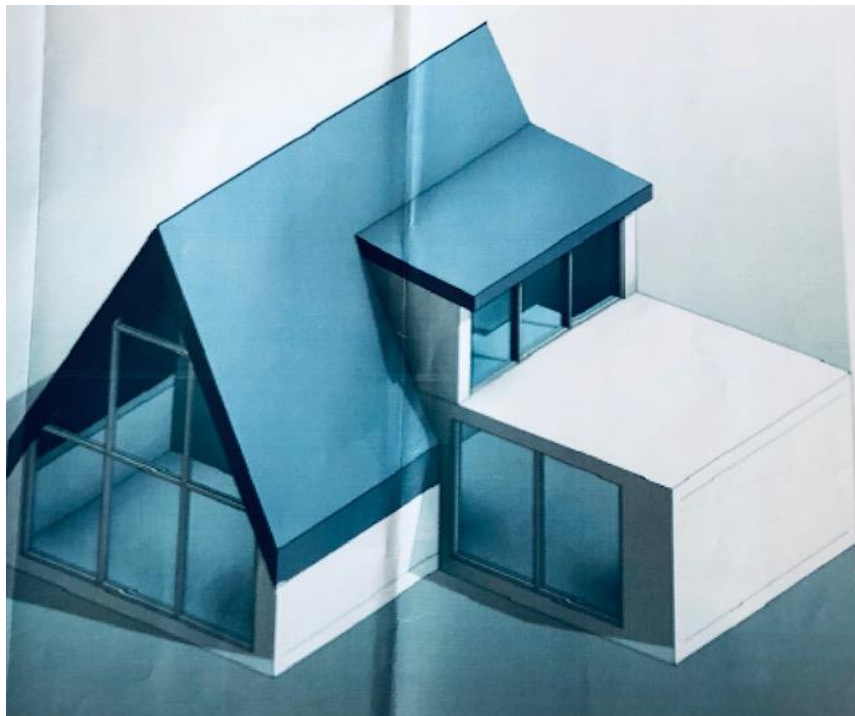


**“HOLIDAY VILLAS” SH.P.K.
ORLLAN, PODUJEVË**

**RAPORT
I VLERËSIMIT TË NDIKIMIT NË MJEDIS PËR
NDËRTIMIN E KOMPLEKSIT TË VILLAVE P+1 NË LOKALITETIN
ORLLAN, NGA STRA KADSTRALE NR. 01031-35 - KOMUNA E
PODUJEVËS**



Tetor, 2021

Kompania "Holiday Villas", Sh.p.k. Orllan, Podujevë, me pronar Xhevdedin Limani për kryerjen e Raportit të Vlerësimit të Ndikimit në Mjedis për Ndërtimin e kompleksit të villave P+1 në lokalitetin Orllan, Komuna Podujevës, autorizon Kompaninë N.SH., "Geo - Miningu" nga Prishtina:

Investitori: "Holiday Villas" SH.P.K, Podujevë
Xhevdedin Limani, Drejtor menaxhues

Vv

Hartues i Raportit: Kompania N.SH. "Geo – Miningu"

Pronar: Prof.Dr. Islam Fejza

Islam Fejza



Personat e licencuar për hartimin e Raportit të VNM-së

1. Prof.Dr. Islam Fejza
2. Dr.Sc. Nexhmi Krasniqi
3. Vehbi Ejupi, Prof.i kimisë

Islam Fejza

Nexhmi Krasniqi

Vehbi Ejupi

PËRMBAJTJA

1. Hyrje.....	4
2.0 Baza ligjore për hartimin e raportit.....	5
2.1 Rregullativa ligjore.....	5
2.2. Metodologjia e punës.....	6
3.0 Përshkrimi i Lokacionit dhe Mjedisit	7
3.1. Potencialet ekzistuese.....	8
3.2. Pozita gjeografike e lokacionit	9
3.3. Popullata dhe Vendbanimet.....	12
3.4. Lidhjet e Komunikacionit.....	12
3.5. Kushtet klimatike.....	12
3.7. Hidrogeologjia	13
3.9. Ndërtimi gjeologjik lokacionit.....	14
3.10. Bimësia dhe vegjetacioni.....	15
3.11. Bota shtazore – Fauna.....	15
3.12. Peizazhi.....	16
3.13. Ajri	16
3.14. Uji	16
4.0 Përshkrimi i objekteve të villave	16
5.0 Vlerësimi dhe përshkrimi i ndikimeve në mjedis nga kompleksi i villave P+1	20
5.1. Ndikimet në ajër.....	20
5.2. Ndikimet në tokë.....	21
5.3. Ndikimet në ujë.....	21
5.4. Ndikimet në Peizazh	22
5.5. Ndikimet në botën bimore dhe shtazore	22
5.6. Ndikimet në popullatë.....	23
5.7. Ndikimet nga Zhurma.....	23
5.8. Ndikimet në raste të aksidenteve mjedisore	23
6.0 Marrja e masave për parandalimin dhe zvogëlimin e ndikimeve negative në mjedis	24
6.1. Masat për mbrojtjen e ajrit	24
6.2. Masat për mbrojtjen e tokës.....	25
6.3. Masat për mbrojtjen e ujit	26
6.4 Masat për mbrojtjen e botës bimore	29
6.5. Masat për mbrojtjen nga rreziqet aksidenciale	30
7.0 Monitorimi i Mjedisit	30
8.0 Masat rehabilituese pas përfundimit të aktivitetit (jetëgjatësisë) të kompleksit të villave P+1	31
9.0 Përfundim	32

1. Hyrje

Kompleksi i villave P+1 do të ndërtohen në lokalitetin Orllan, Podujevë nga Kompania “Holiday Villas”SH.P.K, Podujevë me pronar Xhevdedin Limani. Ndërtimi i Kompleksit të villave P+1, është një projekt ekonomik që do të nxiste zhvillimin turistik të Komunës së Podujevës. Ky projekt do të kontribonte dukshëm në krijimin e një imazhi pozitiv për turizmin në komunën e Podujevës i cili ka kushtet e volitshme natyrore. Ky Kompleks i villave P+1 do të nxiste edhe bizneset familjare të kësaj ane, duke nxitë zhvillimin e blegtorisë, bujqësisë ekologjike, turizmin familjar, etj.

Raporti i Vlerësimit të Ndikimit në Mjedis për ndërtimin e Kompleksit të villave P+1, është punuar në bazë të kërkesës së pronarit të Kompanisë “Holiday Villas”SH.P.K, nga Podujeva, pronar i ngastrave kadastrale ku planifikohet të ndërtohet Kompleksi i villave P+1, i cili paraqet një dokument të rëndësishëm dhe të domosdoshëm për marrjen e pëlqimit mjedisor e pastaj lejeve tjera të nevojshme për rregullimin dhe ndërtimin e Kompleksit të villave P+1, me qëllim që të analizohen ndikimet në mjedis të tërë veprimtarisë, duke i parashtruar dhe ndërmarrë masat e domosdoshme për mbrojtjen e mjedisit në lokalitetin ku do të ndërtohet Kompleksi i villave P+1.

Përmes Raportit të VNM-së do të analizohen karakteristikat e gjendjes ekzistuese të mjedisit në lokalitetin ku do të ndërtohet Kompleksi i villave P+1, si dhe karakteristikat e potencialeve përkatëse, nga njëra anë, dhe karakteristikat tjera mjedisore të punëve të cilat zhvillohen në bazë të projektit, nga ana tjetër.

Gjatë hartimit të Raportit të VNM-së do të përkufizohen të gjitha ndikimet relevante në mjedis që mund të paraqiten në relacionin e ndërtimit dhe funksionimit të Kompleksit të villave P+1, duke mos anashkaluar edhe regjionin e gjerë. Duke u nisur nga qëllimi paraprak dhe në metodologjinë e hartimit të vlerësimit të ndikimit në mjedis, ky Raport i VNM-së bëhet me qëllim të përkufizimit të ndikimeve potenciale dhe caktimin e masave të cilat do të jenë të nevojshme për t`u ndërmarrë për mbrojtjen e mjedisit nga ndikimet negative. Me rastin e hartimit të Raportit të Vlerësimit të Ndikimit në Mjedis do të merret për bazë identifikimi i ndikimeve negative në mjedis dhe aplikimi i masave për zvogëlimin e ndikimeve gjatë fazës së ndërtimit të Kompleksit të villave P+1, në lokalitetin Orllan, Komuna e Podujevës, gjatë fazës së kryerjes aktivitetëve, gjatë banimit në

Kompleksin e villave P+1 dhe pas fazës së përfundimit të aktiviteteve të banimit në Kompleksin e villave P+1 në lokalitetin Orllan, Komuna Podujevë.

2.0 Baza ligjore për hartimin e raportit

Raporti i VNM-së përfshinë identifikimin e masave mbrojtëse për mjedisin me rastin e ndonjë aksidenti ambiental gjatë realizimit të ndërtimit dhe funksionimit kontinual të Kompleksit të villave P+1, në lokalitetin Orllan, Komuna e Podujevës dhe atë:

- Identifikimin e burimit që rrezikon mjedisin
- vlerësimin e ndikimit në mjedis
- propozimin e masave themelore për minimizimin apo zvogëlimin gjerë në kufijtë e lejueshmërisë.

2.1 Rregullativa ligjore

a) Dokumentacioni normativ

Në lidhje me vlerësimin e ndikimit në mjedis (VNM-së) është aprovuar dhe funksionon Ligji për Vlerësimin e Ndikimit në Mjedis Nr. 03/L-214 i cili përcakton të gjitha procedurat për përgatitjen dhe paraqitjen për miratim të VNM-së .

Ligji për Vlerësimin e Ndikimit në Mjedis Nr. 03/L-214 ka për qëllim që të siguroj mundësimin e një vlerësimi të përgjithshëm me ndërthurje të ndikimeve mjedisore të projekteve apo veprimtarive që do të realizohen me qëllim që të parandalojnë dhe të zvogëlojnë apo mënjanojnë efektet negative në mjedis në kohën e duhur.

Ligjet me të rëndësishme të aplikuara për hartimin e raportit të VNM-së për projektin për ndërtimin e kompleksit të villave P+1, janë si me poshtë:

- Ligji për VNM Nr. 03/L-214
- Ligji për Mbrojtjen e Mjedisit Nr. 03/L-02
- Ligji për planifikim hapësinor Nr. 04/L-174
- Ligji për ndërtim Nr. 04/L-110
- Ligji për Parkun Kombëtar "Sharri" Nr. 04/L – 087
- Ligji për ndryshimin dhe plotësimin e Ligjit NR. 2003/3 për Pyjet e Kosovës Nr. 03/L-153
- Ligji Për parandalimin dhe kontrollin e integruar të ndotjes Nr .03 / L-043
- Ligji për Mbeturina Nr. 04/L-060

- Ligji për Kimikate Nr. 04/L-197
- Ligji për ujërat e Kosovës Nr. 04/L-147
- Ligji për mbrojtjen e ajrit nga ndotja Nr. 03/L-160
- Ligji për mbrojtjen e natyrës Nr. 03/L-233
- Ligji për mbrojtjen nga Zhurma Nr. 02/L-102
- Ligji për mbrojtjen nga zjarri Nr. 04/L-012
- Udhëzimi Administrativ Nr. 30/2014 për kushtet, mënyrat, parametrat dhe vlerat kufizuese të shkarkimit të ujërave të ndotura në rrjetin e kanalizimit publik dhe në trupin ujqor.

b) dokumentacioni teknik

- Projekti i ndërtimit të Kompleksit të villave P+, Komuna e Podujevës
- Çertifikata e biznesit,
- Çertifikata mbi të drejtat e pronës së paluajtshme ,
- Kopja e planit të ngastrave ,
- Plani i situacionit me koordinata

Krahas parashikimeve themelore nga rregullativat ligjore të cekura më lartë për nevoja të hartimit të raportit të VNM-së janë shfrytëzuar edhe rregullativa tjera ligjore, duke përfshirë ligjet aplikative të cilat tani janë në fuqi, si dhe Zonës së mbrojtur ujore Liqeni i Batllavës. Duke marrë parasysh faktin se një pjesë e madhe e specifikave mjedisore nuk janë përfshirë në kuadër të rregullativës së sipërshënuar për nevojat e hartimit të këtij raporti është shfrytëzuar edhe rregullativa relevante ndërkombëtare si dhe direktivat përkatëse për mjedis siç është direktiva e VNM-së .

2.2. Metodologjia e punës

Metodologjia e punës me të cilat bëhet vlerësimi i ndikimit në mjedis për ndërtimin e Kompleksit të villave P+1, në lokalitetin Orllan, Komuna e Podujevës, bëhet në disa faza edhe atë:

Informatat themelore që nënkupton identifikimet siç janë :

- burimet themelore të ndikimeve në mjedis.
- popullata ekzistuese me karakteristikat demografike.

- karakteristikat e truallit, topografia dhe peizazhi në lokacionin ku planifikohet të ndërtohet Kompleksi i villave P+1, në Orllan, Komuna e Podujevës
- klima e lokacionit me të dhënat meteorologjike,
- kualiteti i ajrit dhe ujit në lokacionin më të gjerë,
- bota bimore dhe shtazore në terrenin e analizuar

b) Vlerësimi i ndikimeve sipas këtyre kualifikimeve

- madhësia dhe lloji i ndotjes
- karakteristikat dhe dominimi i materialit ndotës
- gjendja e mjedisit në terrenin e analizuar
- vlerësimi i shpërndarjes në hapësirë i materies ndotëse

c) Analiza e rrezikimit të

- njeriut
- vlerave materiale
- vlerave natyrore

d) Përcaktimi i masave mbrojtëse sipas rezultateve të arritura mbi vlerësimin e ndikimit në mjedis në lokacionin ku është planifikuar të ndërtohet kompleksi i villave.

Pjesa më e rëndësishme e analizës së këtij raporti i kushtohet kuantifikimit dhe vlerësimin të gjëndjes ekzistuese.

Hulumtimi karakterizohet me faktin se kemi të bëjmë me vendin që ka të bëjë me potencial të shprehur ekologjik .

Rezultati i këtyre analizave paraqet një dëshmi mbi gjendjen aktuale të mjedisit në këtë lokacion.

3.0 Përshkrimi i Lokacionit dhe Mjedisit

Karakteristikat themelore të gjëndjes ekzistuese të lokacionit janë bazë themelore për hartimin e Raportit të VNM-së.

Hulumtimi dhe vlerësimi i gjëndjes ekzistuese është bërë duke i shfrytëzuar hulumtimet studimore të bëra në këtë terren.

Për t`u definuar gjendja ekzistuese në mënyrë të kënaqshme dhe për t`u krijuar një bazë reale për hulumtim të ndikimeve të mundshme, në kuadër të gjëndjes ekzistuese janë prezantuar edhe të dhënat relevante që kanë të bëjnë me të dhënat ekzistuese

morfologjike, gjeologjike, hidrologjike, hidrografike dhe meteorologjike. Rëndësia e veçantë e këtij projekti është, pos tjerash, në zhvillimin e ekonomisë komunale të Podujevës.

Një ndër prioritetet në realizimin e këtij projekti është krijimi i vendeve të reja të punës dhe zhvillimi i turizmit.

Në fazën e parë, kemi të bëjmë me punësimin e përkohshëm të një numri të punësuarëve në ndërtimin dhe ruajtjen e infrastrukturës. Në fazën e dytë, ndërtimi i objekteve të banimit.

Nga aspekti makroekonomik ndërtimi dhe funksionimi i Kompleksit të villave P+1 në Orllan, Komuna e Podujevës krijon qarkullim më të madh të njerëzve në këtë rajon shumë atraktiv, krahas kësaj rritë edhe qarkullimin e shërbimeve, mallrave dhe të produkteve blegtorale (qumështit dhe produkteve të tij, të mishit dhe të produkteve të tij) të prodhuesëve lokal, duke krijuar kështu rritje të theksuar ekonomike për fermerët, pronarët e biznesit dhe komunën e Podujevës. Në këtë mënyrë projekti synon të stimuloj zhvillimin e këtyre prodhimeve që janë të një rëndësie ekonomike.

Kushtet klimatike ku do të ndërtohet Kompleksi i villave P+1 në Orllan, Komuna e Podujevës, është me vlera mesatare dhe ekstreme të elementëve klimatikë, me pejsazhe autentike, si komponentë të ekosistemeve, dukurive dhe hapësirave me vlera të veçanta si nga rëndësia rekreative - turistike ashtu edhe në aspektin biomedicinal.

Ky rajon shquhet me një florë dhe vegjetacion, duke e renditur atë në rajon të veçantë fito-gjeografik dhe ekologji specifike.

Llojlojshmëria dhe atraktiviteti i potencialeve natyrore në dispozicion, paraqesin bazë solide për zhvillimin e tërësishëm më të shpejtë të Komunës së Podujevës. Potenciali natyror më i vlefshëm i Komunës janë vlerat ambientale, karakteristikat klimatike dhe mbrojtja e mjedisit jetësor.

3.1. Potencialet ekzistuese

Njëri nga elementet kyç të hulumtimit të gjëndjes ekzistuese të mjedisit është potencialit ekzistues, e që konsiston në analizën e mirëfilltë të tërësisë hapësinore në zonën më të gjerë të lokacionit ku planifikohet të ndërtohet Kompleksi i villave P+1 në Orllan, Komuna e Podujevës, me qëllim që në bazë të pasojave të njohura të

vlërësohen mundësitë e rrezikut ekologjik dhe në bazë të tyre të rekomandohen masat për zvogëlimin ose edhe eliminimin e tyre.

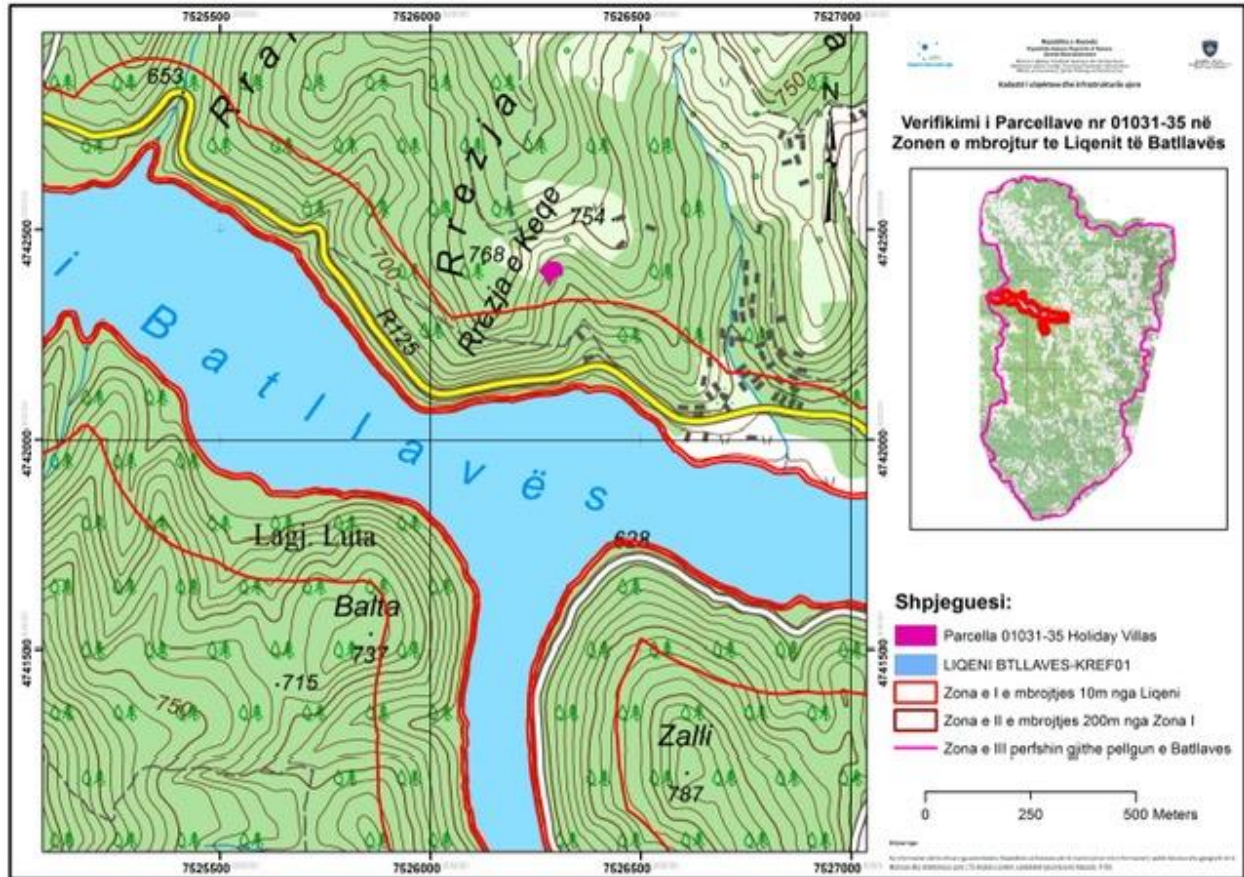
Karakteristikat e potencialit ekologjik përbëhen nga kombinimi i ndikimeve të ndërsjella të faktorëve natyror siç janë: toka, uji, ajri, relievi, flora dhe fauna. Secili nga potencialet ekologjike në këtë mënyrë posedon funksione të caktuara, që në esencë kanë rëndësi të dorës së parë në analizën e problematikës së tërësishme të mbrojtjes së mjedisit.

Kompleksi i villave P+1 ku është planifikuar të ndërtohet në Orllan, Komuna Podujevë, gjegjësisht në Zonën e mbrojtur ujore Liqeni i Batllavës, ku sipas përgjigjes së ARPL-së, ngastra kadastrale nr.01031-35, Z.K.Orllan, Komuna e Podujevës ndodhet mbrenda Zonës së mbrojtur ujore Liqeni i Batllavës, gjegjësisht në zonën e tretë të mbrojtur në distancë 250 m nga liqeni.

3.2. Pozita gjeografike e lokacionit

Komuna e Podujevës ka sipërfaqe prej 633 km² me mbi 131 mijë banorë, me dendësi 207 banorë në një km². Në komunën e Podujevës pjesa dërmuese e popullsisë që jetojnë nëpër fshatra merret me veprimtari bujqësore dhe blegtorale. Kompleksi i villave P+1 - gjashtë (6) villa janë planifikuar të ndërtohet në lokalitetin Orllan, Komuna e Podujevës, Njësia kadastrale nr. P-71712058-01031-35 ZK.Orllan, Vendi i quajrur Rrezja e keqe.

Lokacioni ku planifikohet të ndërtohet kompleksi i villave shihet në pjesët e hartave topografike si më poshtë.

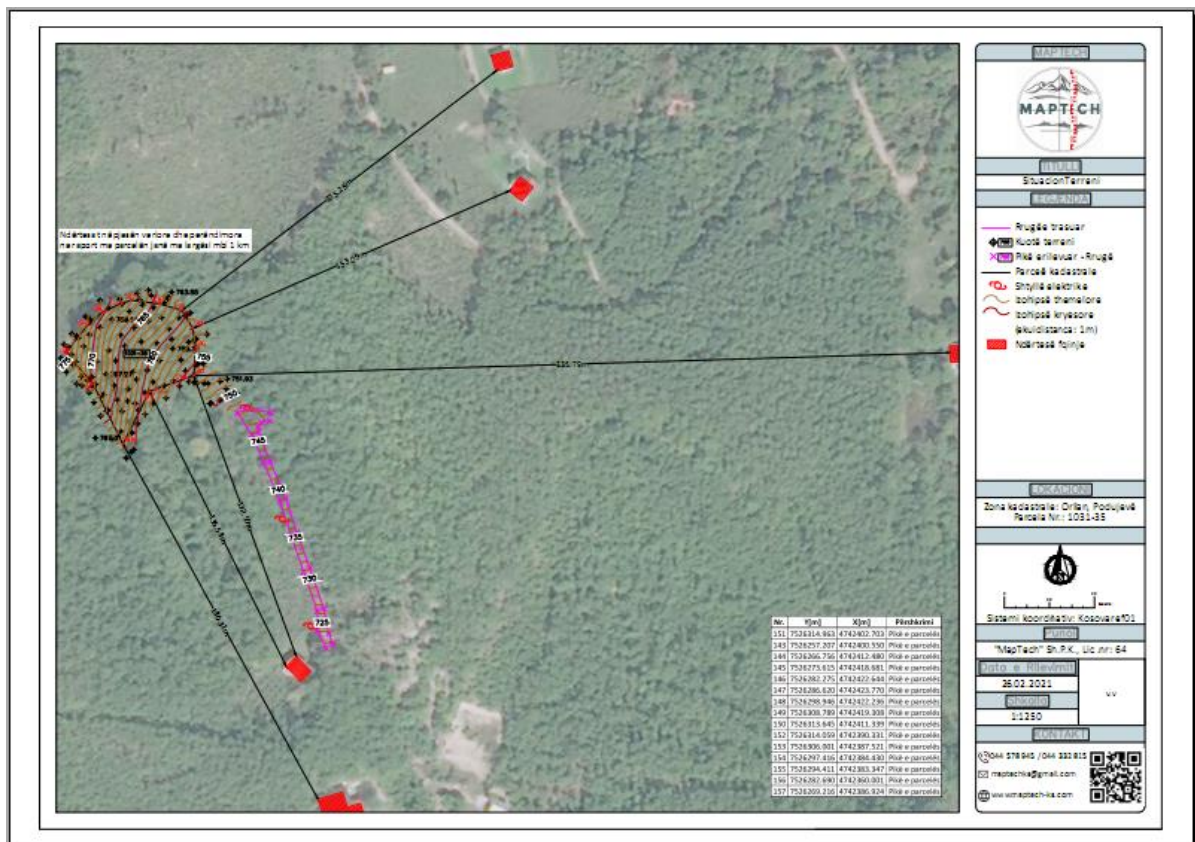


Sipërfaqja e ngastrës kadastrale në të cilën planifikohet të ndërtohen gjashtë (6) villat, gjendet e përcaktuar brenda koordinatave, të paraqitura në dokumentacionin që do t'i bashkëngjitet raportit të VNM-së

Lokacioni ku planifikohet të ndërtohet gjashtë (6) villat gjendet në Komuna e Podujevës, ngastra ndodhen mbrenda Zonën e mbrojtur ujore Liqeni i Batllavës, gjegjësisht në zonën e tretë të mbrojtur në distancë mbi 250 m nga liqeni.

Koordinatat përkufizuese të ngastres nr. 01031-35:

Nr.	Y[m]	X[m]
1	7526314.963	4742402.703
2	7526257.207	4742400.550
3	7526266.756	4742412.480
4	7526273.615	4742418.681
5	7526282.275	4742422.644
6	7526286.620	4742423.770
7	7526298.946	4742422.236
8	7526308.789	4742419.308
9	7526313.645	4742411.339
10	7526314.059	4742390.331
11	7526306.001	4742387.521
12	7526297.416	4742384.430
13	7526294.411	4742383.347
14	7526282.690	4742360.001
15	7526269.216	4742386.924



Kompleksi i villave P+1 ne raport me distancën e objekteve me te aferta

3.3. Popullata dhe Vendbanimet

Njërën nga veçoritë qenësore të hapësirës së analizuar, në kuptim të përcaktimit të ndikimeve të mundshme në mjedis, paraqet popullatës dhe demografia e saj. Këto fakte kuptimin e plotë të tyre e kanë në hulumtimin e hollësishëm të ndikimeve të mundshme negative në banorë që jetojnë në hapësirën e analizuar. Komuna e Podujevës përbëhet nga 78 fshatra, duke përfshirë edhe qytetin e Podujevës. Komuna e Podujevës ka sipërfaqe prej 633 km² me mbi 131 mijë banorë, me dendësi 207 banorë në një km². Në komunën e Podujevës pjesa dërmuese e popullsisë që jetojnë nëpër fshatra merret me veprimtari bujqësore dhe blegtorale. Një pjesë e popullatës janë të punësuar në organizatat industriale ekzistuese të më hershme që janë ende duke funksionuar me kapacitet më të vogël, kurse një pjesë e konsideruar e popullatës është duke punuar në bizneset private, veprimtaria bujqësore dhe blegtorale është bartëse kryesore të zhvillimit ekonomik të komunës së Podujevës. Duke pasur parasysh pozitën gjeografike të lokacionit ku do të ndërtohet Kompleksi i villave P+1 – gjashtë (6) villa në Orllan, Komuna e Podujevës, shtepitë e banimit ndodhen në largësinë mbi 130 m nga ky kompleks.

3.4. Lidhjet e Komunikacionit

Në afërsi të lokacionit ku planifikohet të ndërtohet kompleksi i villave P+1 ka lidhje të mira me rrugët rajonale, lidhet me rrugën e asfaltuar Lluzhan – Orllan e pastaj me rrugë Podujevë - Prishtinë e pastaj lidhet me tërë rrjetin rrugor të Kosovës. Nga kjo mund të përfundojmë se lokacioni ka lidhje të mira komunikacioni.

Lidhja e mirë e trafikut potencohet edhe me faktin se viteve të fundit u ndërtuan rrugë të asfaltuara bashkëkohore brenda territorit të komunës, të cilat realizuan lidhjen me qendrën e komunës dhe me numrin më të madh të vendbanimeve.

Në afërsi të lokacionit ku planifikohet të ndërtohet kompleksi i villave P+1 gjendet rruga e asfaltuar Llozhanë – Orllan. Lokacioni ku planifikohet të ndërtohet kompleksi i villave P+1 gjendet në anën e majtë të rrugës së asfaltuar Llozhanë – Orllan.

3.5. Kushtet klimatike

Klima e kësaj treve sipas pozitës së saj gjeografike, lartësisë mbi detare dhe sipas hulumtimeve meteorologjike siç janë: reshjet dhe temperaturat mesatare mujore dhe

vjetore, është klimë kontinentale. Temperatura mesatare e janarit është - 0.9 shkallë, ndërsa ajo e korrikut + 21.5 gradë. Sa i përket reshjeve dhe temperaturave, Pranvera dhe Vjeshta karakterizohen përafërsisht me klimë të njëjtë. Të reshurat janë të formës riguese ose me karakter lokal. Temperatura mesatare sillet prej 9.9°C gjer në 10,5°C e si mesatare e këtyre merret temperatura prej 10,3°C.

Temperaturat më të larta në vitet e hulumtuara (2002-2008) janë në muajin qershor 35,6°C, ndërsa në korrik 32,4°C dhe në gusht 31,1°C.

Temperaturat më të ulta kanë qenë në muajin dhjetor, janar dhe shkurt. Temperaturat maksimale mesatare vjetore për vitet e hulumtuara janë 22,5°C, ndërsa temperaturat mesatare minimale sillen prej (-1,7)-(-3,4°C).

Regjimi i reshjeve ne komunën e Podujevës ka karakterin e klimës aride. Shuma e përgjithshme e reshjeve sillet nga 499 mm deri ne 675 mm (për vitet e hulumtuara).

Vlera mesatare vjetore e lagështirës relative është 76.8%. Muaji më i thatë është gushti 66.2%, kurse më me lagështi janë nëntori dhe dhjetori 84.2 %.

Në komunën e Podujevës erërat më të shpeshta janë ato veriore me 226‰ dhe më të rrallat janë ato jug – perëndimore me 27‰, kurse shpejtësia mesatare më e madhe e erës është 3.2 m/sek.

3.6. Relievi

Rajoni i lokacionit ku planifikohet të ndertohet kompleksi i villave P+1 karakterizohet me një relief kodrinorë, me lartësi mbidetare 775 - 754m, me disnivel prej 21m.

Relievi me larësit, pjerrtësitë dhe ultësirat e ndryshme ndikon ne formimin dhe ndërtimin e elementeve klimatike, ne shfaqjen e të reshurave klimatike dhe formimin e rrjetit uJOR të cilat drenohen ne prockat përreth.

3.7. Hidrogeologjia

Karakteristikat hidrogeologjike të lokacionit janë të thjeshta. Morfologjia, ndërtimi gjeologjik, tektonika janë faktorët dominantë të cilët definojnë lëvizjen e ujërave sipërfaqësore dhe ato nëntokësore.

Për deri sa dyshe-menë e gëlqerorëve e ndërtojnë rreshpet të cilët njihen me një ujë përshkueshmëri shumë të dobët. Në afërsi të lokacionit ku planifikohet të ndertohet kompleksi i villave P+1, shihet qarët se burime natyrore të ujit nuk ekzistojnë, për pos liqenit te Batllaves, ujërat sipërfaqësore paraqiten vetëm gjatë të reshurave atmosferike,

të cilat drenohen në kanalet natyrale (prrockat)dhe pastaj drenohen ne lumin e Llapit, andaj ndertimi i komplekst te villave P+1 dhe restorantit nuk do të ndikojnë në ndotjen e ujërave sipërfaqësore si dhe nëntokësore pasi që investitori duhet të ndërtoj sedimentuesit për trajtimin e ujërave të ndotura me vajra të makinave punuese dhe hedhjen mbeturinave.

3.8. Pedologjia

Në aspektin pedologjik, tokat ne afërsi të lokacionit ku do te ndertohet kompleksi i villave P+1, bëjnë pjesë në tokat e pazhvilluara, me një shtresë të materialit fushor karakteristik për gëlqerorët me ngjyrë të kafet jashtëzakonisht e cekët në masën e gëlqerorit edhe atë sillet deri 0.50m. Kurse ne largësi të ngastrave sidomos ne ultësina (rrafshina) sipërfaqet ku janë të mbuluara nga tokat aluviale, deluviale janë toka me rentabilitet të lartë të kultivimit të kulturave bujqësore.

Kurse pjesët nga të cilat kemi një proces të alterimit të shkëmbinjve kemi toka që shumë pak shfrytëzohen tokë bujqësore, por ma tepër janë livadhore me vegjetacion të shumë të dobët të shkurreve dhe gjysmë shkurreve.

Përbërje ma të madhe të tokave kemi me ngjyrë kafe e ma pak ato të smonicës .Tokat me ngjyrë kafe janë biologjikisht mjaft aktive të cilat kryesisht përdoren si toka bujqësore dhe pyje të dytat kalojnë në smonica dhe vështirë përdorën për bujqësi .Masivet shkëmbore në dhe rreth Kompleksit janë kryesisht të rreshpeve sericitike dhe serpentinitet. Duhet të ceket se pas shfrytëzimit këto toka do ti rikultivojmë dhe ti kthejmë në toka antropogjenë gjendje të mëparshme .

3.9. Ndërtimi gjeologjik lokacionit

Ne bazë të hartografimit gjeologjik të terrenit vërehet se është e ndërtuar nga:

Mbulesa sipërfaqësore, me trashësi deri ne 0.3m-0.5m mjaft e plasaritur dhe e karstifikuar. Shpesh është e përzier nga copa gëlqerore dhe argjilave. Materiali i tillë vërehet në tërë sipërfaqet e ngastrës dhe jashtë sajë.

Gëlqerorët me ngjyrë hiri të mbyllët të ndërprerë me damar calciti dhe kuarci si dhe gëlqerorët me ngjyrë hiri të çelur poashtu të ndërprerë nga damarët e calcitit, nëpër të qara vërehet limonitizimi. Mosha e këtyre gëlqerorëve ne bazë të faunës së gjetur Globotruncna është caktuar si kretakut i sipërm (kati senonian). E gjithë seria e këtyre gëlqerorëve ka shtrirje të zgjatur me një rënie në verilindje. Gëlqerorët ngjyrë hiri të

mbyllët janë mjaftë të përshtatshme për përpunim dhe kanë përdorim të gjerë në ndërtimtari në kuadër të këtyre gëlqerorëve sidomos të atyre të thellësive të mëdha në lajmërohen argjila të zeza dhe gëlqerorë rreshpëzorë të zi në formë të thjerrëzave.

Në këto gëlqerorë janë takuar fosile Aptichues dhenë bazëtë këtyre është caktuar moshë e gëlqerorëve të jurasikut.

Karakteristikat e përbashkëta sipërfaqësore të gëlqerorëve të kretakut të sipërm janë paraqitjet intensive të damarëve të kuarcit dhe kalcitit që e përshkruajnë shkëmbin dhe i japin atij një pamje pseudobrekcioze.

Ngjyra themelore e tyre është e hirit me ndryshime vertikale me nuanca të ndryshme. Nga të dhënat mikroskopike mund të vërehet se masën shkëmbore e ndërtojnë kokrrizat e gëlqerorëve me fragmente të kalcitit dhe fosileve. Çarjet të cilat nuk janë të qarta. Pjesën tavanore e përbëjnë depozitimet e terciarit dhe kuaternalit kurse dyshtemenë kompleksi vullkanogjen.

3.10. Bimësia dhe vegjetacioni

Ne pjesën e ngastres ku planifikohet të ndërtohet kompleksi i villave P+1 janë të mbuluara me bar të mbirë vet, manaferra e kaçuba, në bazë të shqyrtimeve vizuale në afërsi të zonës ku planifikohet të ndërtohet kompleksi i villave kemi hasur në bimësi që karakterizohet kryesisht nga bimët e ulta barishtore, manaferra, shkurre, si kaçuba të shkozës, qarrit, bungut, etj. Kemi hasur në këtë zonë edhe në bimët që u përshtaten kushteve të jetës së tyre në shkëmbinjtë gëlqeror.

Zona për shkak të reliefit përmban vlera ekonomike në kuptimin e përdorimit si tokë me vlera kullosore për arsye se shtepite më të afërta janë mbi 130 m nga ku planifikohet të ndërtohet kompleksi i villave P+1. Nuk ekzistojnë të dhëna se në këtë terren kemi të bëjmë me ndonjë hapësirë të mbrojtur me ligj, në drejtim të biodiversitetit dhe natyrës në përgjithësi, por as që është ndonjë zonë/territor potencial të futet nën mbrojtje.

3.11. Bota shtazore – Fauna

Bazuar në florën ekzistuese dhe kushtet klimatike si dhe në bazë të dhënave nga vendasit në këtë zonë jetojnë gjitarët, zvarranikët, brejtësit, insektet e ndryshme, lepuri i egër, dhelpra, iriqi etj. Prej brejtësve jetojnë minjtë, prej zvarranikëve - gjarpri i zakonshëm, bolla, breshkat e tokës zhapini i gjelbër, insektet krahëfortë, krahëlusporë,

mizat etj, ndërsa prej shpezëve janë karakteristike zogjtë, çafkat, bilbilat, thëllënëza e fushës, sorrat, shqiponja, lakuriqi, etj. Ne këtë territor nuk ekzistojnë familje të botës shtazore të ralla që janë nën mbrojtje për shkak të zhdukjes së tyre.

3.12. Peizazhi

Karakteristikat e peizazhit të tërësisë së analizuar hapësinore paraqesin njërin nga elementet për të perceptuar marrëdhëniet e tërësishme në relacionin Kompleksi i Villave– mjedisi. Me këtë rast gjithësesi duhet marrë parasysh se bëhet fjalë për një kategori psikologjike afektive e cila manifestohet përmes veprimit të tërësishëm sinergjik të rrethës në shikuesin, ku medoemos janë të pranishme implikimet kulturologjike, sociologjike dhe subjektive. Efektet vizuale (peizazhet) janë kritere me rëndësi në ruajtjen e mjedisit dhe nëse nuk zgjidhen drejt konsiderohen si degradim i mjedisit. Pamja e këtij regjioni është me pamje kodrinor-malor -fushor.

3.13. Ajri

Nga vet konfiguracioni i terrenit, prezenca e florës si dhe mos ekzistimi i vendbanimeve në afërsi të lokacionit mund të konkludojmë se pastërtia e ajrit në këtë lokalitet është në nivel të lakmueshëm.

3.14. Uji

Ne këto pjesë të ngastrave ku planifikohet të ndërtohet kompleksi i villave P+1 nuk kemi rrjedhje të ujërave sipërfaqësore, përpos rrjedhjeve lokale që aktivizohen me rastin e reshjeve. Ujërat sipërfaqësor paraqiten gjatë të reshurave atmosferike të cilat drenohen në prrockat natyrale ekzistuese, dhe pastërtia e ujit në këtë lokalitet është në nivel të lakmueshëm.

4.0 Përshkrimi i objekteve të villave

Në projektin ideor janë të përcaktuara forma, madhësia, pozita të cilat janë të përshkruara në mënyrë detale dhe të paraqitura në mënyrë vizatimi dhe grafike në situacionet për kompleksin me infrastrukturën përcjellëse, që do të përmbaj rrugët dhe të gjitha infrastrukturën tjetër përcjellëse.

Në kompleksin e objekteve të villave P+1 është planifikuar të ndërtohen 6 (gjashtë) villa të cilat do të përshkruhen në vijim:

- Gjashtë (6) villa janë planifikuar të ndërtohen në formën katrore të tipit P+1 me dimensione 8.10 m X 5.0 m = 40.5 m² dhe aneksit 4.10m x 4,35m = 17.835m² me sipërfaqe të tërsishme të bazës S= 58.33 m²
 - Siperfaqja e teresishme e villave S = 349.98m²
- Distanca ne mes villave përafërsisht 8 m.

Siç u cekë më lartë villat do të përbehen prej katit përdhes dhe një kati, të cilat do të kenë hapësirat për kuzhinë me hapësirat përcjellëse, hapësirën e depos për deponimin e materialit për përgatitjen e ushqimit dhe depon për pije, dhomat për pushim dhe fjetje dhe hapësirat përcjellëse siç janë hapësirat për WC, qeshme dhe tusha.

Villat për nga arkitektura do të jenë të njejta, por për nga madhësia do të ndryshojnë, do të ekzistoj gjithashtu infrastrukturë rrugore për qasje gjerë te villat (shih skicen e villave te bashkangjitur ketij Raporti). Të gjitha villat e lartëcekura do të ndërtohen me material ndërtimor me gurë natyral, të kombinuar me material prej druri, në mënyrë që pamja e jashtme e objekteve t'i përshtatet dukjes së mjedisit në rrethinë, përveq mbulesave që do të jenë nga materialet plastifikuar si dhe dritareve nga xhami, i tërë interieri do të jetë kryesisht me material druri dhe sa ma pak me materiale tjera artificiale. Në projekt planifikohet ndërtimi i rrugicave. Në rrugica do të vendosen tuba uji, kanalizimi, kabllot elektrike e opitke dhe ndriçimi.

Do të ekzistojnë hapësira për gjeneratorë dhe parkingu për automjete. Gjithashtu për trajtimin e ujrave të zeza planifikohet të ndërtohen gropat septike.

Për furnizim me energji elektrike të kompleksit te villave P+1 investitori ka lidhë marrëveshje me KEDS-in dhe ka marr Pelqimin paraprak. Platoja e parkingut të automjeteve dhe platoja ku vendoset gjeneratori duhet betonuar ose asfaltuar dhe rregulluar në atë mënyrë që pjerrtësia të jetë e përshtatshme për përcjelljen e ujërave sipërfaqësore gjerë në grumbulluesit e ujërave.

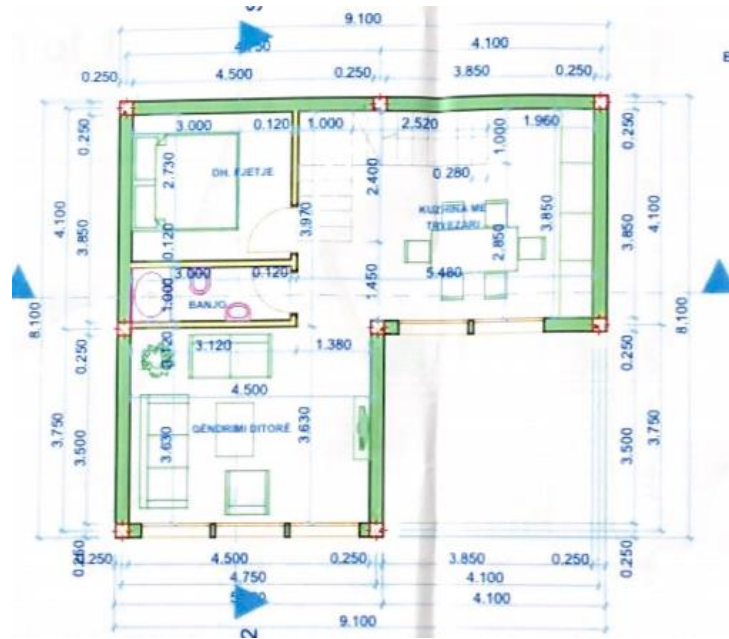
Të gjitha hapësirat e degraduara gjatë ndërtimit përreth objekteve të lartëcekura dhe më gjerë do të mbillen me barë, lule të ndryshme aromatike dhe drunj të ndryshëm dekorativ duke i`u përshtatur ambientit rrethues.

Ndërtimi i kompleksit të villave P+1 duhet në tërësi të nënshtrëhet kushteve të përcaktuara në projektin kryesor për ndërtimin e kompleksit të villave P+1 si dhe kërkesave të cilat i parashohin standardet në bazë të ligjeve të ndërtimit lidhur me funksionin dhe etazhitetin e ndërtimit.

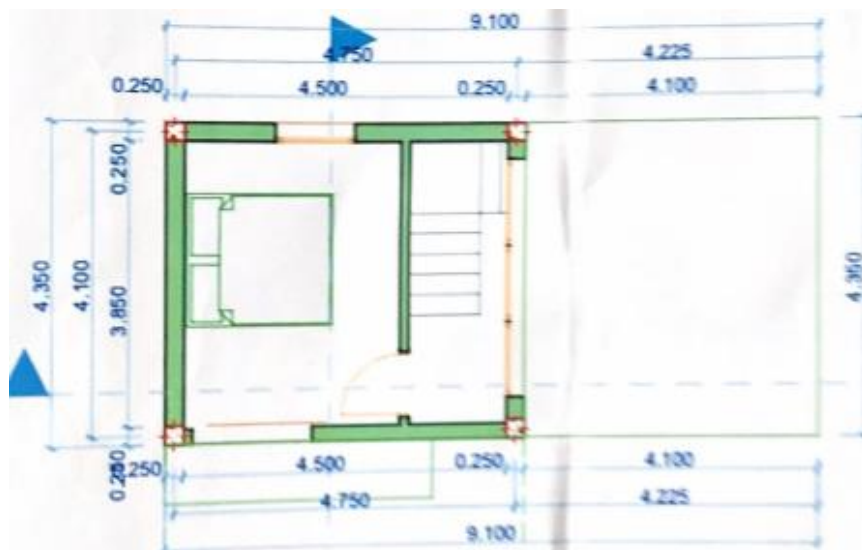
Hapësira në të cilat planifikohet të ndërtohen kompleksi i villave P+1 gjendet e përcaktuar brenda koordinatave, të paraqitura në dokumentacionin - kopjes së planit me koordinata që do të bashkëngjitet raportit të VNM-së



Ngastra nr.01031-35 – Pozicioni i ndërtimit të villave



Dimenzionet e baze se villes



Dimenzionimi i katit te villes - nënkulmit

5.0 Vlerësimi dhe përshkrimi i ndikimeve në mjedis nga ndërtimi i kompleksit të villave P+1

Analiza e vlerësimit të gjendjes ekzistuese të mjedisit si dhe vlerësimi i ndikimeve të mundshme të cilat janë si pasojë e aktiviteteve të ndërtimit dhe aktiviteteve gjatë funksionimit që kryhen në kompleksin e villave P+1, tregojnë se deri te kuantifikimi i të dhënave mund të vije sipas një analize gjithëpërfshirëse. Të gjitha ndikimet e mundshme nuk janë të vlerave të njëjta që të bëhet edhe kuantifikimi i tyre.

Ndikimet në mjedis mund të lajmërohen në të gjitha fazat e zhvillimit të projektit, prandaj të gjitha ndikimet e mundshme negative në mjedis i klasifikojmë në tre periudha themelore dhe ato:

Vlerësimi dhe përshkrimi i ndikimeve në mjedis duhet të bëhet për fazën e ndërtimit të kompleksit të villave P+1, për fazën e zhvillimit të aktiviteteve ku planifikohet të ndërtohet kompleksi i villave P+1, për aktivitete banimi (pushimi dhe relaksimi), gjithashtu duhet paraparë ndikimet e mundshme në mjedis pas përfundimit të aktivitetit, jetëgjatësisë të objekteve pra kompleksi i villave P+1.

5.1. Ndikimet në ajër

Gjatë fazës së ndërtimit të kompleksit të villave P+1 nuk kemi ndotje të theksuar të ajrit. Ndotja e ajrit ndodhë nga makinat ngarkuese dhe automjetet transportuese, që nevojiten për hapjen e traseve të rrugëve, gërmimin e bazamenteve dhe transportimin e materialit ndërtimor, ndotja nga pluhurat që lirohen nga sipërfaqet punuese gjatë realizimit të fazës së ndërtimit.

Gjatë fazës së zhvillimit të aktiviteteve banuese në objekte të villave ndotje të ajrit mund të ndodhë nga gazërat të cilët lirohen nga lëndët djegëse që nevojiten për përgatitjen e ushqimit, ngrohjen e ujit dhe ngrohjen e objekteve gjatë stinës së dimrit, e cila ndotje është minimale. Ndotja e ajrit ndodh nga avujt që lirohen nga vaji dhe hapësirat e kuzhinës, që nevojitet për përgatitjen e llojeve të ushqimit, nga tymërat që lirohen nga pirja e duhanit të banuesve dhe vizitorëve, nga gazërat të cilët lirohen nga gjeneratori, nga gazërat të cilët lirohen nga automjetet e banuesve dhe vizitorëve.

Ndotje ajrit mund të ndodh nga aroma e pakëndshme që lirohet nga rrjeti i kanalizimit i cili do të vendosët nëntokë me sistem tubacionesh nga PVC dhe do të ketë akumulim

gjithpërfshirës në gropën septike e cila duhet të jetë e izoluar mirë ashtu që të mos ketë rrjedhje direkte në tokë dhe të bëhet evitimi i plotë i erërave.

5.2. Ndikimet në tokë

Gjatë fazës së ndërtimit të kompleksit të villave P+1, ndikim negativ në tokë paraqitet nga deponimi i dheut të gërmuar nga bazamentet, si ndikime kemi edhe mbeturinat e ngurta të cilat krijohen nga materialet ndërtimore gjatë fazës së ndërtimit, mbeturinat e ngurta komunale të cilat i krijojnë punëtorët, nga pluhurat që lirohen nga sipërfaqet punuese.

Ndikimet nga mbeturinat e lëngëta të cilat shkaktohen nga derdhja e vajrave dhe derivateve të ndryshëm nga mjetet transportuese që transportojnë materialin ndërtimorë.

Gjatë fazës së zhvillimit të aktiviteteve banuese në kompleksin e villave ndotje në tokë mund të ndodhin nga mbeturinat e ndryshme organike dhe joorganike të cilat i krijojnë banuesit, nga mbeturinat e lëngëta të cilat shkaktohen nga derdhja e vajrave dhe derivateve nga automjetet e parkuara në parkingun – parkingjet e kompleksit, nga derdhja e derivateve nga gjeneratori.

Ndikim tjetër negativ mund të ketë nga ujëmbledhësit dhe kanalizimi nëse nuk bëhet mirë izolimi i gropës septike, seperatorëve dhe tubave të kanalizimit atëherë shfaqet rreziku permanent për ndotjen e tokës nga ujërat e zeza, vajrat e yndyrat. Mirëpo eliminimi i kësaj mundësie duhet të bëhet me izolim të plotë të gropës septike, seperatorëve dhe vendosje adekuate të tubacioneve përcjellës.

5.3. Ndikimet në ujë

Gjatë fazës së ndërtimit të kompleksit të villave P+1 dhe fazës së zhvillimit të aktiviteteve banimi dhe relaksimi në kompleksin e villave ndikimet negative në ujë shkaktohen nga derivatet dhe vajrat e ndryshme të cilat derdhen në tokë nga makinat të cekura më lartë me derdhjen e tyre në tokë ndikojnë në ndotjen e ujërave sipërfaqësore me rastin e të reshurave atmosferike, ndotja e ujërave ndodh me larjen pajimeve të punës gjatë fazës së ndërtimit.

Gjatë fazës së zhvillimit të aktiviteteve të kompleksit të villave P+1 ndotje e ujit ndodh nga derdhja e ujërave të zeza, derdhja e ujërave të përdorura në kuzhinë dhe lavatriqet për larjen e mbulesave (teshave) të ndryshme, larja e platos së autoparkingut-autoparkingjeve, etj.

Ndikim tjetër negativ mund të ketë nga ujëmbledhësit dhe gropës septike e seperatorëve. Ndotja e ujit ne këtë lokalitet shkaktohet nga vizitorët e shumtë me hedhjen e mbeturinave.

5.4. Ndikimet në Peizazh

Duke pasur parasysh pozitën e lokacionit, formën dhe pozitën e vendosjes së kompleksit të villave P+1 në këtë lokacion, mendojmë se kompleksi i villave P+1 nuk do të ketë ndikime negative në peizazh, përkundrazi do të ndikoj pozitivisht në aspektin turistik që do të kontriboj në zhvillimin e turizmit.

Lokacioni ku është planifikuar të ndërtohet kompleksi i villave P+1 do të shndërrohet në zonë turistike interesante dhe joshëse për vizitorë të ndryshëm.

5.5. Ndikimet në botën bimore dhe shtazore

Gjatë fazës së ndërtimit të kompleksit të villave P+1, dhe në sipërfaqen manipuluese bota bimore tërësisht do të zhduket, e cila duhet të mbillet pas përfundimit të fazës së ndërtimit të kompleksit të villave P+1, me infrastrukturën përcjellëse.

Gjatë ndërtimit të kompleksit të villave P+1 dhe infrastrukturës përcjellëse, pos zhdukjes së bimëve të ulëta barishtore, do të prehet edhe ndonjë lis (pishë), do të shikohet mundësia që numri i pishave të prera të jetë sa më i vogël dhe atë ku është e domosdoshme.

Sipërfaqet e lira të ngastrave përreth kompleksit të villave P+1 dhe infrastrukturës përcjellëse do të mbillen me barë, lule të ndryshme aromatike dhe drunj të ndryshëm dekorativ duke ju përshtatur ambientit rrethues.

Ndikimet negative në botën bimore në këtë lokalitet mund jenë, si pasojë e shtimit të numrit të vizitorëve gjatë verës, në veçanti ditëve të vikendit.

Gjatë zhvillimit të aktiviteteve banuese në kompleksin e villave P+1 nuk do të ketë rrethoja (pengesa), ashtu që të gjitha rrugët e migracionit të botës shtazore nëpër lokacionin ku planifikohet të ndërtohet kompleksi i villave P+1 do të jenë të lira, sipërfaqet në afërsi të kompleksit mund të shfrytëzohen për kullosa, prandaj ndertimi dhe përdorimi i villave në botën shtazore do të ketë ndikime minimale.

5.6. Ndikimet në popullatë

Ndërtimi i kompleksit të villave P+1 në këtë lokalitet pak të zhvilluar ekonomikisht, ka një rëndësi të veçantë për popullatën e këtij rajoni, për atë se për ndërtimin e këtij Kompleksi do të punësohen një numër i konsideruar i punëtorëve.

Me ndërtimin e kompleksit të villave P+1 krijohen mundësitë më të mëdha për zhvillimin e turizmit dhe rekreacionit në këtë lokalitet mjaft atraktiv për popullatën vendase dhe vizitorët tjerë, krahas kësaj rritë edhe qarkullimin e shërbimeve, mallrave dhe të produkteve blegtorale (qumështit dhe produkteve të tij, të mishit dhe të produkteve të tij) dhe frutave malore me karakter ushqyes dhe shërues të prodhuesve lokal, duke krijuar kështu rritje të theksuar ekonomike për fermerët, pronarët e biznesit dhe komunën e Podujeves.

Nga kjo që u tha më lartë ndërtimi i kompleksit të villave dhe kryerja e aktiviteteve banuese e shërbyese në këtë lokalitet në aspektin e punësimit dhe zhvillimit turistik do të ketë ndikime pozitive.

5.7. Ndikimet nga Zhurma

Ndikimet negative nga zhurma do të ketë vetëm gjatë fazës së ndërtimit të kompleksit të villave P+1 dhe infrastrukturës përcjellëse e cila do të jetë e nivelit të tolerueshëm.

Gjatë fazës së kryerjes të aktiviteteve banuese në kompleksin e villave ndikime negative të mëdha nga zhurma nuk do të ketë, prandaj ndërtimi dhe shfrytëzimi i këtij kompleksi në këtë lokalitet nuk do të ketë ndikime negative në aspektin e zhurmës.

5.8. Ndikimet në raste të aksidenteve mjedisore

Pasi që madhësitë dhe kapaciteti i villave nuk janë të mëdha, atëherë aksidente mjedisore të mëdha nuk mund të ndodhin. Aksidentet të cilat mund të ndodhin, mund të jenë të natyrës së ndryshme dhe mund të ndodhin në çdo kohë.

Aksidentet mund të ndodhin në fazën e ndërtimit, lëndimet e punëtorëve gjatë kryerjes të aktiviteteve ndërtuese, nga rrjedhjet e ndryshme të lëndëve djegëse dhe lubrifikuese nga mekanizmi punues mundësia e pëlcitjes së tubave hidraulik, nga aksidentet e mundshme në komunikacion gjatë transportit të materialit ndërtimor etj.

Në fazën e kryerjes së aktiviteteve banuese në kompleksin e villave dhe Restorantit aksidentet mund të ndodhin nga mundësia e shkaktimit të zjarrit. Zjarri mund të

shkaktohet nga parregullsitë në instalimet elektrike, te jngarkesat elektrike, nga mos kujdesi i banuesve gjatë përdorimit të instalimeve. Aksidentet mund të ndodhin nga rrjedhjet e ndryshme të lëndëve djegëse të automjeteve të parkuara, nga rrjedhja e ujërave të përdorura dhe ujërave të zeza si pasojë e pëlcitjes të tubave të kanalizimit, tejmbushjes së separatorëve dhe gropave septike.

6.0 Marrja e masave për parandalimin dhe zvogëlimin e ndikimeve negative në mjedis

Për të parandaluar dhe zvogëluar sasinë e ndikimeve negative në mjedis dhe atë në ajër, tokë, ujë, në ruajtjen e peizazhit, si dhe në ruajtjen e shëndetit të njeriut, gjatë fazës së ndërtimit të kompleksit të villave P+1 me infrastrukturën përcjellëse dhe gjatë fazës së kryerjes së aktiviteteve banuese duhet të merren masat që do të përshkruhen në vijim:

6.1. Masat për mbrojtjen e ajrit

Për të parandaluar dhe zvogëluar sasinë e ndikimeve negative në ajër gjatë fazës së ndërtimit të kompleksit të villave P+1 me infrastrukturën përcjellëse duhet të merren këto masa:

- Gjatë punës me makina ngarkuese dhe transportuese të gjitha sipërfaqet manipuluese të spërkatën me ujë posaçërisht në kohëra me erëra dhe temperatura të larta.
- Duhet të bëhet kontrollimi i rregullt teknik i makinave ngarkuese dhe transportuese që konsumojnë lëndë të lëngëta djegëse me qëllim që lirimi i gazërave nga automjetet e punës të jetë sa më kualitativ.
- Gjatë fazës së zhvillimit të aktiviteteve banuese për ngrohjen e ujit dhe përgatitjen e ushqimit do të përdoret rryma, kurse si lëndë djegëse që nevojiten për ngrohjen e hapësirave të villave dhe restorantit gjatë stinës së dimrit do të përdoret druri që gjatë djegies së tij lirohen sasira minimale të gazërave.
- Me qëllim të zvogëlimit të ndotjes së ajrit e cila ndodhë si produkt i aromës së keqe që lirohet nga hapësirat e kuzhinave duhet të bëhet ventilimi i hapësirave të

kuzhinave për pastrimin e ajrit, gjithashtu aroma e pakëndshme do të zvogëlohet përmes ajrimit artificial përmes dritareve të vendosura në objekt.

- Objektet duhet të pajisen me termoizolim në pajtim me kushtet klimatike dhe zonën klimatike, në mënyrë që gjatë stinës së dimrit të harxhohet sa më pak energji për ngrohje e gjatë stinës së verës të harxhohet sa më pak energji për ftohje.

6.2. Masat për mbrojtjen e tokës

Për të parandaluar dhe zvogëluar sasinë e ndikimeve negative në tokë gjatë fazës së ndërtimit të kompleksit të villave P+1 me infrastrukturën përcjellëse duhet të merren këto masa:

- Dheu i deponuar duhet të shfrytëzohet për rrafshimin, planifikimin e terrenit të degraduar i cili duhet të mbillet me barë dhe drunj, pjesa tjetër e dheut duhet të përdoret për mbushjen e terrenit për rregullimin e rrugës dhe parkingut të automjeteve, pjesa tjetër e dheut nëse mbetet pa u shfrytëzuar duhet të dërgohet në deponin regjionale
- Të gjitha mbeturinat e ngurta të cilat krijohen nga materialet ndërtimore duhet të klasifikohen sipas përbërjes dhe llojit të tyre, dhe të deponohen në vende të posaçme, ato të cilat nuk përdoren dhe shitën për nevoja komerciale duhet të dërgohen në deponin regjionale.
- Duhet të behët kontrollimi i rregullt teknik i makinave ngarkuese dhe transportuese që konsumojnë lëndë të lëngëta djegëse me qëllim që mos të ketë derdhje eventuale të derivateve dhe vajrave gjatë punës së tyre.
- Vaji i makinave ngarkuese dhe transportuese të ndërrohet në vende të caktuara dhe të izoluara për mos depërtimin e tyre në tokë,
- Në lokacionin ku do të ndërtohet kompleksi i villave me infrastrukturën përcjellëse nuk do të bëhet furnizimi me derivate dhe ndërrimi i vajrave të makinave ngarkuese dhe transportuese .
- Nëse detyrimisht duhet të bëhet ndërrimi i vajit gjatë ndërtimit të kompleksit të villave P+1 për shkak të avarive në makinat ngarkuese dhe transportuese, atëherë duhet siguruar enët adekuate për mbajtjen e vajit dhe duhet siguruar një

pjesë nga materiali jo lëshues i vajrave dhe të vendoset nën makinën që riparohet,

- Vajrat duhet të deponohen në enë të posaçme, dhe pastaj t'u dorëzohen ndërmarrjeve të licencuara për grumbullimin e vajrave të përdorura.
- Mbeturinat e ngurta komunale të grumbullohen, klasifikohen dhe të vendosen në kontejnerë të posaçëm të pajisur me kapak për mbulim,
- Kontejnerët duhet të sigurohen për deponimin e të gjitha llojeve të mbeturinave të klasifikuara në bazë të rregullave dhe kushteve të përcaktuara me Ligj të mbeturinave Nr. 04/L-060,
- Pas mbushjes së kontejnerëve përmes ndërmarrjeve për menaxhimin e mbeturinave, këto mbeturina të dërgohen në deponin regjionale.
- Duhet të bëhet betonimi/asfaltimi dhe izolimi i sipërfaqeve të parkingut të automjeteve si dhe hapësirave punuese në të cilat bëhet manipulimi me lëndë djegëse (derivate te naftës), hapësirave ku vendoset gjeneratori i rrymës, me qëllim që të pengohet ndotja e tokës nga derdhja e vajrave dhe derivateve nga automjetet e parkuara në parkingun e kompleksit te villave dhe restorantit.
- Nga hapësirat ne të cilat krijohen mbeturinat e ndryshme mbledhja e tyre duhet të bëhet çdo ditë.

6.3. Masat për mbrojtjen e ujit

Për të parandaluar dhe zvogëluar sasinë e ndikimeve negative në ujë gjatë fazës së ndërtimit të kompleksit të villave P+1 duhet të merren këto masa:

- Duhet të bëhet pengimi i mundësisë për derdhjen e derivateve dhe vajrave nga makinat ngarkuese dhe transportuese,
- Duhet të pengohet larja e pajimeve të punës ne afërsi të ujërrjedhave dhe në to.
- Duhet të bëhet rregullimi i kolektorëve për grumbullimin e ujërave të ndotur gjatë larjes së parkingut të automjeteve, rrugës së asfaltuar përreth kompleksit te villave dhe restorantit, hapësirës së gjeneratorit të rrymës dhe përmes sistemit gypor të ndërtuar të dërgohen për trajtim në seperatorin për pastrimin e ujërave të ndotur me derivate dhe vajra të cilat kanë rrjedh nga automjetet të parkuara në parkingun e kompleksit te villave.

- Ujërat pas trajtimit në seperatorin e vajrave duhet të derdhën në gropën septike.
- Seperatorin duhet të ndërtohet në atë mënyrë që të parashihet mundësia për matjen e sasisë dhe marrjen e mostrave të ujërave të trajtuara .
- Ujërat të përdorura në kuzhinë dhe lavatriqet për larjen e mbulesave, rrobeve të ndryshme, duhet të derdhen në seperatorin për pastrimin e ujërave të ndotura me yndyra dhe vajra e detergjente të ndryshme, ujërat pas trajtimit në seperator të derdhën në gropën septike.
- Ujërat e zeza (fekale) duhet të derdhën për trajtim në gropën septike e pastaj pas trajtimit të derdhën në pusin filtrues.
- Puseta trajtuese e ujërave të ndotur duhet të ndërtohet në atë mënyrë që të parashihet mundësia për matjen e sasisë dhe marrjen e mostrave të ujërave të trajtuara .
- Ujërat e të reshurave atmosferike nga sipërfaqet e kulmeve dhe sipërfaqet tjera të grumbullohen dhe të përdoren për ujitjen e sipërfaqeve të gjelbruara.
- Seperatorin i vajrave dhe gropën septike duhet të ndërtohen sipas parametrave teknik dhe standardeve të përcaktuara me ligj, dhe të dimensionohen për 100 - 200 persona.
- Duke pasur parasysh lokacionin ku do të ndërtohet kompleksi i villave dhe restoranti që është zonë e ndjeshme, duhet të vendoset edhe një seperator për trajtimin e ujërave të ndotur nga kuzhinat dhe lavatriqet e rrobave.
- Seperatorët për trajtimin e ujërave të ndotura nga kuzhina dhe lavatriqet janë të ndërtuar sipas standardeve Din 4040 dhe Din 4041. Efektet e largimit të yndyrave janë gjerë në 92%.

Madhësia dhe dimensionet e seperatorve caktohen në bazë të numrit të racioneve të përgatitura gjatë ditës, gjerë në 300 racione preferohet seperatori me kapacitet 1.5 l/sec.

Për çdo 100 racione kapaciteti i seperatorit rritet për 0.5 l/sec.

Për çdo lavatriqe për larjen e rrobave kapaciteti i seperatorëve rritet për 1 l/sec. Konstruksioni i seperatorve nëse vendoset në objekt ndërtohet nga alumini. Seperatorët që vendosen jashtë objektit ndërtohen nga çeliku kualitativ jo korodues.

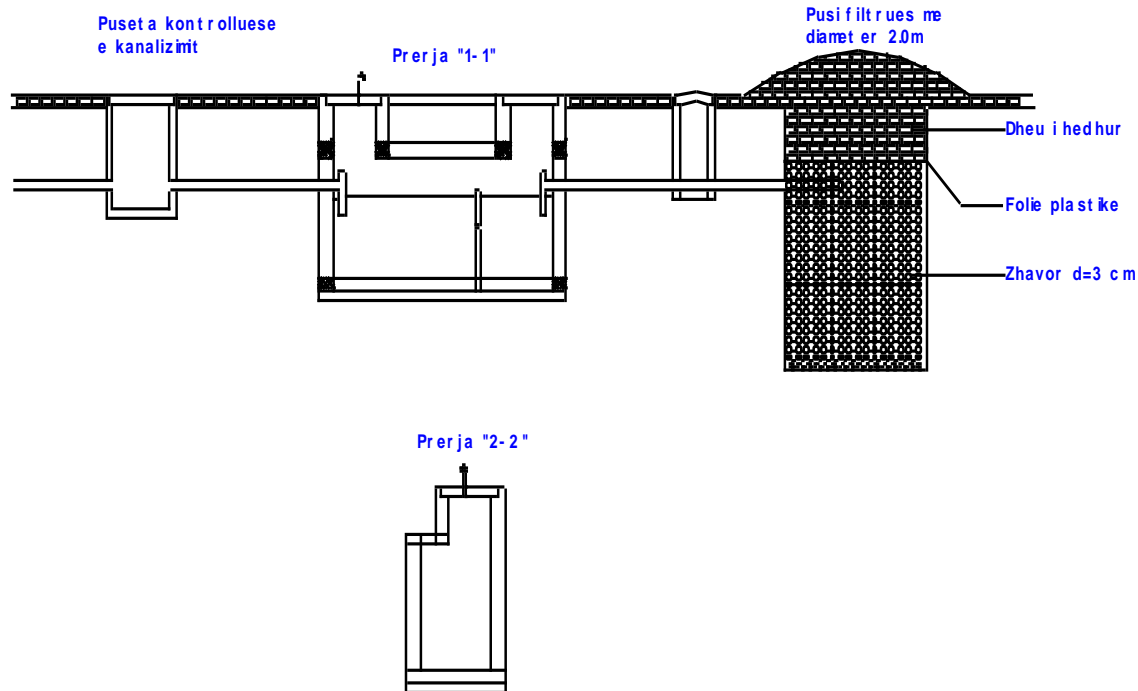
Në tabelën në vijim do i japim parametrat dhe dimensionet e disa seperatorëve standard.

Seperatorit	Gjatsia	Gjersia	Lartësia	Lartësia e	Hyrja	Dalja	Gypi	Rrjedhja
Volumi (l)	L (mm)	B (mm)	H (mm)	Përgji. h	H (mm)	D (mm)	ØD	Q (l/s)
800 l	1500	750	800	1300	620	675	Ø100	1,5
1200 l	1500	850	1000	1500	620	675	Ø100	2,2
2000 l	2000	1000	1100	1600	635	700	Ø100	3,0
2500 l	2500	1000	1200	1700	670	750	Ø125	6,0
3500 l	2750	1100	1200	1950	910	990	Ø150	10,0
5000 l	3000	1250	1300	2050	950	1050	Ø200	20,0
6000 l	3500	1300	1350	2100	1000	1125	Ø250	30,0
10000 l	4500	1500	1500	2250	1000	1125	Ø300	40,0
20000 l	6000	2000	2000	2750	1115	1270	Ø300	80

Në figurën në vijim është paraqitur një lloj i seperatorit nga prodhuesi i seperatorëve.



Në skemën në vijim është paraqitur gropa septike me pusetat kontrolluese dhe pusin filtrues.



Pronari i kompleksit të villave P+1 duhet të bëj matjen e cilësisë së ujit të shkarkuar, vlerat e fituara do të krahasohen dhe nuk guxojnë të jenë më të larta se vlerat e caktuara sipas Udhëzimit administrativ Nr. 30/2014 për kushtet, mënyrat, parametrat dhe vlerat kufizuese të shkarkimit të ujërave të ndotura në rrjetin e kanalizimit publik dhe në trupin ujorë dhe normave të caktuara nga legjislacioni relevant.

Rezultatet e fituara duhet të dorëzohen në Ministrinë e Mjedisit, Planifikimit Hapësinor dhe Infrastruktues. Intervali i matjeve do të kryhet në bazë të përcaktimit me aktet ligjore dhe në bazë të marrëveshjes me Ministrinë e Mjedisit , Planifikimit Hapësinor dhe Infrastruktues.

6.4 Masat për mbrojtjen e botës bimore

Për të parandaluar dhe zvogëluar ndikimet negative në botën bimore që kanë qenë evidente gjatë fazës së ndërtimit të kompleksit të villave P+1 dhe që mund të jenë evidente gjatë zhvillimit të aktiviteteve banuese në kompleksin e villave P+1 duhet ndërmarrë këto masa:

- Gjatë ndërtimit të kompleksit të villave P+1 me infrastrukturë përcjellëse do të ndërtohen në hapësirat mundësisht të pa pyllëzuara, bimët drusore do të prehen ne sasi sa më të vogël vetëm ato që pengojnë.

- Sipërfaqet e lira dhe të gjitha hapësirat përreth objekteve te kompleksit të villave P+1 me infrastrukturë përcjellëse dhe më gjerë, të cilat do të degradohen gjatë fazës së ndërtimit duhet të mbjellën me barë, lule të ndryshme aromatike dhe drunj të ndryshëm dekorativ,duke ju përshtatur ambientit rrethues.
- Për rregullimin dhe mirëmbajtjen e sipërfaqeve të gjelbëruara duhet inkuadruar punëtorë të rregullt profesional për mirëmbajtjen e sipërfaqeve të lira dhe të gjitha hapësirave përreth kompleksit të villave P+1.

6.5. Masat për mbrojtjen nga rreziqet aksidenciale

Për të parandaluar dhe zvogëluar rreziqet e mundshme duhet ndër marr këto masa;

- Evitimin e derdhjes së derivateve të naftës dhe vajit nga makinat transportuese dhe ngarkuese si dhe pajimet tjera.
- Siguria konform ligjit për siguri në punë, mbrojtje të shëndetit të punësuarve dhe mjedisit të punës.
- Instalimet elektrike dhe stabilimentet elektrike duhet të montohen dhe vendosën sipas udhëzimeve teknike.
- Në disa vende posaçërisht në koridoret e objekteve duhet të instalohen eurohidrantet me pajimet përcjellëse dhe S aparatet plotësuese.
- Duhet rregullisht të bëhet kontrollimi i seperatorit të vajit, pas mbushjes duhet berë pastrimin e tij, fundërrina dhe vaji duhet të deponohen në enë të posaçme dhe pastaj të dërgohen në trajtim të mëtejshëm sipas ligjit të mbeturinave për trajtimin e materieve të rrezikshme.
- Të hartohet rregullorja ku do të definoohen procedurat për rastet aksidentale, të bëhet aftësimi i të punësuarve (banuesve) dhe të caktohen obligimet e tyre në situata aksidentale.

7.0 Monitorimi i Mjedisit

Investitori është i obliguar që të bëj monitorimin e përhershëm të ndikimeve negative në mjedis e posaçërisht monitorimin e ujërave të cilat derdhën nga kompleksi i villave P+1. Monitorimi i ujit duhet të bëhet me marrjen e mostrave dhe kryerjen e analizave në institute adekuate, për të vërtetuar nivelin e pastërtisë së ujërave që shkarkohen nga kompleksi i villave P+1. Duhet të merren mostrat e ujit para shkarkimit të ujërave dhe pas shkarkimit të ujërave nga kompleksi i villave. Të bëhet kontrollimi i përhershëm i separatorëve të vajit dhe yndyrave si dhe i gropës septike, dhe zbraza e tyre të bahet me kohë. Kontejnerët e mbeturinave të zbrazën rregullisht.

Të respektohen të gjitha rregullat teknike dhe kërkesat lidhur me sigurinë ndaj zjarrit, sigurinë në punë dhe mbrojtjen e mjedisit .

8.0 Masat rehabilituese pas përfundimit të aktivitetit (jetëgjatësisë) të kompleksit të villave P+1

Duke pasur parasysh llojin e veprimtarisë, pozitën dhe kushtet e lokacionit ku do të ndërtohet kompleksi i villave P+1, nuk parashihet të përfundoj ky aktivitet për banim dhe ushtrimin e aktiviteteve të rekreacionit dhe turistike në këtë lokacion.

Në raste të rrënimit të kompleksit të villave për ushtrimin e aktiviteteve të banimit dhe rekreacionit dhe turistike, duhet të bëhet rehabilitimi dhe rikultivimi i sipërfaqeve të degraduara.

Në rast (edhe pse nuk do të ndodh) se do të largohen (rrënohen) objektet banesore (villat dhe restoranti) me infrastrukturën përcjellëse nevojitet të përgatitet raporti VNM-së përmes të cilit qartë definohet ndikimi në mjedis, përshkruhen masat e nevojshme që duhet të ndermirrën gjatë largimit (rrënimit) të kompleksit të villave P+1 me infrastrukturën përcjellëse.

9.0 Përfundim

Raporti i vlerësimit të ndikimit në mjedis për kompleksin e villave P+1 në lokalitetin Orllan, Komuna e Podujevës, në të cilën kryhen aktivitetet për banim, është bërë si rezultat i punës në terren, konsultimeve me pronarin dhe konsultimin e literaturës profesionale, që për momentin vlerësohet se ofron të dhëna për vlerësimin e gjendjes mjedisore dhe rekomandimin për një mjedis të shëndosh.

Projekti nuk shoqërohet me shpërngulje të popullatës, pasi që nuk ndikon negativisht në shëndetin e njeriut, por përkundrazi do të ndikoj në zhvillimin e turizmit dhe do të ketë nevojë për të punësuar një numër të konsiderueshëm të punëtoreve gjatë fazës së ndërtimit që sadopak e zbutë papunësinë edhe ashtu mjaft të madhe në komunën e Podujevës.

Ndërtimi i kompleksit të villave P+1 do të ketë efekte pozitive duke mos përjashtuar edhe rritjen e vlerës se këtij vendi mjaft atraktiv, turistik dhe me vlera të veçanta natyrore.

Ndikimet në mjedis pas identifikimit dhe zbatimit të të gjitha masave mbrojtëse të rekomanduara në këtë raport të VNM-së, mund të minimizohen në nivel të lakmueshëm dhe niveli i ndikimeve do të jetë dukshëm nën vlerat e përcaktuara me legjislacionin mjedisor valid.

Mendojmë, se këto të dhëna janë të mjaftueshme dhe i mundësojnë Ministrisë së Mjedisit, Planifikimit Hapësinor dhe Infrastruktues dhënien e mendimit për Pëlqim Mjedisor për ndërtimin e Kompleksit të villave P+1 në lokalitetin Orllan, Komuna e Podujevës, sipas kërkesës së Xhevdedit Limanit, Drejtor menaxhues i Kompanisë “Holiday Villas”. SH.P.K, Orllan. Podujevë.