



Qeveria e Kosovës

Ministria e Mjedisit dhe Planifikimit Hapësinor



Instituti për Planifikim Hapësinor

Analiza e zhvillimit hapësinor



Liqeni i Batllavës (Fshati Orllan)

Tetor / 2019

Prishtinë

Përmbajtja

1. Hyrja.....	3
2. Gjendja ekzistuese.....	3
2.1 Pozita gjeografike.....	3
2.2 Mjedisi.....	5
Foto: 1.1 Gypi i ujrave të zeza që zbrazet në liqe.....	5
Foto: 1.2 Dëmtimi i drunjëve dhe tharja e tyre.....	6
Foto: 1.3 Dëmtimi i gjelbrimit dhe mobiliarit ekzistues tek vendi i quajtur “Te Plepat”.	6
Foto: 1.4 Mbeturinat	6
Foto: 1.5 Mbeturinat ndërtimore.....	7
Foto: 1.6 Objekti te Parku me shumëllojshmëri drunjësh dhe objekti te Stacioni Policor i fshatit Orllan	7
Foto: 1.7 Gjendja e tanishme e Parkut me shumëllojshmëri drunjësh.....	7
Vendbanimi – Orllan	8
2.4 Turizmi dhe potencialet turistike dhe rekreative.....	10
3. Analiza hapësinore e Liqenit të Batllavës – pjesa e Orllanit.....	11
4. SWOT analiza e Liqenit të Batllavës	17
5. Planifikimi për Zhvillimet e Ardhshme në LB.....	18

1. Hyrja

Komuna e Podujevës, gjegjësisht Drejtoria për Planifikim dhe Zhvillim Ekonomik, ka kërkuar ndihmë nga MMPH, lidhur me zhvillimet që po ndodhin në territorin e Liqenit të Batllavës dhe në afërsi me fshatin Orllan. Instituti për Planifikim Hapësinor është angazhuar që të hartojë “Analizën e Zhvillimit Hapësinor” për territorin në fjalë.

Me anë të Analizës së zhvillimit hapësinor në këtë rast të territorit të Liqenit të Batllavës dhe fshatit Orllan, tentohet të paraqitet gjendja ekzistuese, me problemet me të cilat ballafaqohet sot, nga aspekti mjedisor, social dhe ekonomik. Me analiza të mëtejme është hartuar SWOT-i, ku janë listuar, përparësitë, mangësitë, mundësitë dhe rreziqet, të cilat i ka kjo tërësi. Dalja në terren na ka ndihmuar në plotësimin me të dhëna për planifikimin e zhvillimeve të ardhshme, si dhe dhënien e rekomandimeve, si atyre të përgjithshme, po ashtu edhe atyre specifike.

Synimi ynë nuk është vetëm mbrojtja e të mirave që i ka kjo anë, por edhe zhvillimi i qëndrueshëm hapësinor me fokus në zhvillimin e hapësirave të veçanta, infrastrukturës, zonave rekreative, restaurim të ekosistemeve të dëmtuara dhe masave urbane restauruese.

Duke u bazuar në legjisllacion si:

- Ligji për ujërat e Kosovës – Ligji Nr. 04/L-147 për ujërat e Kosovës;
- UA Nr.15/2017 për kriteret për përcaktimin e zonave të mbrojtura sanitare të burimeve të ujit - MMPH dhe
- Vendimi me Nr.17/127 të dt.24.04.2013,

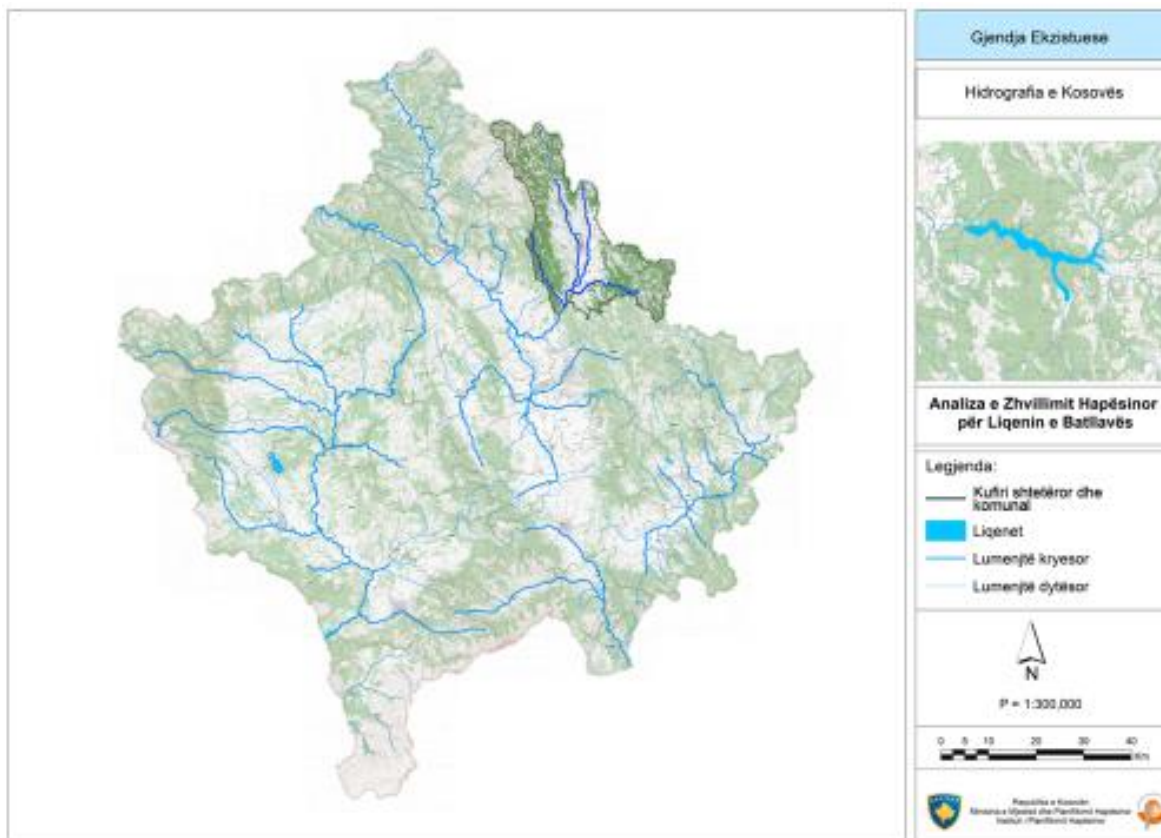
janë caktuar zonat e mbrojtura dhe masat e tyre mbrojtëse të burimit ujor sipërfaqësor – Akumulimi i Batllavës, janë përcaktuar kriteret për mbrojtje dhe kategoritë me shkallë të ndryshme të regjimit mbrojtës.

2. Gjendja ekzistuese

2.1 Pozita gjeografike

Liqeni i Batllavës shtrihet në pjesën veri-lindore të Kosovës, në territorin e komunave Podujevës dhe Prishtinës, përkatësisht në fshatrat Orllan, Kushevicë, Batllavë, Barainë (K. Podujevës) dhe Ballaban (K. Prishtinë), me gjerësi gjeografike 42° 49' 19.2" Veri, gjatësi gjeografike 21° 18' 8.9" (21.3025°) Lindje dhe lartësi mbidetare 637m'.

Sipërfaqja e liqenit është 2.78km², gjatësia maksimale e liqenit është 6000m dhe gjerësia maksimale 700m ndërsa thellësia maksimale 48m. Vëllimi i akumulacionit është afërsisht 30 mil m³. Degët e Liqenit të Batllavës janë: Lumi i Batllavës, Bërvenica, Kalatica dhe Turuçica me prurje mesatare vjetore 1.06m³/sec.



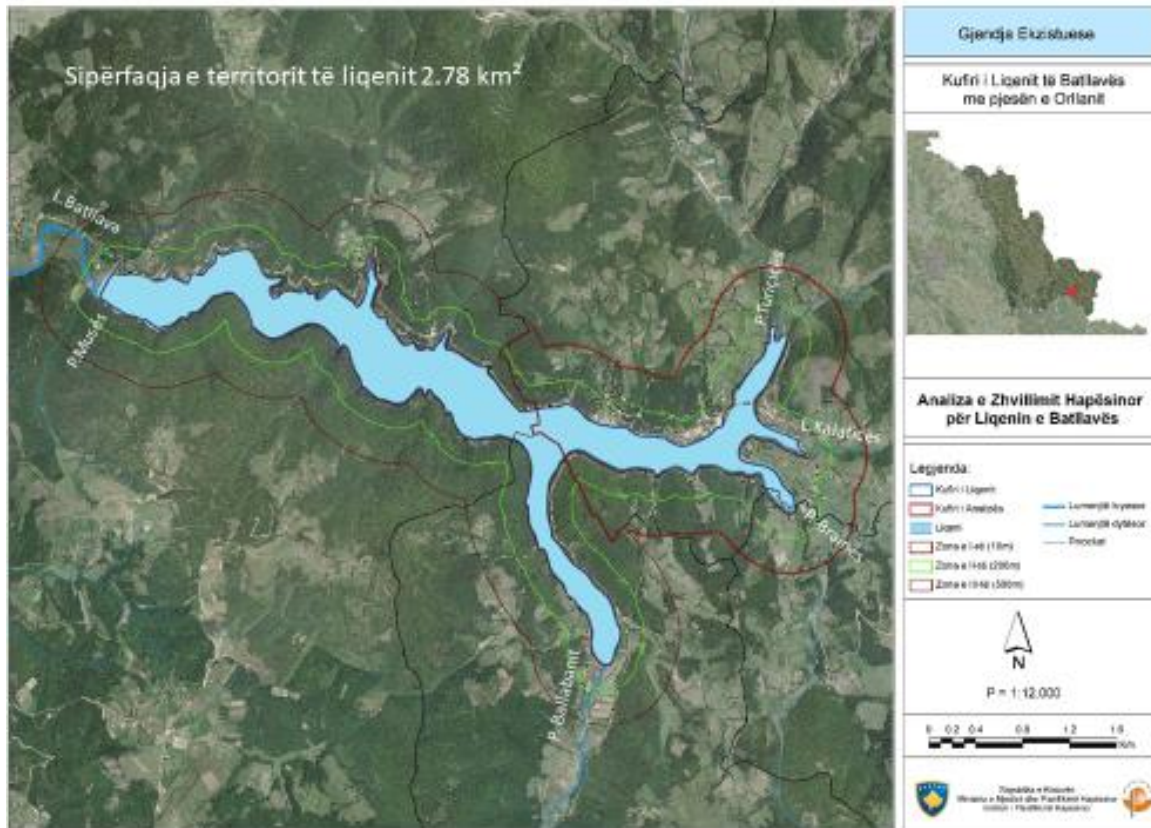
Harta: 1.1 Lumenjtë dhe Liqejtë e Kosovës

Klima rreth Liqenit të Batllavës është kontinentale me dimra të ftoftë e me dëborë dhe vera të ngruhta e të thata. Mesatarja e të reshurave vjetore është 596 mm; temperaturat mund të sillen nga -27 °C në Janar në dimër deri në +39 °C në muajin e nxehtë Korriku. Temperaturat mesatare janë + 10.5°C



Pamje e Liqenit

Liqeni është i krijuar artificialisht, më 1958 ka filluar ndërtimi i digës, 1970 ka përfunduar dhe është testuar për herë të parë. Në fillim është përdorur për termocentralet e Kosovës ndërsa më pas Liqeni ka filluar të shfrytëzohet për ujë të pijes. Tani prej këtij Liqeni furnizohen me ujë qyteti i Podujevës, Prishtinës, Fushë-Kosovës, Obiliqit dhe Glllogcit.



Harta: 1.2 Pozita e Liqenit te Batllavës

2.2 Mjedisi

Gjendja e mjedisit në zonën që rrethon liqenin, me përjashtime, është e mirë, ndërsa cilësia e ujit në liqe është jo e mirë për shkak të shkarkimit të ujërave të zeza dhe përdorimit të mjeteve motorike.



Foto: 1.1 Gypi i ujërave të zeza që zbrazet në liqe

Në zonë për rreth liqenit janë evidente edhe dëmtimi i pyjeve halore nga zjarret si dhe prerja ilegale e tyre si dhe mungesa e mirëmbajtjes dhe dëmtimi i mobilarit ekzistues.



Foto: 1.2 Dëmtimi i drunjëve dhe tharja e tyre.



Foto: 1.3 Dëmtimi i gjelbërimit dhe mobiliarit ekzistues tek vendi i quajtur “Te Plepat”.

Problemi i mbeturinave nuk është zgjidhur në tërësi. Përveç mbeturinave të ushqimit, rreth Liqenit ka edhe mbeturina ndërtimore të cilat nuk janë larguar pas rrëzimeve të objekteve pa leje.



Foto: 1.4 Mbeturinat



Foto: 1.5 Mbeturinat ndërtimore.

Gjithashtu në zonën afër Liqenit (Zona II) gjenden edhe disa objekte të pa shfrytëzuara, të vjetra dhe shumë të dëmtuara.



Foto: 1.6 Objekti të Parku me shumëllojshmëri drunjesh dhe objekti të Stacioni Policor i fshatit Orllan

Parku me shumëllojshmëri drunjesh i cili para luftës ka qenë strikt i mbrojtur (i rrethuar fizikisht) tani është në një gjendje jo të mirë, për shkak të mos mirëmbajtjes dhe dëmtimit të tij.



Foto: 1.7 Gjendja e tanishme e Parkut me shumëllojshmëri drunjesh

Vendbanimi – Orllan

Popullësia

Numri i popullësisë së fshatit Orllan nga viti 1948 deri në vitin 2011 sipas ASK.

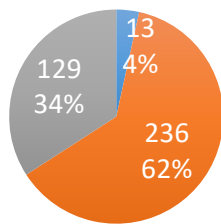
1948	1953	1961	1971	1981	1991	2011
920 b	1023 b	1268 b	1149 b	1217 b	1201 b	844 b

Banorët e fshatit Orllan në përgjithësi merren me tregëti, bujqësi dhe blegtori.

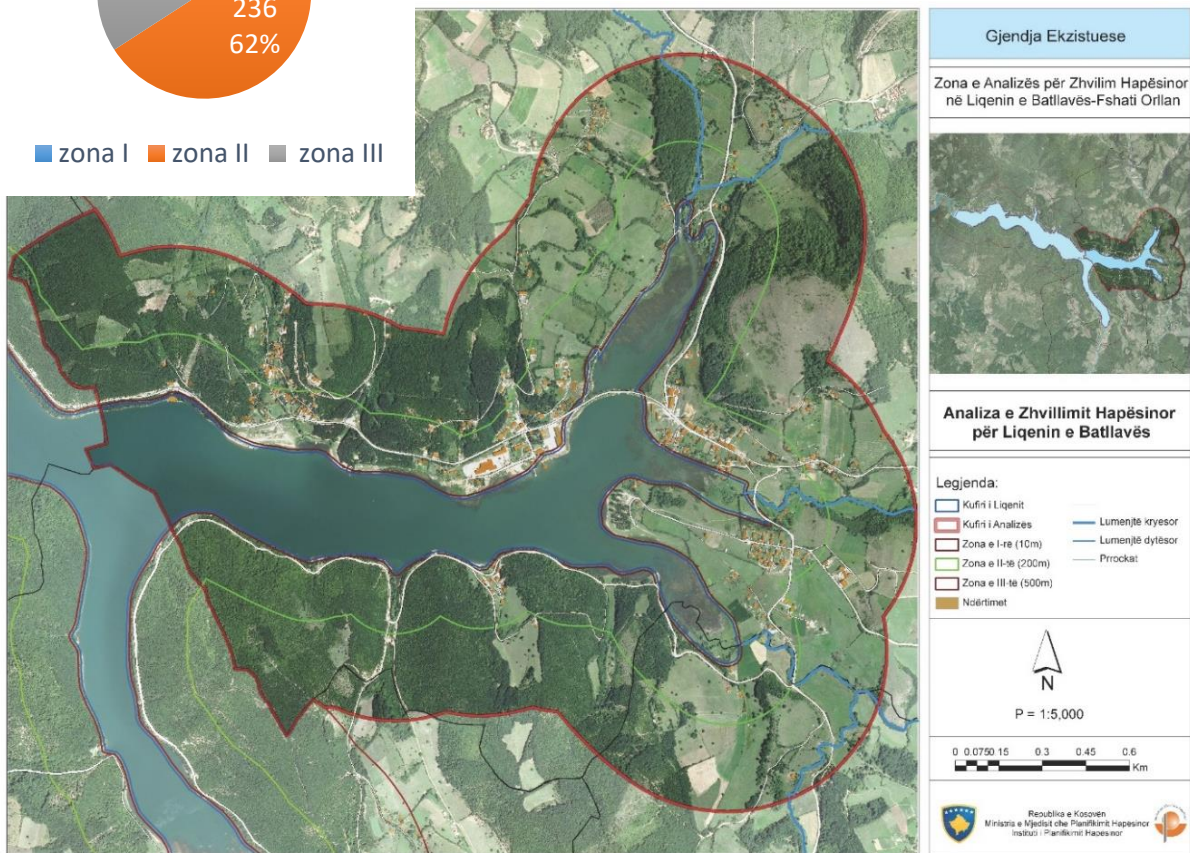
Ndërtimet

Numri i ndërtimeve në zonën e trajtuar është 378. Në hartë janë paraqitura ndërtimet në tri zonat e definuara më parë. Në zonën e parë janë gjithsej 13 ndërtime, në zonën e dytë 236 dhe në zonën e tretë 129 objekte.

Numri i objekteve



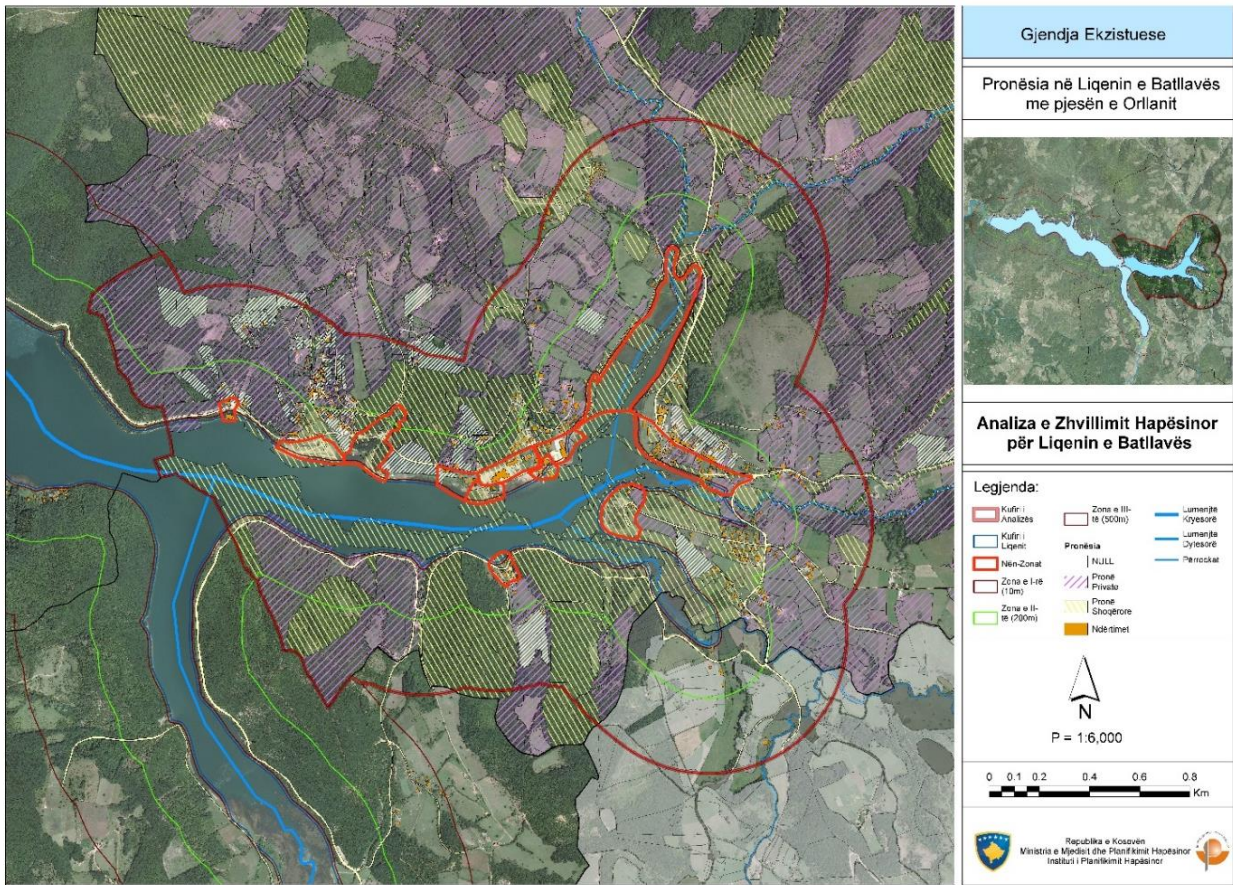
■ zona I ■ zona II ■ zona III



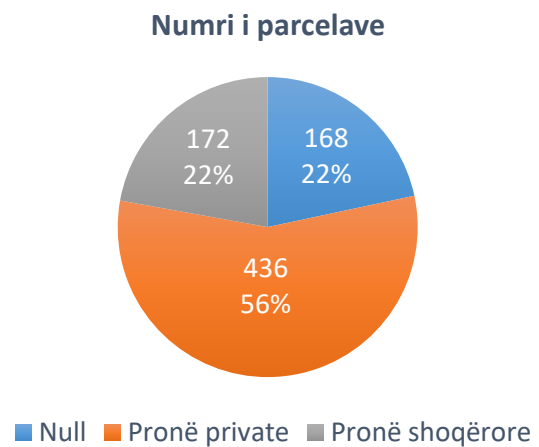
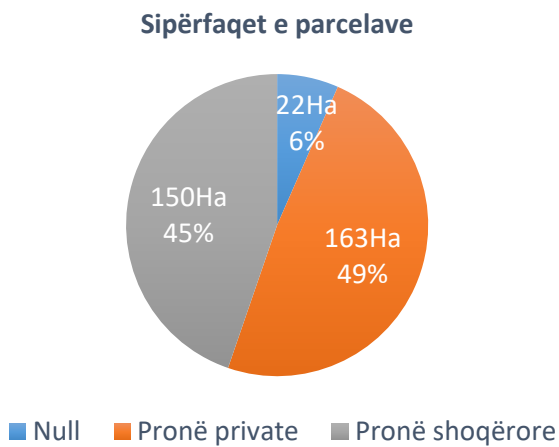
Harta: 1.3 Ndërtimet në afërsi të Liqenit të Batllavës

Pronat

Në hartë është paraqitur Zona kadastrale e Orllanit me parcelat e saj dhe pronësinë e tyre, duke marrë parasysh se zhvillimet e ardhshme mund të orientohen në mënyrën më të drejtë.



Harta: 1.4 Pronësia e Liqenit të Batllavës – pjesës së fshatit Orllan



2.3. Turizmi dhe potencialet turistike e rekreative

Pasuritë e natyrës këtu që krijojnë një peizazh të bukur dhe tërheqës për vizitorë, paraqesin një potencial të konsiderueshëm për zhvillimin e turizmit. Momentalisht parakushtet e nevojshme për zhvillimin e turizmit e në radhë të parë infrastruktura fizike, nuk janë të plotësuara.

Deri më sot nuk ka pasur investime të mëdha dhe të planifikuara, prandaj edhe nuk ka ndërtime që do të ishin në funksion të një zhvillimi të qëndrueshëm të turizmit në këtë zonë.



Pamje e fshatit Orllan







Pamje e Liqenit të Batllavës

3. Analiza hapësinore e Liqenit të Batllavës – pjesa e Orllanit

Me marrjen e informatave të nevojshme lidhur me gjendjen ekzistuese për Liqenin e Batllavës – pjesës së Orllanit, kemi bërë hapin tjetër, kemi dalë në terren.

Pas daljes në terren janë analizuar zonat e definuara më lartë dhe me anë të tabelave janë dhënë disa informacione më detaje për ndërtimet në afërsi të liqenit, gjendjen dhe problemet e identifikuar eventuale.

1	Restoranti “Adriatik” Terasa	
 		
Pronësia/ Parcela	Pronë private	
Etazhiteti		
Materiali	Përkohshëm	
Koment		
Terasa është rrënuar, përveç pjesës që është në ujë dhe shkalleve. Materiali është dru.		

2	Te “Varrezat e dasmorëve”	
 		
Pronësia/ Parcela	Pronë shoqërore	
Etazhiteti		
Materiali		
Koment		
Mungon guri i varrit te dhëndrit dhe nuses.		

3 Parku me llojlojshmëri bimore



Pronësia/ Parcela	Pronë shoqërore
Etazhiteti	
Materiali	
Koment	

Ky park para luftës ka qene i rrethuar dhe ka qene e ndaluar hyrja e vizitoreve në të. Tani është në gjendje jo të mirë. I duhet një pastrim nga mbeturinat si dhe pastrim nga drunjtë e tharë.

4 Shtëpitë individuale ekzistuese



Pronësia/ Parcela	Pa titullar
Etazhiteti	P+1
Materiali	Të përhershëm. Beton, tulla
Koment	

Bunarët janë afër liqenit. Duken si mbeturina të ndërtimit.

5 Shtëpi të rrënuara



Pronësia/ Parcela	Pronë shoqërore
Etazhiteti	
Materiali	
Koment	
Nuk janë larguar mbeturinat e objekteve të rrënuara.	

6 Objektet Sociale



Pronësia/ Parcela	Pronë shoqërore
Etazhiteti	P+2
Materiali	Përherëshëm
Koment	
Në këtë zonë gjenden: shkolla e re dhe e vjetër dhe stacioni policor, me objekte përcjellëse.	

7 Restorant “Milenium”





Pronësia/ Parcela	Pronë shoqërore
Etazhiteti	P
Materiali	Përhershëm
Koment	
Është rrënuar terasa mbi liqe. Një shtëpi banimi ne afërsi te restorantit me terasë në liqe është rrënuar.	



8 Zona Sociale - Hotel shëndetësor me pishine, Posta, Stacioni i Veterinës

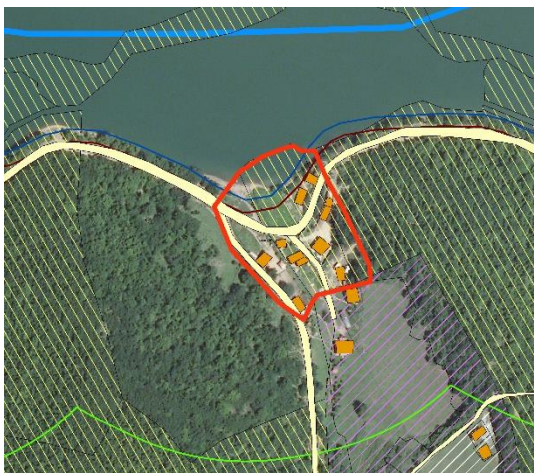



Pronësia/ Parcela	Pronë shoqërore
Etazhiteti	P+1 dhe P
Materiali	Përhershëm
Koment	
Hoteli Shëndetësor dhe Stacioni i Veterinës jo te funksionalizuara.	

9 Pishina e Liqenit	
	
Pronësia/ Parcela	Pronë shoqërore
Etazhiteti	
Materiali	
Koment	
Pjesë e Liqenit e përshtatshme për ndërtim të një “pishine natyrale”.	

10 Shtëpitë individuale jo formale, te ndërtuara në zonën e I-rë të Liqenit	
	
Pronësia/ Parcela	Pronë shoqërore
Etazhiteti	P
Materiali	Përhershëm. I fortë
Koment	
Shtëpitë qe janë Brenda Zonës së I-rë.	

11 Te Plepat	
 	
Pronësia/ Parcela	Pronë shoqërore dhe Private
Etazhiteti	P dhe P+1
Materiali	
Koment	
Infrastruktura ekzistuese (shportat, ndriçimi, terrenet sportive, çadrat) janë te dëmtuara.	

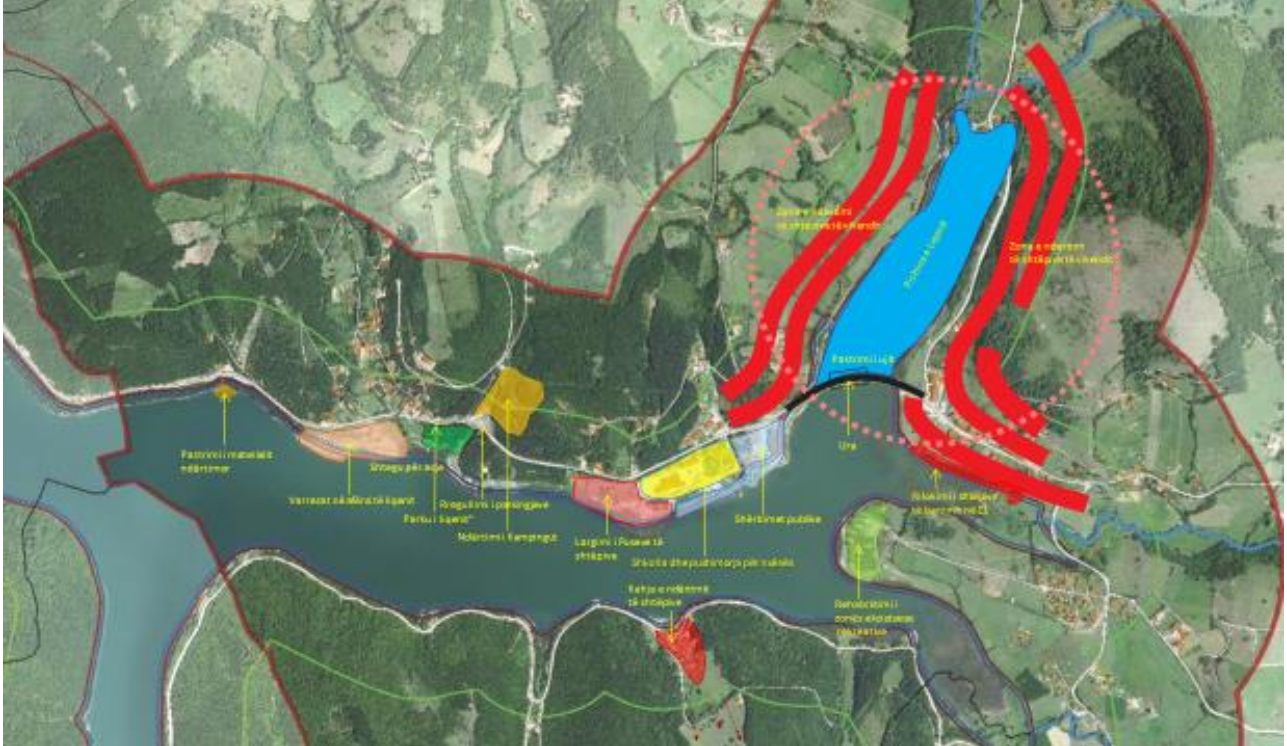
12 Shtëpi banimi individuale	
 	
Pronësia/ Parcela	Pronë shoqërore
Etazhiteti	P dhe P+1
Materiali	Përhershëm
Koment	
Ndërtimi i objekteve në afërsi të Liqenit.	

4. SWOT analiza e Liqenit të Batllavës



5. Planifikimi i zhvillimeve të ardhshme në Liqenin e Batllavës

Pas marrjes së informacioneve nga terreni janë identifikuar çështjet për zonat e caktuara më parë dhe janë dhënë rekomandimet për zhvillimet e ardhshme hapësinore.



Rekomandimet e përgjithshme

- Mbrojtja, ruajtja, përtëritja dhe shfrytëzimi i qëndrueshëm i resurseve natyrore;
- Sistem për planifikim, udhëheqje, inventarizim, monitorim, informim dhe financim;
- Ndalimi i ndërtimeve në zonën e parë (10m') dhe planifikimi i tyre në zonat tjera;
- Trajtimi i ujerave te zeza qe derdhen ne liqe dhe qe janë shumë te dëmshme si për gjallesat e liqenit ashtu edhe për njeriun qe e shfrytëzon këtë ujë;
- Planifikimi i shtigjeve për ecje dhe çiklizëm, parkingjeve, fushave sportive, lojërave për fëmijë, pishinave natyrore, hapësirave për piknik, hapësirën për kamping, pikat vrojtuese për adhuruesit e zogjve, etj.

Rekomandimet specifike

Pastrimi i Liqenit nga materialet ndërtimore dhe mbeturinat tjera

Duke e parë këtë ndotje sidomos në afërsi të liqenit, kemi rekomanduar që të pastrohet jo vetëm zona e analizuar por i tërë liqeni në përgjithësi.

1. Dislokimi i varrezës afër Liqenit

Varrezat të cilat gjenden në afërsi të liqenit, duhet sa më parë të dislokohen në ndonjë vend më të përshtatshëm dhe në të ardhmen ndalohej që hapësira në afërsi të liqenit të shfrytëzohet për varreza.

2. Ndërtimi i shtegut për ecje dhe biçikleta

Ndërtimi i shtegut për këmbësorë dhe biçikleta, propozohet të ndërtohet në zonën e dytë gjegjësisht mbi 10m’ nga kufiri i liqenit, me material të përshtatshëm rrethor (dru, kabëza betoni), si dhe duhet vendosur ulëset, shportat për mbeturina, sistemin e ndriçimit, të cilat do të mbrojnë nga dëmtimet e vazhdueshme në liqe.

3. Rregullimi i parkut ekzistues

Parku i zonës së liqenit është një pjesë e gjelbëruar dhe e pasur me florë, por e cila është në masë të madhe e ndotur nga mbeturinat dhe rrëzimi i drunjtëve. Propozohet që të bëhet pastrimi dhe largimi duke prerjen sanitare, me qëllim që në të ardhmen ky “park” të shfrytëzohet për rekreim dhe pushim të turistëve.

4. Ndërtimi i kampingut

Me vendosjen e shatorëve dhe kamp-shtëpizave mobile vend e pa vend, është identifikuar si çështje ku është parë si nevojë dhe është propozuar ndërtimi i një kampingu me standarde i cili do t’i përmbushte kërkesat elementare të pushuesve.

5. Rregullimi i parkingjeve;

Parkingu ekzistues është propozuar që të rregullohet dhe të bëhet zgjerimi i tij. Kampingu i cili është propozuar të ndërtohet do të jetë në afërsi të tij dhe varësisht nga kapaciteti që do ta ketë, do të propozohet edhe zgjerimi.

6. Vendosja e tabelave të shenjzimit;

Do të vendoset shënjimi informues në vende të caktuara si dhe hartat orientuese.

7. Adaptimi i Pushimoreve për nxënës;

Shkolla e vjetër e cila është jashtë funksionit, është propozuar që të rinovohet dhe të ndryshohet destinimi nga shkolla në pushimore për nxënësit që vijnë me grupe për ta vizituar dhe për të qëndruar në Liqe.

8. Ndërtimi i objekteve për ofrimin e shërbimeve publike;

Është vërejtur mungesa e shërbimeve publike, prandaj është propozuar ndërtimi i disa objekteve që do të ofronin shërbime të tilla. Wshtw propozuar funksionalizimi i Hotelit shwndetwsor dhe Stacionit tw Veterinws.

9. Ndërtimi i pishinës së Liqenit të rrethuar me vikend shtëpiza;

Duke e parë dëmtimin që është duke iu bërë liqenit në tërësi, përmes vizitorëve, organizimit të garave të ndryshme si për not edhe për disiplina tjera, të cilat janë të ndaluara me ligj që të ushtrohen, është propozuar që në pjesën përtej urës së liqenit, të ndërtohet një pishinë natyrale që do të jetë pjesë e liqenit, në mënyrë që tu mundësohet noti dhe organizimet tjera vetëm në këtë pishinë dhe pjesa tjetër të jetë e respektuar nga ajo se liqeni është i paraparë edhe shfrytëzim të ujit të pijshëm. Pishina është propozuar që të shfrytëzohet gjatë tërë vitit, verës për larje dhe freskim, si dhe dimrit për rrëshqitje në akull (si patinazhi dhe lojërat tjera). Kjo pishinë do të jetë natyrale me qëllim që të përshtatet tërësisht me Liqenin dhe rrethinën, ku përveç plazhit do të ketë edhe terrene sportive të hapura, për fëmijë dhe të rritur si dhe propozohet të ndërtohen edhe vikend – shtëpitë në rrethinë të saj. Kjo zonë ka mjaft hapësirë si dhe shtëpizat kanë vizura shumë të bukura si gjatë verës po ashtu edhe gjatë stinës së dimrit.

Ura e cila e ndanë dhe njëkohësisht e lidhë në tërësi liqenin, mund të shndërrohet në simbol të liqenit të Batllavës.

Pishinat natyrale janë pishina që filtrojnë ujin në mënyrë natyrale, pa përdorur preparate kimike si te pishinat e zakonshme. Ne këto pishina krijohet “Zona e Gjenerimit” që përbëhet nga zhavorri dhe bimët adekuate që shërbejnë për filtrimin e ujit.

Sot këto pishina po gjejnë zbatim çdo ditë e me shumë nëpër botë.

10. Rehabilitimi i zonës ekzistuese rekreative – Te Plepat;

Zona ekzistuese rekreative e ashtuquajtur Te Plepat, është zonë që mund të rehabilitohet me investime të arsyeshme duke e sanuar infrastrukturën ekzistuese si: shtegun për ecje, shportat, ndriçimin, terrenet sportive, çadrat dhe shtretërit. Propozohet po ashtu vendosja e lodrave për fëmijë, ndërtimi i një pishine natyrale dhe vendosja e disa zgarave statike. Ky vend do të mundësonte pushim dhe rekreim të këndshëm të turistëve.

11. Formimi i një trupi menaxhues për Liqenin e Batllavës.

Pas të gjitha çështjeve që u identifikuan dhe problemeve të cilat u vërejtën gjatë vizitës në terren, propozohet që të formohet një trup menaxhues për Liqenin e Batllavës, trup ky i cili do të mund t’i kontrollonte dhe menaxhonte me problemet eventuale që do të mund të shkaktoheshin. Ky Organ duhet të përbëhet nga: një person i Ministrisë së Mjedisit dhe Planifikimit Hapësinor, një i Komunës së Podujevës dhe një i komuniteti të fshatit Orllan.

Propozohet që 3 vitet e para ky organ të financohet dhe mbikëqyret nga MMPH për të kaluar më pas në menaxhim të plotë të Organit Menaxhues.



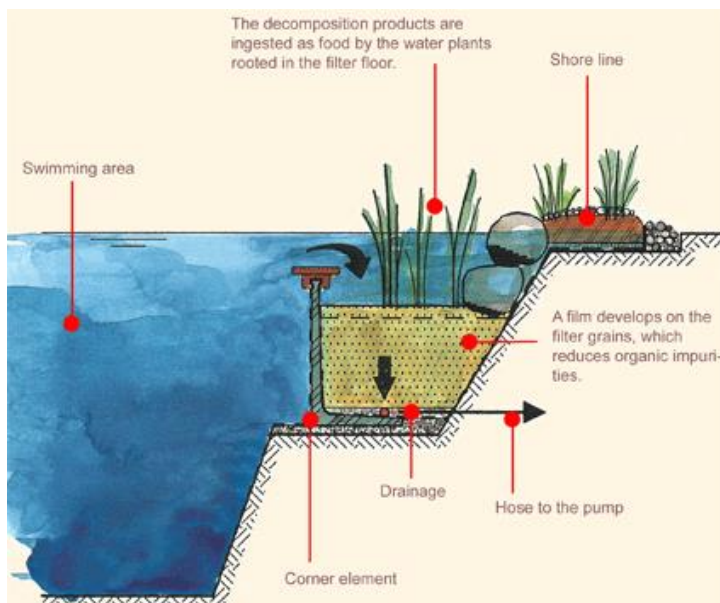
Përparësitë dhe mangësitë e Pishinave natyrale ndaj pishinave të zakonshme

a. Përparësitë

- Rrisin hapësirën e gjelbër me zonën e rigjenerimit;
- bëhen një me ambientin që i rrethojnë;
- nuk përdorin i kimikate për pastrimin e ujit;
- Nuk marrin shume energji për qarkullimin e ujit si pishinat e zakonshme (derdhja behet me rënie të lire, shiko fig. lartë);
- Kosto më e vogël e mirëmbajtjes.

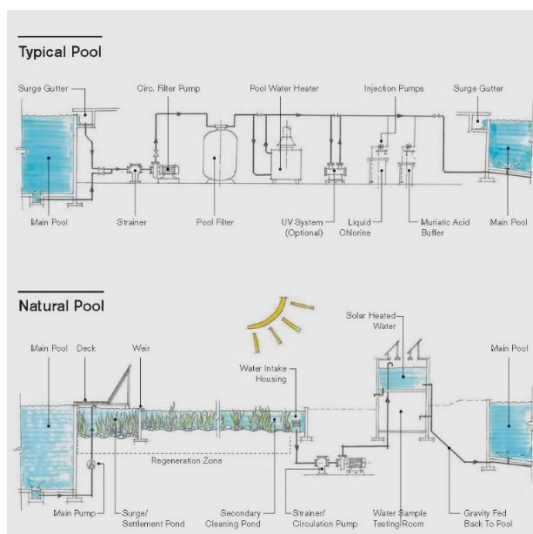
b. Mangësitë

- Kosto më e madhe e ndërtimit;
- Duhet bere dush për largimin e djersës dhe vajrave kundër djegies nga dielli para futjes ne pishine;
- Hapësirë e pashfrytëzuar për larje (zona ri gjeneruese);
- Uji i gjelbër mund ta jep përshtypjen si i pa pastër;
- Nëse një zgjidhje e tillë paraqet pengesa ligjore, nuk përshtatet me rregullat në fuqi, është e nevojshme që të ndryshohet kufiri i Liqenit, në mënyrë që pishina të nxjerrët jashtë kufirit ekzistues të Liqenit.



Krahasimi i sistemit mekanik:

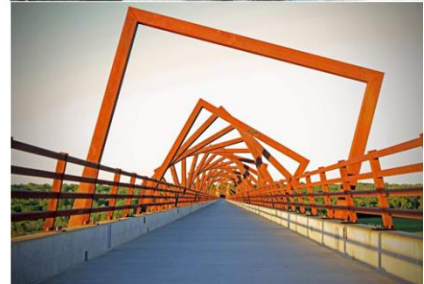
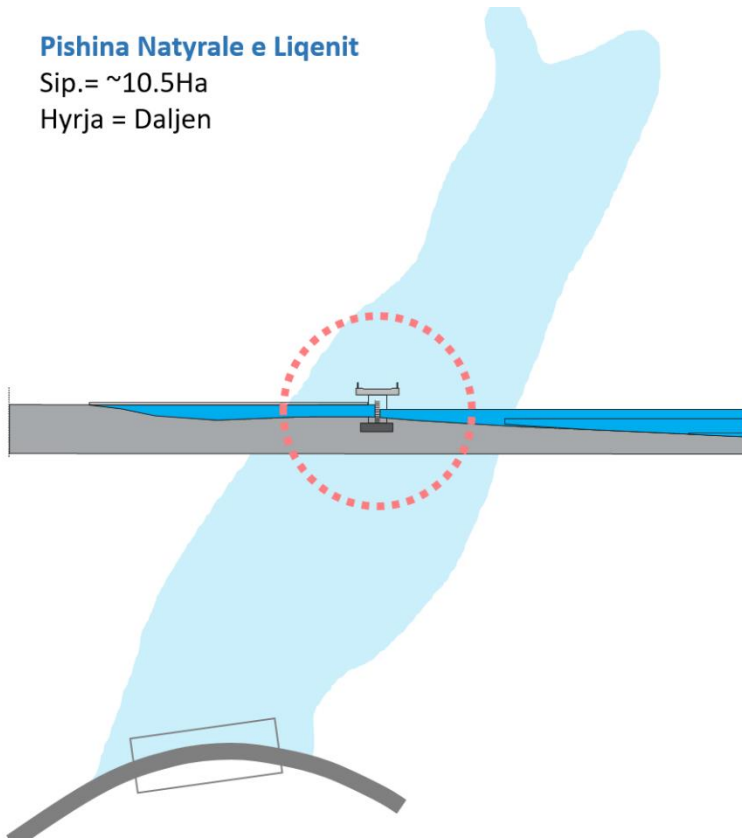
Pishinat e zakonshme vs. Pishinave natyrale!



Pishina Natyrale e Liqenit

Sip.= ~10.5Ha

Hyrja = Daljen



Mobiliari i propozuar

Mobiliari urban i dizajnuar dhe i përshtatur mirë i jep karakter vendit në të cilën vendosen.

Hapësirat për ulje -Duhet të jenë të përshtatshme me ambientin në të cilën vendosen, të dizajnohen në mënyrë që pushuesi ta ndjejë vetën komfor në to.



foto

Krojet- janë mobiliari shumë e nevojshme në parqe. Nxehësia, moti i thatë, aktivitetet fizike – duke përfshirë, ecjet, vrapimet, biciklizmin dhe lojërat e fëmijëve, mund të shkaktojnë dehidratim të trupit. Mëposhtë kemi propozuar dy lloje te krojeve.



Shembuj tjerë të mobiliarit:




Trupat ndriçues- i japin siguri dhe pamje zbukuruese ambientit gjatë natës. Këtu janë të zgjedhura trupa ndriçues me energji të ripërtrishme dhe me rreze diellore.



Tualetet publike

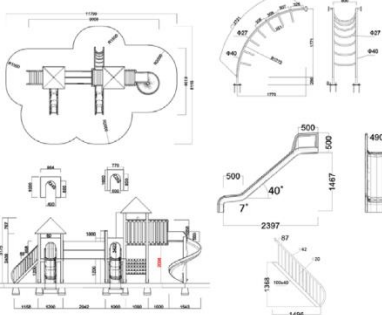


Lodrat e fëmijëve

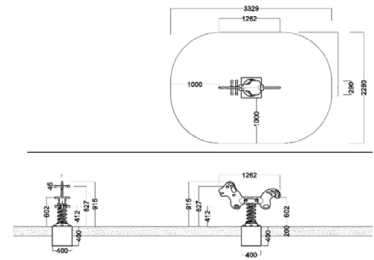



Group A

- Product type: Play structure
- Series: MOMENT
- Age: 3-8 Years
- Weight: 250 kg
- Free height of fall: 2300 mm
- Safety area: 32.0 m²

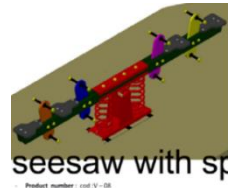
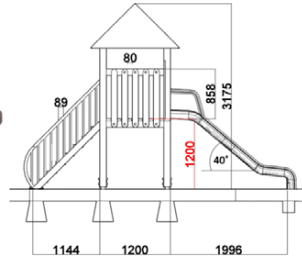



- Product type: Springers
- Series: MOMENT
- Age: 2-6 Years
- Weight: 28 kg
- Free height of fall: 602 mm
- Safety area: 7.2 m²

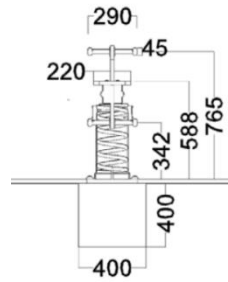
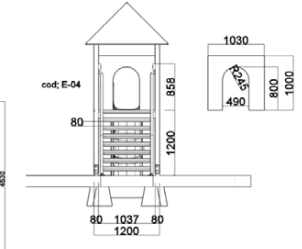
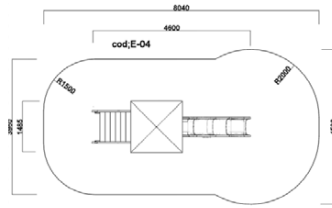
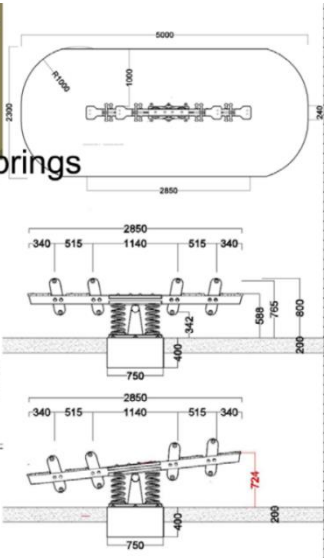



Group B

- Product type: Play structure
- Series: MOMENT
- Age: 3-8 Years
- Weight: 250 kg
- Free height of fall: 1200 mm
- Safety area: 32.0 m

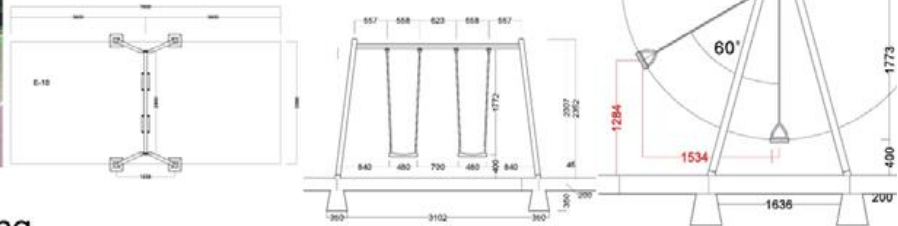


- Product number: cod V-08
- Product type: Seesaw with springs
- Series: MOMENT
- Age: 3-8 Years
- Weight: 100 kg
- Free height of fall: 798 mm
- Safety area: 10.5 m²



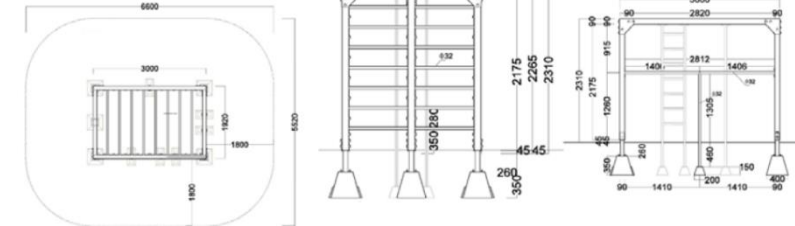
- Product type: Steel swing
- Series: MOMENT
- Age: 3-12 Years
- Weight: 170 kg
- Free height of fall: 1284 mm

steel swing



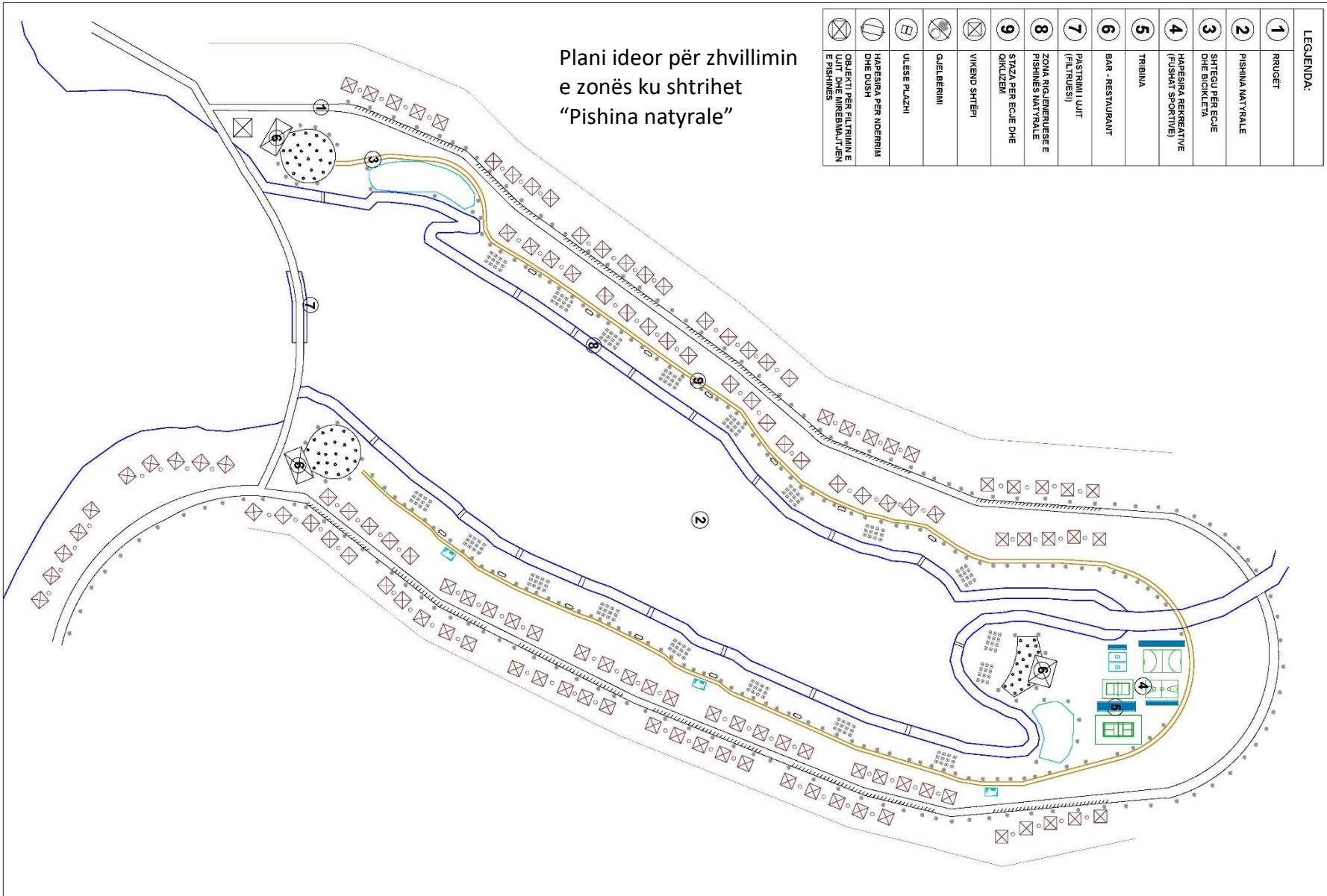
- Product type: Climbing equipment
- Series: MOMENT
- Age: 6-12 Years
- Weight: 294 kg
- Free height of fall: 2330 mm
- Safety area: 31 m²

grupi C



Plani ideor për zhvillimin
e zonës ku shtrihet
“Pishina natyrale”

LEGJENDA:	
1	RRUGET
2	PISHINA NATYRALE
3	SHTËCËU PËR ECJE DHE BICICLETA
4	HAPËSIRA REKREATIVE (FUSHAT SPORTIVE)
5	TRIBUNA
6	BAR - RESTAURANT
7	PASTRIMI I UJIT (FILTRUES)
8	ZONA RIQJENRUESE E PISHINËS NATYRALE
9	SYZA PËR ECJE DHE QIKUZEM
⊗	VIKEND SHTËPI
⊗	GJELBERIMI
⊕	ULESË PLAZHI
⊕	HAPËSIRA PËR NDERRIM DHE DUSH
⊕	OBJEKTI PËR FULTRIMIN E UJIT DHE NIFERIMAJTEN E PISHINËS



Materializimi

Materiali që do të përdoret: Guri, Betoni, Druri dhe materiale tjera natyrale

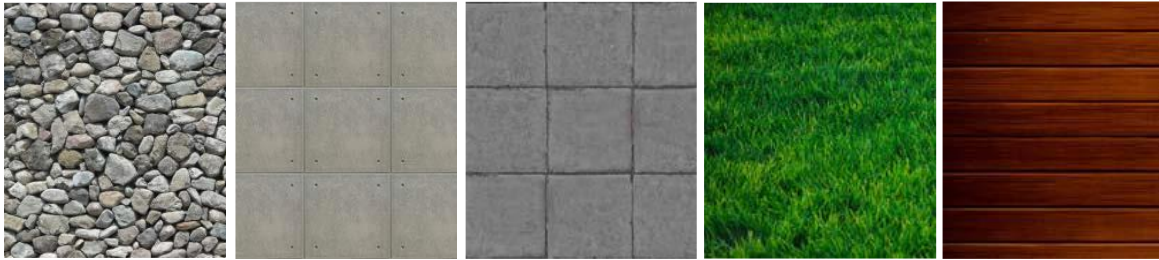


Foto Materializimi

Me veprimet e paraqitura më lartë, do të krijohet një mundësi shumë e mirë për arritjen e dy synime të rëndësishme që kjo hapësirë të vazhdojë të ruhet por në të njëjtën kohë edhe të zhvillohet duke krijuar kështu rrethana për zhvillimin e turizmit.

LITERATURA E SHQYRTUAR

- Adler, David A. Metric Handbook Planning and Design Data, Oxford, Architectural Press, 1969;
- Bell, Simon, Design for outdoor recreation, 2nd Edition, Neë York, Taylor & Francis, 2008;
- Chapman, Deborah. Èater Quality Assessments - A Guide to Use of Biota, Sediments and Èater in Environmental Monitoring, 2nd Edition, London & Neë York, E & FN SPON, 2003;
- Dramstad, Èenche E., Olson, James D. & Forman, Richard T. T. Landscape Ecology Principles in Landscape Architecture And Land-Use Planning, Èashington DC, Harvard University, 1996;
- Dreiseit, Herbert & Grau, Dieter. Neë Èaterscapes: Planning, Building and Designing èith èater, Basel · Berlin · Boston, Birkhäuser, 2001;
- FS. & MPCA. Guide to Lake Protection and Management, Freshèater Society & Minnesota Pollution Control Agency, 2004;
- Horne, A.J. and C.R. Goldman. LAKE ECOLOGY OVERVIEÈ, (Chapter 1, Limnology. 2nd edition. McGraë-Hill Co., Neë York, 1994);
- ILEC. Managing Lakes and their Basins: A report for lake basin managers and stakeholders, Kusatsu, Japan, International Lakes Environment Committee Fondation, 2005;
- Kinkade-Levario, Heather. Design for èaters, Canada, Neë Society Publishers, 2007;
- KK. [Ligji Nr. 04/L-174 Për Planifikimin Hapësinor](#), Prishtinë, Kuvendi i Kosovës, 2013;
- KK. [Ligji Nr. 04/L-147 Për Ujërat e Kosovës](#), Prishtinë, Kuvendi i Kosovës 2013;
- KK. [Ligji Nr. 04/L-176 për Turizmin](#), Prishtinë, Kuvendi i Kosovës, 2010;
- KK. [Ligji Nr. 03/L-233 për Mbrojtjen e Natyrës](#), Prishtinë, Kuvendi i Kosovës, 2010;
- Margolis, Liat & Robinson, Alexander. Living Systems: Innovative Materials and Technologies for Landscape Architecture, Basel · Berlin · Boston, Birkhäuser, 2007;
- MMPH. Udhëzim Administrativ 08/2017 për Normat Teknike të Planifikimit Hapësinor, Prishtinë, Ministria e Mjedisit dhe Planifikimit Hapësinor, 2017;
- O’Sullivan, P.E. & Reynolds, C.S. The Lakes Handbook, Volume 2, Lake Restoration and Rehabilitation, Oxford, Blackëell Science Ltd, 2006;
- QK. Strategjia Shtetërore e Ujërave në Kosovë 2017-2036, Prishtinë, Qeveria e Kosovës, 2017;
- Robinson, Michael & Kirkland, Alison. Landscape as a System, Basel · Berlin · Boston, Birkhäuser;
- Uffelen, Chris van. Street Furniture, 1st Edition, Berlin, Braun Publishing AG, 2010.

Vërejtje:

Si përgjegjës të hartimit të kësaj analize, konsiderojmë se të dhënat, rekomandimet dhe idetë për zhvillimin dhe mbrojtjen e zonës në fjalë janë bazë e mirë për hartimin e një plani më të detajuar, me të cilin mund të bëhet i mundshëm realizimi i kësaj analize.

Hartues:



Instituti për Planifikim Hapësinor

Luan **NUSHI**, drejtor

Grupi punues përgjegjës:

Festa **NIXHA NELA** – kryesuese

Atdhe **DESKU** – anëtar;

Shpend **AGAJ** – anëtar;

Aylin Yagcilar **SILIK** – anëtare.

Falënderim:

Falënderojmë të gjithë pjesëmarrësit në këtë proces e në veqanti, bashkëpunëtorët nga komuniteti i Fshatit Orllan z.Rexhep Zeka – përfaqësues i komunitetit, zyrtarët përgjegjës nga Komuna e Podujevës, z. Mirsad Kamerolli, drejtor i Drejtorisë për Planifikim dhe Zhvillim Ekonomik si dhe zyrtarët kompetent nga MMPH, të Autoritetit Rajonal të Pellgjeve Lumore që na mundësuan realizimin me sukses të kësaj analize.

Prishtinë, Tetor 2019