



**INSTITUCIONET E PËRKOHSHME VETËQEVERISËSE  
PROVISIONAL INSTITUTIONS OF SELF-GOVERNMENT  
PRIVREMENE INSTITUCIJE SAMOUPRAVLJANJA**



QEVERIA E KOSOVËS – GOVERNMENT OF KOSOVO - VLADA KOSOVA

**MINISTRIA E MJEDISIT DHE  
PLANIFIKIMIT HAPËSINOR**

**MINISTRY OF ENVIRONMENT  
AND SPTAILA PLANNING**

**MINISTARSTVO SREDINE I  
PROSTORNOG PLANIRANJA**

## **Komuna e Obiliqit**

## **Analiza hapësinore**



**Dhjetor, 2006**

**Përmbajtja**

Hyrje .....	3
Profili i komunës .....	4
Papunësia e lartë dhe në rritje të vazhdueshme .....	5
Varfëria e lartë dhe në rritje .....	7
Depopullimi i vendbanimeve .....	9
Shërbimet e ulëta shëndetësore dhe arsimore .....	10
Shkatërrimi i trashëgimisë natyrore dhe kulturore .....	15
Banimit- kualiteti i banimit .....	18
Humbja e tokës bujqësore .....	20
Zonat e rrezikuara nga vërshimet dhe erozioni .....	23
Ndotja dhe degradimi i mjedisit .....	26
Shfrytëzimi joracional i resurseve natyrore .....	29
Zona me interes të vecantë .....	30
Zhvillimi i pabarabartë ekonomik .....	31
Vendbanimet, shërbimet dhe infrastruktura teknike .....	35
Rajonalizimi i problemeve dhe i mundësive .....	44
Bartësit dhe potencialet e zhvillimit .....	46
Treguesit dhe kriteret për vlerësim .....	49

## Analiza hapësinore Komuna e Obiliqit

Analiza hapësinore e territorit të një komune ka për qëllim të paraqesë gjendjen në vendbanimet e asaj komune shikuar nga aspekti ekonomik, social dhe mjedisor. Analiza hapësinore i tregon vendet ku ka probleme që lidhen me shfrytëzimin e hapësirës dhe probleme tjera, pastaj cili është trendi i zhvillimeve në hapësirë (pozitiv apo negativ) dhe në cilat vende është ai i shprehur. Në analizën hapësinore bëhet një krahasim i gjendjes së tanishme të zënjes së hapësirës (tokës) me gjendjen që ka qenë para një periudhe të caktuar kohore, tregohet dinamika, shpejtësia e kësaj zënje dhe parashikimi se çka do të ndodhë në të ardhmen nëse vazhdon dinamika aktuale e zënjes së tokës. Analiza hapësinore rekomandon zgjidhje për problemet dhe për ndalimin e trendeve negative të zhvillimeve në hapësirë. Ajo gjithashtu analizon ndikimin hapësinor të planeve dhe projekteve konkrete zhvillimore për të ardhmen që i ka komuna duke konstatuar se a do të jetë pozitiv apo negativ ai ndikim dhe a është zgjedhur hapësira adekuate për realizimin e projektit apo jo.

### Hyrje

Kosova sot po përballlet me probleme të shumta të fushave dhe karaktereve të ndryshme. Gjatë procesit të përpilimit të planit hapësinor të Kosovës, janë identifikuar 12 çështje më të rëndësishme dhe më aktuale sot në Kosovë, të cilat kërkojnë zgjidhje sa më të shpejtë. Ato janë:

- Papunësia e lartë dhe në rritje të vazhdueshme
- Varfëria e lartë dhe në rritje
- Depopullimi i vendbanimeve
- Shërbimet e ulëta shëndetësore dhe arsimore
- Degradimi i trashëgimisë natyrore dhe kulturore
- Banimi
- Humbja e tokës bujqësore
- Zonat e rrezikuara nga vërshimet dhe erozioni
- Shkalla e lartë e ndotjes dhe degradimi i mjedisit
- Shfrytëzimi joracional i resurseve natyrore
- Zhvillimi i pabarabartë ekonomik
- Vendbanimet, shërbimet dhe infrastruktura

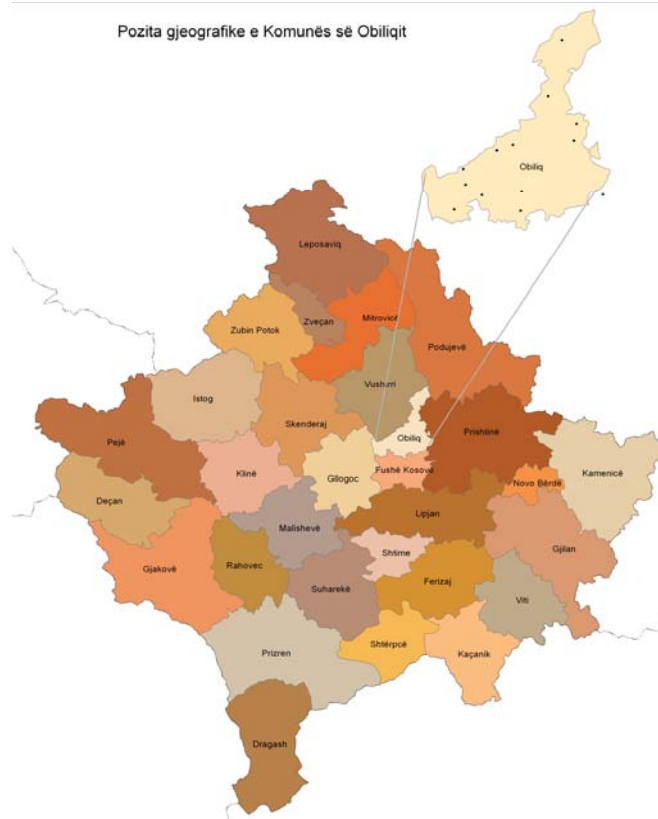
Çështjet e listuara më sipër janë rezultat i takimeve të shumta me grupet ndërministrorë, janë gjithashtu rezultat edhe i takimeve publike të organizuara në disa qendra të mëdha të Kosovës. Në të gjitha këto takime u arrit pajtueshmëri e plotë me listën e propozuar, për të cilat në mënyrë urgjente planet komunale e në këtë drejtim edhe Plani Hapësinor i Kosovës do të duhej të ofronin zgjidhje. Ky ishte momenti kur u propozua që së bashku me strukturat komunale të gjitha komunave të fillohet puna në analizat hapësinore komunale në mënyrë që të verifikohen dhe të rajonalizohen çështjet e listuar të cilat për rezultat përfundimtar do ta kenë pasqyrën më reale të shtrirjes së këtyre problemeve në territorin e Kosovës.

Në këtë drejtim dhe në bashkëpunim të ngushtë me përgjegjësit komunal, kemi përfunduar analizën hapësinore të çështjeve për Komunën e Obiliqit. Ky material është një bazë e mirë e të dhënave shumë të nevojshme për hartimin e planit zhvillimor komunal, të cilat në vete duhet gjithashtu të përmbajnë udhëzime dhe zgjidhje edhe për problemet eventuale specifike komunale që nuk janë temë e kësaj analize.

*Rezultat i punës së përbashkët të Institutit për Planifikim Hapësinor dhe zyrtarëve të komunës së Obiliqit.*

### Profili i komunës

Komuna e Obiliqit shtrihet në pjesën qendrore të Kosovës. Shtë një komunë e re e konstituuar në vitin 1989. Ka një pozitë të mirë gjeografike duke u kufizuar me : Prishtinën, Fushë Kosovën, Drenasin, Vushtrrinë dhe Besianën. Po ashtu ka edhe një lidhje hekurudhore të rëndësishme me Mitrovicën. Territori i komunës së Obiliqit shtrihet në një sipërfaqe prej 105 km<sup>2</sup> dhe zë rreth 1 % të territorit të Kosovës. Këtë sipërfaqe e përbën një relief i ndryshëm me teren malor, sipërfaqe fushore dhe të rrafshët me tokë pjellore. Pjesa qendrore shtrihet rreth lumit Sitnica, ndërsa pjesët tjera të relievit në perëndim shkojnë duke u ngritur në kodra e lugina të malit Qyqavica dhe në veri poashtu në kodra e lugina të malit të Albanikut (Kopaonikut). Shtrihet në afërsi të gjigantit të KEK-ut dhe si e tillë është një qendër ekskluzivisht industriale me rezerva të mëdha të ligitit. Shtë ndër komunat më të ndotura në Kosovë.



Numri i banorëve në këtë komunë vlerësohet të jetë 32.300 por nuk mund të flasim për shifra të sakta. Në qytet jetojnë 5.300 banorë, ndërsa në fshatra jetojnë 270.00 banorë. Dendësia mesatare e popullsisë është 304 ban/km<sup>2</sup> (mbi mesataren e Kosovës). Dendësia e popullsisë, ndonëse e madhe (304 b/km<sup>2</sup>), në komunën e Obiliqit ndryshon nga njëri vendbanim në tjetrin. Përqëndrimi më i madh i popullsisë është në zonën urbane. Pjesën më të madhe të popullsisë në këtë komunë e përbëjnë shqiptarët pastaj vijnë serbët, ashkalinjtë, romët, boshnjakët. Popullata është e re kryesisht, mosha mesatare sillet rreth 24 vjeç. Pasi që nuk është bërë regjistrimi i popullsisë nuk është e njohur saktësisht struktura gjinore, etnike si dhe mosha e popullsisë.

Sipas vlerësimeve të bëra në nivel të Kosovës, e që duhet të vlejë edhe për komunën e Obiliqit, pjesëmarrja e popullsisë me grup-moshë 0 - 14 vjet është 34.4%, ajo me grup-moshë 15-65 vjet - 60.2% dhe ajo mbi 65 vjet - 5.4%.

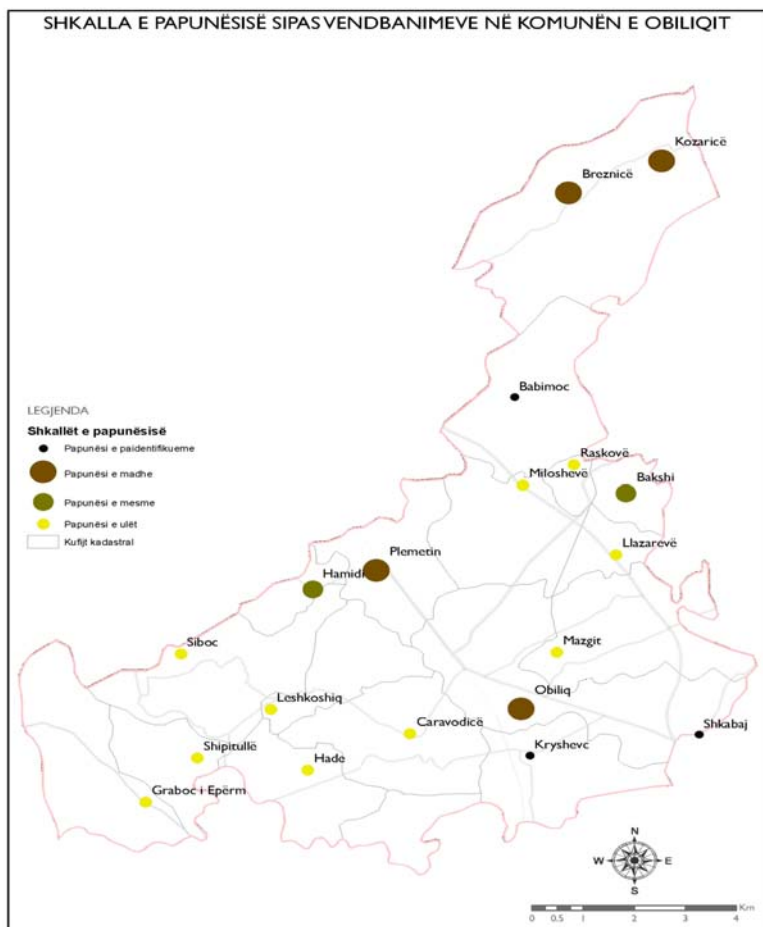
### I. Papunësia e lartë dhe në rritje të vazhdueshme

Aspekti më shqetësues i tregut të punës në Kosovë është shkalla e lartë e papunësisë, që reflektohet me probleme të shumta në shoqërinë kosovare. Kosova është vendi me shkallë më të lartë të papunësisë në rajon. Shkalla e papunësisë sillet rreth 50%. Veçoritë demografike në Kosovë determinojnë përbërjen e kontingjentit të punës, siç janë popullsia shumë e re dhe emigracioni. Vlerësohet se rreth 1/3 e popullsisë së Kosovës është nën moshën 16 vjeç, ndërsa rreth 60% e popullsisë janë në moshë pune. Popullsia shumë e re bën që çdo vit të rritet kontingjenti i punës. Papunësia më e lartë është te personat në moshë të re (16 – 24 vjeç), kjo moshë përfshin rreth 40% të numrit total të të papunëve. Shkalla e papunësisë paraqitet tepër e lartë për femra, pavarësisht nga shkalla shumë e lartë e jo-aktivitetit për to. Papunësia në Kosovë është kryesisht afatgjatë. Vlerësohet se rreth 80% e të papunëve janë të papunë afatgjatë (të papunë për më shumë se 12 muaj).

Pas analizave të bëra në komunën e Obiliqit shihet se papunësia e lartë është një prej sfidave mjaft shqetësuese për popullatën e kësaj ane. Sipas të dhënave nga Enti i Punësimit në nivel komunal, shkalla e papunësisë në Obiliq është rreth 16% (kjo vlerë është nxjerr nga numri i punëkërkuessve të regjistruar krahasuar me numrin e përgjithshëm të popullsisë, në mungesë të dhënave për popullsinë aktive). Këto të dhëna flasin për një numër të vogël të të papunëve, por ato paraqesin të papunët apo punëkërkuessit e regjistruar në këtë zyre nga vendbanimet e ndryshme të Obiliqit e në realitet ky numër është shumëfish më i madh sepse pjesa dërmuese e të papunëve nuk janë të paraqitur apo evidentuar, poashtu nuk ka qenë i evidentuar edhe numri i popullsisë aktive sipas vendbanimeve. Shkalla e papunësisë ndryshon në nivel komunal, disa vendbanime e kanë më të theksuar.

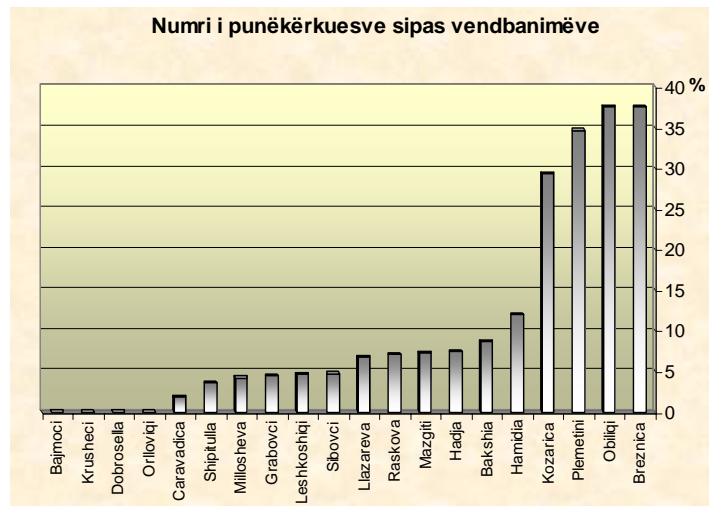
Numri i punëtorëve që bëjnë punë të pasigurtë dhe të përkohshme po rritet nga dita në ditë.

#### ► Papunësia sipas vendbanimeve



Gjatë analizave të bëra në këtë komunë ka dalur se shkalla më e lartë e papunësisë është e shprehur në: Breznicë, Obiliq, Plemetin dhe Kozaricë. Faktorët të cilët kanë ndikim më të madh në shkallën e lartë të papunësisë në këto hapësira janë të ndryshëm, dhe mund të ndahen në 3 grupe: Fiziko-gjeografik (kushtet natyrore); ekonomik dhe social.

- Faktori fiziko-gjeografik - vendet kodrinore malore
- Faktorët ekonomik kanë ndikim të drejtpërdrejtë në shkallën e lartë të papunësisë në këto hapësira. Veprimtaritë ekonomike janë në shkallë më të ulët në vendbanimet e cekura më lartë. Këto kanë sipërfaqe më të vogël të tokës bujqësore, infrastrukturë më pak të zhvilluar, mungojnë aktivitetet tregtare dhe bizneset tjera.
- Faktorët social si arsimimi më i paktë (me theks të veçantë tek femrat), familjet e mëdha në numër dhe popullësia kryesisht agrare, poashtu kanë ndikuar në rritjen e shkallës së papunësisë në ato vendbanime. Në diagramin më poshtë janë paraqitur vendbanimet sipas shkallës së papunësisë.



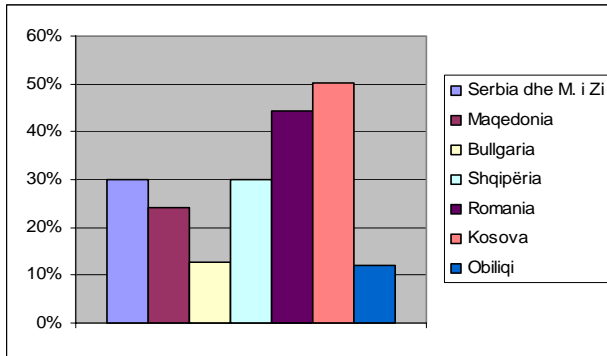
### ► Rekomandime

Në fokus të krijuesve të politikave dhe strategjisë së zhvillimit komunal duhet të jetë krijimi i vendeve të reja të punës. Organet komunale në bashkëpunim me qeverinë duhet të krijojnë strategjinë e zhvillimit, politikën përkatëse të punësimit dhe të vlerësojnë se në çfarë mase politikat ekonomike ekzistuese janë në përputhshmëri me këtë qëllim primar. Për zbatimin e shkallës së lartë të papunësisë është e nevojshme të organizohen trajnime profesionale për grupe specifike (gra, të rinj etj) duke patur për bazë kërkesat e tregut të punës, të ngritet kadri profesional, të krijohen politika favorizuese për bujqësinë, të ripërtërihen kapacitetet industriale, të privatizohen ndërmarrjet, kushte më të mira për kredi për NVM-të dhe bizneset familjare, të lansohet një program atraktiv për tërheqjen e investimeve të jashtme, të eliminohen pengesat në tregti me vendet fqinje etj.

Pagat minimale, beneficentet për të papunësuarit, tatimet dhe kontributet për të papunët duhet të analizohen me kujdes. Organet komunale të bëjnë grumbullimin e vazhdueshëm dhe sistematik të të dhënave për trendet e punësimit-papunësisë dhe ti klasifikojnë të dhënat në mënyrë që të dihet se cila grup-moshë, gjini, etnicitet etj, është më e prekur nga shkalla e papunësisë.

### 2. Varfëria e lartë dhe në rritje të vazhdueshme

Hulumtimet e kohëve të fundit tregojnë se varfëria në Kosovë është gjerësisht e përhapur - më tepër se gjysma e popullatës (50.3 %) jeton në varfëri, kurse 16 % e popullatës jeton në varfëri ekstreme<sup>1</sup>. Shkalla e ulët e zhvillimit ekonomik, procesi i ngadalshëm i privatizimit, shkalla e lartë e papunësisë, sidomos te të rinjtë, janë faktorët kryesorë që kanë shkaktuar këtë gjendje të varfërisë<sup>2</sup>.



#### ► Shkalla e varfërisë në rajon

Kosova ka shkallë më të lartë të varfërisë në rajon

Rreth gjysma e popullsisë së Kosovës është në varfëri

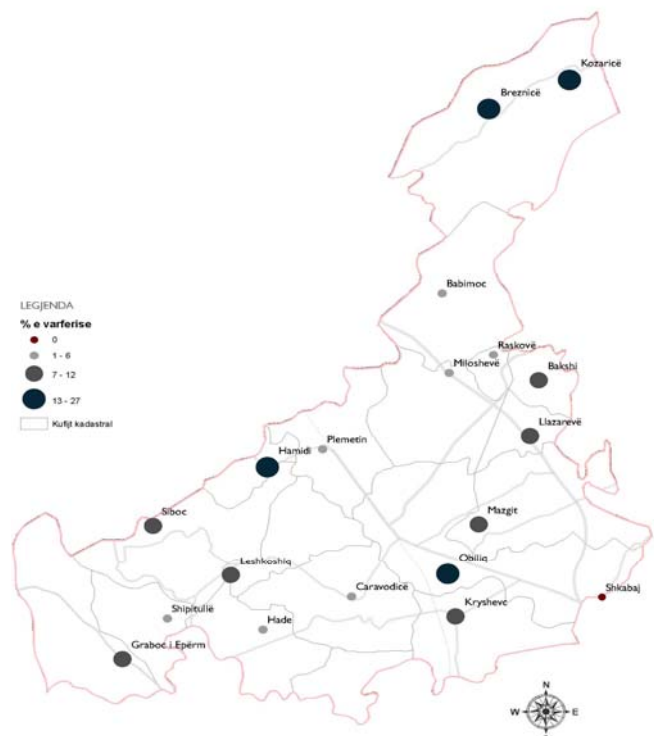
Varfëria është një fenomen kompleks social e cila është vështirë të matet. Kërkohen të dhëna të ndryshme si: të ardhurat për kokë banori, kushtet e banimit, zgjatja mesatare e jetës, gjendja në edukimin elementar, qasja në burimet publike etj. Në mungesë të të dhënave për të gjitha këto në nivel vendbanimi, është marrë për bazë numri i familjeve dhe banorëve me asistencë sociale që nuk e pasqyrojnë gjendjen reale, por në bazë të tij mund të ndahen zonat ku ky problem është më shumë i shprehur dhe zonat me shprehje më të vogël të këtij problemi. Numri i banorëve me asistencë sociale sipas vendbanimeve është marrë nga Qendra për Punë Sociale në komunën e Obiliqit dhe kjo pjesë e popullsisë konsiderohet të jetë me varfëri të theksuar, por shkalla e varfërisë kur të vlerësohen edhe parametra tjerë të varfërisë, në realitet është më e madhe.

#### ► Shkalla e varfërisë në komunë

Pas vlerësimit dhe analizës së të dhënave, vërehet se shkallë më të lartë të varfërisë ka në zonën urbane (qytetin e Obiliqit), pastaj në zonën rurale: Dobrosellë, Hamidi, Breznicë, Kozaricë etj. Sipas të dhënave të qendrës për punë sociale në komunën e Obiliqit, mesatarja e përqindjes së banorëve që janë nën asistencë sociale (banorë të varfër) është 12.02 %, ndërsa përqindja më e lartë arrin deri në 27 %, kurse ajo më e ulta është 2 %.

Duke filluar nga viti 1999, shumë familjeve u është dashur ti shpenzojnë kursimet e tyre e shpesh edhe ti shesin patundshmëritë e tyre, për të siguruar nivelet minimale të mbijetesës. Kjo

SHKALLA E VARFËRISË SIPAS VENDBANIMEVE NË KOMUNËN E OBILIQIT (%) (Nr. banorëve me asistencë sociale)

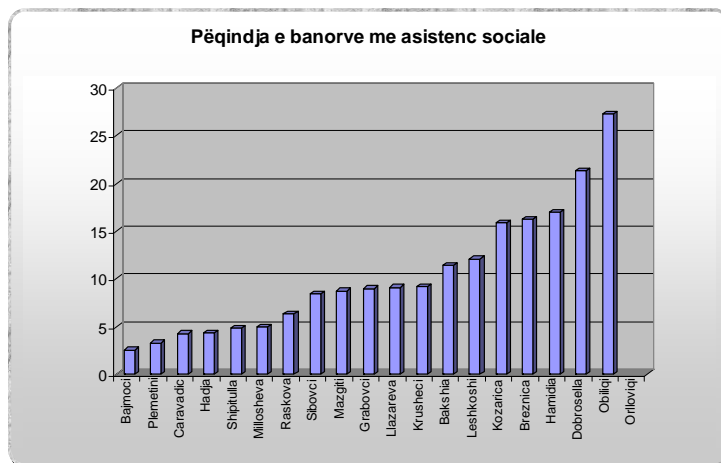


<sup>2</sup> WB, maj 2004

shkallë e lartë e varfërisë është shkaktuar nga shkatërrimet e luftës dhe shkalla e lartë e papunësisë.

Në shkallën e lartë të varfërisë në këto vendbanime kanë ndikuar : niveli i ulët i zhvillimit ekonomik, shkalla e lartë e papunësisë sidomos tek të rinjtë, të ardhurat e vogla për kokë banori, arsimimi i pamjaftueshëm etj. Të gjitha këto kanë bërë që ky problem të jetë kaq madhor. Njerëzit në kategoritë e mëposhtme ka të ngjarë të jetojnë në varfëri: të papunët, ata në punë me orar të reduktuar ose punë të pasigurta, të moshuarit, të sëmurët dhe të paftët, si dhe anëtarët e familjeve të mëdha ose të familjeve me një prind. Shumë njerëz që mund të jenë paguar në mënyrë të arsyeshme gjatë punës përjetojnë një rënie drastike me daljen në pension. Familjet me një prind e posaçërisht ato me kryefamiljare nëna, përbëjnë një numër të të varfërve. Papunësia e lartë e viteve të fundit pas '99 nuk duket se mund të bie në të ardhmen e afërt, ndërsa papunësia e tejzgatur për kryefamiljarët dhe fëmijët e tyre po i shtyn gjithnjë e më shumë familje drejt varfërisë.

*Zbutja e varfërisë paraqet njërën nga sfidat më të rëndësishme për shoqërinë kosovare në rrugën e saj drejt së ardhmes.*



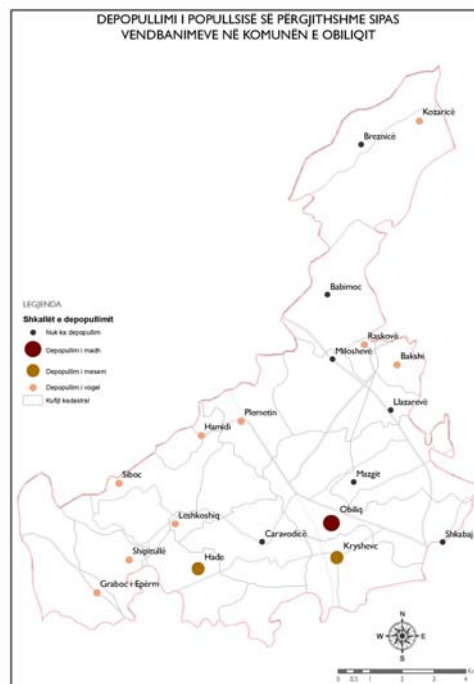
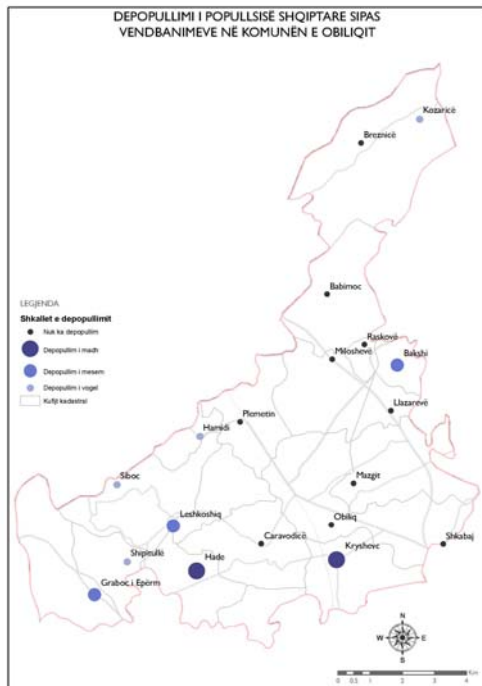
► *Rekomandimet për uljen e shkallës së varfërisë:*

Krijimi i kushteve më të mira në zonat kodrinore - malore, sigurimi social të ngritët në nivelin e duhur dhe ti përgjigjet një pjese të konsiderueshme të popullatës së varfër, ofrimi i shërbimeve arsimore, krijimi i kushteve më të favorshme në zona rurale, hapja e vendeve të reja të punës, të shpejtohet procesi i privatizimit, të papunët si shtresë e rrezikuar e shoqërisë të gëzojnë të drejtën në kompensim material, të rritet mundësia e punësimit për personat me aftësi të kufizuara, përkrahja e familjeve me fëmijë me aftësi të kufizuara mentale (të kenë prioritet në punësim), mbrojtja sociale e fëmijëve si e drejtë elementare e tyre, përkrahja dhe sigurimi i banimit për të pa strehët, të inkurajohet aktiviteti i femrës në shoqëri etj.



### 3. Depopullimi i vendbanimeve

Depopullimi është proces kompleks që po vazhdon në territorin e Kosovës, kryesisht në zonat kodrinore malore me lartësi të madhe mbidetare etj. Kjo dukuri është prezente edhe në komunën e Obiliqit e më e theksuar është në vendbanimet të cilat janë më larg nga qendra e qytetit. Kjo ndodhë për shkak të kushteve të vështira që mbretërojnë në këto vendbanime, kushte që krijohen nga faktorët natyror, ekonomik, social, infrastruktura e pazhvilluar, niveli i ulët i shërbimeve etj.



Të dhënat për popullësinë flasin se pas vitit 1999, depopullimi më i madh ka ndodhur në qytetin e Obiliqit, në Dardhishtë (Krushevc) dhe në Hade. Arësye, pse një depopullim i tillë ka ndodhur në vet qytetin është shpërngulja e popullsisë jo shqiptare posaçërisht popullësisë serbe pas vitit '99. Ndërsa sa i përket vetëm popullësisë shqiptare, depopullimi është shfaqur më shumë në këto vendbanime : Hade, Krushevc, Grabocv, Bakshi dhe Kozaricë. Shumica e banorëve të këtyre vendbanimeve, pas vitit '99 kanë shkuar të jetojnë në qytezën e Obiliqit. Për shkak të koncentrimin më të madh të veprimtarive ekonomike, si atyre industriale dhe shumë veprimtarive tjera në Obiliq, të cilat janë më atraktive për numrin e madh të të papunësuarve në fshatra që në rrethanat e futjes së mekanizimit në bujqësi mbesin pa punë, ndodhë që shumë prej tyre të kërkojnë punë jashtë bujqësisë dhe fshatit. Këto rrethana ekonomike sociale ndikuan në lëvizjen e popullësisë drejt qendrave urbane, duke u shndërruar nga migrues ditor e javor në migrues të përhershëm. Pasojat negative të emigrimit janë: lënja e tokave bujqësore pa u punuar, largimi i fuqisë së re punëtore, largimi i personave të shkolluar, zvogëlimi i martesave dhe lindjeve, paraqitja e dukurive deviate tek fëmijët dhe të rriturit etj. Pasojat negative të imigrimeve janë : rritja e çmimit të banesave, rritja e shpenzimeve, rritja e dukurive negative, zgjerimi pa plan dhe pa kontrollë i qyteteve etj.

#### ► Rekomandim

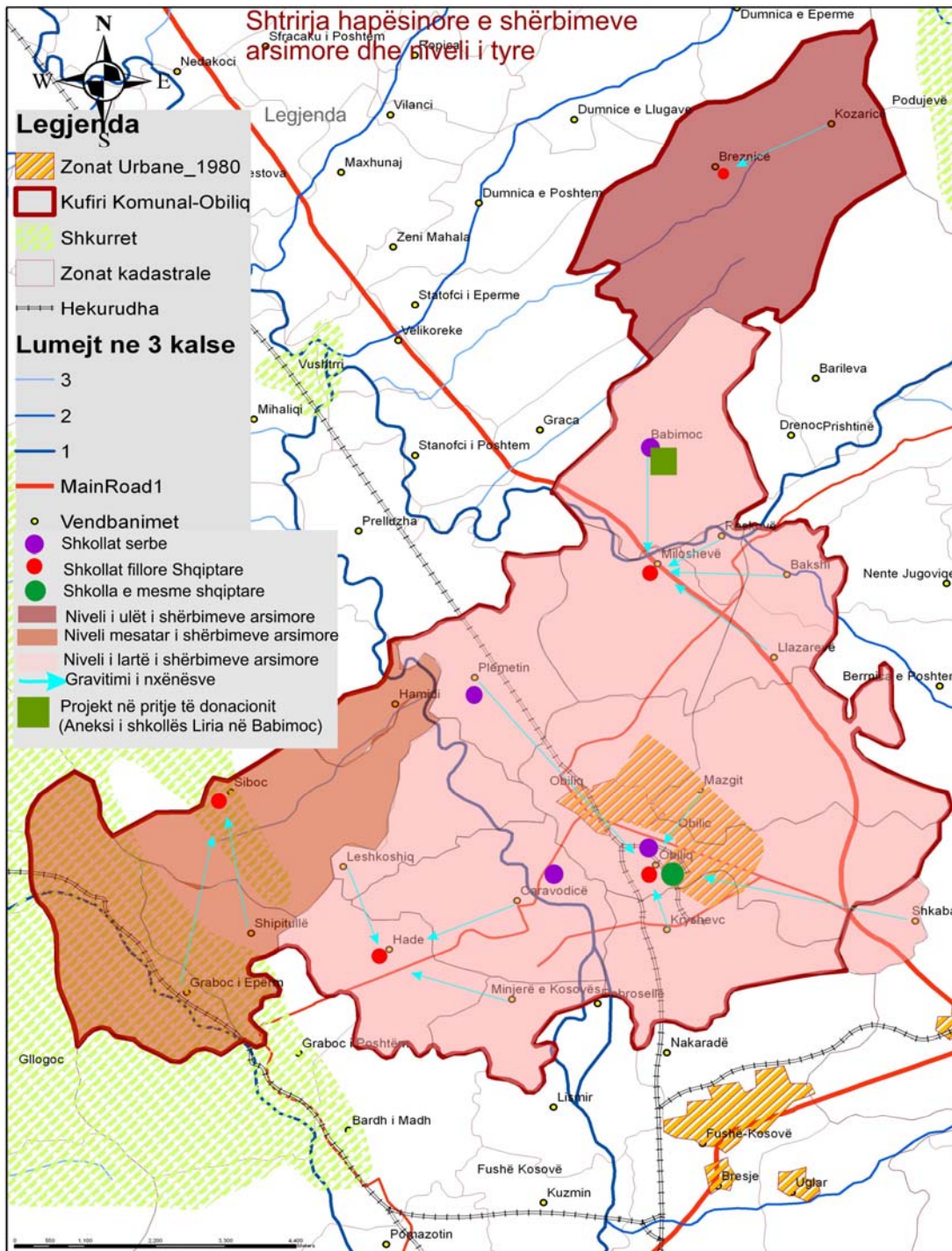
Krijimi i kushteve më të favorshme në zonat rurale, hapja e vendeve të reja të punës, zhvillimi i politikave të favorshme sidomos në bujqësi, lansimi i një programi atraktiv për tërheqjen e investimeve të jashtme, përmirësimi i infrastrukturës etj, do të ndihmonte në përmirësimin e kushteve të jetesës të kësaj popullate.

## 4. Shërbimet e ulëta shëndetësore dhe arsimore

### 4.1 Shërbimet e ulëta arsimore

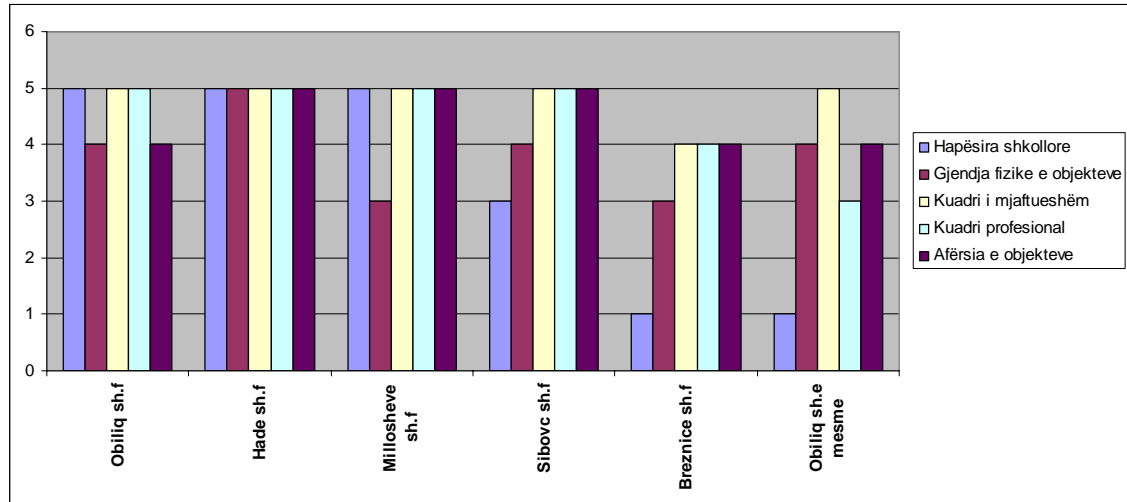
Sistemi i edukimit në komunën e Obiliqit është i organizuar në tri nivele: edukimi parashkollor, fillor dhe i mesëm. Në analizë është trajtuar; arsimi fillor (shkollat fillore të plota të pavarura), si dhe arsimi i mesëm. Në komunën e Obiliqit funksionojnë pesë shkolla fillore në gjuhën shqipe, katër shkolla fillore në gjuhën serbe dhe një shkollë e mesme. Për arësyje të mungesës së të dhënave për arsimin në gjuhën serbe, në këtë analizë është trajtuar vetëm arsimi në gjuhën shqipe. Paraqitja sa më reale e nivelit të shërbimeve arsimore në komunë, është realizuar përmes analizës së indikatorëve si:

- sipërfaqja shkollore/nr. nxënësve
- gjendja fizike e objekteve
- kuadri arsimor/nr. nxënësve
- kuadri përkatës – kualifikimi i mësimitdhënësve
- largësia e objekteve shkollore



Në hartë është i paraqitur vetëm niveli i shërbimeve në shkollat fillore, ndërsa në grafikun e mëposhtëm paraqiten edhe mungesat e shërbimeve në shkollat e mesme. Niveli i ulët i shërbimeve arsimore vërehet në shkollën fillore të Breznicës. Niveli mesatar i shërbimeve arsimore vërehet në shkollën fillore të Sibovcit. Niveli i lartë i shërbimeve arsimore vërehet në shkollën fillore të Obiliqit, Milloshevës, dhe në shkollën fillore të Hades.

### Mungesa e shërbimeve arsimore



### ► Rekomandim

Mungesa e hapësirës shkollore sidomos është e shprehur në shkollën fillore të Breznicës, shkollën e mesme të Obiliqit (kjo tani është duke u ndërtuar) dhe në shkollat fillore të Obiliqit të Vjetër dhe Milloshevës. Për këtë arsye rekomandohet zgjerimi apo ndërtimi i objekteve të reja shkollore në këto vendbanime.

Gjendja e dobët fizike e objekteve vërehet në shkollën fillore të Milloshevës, Breznicës, pastaj në shkollën fillore të Obiliqit, Sibovcit dhe në shkollën e mesme të Obiliqit (në ndërtim e sipër). Këto objekte shkollore kanë nevojë për investime, renovim, kanalizim, ujësjellës në rregullim të oborreve dhe të fushave sportive dhe paisje me laboratore, kabinete dhe punëtori me mjete të nevojshme konkretizuese arsimore.

Kuadri i mjaftueshëm/raporti nxënës – mësimitdhënës nuk plotëson kushtin 22nx./1mësimdhënës i përcaktuar nga MASHT, në shkollën fillore të Breznicës dhe në shkollën e mesme të Obiliqit.

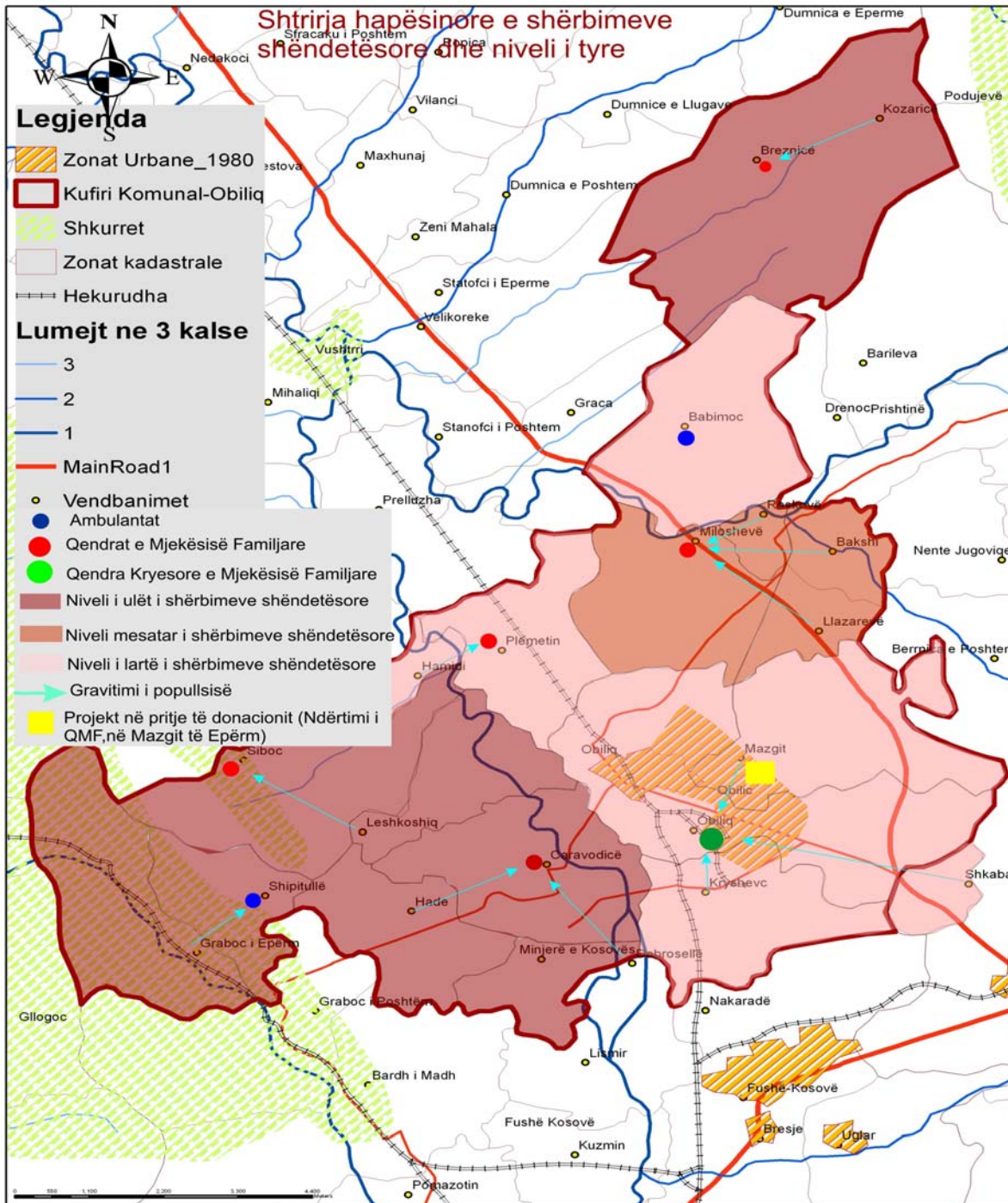
Mungesa e kuadrit përkatës respektivisht kualifikimit të mësimitdhënësve vërehet në po të njëjtat shkolla. Në këtë kuptim duhet ndihmuar më tej zhvillimin e kapaciteteve të reja si dhe në zhvillimin profesional të punëtorëve shkencorë të rinj dhe të atyre ekzistues.

Nxënësit e vendbanimeve që gravitojnë në shkollën e mesme të Obiliqit duhet të rrugëtojnë gjatë deri në shkollë. Gjithashtu edhe nxënësit e vendbanimeve që gravitojnë në shkollën fillore të Obiliqit dhe nxënësit e shkollës fillore të Breznicës, kalojnë distanca të gjata të rrugës deri në shkollë. Rekomandohet që në këto vendbanime të lehtësohet mundësia e qasjes në shërbimet arsimore duke organizuar transport për nxënës.

## 4.2 Shërbimet e ulëta shëndetësore

Bartëse kryesore e kujdesit primar shëndetësor në komunën e Obiliqit është Qendra Kryesore e Mjekësisë Familjare me pesë Qendra të Mjekësisë Familjare dhe dy Ambulanca Shëndetësore. Paraqitja sa më reale e nivelit të shërbimeve arsimore në komunën e Kaçanikut është realizuar përmes analizës së indikatorëve si:

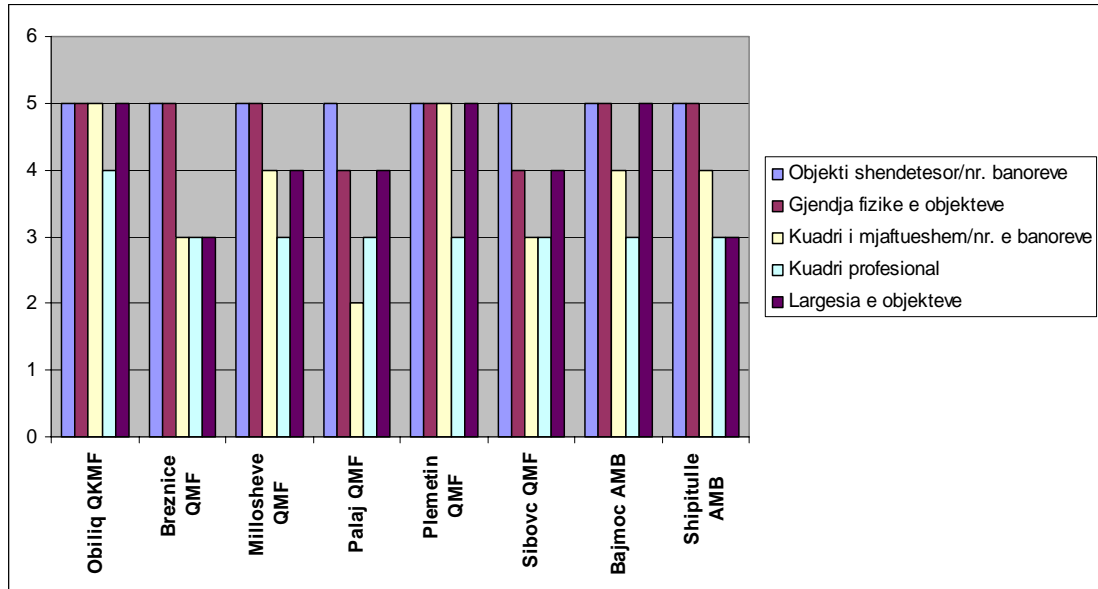
- objekti shëndetësor/nr. banorëve
- gjendja fizike e objekteve
- kuadri shëndetësor/nr. banorëve
- kuadri përkatës – kualifikimi i personelit mjekësor
- largësia e shërbimeve shëndetësore



Niveli i ulët i shërbimeve shëndetësore vërehet në QMF-në e Breznicës, QMF-në e Palajt (Caravadicës), QMF-në e Sibovcit (Lajthishtës), dhe në ambulancën e vendbanimit të Shipitullës. Niveli mesatar i shërbimeve shëndetësore vërehet në QMF-në e Milloshevës.

Niveli i lartë i shërbimeve shëndetësore vërehet në QKMF-në e Obiliqit, QMF-në e Plemetit, dhe në ambulancën e Bajmocit (Babimoc).

Mungesa e shërbimeve shëndetësore



### ► Rekomandim

Objekti shëndetësor në raport me numrin e banorëve plotëson kushtin 1 Ambulantë/6000 banorë, 1 QMF/10.000 banorë, 1 QKMF/100.000 banorë që do të thotë se komuna e Obiliqit mbulohet sa i përket objekteve shëndetësore.

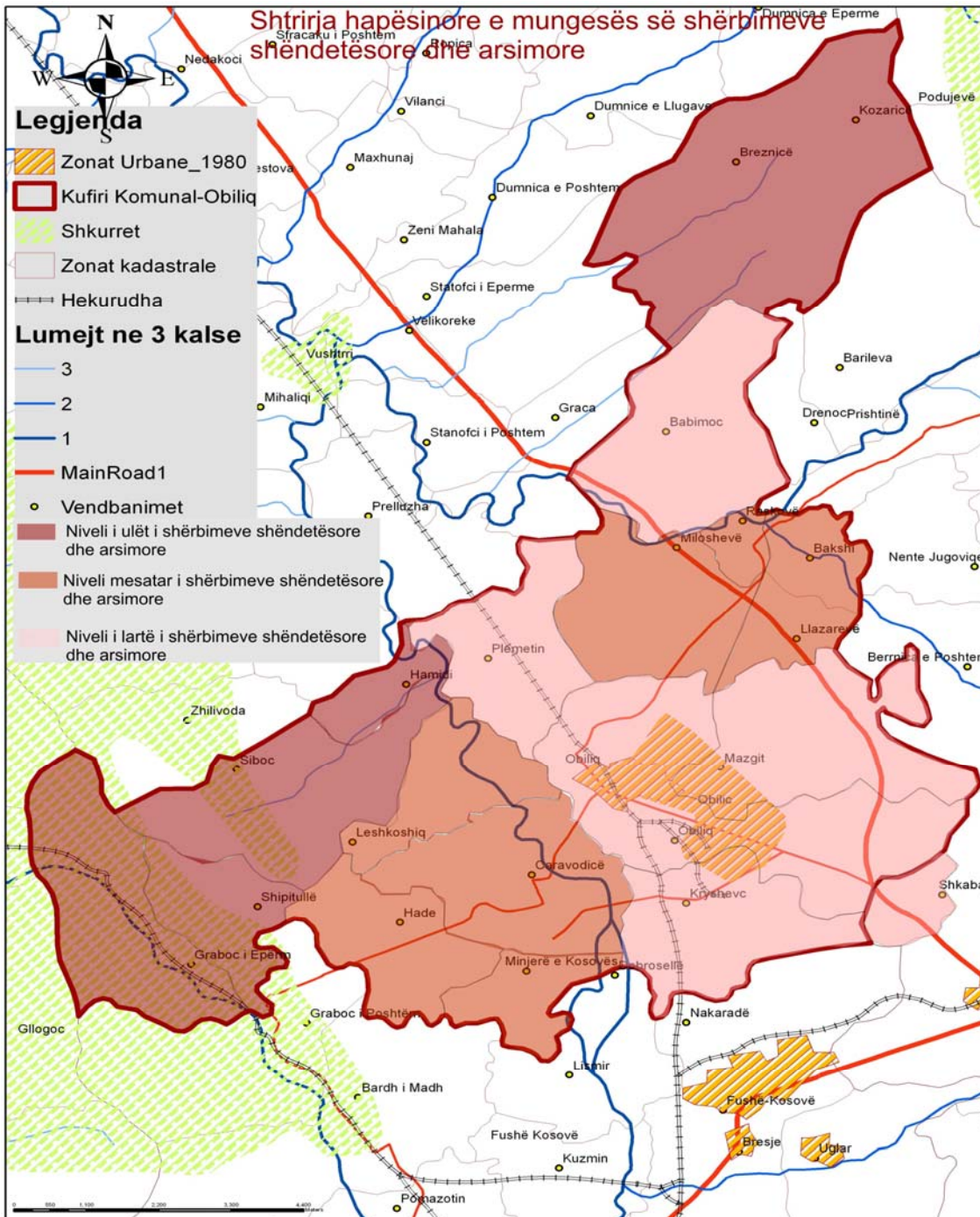
Gjendja e dobët fizike e objektit vërehet në QMF-në e Palajt (Caravadicës), dhe në QMF-në e Sibovcit. Sistemi shëndetësor në komunën e Obiliqit ka nevojë për investime të mëtejshme si në objekte, infrastrukturë ashtu edhe në mjete të punës.

Kuadri i mjaftueshëm në raport me numrin e banorëve nuk e plotëson kushtin 1 mjek + 2 motra/2000 banorë i përcaktuar nga Ministria e Shëndetësisë. Mungesa e kuadrit vërehet sidomos në QMF-në e Palajt (Caravadicës), QMF-në e Breznicës, QMF-në e Sibovcit, pastaj në QMF-në e Milloshevës si dhe në ambulancën e Bajmocit (Babimoc) dhe të Shipitullës. Poashtu vërehet qartë se kuadri aktual shëndetësor është i pa specializuar. Lidhur me këtë duhet punuar në zhvillimin e kapaciteteve të reja superiore si dhe në aftësimin e atyre ekzistuese.

Popullata e vendbanimeve që graviton sidomos në QMF-në e Breznicës dhe në ambulancën e Shipitullës, pastaj në QMF-në e Milloshevës, të Palajt dhe QMF-në e Sibovcit duhet të rrugëtojnë gjatë deri te këto shërbime shëndetësore. Rekomandohet që në këto vendbanime të lehtësohet mundësia e qasjes në shërbimet shëndetësore duke organizuar transport për popullatën.

Në hartën e mëposhtme është paraqitur analiza e përgjithshme e nivelit të shërbimeve shëndetësore dhe arsimore.

Niveli i ulët i shërbimeve shëndetësore dhe arsimore vërehet në pjesën e skajshme veriore dhe jugperëndimore.



Niveli i mesëm i shërbimeve shëndetësore dhe arsimore vërehet në pjesën e jugore dhe në pjesën lindore.

Niveli i lartë i shërbimeve shëndetësore dhe arsimore vërehet në pjesën qendrore, jugperëndimore dhe verilindore.

### 5. Shkatërrimi i trashëgimisë natyrore dhe kulturore

Duke e ditur rëndësinë e trashëgimisë kulturore, veprimtarisë së shoqërisë e cila ka kaluar nëpër shekuj, vërehet se në këtë rajon nuk ka pasur diversitet të pasur. Obiliqi ka funksionuar si Komunë (nahi) qysh gjatë kohës së sundimit turk. Në vitin 1873, është ndërtuar hekurudha Shkup-Mitrovicë (me Obiliqin si qendër gjeostrategjike e rrafshnaltës së Kosovës)<sup>3</sup>.

Në rrëzën e Çiçavicës (në vendin e quajtur Maja e Zezë), dikur kishte ekzistuar një qytet i vjetër ilir, i cili me kohë është shkatërruar dhe vetëm gjurmët e tij kanë mbijetuar. Ekzistojnë disa objekte të trashëguara nga e kaluara historike dhe si të tilla shërbejnë si objekte turistike p.sh. fusha e ashtuquajtur “Fusha e Kosovës”, si dhe në km’6-të të magjistrales Prishtinë – Mitrovicë, në Mazgit gjendet monumenti historik Tyrbja e Sulltan Muratit II-të (e cila daton nga koha e invadimit të Perandorisë Osmane në këto troje) . Në brendi të saj është varri i Sulltanit (i vrarë nga Milosh Kopiliqi, në Betejën e Kosovës më 1389). I vetmi monument i këtij rajoni është i vizituar nga turistë të ndryshëm

Pasuri tjetër është druri i cili gjendet në oborr të tyrbes, i cili është i vjetër ~300vjet.

#### Në tabelë janë të paraqitura monumentet kulturore të komunës së Obiliqit.

	Vendbanimi	Tipologjia e monumenteve të trashëgimisë kulturore
1.	Obiliq	Përmend. e dëshmorëve të lirisë
2.	Obiliq	Përmend. e LNÇ-së
3.	Obiliq	xhamia në Obiliqin e vjetër
4.	Obiliq	kisha në Obiliq
5.	Obiliq	xhamia në Obiliqin e ri
6.	Obiliq	shtëpia e kulturës, e KEK-ut
7.	Mazgit i Epërm	Përmend. e trimave të Kosovës
8.	Mazgit i Epërm	Tyrbja e Sulltan Muratit
9.	Mazgit i Epërm	Tyrbja e Gazi Pashës
10.	Mazgit i Poshtëm	Përmend.e Ferid Currit
11.	Mazgit i Poshtëm	xhamia e Mazgjitit
12.	Hade	Përmend. e dëshmorëve të UÇK-së
13.	Hade	xhamia në Hade
14.	Hamidi	xhamia në Hamidi
15.	Hamidi	shtëpia muze në Hamidi
16.	Grabofc	xhamia në Grabofc
17.	Grabofc	pllakë përkujtimore
18.	Grabofc	Mulli
19.	Milloshëvë	xhamia e Milloshevës
20.	Breznicë	xhamia e Breznicës
21.	Baimovcë	kisha në Baimovc
22.	Plemetinë	qendra për rini
23.	Plemetinë	Kasha

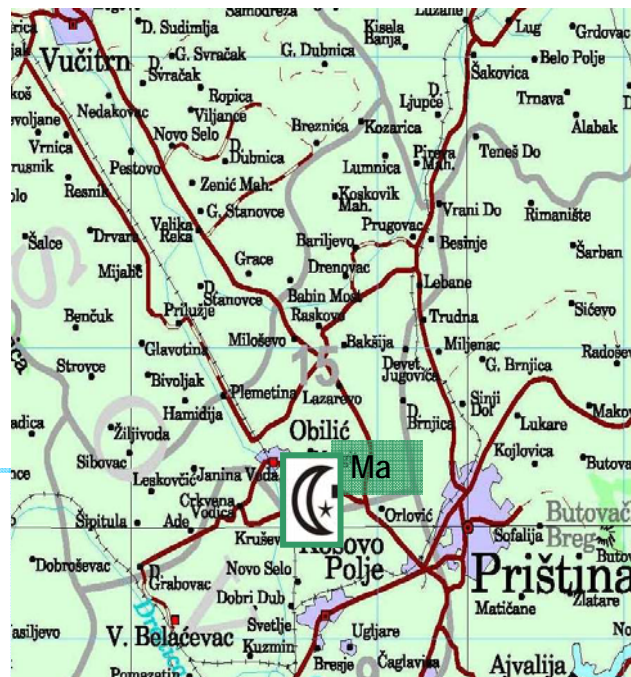
Nga të gjitha këto monumente vetëm tyrbja e Sulltan Muratit (të shek. XIV-XX) në Mazgit ka status të mbrojtjes (nga viti 1950)

<sup>3</sup>Nga raporti i Dep. Plan. Rind. Zhvill.\_K.K.Obiliq,01.09.03



► Trashëgimia natyrore dhe kulturore

Në komunën e Obiliqit me malet si Rrënza e Çiçavicës dhe malet e Kozaricës, zhvillohet kryesisht turizmi i gjetisë dhe peshkatarisë.





**► Rekomandime:**

Që të kemi një harmonizim të plotë lidhur me mbrojtjen e trashëgimisë kulturore, është i domosdoshëm bashkëpunimi i drejtorive komunale për kulturë me Institutet për mbrojtjen e monumenteve kulturore, MKRS-Departamentin e kulturës dhe me MMPH - Institutin për Planifikim Hapësinor. Ky bashkëpunim do të mund të rezultojë me kompletimin e të dhënave për gjendjen reale të pasurive të shumta të monumenteve kulturoro-historike që ka Kosova në tërësi dhe Komuna në veçanti dhe pastaj me mbrojtjen, ruajtjen, konservimin, zhvillimin dhe promovimin e tyre. Bashkëpunimi i nivelit qendror (MMPH, MKRS dhe MTI), Instituteve për mbrojtjen e mjedisit dhe nivelit lokal (drejtoritë për mjedis) është i domosdoshëm me qëllim të harmonizimit të mbrojtjes së trashëgimisë natyrore si potencial i zhvillimit të gjithëmbarshëm të Kosovës;

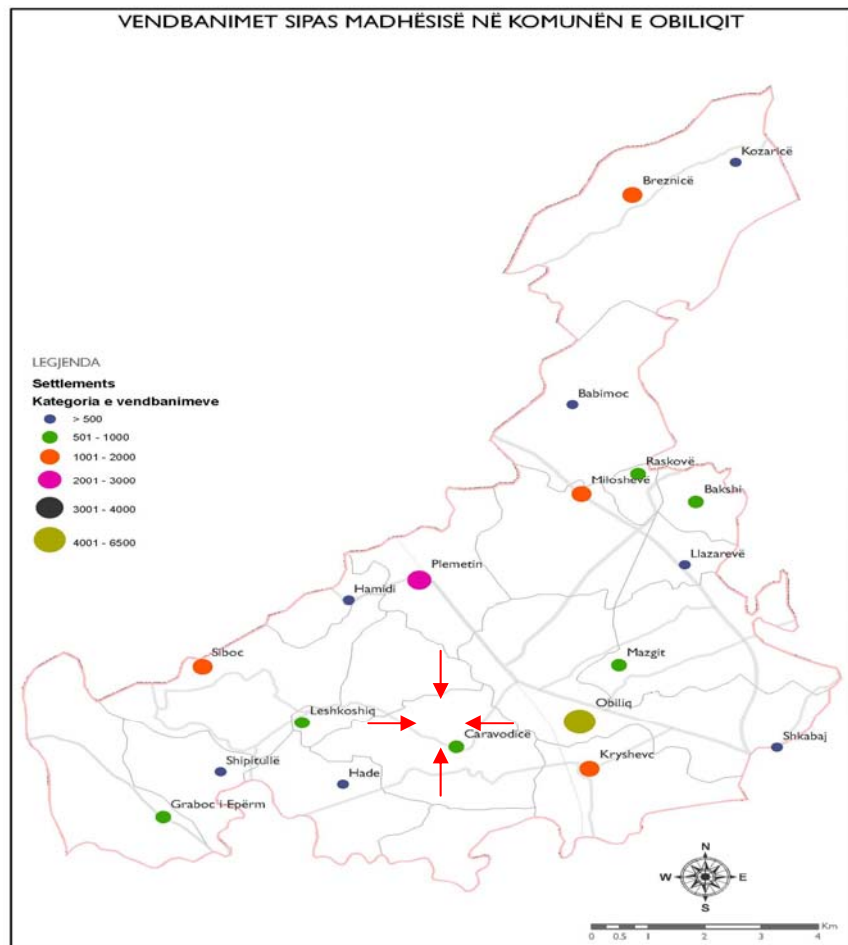
Është e nevojshme të respektohen parimet udhëzuese të politikës për mbrojtjen e mjedisit; të zbatohet legjislacioni (ligji për planifikim hapësinor, ligji për trashëgimi kulturore, ligji për mbrojtje të mjedisit dhe ligji për mbrojtje të natyrës ) në mënyrë që të mbrohen vlerat e trashëgimisë kulturore, historike dhe mjedisi në territoret e komunave konform zhvillimit të qëndrueshëm në Kosovë. Përgjegjësit në nivelin komunal por edhe të tjerët, duhet t'i orientojnë përpjekjet në ngritjen e vetëdijes tek popullata vendase për rëndësinë e trashëgimisë kulturore dhe natyrore. Është e nevojshme të bëhet shenjëzimi i monumenteve që kanë status të mbrojtjes dhe monumenteve tjera të rëndësishme për komunën (të vihen shenjat e identifikimit të monumentit, në afërsi të tyre) që përveq tjerash do të jetë edhe ndihmesë për turistët që e vizitojnë këtë rajon.

## 6. Banimi - kualiteti i banimit

Çështja e banimit për çdo ditë e më shumë po bëhet më akute, hartimi i planeve zhvillimore komunale do të dnikojë në rregullimin e këtij problemi, do të mundësojnë funksionimin dhe shfrytëzimin racional të hapësirës. Në zonat për të cilat nuk ekzistojnë planet urbanistike, banimi po përcillet me probleme serioze. Raporti në mes të banimit në ndërtesat njëbanesore dhe atij në ndërtesat shumëbanesore në komunën e Kastriotit (Obiliqit) është : rreth 70 % banim individual (në ndërtesat njëbanesore) dhe 30 % banim kolektiv (në ndërtesat shumëbanesore). Një raport i tillë, që është për një nuancë më i favorshëm se mesatarja e Kosovës, po ndikon në mënyrë direkte në humbjen e tokës kualitative bujqësore. Mungesa e planeve dhe pamundësia e organeve komunale për tu përgjigjur në kërkesa të shumta për ndërimitm po ndikon në shfrytëzimin e paracjonalizuar të tokës. Shpërndarja e banimit në distanca të mëdha në hapësirë pamundëson që qytetarët të kenë qasje të kënaqshme në shërbime publike (infrastrukturë, shkollë, ambulancë, etj).

Po të analizojmë kualitetin e banimit në aspektin gjeneral, del se kualiteti më i ulët është i shprehur në zonat rurale, në vendbanimet me largësi më të madhe nga qendra (Qyteti). Arsyeja qëndron në atë se këto vendbanime i kanë më pak të zhvilluar shërbimet publike, prandaj edhe e kemi të shprehur depopullimin e vendbanimeve. Që të kemi pasqyrë më të qartë të kualitetit të banimit është e domosdoshme të njihet gjendja e infrastrukturës teknike, shërbimeve komunale, hapësirave përcjellëse etj, të cilat në fund do të na japin rezultatin e kualitetit të banimit dhe kualitetin e jetës në përgjithësi. Çështja e banimit trajtohet nga aspekte të ndryshme si kualiteti i jetës, të ardhurat, shkalla e varfërisë, punësimit, arsimimit, infrastruktura teknike, shërbimet publike etj. Të gjitha këto janë të ndërlidhura dhe kanë ndikim të drejtpërdrejtë në kualitetin e banimit.

Obiliqi si komunë numëron mbi 32.000 banorë nga të cilët ~17% jetojnë në qytetin e Obiliqit ndërsa pjesa tjetër është e shpërndarë në gjithësejt 19 vendbanime tjera. Vendbanimi më i vogël është Orloviqi me asnjë banorë për momentin, Dobrosella me 300 banorë dhe Hamidia poashtu me 300 banorë. Ndërsa vendbanimet me më shumë banorë duke përjashtuar qytetin e Obiliqit janë : Mazgiti I dhe II, me 4.000 banorë dhe Millosheva me 3.200 banorë. Vendbanimet tjera të shpërndara në gjithë territorin e komunës kanë një mesatare prej rreth 1.605.5 banorëve për vendbanim. Në bazë të fotografive ajrore karakteristika kryesore e vendbanimeve është se ato janë të tipit të shpërndarë dhe i përgjigjen karakteristikave të përgjithshme të vendbanimeve në Kosovë.



### Rekomandime

- Krijimi i një baze të dhënash për zonat banimore
- Hartimi i planeve hapësinore komunale, të cilat do ti jepnin një kahje të mirëzhvillimit të komunës
- Promovimi i politikave në favor të vendbanimeve të koncentruara duke pasur për synim mbrojtje tokës kualitative bujqësore
- Përkrahje ndërtimit të ndërtesave shumëbanesore në mënyrë që të ruhet toka bujqësore
- Përqendrimi i investimeve në zonat rurale
- Sigurimi i banimit social për të pastrehët dhe banimit të përshtatshëm
- Krijimi i zonave të dedikuara për sport dhe rekreacion për secilin vendbanim
- Krijimi i zonave të dedikuara për parking të automjeteve për vendbanimet urbane

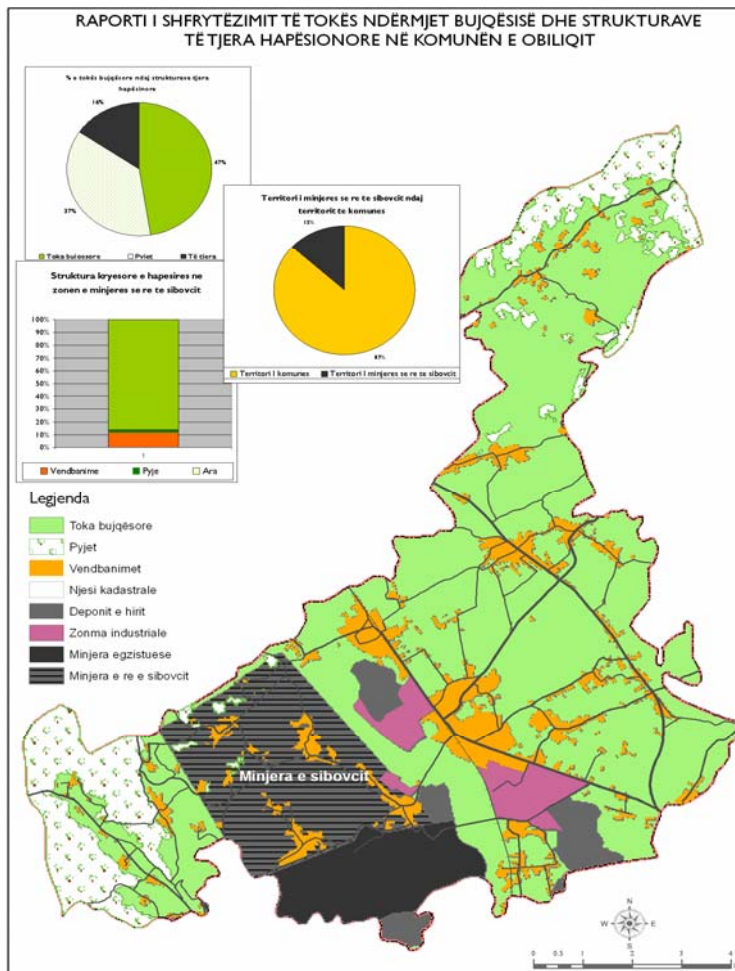
## 7. Humbja e tokës bujqësore

Komuna e Obiliqit duke qenë e vendosur në fushëgropën e Kosovës, sikur mbahet mbi supet e maleve të Qyqavicës dhe Shalës së Bajgores. Kjo komunë përshkon tërthorazi këtë fushëgropë prandaj edhe ka një fond të konsiderueshëm të tokës bujqësore. Nga analiza e cila është bërë me GIS kuptohet që 48% e territorit të komunës së Obiliqit është tokë bujqësore dhe 37% është tokë pyjore.

Sipas të dhënave që janë marrë nga DBKO, komuna e Obiliqit ka gjithësejt 1.0531ha tokë bujqësore. Rreth 48% e territorit komunal është në shfrytëzim për nevoja të bujqësisë që dmth gati gjysma e territorit të komunës së Obiliqit. Prej tyre 6.677 ha janë pronë private dhe 3.854ha janë pronë shoqërore.

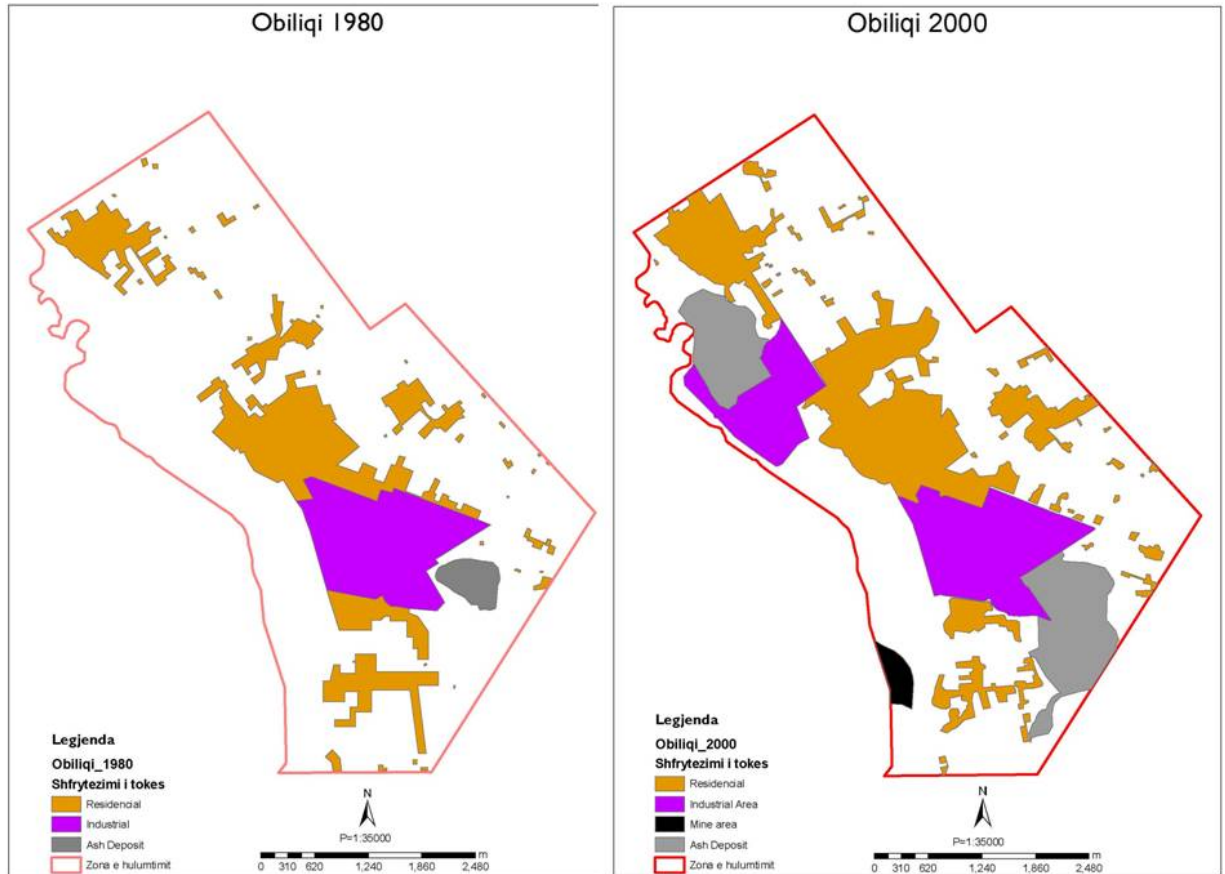
Minjera e re e Sibovcit do mari me se shumti token e bukes, diku rreth 13% e territorit të komunës së Obiliqit bën pjesë në minjerën e re të Sibovcit. Në këtë fushë të parapar për minjerë siperfaqësore, 86% e territorit është tokë e bukës ose ara kurse pjesa tjetër vendbanime, rrugë dhe pyje.

Dukuria e ndërtimit përgjatë akseve rrugore është e theksuar edhe në komunën e Obiliqit, një sipërfaqe e konsiderueshme e kësaj pasurijë është duke humbur nga ndërtimet e pakontrolluara kryesisht me përmbajtje biznesi. Sipas një analize të bërë në qendrat e mëdha urbane, për periudhën 1980 deri në vitin 2000 kur janë bërë fotografimet ajrore, është konstatuar se zonat urbane kanë pësuar rritje mesatarisht për 2.7 herë. Kjo e dhënë na tregon se nëse një zonë urbane ka pasur sipërfaqe prej 1.000 ha, pas perudhës së përmendur zona në fjalë është rritur në 2.700 ha, që do të thotë janë humbur 1.700 ha.



Një gjendje e tillë, padyshim se është edhe në komunën e Obiliqit, duke ju referuar një analize të humbjes së tokës bujqësore të bërë me GIS, në një zonë më të ngushtë në afërsi të zonës urbane janë marrë për bazë dy situata të zhvillimeve hapësinore të periudhave të ndryshme kohore, pra një periudhë 20 vjeçare. Shihet qartë se sektorët kyç të ekonomisë si dhe hapësira urbane e cila është ngushtë e lidhur për këta sektor, kanë grabitur fondin më të madh të tokës bujqësore.

Më detajisht shihet në hartat e mëposhtme:



Hapësira në fjalë, pra hapësira me një sipërfaqe prej 24km<sup>2</sup>, nga viti 1980 deri në vitin 2000 ka këtë strukturë të shfrytëzimit të tokës.

Ndryshimi në vite	1980	2000	Rritja 20 vjeçare	Mesatarja e rritjes vjetore
ha	601.77	1017.03	415.26	20.763



**Kastriot 26.02.2006**

Nga kjo analizë kuptohet që territori prej 24km<sup>2</sup>në periudhën 20 vjeçare ka pasur këtë zhvillim, i cili zhvillim pra është bërë i tëri në kurriz të tokës bujqësore. Derisa në vitin 1980 zhvillimet hapësinore në zonën në fjalë kishin një sipërfaqe prej 601.77 ha, në vitin 2000 arrijnë vlerën 1017.03ha që do të thotë se për periudhën 20 vjeçare ka humbë një fond i tokës prej 415.26ha.

Nëse këtë analizë e përpunojmë edhe me teorinë e lokacionit relative, atëherë kompleksiteti afektues shumëvjeçar do të jetë më domethënës.

Nga e gjithë kjo kuptohet, që ndër shumë sfida të mëdha që ka kjo komunë, ka edhe humbjen e madhe të tokës bujqësore.

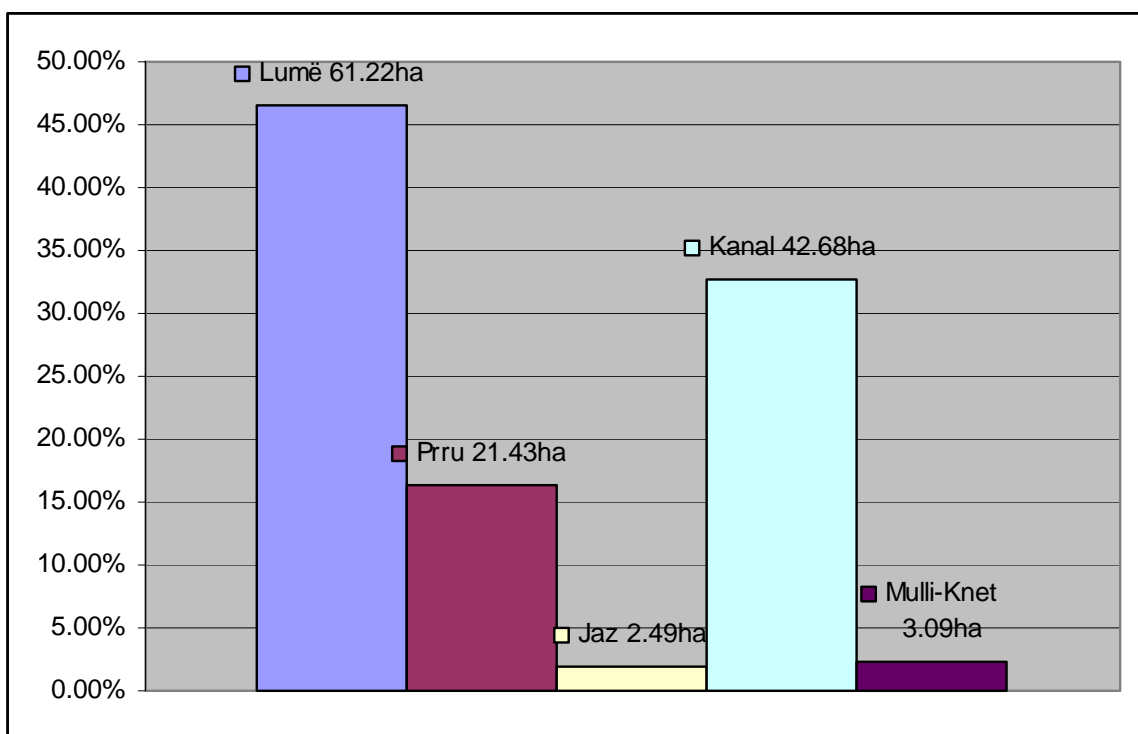
### 8. Zonat e rrezikuara nga vërshimet dhe erozioni

Komuna e obiliqit përshkohet nga 3 lumej : Sitnica, Drenica dhe Llapi.

Në komunën e Kastriotit (Obiliqit) janë 130.91 ha sipërfaqe ujore apo 1.25% e tërë sipërfaqes së territorit të komunës. Prej tyre janë: lumenj 61.22 ha, përroje 21.43 ha, jazë 2.49 ha, kanale 42.68 ha, mullinj 0.01 ha dhe kënetë 3.08 ha. Nga vërshimet janë të rrezikuara vendbanimet: Kastrioti, Dardhishta, Palaj, Plemetini dhe Hamidija. Sipërfaqet e rrezikuara nga vërshimet shtrihen në të dy anët e lumit Sitnicë dhe Llap.

Përveq faktorëve natyror edhe faktori njeri ndikon në rritjen e shkallës së rrezikshmërisë nga vërshimet përmes disa aktiviteteve si :

- Çrregullimi natyror i shtratit të lumit (nxjerrja ilegale e inerteve)
- Ngushtimi i shtratit të lumit nga uzurpimet
- Hedhja e mbeturinave të ngurta në shtretërit e lumenjve
- Mbjellja e bimëve të larta si dhe atyre të vetë - rritura pran brigjeve të lumenjve etj
- Shkatërrimi i objekteve hidroteknike dhe moskujdesi i vazhdueshëm (argjinaturat) etj

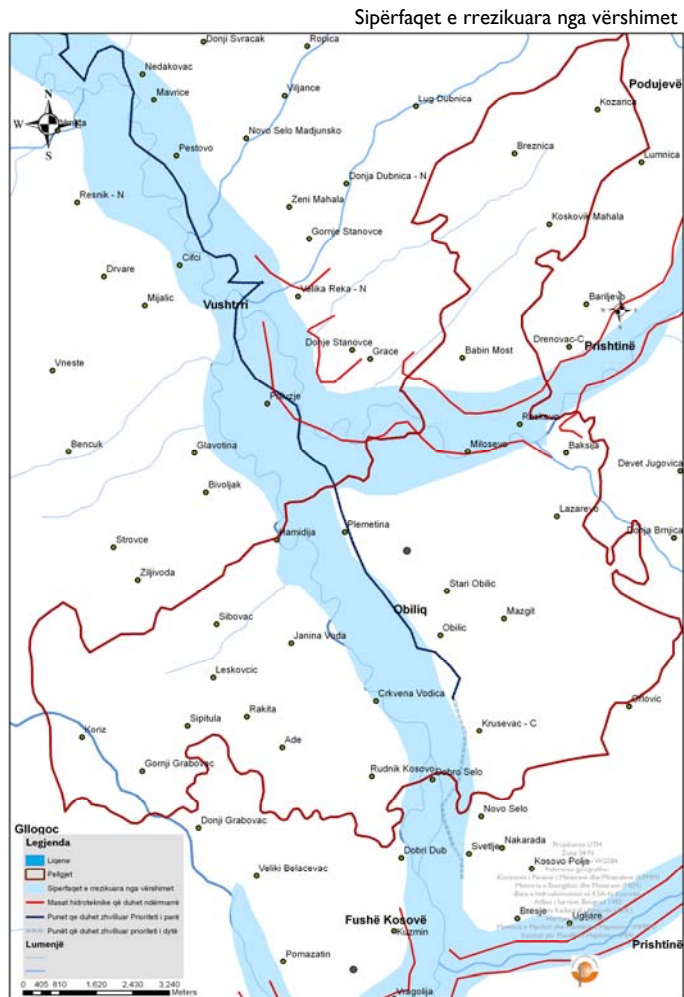


#### ► Sipërfaqet ujore



### ► Rekomandime

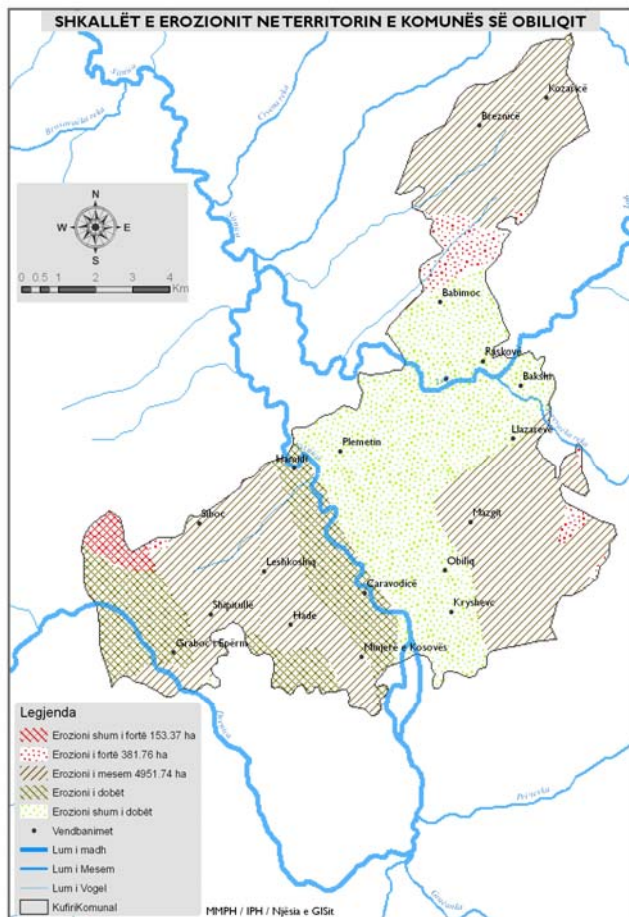
- Rregullimi i shtratit lumor mbi baza natyrore
- Pastrimi i shtratit të lumit nga mbeturinat e ngurta
- Mirëmbajtja dhe ndërtimi i argjinaturave (sipas nevojës)
- Përcaktimi i kriterëve profesionale për shfrytëzimin e inerteve si dhe ndalimi i shfrytëzuesve ilegal



Erozioni rrezikon natyrën dhe begatitë e krijuara dhe të planifikuara të njeriut. Ai manifestohet me degradimin e tokës bujqësore dhe pyjore, të bimëve, me bartjen dhe akumulimin e materialit eroziv, i cili ndikon në sipërfaqet bujqësore dhe në vendbanime. Rreth 6.000 km<sup>2</sup> ose 56 % e territorit të Kosovës është e rrezikuar nga kjo dukuri natyrore që i takon shkallës së I, II, III të erozionit, (I - erozion shumë i fortë, II - erozion i fortë dhe III - erozion i mesëm) Vetëm në pellgun e Sitnicës nën ndikim të erozionit janë rreth 1.400 km<sup>2</sup> ose rreth 48 % e sipërfaqes së pellgut të lumit (kategoria I, II, III). Edhe në territorin e komunës së Obiliqit është prezente dukuria e erozionit që rrezikon me humbje të tokës bujqësore dhe dëme të mëdha në ekonominë familjare. Në bazë të analizave të paraqitura në hartë janë ndarë këto kategori të erozionit .

Në bazë të të dhënave, nga shkalla e lartë e rrezikshmërisë erozive janë përfshirë rreth 535 ha ose 6 % e sipërfaqes së territorit të komunës, ku shkalla e rrezikshmërisë është në rritje si pasojë e faktorëve natyror dhe faktorit njeri.





Shkalla erozionit	e	Sip.ha	%
Pa erozion			
Erozion shumë i dobët		4996.3	47.66
Erozion i dobët			
Erozion i mesëm		4951	47.23
Erozion i fortë		381.76	3.64
Erozion shumë i fortë		153.37	1.47

### ► Erozioni në komunën e Obiliqit

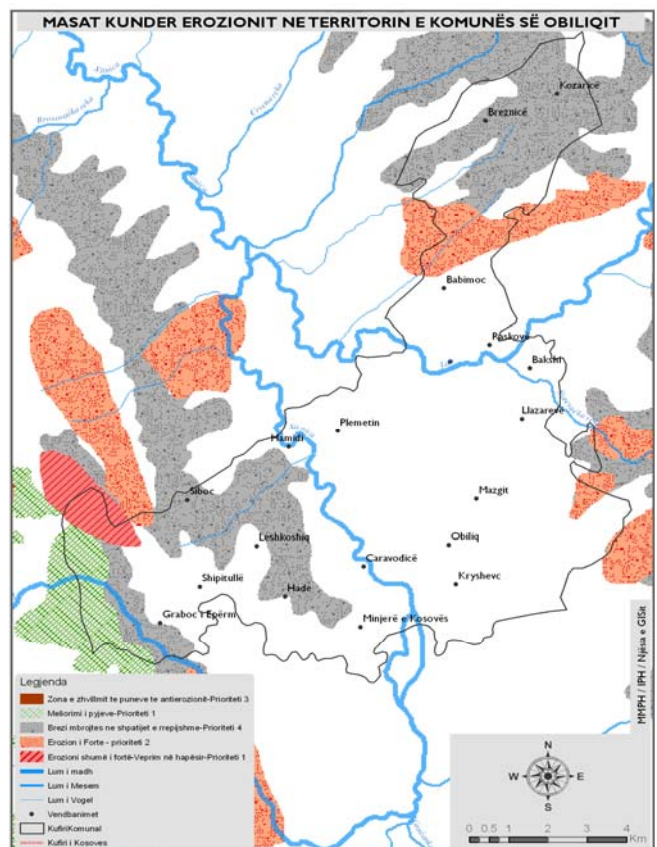
Faktorët që ndikojnë në shkallën e lartë të erozionit janë:

- Kushtet meteorologjike
- Pjerrtësia e terrenit
- Përbërja gjeologjike
- Flora dhe fauna
- Shkatërrimi i pyjeve
- Shfrytëzimi i inerteve etj
- Shfrytëzimi joracional i resurseve natyrore (për këtë komunë është qymyri)

### ► Rekomandimet për erozion

- Meliorimi i pyjeve
- Ndërtimi i brezave mbrojtës në shpatet e rrëpishme
- Parandalimi i prerjes ilegale të pyjeve etj.

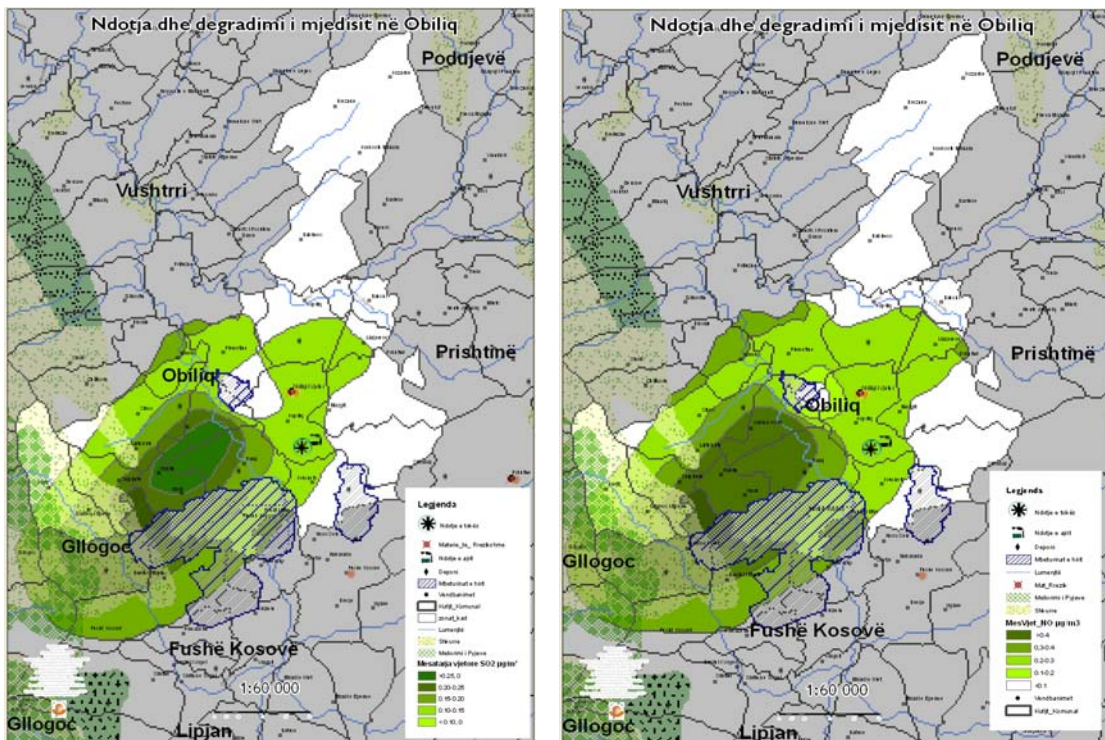
Në këtë hartë janë të paraqitura masat për parandalimin e shkallës së erozionit.



## 9. Ndotja dhe degradimi i mjedisit (ajër, ujë, tokë)

Komuna e Obiliqit është njëra ndër komunat me mjedis më të ndotur në Kosovë. Burimet kryesore të ndotjes së mjedisit janë kapacitetet për prodhimin e energjisë elektrike termocentralet “Kosova A” dhe “Kosova B”, ngrohtorja, tertorja. Gjatë prodhimit të energjisë elektrike në termocentrale vjen deri te djegia e thëngjillit me ç’rast lirohen gazrat dhe pluhuri fluturues në formë të tymit dhe nepërmjet të tymtarëve lirohen në atmosferë, ndërsa elementet tjera të cilat janë në përbërje të thëngjillit lirohen në formë të hirit dhe në formë të ujrave pas proceseve teknologjike.

**Ajri** – Zonat me ndotje më të madhe të ajrit në komunë janë në rreze prej 8 km nga zona industriale dhe përfshin këto vendbanime: Dardhishtë, Obiliq, Mazgit, Plemetin, Hade, Palaj dhe Lajthishtë. Procesi i prodhimit të energjisë elektrike nga termoelektranat përcillet me emision të pluhurit dhe gazrave siç janë: SO<sub>2</sub>, NO<sub>x</sub>, CO, CO<sub>2</sub>, H<sub>2</sub>S, bloza, thërmiat ajrore sedimentet e metaleve të rënda (Zn, Cu, Cd, Pb, Ni, Cr, He, Mn, etj).



**Toka** – është e degraduar nga prania e deponive të hirit kryesisht në këto vendbanime: Dardhishtë kurse tjetra në Plemetin me sipërfaqe rreth 300 Ha, mirëpo deponi të tilla gjenden edhe në: Hamidi, Mirash, Obiliq i Vjetër, Palaj prandaj sipërfaqja e tërësishtme e tokës së degraduar nga deponit e hirit (termocentralet dhe mihjet sipërfaqësore) arrin rreth 500 Ha. Nga mihja sipërfaqësore e Mirashit, ndotja e mjedisit bëhet kryesisht nga djegia e brendshme e thëngjillit, kështu që lirohen gazra kimikë të cilët kanë qenë në përbërje të thëngjillit. Si pasojë e kësaj dukurie formohen mjegulla të dendura sidomos në periudhat me lagështi të madhe të ajrit. Ndotja e mjedisit në teritorin e komunës është e përditëshme, ndërsa shkalla e ndotjes varet nga kapacitetet që janë në prodhim gjatë ditës. Disa ndotës i tejkalojnë vlerat e përqendrimit mesatar të lejuar nga Organizata Botërore e Shëndetësisë (OBSH) dhe rrezikojnë shëndetin publik të banorëve të komunës. Përveq ndotjes industriale kemi edhe ndotjen urbane: mbeturinat e ngurta (Obiliq i Ri dhe Obiliq i vjetër), ujrata e zeza nga kanalizimet, transporti me lirim dhe gazrave nga automjetet e vjetruara. Bartja dhe grumbullimi i organizuar i mbeturinave në deponinë qendrore është në shërbim të 43 % të banorëve të komunës.

### ► Rekomandimet:

- Vendosja e filterave në objektet industriale
- Mbyllja e deponive ekzistuese të hirit, në të ardhmen vendosja e hirit në mihjet sipërfaqësore që nuk shfrytëzohen më
- Regullimi i deponive të mbeturinave
- Eliminimi i materieve të rrezikshme
- Meliorimi i pyjeve

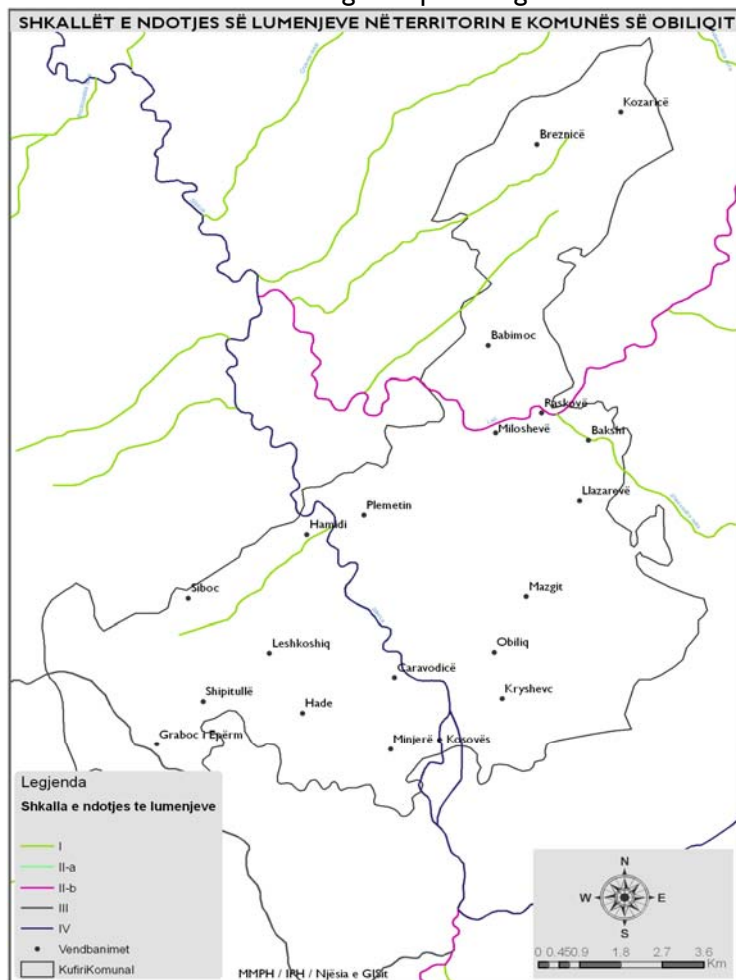
**Uji** - territorin e Komunës së Obiliqit e përshkojnë ujërat e lumenjve Sitnica, Llapi dhe Drenica. Shkalla e ndotjes së lumenjve në komunën e Obiliqit është e lartë e sidomos e lumit Sitnica si pasojë e shkarkimit të ujërave të zeza dhe atyre industriale. Shkalla më e lartë e ndotjes së lumenjve të Kosovës është ajo e lumit Sitnica që tejkalon vlerat maksimale dhe bën pjesë në shkallën e IV të ndotjes. Nga proceset teknologjike lirohen : nitratet, nitritet, kloruret, amonjaku, vlera e lartë e PH, fenole etj. Shkallën e ndotjes e rritë edhe shkarkimi i ujërave të zeza që përcillen nga komunat tjera si e Prishtinës, Fushë Kosovës, Lipjanit, Drenasit, Obiliqit si dhe vendbanimeve rurale që shtrihen përgjatë shtratit të lumit Sitnica .

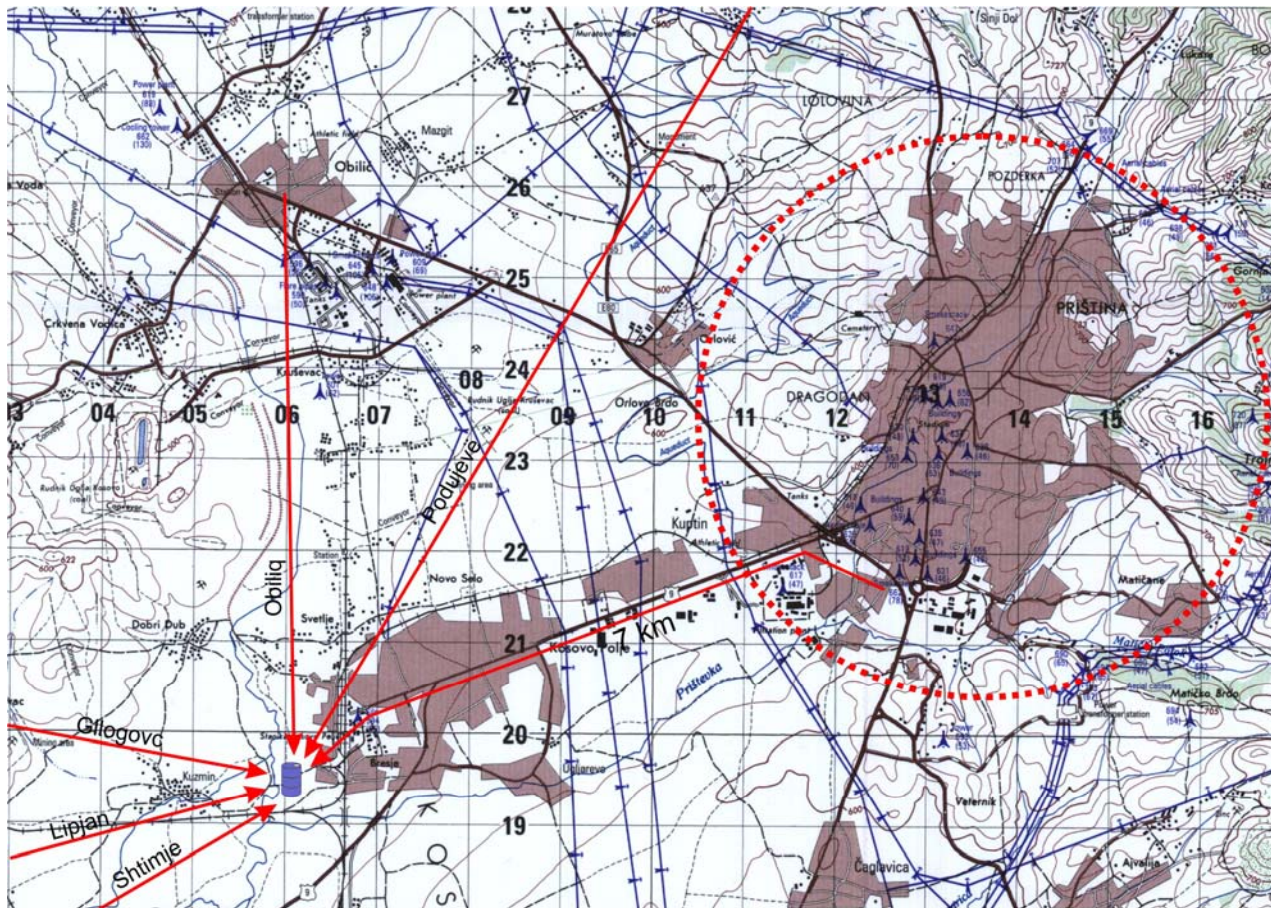
KEK – u është ndër ndotësit kryesor të ujërave në Sitnicë. Pasojat e ndotjes së ujërave sipërfaqësor janë prezente në vendbanimet që shtrihen përgjatë shtratit të lumit Sitnica. Ndotja është prezente edhe në ujërat nëntokësore e sidomos tek pusët që përdoren nga popullata lokale dhe kështu rrezikon shëndetin e saj. Pasojat janë të mëdha edhe në vet rrjedhën lumore duke ndikuar negativisht për arealin e saj. Edhe lumi Llap është poashtu i ndotur, me shkallë II-b nga shkarkimi i ujrave të zeza nga komuna e Podujevës dhe fshatrat përgjatë lumit Llap.

Çdo banor shkarkon 16.46m<sup>3</sup> ujëra të zeza. Shkarkimi i ujërave të zeza vetëm në qytezën e Obiliqit është 87238 m<sup>3</sup>/në vit ose rreth 3 l/s. Rreth 5300 banorë të qytezës së Kastriotit kanë qasje në kanalizimin e ujrave fekal duke liruar kështu rreth 190 mg/l trupa të ngurtë. Në mungesë të të dhënave nuk janë llogaritur objektet industriale.

Në bazë të strategjisë për trajtimin e ujrave të zeza e punuar nga Ministria e Punëve të Jashtme të Finlandes dhe Ministrisë së Mjedisit dhe Planifikimit Hapësinor - Departamenti i ujërave janë dhënë dy variante për trajtim të ujërave të zeza:

- Varianti 1 - Trajtim i decentralizuar i ujërave të zeza sipas të cilit çdo qytet /fshat e ka impiantin e vet për trajtimin e ujërave të zeza dhe
- Varianti 2 - Trajtim i centralizuar i ujërave të zeza me vetëm një impiant trajtues të ujërave të zeza në secilën prej shtatë kompanive regjionale ujore ku më vonë mund të kyqen edhe zonat rurale për rreth impiantit. Në këtë variant komuna e Obiliqit parashihet të përfshihet në impiantin regional të Prishtinës, ndërtimi i të cilit parashihet në mes të fshatit Kuzmin dhe Bresje në komunën e Fushë Kosovës.





Përveq shkarkimit të ujërave të zeza, ndotjen dhe degradimin e lumenjve e shkaktojnë edhe mbeturinat që i hedhë popullata lokale në shtretërit e lumenjve, nxjerrja ilegale e rërës, shkatërrimi i florës pranë brigjeve të lumenjve, shpërlarja e tokës gjatë reshjeve atmosferike, objektet industriale etj.

### ► Rekomandime

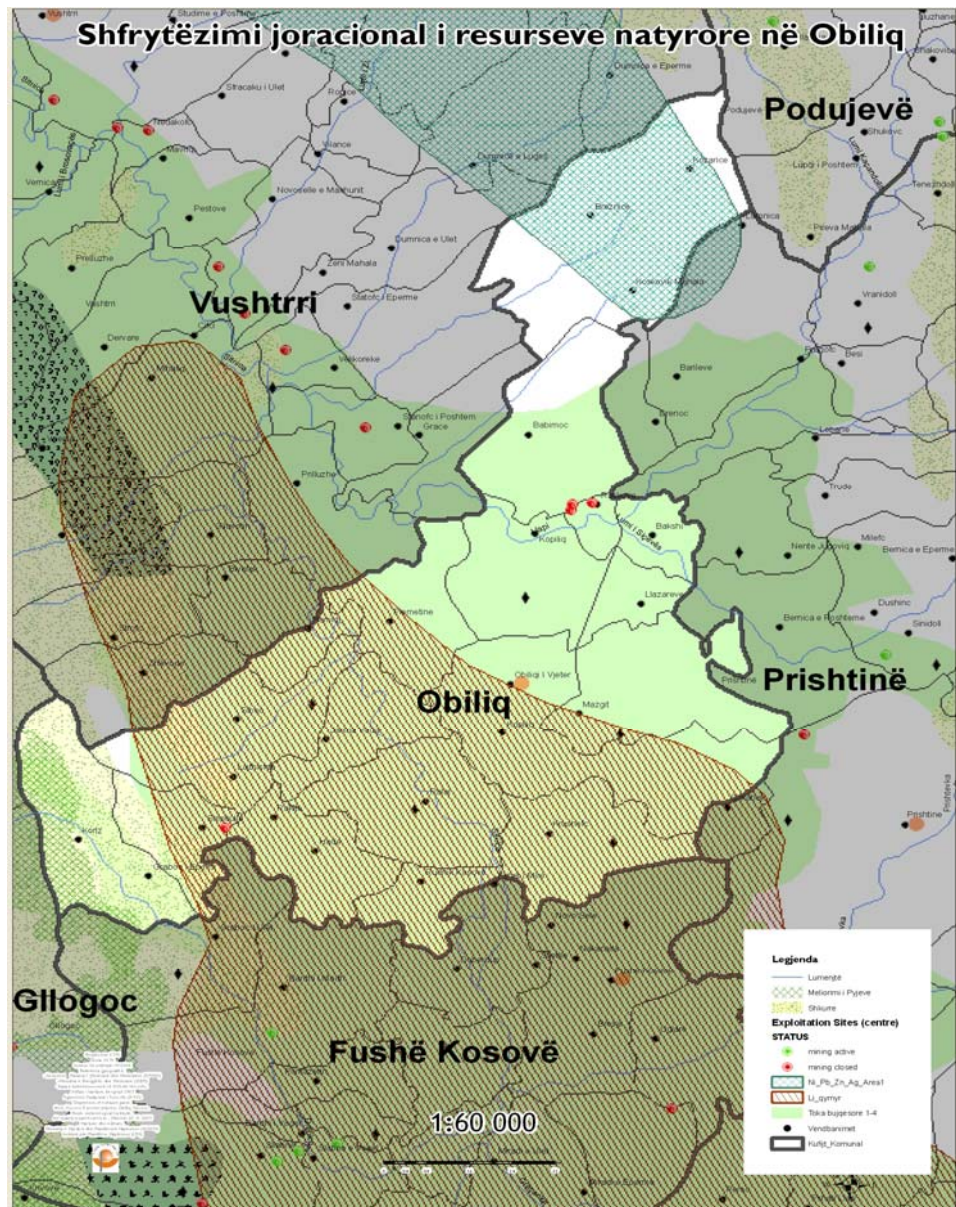
- Përcaktimi i lokacionit për impiant nga komuna varësishtë se cili variant i përshtatet
- Mbledhja e fondeve nga komuna, qeveria, donatorët, për ndërtimin e impiantit për pastrimin e ujërave të zeza.
- Ndalimi i shkarkimit të ujërave industrial në rrjedhjet ujore pa trajtim paraprak
- Të rregullohet me ligj që çdo objekt industrial të ketë edhe mekanizmin e pastrimit të ujërave të zeza dhe industriale.
- Të urbanizohen shtretërit e lumenjëve
- Ndalimi i nxjerrjes ilegale të rërës
- Ndalimi i qarkullimit të mjeteve motorike ne ujrata e lumenjve .

### 10. Shfrytëzimi joracional i resurseve natyrore

Komuna e Obiliqit është një qendër ekskluzivisht industriale. Në këtë komunë gjenden rezerva të mëdha të lignitit. Deri më tani janë konstatuar rezerva rreth 13 miliard tonelata. Obiliqi u takon komunave më pak të zhvilluara të Kosovës edhe pse ka termoelektranat dhe bazenet e lignitit që janë si një pasuri e madhe. Komuna e Obiliqit është një ndër komunat më të ndotura në Kosovë e ndoshta edhe në Europë.

Zhvillimet e deritashme tregojnë për një menaxhim jo efikas dhe joracional të pasurive nëntokësore. Mijete e vjetra sipërfaqësore që nga eksploatimi e deri më sot, janë jashtë përdorimit dhe shprehin në fakt degradimin me të shëmtuar që mund ti bëhet një sipërfaqeje tokësore. Planet parciale të eksploatimit të linjtit, të aplikuara deri më sot kanë ndikuar në paraqitjen e shpeshtë të problemeve hapësinore, mjedisore, ekonomike dhe sociale. Rezultat i këtyre aktiviteteve është mungesa e shpeshtë e linjtit që në fakt ka ndikuar edhe në furnizimin e pamjaftueshëm me enregji elektrike dhe rrezikimin e banorëve nga rrëshqitjet e terrenit.

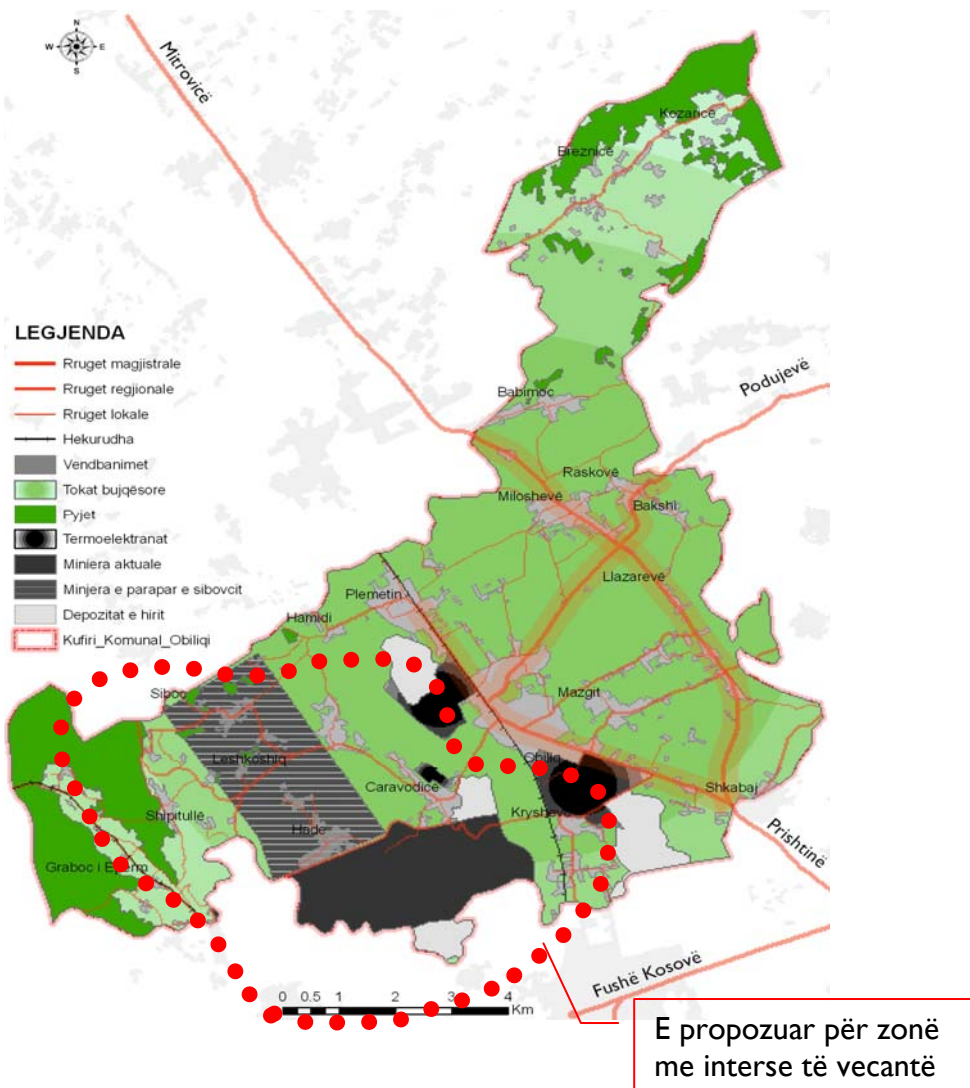
Mungesa e një plani zhvillimor për komunën, ka ndikuar në shfrytëzimin joracional të sipërfaqeve të mëdha të tokës kualitative bujqësore me theks të vecantë veprimtaritë ndërtime.



### Zona me interes të vecantë

Në Planin Hapësinor të Kosovës, i cili është në procedurë të aprovimit në Kuvendin e Kosovës, janë propozuar zonat të cilat duhet të shpallen si zona me interes të vecantë për Kosovën. Njëra ndër zonat e rëndësishme, është zona e mihjeve sipërfaqësore në kuadër të të cilës ndodhen mihjete e vjetra dhe të reja sipërfaqësore, kapacitetet e prodhimit të energjisë dhe e gjithë infrastruktura përcjellëse. Pjesa më e madhe e territori të kësaj zone ndodhet në sipërfaqen e komunës së Obiliqit.

Me shpalljen e kësaj zone me interes të vecantë, do të krijohen kushte për fillimin e hartimit të planit të zhvillimit hapësinor të zonës. Hartimi dhe fuqizimi i një plani të tillë do të ndikon në shfrytëzimin sa më racional të kësaj hapësire, në mënyrë të saktë, do të dihet plani i shfrytëzimit dhe destinimit të sipërfaqeve. Në bashkëpunim të ngushtë me sektorin energjetik dhe komunën do të hartohen planet e veprimit me të cilat do të përcaktohen hapat dhe veprimet që do të qonin në implementimin e planit në përgjithësi. Prandaj, zhvillimet e ardhshme të komunës do të varën në masë të madhe nga rezultatet dhe parashikimet e këtij Planit.



### ► Rekomandime

- Insistimi i Komunës në shpalljen e zonës - në zonë me interes të vecantë
- Shfrytëzimi racional i resurseve mbitokësore dhe atyre nëntokësore.
- Eksploitimi i resurseve natyrore mbitokësore të kushtëzohet me rehabilitimin dhe rikultivimin sipërfaqësor.

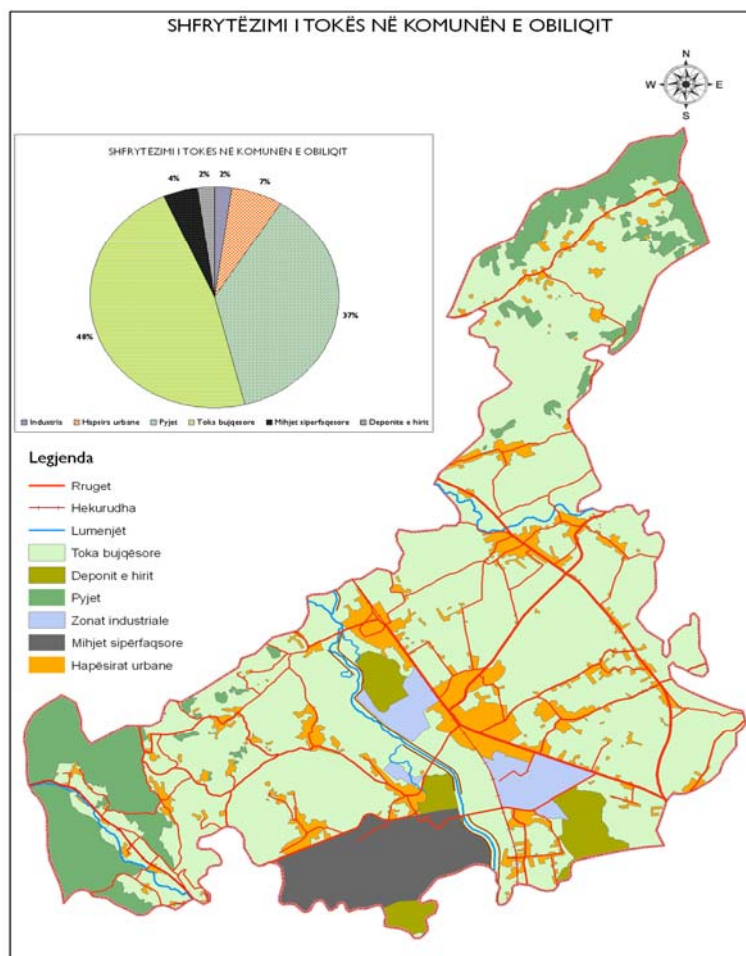
### 11. Zhvillimi i pabarabartë ekonomik

Zhvillimi ekonomik është bartës i zhvillimit të një shoqërie. Jo çdoherë fillohet drejtpërdrejt nga ekonomia por së pari kryhet parapërgatitja për ekonomi që si synim ka ndërtimin e një ekonomie të qëndrueshme dhe afatgjatë. Për të ndërtuar ekonomi të këtillë nevojitet legjislacion i përshtatshëm, kuadro të cilat janë konkurrentë në treg, respektim i kriterëve urbanistike dhe ambientaliste, etj.

Komuna e Obiliqit ishte një ndër qendrat më të mëdha të zhvillimit ekonomik në Kosovën e ish - Jugosllavisë. Tani kjo komunë trashëgon të gjitha potencialet që ishin dikur, sigurisht jo në gjendjen funksionale të atëhershme. Kjo do të thotë që përveq përparësisë që ofron kjo trashëgimi kryesisht industriale, ka edhe problemet e veta në lidhje me nevojat për investime të mëdha, për ndërrimin e teknologjisë, për specializimin e punëtorëve, për mosndotjen e mjedisit dhe hapjen e mihjeve të reja me pasojë të zhvendosjes së fshatrave. Edhe sot barrën e zhvillimit të energjetikës në Kosovë e mban komuna e Obiliqit. Vërtetë në komunën e Obiliqit është koncentruar potenciali kryesor i zhvillimit të ekonomisë nacionale, apo me fjalë të tjera “Gjeneratori i Kosovës”, por se çfarë do të thotë kjo për qeverisjen komunale të Obiliqit apo nëse vërtetë ata mendojnë se:

- komuna e tyre është e zhvilluar,
- njerëzit në komunën e Obiliqit kanë një standard më të lartë jetese,
- ambienti i tyre është në shfrytëzim racional dhe
- nëse komuna e Obiliqit gëzon një privilegj karshi shtetit si bartës absolut i energjetikës,

Se si është situata në të vërtetë do ta tregojë analiza hapësinore në vazhdim! Komuna e Obiliqit ka gjithësejt 20 fshatra dhe 18 njësi kadastrale me një popullësi të përafëruar me 32000 banorë. Të evidentuara janë rreth 600 subjekte afariste me gjithësejt 10000 punëtorë. Nga këto shifra shihet se rreth 30% e popullsisë së përgjithshme është e punësuar. Numri i të papunëve në komunën e Obiliqit të regjistruar në zyrën e punësimit është 5082, shifër e cila nuk është reale sepse nga praktika në Kosovë e dimë se numri i të regjistruarve të cilët kërkojnë punë është dy apo tri herë më i vogël se sa numri i vërtetë i të papunëve. Poashtu kur dihet se në mesin e 10000 të punësuarve ka edhe punëtorë nga komunat tjera, arrijmë tek përfundimi që papunësia është një problem këtu edhe përkundër faktit se dikasteri kryesor energjetik i vendit KEK, është i vendosur në territorin e kësaj komune. Siç kuptohet shfrytëzimi i tokës për nevoja të ekonomisë është shumë i madh në komunën e Obiliqit. Për dallim prej komunave tjera të cilat ballafaqohen me dukurinë e zënjes së tokës së bukës përgjatë rrugëve për nevoja të biznesit, komuna e Obiliqit përveq kësaj dukurie ka edhe problemin e “grabitjes” së tokës bujqësore nga mihjet sipërfaqësore të cilat zgjerohen dhe shkaktojnë zhvendosjen e fshatrave të tëra. Kjo



tokë ka një kosto, i takon dikujt, dikush jeton nga kjo tokë, andaj politikat nacionale që atakojnë këtë komunë duhet të jenë racionale dhe duhet ta mbrojnë interesin e qytetarëve. Nga analiza e cila është bërë me GIS, kuptohet që 8% e hapësirës së komunës së Obiliqit shfrytëzohet për nevoja të industrisë, 7% është hapësirë e banueshme, 48% është tokë bujqësore dhe 37% është tokë pyjore ku kryesisht dominon druri joundustrial me përjashtim të një pjese në malet e Qyqavicës. Zona industriale dhe mihjet janë të lidhura ngushtë me zonat më shumë të populluara dhe me tokën më kualitative bujqësore. Edhe pse është një fond i konsiderueshëm i tokës bujqësore, megjithatë vështirë mundë të flitet për mundësitë e zhvillimit të bujqësisë moderne, jo aq pse industria, mihjet sipërfaqësore dhe hapësirat urbane e zënë tokën më kualitative, por më shumë për arsye të ndotjes enorme që shkaktojnë kapacitetet energjetike vendore (KEK) e që mund të konsiderohen si pengesë për zhvillimin e bujqësisë.

### ► Bujqësia

Sipas të dhënave që janë marrë nga DBKO, komuna e Obiliqit ka gjithësejt 10531 ha tokë bujqësore. Rreth 48% e territorit komunal është në shfrytëzim për nevoja të bujqësisë që dmth gati gjysma e territorit të komunës së Obiliqit. Prej tyre 6677 ha janë pronë private dhe 3854 ha janë pronë shoqërore.

**Tabela 1.0 Fondi i tokës bujqësore për kokë banori.**

Banorë	Fondi i tokës bujqësore nga DBKO	Fondi i tokës i kalkuluar me GIS	Fondi i tokës në pronësi private
32,110	10,531	7,046.12	6,677
<b>Fondi i tokës bujqësore për kokë banori</b>	0.32.8 ha	0.22 ha	0.20.8 ha

Nga tabela e mësipërme kuptohet që fondi i tokës bujqësore në kushtet e bujqësisë ekstensive s'është i mjaftueshëm për t'ua mundësuar qytetarëve të komunës së Obiliqit që nga bujqësia t'i sigurojnë të ardhurat për të jetuar. Nga këto vlera kuptohet që nga bujqësia mund të sigurohet buka e vitit dhe ushqimi për kafshët shtëpiake por jo më shumë. Pra, bujqësia ka një rol jo të madh në pakon e të ardhurave ekonomike në komunën e Obiliqit.

### Shfrytëzimi i tokës bujqësore sipas kulturave bujqësore

Kulturat	Drithar	Perime	Remtari dhe vreshtari	Livadhe & kullosa	Pyje
Ha	7414	24	85	1560	1112
Banorë / Fondi total i tokës në ha	32110 / 10,531				
% ndaj fondit total të TB	70.4	0.23	0.81	14.8	10.6
Fondi i tokës për kokë banori	0.23 ha	0.00074 ha	0.0026 ha	0.048 ha*	0.035 ha
Çmimi për njësi/përafërsisht	0.13 E / I ha=5000kg	1 ha=5000E	1 ha=2000	1 ha=100	-
Vlera në euro	4,819,100	120,000	170,000	156,000	-
Vlera në euro sipas kulturave për kokë banori	150	3.73	5.3	4.85	-
Të ardhurat në eu. nga bujqësia	Totali = 5,265,100 EURO / Për kokë banori = 164 EURO, Vlerat janë të llogaritura për një vit				



Vlera e produkteve të prodhuara për njësi është e ndryshme. Vlerën më të ultë e kanë livadhet, kullosat dhe drithërat kurse këto kultura janë më të kultivuarat në kuptimin e fondit të tokës. Perimet, pemët dhe vreshtat zënë sipërfaqe të vogël të tokës edhe pse si kultura kanë vlerë më të madhe tregu.

Fondi i përgjithshëm i bagëtisë është 1409 krerë, prej tyre 999 krerë janë bagëti e trashë kurse, 410 krerë janë bagëti e imtë. Fondi i shpezëve është 12350 copë.

### Vlera e fondit blegtoral dhe shpezëve

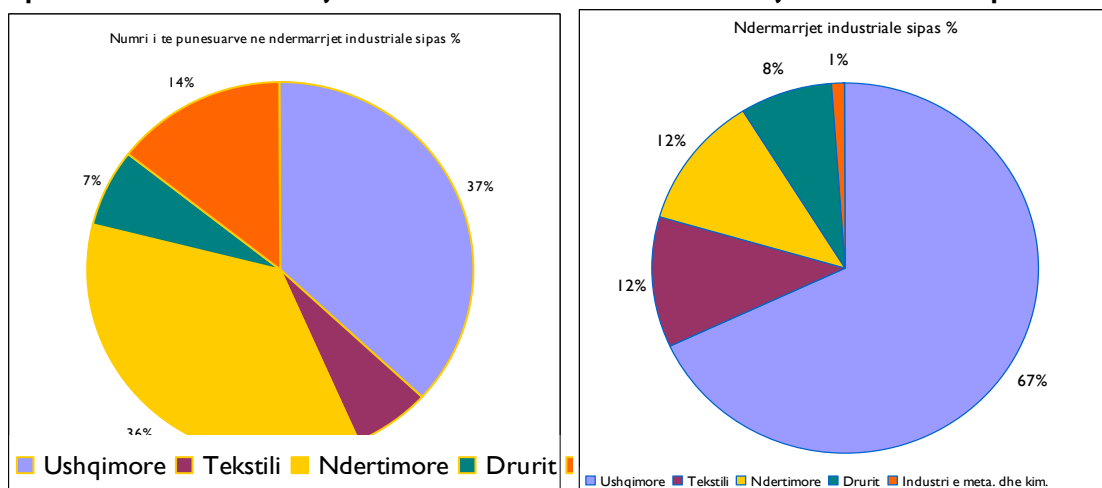
Veçoritë	Gjedhe të imëta	Gjedhe të trasha	Shpezë
Fondi	410	999	12350
Numri për kokë banori	0.013	0.031	0.38
Prodhimi për njësi	3	8	1
Prodhimi i përgjithshëm	1230	7992	12350
Çmimi në euro	0.5	0.5	0.08
Vlera e prodhimit në e.	615	3996	988
Vlera e njësisë për kokë banori	0.29		0.38

Fondi i bagëtisë dhe ai i shpezëve nuk plotësojnë nevojat e qytetarëve të komunës së Obiliqit. Sigurisht që më pak se gjysmë litre qumësht dhe asnjë vezë e plotë për kokë banori janë shumë pak. Kjo tregon që blegtoria dhe shpezëtaria kanë pjesëmarrje të vogël në krijimin e të ardhurave të përgjithshme të qytetarëve. Blegtoria dhe shpezëtaria kanë një prodhim ditor monetar përafërsisht 5600 euro. Edhe pse ka potencial të zhvillimit të blegtorisë dhe bujqësisë duke përfshirë ndikimin negativ të energjetikës, këto degë janë të pazhvilluara.

### ► Industria dhe mihjet

Industria është një sektor shumë i rëndësishëm në komunën e Obiliqit. Siç dihet industria me aktivitetet e saj përcjellëse zë 8 % të territorit të komunës së Obiliqit. Poashtu edhe përqindja e të punësuarve me 56.74% në këtë sektor, është më e madhe se sa në sektorët tjerë. Sigurisht që pjesa dërmuese e tyre janë të punësuar në energjetikë.

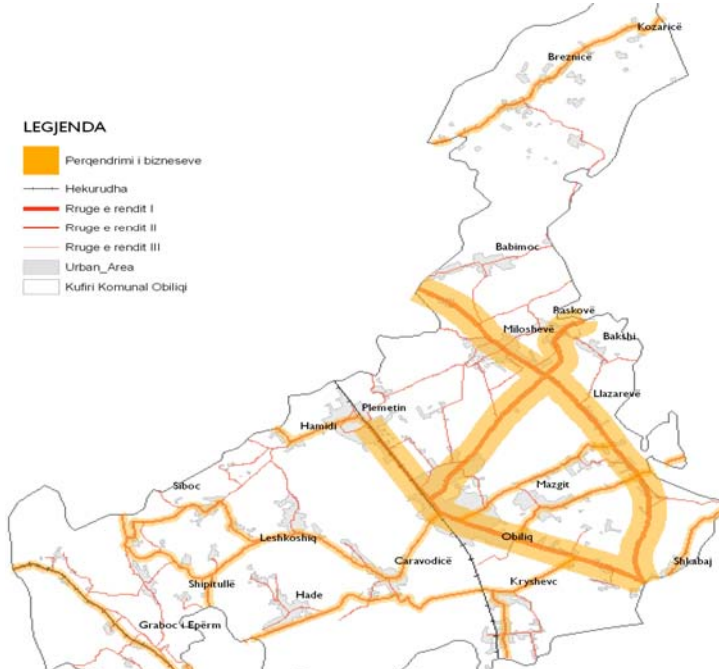
### Të punësuarit në ndërmarrjet industriale dhe numri i ndërmarrjeve industriale sipas %



Nga grafikonet kuptojmë se industria ushqimore merr pjesë me përqindjen më të madhe në industrinë e komunës si për nga numri i ndërmarrjeve industriale ashtu edhe për nga numri i të punësuarve. Ndërsa sa i përket shpërndarjes hapësinore të ndërmarrjeve industriale, 70% e tyre janë të përqendruara në Obiliqin e Ri dhe 30% e tyre në fshatin Palaj dhe Grabovc i Epërm. Kjo bën të kuptohet që komuna e Obiliqit sa i përket industrisë ka një zhvillim centralist. Nuk kemi informata sa është numri i të punësuarve në miniera dhe çfarë roli kanë ato në buxhetin e komunës.

## ► Tregëtia

Tregëtia në Kosovën e pas luftës e edhe në komunën e Obiliqit është bërë sektori më aktiv. Tregëtia ka marrë hov në zhvillimin e saj. Nëse shikohet me kujdes përgjatë dy akseve rrugor, rrugës magjistrale Prishtinë – Mitrovicë dhe dy rrugëve regjionale që të shpiejnë deri në Obiliq, do të shihet një numër relativisht i madh i ndërmarrjeve tregëtare.



## ► Turizmi

Turizmi në komunën e Obiliqit nuk është i zhvilluar. Obiliqit konsiderohet të jetë një komunë me mundësi më të mëdha të zhvillimit të industrisë se sa të sektorëve të tjerë të ekonomisë, pra edhe të turizmit. Përfundim bën turizmi kulturor, por ky lloj i turizmit ka një sezon shumë të shkurtër. I vetmi monument kulturor - historik i rëndësisë së madhe është “Tyrbja e Sulltan Muratit II” në fshatin Mazgit dhe Gazimestani. Tyrbja gjatë muajit maj ka rreth 20 mijë vizitorë. Në pjesën e komunës së Obiliqit të malit të Qyqavicës mund të zhvillohet turizmi i gjuetisë.

## Problemimet

1. Ndotja e madhe nga KEK-u
2. Zhvendosja e fshatrave
3. Zënja e tokës së bukës
4. Përqendrimi spontan i bizneseve përgjatë rrugëve të rëndësisë së parë
5. Zhvillime hapësinore (ndërtime) spontane (pa plan)

## Efektet

1. Mungesa e një jete të rehatshme për shkakun e ndotjes
2. Mosinteresi për të jetuar në Obiliq, sidomos në afërsi të termocentraleve
3. Zhvendosja e fshatrave dhe ndërtimi i fshatrave të reja
4. Lënja e tokës pa u punuar
5. Zvogëlimi i fondit të tokës së bukës
6. Prodhime bujqësore të kontaminuar
7. Investime të rrezikuara përgjatë akseve rrugore të rendit të parë
8. Investime në infrastrukturë me kosto të lartë

## Rekomandimet

1. Hartimi i politikave në favor të ruajtjes së ajrit nga ndotja
2. Bërja e Obiliqit një vend atraktiv për të jetuar të paktën për qytetarët e Obiliqit
3. Politika të drejta për zhvendosjen eventuale të vendbanimeve me kompensime adekuate për banorët e këtyre vendbanimeve
4. Kontrolla e zhvillimeve hapësinore (ndërtimeve) dhe marrja e masave që ato të mos ndodhin pa plan
5. Trjtimi i deponive të hirit sipas kërkesave të sotme botërore për mbrojtjen e mjedisit
6. Pjesëmarrja aktive e qeverisë komunale si një faktor i rëndësishëm në krijimin e politikave nacionale të energjetikës.

## 12. Vendbanimet, shërbimet publike dhe infrastruktura teknike

Infrastruktura dhe shërbimet publike, në bazë të ndikimit që kanë në vet zhvillimin e një vendbanimi dhe banorëve të cilët jetojnë aty, shtrohet si një qështje e rëndësishme për analizë. Infrastruktura e një vendbanimi dhe shërbimet publike që u ofrohen banorëve atje, në masë të konsiderueshme paraqesin shkallën e zhvillimit të përgjithshëm të atij vendbanimi.

Analiza e zhvillimit të infrastrukturës teknike dhe të shërbimeve publike ngërthen në vete analizën e zhvillimit të rrugëve, hekurudhave, aeroporteve transportit publik rrugor, hekurudhor dhe ajror, kapaciteteve dhe paisjeve për prodhimin dhe shpërndarjen e energjisë elektrike, sistemit të furnizimit me ujë, sistemit të kanalizimit të ujrave fekale, sistemit të ujitjes së tokës, sistemit të ngrohjes, telekomunikimit dhe të sistemit të grumbullimit të mbeturinave.

### ► Gjendja ekzistuese

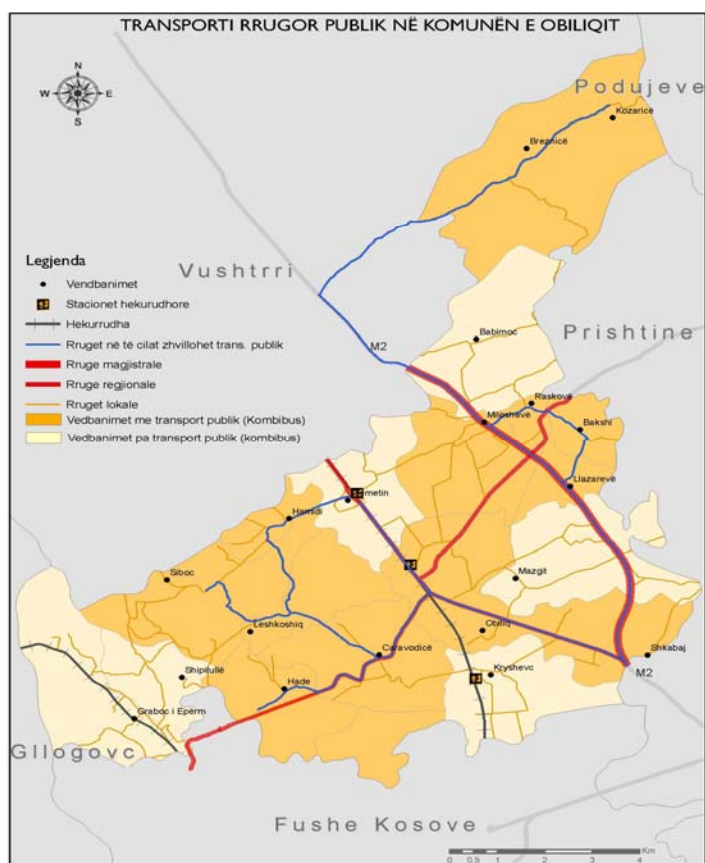
Në komunën e Obiliqit ekziston një infrastrukturë relativisht e zhvilluar dhe atë në segmente të ndryshme, por natyrisht që ka nevojë për zhvillimin e mëtejshëm të saj me qëllim të ngritjes së nivelit të zhvillimit të saj dhe të zgjerimit të shërbimeve publike që varen shumë nga infrastruktura.

► **Transporti** - Në komunën e Obiliqit zhvillohet transporti rrugor dhe ai hekurudhor.

► **Transporti rrugor** - zhvillohet përmes rrugës magjistrale M2 Prishtinë-Mitrovicë, si dhe përmes rrugëve regjionale (rrugë të asfaltuara) dhe atyre lokale (rrugë të paasfaltuara).

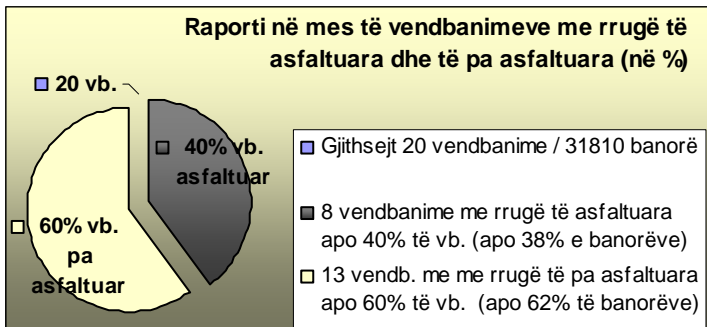
Gjendja aktuale e infrastrukturës rrugore në komunën e Obiliqit nuk është e mirë. Rrugët në përgjithësi janë të dëmtuara si ato të asfaltuara poashtu edhe ato të paasfaltuara, brezat mbrojtës rrugor janë të dëmtuar dhe në disa raste, në zonat rurale janë zënë me ndërtime të ndryshme. Rrugët kanë nevojë për riparime dhe nuk kanë mirëmbajtje të nevojshme, andaj paraqitet nevoja për zgjerimin e shtrierjes së tyre në territorin e komunës si dhe për përmirësimin e lidhjeve me komunat tjera. Sipas të dhënave nga institucionet zyrtare të Komunës së Obiliqit si dhe nga dokumenti për profilin e Komunës së Obiliqit (të publikuar nga OSBE në dhjetor 2005), nga gjithësejt 150 km' rrugë në Komunën e Obiliqit, vetëm 30 km' janë rrugë të asfaltuara, ndërsa rrugët tjera janë të paasfaltuara dhe konsiderohen rrugë lokale.

Nga gjithësejt 20 vendbanime sa ka komuna, vetëm 8 vendbanime kanë rrugë të asfaltuara (magjistrale dhe regjionale) apo 40% të vendbanimeve të komunës. Poashtu rreth 40% të banorëve jetojnë në vendbanimet që i kanë rrugët e asfaltuara. Në hartë mund të shihen vendbanimet e përfshira nga shërbimi i transportit publik (rrugor dhe hekurudhor), vija qarkulluese e transportit publik, rrugët e asfaltuara, të paasfaltuara dhe hekurudhat. Rruga magjistrale M2 Prishtinë -Mitrovicë kalon nëpër territorin e Komunës së Obiliqit dhe përfshinë gjatësinë rrugore 7 km'. Kjo rrugë lidhë territorin e kësaj komune dhe të kryeqendrës së saj me komunat tjera, atë të Prishtinës dhe të



Vushtrrisë. Ajo me ekzistencën e vet, si njëra ndër rrugët më të frekuentuara në Kosovë, plotëson parakushtin e domosdoshëm dhe ndër më të rëndësishmit për zhvillimin e gjithmbarshëm të komunës së Obiliqit. Rruga M2 është e asfaltuar por ka dëmtime të cilat kërkojnë riparime konstante për shkak të frekuencës së madhe të qarkullimit që zhvillohet në të. Venbanimet nëpër të cilat kalon rruga magjistrale M2 Prishtinë-Mitrovicë janë: Bainoc, Miloshevë, Llazarevë, Mazgit dhe Shkabaj.

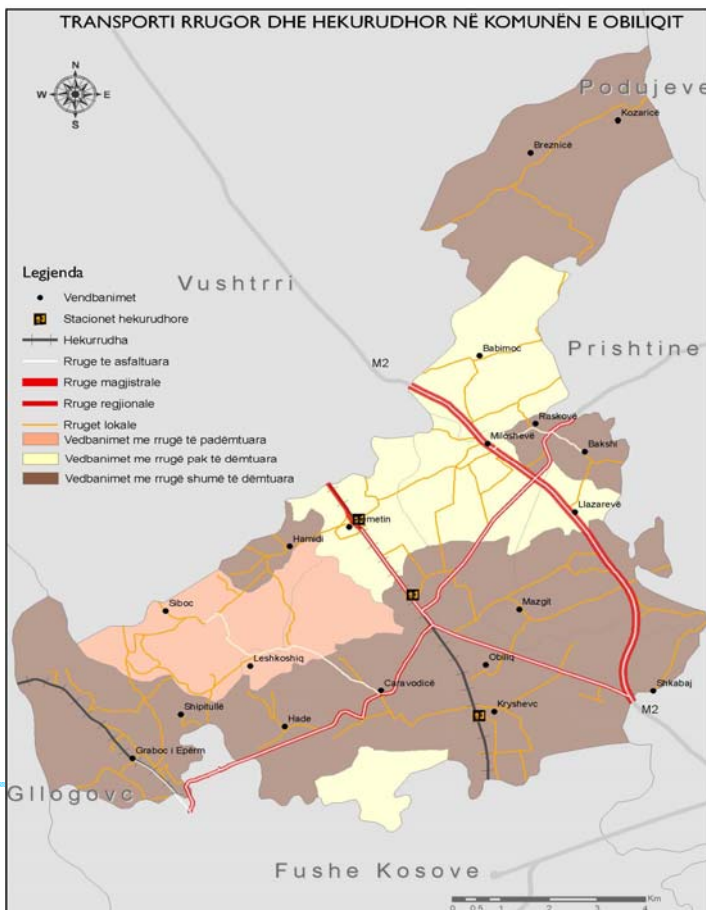
► **Rrugët rajonale** kryesisht janë rrugë të asfaltuara dhe kanë një shtrirje jo të gjërë në territorin e komunës së Obiliqit. Gjatësia e tyre është rreth 30 km dhe shtrihen në 8 vendbanime apo 40% të të gjitha vendbanimeve të komunës. Shprehur në raport të numrit të popullatës, 38 % e popullatës jeton në vendbanimet me rrugë të asfaltuara. Rrugët rajonale janë rrugë të asfaltuara dhe kanë rëndësi të madhe sepse mundësojnë qarkullimin e popullatës nga një vendbanim në tjetrin, andaj ka nevojë për rehabilitim, mirëmbajtje dhe shtrirje më të madhe të tyre në territorin e komunës. Relacionet e rrugëve rajonale në komunën e Obiliqit janë:



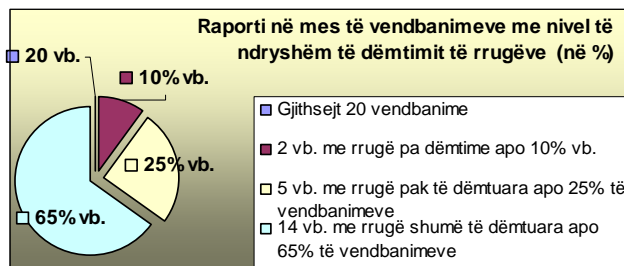
- Rruga Milloshevë – Raskovë – Bakshi me gjatësi 2,5 km’ e cila bën lidhjen me komunën e Podujevës,
- Rruga Obiliq – Palaj – Siboc me gjatësi 4,7 km’ e asfaltuar në vitin 2004 nga MTPT (3 km’ më herët të asfaltuara),
- Rruga Obiliq – Palaj – Hade – Graboc e ndërprerë për shkak të zonës së

eksploatimit të mihjes sipërfaqësore Mirash – Bardh me gjatësi 3 km’

- Rruga Obiliq – TC“B“ – Plemetin me gjatësi 4,0 km’
- Rruga Shkabaj – Obiliq – Milloshevë
- Rruga Obiliq – Dardhishtë – Fushë Kosovë e ndërtuar në qershor 2006
- Rruga Breznicë – Kozaricë



► **Rrugët lokale** janë rrugë të paasfaltuara, janë të shtrira kryesisht në zonat rurale të komunës. Në komunën e Kastriotit(Obiliqit) ka më së shumti rrugë lokale. Sipas të dhënave nga institucionet komunale të Obiliqit, nga gjithësejt 20 vendbanime të komunës, 13 vendbanime (65% të vendbanimeve) me rreth 60% të banorëve të komunës i kanë rrugët e pa asfaltuara. Sipas të dhënave nga komuna, investimet në mirëmbajtjen dhe rehabilitimin e rrugëve lokale janë shumë të vogla, gjegjësisht është investuar vetëm në rrugët kryesore të fshatrave ndërsa në pjesën tjetër të rrugëve lokale të paasfaltuara investohet sipas mundësive dhe angazhimeve vetanake të banorëve të këtyre vendbanimeve.



Gjithashtu duhet cekur se të gjitha llojet e rrugëve në komunën e Obiliqit, si ato magjistrare, rajonale dhe lokale kanë dëmtime të niveleve të ndryshme. Në figurën e mësipërme është paraqitur përqindja e niveleve të dëmtimit të të gjitha rrugëve të komunës. Në hartë është paraqitur shtrirja hapësinore e vendbanimeve

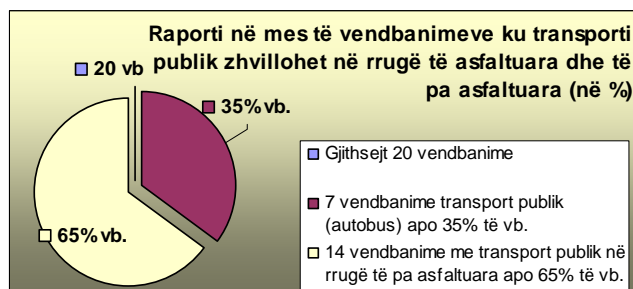
sipas nivelit të dëmtimit të rrugëve të tyre.

Vendbanimet me rrugë pa dëmtime janë 2 vb. apo 10% të vendban. të komunës: Lajthishtë dhe Sibovc. Vendbanimet me rrugë pak të dëmtuara janë 5 vendbanime apo 25% të vendbanimeve të komunës: Plemetin, Milloshevë, Llazarevë, Bajmoc dhe Shkabaj.

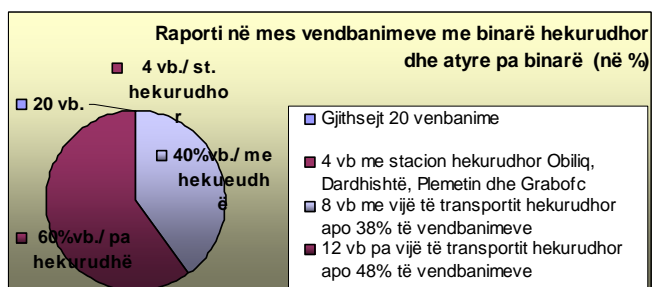
Vendbanimet me rrugë shumë të dëmtuara janë 13 vendbanime apo 65% të vendbanimeve : Obiliq, Mazgit, Dardhishtë, Palaj, Hade, Shipitullë, Grabovc, hamidi, Raskovë, Bakshi, Breznicë dhe Kozaricë.

► **Transporti publik** – Shërbimi i transportit publik me autobus dhe me kombibus zhvillohet në 14 vendbanime apo 65% të vendbanimeve të komunës, përderisa në 7 vendbanime apo 35% të vendbanimeve nuk ka transport publik. Shërbimi i transportit publik në territorin e komunës së Obiliqit është në një nivel të kënaqshëm edhe pse nuk zhvillohet në të gjitha vendbanimet e komunës. Vendbanimet në të cilat zhvillohet transporti publik janë: Obiliq (Obiliq i Ri dhe Obiliq i Vjetër), Palaj, Hade, Lajthishtë, Sibovc, Hamidi, Muzakaj, Raskovë, Bakshi, Llazarevë, Breznicë, Kozaricë, Shkabaj. Vendbanimet të cilat nuk kanë transport publik janë: Mazgit I, Mazgit II, Dardhishtë, Shipitullë, Grabovc, Plemetin, Bajmoc.

Në figurën më lartë është paraqitur raporti në mes të përqindjes së vendbanimeve ku transporti publik me autobus ose me kombibus zhvillohet në rrugë të asfaltuara dhe atyre ku ky transport publik zhvillohet në rrugë të paasfaltuara. Shtrirja hapësinore e vijës qarkulluese të transportit publik është e paraqitur në hartë, së bashku me paraqitjen e vendbanimeve me rrugë të asfaltuara dhe të paasfaltuara.



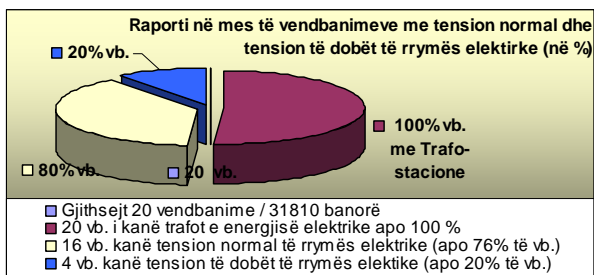
► **Transporti hekurudhor** ka shtrirje në territorin e komunës së Obiliqit, por aktualisht nuk funksionon. Linja e transportit hekurudhor është shumë e vjetër, e ndërtuar qysh në vitin 1873 në relacionin Shkup – Mitrovicë, ndërsa në Obiliq si qendër gjeostrategjike e rrafshnaltës së Kosovës është



ndërtuar stacioni hekurudhor grumbullues. Nëpër territorin e komunës së Kastriotit(Obiliqit) kalojnë dy linja të hekurudhave : linja Fushë Kosovë – Mitrovicë me tre stacione hekurudhor si ai i Dardhishtës, i Obiliqit dhe ai i Plemetinit dhe linja Fushë Kosovë – Pejë me stacionin në Grabovc. Gjendja ekzistuese e binarëve hekurudhor dhe e katër stacioneve ekzistuese hekurudhore është e keqe. Nga gjithësejt 20 vendbanime në komunën e Obiliqit, vetëm në 7 vendbanime kalon rruga hekurudhore, apo 35% të vendbanimeve të komunës. Binarët hekurudhor kalojnë nëpër Obiliq, Plemetin, Dardhishtë, Mazgit I, Mazgit 2, Shipitullë dhe Grabovc.

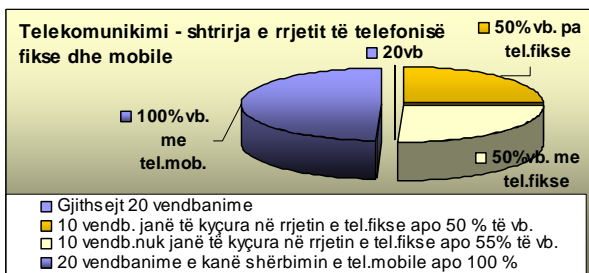
Në vendbanimet nëpër të cilat kalojnë binarët hekurudhor jetojnë 14200 banorë apo 45 % të banorëve të komunës. Riaktivizimi i linjave ekzistuese hekurudhore i mundëson komunës së Obiliqit lidhjen me komunat e Pejës, Mitrovicës dhe më tutje me Europën që do të thotë se plotësohet një parakusht shumë i rëndësishëm për zhvillimin e gjithëmbarshtëm të komunës. Shtrirja hapësinore e linjave të transportit hekurudhor në Komunën e Obiliqit është e paraqitur në hartat e transportit rrugor. Përderisa, gjendja fizike e të gjitha rrugëve në komunën e Obiliqit (rrugë magjistrale, rajonale dhe lokale) flet se ato janë të dëmtuara, paraqitet nevoja për investime konstante në mirëmbajtjen dhe ngritjen e nivelit të tyre e sidomos në rrugën magjistrale dhe ato rajonale që janë më të frekuentuara. Nga shtrirja e vijës qarkulluese të transportit publik shohim se ky lloj transporti zhvillohet më së shumti në pjesën qendrore të komunës. Transporti publik zhvillohet në të gjitha llojet e rrugëve, te asfaltuara dhe të paasfaltuara, gjë që tregon se kualiteti i tij nuk është i njëjtë në të gjitha zonat. Binarët hekurudhor kalojnë nëpër vendbanimet e pjesës qendrore të territorit të komunës dhe krejtësisht në perëndim. Me riparimin dhe riaktivizimin e tyre si dhe katër stacioneve hekurudhore, krijohet një mundësi shtesë e favorshme për qarkullimin e popullatës, lidhjen me komunat tjera dhe zhvillimin e komunës në sfera të ndryshme ekonomike dhe sociale.

► **Furnizimi me energji elektrike** – Furnizimi me energji elektrike bëhet nga distributori i KEK-ut, por përkundër faktit se lokacioni i kapaciteteve të prodhimit të energjisë elektrike është në vet territorin e komunës së Obiliqit, megjithatë ka mungesa në furnizimin me energji elektrike. Rrjeti i furnizimit është i amortizuar dhe me avari e dëmtime. Kohëzgjatja e restriksioneve ditore të furnizimit me energji elektrike varion nga zona në zonë, ndërkaq mesatarja e restriksioneve ditore është 3 orë.

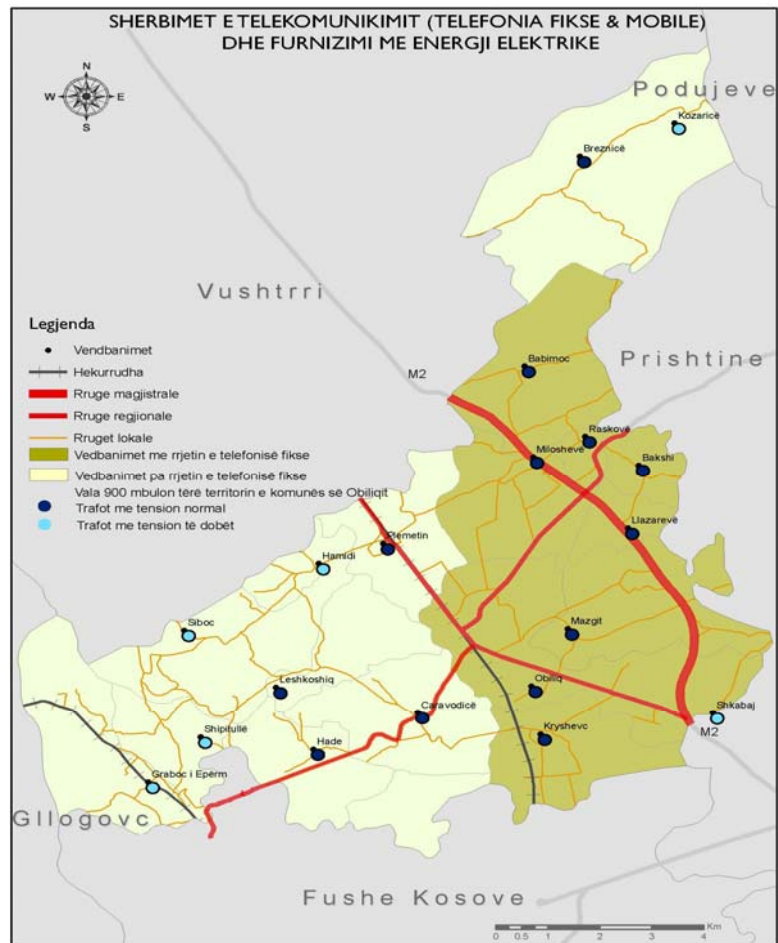


Sipas informatave nga institucionet komunale, në të gjitha vendbanimet janë të vendosura trafostacionet e energjisë elektrike. Në 16 vendbanime tensioni i rrymës elektrike është normal, ndërsa në 5 vendbanime është i dobët.

► **Telekomunikimi (telefonja fikse dhe mobile)** – Në territorin e komunës së Obiliqit ekziston rrjeti i telefonisë fikse e gjithashtu ky territor mbulohet edhe nga valët e telefonisë mobile. Centrali i telefonisë fikse është i sistemit të vjetër me gjithësejt 1391 numra dhe ende i padigitalizuar. Rrjeti i telefonisë fikse ka shtrirje në Obiliq të Ri, Obiliq të Vjetër, Mazgit I, Mazgit II, Palaj, Plemetin, Muzakaj, Raskovë, Bakshi dhe Bajmoc. Valët e telefonisë mobile mbulojnë 100 % territorin e komunës së Kastriotit(Obiliqit). Aktualisht i vetmi operator i telefonisë mobile në Kosovë është Vala 900.



**Harta** - paraqet shtrirjen hapësinore të vendbanimeve ku shtrihet rrjeti i telefonisë fikse; mbulushmërinë e territorit të komunës me valët e telefonisë mobile si dhe kualitetin (tensionin e rrymës) e rrymës elektrike në vendbanimet e komunës së Obiliqit.



► **Furnizimi me ujë** - Furnizimi me ujë në komunën e Obiliqit bëhet përmes Ujësjellësit Regional të Prishtinës, nga ujësjellësi komunal dhe në disa vendbanime furnizimi me ujë bëhet nga burimet nëntokësore (nga bunaret dhe pusët). Furnizimi i vendbanimeve me ujë nga ujësjellësi regjional i Prishtinës dhe nga ai komunal bëhet në 13 vendbanime apo 65 % të vendbanimeve të komunës. Mirëpo edhe pse rrjeti i ujësjellësve shtrihet në 13 vendbanime të komunës, megjithatë e tërë popullata e këtyre vendbanimeve nuk furnizohet me ujë nga rrjetet e ujësjellësve. Sipas informatave nga institucionet komunale të Obiliqit, 60 % e popullatës furnizohet me ujë nga ujësjellësi. Në këto vendbanime uji është i kualitetit të mirë. Ujësjellësi komunal ka kapacitet furnizues 42 l/sec. Sasia e furnizimit përkundër restriksioneve është në nivel të kënaqshëm. Restriksionet më të shpeshta janë gjatë sezonit veror. Shqetësim paraqet rrjeti i ujësjellësit në qytet që është i vjetër dhe gjithënjë ekziston rreziku për kontaminimin e ujit të pijshëm.

Vendbanimet të cilat furnizohen nga ujësjellësi publik regjional i Prishtinës dhe ai komunal janë: Obiliq, Mazgit 1, Mazgit 2, Dardhishtë, Palaj, Hade, Lajthishtë, Plemetin, Muzakaj, Raskovë, Bashki, Lazarevë, dhe Shkabaj.

Furnizimi me ujë nga burimet nëntokësore (bunaret ose pusët) bëhet në 7 vendbanime apo 35% të vendbanimeve të komunës. Burimet nëntokësore të ujit për pije (bunaret ose pusët) kanë kualitet të mirë të ujit dhe i përgjigjen standardeve minimale për ujë të pijes, përveq në lokalitetet që janë afër stabilimenteve të KEK-ut siq janë Hade, Lajthishtë dhe Hamidi. Vendbanimet të cilat furnizohen me ujë nga pusët (bunaret) janë: Shpitullë, Grabovc, Sibovc, Hamidi, Kozaricë, Bajmoc dhe Breznicë.

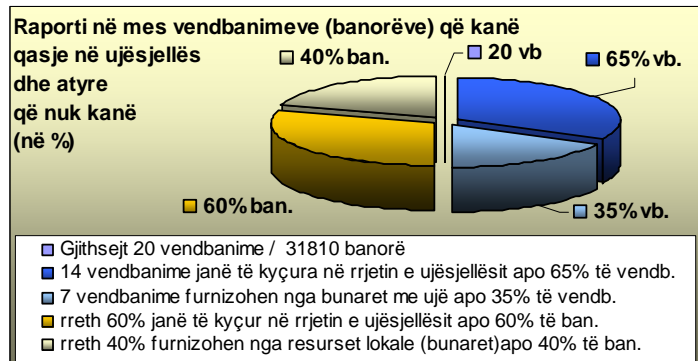


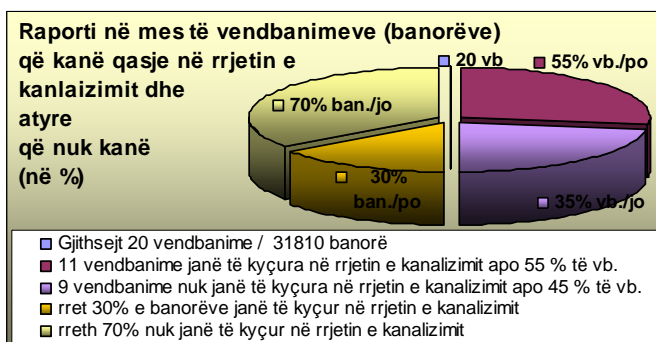
Figura e mëposhtme paraqet raportin në mes të përqindjeve të vendbanimeve të cilat furnizohen me ujë nga ujësjellësit dhe atyre që furnizohen me ujë nga bunarët si dhe raportin në mes të përqindjeve të banorëve që furnizohen me ujë nga ujësjellësit dhe atyre që furnizohen me ujë nga bunarët në komunën e Obiliqit.

Sipas institucioneve komunale janë bërë disa investime në shrirjen dhe zgjerimin e rrjetit të ujësjellësve në Komunën e Obiliqit. Ato investime dhe projekte të realizuara janë:

- Instalimi i rrjetit të ujësjellësit në fshatin Hamidi nga Plemetini me gjatësi 3 km', me donator CDF, viti 2001,
- Rrjeti i ujësjellësit Palaj - Hade -Lajthishtë me gjatësi rreth 12 km', donator USAID.
- Renovimi i rrjetit të ujësjellësit brenda qytetit të Obiliqit, me gjatësi 2 km', donator CDF, viti 2001- 2002,
- Rrjeti i ujësjellësit Obiliq - Milloshevë - Raskovë - Bakshi me gjatësi 11 km, donator CDF, Synim prioritar i komunës është instalimi i rrjetit të ujësjellësit në fshatrat Sibovc, Breznicë, Kozaricë dhe Babimoc. Poashtu ndërtimi i fabrikës së ujit në territorin e Obiliqit, që parashihet të zë sipërfaqe tokësore prej 12 Ha, është projekt me interes të përgjithshëm për tërë territorin e komunës.

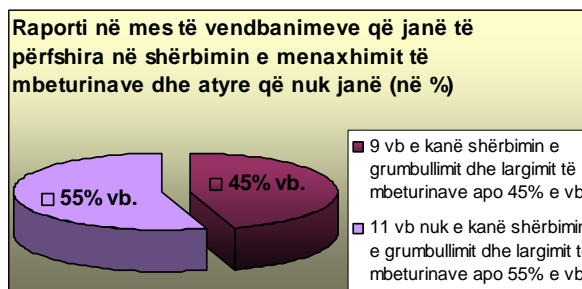
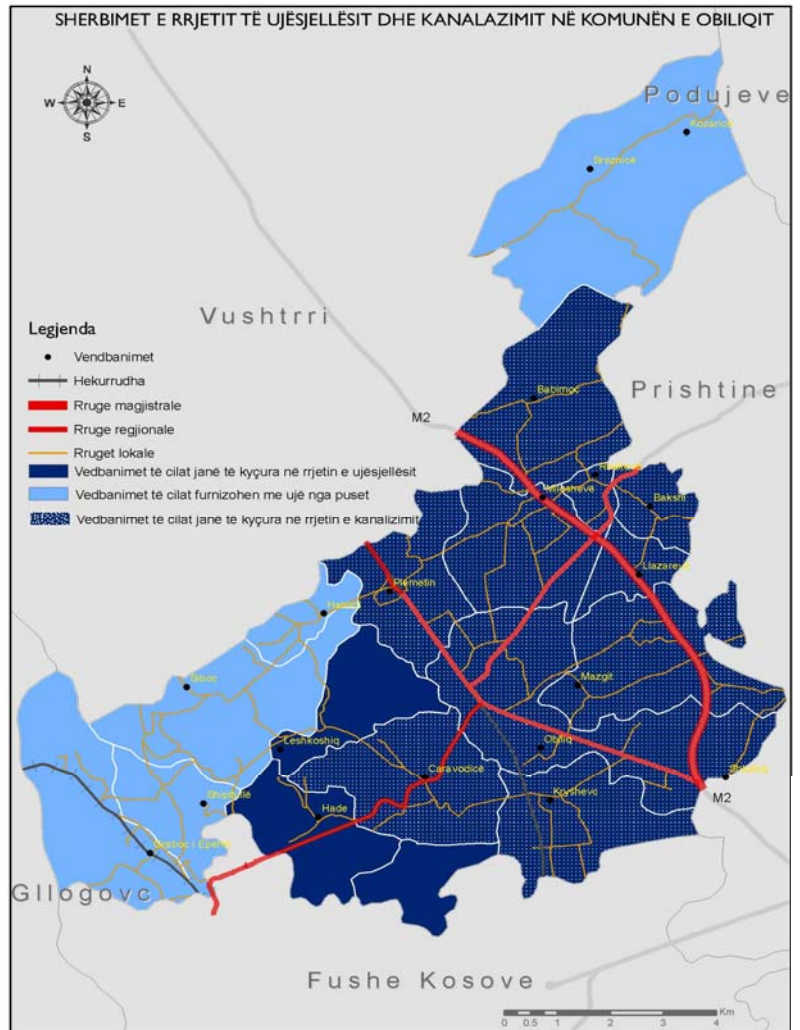
Furnizimi me ujë i popullatës së Kosovës është një çështje që meriton preokupimin serioz të shoqërisë rreth saj dhe kjo për faktin se diku prej 50% - 60% të banorëve të Kosovës furnizohen me ujë nga rrjeti i ujësjellësve, kurse të tjerët nga burimet lokale që në shumë raste nuk janë të sigurtë sa i përket pastërtisë së ujit. Siq është thënë më lartë, komuna e Obiliqit gjendet në këtë mesatare me rreth 60% të popullatës që furnizohet me ujë nga ujësjellësit publik, gjë që paraqet një situatë të favorshme kur të krahasohet me gjendjen në shumë komuna tjera të Kosovës.

► **Rrjeti i kanalizimit të ujërave fekal** - Ky rrjet ka shtrirje në 11 vendbanime apo 55% të vendbanimeve të tërë komunës, por në të nuk ka çasje e tërë popullata e këtyre vendbanimeve.





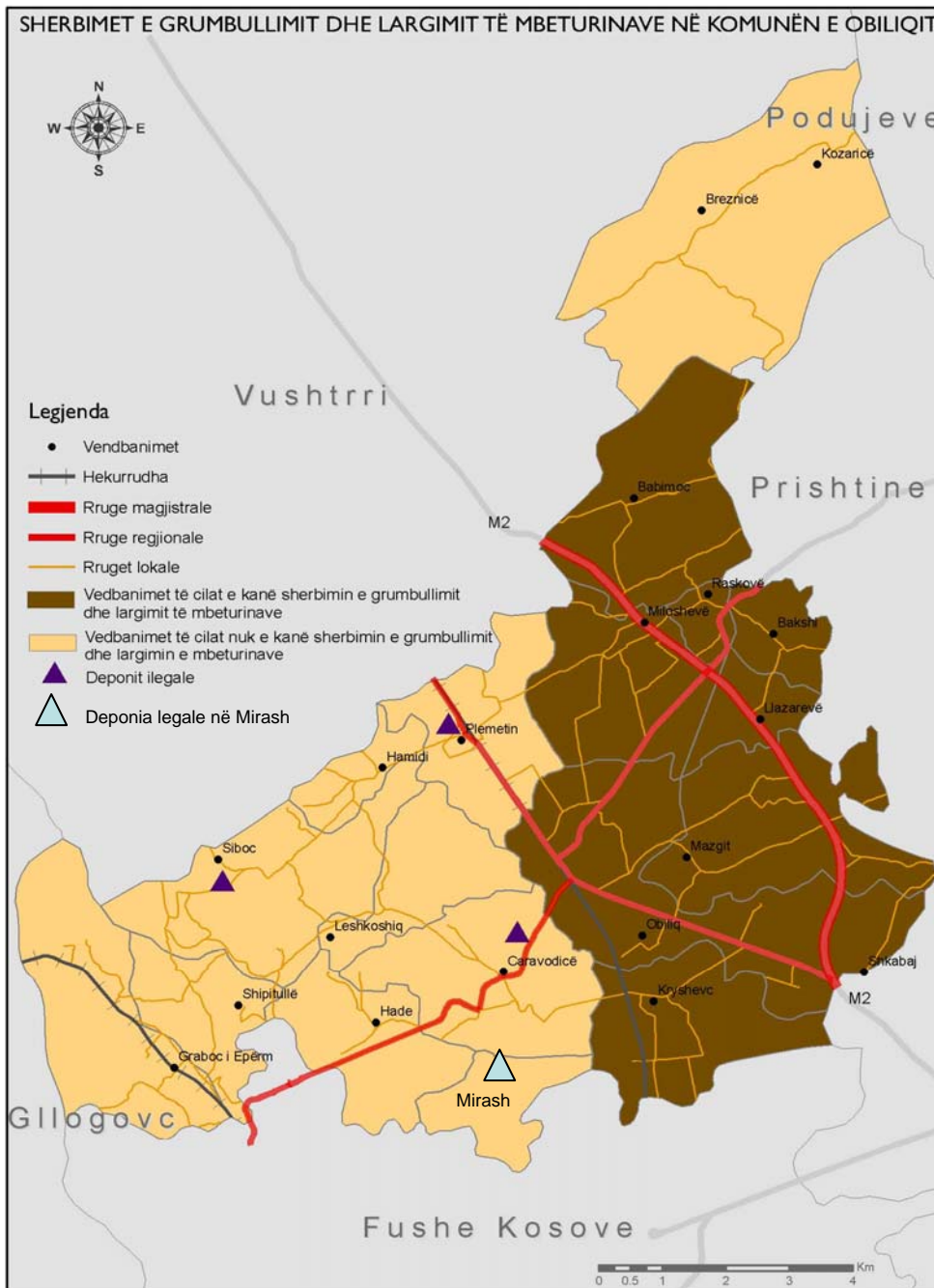
Sipas të dhënave nga institucionet komunale të Obiliqit rreth 30% e popullatës ka qasje në rrjetin e kanalizimit. Ky rrjet shtrihet në Obiliq të Ri, Obiliq të Vjetër, Mazgit 1, Mazgit 2, Dardhishtë, Palaj, Plemetin, Muzakaj, Raskovë, Bakshi, Llazarevë dhe Bajmoc. Rrjeti shumë i vjetër i kanalizimit dhe derdhja e ujrave fekal të papërpunuar në lumin Sitnica, janë probleme që kërkojnë zgjidhje të ngutshme. Andaj renovimi i rrjetit dhe ndërtimi i impiantit për përpunimin e ujrave fekal i cili do të shfrytëzohet edhe nga komunat fqinje, shihen si zgjidhje të këtyre problemeve. Harta paraqet shtrirjen hapësinore të vendbanimeve ku shtrihet rrjeti i ujësjellësve publik si dhe shtrirjen hapësinore të vendbanimeve ku shtrihet rrjeti i kanalizimit të ujrave të zeza. Në hartë shihet se zona perëndimore dhe ajo veriore e komunës së Kastriotit(Obiliqit) qëndrojnë më keq sa i përket infrastrukturës ujore.



► **Shërbimet e largimit të mbeturinave** – Komuna e Obiliqit nuk posedon deponi për grumbullimin e mbeturinave që i plotëson kushtet higjieniko -sanitare, andaj deponimi i mbeturinave bëhet në deponinë e komunës së Fushë Kosovës e cila i plotëson kushtet higjieniko - sanitare. Bartja dhe grumbullimi i mbeturinave bëhet çdo ditë nga NPK Higjieno - Teknika. Gjatë grumbullimit, mbeturinat nuk ndahen sipas llojit dhe gjithashtu nuk riciklohen. Në këtë shërbim janë të përfshira 9 vendbanime , ndërsa në 11 vendbanime tjera nuk funksionon shërbimi i organizuar i grumbullimit dhe largimit të mbeturinave, andaj në këto vendbanime hudhja e mbeturinave bëhet nëpër lëndina dhe hapësira të pashfrytëzuara dhe si

pasojë ka paraqitje të deponive ilegale. Deponi ilegale është ajo përgjatë rrugës Obiliq-Palaj, pastaj në Siboc te lëndina ku nxirret thëngjilli, si dhe në Plemetin te kampi etj. Në bazë të informatave nga institucionet komunale, në Mirash të komunës së Kastriotit është në përfundim e sipër deponia e mbeturinave për regjionin e Prishtinës. Kjo tani e brengosë udhëheqësinë komunale për shkak të mundësisë së ndotjes së mjedisit dhe ngarkesës së rrugëve me mjete të rënda transporti. Venbanimet në të cilat funksionon ky lloj shërbimi janë: Obiliq, Mazgit 1, Mazgit 2, Dardhishtë, Muzakaj, Reskovicë, Bakshi, Llazarevë dhe Bajmoc. Vedbanimet të cilat nuk kanë shërbimin e grumbullimit të mbeturinave janë: Palaj, Hade, Lajthishtë, Shiptullë.

Pra, nga 20 vendbanime të komunës së Obiliqit vetëm 9 vendbanime janë të përfshira në shërbimin e grumbullimit dhe largimit të mbeturinave apo 45% të vendb. ose 55 % të populates së komunës. Pjesa tjetër e popullatës ballafaqohet vet me problematikën e largimit dhe grumbullimit të mbeturinave, me angazhim dhe kujdes vetanak.



**► Rekomandime :**

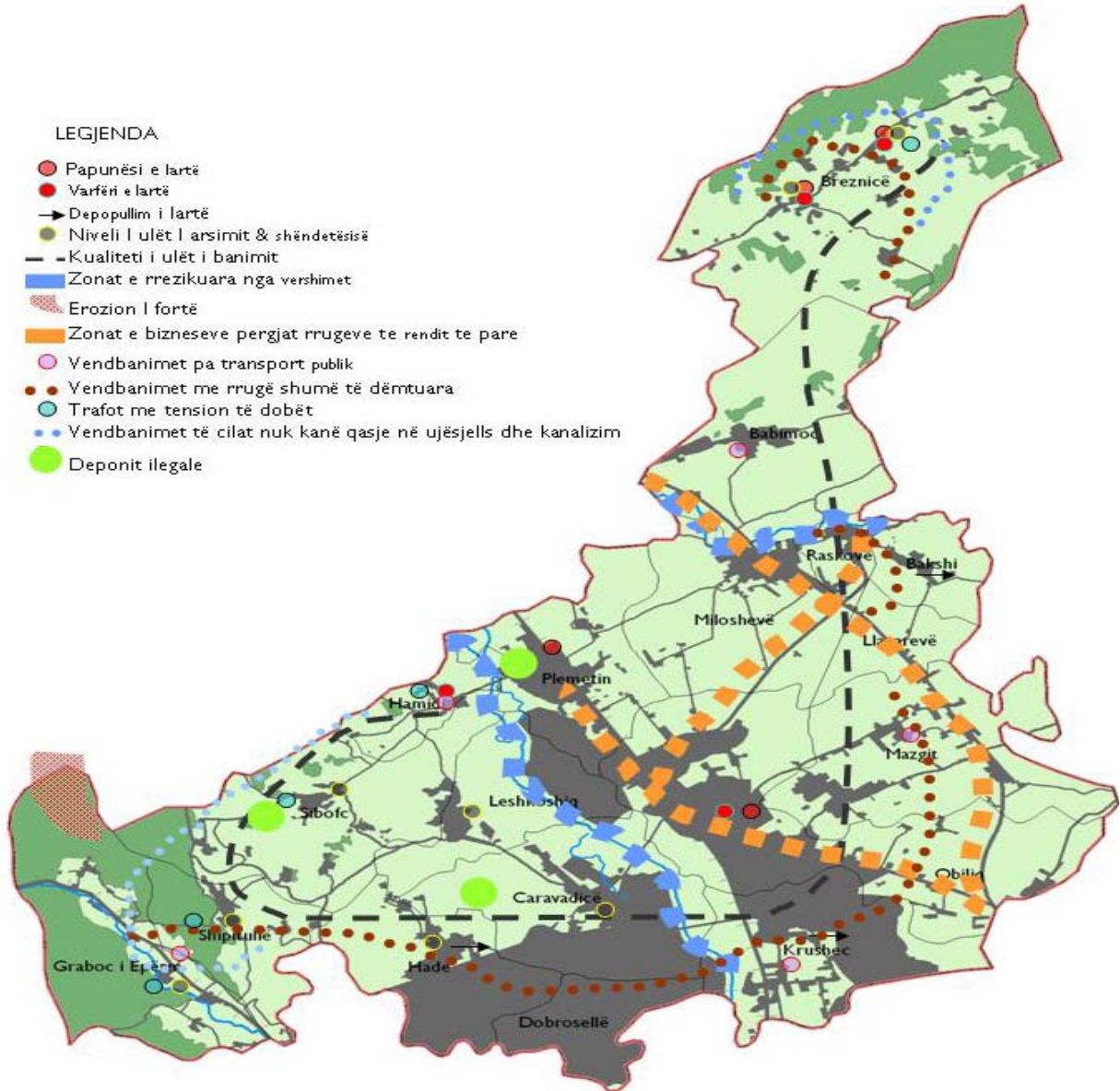
- Zgjerimi i rrugëve të asfaltuara duhet të planifikohet, të bëhet në ato drejtime të cilat mundësojnë zhvillimin e pjesëve të pazhvilluara të komunës, në relacionet e rrugëve më të frekuentuara si ato në drejtim të Prishtinës dhe Mitrovicës
- Asfaltimi i rrugëve lokale të cilat janë kryesisht të paasfaltuara e sidomos në pjesët ku ekzistojnë potencialet e zhvillimit ekonomik si dhe në pjesët ku do të mundësohet lidhja më e favorshme me komunat tjera.
- Nga analiza e shtrirjes hapësinore të transportit publik (me autobus gjegjësisht me kombibus), shihet se ai zhvillohet edhe nëpër vendbanimet të cilat nuk i kanë rrugët e asfaltuara çka do të thotë se këto rrugë duhet të jenë me prioritet të komunës për asfaltim dhe ngritje të kategorisë së tyre në mënyrë që transporti publik të jetë sa më kualitativ.
- Pasiqë infrastruktura hekurudhore aktualisht është në gjendje të amortizuar dhe jashtë funksionit, paraqitet nevoja për riparime dhe investime në ngritjen e nivelit të saj me qëllim të vënjes në funksionim.
- Furnizimi i baraspeshuar me energji elektrike i të gjitha zonave të komunës dhe përmirësimi i rrjetit të shpërndarjes në mënyrë që mos të mbeten vendbanime me tension të dobët të rrymës elektrike
- Digjitalizimi i telefonisë fikse dhe shtrirja e rrjetit të saj në tërë komunën
- Zgjerimi i rrjetit të ujësjellësit publik dhe qasja më e madhe e popullatës në të e sidomos në pjesët e komunës që kanë potenciale të zhvillimit (ekonomik, bujqësor, turistik, social, kulturor, shëndetësor e arsimor), e të cilat do të ndihmoheshin për zhvillim të mëtutjeshëm me qëllim të përmirësimit të kushteve dhe kualitetit të jetës.
- Zgjerimi i rrjetit të kanalizimit të ujrave të zeza dhe qasja më e madhe e popullatës në të; ndërtimi i impiantit për përpunimin e ujrave të zeza
- Duke u bazuar në të dhënat që thonë se në Kosovë prodhohet rreth 1.2 kg mbeturina në ditë për kokë banori, dhe në anën tjetër duke u marrë parasysh shkalla e shtrirjes së këtij shërbimi në komunën e Obiliqit dhe numri i popullatës të përfshirë nga ky, mbetet nevojë që shërbimi i largimit të mbeturinave të zgjerohet dhe nga ai të përfshihet e tërë popullata

## ► Rajonalizimi i problemeve dhe mundësive

Nga analiza hapësinore e territorit të komunës së Kastriotit del se kjo komunë është njëra ndër komunat me potencialet më të mëdha zhvillimore të Kosovës. Në këtë territor jetojnë rreth 32.000 banorë të shpërndarë në 20 vendbanime. Pas analizës së dymbëdhjetë çështjeve aktuale është parë se ekzistojnë dallime në shkallën e zhvillimit në mes të vendbanimeve (zonave) të kësaj komune. Duke filluar nga çështja e parë e trajtuar e deri te ajo e fundit, vërehet qartë ndikimi i rrugës magjistrale Prishtinë - Mitrovicë. Ky korridor rrugor paraqitet si rajoni më i zhvilluar, i cili me të gjitha çështjet e trajtuara qëndron mbi mesataren e komunës. Analiza e të dhënave tregon se papunësia është njëri ndër problemet më të mëdha në këtë komunë që është edhe njëri prej shkaktarëve kryesor të varfërisë. Me këtë dallohen sidomos disa zona rurale si Kozarica, Breznica dhe Grabovci. Me kapacitete më të ulta arsimore dhe shëndetësore dallohen poashtu zonat rurale si Kozarica, Breznica, Babimoci, Graboci, Shipitulla, Sibovci dhe Plemetini që janë nën mesataren e komunës. Shkolla e mesme e Obiliqit dhe ajo fillore e Breznicës janë shkollat më të ngarkuara me nxënës e mungon gjithashtu edhe kuadri mësimor. Nivel më i ultë i shërbimeve shëndetësore paraqitet në zonat rurale si në Breznicë, Palaj, Caravadicë dhe Siboc. Në këto vende hapësira e ndërtesave shëndetësore dhe arsimore në përgjithësi është e mjaftueshme por këtu paraqitet problemi i mungesës së kuadrit përkatës e në disa raste edhe mungesa e pacientëve apo nxënësve që e vështirësojnë funksionimin normal. Turizmi edhe përkundër mundësive paraqitet me shkallë të ultë të zhvillimit. Në këto anë nuk ka mbetur shumë nga trashëgimia kulturore - historike. I vetmi monument kulturor - historik është Tyrbja e Sulltan Muratit e cila është më e vizituar nga turistët. Malet e Çiçavicës dhe Kozaricës kanë potenciale për zhvillimin e turizmit të gjuetisë dhe peshkatarisë. Mjedisi në komunën e Obiliqit është më i ndoturi në Kosovë. Kuptohet që shkaktarë të kësaj janë kapacitetet e vjetruara për prodhimin e energjisë elektrike. Komuna e Obiliqit përshkohet nga tre lumenj Sitnica, Drenica dhe Llapi. Një numër i konsiderueshëm i vendbanimeve përfshihet nga vërshimet si Obiliqi, Dardhishta, Palaj, Plemetini dhe Hamidia. Sipërfaqet e rrezikuara shtrihen nga të dy anët e lumenjve Sitnicë dhe Llap. Poashtu erozioni është dukuri natyrore e pranishme në territorin e komunës së Obiliqit. Erozioni i shkakton dëme të mëdha tokës bujqësore dhe ekonomive familjare. Nga erozioni me shkallë të lartë janë të rrezikuar rreth 535 ha ose 6% e sipërfaqes së komunës, ku shkalla e rrezikshmërisë është në rritje si pasojë e faktorëve natyror dhe faktorit njeri. Sasia e madhe e ujit, sidomos gjatë sezonit të vjeshtës është rrezik permanent. Sa i përket zhvillimit ekonomik, në territorin e komunës së Obiliqit ndodhen dy prej bartësve kryesor të zhvillimit ekonomik të Kosovës që janë termoelektranat dhe thëngjilli. Përkundër kësaj, komuna e Kastriotit (Obiliqit) nuk hyn në radhën e komunave më të zhvilluara në Kosovë. Stabilimentet për prodhimin e energjisë elektrike zënë 8 % të territorit total të komunës. Rreth 48 % e territorit është tokë bujqësore. Infrastruktura teknike në komunën e Obiliqit ka shtrirje hapësinore në tërë territorin. Sa i përket infrastrukturës rrugore, në këtë territor kalojnë rrugë të rëndësishme siç është magjistralla Prishtinë – Mitrovicë (7km) dhe dy linja të binarëve hekurudhor, por transporti hekurudhor momentalisht nuk funksionon. Në zonat kodrinore dhe më larg nga zona urbane, infrastruktura rrugore është më pak e zhvilluar. Gjithashtu shërbimet publike në këto zona janë në nivel më të ultë. Si pasojë e gjithë kësaj ndodhë migrimi i popullsisë nga zonat rurale drejt zonës urbane e cila është më atraktive për banorët e atyre anëve. Ky migrim shkakton një mbingarkesë të zonës urbane me popullësi dhe një shfrytëzim joracional të hapësirës. Në rrjetin e kanalizimit të ujrave fekal ka qasje rreth 30 % e popullatës. Sa u përket deponive të mbeturinave, në këtë komunë nuk ekziston deponi e cila i plotëson kërkesat e popullatës. Një pjesë e mbeturinave dërgohet në deponinë në komunën e Fushë Kosovës, kurse pjesa tjetër hudhet në vende joadekuate dhe kështu krijohen deponitë ilegale. Ndërtimet e shumta të cilat në shumicën e rasteve nuk janë sipas planeve kanë shkaktuar humbjen e një pjese të madhe të tokës kualitative bujqësore. Ky fakt shtrihon nevojën që sa më parë të fillojë kontrolli serioze në veprimtarinë e ndërtimit dhe të mos lejohet as një ndërtim pa leje.

Natyrisht kjo duhet të përcillet me hartimin e planeve urbane dhe rregullative në të cilët duhet të mbështetet ndërtimi.

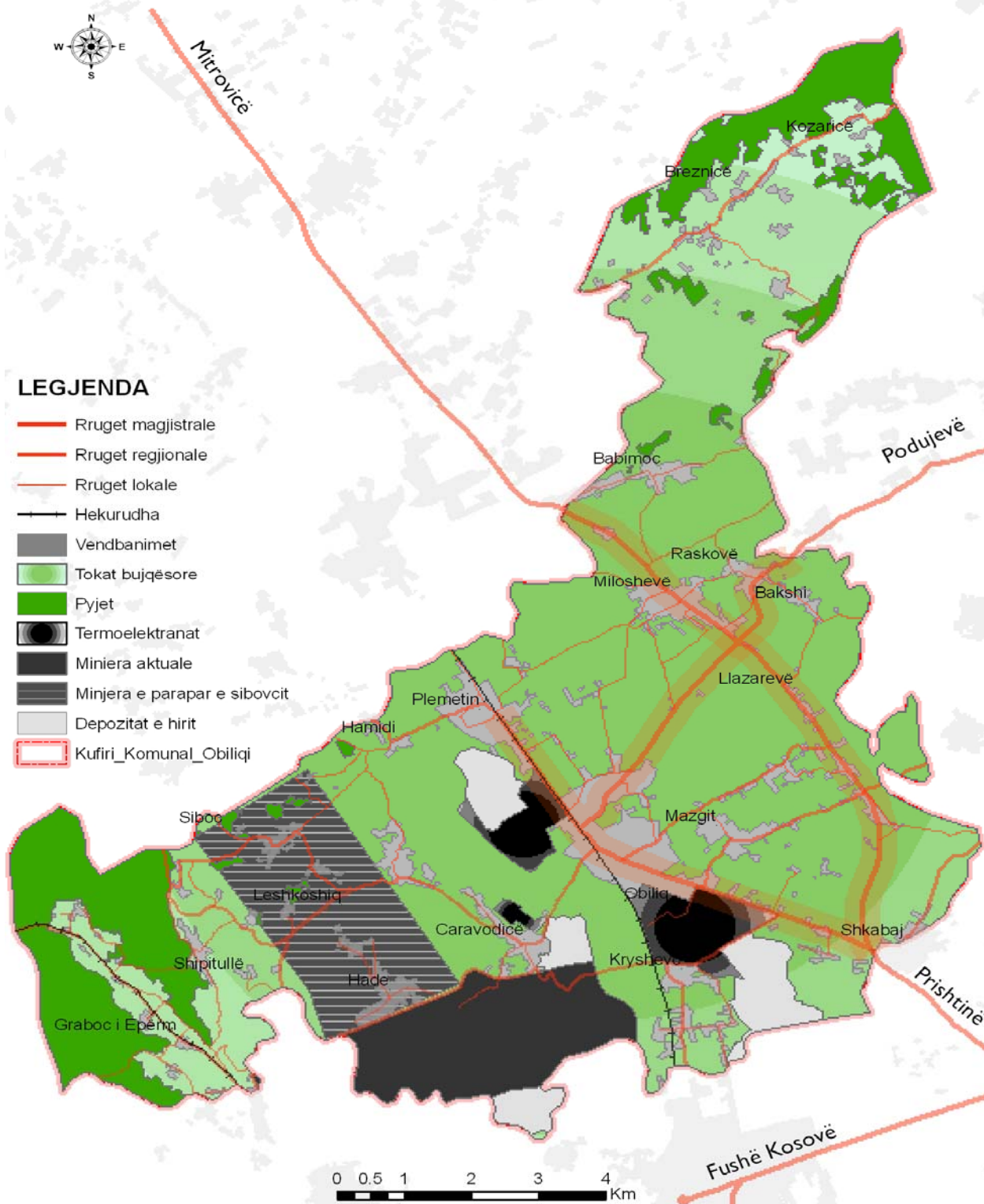
Në hartën e mëposhtme janë të paraqitura disa nga problemet dhe mundësitë që i ka momentalisht komuna e Obiliqit e që gjatë hartimit të politikave zhvillimore komunale do të duhej të trajtoheshin në mënyrë specifike.



**Bartësit dhe potencialet e zhvillimit**

Bartësit kryesor të zhvillimit në komunën e Kastriotit(Obiliqit) sot janë termoelektranat, minierat e thëngjillit, toka bujqësore e kategorisë I – IV dhe rruga magjistrale M2 në relacionin Prishtinë – Mitrovicë. Potencialet kryesore zhvillimore që posedon kjo komunë janë zonat e pasura me thëngjill dhe toka kualitative bujqësore(kat. I – IV).

**BARTËSIT DHE POTENCIALET E ZHVILLIMIT NË KOMUNËN E OBILIQIT**



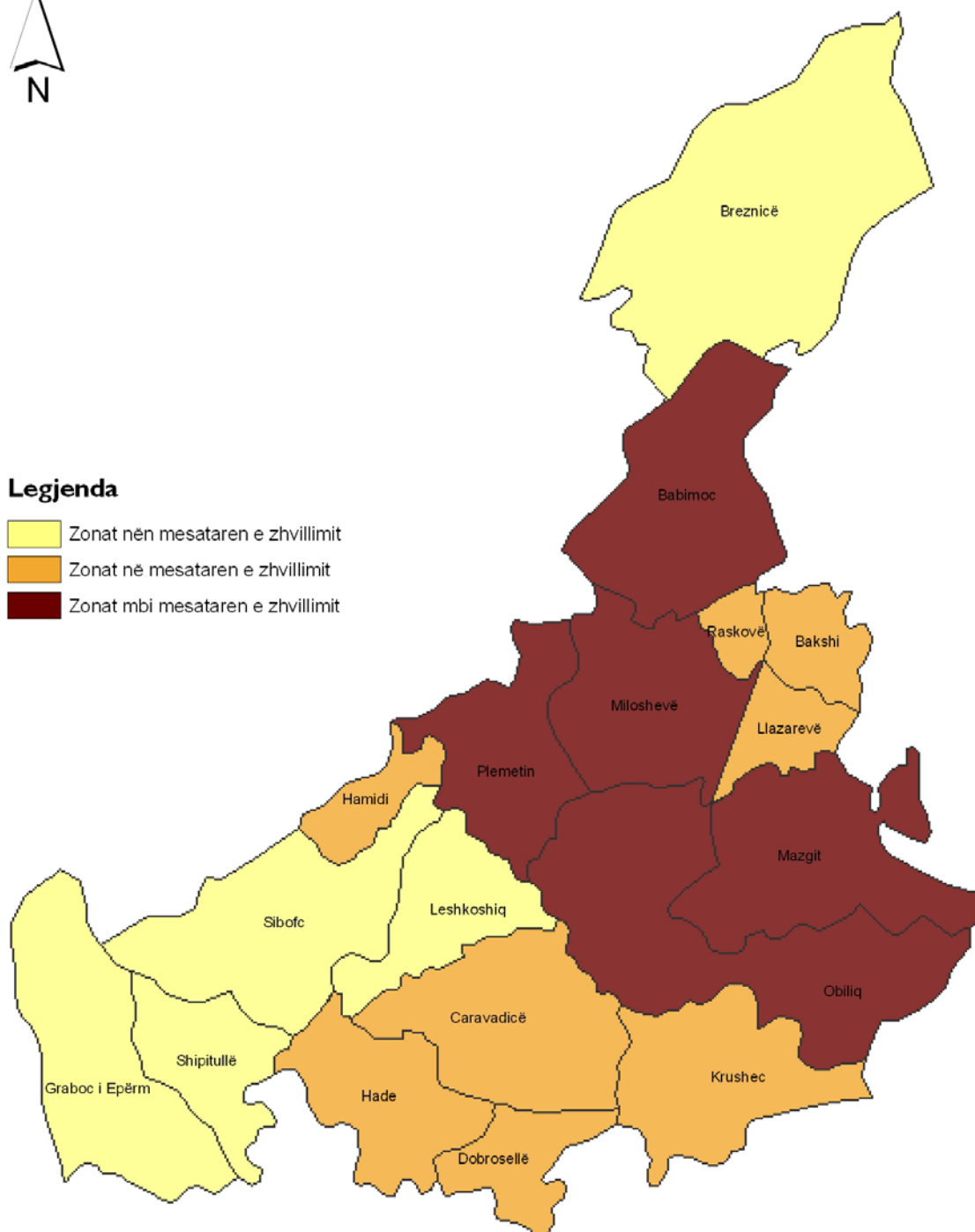
Në hartën e mëposhtme të zonimit të territorit të komunës së Kastriotit sipas nivelit të zhvillimit të përgjithshëm, shihet se pjesa qendrore që anon pak kah veriu ku përfshihen zonat kadastrale të Kastriotit, Milloshevës, Mazgitit, Plemetit dhe Babimocit janë të zhvilluara mbi mesataren e komunës, ndërsa pjesa jugperëndimore është nën mesataren e zhvillimit të komunës.

### ZONIMI I KOMUNËS SË OBILIQIT SIPAS NIVELIT TË ZHVILLIMIT

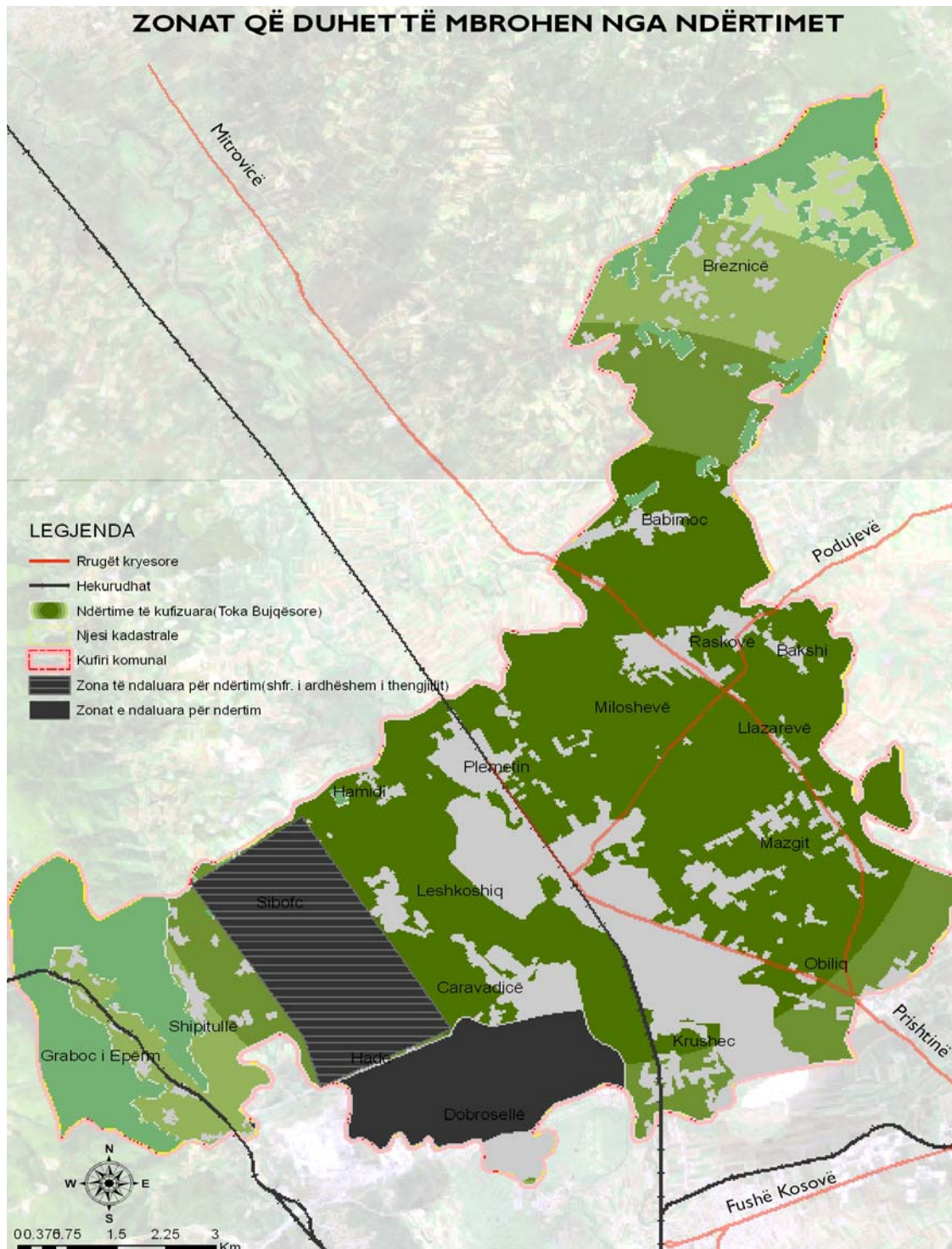


#### Legjenda

- Zonat nën mesataren e zhvillimit
- Zonat në mesataren e zhvillimit
- Zonat mbi mesataren e zhvillimit



Me qëllim të ruajtjes së tokës bujqësore të kategorisë I – IV, e cila çdo vit humbet sipërfaqe të konsiderueshme e me këtë zvogëlohet edhe një potencial i rëndësishëm zhvillimor i komunës, ndërtimi në këto sipërfaqe në të ardhmen duhet të kontrollohet në mënyrë rigorozë dhe të kufizohet sa më shumë që është e mundur. Ndërkaq në zonat e pasura me thëngjill i cili do të eksploatohet në të ardhmen e afërt nuk duhet të ndodhë zgjerimi i vendbanimeve dhe madje nuk duhet të ndërtohet fare. Me fillimin e eksploatimit të thëngjillit në këto zona, vendbanimet që ndodhen aty, gradualisht do të çvendosen. Në hartën e mëposhtme tregohet ku ndodhen këto zona në komunën e Kastriotit.





**Treguesit dhe kriteret për vlerësim****1. Papunësia e lartë dhe në rritje të vazhdueshme:****Treguesit**

Numri i punëkërkuësve të paraqitur në zyrën komunale për punë dhe punësim

**Kriteri**

- % e të pa punëve në raport me tërë popullsinë e vendbanimit

0 – 6 % - papunësi e ulët

6 – 18 % - papunësi e mesme

Mbi 18 % - papunësi e lartë

**2. Varfëria e lartë dhe në rritje:****Treguesit**

Numri i banorëve me asistencë sociale

Numri i familjeve me asistencë sociale

**Kriteri**

- % e popullsisë së vendbanimit që marrin asistencë sociale:

0 – 4 % - tregon varfëri të ulët

4 – 22 % - varfëri e mesme

Mbi 22 % - varfëri e lartë

**3. Depopullimi i vendbanimeve:****Treguesit**

Numri i banorëve sipas vendbanimeve në vitin 1998,'81

Numri i banorëve sipas vendbanimeve në vitin 2005

Mesatarja e rritjes së popullsisë

Numri i personave të mbytur gjatë luftës.

**Kriteri**

- % e popullsisë së shpërngulur sipas vendbanimeve prej vitit 1998 deri 2003

0 – 30 % - depopullim i vogël

30 – 80 % - depopullim i lartë

Mbi 80 % - depopullim shumë i lartë

**4. Shërbimet e ulëta arsimore dhe shëndetësore:****Treguesit**

Objektet shëndetësore/nr. banorëve

Kuadri shëndetësor/nr. banorëve

Kuadri përkatës – kualifikimi i personelit mjekësor

Largësia e shërbimeve shëndetësore

Sipërfaqja shkollore/ nr. i nxënësve

Kuadri arsimor/ nr. i nxënësve

Kuadri përkatës – kualifikimi i mësuesve

Largësia e objekteve shkollore

**Kriteret për shëndetësi:**

1 mjek dhe 2 motra medicinale / 2000 banorë

1 ambulantë/ 6000 banorë

1 QMF / 10 000 banorë

1 QKMF / 60 000 banorë

**Kriteret për arsim:**

5 m<sup>2</sup> / 1 nxënës

22 nxënës / 1 mësues

**5. Shkatërrimi i trashëgimisë natyrore dhe kulturore:****Treguesit**

Numri i objekteve kulturo-historike

Numri i objekteve arkeologjike

Lista e zonave (objekteve) të mbrojtura të natyrës

Lista e objekteve (zonave) natyrore të cilat IMNK-ja i propozon për mbrojtje

**Kriteret**

Numri dhe rëndësia e objekteve me trashëgimi kulturo-historike dhe atyre natyrore sipas vendbanimeve  
Gjendja fizike e objekteve

**6. Banimi:****Kriteri**

- Merren vlerësimet e çështjeve tjera (infrastruktura, shërbimet komunale, hapësirat përcjellëse etj.), të cilat japin si rezultat kualitetin e banimit dhe të jetës në përgjithësi

**7. Humbja e tokës bujqësore:****Treguesit**

Sipërfaqja e tokës bujqësore në komunën e Suharekës në të gjitha fshatrat

Të dhënat nga Agjencioni Kadastral i Kosovës

**Kriteri**

- % e sipërfaqes së tokës bujqësore sipas vendbanimeve

15 – 31 %

31 – 47 %

47 – 63 %

63 – 79 %

Mbi 79 %

**8. Zonat e rrezikuara nga vërshimet dhe erozioni:****Treguesit**

Të dhënat nga atlasit: Baza e hidroekonomisë së Kosovës

Të dhënat komunale për zonat e rrezikuara nga vërshimet

**Kriteret:**

Vendbanimet dhe sipërfaqet e tokave bujqësore të rrezikuara nga vërshimet.

Shkalla e erozionit (I, II, III, IV, V).

**9. Ndotja dhe degradimi i mjedisit:****Treguesit**

Të dhënat komunale për ndotjen dhe degradimin e mjedisit

Të dhënat nga IHMK (Instituti Hidrometeorologjik i Kosovës)

Të dhënat nga dokumenti – Strategjia e mjedisit

Raport mbi gjendjen mjedisore në Kosovë- nga DMM

**Kriteret:**

Shkalla e ndotjes në bazë të kriterëve të përcaktuara nga UE

Deponitë ilegale në vendbanime

Shkarkimi i ujërave të zeza

**10. Shfrytëzimi joracional i resurseve të natyrës****Treguesit**

Të dhënat komunale për degradimin e mjedisit

Raport mbi gjendjen mjedisore në Kosovë

**Kriteret:**

Shkalla e degradimit në bazë të kriterëve të përcaktuara nga UE

Prania e shfrytëzimeve ilegale të pasurive natyrore

**11. Zhvillimi i pabarabartë ekonomik:****Treguesit**

Informatat mbi organizimin e bizneseve, veprimtarit dhe numrin e të punësuarve në fshatrat e komunës së Suharekës

Organizimi i bujqësisë

Potencialet turistike

**Kriteret:**

Numri i bizneseve dhe llojit të bizneseve për bashkësi lokale.

Numri i serave dhe lloji i tyre nëpër vendbanime

Vlerat natyrore për potencial turistik

**12. Vendbanimet, shërbimet dhe infrastruktura:****Treguesit**

Vendbanimet nëpër të cilat kalojnë rrugët e asfaltuara

Vendbanimet të cilat kanë shërbimet e transportit publik

Të dhënat për transportin hekurudhor

Të dhënat për furnizim me energji elektrike

Vendbanimet të cilat kanë rrjetin e ujësjellësit

Vendbanimet të cilat kanë rrjetin e kanalizimit dhe ujërave fekale

Vendbanimet të cilat janë të përfshira në largimin e mbeturinave

**Kriteret :**

% e vendbanimeve të komunës të cilat i kanë rrugët e asfaltuara

% e VB-ve të komunës të cilat i kanë të organizuar shërbimet e transportit publik\

% e VB-ve të komunës të cilët e kanë transportin hekurudhor

% e VB-ve të komunës të cilët e kanë rrjetin e ujësjellësit dhe % e banorëve të kyçur në të.

% e VB-ve të cilat e kanë rrjetin e kanalizimit dhe % e banorëve të kyçur në të

% e VB-ve të cilat janë të përfshira në rrjetin e grumbullimit të mbeturinave dhe % e popullsisë të përfshira në të.

**Në fund**

Dokumenti Analiza Hapësinore e Komunës së Obiliqit është rezultat i bashkëpunimit të ngushtë të Institutit për Planifikim Hapësinor në kuadër të Minsitrisë së Mjedisit dhe Planifikimit Hapësinor dhe Komunës së Obiliqit. Ky dokument nuk është vendimmarrës, por është një bazë e mirë për punën e mëtutjeshme të organeve komunale në hartimin e Planit Zhvillimor Komunal.

Ky angazhim është në kuadër të aktiviteteve të Institutit të parapara si ndihmë profesionale komunave të Kosovës në fushën e planifikimit dhe menagjimit të hapësirave komunale. Në bashkëpunim me autoritetet komunale kemi arritur që për një kohë relativisht të shkurtër të përmbledhim të gjitha të dhënat hapësinore që kanë të bëjnë me gjendjen, rekomandimet dhe mundësitë e zhvillimit të ardhshëm të Komunës.

**Bashkëpunëtorët dhe përgjegjësit:****Instituti për Planifikim Hapësinor**

Përgjegjës kryesor - Luan Nushi, U.D. drejtor

Përgjegjës për Programin - Arbën Rrecaj  
Përgjegjës për Projektin - Besim Gollpeni

Përgjegjës për qështje të caktuar -  
*Arbën Rrecaj*  
*Festa Nela*  
*Shpend Agaj*  
*Nexhmije Kamberi*  
*Zana Mehmeti*  
*Mimoza Kallaba*  
*Ismail Gagica*  
*Riza Murseli*  
*Ardiana Zhuri*

**Kuvendi Komunal - Obiliq**

*Strukturat e ndryshme komunale (të gjitha drejtoratet e KK të Obiliqit)*

**Burimi i informatave**

Të dhënat e përgjithshme për të gjitha çështjet janë marrë nga shërbimet komunale, një pjesë e madhe e tyre, një pjesë tjetër është marrë nga materialet më herët të edituar dhe disa nga të dhënat i kemi nxjerrë edhe nga diskutimet me banorët e komunës.