

Analiza hapësinore



ANALIZA HAPESINORE

ANALIZA HAPESINORE – KOMUNA E VUSHTRRISE

Analiza hapësinore

Komuna e Vushtrrisë

Analiza hapësinore ka për qëllim kryesor mbledhjen e informatave të një territori të caktuar, në këtë rast të komunës, procesimin e tyre në formën e një baze të të dhënave të nevojshme për trajtimin dhe trendin e zhvillimit të problemeve me të cilat ballafaqohet territori i caktuar (komuna).

Hyrje

Kosova sot po përballet me probleme të shumta, të fushave dhe karaktereve të ndryshme, të cilat për ditë e më shumë po e ngarkojnë jetën e qytetarit e në disa momente po e sjellin në kufijtë e të padurueshmes. Aktiviteti që kemi ndërmarrë, për qëllim të fundit ka zgjidhjen e një pjese të këtyre problemeve, konkretisht zgjidhjen e problemeve më të shprehura të zhvillimit hapësinorë të Kosovës.

Varfëria e lartë dhe në rritje
Papunësia e lartë dhe në rritje të vazhdueshme
Depopullimi i vendbanimeve
Shërbimet e ulëta shëndetësore dhe arsimore
Degradimi i trashëgimisë natyrore dhe kulturore
Humbja e tokës bujqësore
Banimi
Zonat e rrezikuara nga vërshimet dhe erozioni
Shkalla e lartë e ndotjes dhe degradimi i mjedisit
Shfrytëzimi joracional i resurseve natyrore
Zhvillimi i pabarabartë ekonomik
Vendbanimet, shërbimet dhe infrastruktura

Çështjet e listuara më sipër janë rezultat i takimeve të shumta me grupet ndërmministrorë, janë gjithashtu rezultat edhe i takimeve publike të organizuara në disa qendra të mëdha të Kosovës. Në të gjitha këto takime u arrit pajtueshmëri e plotë me listën e propozuar, për të cilat në mënyrë urgjente planet komunale e në këtë drejtim edhe Plani Hapësinor i Kosovës do të duhej të ofronin zgjidhje. Ky ishte momenti kur u propozua që së bashku me strukturat komunale të të gjitha komunave të fillohet puna në analizat hapësinore komunale në mënyrë që të verifikohen dhe të rajonalizohen çështjet e listuara të cilat për rezultat përfundimtar do ta kenë pasqyrën më reale të shtrirjes së këtyre problemeve në territorin e Kosovës.

Në këtë drejtim dhe në bashkëpunim të ngushtë me përgjegjësit komunal, kemi përfunduar analizën hapësinore të çështjeve për Komunën e Vushtrrisë. Ky material është një bazë e mirë e të dhënave shumë të nevojshme për hartimin e planit zhvillimor komunal, të cilat në vete duhet gjithashtu të përmbajnë udhëzime dhe zgjidhje edhe për problemet eventuale specifike komunale që nuk janë temë e kësaj analize.

*Rezultat i punës së përbashkët të Institutit për Planifikim Hapësinor
dhe zyrtarëve të komunës së Vushtrrisë*

Përmbajtja

Profili komunal	5
Varfëria e lartë dhe në rritje	6
Papunësia e lartë dhe në rritje të vazhdueshme	8
Depopullimi i vendbanimeve	10
Shërbimet e ulëta shëndetësore	12
Shërbimet e ulëta arsimore	14
Degradimi i trashëgimisë kulturore – historike	16
Humbja e tokës bujqësore	18
Banimi	21
Zonat e rrezikuara nga vërshimet dhe erozioni	24
Ndotja, degradimi dhe shfrytëzimi joracional i mjedisit	28
Zhvillimi i pabarabartë ekonomik	32
Bujqësia dhe aktivitetet bujqësore	34
Resurset natyrore, potenciale për zhvillimin e turizmit	35
Vendbanimet, shërbimet dhe infrastruktura	38
Përmbyllje	47
Rajonalizimi i problemeve dhe mundësive	47
Treguesit dhe kriteret e për vlerësim	50
Burimi i informatave	52



Profili komunal

Komuna e Vushtrrisë shtrihet në pjesën veriore të Kosovës. Në veri kufizohet me Mitrovicën, në lindje me Podujevën, në jug me Obiliqin, në jugperëndim me Drenasin dhe në perëndim me Skenderajin.

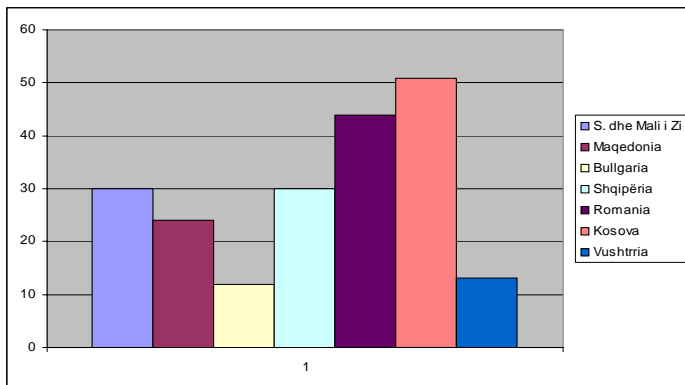
Territori i komunës së Vushtrrisë shtrihet në një sipërfaqe prej 345 km² dhe zë afro 3.2 % të territorit të Kosovës. Komuna e Vushtrrisë shtrihet ndërmjet dy qendrave të mëdha urbane Prishtinës dhe Mitrovicës. Relievi i komunës është i ulët fushor dhe kodrinor të cilat janë pjesë përbërëse e masës malore të Kopaonikut dhe Qyqavicës. Klima e komunës është e butë dhe kontinentale. Lumi Sitnica, si lum më i madh, e përshkon tejpërtej territorin e Komunës, ndërsa dy lumenj më të vegjël: Tërstena dhe Studimja, kalojnë nëpër qytetin e Vushtrrisë. Kushtet natyrore kanë ndikuar në krijimin e tokave pjellore që janë karakteristike e komunës.



- Numri i banorëve në komunën e Vushtrrisë vlerësohet mbi 100 000 banor.
- Në qytet jetojnë 39800 banorë (afërsisht 1/3 e popullsisë)
- Në fshatra jetojnë 64200 banorë
- Dendësia mesatare e popullsisë është rreth 300 ban/km² (mbi mesataren e Kosovës)
- Rritja mesatare vjetore e popullsisë në këtë komunë është 0.21%.
- Ekziston dallim i vogël në strukturën gjinore (51 % meshkuj dhe 49% femra)
- Etnitetet që jetojnë në këtë komunë janë: shqiptarë ~92%; serbë ~4 %; malazezë ~3%; turq; ashkalinj; romë ~1%.
- Vlerësohet se në komunën e Vushtrrisë ka 49 200 pjesëtarë të popullsisë aktive, prej tyre 40% femra dhe 60% meshkuj.
- Mundësia e rritjes së popullsisë aktive, vlerësohet në 3% për një vit
- Gjithsej në këtë komunë janë afër 16500 familje, me mesataren 6.3 anëtar.

1. Varfëria e lartë dhe në rritje

Hulumtimet e kohëve të fundit tregojnë se varfëria në Kosovë është gjerësisht e përhapur - më tepër se gjysma e popullatës (50.3 %) jeton në varfëri, kurse 16 % e popullatës jeton në varfëri ekstreme¹. Shkalla e ulët e zhvillimit ekonomik, procesi i ngadalshëm i privatizimit, shkalla e lartë e papunësisë, sidomos të rinjtë, janë faktorë kryesorë të shkallës së lartë të varfërisë². Fakti se shkalla e varfërisë në Kosovë është më e larta në rajon, mund të thuhet se çështje kyçe në shoqërinë kosovare është varfëria.

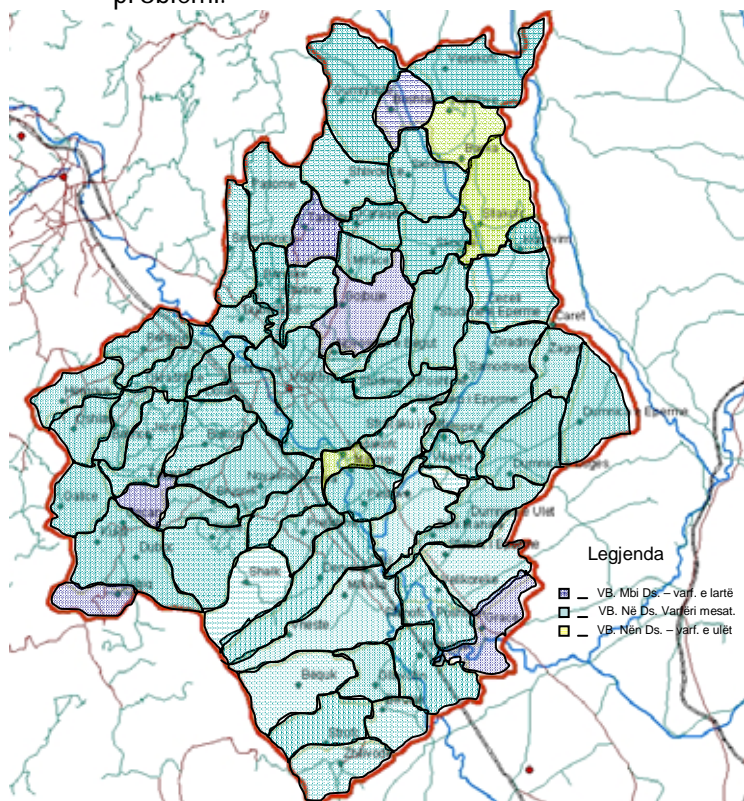


► Shkalla e varfërisë në rajon

Kosova ka shkallë më të lartë të varfërisë në rajon

Gjysma e popullsisë së Kosovës është në varfëri

Varfëria është një fenomen kompleks social gjerësia e së cilës është vështirë të matet me mjete standarde. Kërkohej të dhëna të ndryshme si: Standardi jetësor, të ardhurat për kokë banori, kushtet e banimit, zgjatja mesatare e jetës, gjendja në edukimin elementar, qasja në burimet publike etj. Në mungesë të të dhënave si pasojë e mungesës së regjistrimit të popullsisë janë marrë për bazë numri i familjeve dhe banorëve me asistencë sociale të cilat nuk mund të na japin një shprehje precize të problemit, por në bazë të këtyre rezultateve mund të ndahen zonat ku ky problem është më shumë i shprehur dhe zonat me shprehje më të vogël të këtij problemi.



Numri i banorëve me asistencë sociale sipas vendbanimeve është marrë nga Qendra Sociale në komunën e Vushtrrisë dhe kjo pjesë e popullsisë konsiderohet se janë me varfëri të theksuar, por shkalla e varfërisë është më e madhe kur vlerësohen edhe parametra tjerë të varfërisë.

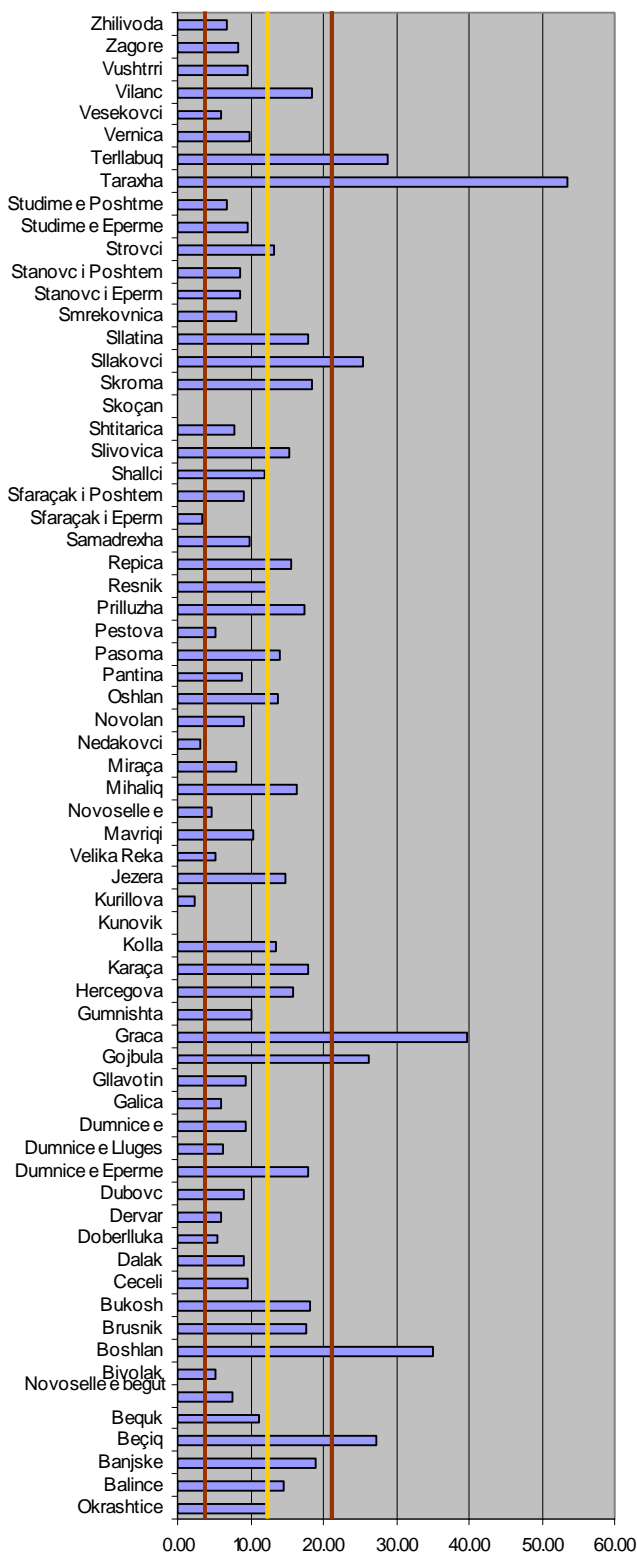
Pas vlerësimit dhe analizës së të dhënave, vërehet se shkallë më të lartë të varfërisë në komunën e Vushtrrisë ka pjesa veriore dhe disa pjesë jug-perëndimore dhe jug-lindore.

► Shkalla e varfërisë në komunë

¹ WB, Maj 2004

² UNDP, Raporti i Zhvillimit Njerëzor, Kosova 2002

Varfëria mesatare në komunën e Vushtrrisë llogaritet 13.17 %, dhe harta i paraqet vendbanimet të cilat janë afër mesatares së komunës dhe vendbanimet të cilat janë shumë larg mesatares ose vendbanimet që kanë shkallë më të lartë dhe më të vogël të varfërisë. Nga harta vërehet se shumica e vendbanimeve janë afër mesatares, ndërsa varfëri më të vogël kanë: Nedakoci, Kurillova dhe Sllakofci. Shkallë më të lartë të varfërisë kanë: Boshllani, Tërllabuqi, Gojbula, Taraxha, Beqiqi dhe Graca. Në diagramin 1 janë paraqitur vendbanimet e komunës sipas përqindjës së popullsisë së varfër.



► Shkalla e varfërisë në komunë

Në shkallën e lartë të varfërisë në këto vendbanime ndikojnë: të ardhurat e vogla për kokë banori, papunësia e lartë, niveli i ulët në shërbime shëndetësore dhe arsimore, mungesa e qasjes në burimet publike dhe private etj., të cilat rrjedhin nga zhvillimi i ulët ekonomik.

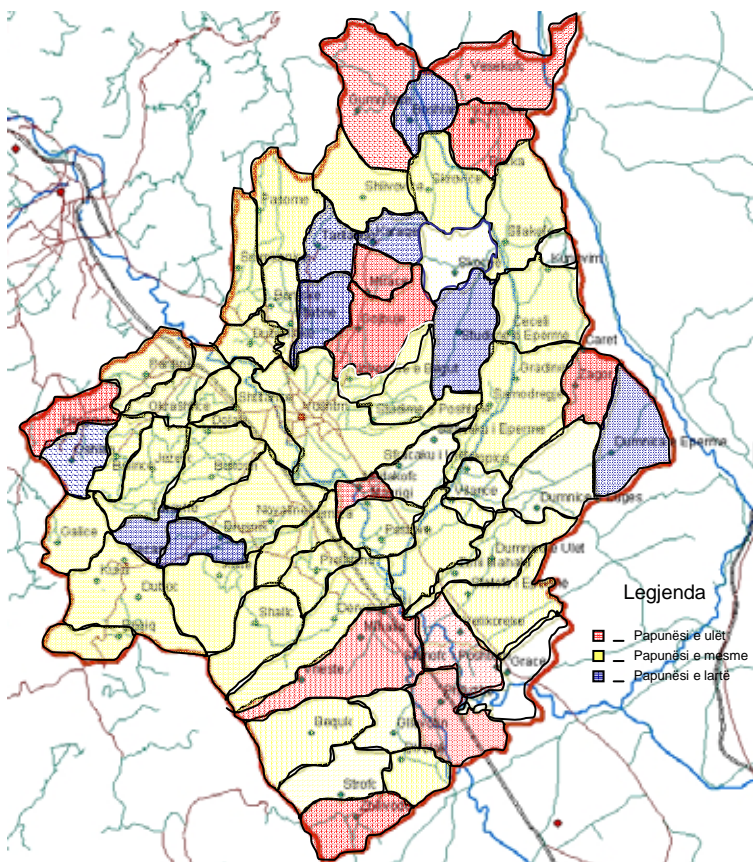
Rekomandim

Gjatë hartimit të politikës zhvillimore komunale do të duhej që problemi i varfërisë të trajtohet në mënyrë serioze dhe urgjente. Përkrahja shëndetësore duke ofruar objekte dhe shërbime tjera shëndetësore në këto hapësira do të ndihmonte në përmirësimin e shëndetit dhe ngritjen e standardit jetësor. Ofrimi i mundësive dhe kushteve më të mira për arsimim, do të ndihmojë në përgatitje profesionale dhe aftësimin e tyre kryesisht në lëmi specifike sipas kërkesave të tregut të punës. Në aspektin e edukimit dhe punësimit, vëmendje e veçantë ti kushtohet nxitjes së barazisë gjinore dhe fuqizimit të gruas e gjithashtu edhe të rinjve duke i arsimuar dhe përgatitur për punë në profesione të ndryshme. Përmirësimi i shërbimeve publike në këto hapësira do të ndikoj shumë në uljen e shkallës së varfërisë: rrugët, kanalizimi, ujësjellësi, telekomunikimet etj.

2. Papunësia e lartë dhe në rritje të vazhdueshme

Shkalla e lartë e papunësisë në Kosovë konsiderohet si njëra nga çështjet kyçe, që reflektohet me probleme të shumta në shoqërinë kosovare. Veçorit demografike në Kosovë determinojnë përbërjen e kontingjentit të punës, siç janë popullsia shumë e re dhe emigracioni. Vlerësohet se rreth 1/3 e popullsisë së Kosovës është nën moshën 16 vjeç, ndërsa rreth 60 % e popullsisë janë në moshë pune. Shkalla e papunësisë në Kosovë është më e lartë në rajon. Popullsia shumë e re bën që çdo vit të rritet kontingjenti i punës. Papunësia më e lartë është te personat në moshë të re (16 – 24 vjeç), kjo moshë përfshin rreth 40 % të numrit total të të papunëve. Norma e papunësisë paraqitet tepër e lartë për femra, pavarësisht nga norma shumë e lartë e jo-aktivitetit për to. Problem tjetër i papunësisë në Kosovë është edhe papunësia afatgjate, që vlerësohet se rreth 80 % e të papunëve janë të papunë afatgjatë (të papunë për më shumë se 12 muaj).

Të dhënat e marra nga Zyra e Punës dhe Punësimit në komunën e Vushtrrisë tregojnë dhe e vërtetojnë mesataren e përgjithshme kosovare, sepse papunësia në komunën e Vushtrrisë është afër mesatares së Kosovës edhe pse të dhënat japin numrin më të vogël të papunësisë, por këto të dhëna tregojnë të pa punët apo punëkërkuarit e regjistruar në këtë zyre nga vendbanimet e ndryshme të Vushtrrisë e që ky numër është shumëfish më i vogël në krahasim me numrin real të të papunëve, sepse pjesa dërmuese e të pa punëve nuk janë të paraqitur apo evidentuar, po-ashtu nuk ka qenë i evidentuar edhe numri i popullsisë aktive sipas vendbanimeve, prandaj është vlerësuar përqindja e punëkërkuarve në raport me numrin e përgjithshëm të popullsisë për secilin vendbanim. Megjithatë, përmes këtyre të dhënave ne do të mund të paraqesim gjendjen afërsisht reale, duke e krahasuar gjendjen e papunësisë në mes të vendbanimeve (hapësirave) të ndryshme brenda vet komunës së Vushtrrisë.



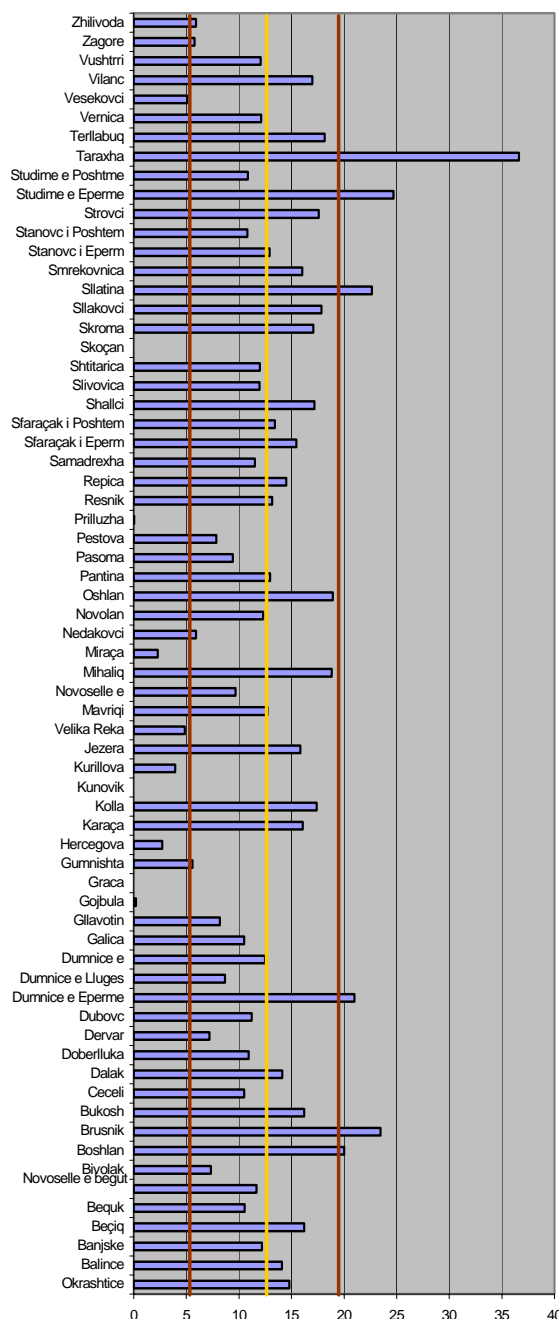
► Vendbanimet me papunësi të lartë, ulët dhe të mesme

Vendbanimet të cilat kanë shkallë më të lartë të papunësisë, dhe janë shumë mbi mesataren e komunës janë 9, ndërsa 12 vendbanime gjenden nën mesatare, me shkallë më të ulët të papunësisë. Shumica e vendbanimeve gjenden afër mesatares. Në këtë analizë tregohen në mënyrë të qartë se hapësirat (vendbanimet) të cilat vuajnë më së shumti nga problemi i papunësisë janë: Taraxha, Brusniku, Oshlani, Tarllabuqi, Boshllani, Karaça, Sllatina, Studimja e Eperme dhe Dumnica. Faktoret të cilët kanë ndikim më të madh në shkallën e lartë të papunësisë në këto hapësira janë të ndryshëm, dhe mund të ndahen në 3 grupe: Fiziko-gjeografik (kushtet natyrore); ekonomik dhe social.

Vendbanimet që kanë shkallë më të lartë të papunësisë, kryesisht shtrihen në territore me lartësi më të mëdha mbidetare, në pjesën veri-lindore të komunës (pjesë malore të Kopaunikut) dhe në pjesën jugë-perëndimore të komunës (pjesë të malit Qyqavica). Lartësia më e madhe mbidetare ofron më pak kushte për zhvillimin e përgjithshëm ekonomik, sepse në lartësi më të mëdha mbidetare paraqitet klimë më e ashpër, tip i tokave joproductive, terrene të pjerrëta, me shpejtësi më të madhe të rrjedhave ujore etj. Këto reflektohen negativisht në prodhimtari bujqësore.

Faktorët ekonomik kanë ndikim të drejtpërdrejtë në shkallën e lartë të papunësisë në këto hapësira. Veprimtarit ekonomike kanë shkallë më të ulët të zhvillimit kryesisht në këto vendbanime: kanë sipërfaqe më të vogël të tokave bujqësore, mungesa objekteve industriale, mungesa e bizneseve dhe aktiviteteve tregtare, mungesa e infrastrukturës etj.

Faktorët social kanë ndikuar negativisht në këto vise të komunës së Vushtrrisë, duke ndihmuar rritjen e shkallës së papunësisë. Arsimimi më i ulët, varfëri e lartë, familje të mëdha, popullsia kryesisht agrare etj. Në diagramin e më poshtëm janë paraqitur vendbanimet sipas shkallës së papunësisë.



► Vendbanimet në komunë sipas shkallës së papunësisë

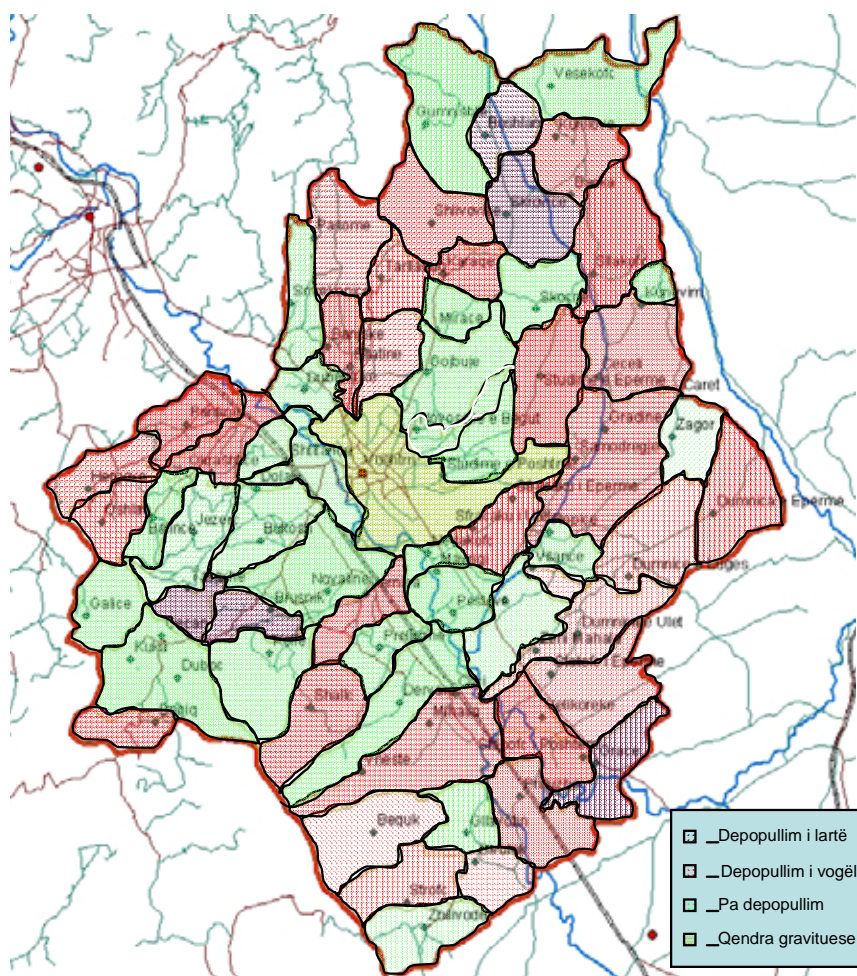
Rekomandim

Krijimi i vendeve të lira të punës duhet të jetë në fokus të krijuesve të politikave dhe strategjisë së zhvillimit komunal. Qeveria dhe organet komunale duhet të krijojnë strategjinë e zhvillimit, politikën përkatëse të punësimit dhe të vlerësojnë se në çfarë mase politikat ekonomike ekzistuese janë në përputhshmëri me këtë qëllim primar. Aktivitetet e Zyrës Komunale të Punës dhe Punësimit në komunën e Vushtrrisë lidhur me koordinimin e aktiviteteve në krijimin e politikave të tregut të punës (programet e trajnimit të bazuara në kërkesën e tregut, trajnimi profesional për grupe të ndryshme Gratë, të rinjtë, të papunësuarit në viset rurale etj.). Pagat minimale, beneficionet për të papunësuarit, tatimet dhe kontributet për të papunët duhet të analizohen me kujdes. Organet komunale të bëjnë grumbullimin e përhershëm dhe sistematik të të dhënave mbi trendët e punësimit-papunësisë me qëllim të krijimit të sistemit informativ mbi tregun e punës dhe papunësisë.

3. Depopullimi i vendbanimeve

Depopullimi si dukuri shfaqet nga ndikimi i disa faktorëve: Kushteve natyrore, zhvillimit ekonomik, faktorëve social, nivelit të shërbimeve etj. Depopullimi i vendbanimeve në Kosovë shfaqet me pasoja të llojllojshme për vendbanimet që depopullohen dhe për vendbanimet ku imigron popullsia. Pasojat për vendbanimet ku ndodh depopullimi janë: Lënia e tokës pa punuar (ose punimi ekstensiv), largimi i fuqisë së re punëtore, largimi i personave të shkolluar, zvogëlimi i martesave dhe lindjeve, paraqitja e dukurive deviate tek fëmijët dhe të rriturit etj. Në qytete ku kryesisht vendoset popullsia gjithashtu paraqiten pasoja negative si: Rritja e çmimit të banesave, zgjerimi pa plan dhe pa kontroll i qyteteve, rritja e numrit të popullsisë dhe mungesa e infrastrukturës së nevojshme, mungesa e shërbimeve etj.

Në komunën e Vushtrrisë ekzistojnë vendbanime ku shkalla e depopullimit është shumë e lartë, si pasojë e kushteve të lartpërmendura. Harta 3 paraqet gjendjen e depopullimit në këtë komunë.



► Depopullimi sipas vendbanimeve

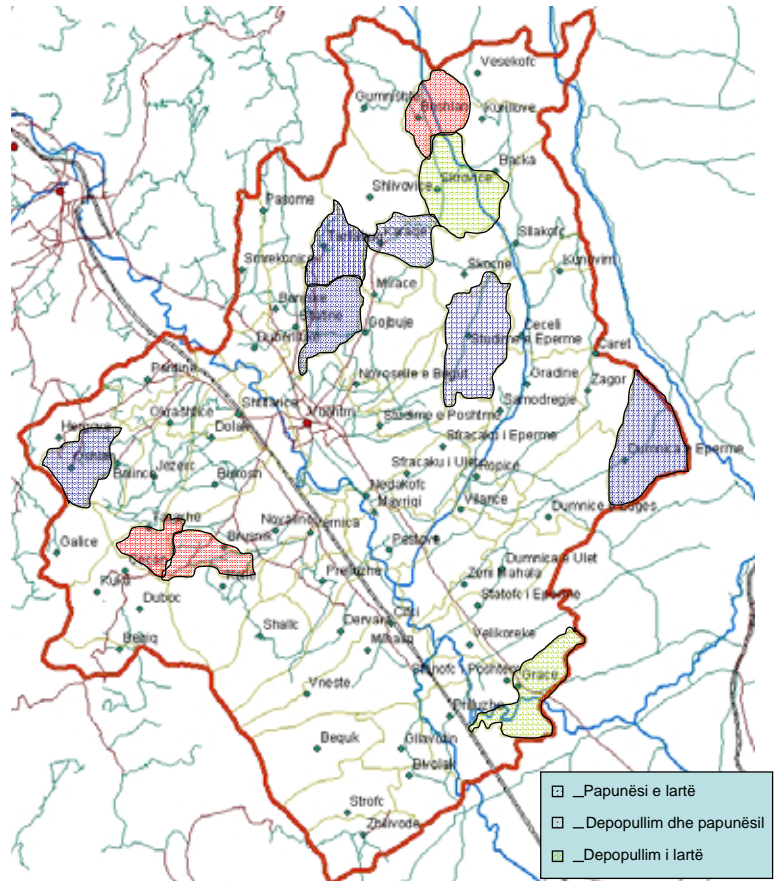
Vendbanimet si: Taraxha, Brusniku, Graca, Boshllani dhe Skroma kanë shkallë të lartë të depopullimit. Popullsia në këto fshatra është shpërngulur në mënyrë masive, ku për një periudhë kohore 5-6 vjeçare është zvogëluar përgjysmë apo edhe më shumë. Qendra kryesore gravituese e popullsisë në këtë hapësirë është qyteti i Vushtrrisë, ku pjesa më e madhe e popullsisë së shpërngulur nga fshatrat është vendosur në këtë qytet. Një pjesë më e vogël e popullsisë është vendosur në qendrat tjera të Kosovës.

Nëse krahasohet harta e depopullimit me atë të papunësisë dhe varfërisë, vërehet se viset me depopullim më të madh, kanë edhe shkallën e varfërisë dhe të papunësisë më të madhe. Në hartën 4 paraqitet depopullimi dhe papunësia më e madhe në komunën e Vushtrrisë.

► Depopullimi dhe papunësia

Në këtë hartë vërehet se vendbanimet: Taraxha, Brusniku dhe Boshllani kanë shkallë më të lartë të depopullimit, njëherit edhe të papunësisë.

Dy hartat e fundit (6 dhe 7), mund të themi se paraqesin hapësirat me kushte më të vështira të jetesës dhe njëkohësisht hapësirat ku kërkohet intervenim urgjent. Shkalla e lartë e papunësisë dhe varfërisë kanë ndikuar në depopullimin e vendbanimeve, por ekzistojnë edhe faktor të tjer që kanë rritë shkallën e depopullimit si: mungesa e shërbimeve, zhvillimi i pabarabrt ekonomik, shkalla më e ulët arsimore dhe kulturore etj.



► Depopullimi dhe varfëria

Rekomandim

Për zvogëlimin e shkallës së depopullimit rekomandohet që të stimulohet popullsia e këtyre vendbanimeve për veprimin dhe krijimin e kushteve më të mira për jetesë në këto hapësira. Që të arrihet ky rezultat është e nevojshme të hapen mundësi për zgjerimin e aktiviteteve ekonomike dhe investime në mjete teknike, lehtësime në shkollimin e të rinjve, përmirësimin e shërbimeve (rrugët, ujësjellësi, kanalizimi, energjia etj.), mbrojtja dhe menaxhimi më i mirë i resurseve natyrore.



4.1 Shërbimet e ulëta shëndetësore

Kriterin më të rëndësishëm dhe më gjerësisht të pranuar, e paraqet gatishmëria dhe aftësia për mbrojtje, përkujdesje dhe siguri të shëndetit dhe jetës së gjatë të popullatës. Çështjet e numërta shoqërore dhe ekonomike kanë ndikim të drejtpërdrejtë në shëndetin e individit dhe cilësinë e jetës së tij.

Shërbimet shëndetësore në Kosovë kryhen në disa nivele: në shërbimin parësor, shërbimin dytësor, shërbimin tretësor dhe prakta private. Shërbimet parësore kryhen në Qendrat Kryesore të Mjekësisë Familjare, Qendra të Mjekësisë Familjare dhe Ambulanca. Shërbimet dytësore kryhen në 5 Spitale Rajonale dhe dy spitale tjera në Vushtrri dhe Ferizaj. Shërbimi tretësor ofrohet në Qendrën Klinike Universitare në të cilën graviton për shërbim e tërë popullata e Kosovës.

Analiza e shërbimeve shëndetësore dhe arsimore në komunën e Vushtrrisë është bërë sipas organizimit aktual administrativ. Sipas kësaj rrjedh që Vushtrria ka 13 bashkësi lokale, dhe dy të tjera në qytet të cilat janë analizuar si tërësi.

Rezultatet e analizës janë të dhënat të cilat janë marrë nga strukturat komunale.

Aktualisht në komunën e Vushtrrisë shërbimi publik parësor kryhet nëpërmjet Qendrës Kryesore Komunale të Mjekësisë Familjare në Vushtrri, 8 Qendrave të tjera të Mjekësisë Familjare në fshatrat Smrekovnicë, Pantinë, Novolan, Druar, Maxhunaj, Vellikorekë, Prelluzhë, Dumnicë e Llugave, si dhe 9 ambulancave (punteve shëndetësore) në fshatrat Gumnishtë, Skromë, Bajskë, Gojbulë, Samadrexhë, Oshlan, Dubovc, Gracë, dhe Strovç. Shërbimet dytësore kryhen në Spitalin e Vushtrrisë.

Paraqitja sa më reale e nivelit të shërbimeve shëndetësore në komunën e Vushtrrisë është realizuar përmes analizës së indikatorëve si:

- objektet shëndetësor/nr. banorëve
- kuadri shëndetësor/nr. banorëve
- kuadri përkatës-kualifikimi i personelit mjekësor
- largësia e shërbimeve shëndetësore.



► Shtirja hapësinore e shërbimeve shëndetësore dhe niveli i tyre.

Pasi që ambulancat në Bajskë, Gojbulë dhe Gracë si dhe Qendra e Mjekësisë Familjare në Prelluzhë janë shërbime shëndetësore jashtë sistemit të integruar kosovar si rrjedhojë dalin këto konstatime:

- Shërbimet shumë të ulëta shëndetësore: B.L e Gojbulës, B.L e Nadakovcit
- Shërbimet e ulëta shëndetësore: B.L e Skromës, B.L e Prelluzhës
- Shërbimet e mesme: B.L e Samadrexhës, B.L e Dubovcit
- Shërbimet e mira shëndetësore: B.L e Smrekovnicës, B.L e Pantinës, B.L e Nevolanit, B.L e Druarit, B.L e Maxhunajt, B.L e Stanovcit të Epërm, B.L e Dumnicës së Llugave

► Shtrirja hapësinore e mungesës së shërbimeve shëndetësore

Shërbimet jashtë sistemit të integruar kosovar:

- Ambulanta e Gracës
- Ambulanta e Banjskës
- Ambulanta e Gojbulës
- Qendra e Mjekësisë familjare e Prelluzhës

Mungesa e objekteve shëndetësore:

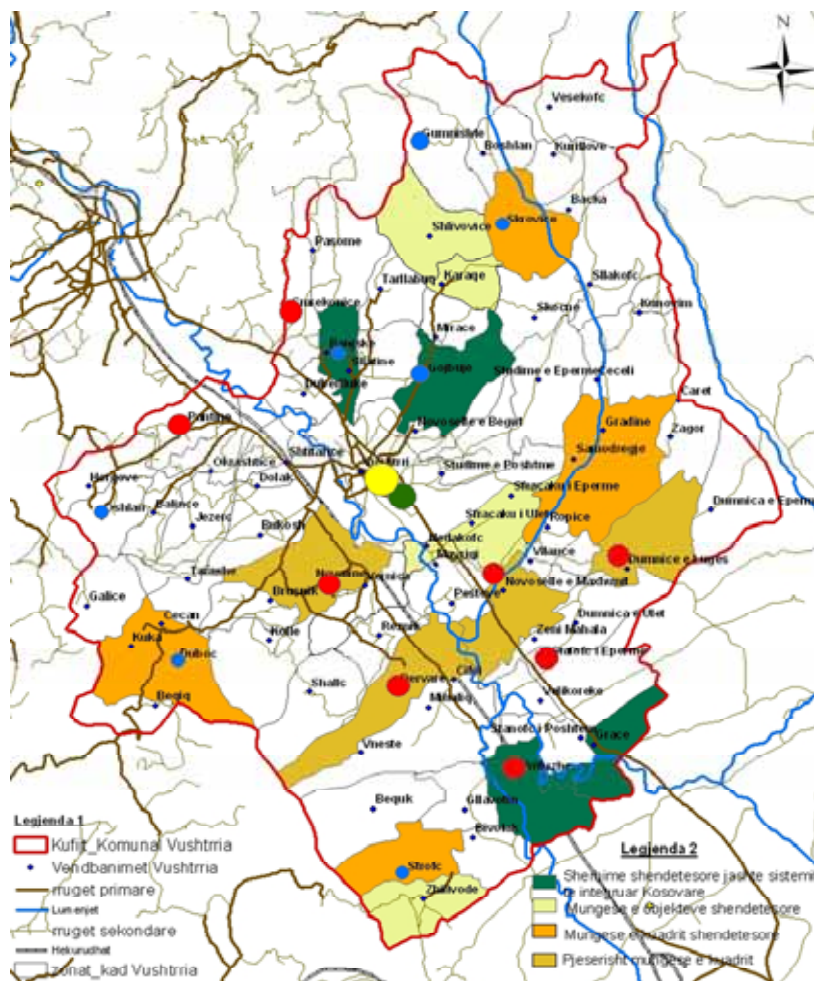
- B.L të Gojbulës (Shlivovicë ose Karaqë),
- B.L të Prelluzhës (Zhilivodë),
- B.L të Nadakovcit (Nadakovc dhe Mavriq)

Mungesa e kuadrit:

- Ambulanta e Skromës,
- Ambulanta e Samadrexhës,
- Ambulanta e Strovcit,
- Ambulanta e Dubovcit

Mungesa e pjesërishme e kuadrit:

- QMF e Novolanit
- QMF e Druarit
- QMF e Maxhunajt
- QMF e Dumnicës së Llugave



Rekomandim

Pasi që ambulanca e Gojbulës nuk mundëson shërbime shëndetësore për arsye se nuk është e integruar në sistemin kosovar, nuk ka infrastrukturë rrugore të zhvilluar dhe shërbime të transportit, banorët e kësaj bashkësie lokale (Gojbulës), janë të detyruar të kalojnë distancë të gjatë për të arritur deri te shërbimi i parë shëndetësor. Rekomandohet që në këto vendbanime (Karaqë, Shlivovicë) të lehtësohet mundësia e qasjes në shërbimet shëndetësore duke organizuar transport për banorët ose të ndërtohet një objekt i ri shëndetësor.

Poashtu edhe Qendra e Mjekësisë Familjare në Prelluzhë nuk është e integruar në sistemin kosovar, kështu që banorët e kësaj bashkësie lokale (Prelluzhës) shërbimet shëndetësore i kryejnë në ambulanten e Strovcit e cila është e mbingarkuar. Mu për këtë arsye rekomandohet ndërtimi i një objekti të ri shëndetësor (Zhilivodë) për banorët e kësaj bashkësie lokale.

Banorët e bashkësisë lokale të Nadakovcit gjithashtu duhet të kalojnë distancë të gjatë për të arritur deri te shërbimi i parë shëndetësor. Rekomandohet që në këto vendbanime (Nadakovc ose Mavriq) të lehtësohet mundësia e qasjes në shërbimet shëndetësore duke organizuar transport për popullatë ose të ndërtohet një objekt i ri shëndetësor për banorët e këtyre vendbanimeve.

Po ashtu vërehet qartë mungesa e kuadrit profesional shëndetësor, si dhe kuadri aktual shëndetësor është i pa specializuar. Lidhur me këtë duhet punuar në zhvillimin e kapaciteteve të reja superiore si dhe në aftësimin e atyre ekzistuese.

4.2 Shërbimet e ulëta arsimore

Zhvillimi afatgjatë i një vendi varet drejtpërdrejtë nga cilësia dhe tërësia përmbajtjesore e edukimit të të rinjve të saj. Kjo vlen në veçanti për Kosovën, kur të kihet parasysh se popullata e saj është ndër më të rejtat në Evropë.

Sistemi arsimor në komunën e Vushtrrisë zhvillohet në tri nivele: arsimin parashkollor, fillor dhe të mesëm. Në analizë është marrë vetëm arsimi fillor edhe ato shkollat fillore të plota të pavarura (prej klasës së I-IX).

Në komunën e Vushtrrisë ka 24 shkolla fillore me 20 paralele të ndara fizike. Paraqitja sa më reale e nivelit të shërbimeve shëndetësore në komunën e Vushtrrisë është realizuar përmes analizës së indikatorëve si:

- sipërfaqja shkollore/nr. nxënësve
- kuadri arsimor/nr. nxënësve
- kuadri përkatës-kualifikimi i mësimitdhënësve
- largësia e objekteve shkollore.



► Shtirja hapësinore e shërbimeve arsimore dhe niveli i tyre.

Shërbimet shumë të ulëta arsimore:

- B.L e Gojbulës
- B.L e Nadakovcit

Shërbimet e ulëta arsimore:

- B.L e Novolanit
- Vushtrri

Shërbimet mesatare arsimore:

- B.L e Skromës
- B.L e Smrekovnicës
- B.L e Pantinës
- B.L e Maxhunajt
- B.L e Dumnicës së LLugave
- B.L e Samadrexhës

Shërbimet e mira arsimore:

- B.L e Prelluzhës
- B.L e Stanovcit të Epërm
- B.L e Dubovcit

► Shtrirja hapësinore e mungesës së shërbimeve arsimore

Shërbimet jashtë sistemit të integruar kosovar:

- Shkolla e Prelluzhës
- Shkolla e Gracës
- Fshati Gojbulë
- Fshati Banjskë

Mungesa e shërbimeve arsimore:

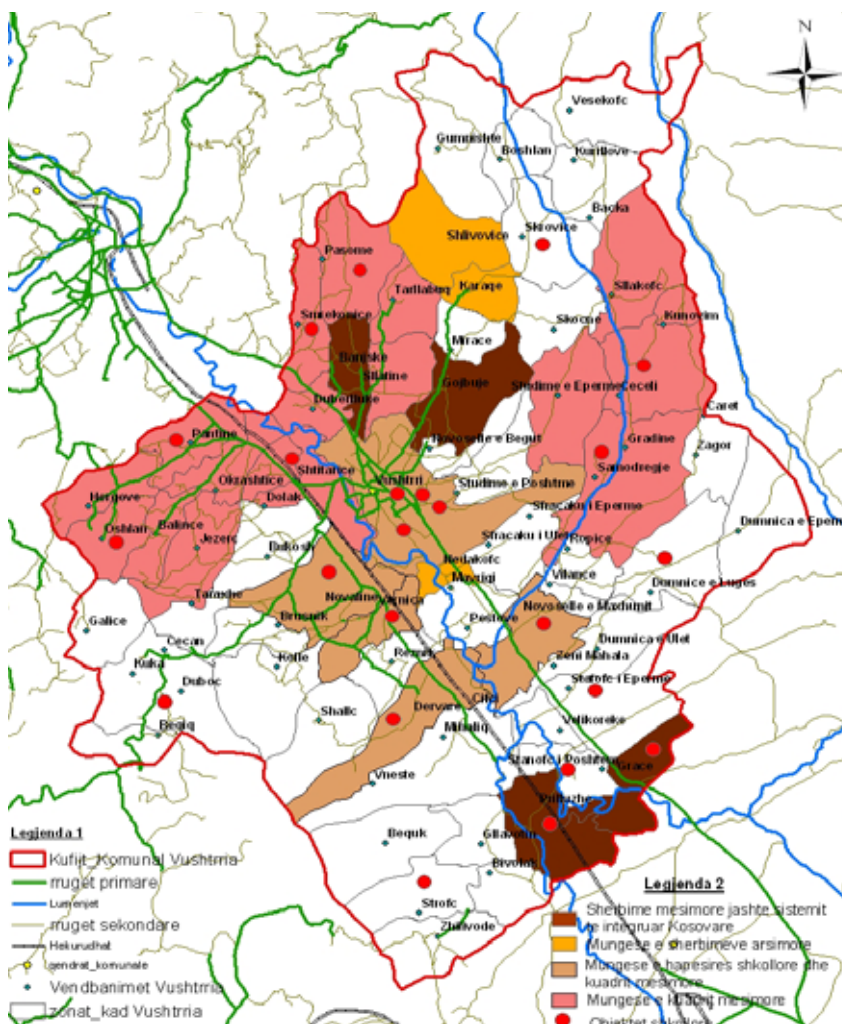
- B.L e Gojbulës (Shlivovicë ose Karaqë)
- B.L e Nedakovcit (Nedakovc ose Mavriq)

Mungesa e hapësirës shkollore dhe kuadrit:

- Shkollat e Vushtrrisë
- Shkolla e Nevolanit
- Shkolla e Druarit
- Shkolla e Maxhunajt

Mungesa e kuadrit:

- Shkolla e Smrekovnicës
- Shkolla e Pantinës
- Shkolla e Samadrexhës



Rekomandim

Pasiqë bashkësia lokale e Gojëbulës nuk ka infrastrukturë rrugore të zhvilluar dhe shërbime të transportit, nxënësit e kësaj bashkësie lokale janë të detyruar të kalojnë distancë të gjatë për të arritur deri te shkolla më e afërt. Rekomandohet që në këto vendbanime (Karaqë, Shlivovicë) të lehtësohet mundësia e qasjes në shërbimet arsimore duke organizuar transport për nxënës. E njëjta vlenë edhe për bashkësinë lokale të Nedakovcit.

Mungesa e hapësirës shkollore është e theksuar në shkollat e Vushtrrisë, shkollën e Nevolanit, Druarit dhe në shkollën e Maxhunajt. Mu për këtë arsye rekomandohet ndërtimi i objekteve shkollore për nxënësit e këtyre vendbanimeve.

Mungesa e kuadrit profesional arsimor vërehet në shkollën e Smrekovnicës, Pantinës dhe në shkollën e Samadrexhës. Në këtë kuptim duhet ndihmuar më tej zhvillimin profesional të punëtorëve shkencorë të rinj dhe të atyre ekzistues.

5. Degradimi i trashëgimisë kulturo-historike

Si në shumë vende të Evropës Juglindore, edhe në Kosovë, sistemi i përkujdesjes në përbërësit e saj për vlerësim dhe konservim të trashëgimisë kulturore me vlera: arkitekturore, arkeologjike, të luajtshme, arkivore dhe shpirtërore, nuk është në nivel të duhur dhe në harmoni me parimet dhe kërkesat bashkëkohore.

³Vushtrria është lokalitet antik, mesjetar dhe bashkëkohor, që gjatë historisë së saj ka luajtur rol me rëndësi në pikëpamje ekonomike, politike dhe qytetare. Vushtrria ka qenë në të kaluarën e saj të ndritshme, një nga qendrat administrative, ushtarake dhe kulturore, etimologjia e së cilës është pellazgjike-ilire-shqipe.

Siç e dimë nga historia lokalitete më të mëdha janë ndërtuar pranë vijave më të rëndësishme të komunikacionit. Këto vija kanë luajtur rol të rëndësishëm të krijimit dhe zhvillimit të qytetit.

Në komunën e Vushtrrisë objektet kulturo historike janë të shumta dhe të lloj-llojshme, të cilat janë si rrjedhojë e lashtësisë së këtij qyteti. Vushtrria konsiderohet ndër qytetet më të vjetra në Kosovë dhe më gjerë dhe populli i këtij vendi ka kaluar nëpër kultura të ndryshme, si pasojë e sundimeve nga Romakët, Turqit, Sllavët etj. Gjatë periudhave të ndryshme kohore sunduesit përpos imponimit të kulturave të tyre, kanë investuar edhe në ndërtimin e objekteve të ndryshme kulturore dhe fetare (xhami, kisha, kulla, ura, hamame etj.) Objektet e lashta kulturore dhe historike gjenden kryesisht në qytetin e Vushtrrisë dhe në disa fshatra afër tij. Këto objekte kanë rëndësi të madhe sepse tregojnë të kaluarën e këtyre vendbanimeve, duke përfshirë: mënyrën e jetesës, kulturën, besimet fetare, sundimet e huaja etj.

Monumentet më të rëndësishme kulturo-historike:



► **Kalaja e Vushtrrisë** - Sipas mënyrës së ndërtimit, përbërjes së materialit ndërtimor dhe të dhënave tjera të shkencave ndihmëse të historisë, është iliro-dardane, e rindërtuar në mesjetë. Ndërtimi është bërë nga gurët me formë të çrregullt dhe janë të lidhur me gëlqere të shuar. Sipërfaqja e kalasë është rreth 1.100 m². Pjesë e kalasë është edhe pyrgu me sipërfaqe rreth 100 m². Muret e kalasë janë të larta 10-12 m.



► **Ura e Gurit** - monument tjetër me radhë, e cila gjendet në pjesën veri-perëndimore të hyrjes së qytetit gjegjësisht mbi shtratin e thatë të lumit Sitnicë, uji i të cilit për shkak të përbërjes pedologjike e ndërroi rrjedhjen për disa dhjetëra metra në perëndim. Ura është ndërtuar nga blloqet e gurit, të cilat, si duket janë marrë nga kodrina e qytetit antik Samadrexhe. Gurët janë të gjatë, rreth 1m të trashë, 30-40 cm, të gdhendur mirë e të murosur me rende paralele. Ura me pjesët shtese anësore është e gjatë rreth 135m dhe e gjerë rreth 6 m e ndërtuar mbi 9 harqe. Gojëdhënat thonë se i ka pasur 12 harqe, por ato janë mbuluar me dhe në anët anësore.

³ Informata e marrë nga K.K.Vushtrri



► **Banjo publike (hamami)** - Kjo banjo është ndër banjot më të vjetra në Ballkan. Ajo përbëhet nga një ambient i madh i hyrjes 4x10m e pastaj gjendej salla e madhe.



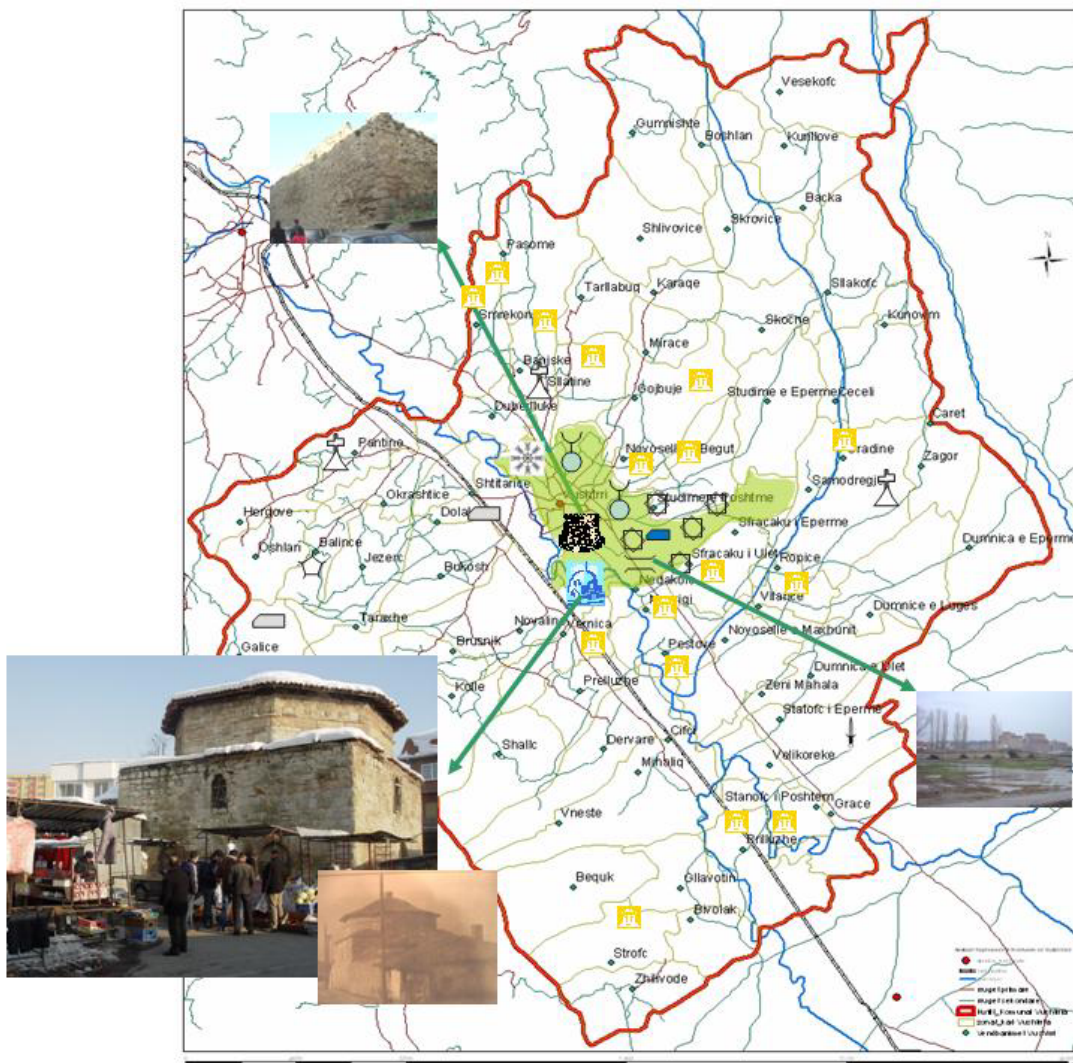
► **Xhamia e vjetër (Xhamia e Çarshisë)** – e ndërtuar në vitin 1878, më vonë e rrënuar prej materialit të të cilës është ndërtuar Xhamia e mbretit e cila është shkatërruar përsëri nga serbët më 1 Prill 1999, bashkë me Çarshinë e Vjetër të qytetit.

Në hartën e mësipërme janë të paraqitura objektet e trashëgimisë kulturo-historike dhe lokalitetet arkeologjike.

Shtrirja hapësinore e këtyre objekteve është kryesisht në pjesën qendrore të komunës së Vushtrrisë, në zonën përgjatë rrugës magjistrale Mitrovicë-Prishtinë.

Mungesa e informatave të nevojshme (inventarizimi më detal) dhe propozimin për mbrojtjen e tyre në bazë të kategorisë së dëmtimit të objekteve me trashëgimi kulturo-historike, vështrëson vlerësimin e gjendjes së objekteve me vlera kulturo-historike.

Rëndësia e trashëgimisë kulturore dhe historike është e madhe edhe në kohën e sotme, meqenëse këto objekte janë tërheqëse për vizitorë, që do të mundësonin zhvillimin e turizmit kulturor i cili do të ndihmonte zhvillimin e përgjithshëm ekonomik në komunën e Vushtrrisë. Këto objekte duhet të mbrohen dhe të mirëmbahen nga faktori njeri sepse ato në të vërtetë janë vlera historike që tregojnë të kaluarën e këtij populli.



Rekomandim

- Diversitetin e pasur të trashëgimisë kulturore materiale dhe jomateriale, në variacione të ndryshme, por në gjendje shumë të amortizuar fizike dhe e rrezikuar deri në zhdukje.

Sot Kosova, në Mileniumin e Ri, po zhvillohet pranë mekanizmave parashtrues të një vendi në tranzicion, andaj është e rëndësishme të sqarojmë: Nga vijmë ? Kush jemi ? Si t'a trasojmë ardhmërinë humane?

Mbi këtë rishikim, trajtimi i trashëgimisë kulturore është detyrë madhore me domosdoshmëri për:

- Të penguar dukuritë aktuale të cilat rrezikojnë trashëgiminë kulturore në tërë territorin e Kosovës.
- Ridefinojë rolin dhe përfshirjen e trashëgimisë kulturore në të gjitha proceset e rindërtimit dhe zhvillimit të vendit, me qëndrueshmëri dhe dobishmëri shoqërore dhe ekonomike.
- Të ridefinojë strukturën dhe mekanizmat institucional, ligjor, administrativ, politik dhe buxhetor për përkujdesjen ndaj trashëgimisë kulturore me vlera arkitekturore, arkeologjike, mjedisore, të luajtshme, arkivore dhe shpirtërore në konceptin e integruar.
- Krijimin e sistemit për dokumentim dhe inventarizim si dhe informim.
- Funkcionalizimin e Ligjit për trashëgimi kulturore në koncepte bashkëkohore.

6. Humbja e tokës bujqësore

Kosova ka një sipërfaqe prej afro 1.1 milion ha, nga e cila 53 % është tokë bujqësore. Prej sipërfaqes së përgjithshme bujqësore 88 % e tokës bujqësore është në pronësi private dhe 12 % është në pronësi të ndërmarrjeve shoqërore. Në Kosovë dendësia e popullsisë është 204 banorë km². Sipërfaqja e tokës punuese për kokë banori vlerësohet se është rreth 0.15 ha.

Viteve të fundit humbja e tokës bujqësore shumë intensive. Nuk ka të dhëna të sakta por vlerësohet se në Kosovë humbin rreth 2600-3000ha në vit. (burimi: MBPZHR , Raport mbi gjendjen e tokave bujqësore që janë atakuar nga ndërtimet e egra dhe propozimi i masave për parandalimin e kësaj dukurie).

Në mungesë të mbrojtjes institucionale, Kosova humb tokë bujqësore në forma të ndryshme.

Mënyrat e humbjes së tokës bujqësore janë :

Humbjet e përhershme të tokës:

- Vendbanimet
- Veprimtarit komerciale
- Industria
- Komunikacioni
- Akumulimet e ujit
- Aeroportet

Humbjet e përkohshme të tokës

- Mihjet sipërfaqësore
- Eksploatimi i rërës, zhavorrit dhe argjilës
- Hedhurinat e automjeteve (deponitë)
- Mbeturinat industriale
- Mbeturinat komunale
- Procesi i erozionit, degradimit, gërryerjet e lumenjve etj.

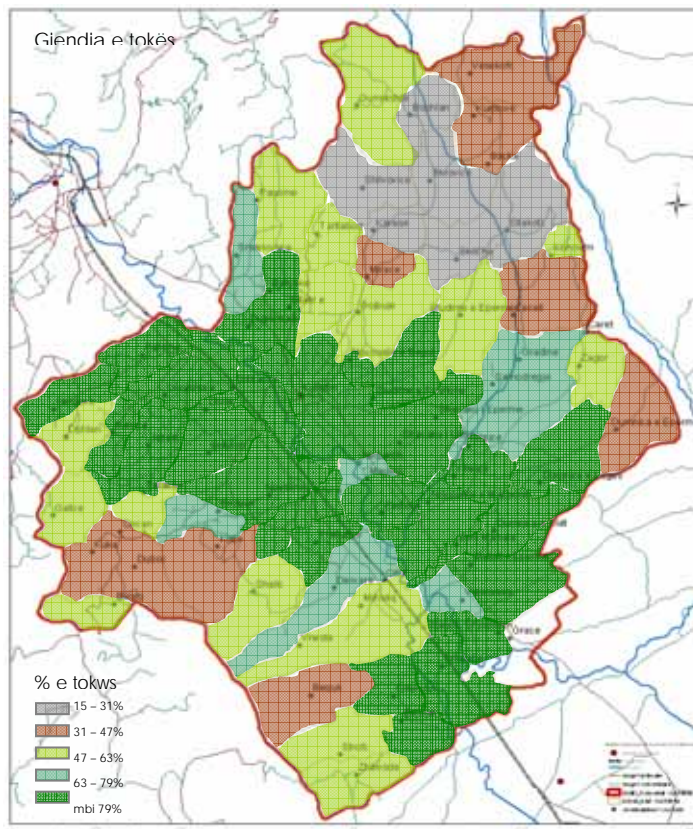
Tokat e klasit të I,II,III dhe IV janë toka të mbrojtura me ligjin mbi tokat bujqësore.

Komuna e Vushtrrisë favorizohet nga kushtet shumë të përshtatshme natyrore për zhvillimin e bujqësisë.

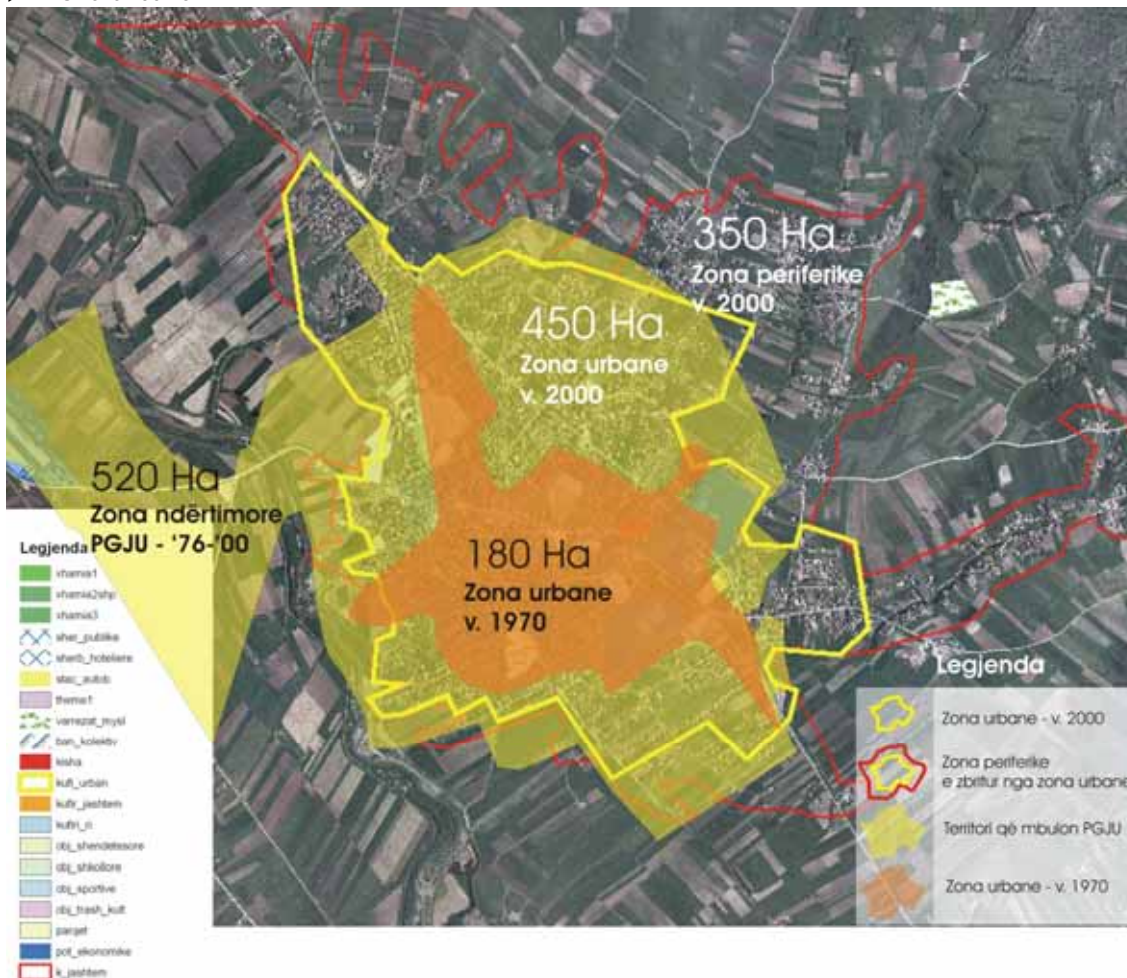
Këtë e bëjnë të mundshme kushtet e favorshme natyrore (klima, ndërtimi pedologjik, hidro-grafia). Pjesa e ulët fushore e cila shtrihet përgjatë lumit Sitnica është tokë shumë pjellore dhe me kushte të mira për kultivimin e kulturave bujqësore. Pjesët në veri dhe jug-perëndim të komunës kanë lartësi më të madhe mbidetare dhe konsiderohen si vise kodrinore dhe tokat në këto hapësira janë më pak pjellore.

► Fondi i tokës bujqësore

Harta e mësipërme paraqet fondin e tokës bujqësore në komunën e Vushtrrisë për vitin 2004. Nga fondi që kanë vendbanimet, shihet se pjesa qendrore e komunës së Vushtrrisë apo zona përgjatë lumit Sitnica ka përqindje më të madhe të tokës kualitative bujqësore.



► Zona urbane



Në kontekstin e shfrytëzimit të tokës bujqësore, është bërë analiza hapësinore për qytetin e Vushtrrisë. Analiza ka të bëjë me sipërfaqen e zonës urbane në periudha të ndryshme kohore, ndryshimi dhe kahet e zhvillimit të saj.

Sipas hartës topografike të vitit 1970, zona urbane apo zona e qytetit të atëhershëm përfshinte një sipërfaqe prej përafërsisht ~180ha. Kjo zonë është zhvilluar duke marrë një formë krejtësisht të re me një sipërfaqe prej përafërsisht 450ha e analizuar nga ortofoto e vitit 2000. Duke mos analizuar përmbajtjen, shihet se, sipërfaqja e kësaj zone nuk dallon shumë nga ajo e planifikuar sipas Planit Gjeneral Urbanistik '76-'00, zona ndërtimore përfshinë sipërfaqen prej përafërsisht 520ha.

Zona periferike e qytetit, e zhvilluar në drejtimin veri-lindje zë një sipërfaqe prej ~350ha dhe nëse i referohemi trendit të zhvillimit kjo zonë shumë shpejtë do të bëhet pjesë e zonës urbane.

Kur krahasohet sipërfaqja e vitit 1970 (180ha) me sipërfaqen e gjendjes në terren e analizuar nga ortofoto e vitit 2000 shihet se zona urbane është rritur për 2.5 herë (450ha). Me këtë trend të zhvillimit, qyteti i Vushtrrisë do të zë një sipërfaqe ~1200ha ose nga sipërfaqja e tokës do të humben rreth 800ha tokë kualitative bujqësore.

Rekomandohet:

- Ndërmarrja e masave për zhvillimin e politikave hapësinore, në nivel të Kosovës por edhe komunal, që të parandalohet humbja e tokës bujqësore, si resurs shumë i rëndësishëm në këtë rast për qytetin e Vushtrrisë dhe komunën në përgjithësi.
- Zonimi i tokave (përcaktimi i zonave të cilat do të përdoren vetëm për kultivimin e kulturave bujqësore dhe jo për qëllime tjera);

- Me rastin e zgjerimit të qyteteve dhe vendbanimeve (me planet urbanistike), të mbrohet toka sidomos kategoria e I,II,III,IV, në harmoni mbi Ligjin për tokat bujqësore si dhe kategoritë tjera të tokës të cilat janë nën sistem të ujitjes.
- Me informatën e fondit të mëparshëm të tokës bujqësore do të mundësohet vlerësimi i humbjes së tokës bujqësore (ku dhe sa) në vendbanim, BL apo komunë.
- Që të realizohet një zhvillim i mirëfilltë bujqësor në komunë kërkohet mbrojtje dhe shfrytëzim racional i tokës bujqësore, organizim i mirë shoqëroro-ekonomik , investime në mjete dhe teknologji të punës, fillim i një bujqësie intensive (me teknologji bashkohore), hapjen e mini-fabrikave për përpunimin e produkteve bujqësore dhe blegtorale.

7. Kualiteti i banimit

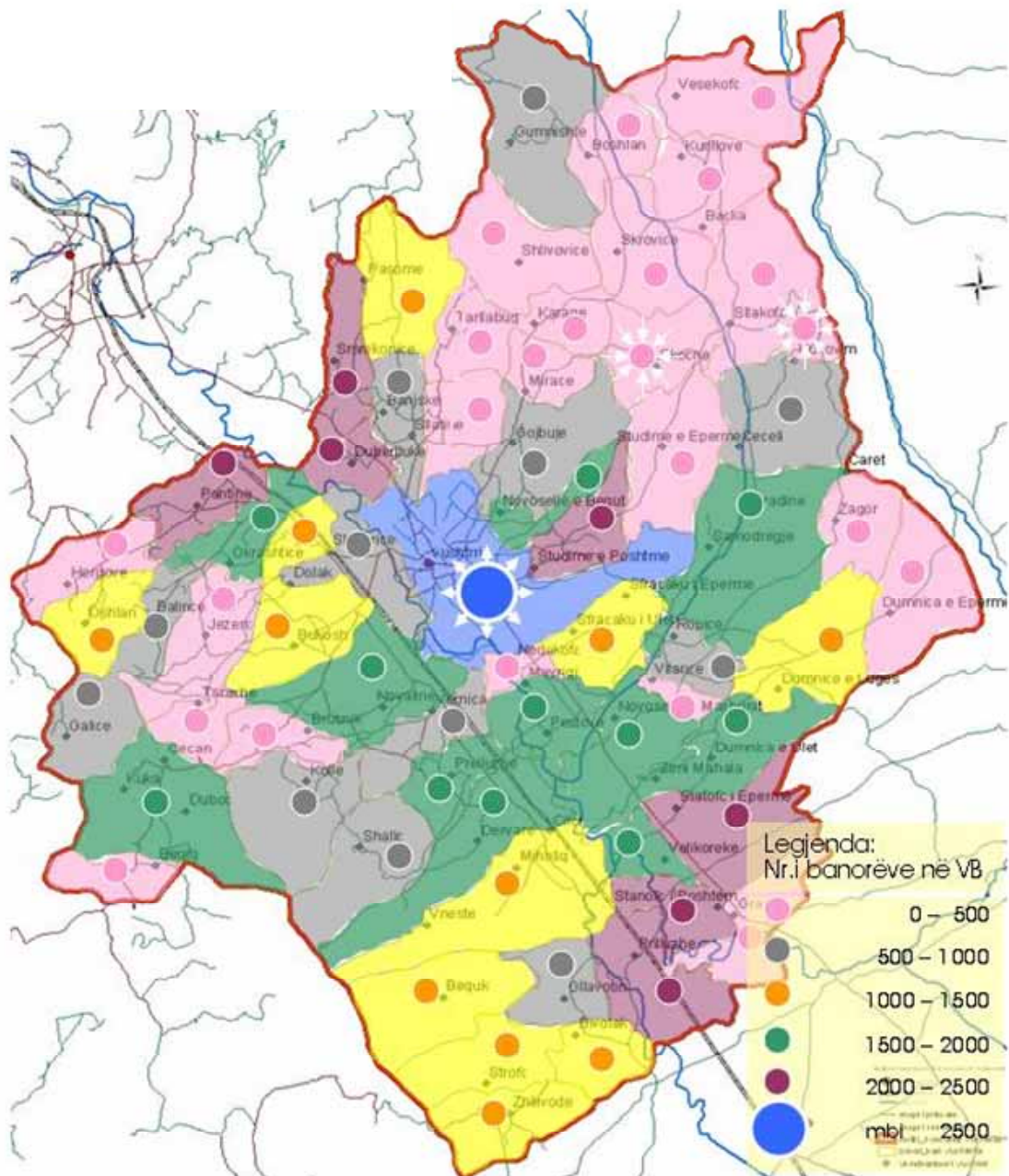
Që të kemi pasqyrë më të çartë të kualitetit të banimit është e domosdoshme t'i kemi vlerësimet e çështjeve tjera (infrastruktura, shërbimet komunale, hapësirat përcjellëse etj.) të cilat në fund do të na japin rezultatin e kualitetit të banimit dhe kualitetin e jetës në përgjithësi.

Çështja e banimit trajtohet në aspekte të ndryshme (kualiteti i jetës, të ardhurat, shkalla e varfërisë, punësimi, arsimimi, infrastruktura shërbyese, shërbimet publike etj.), të gjitha këto janë të ndërlidhura dhe kanë ndikim të drejtpërdrejtë në kualitetin e banimit.

ANALIZA HAPESINORE

ANALIZA HAPESINORE – KOMUNA E VUSHTRRISE

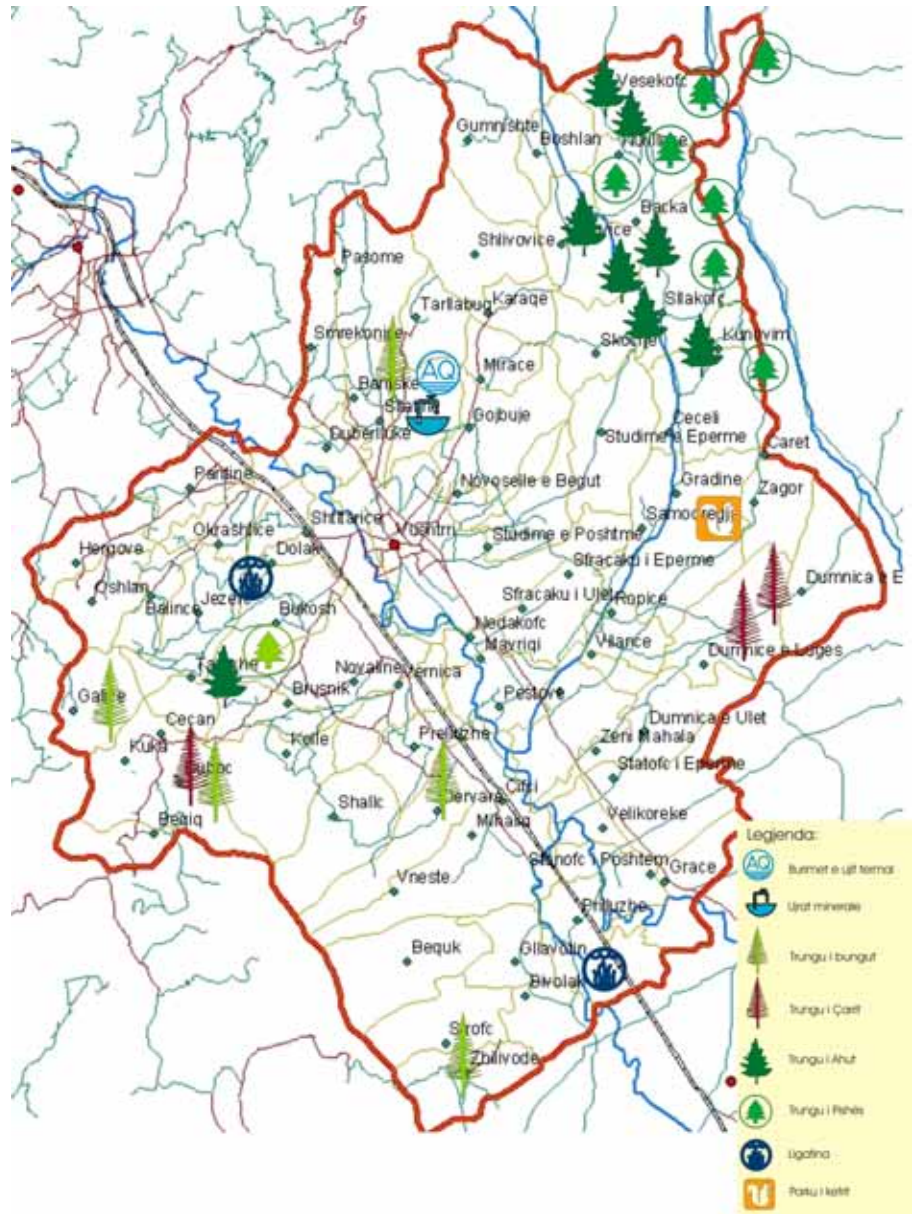
Vushtrria si komunë numëron mbi 100.000 banorë nga të cilët ~40% jetojnë në qytetin e Vushtrrisë ndërsa pjesa tjetër është e shpërndarë në gjithsej 67 vendbanime tjera. Vendbanimi më i vogli duke i përjashtuar vendbanimet (Kunovik dhe Skoçan) që momentalisht nuk kanë asnjë banorë është Taraxha me 70 banorë dhe Boshlani me vetëm 20 banorë. Ndërsa, vendbanimet me më shumë banorë duke përjashtuar qytetin e Vushtrrisë janë Pantina dhe Doberlluka me mbi 2300 banorë. Pjesa tjetër e vendbanimeve të shpërndara në gjithë territorin e komunës kanë një mesatare prej rreth 900 banorëve për vendbanim. Në bazë të fotografive ajrore karakteristika kryesore e vendbanimeve është se ato janë të tipit të shpërndarë dhe i përgjigjen karakteristikave të përgjithshme të vendbanimeve në Kosovë.



► Struktura e vendbanimeve, varësisht nga numri i banorëve, të kategorizuar në 6 ndarje.

Rajoni i Vushtrrisë karakterizohet me biodiversitet dhe trashëgimi natyrore të pasur. Ka potencial natyror që ofron mundësi për zhvillimin e turizmit malor. Malet e Qyqavicës dhe të Shalës janë të njohura për bukuritë e tyre, ofrohen mundësi të mëdha për zhvillimin e turizmit malor dhe dimëror. Burimet termale dhe termominerale janë po ashtu potencial për zhvillim të turizmit shëndetësor.

- Objektet (zonat) me trashëgimi natyrore



Duke e marrë parasysh vlerën natyrore, shkencore, kulturore, historike dhe edukativo-arsimore të objekteve (zonave) të paraqitura në hartë, sugjerohet nga IMNK-ja, që të aprovohet iniciativa për mbrojtje të tyre.

Rekomandohet:

- Aplikimi i legjislacionit për mbrojtje të natyrës.
- Efikasitet më i madh i organeve menaxhuese për mbrojtje të natyrës, në pajtim me kriteret vendore dhe ndërkombëtare.
- Ngritja e vetëdijes së popullatës në ruajtjen e zonave të mbrojtura.
- Investimet në mbrojtjen dhe popullarizimin e objekteve dhe zonave me trashëgimi natyrore, si potencial të mundshëm të zhvillimit ekonomik.

8. Zonat e rrezikuara nga vërshimet dhe erozioni

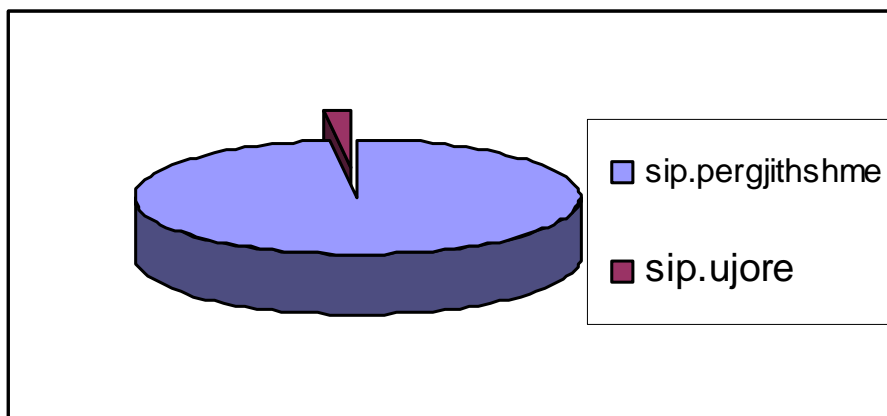
Shikuar në tërësi, gjendja e tanishme e rregullimit të ujërrjedhave dhe mbrojtjes nga vërshimet në territorin e Kosovës është e pa volitshme. Në bazë të shënimeve është konstatuar se gjatësia e përgjithshme e ujërrjedhave të cilat i dëmtojnë vërshimet në Kosovë është 495km, ndërsa e lumit Sitnicë me degët e veta 205km, nga kjo gjatësi është rregulluar 60km ose rreth 30%, mirëpo nuk kanë arrit efektin e dëshiruar për parandalimin e vërshimeve.

Territori i komunës së Vushtrries ka një rrjet të dendur hidrografik, i cili i takon pellgut të Detit të Zi. Sitnica është lumi më i rëndësishëm, i cili mbledh të gjitha rrjedhjet ujore të Komunës së Vushtrrisë.

Nga ana e djathtë në lumin Sitnicë derdhen këta lumenjë: Llapi, Samadrexhe, Tërstena, Banja dhe Gjyteza, ndërsa në anën e majtë merr vetëm disa përrrenj dhe përroska periodike të cilat burimet i kanë në shpatiet lindore të maleve të Qyçavicës.

Vlerat karakteristike shumëvjeçare të rrjedhjeve ujore në lumin Sitnicë (st.Nedakovc) është 5.4 l/sek/km² ose 13.94 m³/sek (për nga sasia është lumi i katërt me rradhë në Kosovë).

Sipërfaqja ujore në komunën e Vushtrrisë është rreth 700 ha ose 2% e sipërfaqës së përgjithshme të komunës.



Nga vërshimet janë të rrezikuara rreth 600ha tokë punuese të kategorisë I-IV dhe mbi 200 shtëpi banimi me rreth 1300b,ndërsa nga erozioni janë në rrezik të vazhdueshëm me tendencë rritje rreth 6500ha ose 18.0% të territorit të komunës.

Sipërfaqet e rrezikuara nga vërshimet shtrihen në të dy anët e lumit Sitnicë,Llap, Tërstenë dhe Lumëkuq, nga të cilat më të rrezikuarat shtrihen përgjatë lumit Sitnicë, e sidomos në grykderdhje të lumit Llap ku rreth 260 ha dhe rreth 75 shtëpi janë të rrezikuara.

Periudha kohore e vërshimeve është më së tepërmi gjatë muajve Prill-Maj, atëherë kur rexhimi pluviometrik është i përzier (shkrirje borë - reshje shiu).

Lumi Sitnica ka një sipërfaqe të madhe ujëmbledhëse atëherë rexhimi fluviometrik rritet po në atë periudhë kohore ku shtrati i lumit nuk mund të pranojë të plotat dhe si pasojë shkaktohen vërshimet.

Faktor tjetër është edhe faktori njeri që me veprimtaritë e veta ndikon në rritjen e shkallës së rrezikshmërisë të vërshimeve:

- Çrregullimi natyror i shtratit të lumit (nxjerrja ilegale e inerteve),
- Ngushtimi i shtratit të lumit nga uzurpimet
- Hedhja e mbeturinave të ngurta në shtretërit e lumenjve,
- Mbjellja e bimëve të larta si dhe atyre të vetë-rritura pran brigjeve të lumenjve etj
- Shkatërrimi i objekteve hidroteknike dhe moskujdesi i vazhdueshëm (argjinaturat) etj.

► Pasqyra e gjendjes së tanishme e sipërfaqeve të tokave bujqësore dhe vendbanimeve të rrezikuara nga vërshimet.

Lokacioni	Shtëpi banimi të rrezikuara nga vërshimi
Prelluzhë	75
Grykë,Ceceli	44
Vushtrri	90
Lokacioni	Sip.e rrezikuara nga vërshimet ne ha
Vushtrri	30
Prelluzhë,Gllavotin,Bivolak,Zhilivod,Strofc,Bequk	260
Gracë,Stanofc i Ulët,Lumëmadh	80
Druar	40
Nedakovc,Pestov,Mavriq	40
Novolan,Vërnice	70
Begaj, Gojbulë,Martinaj	40
Dobërlukë,Smrekonicë	40

Rekomandimet

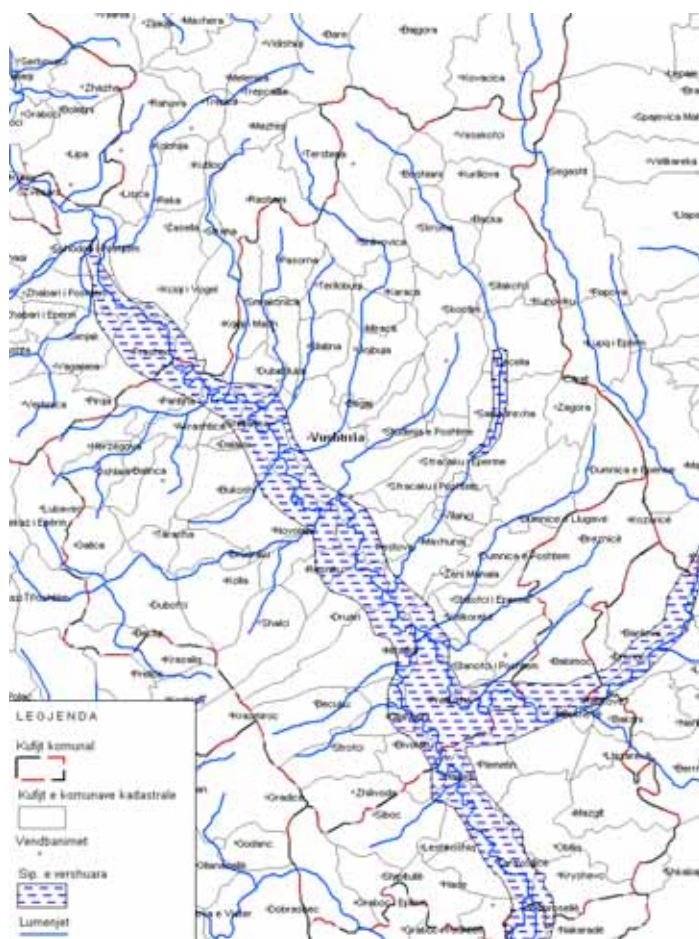
- Rregullimi i shtratit lumor mbi baza natyrore
- Pastrimi i shtratit të lumit nga mbeturinat e ngurta
- Mirëmbajtja dhe ndërtimi i argjinaturave (sipas nevojës)
- Përcaktimi i kriterëve profesionale për shfrytëzimin e inerteve si dhe ndalimi i shfrytëzuesve ilegal.
- Eliminimi i pengesave natyrore përgjatë shtratit të lumit etj.

► Sipërfaqet e rrezikuara nga vërshimet

Erozioni rrezikon natyrën dhe begatitë e krijuara dhe të planifikuara të njeriut, ku manifestohet me degradimin e tokës bujqësore dhe pyjore, të bimëve, me bartjen dhe akumulimin e materialit eroziv, i cili ndikon në sipërfaqet bujqësore dhe në vendbanime.

Rreth 6000km² ose 56% e territorit të Kosovës është e rrezikuar nga kjo dukuri natyrore që i takon shkallës së I,II,III të erozionit, (I-erozion shumë i fortë, II-erozion i fortë dhe III-erozion i mesëm) Vetëm në pellgun e Sitnicës nën ndikim të erozionit janë rreth 1400km² ose rreth 48% e sipërfaqes së pellgut të lumit (kategoria I,II,III).

Edhe në territorin e Vushtrrisë janë prezent vërshimet dhe erozioni, ku për pasojë është rreziku i humbjes së tokës bujqësore dhe dëme të mëdha në ekonominë familjare



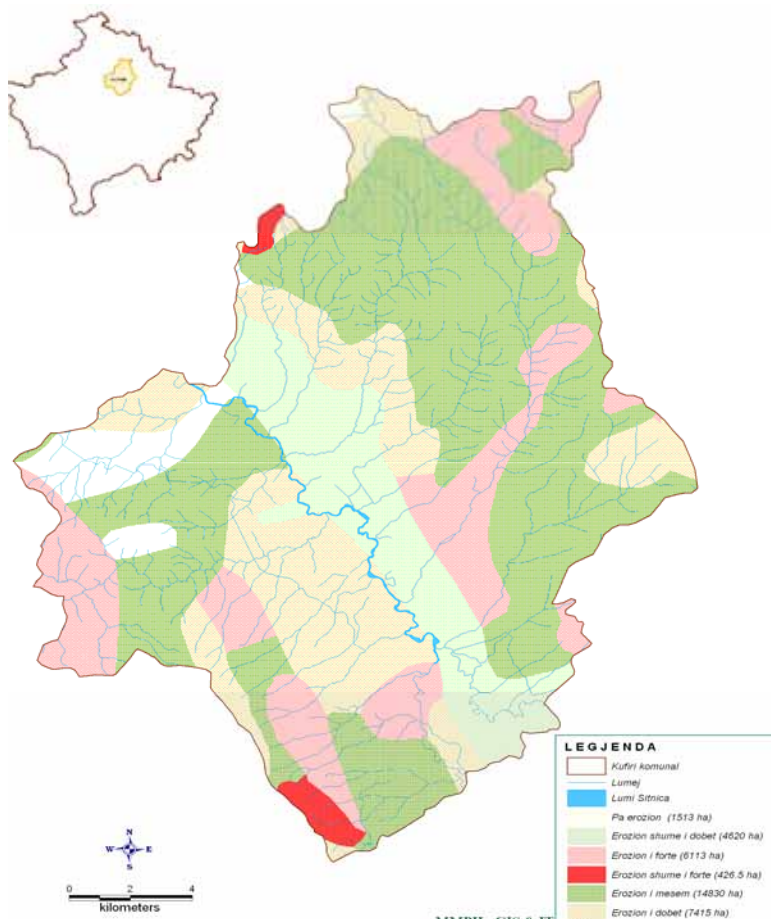
Erozioni-është dukuri natyrore prezent në territorin e komunës së Vushtrrisë.

Në bazë të analizave të paraqitura në hartë janë ndarë këto kategori të erozionit .

Në bazë të llogaritjeve produkti mesatarë i erozionit është $319768\text{m}^3/\text{km}^2/\text{në vit}$

Ne bazë të të dhënave shkallë të lartë të rrezikshmërisë erozive janë përfshirë rreth 6540 ha ose 18.4% e sipërfaqes së komunës, ku shkalla e rrezikshmërisë është në rritje si pasojë e faktorëve natyror dhe faktorit njeri.

Shkalla e erozionit	Sip.ha	%
Pa erozion	1513	4.3
Erozion shumë i dobët	4620	13.1
Erozion i dobët	7415	21.4
Erozion i mesëm	14830	42.8
Erozion i fortë	6113	17.2
Erozion shumë i fortë	426.5	1.2



► Erozioni në K. E Vushtrrisë

Faktorët që ndikojnë në shkallën e lartë të erozionit janë:

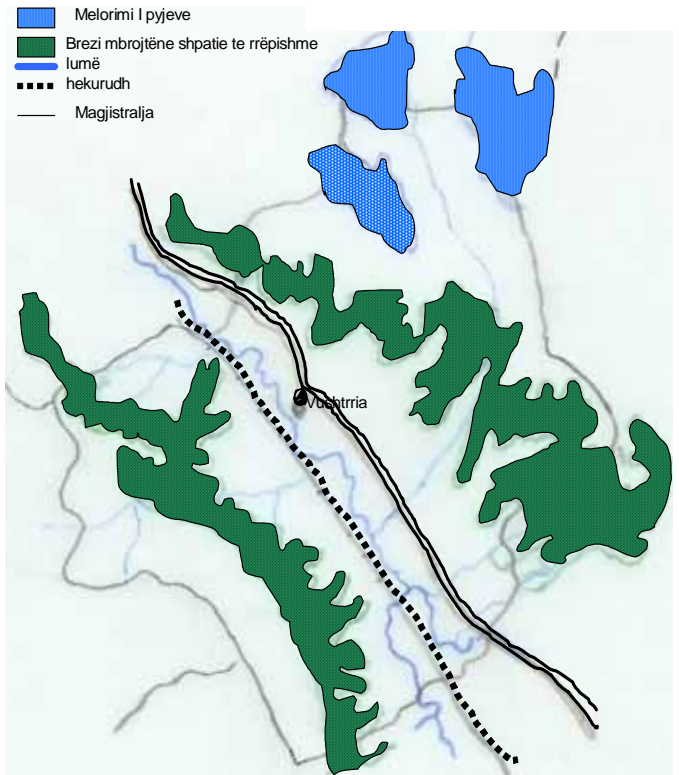
- Kushtet meteorologjike
- Pjerrtësia e terrenit
- Përbërja gjeologjike
- Flora dhe fauna
- Shkatërrimi i pyjeve
- Shfrytëzimi i inerteve etj

Rekomandimet për erozion

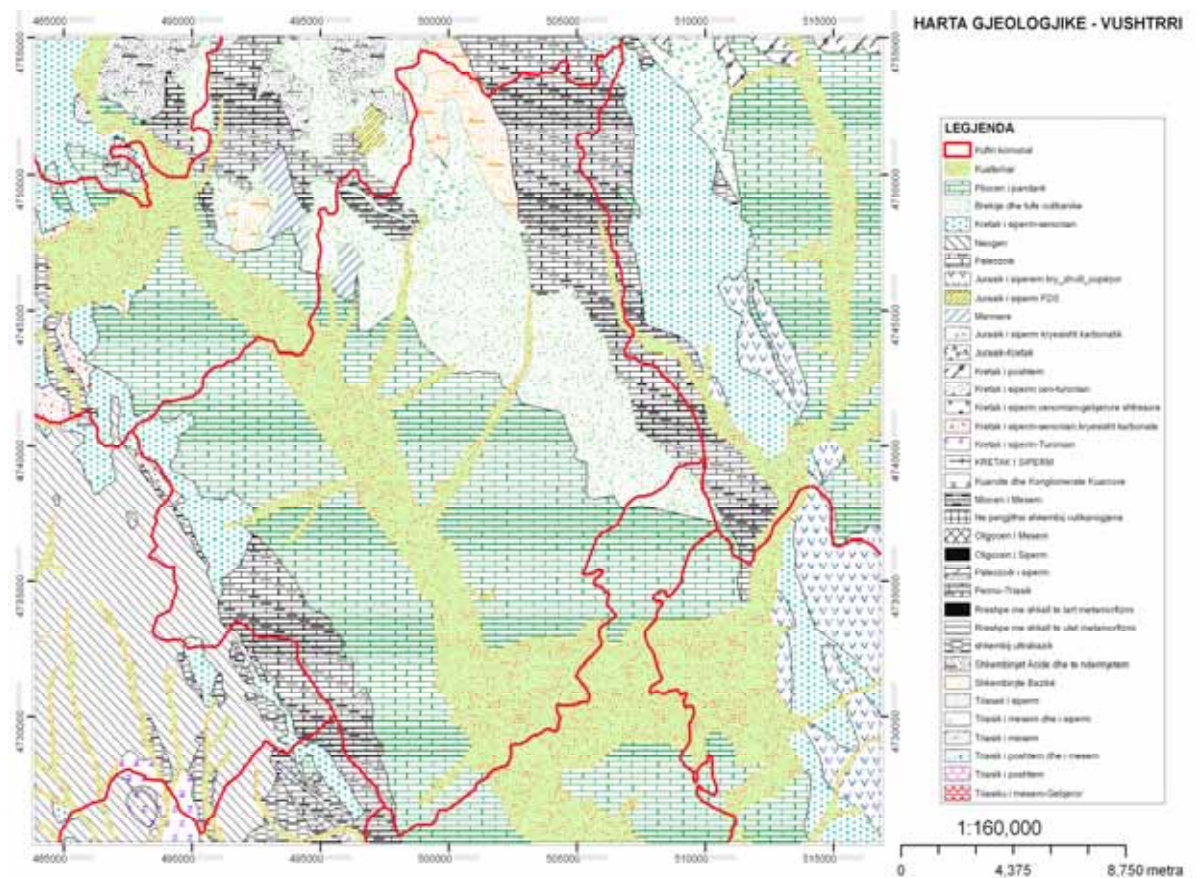
- Molerimi i pyjeve
- Ndërtimi i brezave mbrojtëse në shpatiet e rrëpishme
- Parandalimi i prerjes ilegale të pyjeve etj.

Masat për parandalimin e shkallës së lartë të erozionit janë të paraqitura në hartë

► Masat antierozive



Përbërja gjeologjike është një faktor tjetër që ndikon në shkallën e erozionit si dhe shfrytëzimit të mineraleve (pasurive nëntokësore). Harta në vijim tregon përbërjen gjeologjike të komunës së Vushtrrisë.



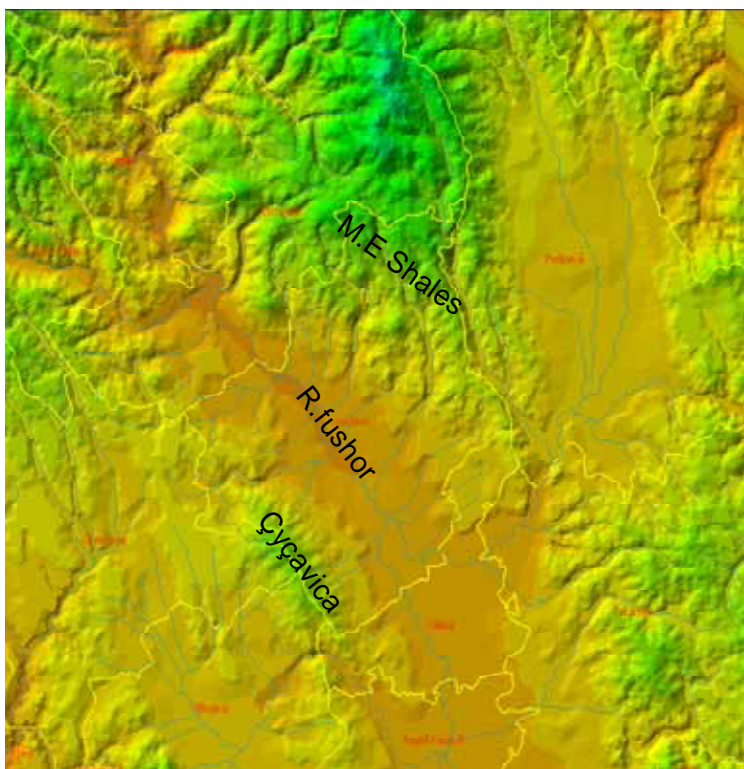
► Përbajtja gjeologjike e tokës

Ndërtimi gjeologjik i Komunës së Vushtrrisë i takon Fushëgropës së Kosovës e cila është krijuar gjatë rrudhosjes së oligomiocenit. Me proceset e shkarjeve dhe fundosjes së fushëgropës ndërlidhen erupcionet dacido-andezite në pjesët periferike të saj.

Formacionet liqenore të pliocenit kanë përhapje mjaft të madhe në territorin e Vushtrrisë.

Ato përfshijnë terrene bregore në të dy anët e rrafshit të Sitnicës, mbi sedimentet e pliocenit shtrihen formacionet e kuaternarit, të cilat përbëhen kryesisht nga sedimentet lumore të Sitnicës dhe rrjedhjeve të poshtme të degëve të Sitnicës siç janë: lymi, rëra, zhavorri, argjila etj. Në bazë të hartës gjeologjike, përhapje më të madhe kanë këto lloje të shkëmbinjëve: brekqë dhe tufa vullkanike, shkëmbi ultrabazik, bazik, pliocen i pa ndarë, mermer etj.

Relievi - si faktor natyror me rëndësi përcakton kahjet e zhvillimit të dukurive natyrore dhe shoqëro-ekonomike .



► Relievi në K. E Vushtrrisë

Relievi - Në bazë të veçorive morfologjike, në territorin e komunës së Vushtrrisë dallohen tri tërësi relievo : Fushore, Kodrinore dhe Malore

Pika më e ulët është në Smrekonicë në luginën e lumit Sitnicë 508m, ndërsa pika më e lartë është 1380m në Majen e Zezë në jug të Bares. Relievi fushor shtrihet përgjatë rrafshit aluvial të lumit Sitnicë në drejtim Veri-Jug. Relievi kodrinor shtrihet në lindje dhe në perëndim, në shpatiet jugperëndimore të Kopaonikut dhe atyre Lindore të Qyçavicës.

Zona malore shtrihet në shpatiet

jugore të Kopaonikut dhe atyre lindore të Qyçavicës.

Faktor tjetër që ka ndikim është edhe klima, e cila në Vushtrri karakterizohet me klimë të mesme kontinentale me temperaturë mesatare vjetore 10.1°C dhe sasi të reshjeve 650-700mm.

Erërat gjatë stinës së ngrohtë të vitit janë prezentë në drejtim juglindje-veriperëndim, ndërsa gjatë stinës së ftohtë të vitit nga drejtimi verior.

9. Ndotja, degradimi dhe shfrytëzimi jo racional i mjedisit

Faktorët mjedisor mund të jenë shkaktarë dhe iniciues të rritjes së një numri të madh problemesh shëndetësore në popullsi. Faktorët përcjellës, të cilët përfshihen në Kosovë janë si vijon : uji i pijes si dhe kanalizimi, çështja e mbeturinave, pluhuri dhe metalet e rënda, llojet e tjera të ndotjes të dala nga industritë dhe trafiku i dendur.

Në Kosovë rreth 44% të popullsisë urbane dhe 8.4% të popullsisë rurale kanë qasje në sistemin e ujësjellësit. Popullsia rurale ujin për pije e shfrytëzon nga pusët, ku shumica e ujërave nga pusët janë të kontaminuar, që paraqesin rrezik nga sëmundjet e shumta dhe infektimi i zorrëve.

Kosova nuk ka as një stacion (impiant) për trajtimin e ujërave të zeza gjë që parqet rrezik permanent për ekosistemin ujor dhe për vet njeriun.

Kualiteti i ujit në lumenjtë e Komunës së Vushtrrisë, e sidomos pas kalimit nëpër vendbanime është shumë i dobët për shkak të mos trajtimit të ujërave të zeza si dhe hedhjes së mbeturinave, përderisa burimet e lumenjve në të shumtën e rasteve janë të kualitetit të lartë. Lumi Sitnicë kalon nëpër komuna të mëdha si dhe pranë gjigantit industrial „KEK“ut dhe është aq shumë i ndotur sa që nuk mund të përdoret për pije e as për ujitje .

Ujërat nëntokësore po ashtu, janë të prekura me ndotje nga ujërat e pa trajtuara nga komunat (Lipjan, F.Kosovë, Kastriot, Prishtinë, Drenas, Besian si dhe një numër shumë i madh i vendbanimeve rurale.)dhe ndotësit shumë të madh „KEK“ut. Andaj lumi Sitnica konsiderohet lumi më i ndotur në Kosovë .

Në bazë të të dhënave lumi Sitnicë i takon kategorisë së IV të ndotjes(shkallë e lartë e ndotjes, konsiderohet lum i vdekur)

Vendbanimet që kanë shtrirje në dy anët e lumit Sitnicë e që e shfrytëzojnë ujin e puseve janë në shkallë të rrezikshmërisë së lartë të shëndetit dhe botës bimore dhe shtazore.

Vendbanimet që konsumojnë ujë jo kualitativ në dy anët e lumit Sitnicë janë:

Prilluzhë, Stanovci i Poshtëm, Mihaliç, Lumëmadh, Nedakovc.

Marrë në përgjithësi rreth 65%e popullsisë furnizohen me ujë nga puset.

Problematikë e përgjithshme po edhe në këtë komunë është shkarkimi i ujërave të zeza në lumenj. Edhe në këtë komunë nuk ka impiante për trajtimin e ujërave të zeza, andaj të gjitha kanalizimet e vendbanimeve shkarkohen në lum.

Në komunën e Vushtrrisë janë të kyçur në rrjetin e kanalizimit rreth 40%e popullatës së komunës ose rreth 42000b.

Në bazë të llogaritjeve të bëra Komuna e Vushtrrisë e cila është e përfshirë në sistemin e kanalizimit, shkarkon rreth 22.5 l/s.(me kanalizim)

Ndotja e lumit Sitnicë po edhe i degëve të sajë është mjaftë e lartë si pasojë e faktorit njeri.

Probleme të shumta ekzistojnë edhe me mbledhjen e mbeturinave, e sidomos ato rurale ku si pasojë janë krijimi i deponive ilegale gjë që ndikon negativisht në mjedisin ku jeton bota e gjallë bimore dhe shtazore si dhe ndikon në vet popullatën që jeton në atë rrethinë, ngase kontaminon tokën, ajrin dhe ujin.

Menaxhimi i grumbullimit të mbeturinave bëhet në katër vendbanime: Vushtrri (95%), Stanovc i Epërm (10%), Maxhunaj (10%), dhe Pestovë (10%). Shprehur në raport të numrit të banorëve, rreth 38400 b. ose 36% janë të përfshirë në shërbimin e grumbullimit dhe largimit të mbeturinave.

Dukuria e përhapjes së plehrave apo deponive ilegale është prezente edhe në komunën e Vushtrrisë. Janë identifikuar deponi plehrash në 15 lokalitete (në rrethinën e Vushtrrisë 2 deponi, rrethinat e fshatrave në Shtitaricë, Pantinë, Banjskë, Smrekonicë, Gojbulë, Samadrexhë, Dumnicë e Poshtme, Stanovc i Poshtëm, Lummadhë, Maxhunaj, Mavriç, Sfarçak i Poshtëm dhe Novalan) që ndikojnë seriozisht në shëndetin e njeriut por edhe në ndotjen dhe degradimin mjedisor.

Vendbanimet tjera mbeturinat i hedhin në vende të ndryshme në hapësirë.

Deponimi i mbeturinave industriale nuk është evidentuar në mungesë të të dhënave.

Mos menaxhimi efikas i grumbullimit të mbeturinave ndikon negativisht në kontaminimin e tokës, ajrit dhe ujërave nëntokësor e sipërfaqësor si dhe në vet shëndetin e njeriut e botës së gjallë bimore dhe shtazore.

Dukuri negative që është prezent në Komunën e Vushtrrisë është edhe degradimi i pyjeve e sidomos prerja ilegale e tyre .

Sipërfaqja e përgjithshme pyjore në komunën e Vushtrrisë është 13043 ha⁴.

Sipërfaqe të degraduara në malet e Qyqavicës janë rreth 1200ha kurse nuk ka të dhëna për regjionin malor të maleve të Shalës. Edhe kjo pjesë malore është mjaft e dëmtuar nga prerjet e pyjeve e sidomos pyjet e sektorit shoqëror.

Ndikimet negative ndihen në shkallën e lartë erozive dhe rrezikun permanent të vërshimeve.

⁴ Autoriteti pyjor i Kosovës

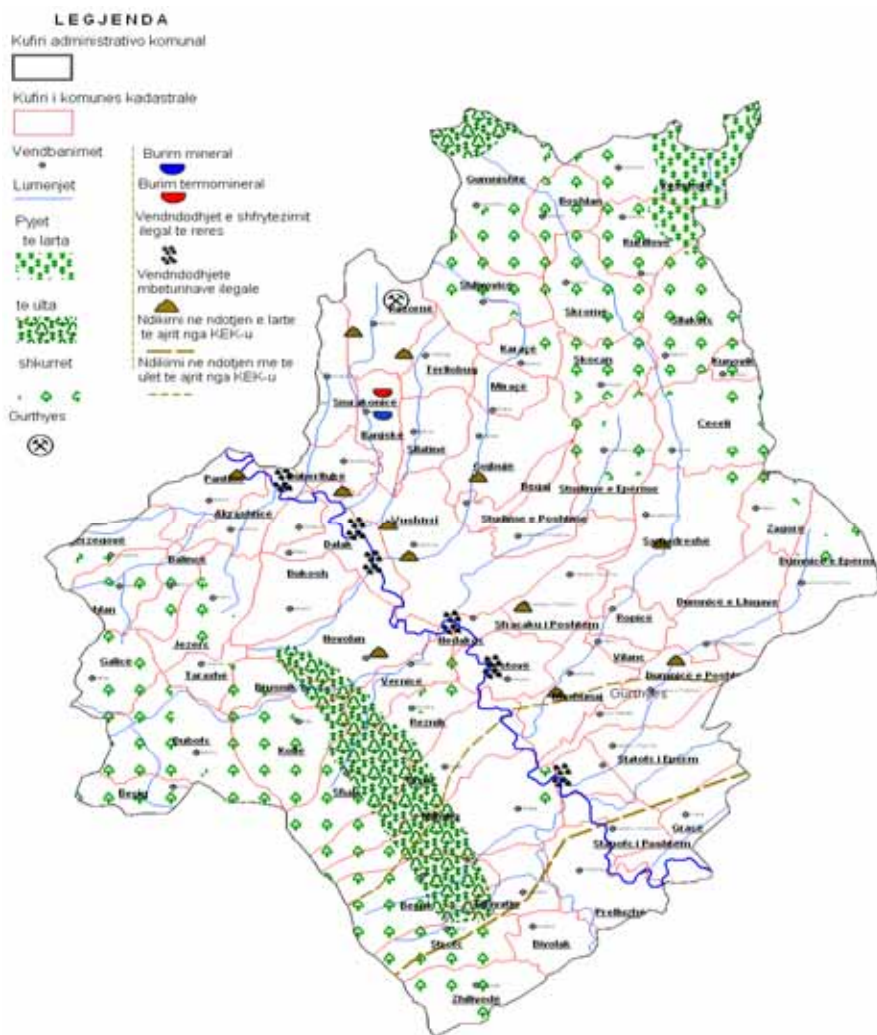
Shfrytëzimi jo racional i pyjeve ndikon edhe në mjedisin jetësor. Degradim të mjedisit paraqet edhe Gurthyesi në fshatin Sumë (Pasomë) .

Ndotja e ajrit, ujit dhe tokës është rezultat i kësaj kompanie që punon pa as një kriter për mbrojtjen e mjedisit. Gjatë detonimit të shkëmbinjve shtëpitë e banimit që jetojnë në atë rrethin janë të qara⁵.

Shfrytëzimi i rërës dhe zhavorrit në komunën e Vushtrrisë është prezent përgjatë shtratit të lumit Sitnicë ku shfrytëzimi i saj bëhet pa asnjë kriter dhe ndikon negativisht sidomos në ndotjen e ujërave sipërfaqësor dhe prishjen e shtratit të lumit si dhe shkatërrimin e ekosistemit ujor. Nga inspektorati komunal i Mjedisit janë identifikuar rreth 6 kompani që shfrytëzojnë inerteve si dhe shumë vendburime të inerteve shfrytëzohen në mënyrë ilegale⁶.

Një ndër faktorët kryesor në degradimin e mjedisit gjegjësisht tokës janë:

- Deponitë e plehut
- Deponitë (mbetjet) industriale dhe pluhuri industrial
- Degradimi i pyjeve
- Nxjerrja e inerteve dhe gurthyesit
- Prerja ilegale e pyjeve dhe zjarret në pyje
- Përdorimi i tepruar i plehrave kimike dhe pesticideve
- Numri i madh i pompave të derivateve të naftës etj



► Degradimi i mjedisit dhe shfrytëzimi joracional i resurseve natyrore

⁵ Inspektorjati komunal Vushtrri

⁶ Inspektorjati komunal Vushtrri

Lokacionet më të madha të dy burimeve ndotëse të ajrit janë: në Mitrovicë: „Trepça” dhe në Kastriot „KEK”u.

Nga kompleksi xehetar - metalurgjik „Trepça” ndotësit kryesor të ajrit po edhe të ujit dhe tokës janë : plumbi, zinku, bakri si dhe gazet toksike (dyoksidi dhe trioksidi i sulfurit CO₂ etj.

Nga „KEK”- u që ndotin ajrin ujin dhe tokën janë: CO₂, SO₂, Nox dhe pluhur.¹

Ajri - Në mungesë të matjeve apo të të dhënave për komunën e Vushtrrisë është bërë vetëm zonimi i ndikimit të ndotësve të ajrit .

„KEK”-u ndikon drejtpërdrejt në ndotjen e ajrit në regjionin jugor të komunës së Vushtrrisë . Vendbanimet e prekura nga ndotja e ajrit nga termocentralet janë: Zhilivoda, Bivolaku, Prelluzha, Stanofci i Poshtëm dhe i Epërm, Graca dhe një pjesë e Strocit.

Në mënyrë indirekte e sidomos gjatë lëvizjes së erërave jugore ndikon edhe në Strofc, Gllavotin, Mihaliq, Lumëmadh, Dumnicë e Poshtme dhe Beçuk, që ndikon negativisht në shëndetin e popullsisë në ato lokalitete.

Në mungesë të funksionimit të industrisë, ajri është në shkallë të lejuar të ndotjes .

Rekomandimet .

- Mënjanimi dhe pastrimi i plehrave .
- Ndërprerja e prerjes ilegale të pyjeve
- Krijimi i hapësirave të gjelbëruara
- Ndërprerja e shfrytëzimit ilegal të rërës dhe zhavorrit.
- Kontrollimi i licencës në kompaninë e gurëthyesit në Pasomë.
- Kontrollimi i pompave të derivateve të naftës konform standardeve
- Monitorimi i ajrit në J-L të Vushtrrisë dhe mbrojtja e popullatës nga ndikimi i ndotjes së ajrit nga KEK-u.
- Zgjerimi i kapacitetit të ujësjellësit dhe kanalizimit në vendbanime, sidomos të atyre vendbanimeve përgjatë lumit Sitnicë.
- Ndërtimi i impiantit për trajtim të ujërave të zeza.
- Kujdesi i qeverisë komunale ndaj burimeve ujore (të shpallen zona të veqanta për shkak të rezervave të limituara ujore)

Zhvillimi i industrializimit në bazë të burimeve natyrore në të kaluarën është shprehur esencialisht në shtrirjen joproporcionale të efekteve të këtij zhvillimi në aspektin rajonal. Kështu gjat viteve shtatëdhjeta deri në gjysmën e dytë të viteve tetëdhjeta në aspektin e zhvillimit industrial dhe urban qartas janë diferencuar shtatë qendrat më të mëdha rajonale.

Me rrënimin e strukturës së vjetër industriale – dezindustrializimin e viteve 90-ta thuaja se janë demontuar strukturat e vjetra industriale dhe tanimë nuk kanë ndonjë ndikim në këto procese, por megjithatë për shkak të kushteve më të mira në aspektin e zhvillimit urban dhe infrastrukturës, dhe zhvillimi i bizneseve private në pesëmbëdhjetë vitet e fundit zhvillimi ka gravituar më tepër kah këto shtatë qendrat urbane të Kosovës dhe sidomos kah Prishtina. Qendrat e tjera Komunale dhe sidomos viset rurale e veçmas kodrinore malore dhe brezi kufitarë, kanë ngecur në aspektin e zhvillimit social dhe ekonomik.

Një orientim i tillë i zhvillimit nuk do të jetë harmonik dhe dita më ditë rezultojnë në një zhvillim me tipare monocentrike. Prandaj, koncentrimi i zhvillimeve në qendrat urbane duhet trajtuar si një problem i cili kërkon zgjidhje, në të kundërtën do të kemi depopullimin e viseve rurale e veçmas atyre kodrinore. Për të ardhur deri te identifikimi i këtyre problemeve duhet të hulumtohet në nivelin komunal.

Pasqyra e më poshtme do të ilustronjë këto probleme dhe në fund do të rekomandojë për një model zhvillimi që duhet të tejkaloj këto dukuri.

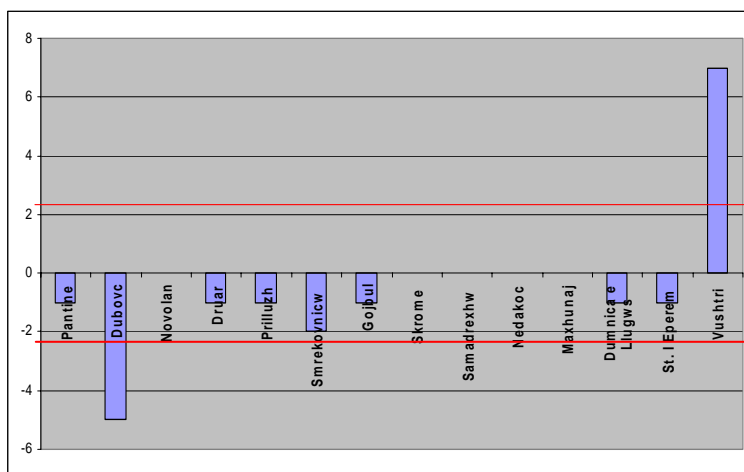
Degët kryesore të veprimtarive ekonomike në Vushtri gjatë gjysmës së parë të shek. XXI kanë qenë: bujqësia, tregtia dhe zejtaria (lëkurëpunues, metalpunues, pëlhurëpunues). Mes viteve 1970 dhe 1980 u ngritën një mori kapacitetesh industriale, sic ishin; Fabrika e Lllamarinës së Zinkuar, fabrika e Konfeksionit, ajo e Bojërave dhe Llaçeve. Më 1976 u aplikuan masat e gropëzimit të tokave, që intensifikoj zhvillimin e bujqësisë së kësaj treve.

Gjatë konfliktit të vitit 1999 përpos humbjeve dhe shkatërrimeve tjera u paralizuan aktivitetet ekonomike të cilat në një masë të madhe janë shprehur edhe në komunën e Vushtrrisë.

10. Zhvillimi i pabarabartë ekonomik

Për të vlerësuar dhe analizuar shpërndarjen dhe gjendjen e veprimtarive ekonomike në komunën e Vushtrrisë janë marrë numri i bizneseve, lloj i bizneseve dhe numri i punëtorëve të paraqitur gjatë regjistrimit të bizneseve, si dhe disa biznese bujqësore, por për të cilat nuk kemi të dhëna më të hollësishme (vetëm si aktivitete bujqësore të organizuara ne sera).

Gjatë shqyrtimit të të dhënave të regjistrimit të bizneseve nëpër bashkësi lokale të Komunës së Vushtrrisë del se në lokalitetet fshatare ka një numër të konsiderueshëm të bizneseve të regjistruara dhe një nomenklaturë të zgjeruar e veprimtarive të tyre, në fakt numri i bizneseve të regjistruara në fshatrat e komunës së Vushtrrisë është pothuajse në dispozicion me atë se çka ushtrohet si veprimtari në praktikë në këto lokalitete fshatare.



► Devijimi standard

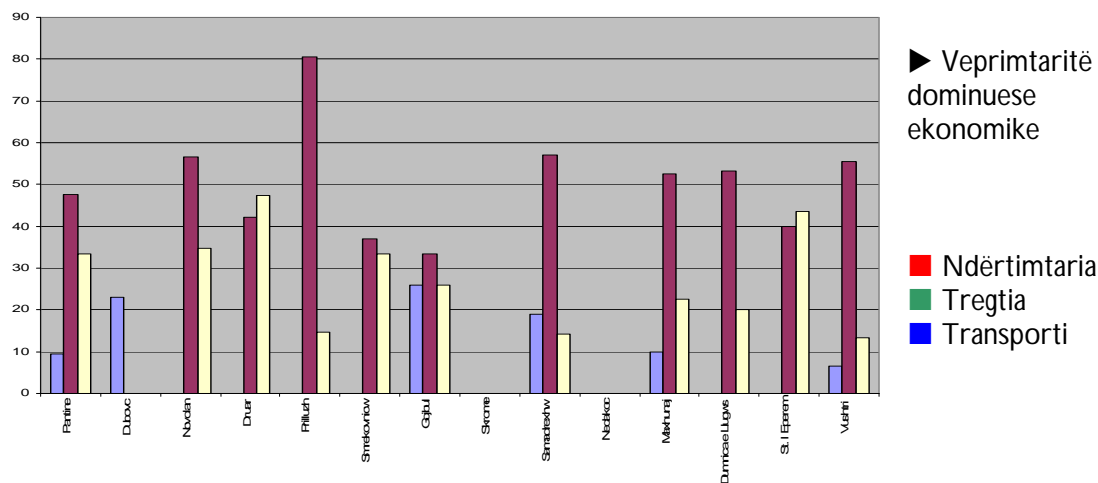
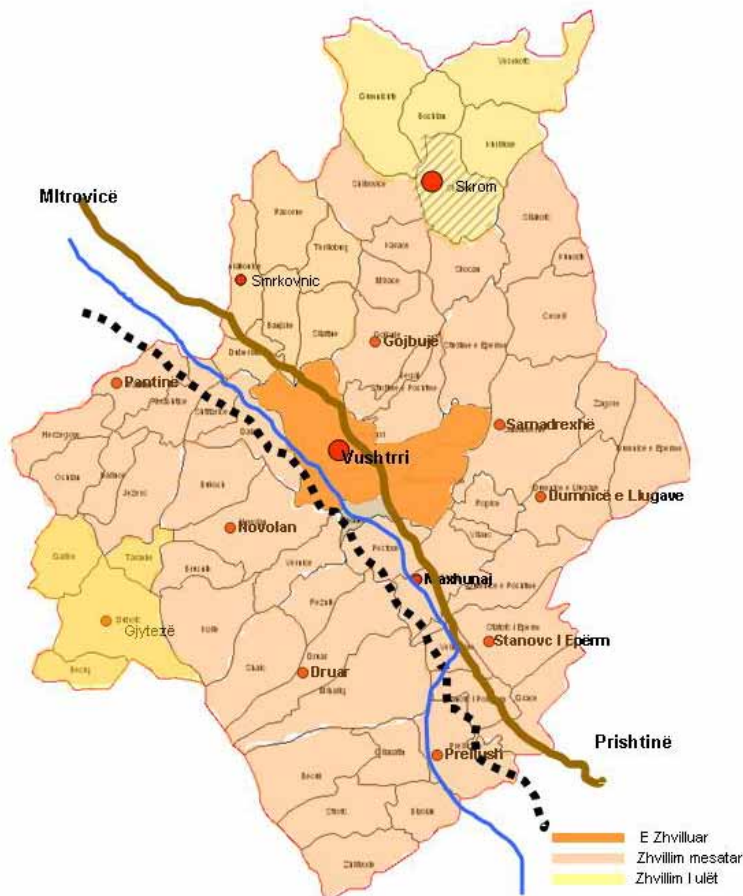
Llogaritur sipas devijimit standard, Vushtrria është qendra më e zhvilluar e cila gjendet mbi mesataren e zhvillimit, ndërsa 90 % e bashkësive lokale të tjera gjenden brenda kufirit mesatar

të devijimit standard (Pantinë, Çeltinë, Druar, Prilluzh, Gjytezë, Gojbil, Lumkuq, Maxhunaj, Betimi, etj). Ndërsa nën kufirin e mesatares së zhvillimit d.m.th. zhvillim të ulët kanë bashkësi lokale Skromë dhe Gjytezë. Duhet theksuar se ky nivel i zhvillimit të veprimtarive ekonomike është llogaritur Brenda kufijve të komunës së Vushtrrisë, duke mos e krahasuar në nivel të Kosovës. Struktura e veprimtarive ekonomike të bizneseve të cilat janë regjistruar nëpër fshatra të komunës së Vushtrrisë nuk i përgjigjet nomenklaturës së veprimtarive të cilat do të ishin në interes jo vetëm të pronarëve të tyre, por do të ishte në interes të lokaliteteve fshatare dhe të zhvillimit Ekonomik të komunës në përgjithësi. Ky konstatim del nga fakti se vetëm 4 % prej numrit të tërësishëm të bizneseve merren me veprimtari prodhuese, bujqësi etj.

► Zhvillimi i pabarabartë ekonomik

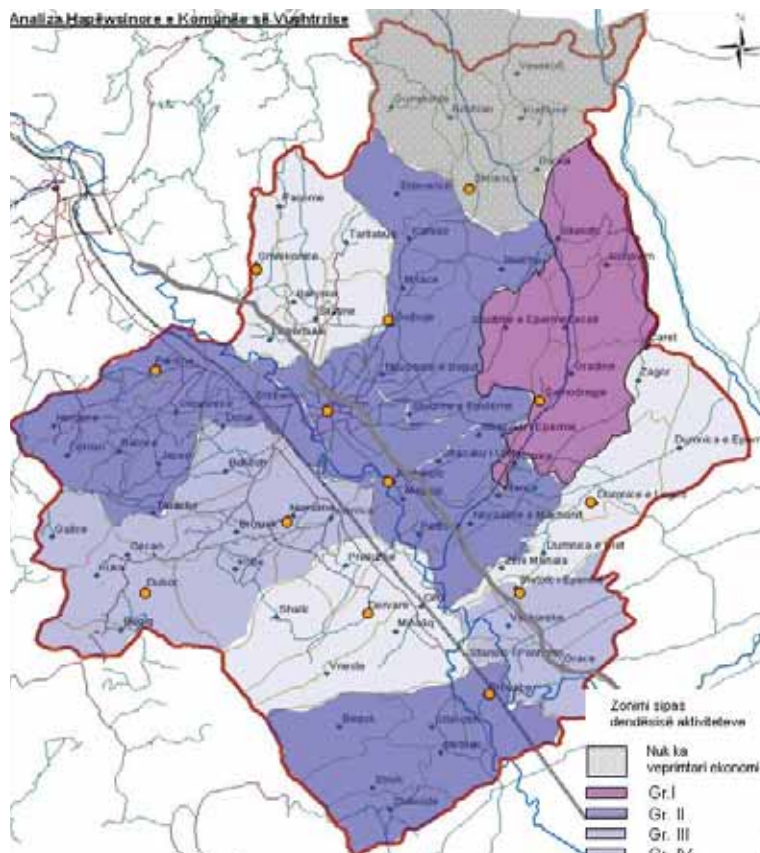
Pjesëmarrja e bizneseve të regjistruara në lokalitetet fshatare është mbi 22 % nga numri total i bizneseve të regjistruara në komunën e Vushtrrisë në përgjithësi, përafërsisht ¼ e bizneseve janë të regjistruara në komunën e Vushtrrisë.

Ndërsa sa i përket numrit të punëtorëve të punësuar në bizneset e lokaliteteve fshatare ai është, 830 punëtorë, dukshëm më i vogël, që krahasuar me numrin e tërësishëm të punëtorëve (5569) të paraqitur gjatë regjistrimit të bizneseve në komunën e Vushtrrisë. Kjo tregon se shumica e këtyre ndërmarrjeve apo bizneseve të regjistruara në lokalitetet fshatare punësojnë 2 apo 3 persona. Sipas analizës së pjesëmarrjes së veprimtarive dominuese ekonomike, kemi një renditje të tillë: në rendin e parë hynë tregtia, në rendin e dytë transporti, depot dhe telekomunikacioni, dhe në rendin e tretë është ndërtimtaria.



Në këtë hartë është paraqitur grupimi i veprimtarive dominuese ekonomike në bazë të pjesëmarrjes në përqindje.

E llogaritur sipas devijimit standard është ndarë në katër grupe:



► Shpërndarja hapësinore e veprimtarive dominuese ekonomike

- G1 - BL. Lumkuq- Samadrexhe
- G2 - BL. Prilluzhë, Pantinë, Vushtrri, Maxhun dhe Gojbulë.
- G3 - BL. Duboc, Novolan dhe Statoc i Eperm.
- G4 - BL. Druar, Dumnic e Llugës dhe Smerkovicë.

BL. Skromë

Nga hartat e mësipërme, shihet se bashkësia lokale e Skromës është në një shkallë shumë të ulët të zhvillimit, ndërsa bashkësia lokale Duboc në një pozitë pak më të mirë.

Shkaktarë të kësaj gjendjeje janë: pozita gjeografike e reliefit, shërbimet e ulëta në infrastrukturë, mungesa e kuadrit, numri i vogël i popullsisë, etj. Prej hartave mund të shihet se kryesisht zhvillim më të mirë kanë vendbanimet të cilat janë për rreth rrugës magjistrale Prishtinë - Mitrovicë, si dhe vet qyteti i Vushtrrisë.

Shikuar në përgjithësi aktivitetin ekonomik të bizneseve në lokalitetet fshatare të Komunës së Vushtrrisë është mjaft i vogël, bazuar në numrin e bizneseve të regjistruara dhe llojit të veprimtarisë ekonomike.

Bujqësia dhe aktivitetet bujqësore në komunën e Vushtrrisë

Bazuar në karakteristikat e përbërjes së tokës pjellore, kushteve klimatike, strukturës së përshtatshme të popullsisë, komuna e Vushtrrisë ka potencial si dhe traditë për zhvillimin e bujqësisë.

Bujqësia është mbështetja kryesore e banorëve të komunës së Vushtrrisë, kjo komunë radhitet ndër komunat më të pasura të Kosovës me sipërfaqe të arave dhe kopshteve (rreth 83 % nga sip. e tërësishme e territorit të komunës). Prej gjithë sipërfaqes që i takon komunës, 15.879 ha është tokë e punueshme pjellore, prej tyre 7.000 ha janë nën sistemin e ujitjes.

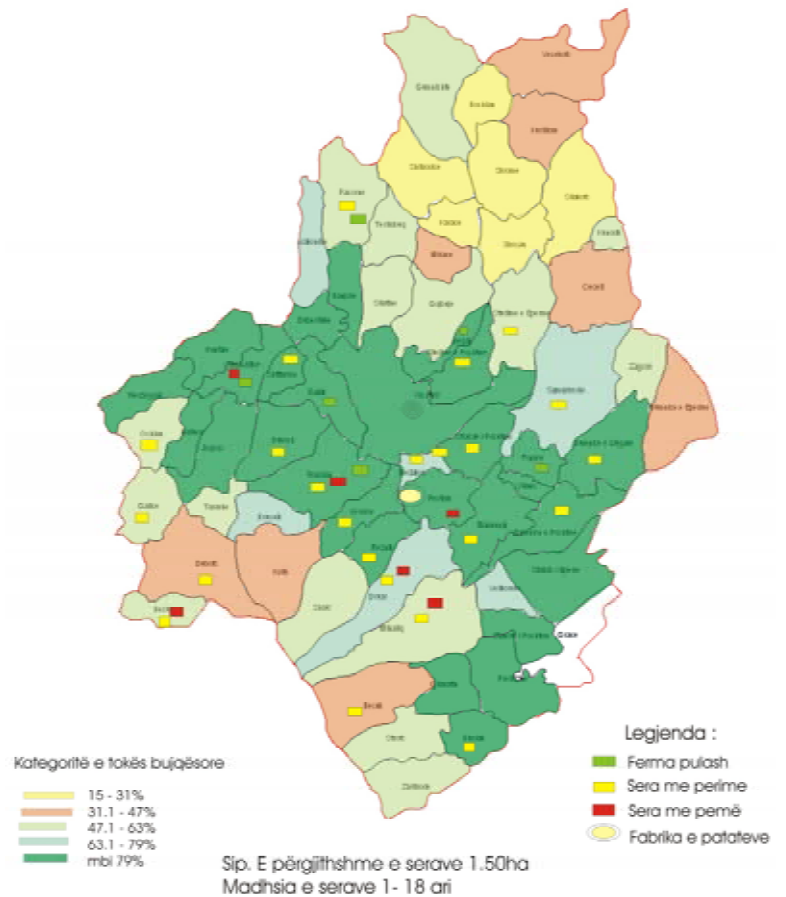
Ndër kulturat karakteristike të kësaj treve janë: Patatja (Vushtrria është prodhuesi më i madh i patateve në Kosovë), gruri, misri, lakra si dhe tërrfoja për bagëtinë.

Gjithashtu sa i përket bujqësisë ka kushte të përkryera për zhvillimin e blegtorisë dhe bletarisë.

► Aktivitetet bujqësore në komunën e Vushtrrisë

Aktivitetet më të shprehura bujqësore paraqiten në kultivimin e pemëve dhe perimeve në sera, fermat për rritjen e pulave dhe fermat për zhvillimin e blegtorisë. Ndërtimi e fabrikës për përpunimin e patates ka ndikim pozitiv në rritjen e vetëdijes së pronarëve që me një organizim më të mirë mund të arrihen rezultate në rendimente si të kulturave bujqësore ashtu edhe të atyre blegtorale.

Kultivimi i pemëve dhe perimeve në sera, në regjionin e Vushtrrisë me një organizim të mirë do të ndikoj që brenda një viti të kultivohen dhe të korrën së paku dy vjelje. Zhvillimi i prodhimit bujqësor, sidomos industrisë përpunuese (mendohet në përpunimin e prodhimeve ushqimore), do të duhej të jetë prioritet për komunën e Vushtrrisë duke ofruar mundësi nga më të ndryshmet për joshjen e biznesmenëve për të investuar, në mënyrë që të arrihet një zhvillim i kënaqshëm, si në rritjen e punësimit, rritjen e prodhimit, e tj.



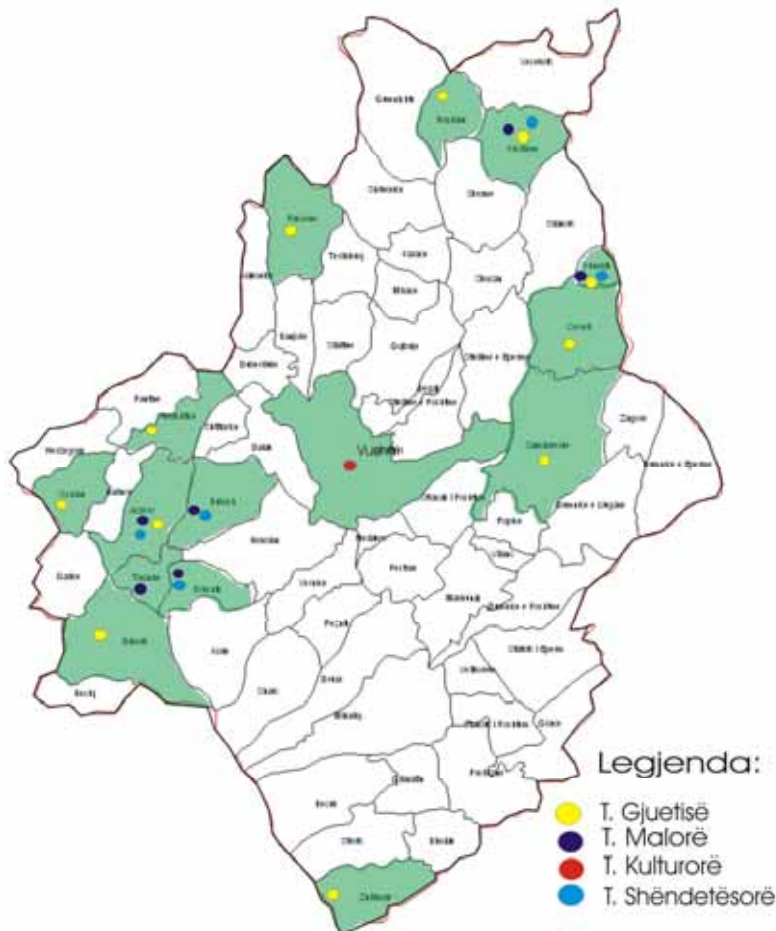
Resurset natyrore, potenciale për zhvillim të turizmit

Rajoni ka potencial natyror dhe elemente shumë cilësore që ofrojnë mundësi për zhvillimin e turizmit malorë, turizmit të gjuetisë, turizmit shëndetësorë dhe atij kulturorë. Sa i përket turizmit kulturorë Vushtrria me rrethinë, është lokalitet antikë në të cilin ndodhen disa objekte të kohës së vjetër të cilat me formën dhe përmbajtjen që kanë janë atraksion dhe i japin një dimension tjetër që ndikon në zhvillimin e turizmit.

Malet e Qyqavicës dhe të Shalës janë të njohura për bukuritë e tyre malore dhe ofrojnë mundësi të zhvillimit të turizmit malorë dhe dimërorë.

Burimet termale dhe minerale po ashtu janë një potencial mjaft i mirë, për tu zhvilluar dhe do të mund të tërhiqnin numër të konsiderueshëm të vizitorëve. Gjithashtu ekzistojnë rezervatet për gjueti të cilat kanë pasur karakter ndërkombëtar, ku njerëzit të pasionuar me gjueti nga viset e ndryshme të Evropës i kanë vizituar këto treva, dhe në këtë mënyrë janë gjeneruar mjete të konsiderueshme. Momentalisht kjo lloj veprimtarie është e ndaluar, por shfrytëzohet vetëm nga banorët vendas të cilët në mënyrë ilegale marrin me gjueti. Viset të cilat janë të njohura me potencial për gjueti janë: Akrahticë, Boshlan, Ceceli, Duboc, Kunovik, Kurillovë, Liqej-Jezerc, Ashlan, Pantinë, Samadrexhë, Sllakoc, Zhilivodë.

Gjuetia duhet të kontrollohet në mënyrë të arsyeshme dhe institucionale, që njëheri i takon edhe shoqatës së gjuetarëve, e cila ekziston në komunën e Vushtrrisë.



► Potencialet turistike

Objektet industriale dhe Xehetaria

Vushtrria ka 3 fabrika të rëndësishme si: "Llamkos", "Ekstra", dhe "Vushteks", të cilat nuk janë në funksion. Këto objekte industriale presin privatizimin, si edhe shumë objekte të tjera në mbarë Kosovën.

Xehetaria në këto anë ka gjurmë që nga Dardania antike, ajo është e shprehur në lokalitetet Gjytet dhe Galicë (jometalet dhe magnezet). Në

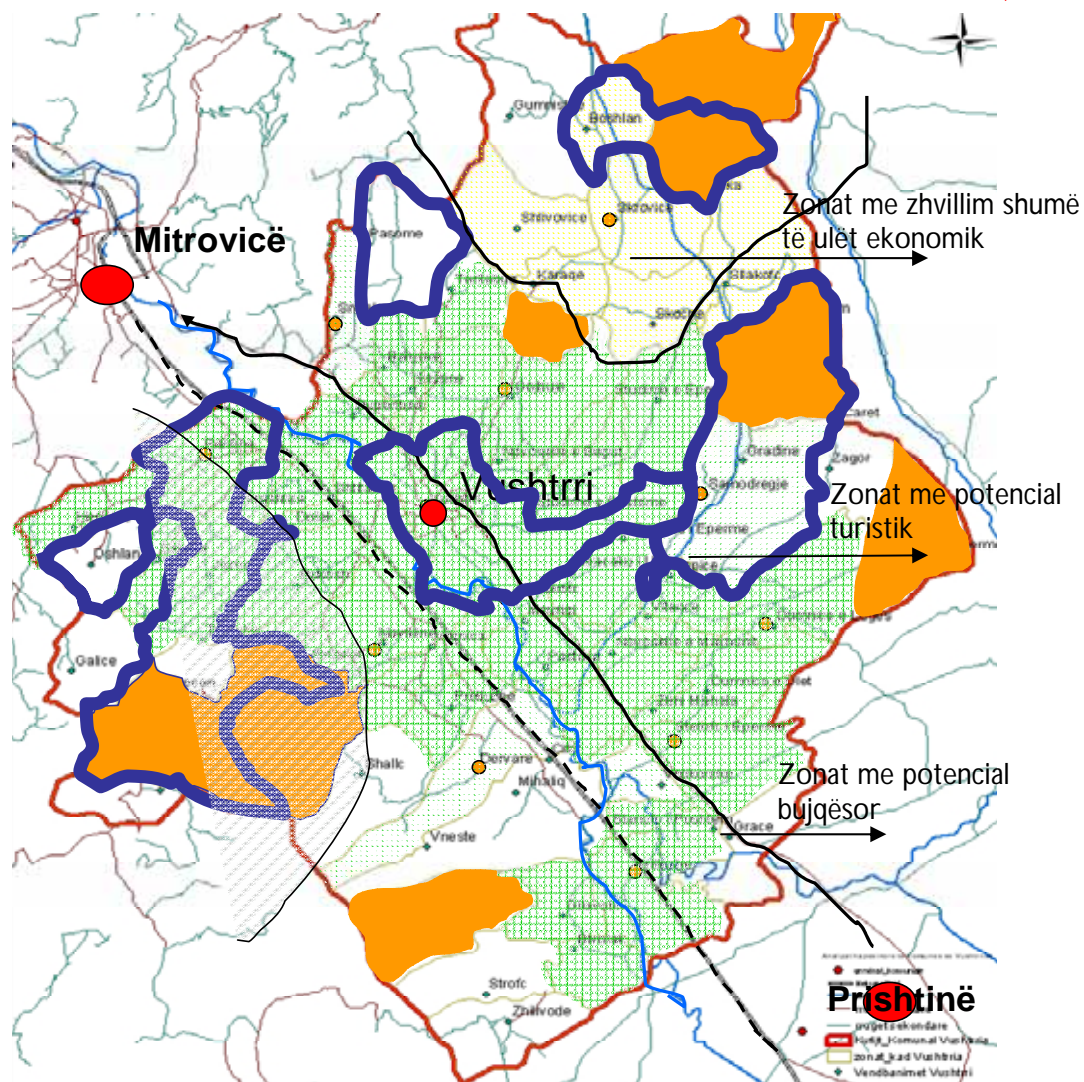
rrethinën e Vushtrrisë, në largësi prej 4 – 5 km në sipërfaqe prej 6 km², terreni përmban minerale "Tufi", çka tregon që në bazë hulumtimeve gjeologjike është konstatuar se ky mineral në këtë regjion paraqitet në shumë lloje dhe mund të shfrytëzohet për prodhimin e çimentos.

Rekomandim

Detyra elementare e analizës hapësinore të komunës së Vushtrrisë ka qenë identifikimi i nivelit të zhvillimit ekonomik për çdo vendbanim të komunës. Komuna e Vushtrrisë bazuar në pozitën qendrore në mes korridorit rrugor dhe hekurudhorë të dy tregjeve të mëdha tregtare Prishtinë – Mitrovicë, potencialet natyrore (ujë mineral, magnezium), strukturën e përshtatshme të popullsisë (85 % e popullatës nën moshën 50 vjeçare), traditat në bujqësi, industri përpunuese dhe zejtari, sipërfaqe të mëdha të tokës bujqësore nën sistemin e ujitje, janë disa nga përparësitë që i japim komunës mundësi reale për një zhvillim të qëndrueshëm ekonomik.

Gjatë hartimit të politikave zhvillimore të komunës duhet të krijohen mundësi dhe zgjidhje për të gjithë banorët e komunës duke u ofruar nivel të dëshiruar të shërbimeve publike, pjesëmarrje aktive në jetën ekonomike e në këtë mënyrë edhe përmirësimin e kualitetit jetësor.

Shikuar në analizën hapësinore, kemi by bashkësi lokale (Skromë, pjesa veriore dhe Gjytet, pjesa jug-perëndimore) me zhvillim shumë të ulët, nëse i kërkojmë shkaqet e kësaj dukurie si rezultat kemi: shërbimet e ulëta publike dhe infrastrukturë e pazhvilluar, të cilat shkaktojnë vështirësi në komunikim, njëherit këto janë edhe shkaktarët për aktivitetet minimale ekonomike. Një dukuri tjetër që paraqitet në këto dy bashkësi lokale është depopullimin e vendbanimeve pikërisht për shkak të kushteve të vështira për jetës.



Një nga detyrat themelore është mobilizimi i investimeve, zhvillimit të infrastrukturës dhe krijimin e kushteve për zhvillimin e bizneseve, qe secilit lokacion tu ofroj infrastrukturën e nevojshme – rrugët, energjinë, ujin, telekomunikimet. Këto janë edhe shkaqet kryesore të nivelit të ulët të zhvillimit ekonomik.

Krijimi i kushteve themelore për biznesmenët që të kenë qasje në hapësira me infrastrukturë të duhur, në të kundërtën do të ketë pasojë në shfrytëzimin jo racional të hapësirës dhe zhvillime të pakontrolluara.

Territori i komunës së Vushtrrisë zë një vend të rëndësishëm në Kosovë nga aspekti florës dhe faunës. Kjo është një potencial për zhvillimin e turizmit, i cili me një organizim të mirë, mund ti kontribuoj zhvillimit ekonomik të komunës.

Mosasja në rrjetin rajonal të ujësjellësit të disa vendbanimeve, ka shtyrë banorët të shfrytëzojnë burimet natyrore të ujit. Si pasojë e kësaj është duke u degraduar flora dhe fauna. Me fjalë të tjera disa lloje të shtazëve të cilat kanë jetuar në këto terrene (derri i egër, dhia e egër, ariu, luqerbuli, gjelegri, etj) janë zhdukur. Këto dukuri kanë pasojë të dyanshme, si në aspektin ekonomik (për zhvillimin e turizmit), ashtu edhe në aspektin e ruajtjes së mjedisit.

Komuna e Vushtrrisë ka potencial të madh për zhvillimin e agrobiznesit. Me një organizim të mirë të nje programi trajnues për fermer si dhe personelit lokal, për mekanizmat dhe metodat e përparuar në bujqësi, mbi përdorimin e sistemit të ujitjes për rritjen e produktivitetit në bujqësi, stimulimi i fermave blegtorale dhe atyre të shpezëtarisë, bashkëpunimi mes fermerëve, do të ndihmonte dhe do të ishte në interes pronarëve, lokaliteteve fshatare, dhe në interes të komunës në përgjithësi.

11. Vendbanimet, infrastruktura dhe shërbimet

Rëndësia e zhvillimit të infrastrukturës dhe shërbimeve të saj, në bazë të ndikimit që ka në vetë zhvillimin e një vendbanimi dhe banorëve të cilët jetojnë në atë vend shtrohet si një çështje e rëndësishme për analizë. Shkalla e zhvillimit të infrastrukturës flet edhe për shkallën e zhvillimit të shërbimeve të cilat u ofrohen banorëve të atij vendbanimi.

Analiza e shkallës së zhvillimit të infrastrukturës ngërthen në vetë analizën e nivelit të transportit rrugor, hekurudhor dhe ajror, furnizimit me energji elektrike, sistemit të furnizimit të ujësjellësit dhe sistemit të kanalizimit dhe ujërave fekale, shërbimit të telekomunikimit dhe të sistemit të grumbullimit të mbeturinave.

Të gjitha këto lëmi janë shqyrtuar në analizën hapësinore për Komunën e Vushtrrisë dhe janë paraqitur në vijim. Analiza e zhvillimit të infrastrukturës në komunën e Vushtrrisë është bazuar në të dhënat e marra nga vetë institucionet komunale të komunës (viti 2004/05).

Gjendja ekzistuese

Komuna e Vushtrrisë shtrihet në pjesën veriore të Kosovës, ka një sipërfaqe prej 34290.86 ha, dhe me mbi 100000 banorë, si dhe gjithsejtë i ka 67 vendbanime. Aktualisht komuna e Vushtrrisë ka një infrastrukturë relativisht të zhvilluar dhe atë në segmente të ndryshme, por që paraqitet nevoja për zhvillimin e mëtutjeshëm të saj me qëllim të ngritjes së nivelit të saj dhe të zgjerimit të shërbimeve të ndryshme në tërë territorin e komunës.

Transporti: Në komunën e Vushtrrisë transporti zhvillohet përmes: transportit rrugor dhe ati hekurudhor.

Transporti rrugor zhvillohet përmes rrugës Magjistrale M2, Prishtinë – Vushtrri – Mitrovicë si dhe përmes rrugëve sekondare (rrugë të asfaltuara) dhe atyre terciare (rrugë të pa asfaltuara).

Magjistralla kalon nëpër territorin e Komunës së Vushtrrisë dhe e bën lidhjen e kësaj komune dhe të kryeqendrës së saj me komunat tjera, atë të Prishtinës në pjesën jug-lindore dhe atë të Mitrovicës në pjesën veri-perëndimore, si qendra më të mëdha, dhe njëkohësisht ndikon në zhvillimin e vetë komunës duke i ofruar popullatës qasje në vendet tjera.

Rrugë sekondare kanë një shtrirje jo të madhe nëpër vendbanimet e komunës së Vushtrrisë, janë rrugë të asfaltuara por që kanë nevojë për rehabilitim, mirëmbajtje dhe shtrirje më të madhe të tyre.

Rrugët terciare janë pjesa tjetër e rrugëve në komunën e Vushtrrisë dhe të cilat janë rrugë të pa asfaltuara, njëherazi këto janë rrugët me përqindje më të madhe në komunë krahasuar me rrugët e asfaltuara.

Infrastruktura rrugore e komunës së Vushtrrisë aktualisht është në gjendje relativisht të mirë, por paraqitet nevoja për zgjerimin e shtrirjes së saj në vetë territorin e komunës si dhe lidhjeve më të mira me komunat e tjera, renovimin dhe mirëmbajtjen e saj.

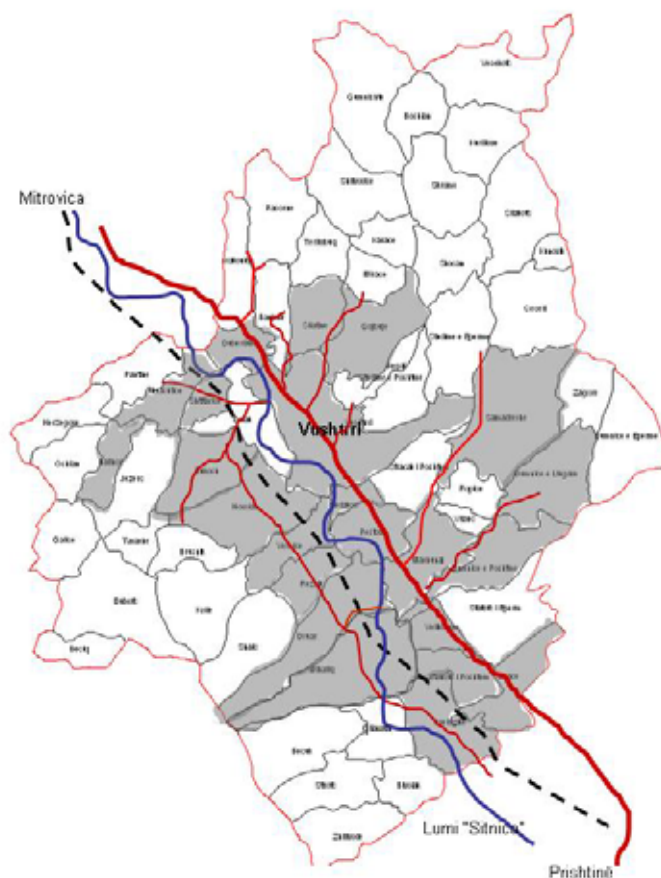
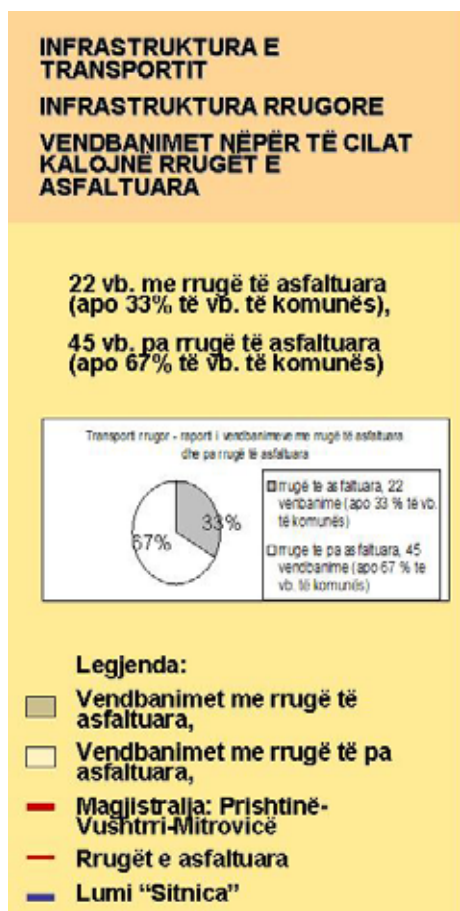
Sipas të dhënave të marra nga institucionet komunale të Vushtrrisë, nga gjithsejtë 67 vendbanime të komunës vetëm nëpër 22 vendbanime kalojnë rrugët e asfaltuara apo 33% të vendbanimeve të komunës, apo shprehur në raport të numrit të banorëve 29% të popullatës jetojnë në vendbanime që i kanë rrugët e asfaltuara krahasuar me numrin e përgjithshëm të popullatës së komunës.

Vendbanimet nëpër të cilat kalon rruga magjistrale Prishtinë-Vushtrri-Mitrovicë janë: Graca, Stanovci i Poshtëm, Limëmadhi, Dumnica e Poshtme, Maxhunaj, Pestova, Nadakovci, Dobërlluka dhe Smrekovnica.

Vendbanimet nëpër të cilat kalojnë rrugët e asfaltuara dhe të cilat gravitojnë në magjistrallen Prishtinë-Vushtrri-Mitrovicë, janë: Prilluzha, Dumnica e Mesme, Maxhunaj, Pestova, Samadrexha, Gojbula, Smrekonica dhe Sllatina.

Vendbanimet nëpër të cilat kalojnë pjesë të asfaltuara të rrugës regjionale Mitrovicë-Prilluzhë, janë: Shtitarica, Bukoshi, Nevolani (pjesërisht), Vërnica, Resniku, Druari, Mihaliqi dhe Gllavotini.

- Shtirirja hapësinore e rrugëve: magjistralja, rrugët e asfaltuara dhe rrugët e pa asfaltuara nëpër vendbanime.



Nga shtirirja hapësinore e vendbanimeve të cilat i kanë rrugët e asfaltuara në komunën e Vushtrrisë mund të shihet se kryesisht vendbanimet në pjesën qendrore, veriperëndimore dhe juglindore janë me rrugë të asfaltuara, vendbanime këto të cilat kanë shtirirje hapësinore përgjatë magjistrales M2 (Prishtinë-Vushtrri- Mitrovicë), përderisa rrugët në pjesët tjera të komunës si në pjesën veriore, jugore, jug-perëndimore dhe disa vendbanime në pjesët e afërta të pjesës qendrore janë rrugë të pa asfaltuara.

Transporti publik – Shërbimi i transportit publik me autobus, është pjesë e transportit rrugor i cili zhvillohet në komunën e Vushtrrisë, dhe ka shtirirje në 33 vendbanime (apo 49 % të vb. të komunës), ndërsa shprehur në përqindje të banorëve 40% të banorëve kanë qasje direkte në shërbimet e transportit publik me autobus në vendbanimet e tyre. Nga kjo e dhënë mund të konkludojmë se ne çështjen e shërbimeve të transportit, transporti publik është një prej shërbimeve që ka shtirirje më të madhe në komunën e Vushtrrisë.

Vendbanimet që kanë shërbimin e transportit publik me autobus janë: Ashlani, Balinci, Pantinë, Shtitaricë, Bukosh, Nevolan, Bruznik, Dubovc, Galicë, Beqiq, Vërnice, Druar, Resnik, Mihaliq, Gllavatini, Bivolak, Zhilivodë, Gracë, Stanoc i poshtëm, Dumnicë e Poshtme, Dumnicë e epërme, Lummadh, Maxhunaj, Pestovë nuk ka stacion adekuat të autobusit në magjistrale), Vilanc, Ropicë, Samadrexhë, Ceceli, Sllakoc, Nadakoc, Studime, Dobërlukë dhe Smrekonicë.

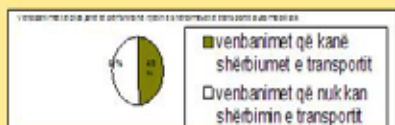
INFRASTRUKTURA E TRANSPORTIT

TRANSPORTI PUBLIK

VENDBANIMET TË CILAT I KANË SHËRBIMET E TRANSPORTIT PUBLIK

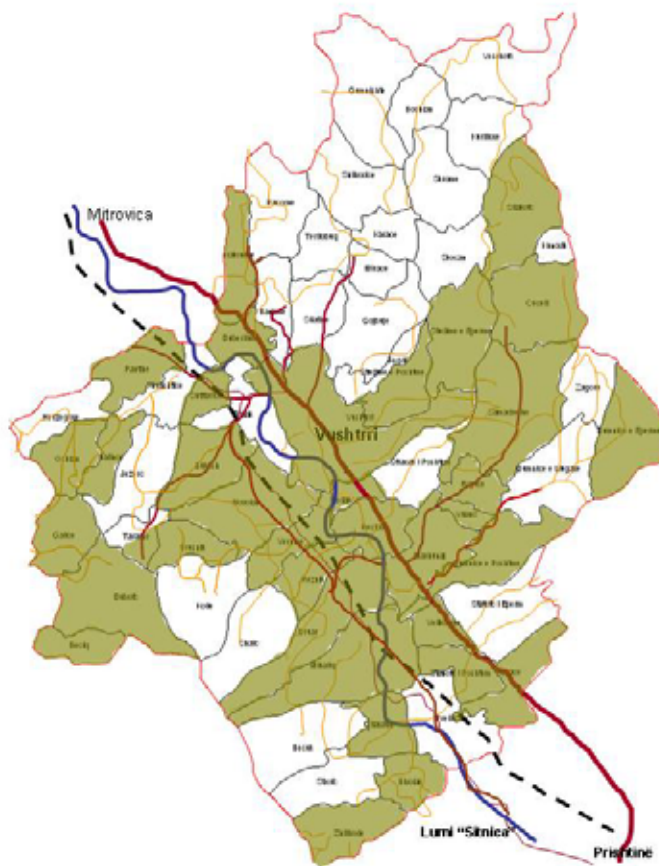
33 vb. me transport publik
(apo 49% të vb. të komunës,

34 vb. pa transport publik
(apo 51% të vb. të komunës)



Legjenda:

- Vb. me transport publik,
- Vb. pa transport publik
- Magjistralja: Prishtinë-Vushtri-Mitrovicë
- Rrugët e asfaltuara
- Rrugët e pa asfaltuara



- Shtrirjen hapësinore e vendbanimeve të cilat janë të përfshira në shërbimin e transportit publik me autobus.

Nga harta e cila paraqet shtrirjen hapësinore të vendbanimeve të cilat e kanë shërbimin e transportit publik me autobus, shihet se ky është njëri prej shërbimeve me shtrirje më të madhe në komunën e Vushtrrisë, por duhet të analizohet zgjerimi i tij edhe në pjesën veriore të komunës aty ku është më i mangët.

Transporti hekurudhor është lloji tjetër i mundësisë së qarkullimit dhe transportit në komunën e Vushtrrisë, por aktualisht nuk funksionon. Infrastruktura ekzistuese e binarëve hekurudhor dhe e tri stacioneve ekzistuese hekurudhore është në gjendje të keqe dhe e amortizuar.

Binarët hekurudhor kalojnë nëpër 10 vendbanime: Pantinë, Shtitaricë, Dolak, Bukosh, Nevolan, Vërnice, Resnik, Druar, Mihaliq dhe Prelluzhë.

Stacionet hekurudhore janë në vendet Shtitaricë, Vërnice dhe Prelluzhë.

Nga gjithsejtë 67 vendbanime në komunën e Vushtrrisë, vetëm nëpër dhjetë sosh kalon rruga hekurudhore, apo 15% të vendbanimeve të komunës, dhe në gjatësinë e vijës hekurudhore ekzistojnë 3 stacione hekurudhore, në Prilluzhë, Shtitaricë dhe Vërnice. Shprehur në raport të popullatës atëherë: 15% të numrit të banorëve jetojnë në vendbanime nëpër të cilat kalojnë binarët e transportit hekurudhor d.m.th. kanë qasje direkte në këtë lloj transporti.

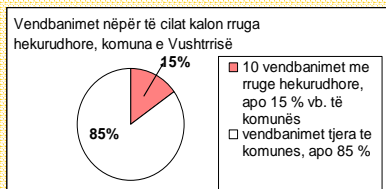
Nga shtrirja hapësinore e vendbanimeve të komunës së Vushtrrisë, nëpër të cilat kalon rruga e transportit hekurudhor, që është pjesa qendrore e komunës, shihet se me riaktivizimin e saj dhe riparimin e vetë binarëve hekurudhor si dhe tri stacioneve hekurudhore, krijohet një mundësi shtesë e favorshme për qarkullimin e popullatës, lidhjes me komunat tjera dhe zhvillimin e komunës në sfera të ndryshme.

INFRASTRUKTURA E TRANSPORTIT

TRANSPORTI HEKURUDHOR VENDBANIMET NËPËR TË CILAT KALOJNË BINARËT E TRANSPORTIT HEKURUDHOR

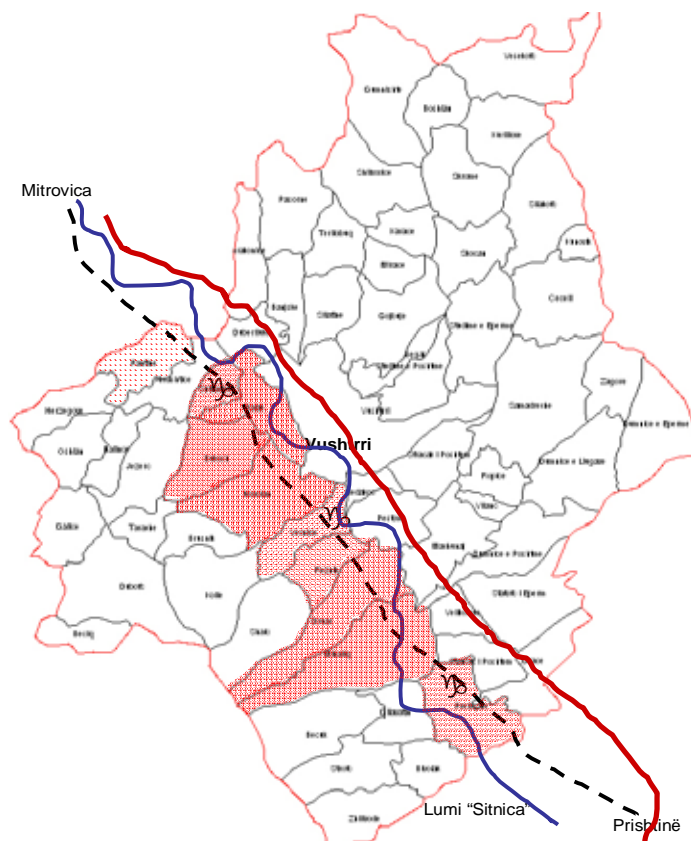
**10 vb. me rrugë hekurudhore
(apo 15 të vb. të komunës),**

3 vb. me stacion hekurudhor,



Legjenda:

- 10 vendbanimet me rrugë hekurudhore, (apo 15% të vb. të komunës)
- 57 vendbanime pa rrugë hekurudhore (apo 85% të vb. të komunës)
- Magjistralja: Prishtinë–Vushtrri–Mitrovicë
- Rruga hekurudhore
- Ⓜ Stacionet hekurudhore



Rekomandim

Rekomandohet që zgjerimi i rrugëve të asfaltuara duhet të parashihet të bëhet në ato drejtime të cilat mundësojnë zhvillimin e pjesëve të pazhvilluara të komunës, në pjesët ku ekzistojnë potencialet e zhvillimit ekonomik si dhe në pjesët ku do të mundësohet lidhja më e favorshme me komunat tjera.

Nga analiza e shtrirjes hapësinore të transportit me autobus shihet se ai zhvillohet edhe nëpër vendbanimet të cilat i kanë rrugët e pa asfaltuara, çka do të thotë se këto rrugë duhet të jenë me prioritet të komunës për asfaltim dhe ngritje të kategorisë së tyre.

Pasi që infrastruktura hekurudhore aktualisht është në gjendje të amortizuar dhe jashtë funksionit paraqitet nevoja për riparime dhe investime në ngritjen e nivelit të saj me qëllim të vënies në funksionim.

Furnizimi me energji elektrike – në komunën e Vushtrrisë ky lloj shërbimi nuk është në nivel të mirë. Furnizimi me energji elektrike bëhet nga dy distributorë: nga Distribucioni i Prishtinës i cili menaxhon 10 fshatra, dhe nga Distribucioni i Mitrovicës i cili menaxhon 56 fshatra. Furnizimi me energji elektrike sipas mesatares së llogaritur në komunë është 8 (tetë) orë në ditë ose 4 : 2 në favor të dritës në të gjitha vendbanimet e komunës. Vendbanimeve dhe numri i trafostacioneve (TS) nëpër vendbanime, është prezantuar në formë me detale në tabelën e bashkangjitur si në këtë dokument. Ndërsa mungojnë të dhënat për kapacitetin furnizues të këtyre trafostacioneve (TS) dhe potencialit të plotësimit të kërkesave për furnizim me energji elektrike.

Furnizimi me ujë: Furnizimi me ujë në komunën e Vushtrrisë bëhet përmes Ujësjellësit regional në Shipol të Mitrovicës dhe disa vendbanime furnizohen nga burimet lokale. Furnizimi i vendbanimeve me ujë nga Ujësjellësi Regional i Mitrovicës bëhet vetëm në 18 vendbanime, edhe pse sasia furnizimit nuk është në nivelin e kërkuar dhe nuk i plotëson kërkesat e banorëve të komunës së Vushtrrisë, për shkak të mungesës së përpunimit të ujit në Fabrikën e

përpunimit të ujit në Shipol të Mitrovicës, për arsye se rezervarët e ujit nuk arrijnë të mbushen në nivelin e duhur, andaj furnizimi bëhet mesatarisht vetëm rreth 7 – 8 orë në ditë, shtypja e ujit nuk është e mjaftueshme dhe kjo shkakton mos furnizimin me ujë të dy vendbanimeve (Smrekonicë dhe Gracë) edhe pse e kanë rrjetin e ujësjellësit, gjithashtu ka reduktime të shumta e sidomos gjatë sezonës së verës dhe kjo pamundëson furnizimin me ujë në vendbanimet me lartësi më të madhe mbidetare dhe në vetë Vushtrri në katet më të larta të objekteve banuese. Ndërsa vetëm një vendbanim i komunës së Vushtrrisë (Prelluzha) furnizohet nga Ujësjiellësi regional i Prishtinës.

Në kohën e pasluftës janë ndërtuar ujësjellës lokal nga burimet përreth me donacione të huaja në 6 vendbanime të komunës. Menaxhimi i furnizimit me ujë në këto vendbanime bëhet nga vetë komunitete.

Furnizimi me ujë i popullatës është një çështje e cila tërheq vëmendjen për analizë dhe shqyrtim, si dhe paraqet sfidë për zhvillimin e saj, edhe në nivel të Kosovës, me ç'rast bazuar në të dhënat e deritashme në Kosovë rreth 52% e popullatës është e kyçur në rrjetin publik të furnizimit me ujë, (44% në zonat urbane dhe 8% në zonat rurale). Përderisa në komunën e Vushtrrisë vetëm 36% e vendbanimeve janë të kyçura në rrjetin e ujësjellësit publik (apo 24 vendbanime, gjegjësisht 19 vendbanime furnizohen nga ujësjellësi publik dhe 5 vendbanime furnizohen me ujë nga ujësjellësit nga burimet lokale.

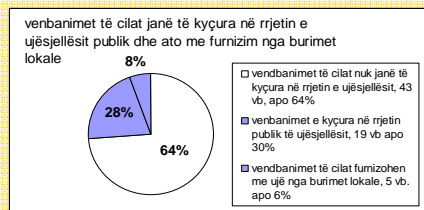
Në tabelën shtesë të këtij dokumenti janë të paraqitur edhe të dhënat e numrit të banorëve nëpër vendbanime të cilat janë të kyçur në rrjetin e ujësjellësit, të llogaritura në përqindje veç e veç për çdo vendbanim si dhe përqindja e përgjithshme e komunës.

- Shtirja hapësinore e vendbanimeve të cilat janë të kyçura në rrjetin e ujësjellësit publik dhe të atij nga burimet lokale.

INFRASTRUKTURA E RRJETIT TË UJËSJELLËSIT

VENDBANIMET TË CILAT E KANË RRJETIN E UJËSJELLËSIT

Gjithsejt me furnizim me ujë janë:
24 vendbanime (apo 36 % të vb.)
63861 banorë (apo 61 % të ban.)



Legjenda:

- Vendbanimet e kyçura në rrjetin e ujësjellësit publik – regional
- Vendbanimet me rrjet lokal të ujësjellësit
- Vendbanimet pa rrjet të ujësjellësit



Nga harta e shtrirjes hapësinore të vendbanimeve të cilat i kanë shërbimet e ujësjellësit, si atij publik rajonal apo të furnizimit nga burimet lokale, shihet se pjesa qendrore e komunës e ka këtë lloj shërbimi në nivel më të lartë, si dhe disa vendbanime të pakta në pjesën jug-perëndimore dhe në pjesën veriore, përderisa pjesa më e madhe e komunës është pa rrjetë ujësjellësi dhe furnizimin me ujë e bën nga pusët.

Rrjeti i kanalizimit dhe ujërave fekale – Rrjeti i kanalizimit dhe ujërave fekale në komunën e Vushtrrisë ka shtrirje të vogël, vetëm në 8 vendbanime, apo 12% të vendbanimeve të tërë komunës, respektivisht shprehur në raport të numrit të banorëve vetëm 39% (rreth 40.000 banor) të banorëve krahasuar me numrin total të banorëve të komunës së Vushtrrisë (mbi 100.000 banor). Nga harta e shtrirjes hapësinore të vendbanimeve të cilat janë të kyçura në rrjetin e kanalizimit dhe ujërave fekale shohim se gjithsejtë 8 vendbanimet e komunës me këtë lloj shërbimi gjenden në pjesën qendrore dhe jug-lindore të komunës, ndërsa pjesa më e madhe e komunës nuk ka fare rrjetë kanalizimi.

Rekomandim:

Rekomandohet të bëhet zgjerimi i rrjetit të ujësjellësit dhe të rritet numri i kyçjeve të popullatës në te, të ngritet niveli i furnizimit, të përmirësohet kapaciteti i furnizimit me ujë, e sidomos në pjesët e komunës të cilat nuk kanë rrjet ujësjellësi por që kanë potenciale tjera të zhvillimit (ekonomik, bujqësor, turistik, social, kulturor, shëndetësor), e të cilat do të ndihmoheshin për zhvillim të mëtutjeshëm me qëllim të përmirësimit të kushteve dhe kualitetit të jetës.

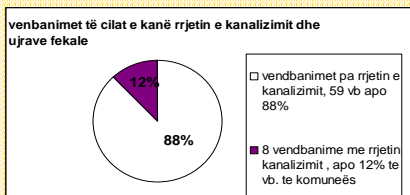
Zgjerimi i rrjetit të kanalizimit, kyçja e popullatës në numër më të madh, dhe çështja e derdhjes së ujërave të zeza është një prej prioriteteve të komunës.

- Shtrirja hapësinore e vendbanimeve të cilat janë të kyçura në rrjetin e kanalizimit dhe ujërave fekale.

INFRASTRUKTURA E RRJETIT TË KANALIZIMIT DHE UJRAVE FEKALE

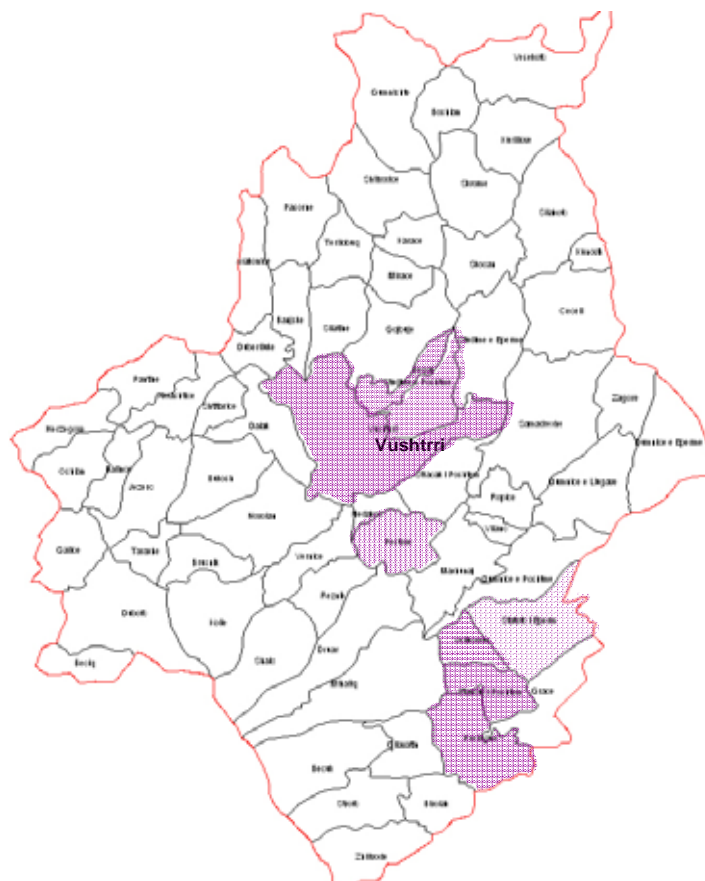
VENDBANIMET TË CILAT E KANË RRJETIN E KANALIZIMIT DHE UJE FEKALE

Vendbanimet me rrjetë kanalizimi, gjithsejt janë të kyçura:
8 vendbanime apo 12% të vendb.
41244 banorë apo 39% të banorëve



Legjenda:

- Vendbanimet me rrjetë kanalizimi**
- Vendbanimet pa rrjetë kanalizimi**



Shërbimet e largimit të mbeturinave: Shërbimi i grumbullimit të mbeturinave në komunën e Vushtrrisë ka një funksion mjaft të vogël, ky lloj shërbimi funksionon vetëm në katër vendbanime të komunës dhe atë me përqindje jo të plotë, përveç kryeqendrës së Vushtrrisë në tri tjerat ka funksion simbolik.

Përderisa vetë komuna e Vushtrrisë nuk ka fare deponi për grumbullimin e mbeturinave, ata e shfrytëzojnë deponinë në komunën e Mitrovicës e cila gjendet në largësi prej 20 km, nga vetë komuna.

Vendbanimet në të cilat funksionon ky lloj shërbimi janë: Vushtrria (në 95 % të këtij vendbanimi funksionon shërbimi i grumbullimit të mbeturinave), ndërsa në Maxhunaj, Pestovë dhe Lumëmadh funksion me përqindje shumë të vogël shërbimi i grumbullimit të mbeturinave (rreth 10 % të vendbanimit).

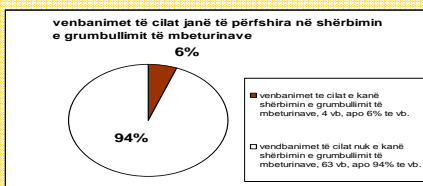
Pra, nga 67 vendbanime të komunës së Vushtrrisë vetëm 4 sosh e kanë këtë lloj shërbimi që do të thotë 6% të vendbanimeve, ndërsa shprehur në numër të popullatës nga numri i përgjithshëm i banorëve të komunës së Vushtrrisë, rreth 37 000 banorë (në vendbanimet e lartpërmendura Vushtrri, Maxhunaj, Pestovë dhe Lumëmadh) janë të përfshirë me shërbimet e largimit të mbeturinave apo 36% të popullatës, përderisa pjesa tjetër e popullatës (44% e popullatës) ballafaqohet vetë me problematikën e largimit dhe grumbullimit të mbeturinave, me angazhim dhe kujdes vetanak. Si pasojë e kësaj gjendje në komunën e Vushtrrisë ekzistojnë 15 deponi ilegale.

- Shtirja hapësinore e vendbanimeve të cilat janë të përfshira në shërbimin e grumbullimit të mbeturinave.

INFRASTRUKTURA E DHËRBIMEVE TË LARGIMIT TË MBETURINAVE

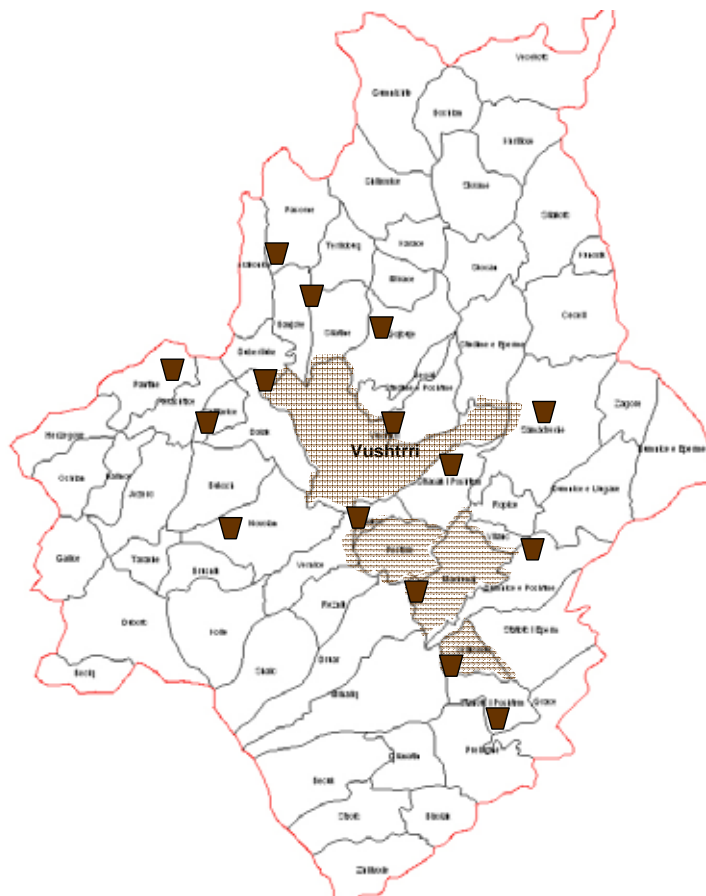
VENDBANIMET TË CILAT JANË TË PËRFSHIRA NË LARGIMIN E MBETURINAVE

Vendbanimet e përfshira në rrjetin e largimit të mbeturinave, gjithsejt janë: 4 vendbanime (apo 6% të vb.)



Legjenda:

- Vendbanime me shërbimin e largimit të mbeturinave (apo 6 % të vendbanimeve)
- Vendbanimet pa shërbimin e largimit të mbeturinave (apo 94% të vendbanimeve)
- Deponitë ilegale (15 deponi)



Rekomandim

Duke u bazuar në normat e përgjithshme në bazë të cilave në Kosovë prodhohet rreth 1.2 kg mbeturina në ditë për kokë banori, dhe në anën tjetër duke u marrë parasysh shkalla e shtrirjes të këtij shërbimi në komunën e Vushtrrisë dhe numri i popullatës të përfshirë në këtë shërbim, kjo çështje mbetet një sfidë e madhe për zhvillimin dhe zgjerimin e saj të veprimit në pjesën tjetër të komunës.

Rekomandohet të zgjerohet në tërë territorin e komunës shërbimi i grumbullimit të mbeturinave

Vlerësimi i përgjithshëm për zhvillimin e shërbimeve të infrastrukturës:

Sipas të dhënave të marra nga institucionet komunale të Vushtrrisë, si dhe shkallës dhe nivelit të shërbimeve të infrastrukturës siç janë: transporti apo qasja në rrugët e asfaltuara, qasja në transportin hekurudhor si dhe shërbimet e transportit publik ndërrurban, furnizimit me ujë dhe shtrirjes së rrjetës së ujësjellësit publik rajonal nëpër vendbanime, shtrirjes së rrjetës së kanalizimit dhe ujërave fekale dhe numrit të popullatës së kyçur në te, furnizimit me energji elektrike, shërbimeve të telefonisë si dhe shtrirjes së rrjetit të grumbullimit dhe largimit të mbeturinave nga vendbanimet, shohim se në komunën e Vushtrrisë ekziston një shkallë e zhvillimit të shërbimeve të infrastrukturës, por me një shtrirje të ndryshme të nivelit dhe llojllojshmërisë së shërbimeve nëpër vendbanimet e komunës.

Shtrirja e vendbanimeve sipas shkallës së zhvillimit të shërbimeve të infrastrukturës nëpër to, e paraqitur sipas zonimit të bazuar në kriteret të cilat e vlerësojnë numrin e llojit të shërbimeve të infrastrukturës të cilat u ofrohen popullatës së atyre vendbanimeve, tregon se pjesa qendrore e komunës ka një zhvillim më të lartë krahasuar me pjesët tjera të territorit të komunës. Klasifikimi i vendbanimeve në tri lloj kategorish, duke u bazuar në këto kritere gjegjësisht duke analizuar se cilat shërbime të infrastrukturës janë të zhvilluara në çdo vendbanim veç e veç.




► Zonimi i vendbanimeve sipas numrit dhe llojit të shërbimeve të infrastrukturës

VENDBANIMET, INFRASTRUKTURA DHE SHËRBIMET

VENDBANIMET E KOMUNËS SË VUSHTRRISË TË PËRFSHIRA NË SHËRBIMET E INFRASTRUKTURËS

Zonimi i vendbanimeve sipas llojit të shërbimeve publike të infrastrukturës:

- transportit rrugor (rrugët e asfaltuara,
- transportit hekurudhor,
- transportit publik automobilistik,
- furnizimit me energji elektrike,
- rrjetit të ujësjellësit,
- rrjetit të kanalizimit dhe ujërave fekale,
- shërbimeve të grumbullimit të mbeturinave.

-  Vb. me shkallën më të ultë të shërbimeve të infrastrukturës
-  Vb. me shkallën mesatare të shërbimeve të infrastrukturës
-  Vb. me shkallën më të lartë të shërbimeve të infrastrukturës



Sipas shtrirjes së vendbanimeve dhe sipas shkallës së zhvillimit të infrastrukturës, shohim se pjesa qendrore e komunës së Vushtrrisë ka nivel më të lartë të zhvillimit të shërbimeve të infrastrukturës që rezulton me shkallë më të lartë të zhvillimit të këtyre vendbanimeve, që do të thotë se vendbanimet e pjesës qendrore të komunës të cilat janë në rrjedhë apo afërsi të magjistrale M2 (Pristinë-Vushtrri-Mitrovicë), përgjatë rrjedhës së lumit „Sitnica“ si dhe vijës së rrugës hekurudhore.

Vendbanimet me shkallë të mesme të zhvillimit të shërbimeve të infrastrukturës kanë shtrirje në afërsi të qendrës së komunës, me shtrirje kah pjesa jug-perëndimore dhe veri-perëndimore të komunës.

Vendbanimet me shkallë të ultë të zhvillimit të shërbimeve të infrastrukturës kryesisht kanë shtrirje në pjesën veriore të komunës, në pjesën jugore dhe në pjesën perëndimore.

Zhvillimi i pjesës qendrore të komunës së Vushtrrisë përpos shkallës më të lartë të shërbimeve të ndryshme të infrastrukturës gjithashtu përcillet edhe me zhvillim më të lartë të shkallës së zhvillimit edhe të segmenteve tjera siç janë zhvillimi ekonomik dhe ai social, gjë që tregon ndërlidhjen e tyre reciproke të zhvillimit, dhe si pasojë ka rritjen e standardit të jetës së popullatës që jeton në ato vendbanime në njërin anë, por edhe të mbingarkesës së vendbanimeve të anën tjetër, gjë që rezulton me mbipopullimin në zonat urbane dhe ngarkesës ekonomike, humbjen e tokës bujqësore etj. E tërë kjo shkakton rritjen e kërkesave të zhvillimit të shërbimeve ekonomike, sociale, të infrastrukturës, arsimore, shëndetësore, mjedisore etj, për një jetesë të kualitetit më të lartë.

Përderisa në zonat në të cilat zhvillimi i shërbimeve të infrastrukturës është mesatar dhe më i ultë, edhe segmentet tjera të zhvillimit janë në nivel më të ultë si ai ekonomik dhe social, kjo si shkak pasojë e ndërlidhjes reciproke të tyre mes veti, sepse në pjesët e komunës me infrastrukturë të pazhvilluar zhvillimi i segmenteve tjera jetësore është më i vështirë. Prandaj kjo shkakton depopullimin e atyre vendbanimeve të komunës dhe stagnimi i zhvillimit të këtyre vendbanimeve.

Andaj, duke u bazuar në analizën e zhvillimit të komunës së Vushtrrisë dhe shtrirjes hapësinore të këtyre zhvillimeve në territorin e komunës, i cili shihet se ka shtrirje të ndryshme në pjesë të ndryshme të territorit të komunës, mbetet sfidë dhe angazhim konkret i institucioneve komunale të planifikojë zhvillimin e mëtutjeshëm të të gjitha çështjeve, ngritjen e nivelit të tyre, shtrirjen më të gjerë në komunë si dhe ndërlidhjen e pashmangshme në mes tyre, e tërë kjo me qëllim të ngritjes së kualitetit të jetës në komunë për banorët e saj

Rajonalizimi i problemeve dhe mundësive

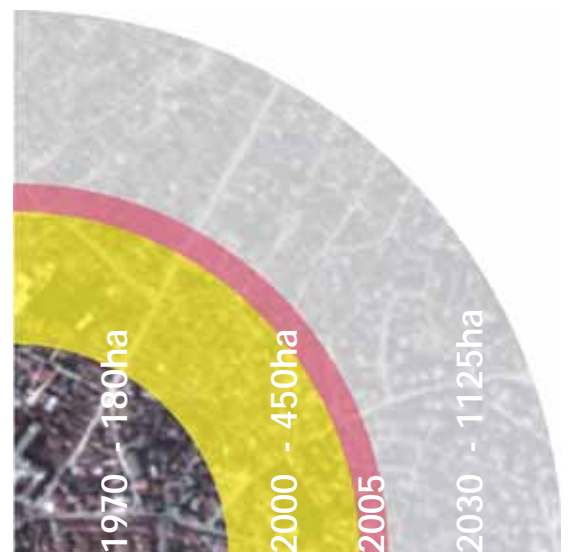
Rezultatet e kësaj analize tregojnë se komuna e Vushtrrisë është rast tipik i një komune mesatare kosovare në të cilën jetojnë afërsisht 100.000 banorë të shpërndarë në 67 vendbanime. Duke filluar nga çështja e parë e trajtuar e deri te ajo e fundit vërehet çartë ndikimi i korridorit rrugor veri-perëndim jug-lindje që lidhë komunën e Vushtrrisë me dy qendrat kryesore Mitrovicën përkatësisht Prishtinën. Ky korridor, paraqitet si rajoni më premtues zhvillimor, në të cilin pothuajse të gjitha çështjet e trajtuara janë mbi mesataren e gjithë komunës. I gjithë zhvillimi në komunën e Vushtrrisë sidomos viteve të fundit ka ndodhë dhe po ndodhë përreth këtij korridori. Në bazë të analizave të bëra, ndër problemet e shprehura janë shërbimet shëndetësore dhe arsimore që ngelin pas mesatares dhe që janë karakteristikë e zonave urbane. Ngarkesa e madhe e objekteve shëndetësore (shërbimi parësorë) dhe arsimore e shkaktuar nga numri i madh i pacientëve përkatësisht nxënësve dhe pamundësia e ofrimit të hapësirave shtesë për këto shërbime vetëm sa e shtojnë problemin i cili, krahasuar me rajonet tjera në komunë nuk është i të njëjtës natyrë. Në këto rajone, hapësira e shërbimeve shëndetësore dhe arsimore në përgjithësi është e mjaftueshme por këtu paraqitet problemi i mungesës së kuadrit përkatës e në disa raste edhe mungesa e pacientëve apo nxënësve që e vështirësojnë funksionimin normal.

Edhe varfëria si çështje tjetër e trajtuar, në korridorin e përmendur është në shkallë më të ulët krahasuar me pjesën veriore (Boshlan, Tarllabuq, Silakovci etj.) dhe jug-perëndimore (Taraxha, Beçiq etj.) ku ky problem paraqitet në kufijtë maksimal. Shkaktarët e shumtë të kësaj gjendje plotësohen edhe me papunësinë e madhe që pikërisht në këto rajone paraqitet me parametrat e sajë më të lartë.

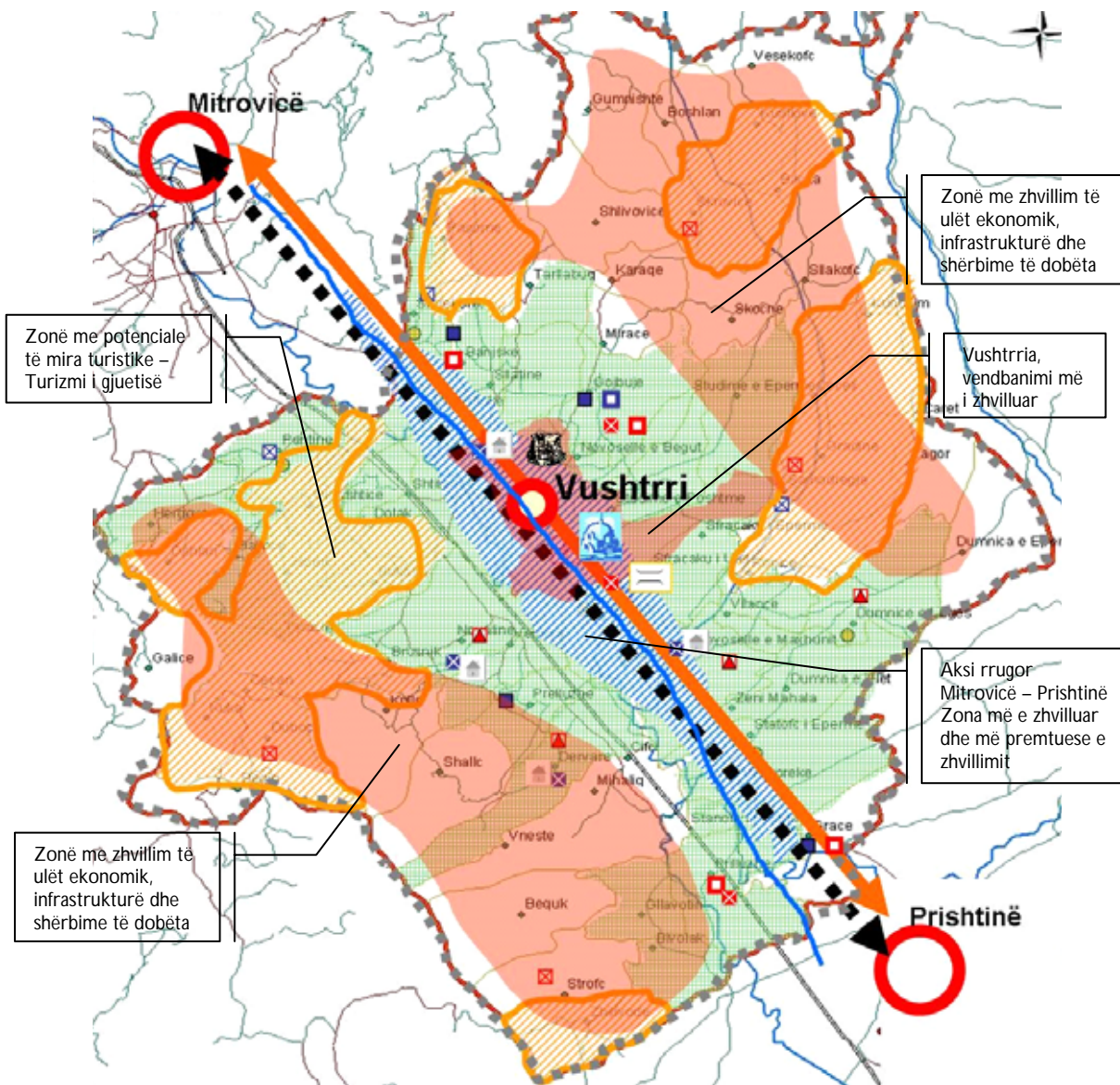
Turizmi edhe përkundër mundësive paraqitet me formën më të zbehtë, vlerat e trashëgimisë kulturore-historike janë kryesisht të shtrira në të njëjtin korridor dhe i japin një mundësi shumë të mirë zhvillimi që momentalisht për shkak të gjendjes fizike të objekteve nuk po shfrytëzohet fare. Pjesët jug-perëndimore dhe ajo verilindore e komunës janë e pasura me mjedise të përshtatshëm të zhvillimit të turizmit të gjuetisë të cilat më herët kanë qenë shumë tërheqëse edhe për turistët jashtë vendit.

Mjedisi në komunën e Vushtrrisë është i kanosur nga të gjitha anët. Lumi Sitnica që kalon përmes komunës është njëri ndër lumenjtë më të ndotur në Kosovë në të cilin në mënyrë të patrajtuar derdhen të gjitha ujërat. Sasia e madhe e ujit, sidomos gjatë sezonit të vjeshtës është rrezik permanent për dy anët e lumit me shprehje më të theksuar në grykëderdhjen e lumit Llap. Erozioni natyror i shkaktuar nga degradimi i tokës bujqësore, prerja e pakontrolluar e pyjeve dhe nxjerrja e paplanifikuar e inerteve vetëm sa e shton rrezikun nga vërshimet. Vetëm 1/3 e popullsisë është e kyçur në shërbimin e mbeturinave gjë që tregon se pjesa tjetër mbledhjen e mbeturinave e bënë në disa deponi ilegale që janë ndikim serioz në ngritjen e degradimit të mjedisit.

Komuna e Vushtrrisë radhitet ndër komunat më të pasura me sipërfaqe të tokës së punueshme. Më tepër se 80% e sipërfaqes i takon kësaj kategorie të tokës që gjykuar në bazë të trendit të zhvillimeve për ditë e më shumë po zvogëlohet. Ndërtimet e mëdha dhe në të shumtën e rasteve të pakontrolluara kanë shkaktuar humbjen e një sasive të madhe të tokës kualitative bujqësore. Analiza që është bërë në zonën urbane tregon se për periudhën 30 vjeçare kjo zonë është rritë për 2.5 herë. Një pjesë e madhe e kësaj sipërfaqeje nuk i përgjigjet Planit Gjeneral Urbanistik '76-'00 dhe kur kësaj i shtojmë edhe përafërsisht 350 ha të tjerë të zonës periferike e cila sot me sipërfaqen më të madhe të sajë është bërë pjesë e qytetit, shohim shumë çartë nevojën urgjente të kontrollimit të zhvillimeve urbane.



► Zhvillimi i zonës urbane - Vushtrri



► Problemet dhe mundësitë

Shërbimet publike si problem tjetër, gjithashtu ndikojnë në ndarjen e zonave të zhvilluara dhe ato më pak të zhvilluara. Pjesët kodrinore të komunës (veri-perëndimi dhe jug-lindja) ballafaqohen me mungesë të këtyre shërbimeve. Furnizimi me ujë të pijshëm nga sistemi i rregullt i ujësjellësit është problemi më i theksuar nga i cili vuajnë këto zona dhe kur kësaj i shtohet edhe mungesa e shërbimeve tjera si infrastruktura rrugore po ndikojnë në uljen shumë të madhe të kualitetit jetësor e që në të shumtën e rasteve, për rezultat kanë migrimin e popullsisë drejtë zonave me shërbime më të mira. Zona urbane, është pjesa më e preferuar e këtyre banorëve të cilët në kërkim të strehimit urgjent në njerën anë dhe në anën tjetër pamundësia momentale e ofrimit të planeve urbane po shkakton shfrytëzim jo racional të hapësirës.

Në hartën e mësipërme janë të shprehura disa nga problemet dhe mundësitë që momentalisht komuna e Vushtrrisë i ka dhe të cilat në momentin hartimit të politikave zhvillimore komunale do të duhej të trajtoheshin në mënyrë specifike.

Treguesit dhe kriteret për vlerësim

1. Varfëria e lartë dhe në rritje:

Treguesit

Numri i banorëve me asistencë sociale
Numri i familjeve me asistencë sociale

Kriteri

- % e popullsisë së vendbanimit që marrin asistencë sociale:
0 - 4 % - tregon varfëri të ulët
4 - 22 % - varfëri e mesme
Mbi 22 % - varfëri e lartë

2. Papunësia e lartë dhe në rritje të vazhdueshme:

Treguesit

Numri i punëkërkuessve të paraqitur në zyrën komunale për punë dhe punësim

Kriteri

- % e të pa punëve në raport me tërë popullsinë e vendbanimit
0 - 6 % - papunësi e ulët
6 - 18 % - papunësi e mesme
Mbi 18 % - papunësi e lartë

3. Depopullimi i vendbanimeve:

Treguesit

Numri i banorëve sipas vendbanimeve në vitin 1998
Numri i banorëve sipas vendbanimeve në vitin 2003
Mesatarja e rritjes së popullsisë
Numri i pësonave të mbytur gjat luftës.

Kriteri

- % e popullsisë së shpërngulur sipas vendbanimeve prej vitit 1998 deri 2003
0 - 30 % - depopullim i vogël
30 - 80 % - dpopullim i lartë
Mbi 80 % - depopullim shumë i lartë

4. Shërbimet e ulëta arsimore dhe shëndetësore:

Treguesit

Objektet shëndetësore/nr. banorëve
Kudri shëndetësor/nr. banorëve
Kudri përkatës – kualifikimi i pësonelit mjekësor
Largësia e shërbimeve shëndetësore
Sipërfaqja shkollore/ nr. i nxënësve
Kudri arsimor/ nr. i nxënësve
Kudri përkatës – kualifikimi i mësimsdhënësve
Largësia e objekteve shkollore

Kriteret për shëndetësi:

1 mjek dhe 2 motra medicinale / 2000 banorë
1 ambullant/ 6000 banorë
1 QMF / 10 000 banorë
1 QKMF / 60 000 banorë

Kriteret për arsim:

5 m² / 1 nxënës

22 nxënës / 1 mësues

5. Shkatërrimi i trashëgimisë natyrore dhe kulturore:

Treguesit

Numri i objekteve kulturo-historike

Numri i objekteve arkeologjike

Lista e objekteve (zonave) natyrore të cilat IMNK-ja i propozon për mbrojtje

Kriteret

- Numri dhe rëndësia e objekteve me trashëgimi kulturo-historike sipas vendbanimeve

6. Humbja e tokës bujqësore:

Treguesit

Sipërfaqja e tokës bujqësore në komunën e Vushtrrisë në të gjitha fshatrat

Të dhënat nga Agjencioni Kadastral i Kosovës

Kriteri

- % e sipërfaqës së tokës bujqësore sipas vendbanimeve

15 – 31 %

31 – 47 %

47 – 63 %

63 – 79 %

Mbi 79 %

7. Banimi:

Kriteri

- Merren vlerësimet e qështjeve tjera (infrastruktura, shërbimet komunale, hapësirat përciellse etj.), të cilat japin si rezultat kualitetin e banimit dhe të jetës në përgjithësi

8. Zonat e rrezikuara nga vërrshimet dhe erozioni:

Treguesit

Të dhënat nga atlas: Baza e hidroekonomisë së Kosovës

Të dhënat komunale për zonat e rrezikuara nga vërrshimet

Kriteret:

Vendbanimet dhe sipërfaqet e tokave bujqësore të rrezikuara nga vërrshimet.

Shkalla e erozionit (I, II, III, IV, V).

9. Ndotja degradimi dhe shfrytëzimi joracional i mjedisit:

Treguesit

Të dhënat komunale për ndotjen dhe degradimin e mjedisit

Të dhënat nga IHMK (Instituti Hidrometeorologjik i Kosovës)

Të dhënat nga dokumenti – Strategjia e mjedisit

Rapor mbi gjendjen ambientale në Kosovë

Kriteret:

Shkalla e ndotjes në bazë të kriterëve të përcaktuara nga UE

Deponit ilegale në vendbanime

Shkarkimi i ujrave të zeza

Vendshfrytëzimet ilegale të pasurive natyrore

10. Zhvillimi i pabarabart ekonomik:

Treguesit

Informatat mbi organizimin e bizneseve, veprimtarit dhe numrin e të punësuarve në fshatrat e komunës së Vushtrrisë

Organizimi i bujqësisë

Potencialet turistike

Kriteret:

Numri i bizneseve dhe llojit të bizneseve për bashkësi lokale.

Numri i serave dhe lloji i tyre nëpër vendbanime

Vlerat natyrore për potencial turistik

11. Vendbanimet, shërbimet dhe infrastruktura:

Treguesit

Vendbanimet nëpër të cilat kalojnë rrugët e asfaltuara

Vendbanimet të cilat kanë shërbimet e transportit publik

Të dhënat për transportin hekurudhor

Të dhënat për furnizim me energji elektrike

Vendbanimet të cilat kanë rrjetin e ujësllësit

Vendbanimet të cilat kanë rrjetin e kanalizimit dhe ujërave fekale

Vendbanimet të cilat janë të përfshira në largimin e mbeturinave

Kriteret :

% e vendbanimeve të komunës të cilat i kanë rrugët e asfaltuara

% e VB-ve të komunës të cilat i kanë të organizuar shërbimet e transportit publik\

% e VB-ve të komunës të cilët e kanë transportin hekurudhor

% e VB-ve të komunës të cilët e kanë rrjetin e ujësllësit dhe % e banorëve të kyqur në të.

% e VB-ve të cilat e kanë rrjetin e kanalizimit dhe % e banorëve të kyqyr në të

% e VB-ve të cilat janë të përfshira në rrjetin e grumbullimit të mbeturinave dhe % e popullsisë të përfshira në të.

Bashkëpunëtorët dhe përgjegjësit:

Luan Nushi

Hazer Dana

Luljeta Orana

Festa Nela

Shpend Agaj

Zana Mehmeti

Lendita Ajeti

Strukturat e ndryshme komunale

Burimi i informatave

Një pjesë e madhe e të dhënave të përgjithshme për të gjitha çështjet janë marrë nga shërbimet komunale, një pjesë tjetër është marrë nga materialet më herët të edituar dhe disa nga të dhënat janë nxjerrë edhe nga diskutimet me banorët e komunës.