

Analiza hapësinore



Përmbledhje

Hyrje	3
Profili i komunës	4
Papunësia e lartë dhe në rritje të vazhdueshme	5
Varfëria e lartë dhe në rritje	8
Depopullimi i vendbanimeve	10
Shërbimet e ulëta shëndetësore dhe arsimore	11
Shkatërrimi i trashëgimisë natyrore dhe kulturore	17
Banimit- kualiteti i banimit	19
Humbja e tokës bujqësore	20
Zonat e rrezikuara nga vërshimet dhe erozioni	22
Ndotja dhe degradimi i mjedisit	25
Shfrytëzimi joracional i resurseve natyrore	26
Zhvillimi i pabarabartë ekonomik	28
Vendbanimet, shërbimet dhe infrastruktura teknike	32
Rajonalizimi i problemeve dhe i mundësive	42
Treguesit dhe kriteret për vlerësim	44

Analiza hapësinore
Komuna e Suharekës

Analiza hapësinore ka për qëllim kryesor mbledhjen e informatave të një territori të caktuar, në këtë rast të komunës, procesimin e tyre në formën e një baze të të dhënave të nevojshme për trajtimin dhe trendin e zhvillimit të problemeve me të cilat ballafaqohet territori i caktuar (komuna).

Hyrje

Kosova sot po përballet me probleme të shumta, të fushave dhe karaktereve të ndryshme, të cilat për ditë e më shumë po e ngarkojnë jetën e qytetarit e në disa momente po e sjellin në kufijtë e të padurueshmes. Aktiviteti që kemi ndërmarrë, për qëllim të fundit ka zgjidhjen e një pjese të këtyre problemeve, konkretisht zgjidhjen e problemeve më të shprehura të zhvillimit hapësinorë të Kosovës.

Papunësia e lartë dhe në rritje të vazhdueshme
Varfëria e lartë dhe në rritje
Depopullimi i vendbanimeve
Shërbimet e ulëta shëndetësore dhe arsimore
Degradimi i trashëgimisë natyrore dhe kulturore
Banimi
Humbja e tokës bujqësore
Zonat e rrezikuara nga vërshimet dhe erozioni
Shkalla e lartë e ndotjes dhe degradimi i mjedisit
Shfrytëzimi joracional i resurseve natyrore
Zhvillimi i pabarabartë ekonomik
Vendbanimet, shërbimet dhe infrastruktura

Çështjet e listuara më sipër janë rezultat i takimeve të shumta me grupet ndërmministrorë, janë gjithashtu rezultat edhe i takimeve publike të organizuara në disa qendra të mëdha të Kosovës. Në të gjitha këto takime u arrit pajtueshmëri e plotë me listën e propozuar, për të cilat në mënyrë urgjente planet komunale e në këtë drejtim edhe Plani Hapësinor i Kosovës do të duhej të ofronin zgjidhje. Ky ishte momenti kur u propozua që së bashku me strukturat komunale të të gjitha komunave të fillohet puna në analizat hapësinore komunale në mënyrë që të verifikohen dhe të rajonalizohen çështjet e listuara të cilat për rezultat përfundimtar do ta kenë pasqyrën më reale të shtrirjes së këtyre problemeve në territorin e Kosovës.

Në këtë drejtim dhe në bashkëpunim të ngushtë me përgjegjësit komunal, kemi përfunduar analizën hapësinore të çështjeve për Komunën e Suharekës. Ky material është një bazë e mirë e të dhënave shumë të nevojshme për hartimin e planit zhvillimor komunal, të cilat në vete duhet gjithashtu të përmbajnë udhëzime dhe zgjidhje edhe për problemet eventuale specifike komunale që nuk janë temë e kësaj analize.

*Rezultat i punës së përbashkët të Institutit për Planifikim Hapësinor
dhe zyrtarëve të komunës së Suharekës*

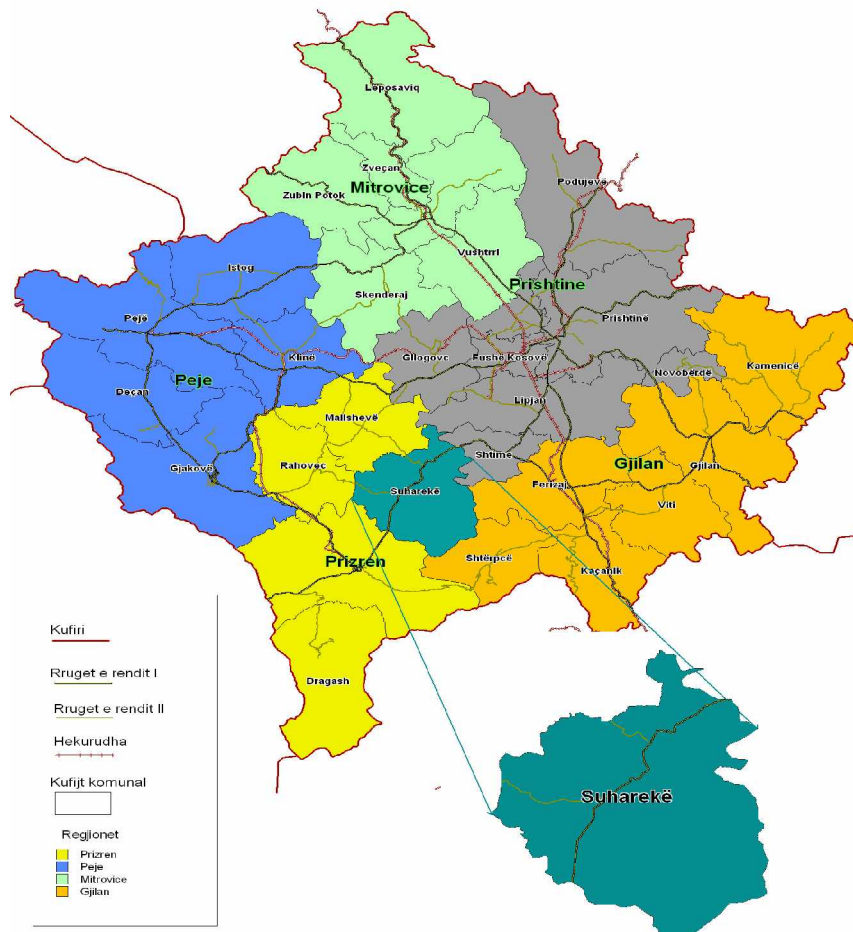
Profili i komunës

Komuna e Suharekës gjendet në pjesën jugore të Kosovës. Kufizohet me komunën e Prizrenit, Rahovecit, Malishevës, Lipjanit, Shtimjes, Ferizajit dhe Shtërpces. Shtrihet në gjerësi gjeografike veriore prej 42° 15' – Parkut Nacional “Sharri” (jugu), 42° 30' – Malet e Berishes dhe Javori (veriu). Gjatësia gjeografike lindore : 20° 45'- komuna e Rahovecit (perëndim), 21° 00'- Malet e Jezercit, Guri i Dellocit (lindje).

Komuna e Suharekës është e rrethuar me male të larta, në veri-perëndim me malet e Pagarushës dhe të Temeqinës me lartësi mbidetare prej 796 deri 828 m, në veri me ato të Carralevës 922 deri 1.048 m, në lindje me malet e Jezercit 1.677 m (Kryet e Ahishtes) dhe në jug-lindje me malet e Sharrit 2.092 m (Dera e Pashës) ndërsa në perëndim me rrafshinën (ultësirën) e Prizrenit.

Lartësia mesatare mbidetare në komunë është 455 m. Vetë qyteti i Suharekës gjendet në lartësi mbidetare prej 400 m.

POZITA GJEOGRAFIKE E THERANDES



Sipërfaqja e kësaj komune është 361 km² që mbulon 3.3 % të territorit të Kosovës.

Nga sipërfaqja e komunës, që përfshin 36.099 ha (ose 361 km²), prej tyre 15.074 ha ose 41.7 % janë të mbuluara me pyje, 19.373 ha ose 53.7 % janë tokë bujqësore dhe 1.652 ha ose 4.6% sipërfaqe tjetër.

Nëpër territorin e kësaj komune, me një pozitë të mirë gjeografike, kalojnë rrugë shumë të rëndësishme që e lidhin kryeqendrën, Prishtinën, me qendrën regjionale Prizrenin dhe kalojnë

më tej në Shqipëri. Si e tillë ajo ka një pozitë të rëndësishme strategjike në këtë pjesë të Kosovës.

Vlerësohet se në komunën e Suharekës jetojnë rreth 81.311 banor por që kjo shifër nuk mund të jetë reale sepse numri real sipas parashikimeve (të zyrtarëve komunal) sillet rreth 87.300, ku vetëm në qytet jetojnë rreth 14.980. Këta banor jetojnë në 41 vendbanime.

Dendësia e popullsisë, ndonëse e madhe (242.5 b/km²), në komunën e Suharekës ndryshon nga njëri vendbanim në tjetrin. Përqendrimi më i madh i popullsisë është në zonën urbane. Mesatarja e anëtarëve të familjes në këtë komunë është 7.5 anëtarë.

Raporti në mes gjinisë mashkullore dhe femërore ishte 51.9% meshkuj dhe 48.1% femra (sipas regjistrimit të vitit 1991). Gjinia mashkullore deri në vitin '99 dominonte, kurse pas këtij viti, si pasojë e emigrimit dhe konfliktit i cili goditi më së shumti meshkujt u shkaktua rënie në 50% me 50% m/f.

Tabela: Tregon popullsinë sipas viteve

Viti	Nr. i banorëve	%	Meshkuj	%	Femra	%
1971	45316	100	23360	51.5	21956	48.5
1991	64530	100	33459	51.9	31071	48.1

Nga aspekti etnik komuna e Suharekës është një territor kompakt ku kombësia shqiptare përbën rreth 99 % ndërsa kombësitë tjera rreth 1 % . Popullsia e kësaj komune është e re ku dominon moshë nën 19 vjet dhe me 42.5 % të banorëve.

Sipas vlerësimeve të "Riinvest-it", në nivel të Kosovës, e që duhet të vlejë edhe për komunën e Suharekës, pjesëmarrja e popullsisë me grupmoshë 0-14 vjet është 34.4%, me grupmoshë 15-65 vjet- 60.2% dhe mbi 65 vjet- 5.4%.

1. Papunësia e lartë dhe në rritje të vazhdueshme

Aspekti më shqetësues i tregut të punës në Kosovë është shkalla e lartë e papunësisë. Kosova është vendi me shkallë më të lartë të papunësisë në rajon. Kjo normë e papunësisë sillet rreth 50% . Pas analizave të bëra në komunën e Suharekës shihet se papunësia e lartë është një prej sfidave mjaft shqetësues për popullatën e kësaj ane. Sipas të dhënave nga Enti i punësimit në nivel komunal (për numrin e punëkërkuësve), norma e papunësisë në Suharekë është 13.1 % (kjo vlerë është nxjerr nga numri i punëkërkuësve të regjistruar krahasuar me numrin e përgjithshëm të popullsisë, në mungesë të dhënave për popullsinë aktive), por kjo nuk tregon realitetin sepse përqindja reale e papunësisë është rreth 50 %, të popullsisë aktive, që është shumë e lartë krahasuar me vendet tjera në tranzicion. "Norma e papunësisë është shumë e lartë për personat në moshë të re (16-24 vjeç). Për këtë grup-moshë norma e papunësisë vlerësohet të jetë 71.6 %, ndërsa rreth 40% e numrit total të të papunëve janë të kësaj grup-moshe".

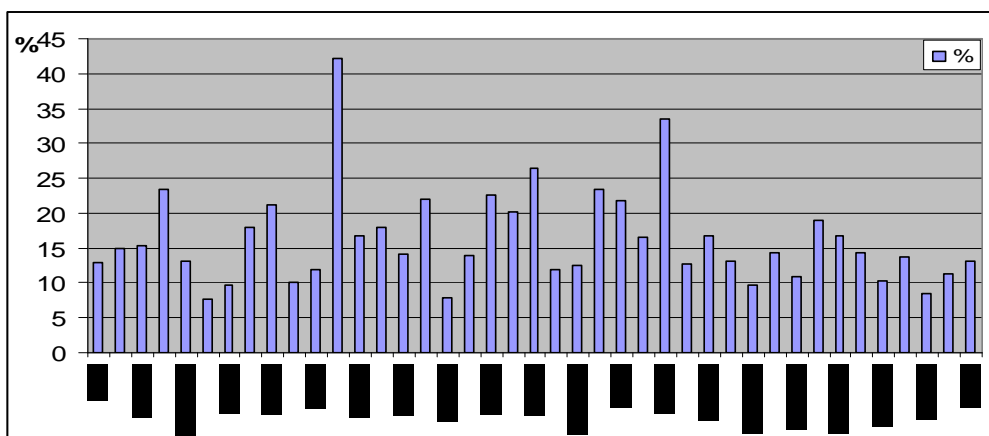
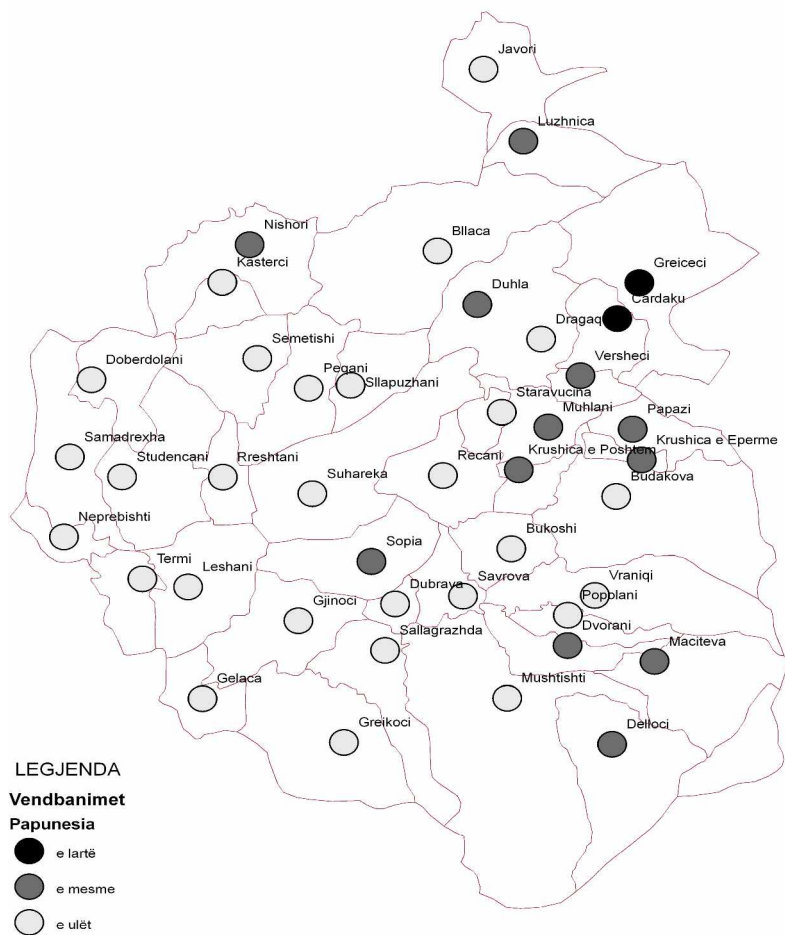
Ministria e punës dhe mirëqenjes sociale në bashkëpunim me zyrën komunale të punësimit organizon trajnime të ndryshme për punëkërkuësit e regjistruar.

Numri i punëtorëve që bëjnë punë të pasigurt dhe të përkohshme po rritet nga dita në ditë. Kjo normë e papunësisë ndryshon në nivel komunal, disa vendbanime e kanë më të theksuar.

Gjatë analizave të bëra në këtë komunë na del se shkalla më e lartë e papunësisë është e shprehur në zonat kodrinoro-malore si: Grejçec dhe Çadrak.

Ndërsa 12 vendbanime tjera janë me papunësi të mesme dhe 27 vendbanime me papunësi të ultë.

SHKALLA E PAPUNËSISË NË SUHAREKË



u Papunësia sipas vendbanimeve

Faktorët që kanë ndikuar në rritjen e papunësisë në komunën e Suharekës kryesisht në zonat kodrinore – malore janë : terrenet me lartësi të madhe mbidetare, ku mungojnë tokat produktive dhe gjithashtu investimet në infrastrukturë janë më të kushtueshme për shkak të konfiguracionit të terrenit, prandaj edhe ka pasur më pak investime të cilat do të rregullonin situatën sociale në këto treva.

Shkalla e lartë e papunësisë mendohet të jetë si pasojë edhe e nivelit të ulët të arsimimit, ku pjesën më të madhe të papunëve e përbëjnë personat me shkollim të ultë. Në mungesë të edukimit profesional në tregun e punës shihet se norma më e lartë e papunësisë paraqitet te femrat.

Ndër faktorët e rëndësishëm që ndikon në shkallën e lartë të papunësisë është kalimi i ngadalshëm nga ekonomia socialiste në atë të tregut. Krahas ekonomisë së pazhvilluar, një arsye tjetër për këtë shkallë të lartë të papunësisë në këtë komunë është procesi i ngadalshëm i privatizimit të ndërmarrjeve të mëdha shoqërore si : (Industria e Gomes, Shvepsi etj). Edhe pse më shumë se 60% të këtyre ndërmarrjeve kanë rifilluar punën pas konfliktit, mesatarja e shfrytëzimit të kapaciteteve të tyre është vetëm 30-35 % të punonjësve, ose vetëm një e katërta e të punësuarve në vitin 1989. Problemi themelor i këtyre ndërmarrjeve është statusi i parregulluar ligjor, si dhe profilet e vjetruara të prodhimit dhe investimet e pakta.

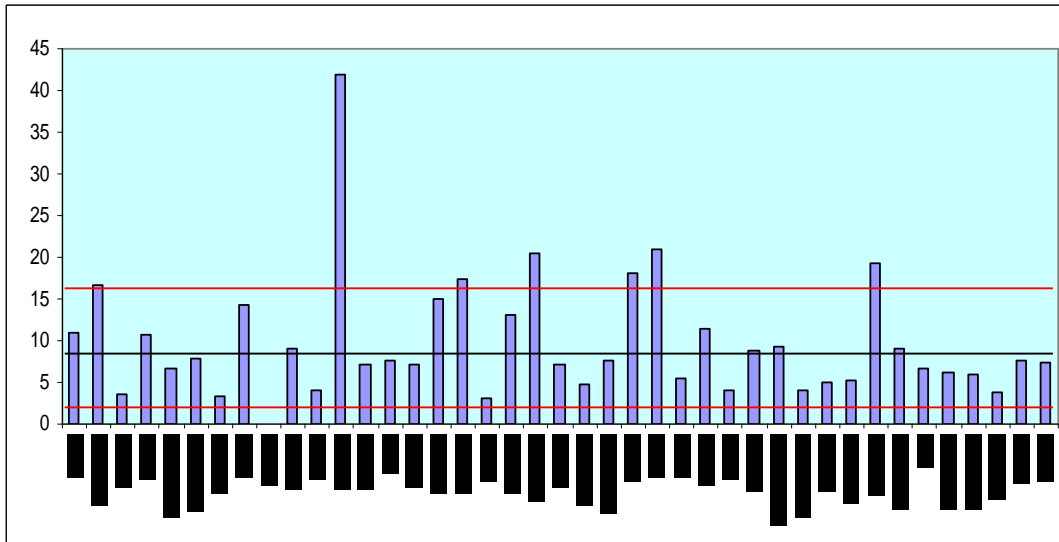
Për zbutjen e shkallës së lartë të papunësisë do të rekomandoja që të organizohen trajnime profesionale për grupe specifike (gra, të rinj... etj), duke i kushtuar rëndësi kërkesave të tregut të punës pastaj, hapja e vendeve të reja të punës, ngritja e nivelit të kuadrit dhe kompensimi i tij adekuat, zhvillimi i politikave të mirëfillta sidomos në bujqësi, krijimi i kushteve më të favorshme në zona rurale, ripërtëritja e kapaciteteve industriale – privatizimi, kushte më të mira për kredi për NVM-të dhe bizneset familjare, lansimi i një programi atraktiv për tërheqjen e investimeve të jashtme, eliminimin e pengesave në tregti me vendet fqinje etj.

2. Varfëria e lartë dhe në rritje të vazhdueshme

Hulumtimet e kohëve të fundit tregojnë se varfëria në Kosovë është gjerësisht e përhapur, më tepër se gjysma e popullatës (50.3 %) jeton në varfëri, prej nga 16 % e popullatës jeton në varfëri ekstreme¹.

Gjatë analizës së bërë në komunën e Suharekës është konstatuar se rreth gjysma e popullatës jeton në varfëri.

Sipas të dhënave të qendrës për punë sociale, në komunën e Suharekës 9.53% e popullatës jeton në varfëri, gjegjësisht vlera maksimale e varfërisë (Greqec) arrin deri në 42 %, kurse ajo minimale (Dvoran) 0%, - vlera të llogaritura me metodën e devijimit standard.



Shkalla e ulët e zhvillimit ekonomik, procesi i ngadalshëm i privatizimit, shkalla e lartë e papunësisë - sidomos të rinjtë, janë faktor kryesor të shkallës së lartë të varfërisë.

Numri i familjeve me të ardhura nga pagat, të hyrat nga bizneset dhe burimet e tjera të të hyrave kishte rënë po ashtu në mënyrë drastike në krahasim më periudhën para konfliktit. Në të njëjtën kohë, numri i familjeve që jetonin nga ndihma humanitare ishte rritur për 10 herë. Edhe numri i atyre që jetonin nga mjetet financiare të marra nga jashtë ishte rritur për disa herë. Pas konfliktit, ndihmat e marra nga familjarët në diasporë përbënin gjysmën e buxhetit të familjeve kosovare². Filluar nga viti 1999, shumë familjeve u është dashur t'i shpenzojnë kursimet e tyre, e shpesh edhe t'i shesin patundshmëritë e tyre, për të siguruar nivelet minimale të mbijetesës. Kjo shkallë e lartë e varfërisë është shkaktuar nga shkatërrimet e luftës dhe shkallës së lartë të papunësisë.

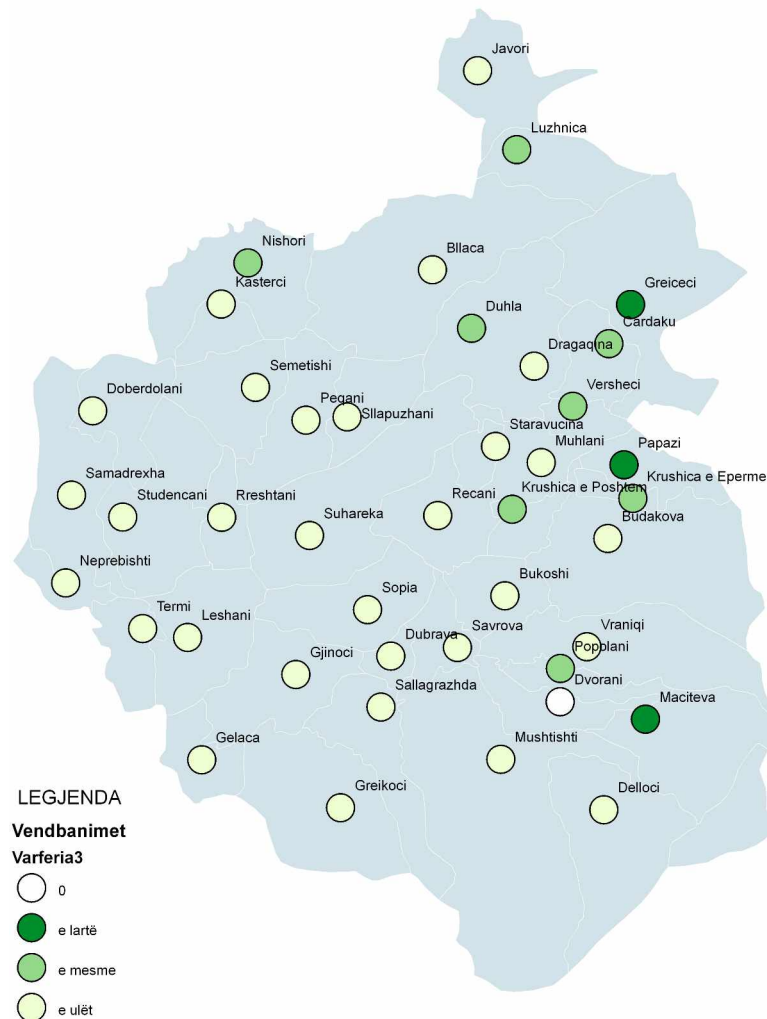
Njerëzit në kategoritë e mëposhtme kanë të ngjarë të jetojnë në varfëri: të papunët, ata në punë me orar të reduktuar ose punë të pasigurta, të moshuarit, të sëmurët dhe të paaftët, si dhe anëtarët e familjeve të mëdha ose të familjeve me një prind. Shumë njerëz që mundë të jenë paguar në mënyrë të arsyeshme gjatë punës përjetojnë një rënie drastike me daljen në pension. Familjet me një prind e posaçërisht ato me kryefamiljare nëna, përbëjnë një numër të të varfërve. Papunësia e lartë e viteve të fundit pas '99 nuk duket se mund të bjer në të ardhmen e afërt, ndërsa papunësia e tejzgatur për kryefamiljarët dhe fëmijët e tyre po i shtyn gjithnjë e më shumë familje drejt varfërisë.

Shkalla e varfërisë ndryshon sipas vendbanimeve, më e theksuar është në vendbanimet: Greqec, Papaz dhe Maqitevë.

¹ WB, maj 2004

² UNDP, raporti i zhvillimit njerëzor, Kosova 2002.

SHKALLA E VARFËRISË NË SUHAREKË



Për vlerësimin e varfërisë – ekzistojnë kritere të ndryshme; njëra lidhet me nocionin e “varfërisë për ekzistencë” që është mungesa e burimeve bazë të nevojshme për ruajtjen e shëndetit dhe funksionimin normal të trupit, kurse tjetra “varfëri relative” që ka të bëjë me vlerësimin e dallimeve në kushtet e jetës së disa grupeve dhe atyre që i gëzon shumica e popullsisë. Po të mund të ndërtohen këto kritere(të cilat nuk mund të maten për shkak të mungesës së të dhënave) supozohet se shkalla e varfërisë do të jetë edhe më e lartë.

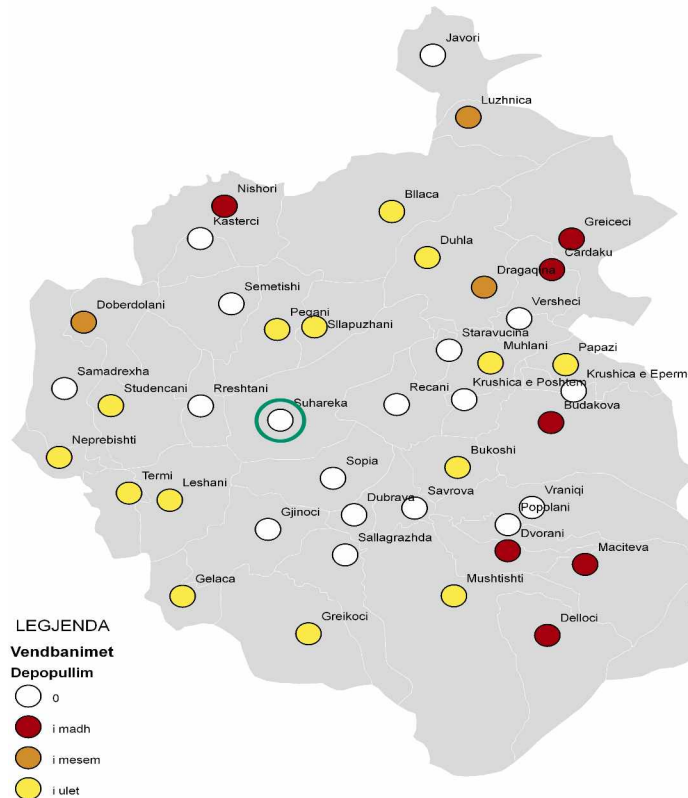
Zbutja e varfërisë paraqet njërën nga sfidat më të rëndësishme për shoqërinë kosovare në rrugën e saj drejt së ardhmes.

Disa rekomandime që do të mund të zbusin shkallen e varfërisë në të ardhmen : krijimi i kushteve më të mira në zonat kodrinore – malore, sigurimi social të ngritët në nivelin e duhur dhe ti përgjigjët një pjese të konsiderueshme të popullatës e cila nuk ka mundësi materiale, krijimi i kushteve më të favorshme në zona rurale, hapja e vendeve të reja të punë, të shpejtohet procesi i privatizimit, të papunët si shtresë e rrezikuar e shoqërisë duhet të gëzojnë të drejtën në kompensim material, të rritet mundësia e punësimit për personat me aftësi të kufizuara, përkrahja e familjeve me fëmijë me aftësi të kufizuara mentale (të kenë prioritet në punësim), mbrojtja sociale e fëmijëve si e drejtë elementare e tyre, përkrahja dhe sigurimi i banimit për të pa strehët, të inkurajohet aktiviteti i femrës në shoqëri etj.

3. Depopullimi i vendbanimeve

Depopullimi është proces që po ndodh vazhdimisht në territorin e Kosovës po ashtu mjaftë i theksuar është edhe në komunën e Suharekës e kryesisht është më i theksuar në vendbanimet kodrinore – malore, për shkak të kushteve të vështira që mbretërojnë në këto vendbanime si faktorët natyrorë, ekonomik, social me infrastrukturë të pazhvilluar etj.

SHKALLA E DEPOPULLIMIT NE SUHAREKË



Depopullimi më i shfaqur është në këto vendbanime si :Budakova, Grejçeci, Çadraku, Dvorani, Delloci, Maqiteva dhe Nishor. Për këtë arsye kemi edhe migrim të popullsisë nga këto vendbanime. Gjatë kësaj periudhe dinamikën më të lartë e ka vetë qyteti i Suharekës, i cili ishte më joshës për banorët të cilët largoheshin nga vendbanimet e thella kodrinore – malore. Për shkak të koncentrimit më të madh të veprimtarive ekonomike, si ato industriale dhe shumë veprimtarive tjera, të cilat bëhen më atraktive për pjesën e madhe të fuqisë së numërt puntore në fshatra, e cila në rrethana të futjes së mekanizmit në bujqësi bëhet e tepërt dhe kërkon punë jashtë bujqësisë dhe fshatit. Këto rrethana ekonomike sociale ndikuan në lëvizjen e popullsisë drejt qendrave urbane, duke u shndërruar nga migrues ditor e javor në migrues të përhershëm.

Pasojat negative të emigrimit janë: humbja e tokave bujqësore (të papunuara), largimi i fuqisë së re punëtore, largimi i personave të shkolluar, zvogëlimi i martesave dhe lindjeve, paraqitja e dukurive deviante tek fëmijët dhe të rriturit etj.

Pasojat negative të imigrimeve janë: rritja e çmimit të banesave, rritja e shpenzimeve, rritja e dukurive negative etj.

Krijimi i kushteve më të favorshme në zona rurale, hapja e vendeve të reja të punës, zhvillim i politikave të mirëfillta sidomos në bujqësi, lansimi i një programi atraktiv për tërheqjen e investimeve të jashtme etj, do të ndihmonte në përmirësimin e kushteve të jetesës së kësaj popullate.

4. Shërbimet e ulëta shëndetësore dhe arsimore

Oqsh nga mbarimi i konfliktit në Kosovë, komuniteti ndërkombëtarë dhe ai vendor janë përpjekur të adresojnë çështjet me rëndësi të veçantë për Kosovën siç janë: arsimit dhe shëndetësia, si parakusht për zhvillimin e mirëfilltë të resurseve njerëzore, të shoqërisë dhe ekonomisë në Kosovë. Zhvillimi njerëzor është proces i vazhdueshëm i cili varret nga tre faktor themelor që ndryshojnë në proporcion me ndryshimin e nevojave njerëzore nga të cilat më thelbësore janë shëndetësia-jeta e gjatë dhe e shëndoshë, arsimimi-marrja e njohurive dhe aftësive dhe qasja në burimet private dhe publike të nevojshme për jetë normale.

4.1 Shërbimet e ulëta shëndetësore

Kriteri më i rëndësishëm që përdoret për të vlerësuar nivelin e zhvillimit human është kujdesi për shëndetin dhe jetëgjatësinë e popullatës. Shëndeti përcakton drejtpërdrejt aftësinë e popullatës për të marrë pjesë aktive në të gjitha sferat e jetës, shoqërore, politike dhe ekonomike. Shërbimet shëndetësore në Kosovë ndahen në disa nivele: në shërbimin parësor, shërbimin dytësor, shërbimin tretësor dhe përvoja private. Shërbimet parësore kryhen në Qendrat Kryesore të Mjekësisë Familjare, Qendra të Mjekësisë Familjare edhe Ambulanta. Shërbimet dytësore kryhen në 5 Spitale Rajonale dhe dy spitale tjera në Vushtrri dhe Ferizaj. Shërbimi tretësor për tërë popullatën e Kosovës ofrohet në Qendrën Klinike Universitare në Prishtinë.

Detyra primare e departamentit të shëndetësisë në Komunën e Suharekës është e orientuar në marrjen e masave dhe aktiviteteve të drejtpërdrejta në mbrojtjen primare shëndetësore të popullatës së rrezikuar nga përhapja e epidemive si dhe marrja e masave konkrete të shëndetësisë preventive në pengimin, parandalimin dhe eliminimin e shkaqeve dhe faktorëve të cilët paraqesin rrezik serioz për shëndetin e qytetarëve, identifikimin me kohë si dhe shërimin dhe eliminimin e shkaqeve të sëmundjeve më të shpeshta nga aspekti social dhe ai mjekësor.

I tërë ky aktivitet i shëndetësisë në Komunën e Suharekës është i organizuar në dy sektorë: publik dhe privat.

Shërbimi publik primar shëndetësor ofrohet nga Qendra komunale e mjekësisë familjare në Suharekë, shërbimi shëndetësor sekondar (rastet e infarktut, urgjencat, operacionet) ofrohet në Spitalin regjional në Prizren, ndërsa shërbimi shëndetësor terciar ofrohet në Qendrën Klinike Universitare në Prishtinë.

Shërbimi publik primar shëndetësor ofrohet në Qendrën Komunale të Mjekësisë Familjare (QKMF) në Suharekë, në 6 qendra të tjera të mjekësisë familjare në fshatrat Mushtisht, Studenqan, Gjinoc, Duhël, Mohlan dhe Bukosh, si dhe në 5 ambulanca (punte shëndetësore) në fshatrat Grejkoc, Samadraxhë, Sopi, Nishor dhe Dobërdolan.

Në kuadër të QKMF-së ofrohen shërbime të mjekësisë së përgjithshme familjare, pediatri, gjinekologjisë-lindjeve, urgjencës, rëntgenit, analizat bio-kimike, stomatologjisë, internistiko-pneumofiziologjike, vaksinimit dhe imunizimit, barnatores, intervenimeve dhe promovimit të shëndetit publik.

Në shërbimin primar shëndetësor publik në komunën e Suharekës janë të punësuar 150 punëtorë. Në QKMF-në në Suharekë punojnë 4 mjekë specialistë; 11 mjekë të patologjisë së përgjithshme; 1 specialiste e stomatologjisë; 5 stomatolog; teknik medicinal, teknik stomatolog dhe laborantë janë 99 si dhe nga personeli administrativ dhe ndihmës 30 punëtorë.

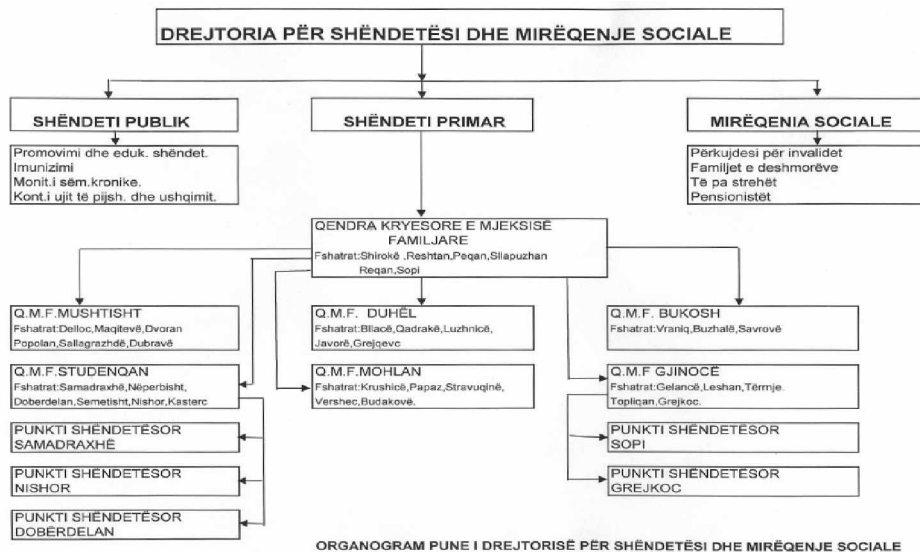
Sipas të dhënave nga Qendra Komunale e Mjekësisë Familjare në Suharekë dhe njërive tjera në komunën e Suharekës gjendja shëndetësore e popullatës nuk është në nivel të kënaqshëm. Sëmundjet më të shpeshta për të gjitha moshat janë ato infektive parazitare, sëmundjet virale, neoplazma, tumoret, anemia, sëmundjet hematologjike, traumat psikike dhe ezaurimentet nervore, sëmundje të sistemit të frymëmarrjes, të lëkurës etj.

Mortaliteti në komunën e Suharekës është relativisht i ulët. Numri i përafërt vjetor i vdekjeve është 450. Lindja e foshnjave bëhet në Qendrën kryesore të mjekësisë familjare në Therandë, mirëpo mortaliteti i foshnjave është ende i lartë (18%).

Në sektorin për Mirëqenie Sociale, i cili gjendet në kuadër të Drejtorisë për Shëndet dhe Mirëqenie Sociale të Kuvendit komunal të Suharekës, bëjnë pjesë edhe shërbimet për invalidët e luftës dhe invalidët në përgjithësi, për të zhvendosurit dhe viktimat civile, për pensionistët dhe shërbimi social.

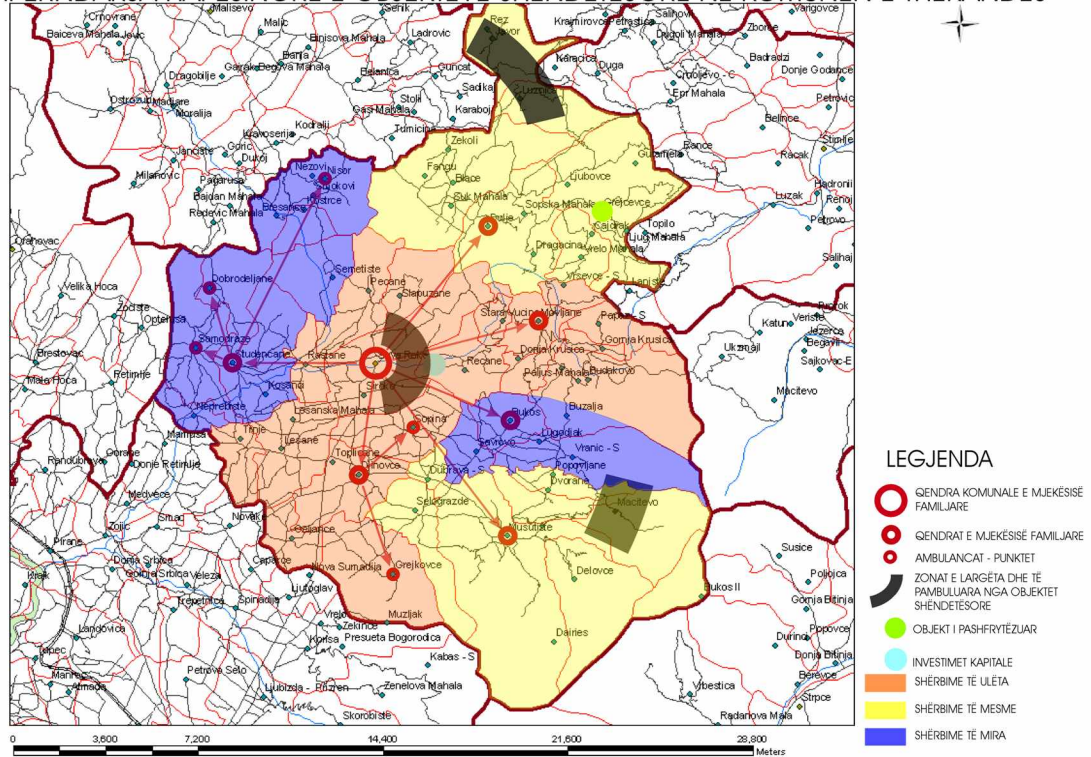
Në kuadër të Drejtorisë për Shëndet dhe Mirëqenie Sociale është organizuar edhe mbrojtja shëndetësore për popullatën e komunës si një e drejtë themelore, pa dallim dhe kufizim race, moshe dhe gjinie. Ky qëllim realizohet nëpërmjet promovimit dhe edukimit shëndetësor në shkollë, institucione si dhe përmes punës me komunitetet. Gjithashtu drejtoria komunale ka për detyrë të merret me monitorimin e sëmundjeve ngjithëse, kronike dhe imunizimin. Vaksinat sigurohen nga Ministria e Shëndetësisë, ndërsa Komuna merret kryesisht me monitorim, promovim dhe ndërgjegjësimin e popullatës.

I tërë organizimi i shërbimeve shëndetësore, si dhe gravitimi i vendbanimeve drejtë qendrave të mjekësisë familjare, është dhënë në organogramin e mëposhtëm.



Përpos këtyre qendrave të mjekësisë familjare dhe ambulancave (punteve shëndetësore) të sektorit publik, në shërbim të mbrojtjes shëndetësore të popullatës shërbime shëndetësore ofrojnë edhe 27 ambulanca private dhe ordianca stomatologjike.

SHPËRNDARJA HAPËSINORE E OBJEKTEVE SHËNDETËSORE NË KOMUNËN E THERANDËS



Paraqitja sa më reale e nivelit të shërbimeve shëndetësore në komunën e Suharekës është realizuar duke përdorë indikatorë (tregues) të trajtuar në bazë të gravimitit të fshatrave drejt Qendrave të mjekësisë familjare, përkatësisht në bazë të skemës së Drejtorisë për Shëndetësi dhe Mirëqenie Sociale si:

- objektet shëndetësor/nr. banorëve
- kuadri shëndetësor/nr. banorëve
- kuadri përkatës-kualifikimi i personelit mjekësor
- largësia e shërbimeve shëndetësore.

Me paraqitjen e të dhënave në hartë dhe analizën e tyre duke përfshirë të dhënat nga indikatorët e sipërsëhënuar, si dhe të dhënat tjera si p.sh. objektet e pashfrytëzuara dhe investimet kapitale është arritur deri te nxjerrja e disa konkludimeve:

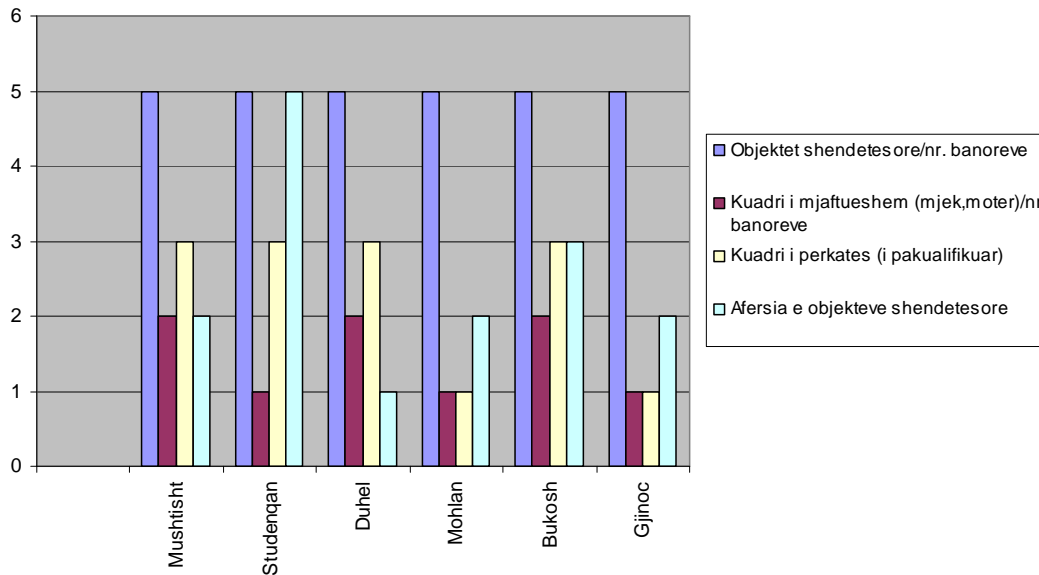
Pjesa veriore, përkatësisht fshatrat Javor dhe Luzhnicë, si dhe fshati Maqitevë janë zona të largëta dhe të pambulluara nga objektet shëndetësore. Po ashtu në pjesën qendrore të Suharekës, përkatësisht në zonën urbane vërehet mungesa e objekteve shëndetësore.

Zonat ku shërbimet shëndetësore janë të ulëta duke analizuar të dhënat e sipërsëhënuara janë: zona e Suharekës, Gjinocit dhe zona e Mohlanit

Ndërtimi i një punkti shëndetësor në mes të Suharekës dhe Reqanit si investim kapital do të plotësojë nevojat momentale të popullatës në zonën e Suharekës, mirëpo jo edhe ato afatgjate të kësaj popullate.

Në diagram vërehet qartë mungesa e kuadrit profesional shëndetësor dhe shihet se kuadri aktual shëndetësor është i pa specializuar. Po ashtu duhet theksuar se në Grejçec ekziston objekti në gjendje shumë të mirë mirëpo nuk funksionon si pasojë e depopullimit më të theksuar dhe në mungesë të kuadrit. E tërë kjo bënë që gjendja e shërbimeve shëndetësore në komunën e Suharekës të mos jetë e kënaqshme.

Sipas DKSH-së do të ishte në interes të popullatës ndërtimi i një Qendre për Shëndetin Mental si dhe ndërtimi i Qendrës Rekreativo-Shëruese në Bjeshkët e Mushtishtit, vend ku do të sherohen me sukses disa sëmundje kronike.



4.2 Shërbimet e ulëta arsimore

Marrja e njohurive dhe shkathtësive të nevojshme, përkatësisht arsimimi i shoqërisë që të përballet me sukses ndaj ndryshimeve sociale –ekonomike dhe ndryshimeve tjera në mjedisin e vet, është faktorë themelorë në procesin e vazhdueshëm të zhvillimit njerëzor dhe zhvillimit afatgjatë të Kosovës. Kualiteti dhe gjithëpërfshirja e të rinjve në arsim, si pasuria më e madhe e vendit, është faktorë vendimtar për rritjen e mundësisë së punësimit dhe për sigurimin e një mirëqenieje ekonomike.

Procesi edukativo-arsimor në komunën e Therandës zhvillohet në këto nivele: arsimin parashkollor, fillor dhe të mesëm. Ky proces në vitin shkollor 2003/04 është zhvilluar në 22 shkolla filllore amë, 19 paralele të ndara fizike, në 2 shkolla të mesme dhe çerdhen e fëmijëve. Gjatë vitit 2003/04, në edukimin parafillor kanë qenë të përfshirë 836 fëmijë të moshës pesëvjeçare të shpërndarë në 28 paralele të cilat veprojnë në kuadër të shkollave filllore. Në kuadër të paraleleve parafilllore punojnë gjithsej 27 edukatore.

Në arsimin fillor gjatë viti shkollor 2003/04 janë regjistruar 13.342 nxënës të shpërndarë në 512 paralele. Në klasat e IX-ta të cilat funksionojnë në kuadër të shkollave fillore janë të regjistruar 921 nx. të shpërndarë në 34 paralele.

Në këtë nivel të arsimit janë të angazhuar 663 mësime dhënë. Krahasuar me vitin paraprak numri i kuadrit arsimor është rritur për 53 punonjës (duke llogaritur edhe mësime dhënësit e klasave të nënta), po ashtu edhe numri i të kualifikuarve në të gjitha lëndët mësimore.

Arsimi i mesëm në komunën e Suharekës zhvillohet në dy shkolla: gjimnazi “Jeta e re” në Suharekë dhe shkolla e mesme teknike “Skender Luarasi” në Suharekë, ku vijojnë mësimin gjithsej 2.827 të shpërndarë në 90 paralele. Në paralelet e klasave të IX-ta që funksionojnë në kuadër të gjimnazit janë të regjistruar 396 nxënës të shpërndarë në 10 paralele. Ndërsa për shkak të mungesës së lokalit në shkollën e mesme teknike një numër i nxënësve të kësaj shkolle mësimet i zhvillojnë në shkollën fillore “Shkëndija” në Suharekë. Në procesin arsimor janë të involvuar gjithsej 139 mësime dhënë. Në kuadër të tri niveleve të arsimimit, mbahet edhe mësimi zgjedhor. Të gjitha shkollat i kanë marrë udhëzimet profesionale për realizimin e këtyre programeve të punës.

Arsimimi i nxënësve me nevoja speciale zhvillohet në një paralele në shkollën fillore “11 Marsi” në Sopi me gjithsej 5 nxënës dhe në Qendrën e Hendikos-ti që përfshin një numër më të madh të fëmijëve me nevoja të veçanta. Poashtu zhvillohet edhe arsimi jo formal (kurse të ndryshme), të cilat organizohen në SHMT “S.Luarasi”, “Hendikos” dhe në “Kinderberg”.

Në bazë të shënimeve statistikore nga Drejtoria e arsimit të Kuvendit komunal dhe një anketimi nga shoqata e gruas “Ilirija”, në fshatrat e komunës së Suharekës rezulton se janë disa dhjetëra analfabetë, sidomos femra.

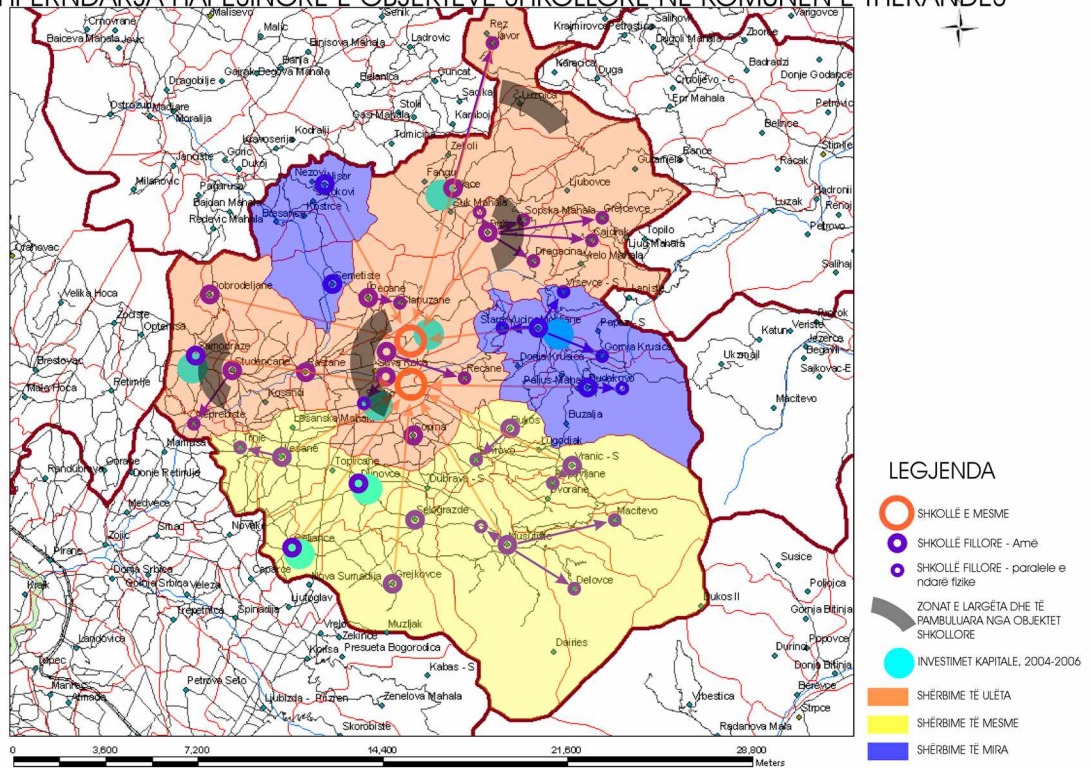
Gjatë vitit 2003/2004 një numër i madh i objekteve shkollore është rindërtuar, riparuar dhe ndërtuar duke përmirësuar dukshëm infrastrukturën e objekteve shkollore në komunën e Suharekës.

Paraqitja sa më reale e nivelit të shërbimeve arsimore në komunën e Suharekës është realizuar duke përdorë indikatorët të trajtuar në nivel të Bashkësive Lokale si:

- sipërfaqja shkollore/nr. nxënësve
- kuadri arsimor/nr. nxënësve
- kuadri përkatës-kualifikimi i mësimeve
- largësia e objekteve shkollore.

Me paraqitjen e të dhënave në hartë dhe analizën e tyre duke përfshirë të dhënat nga indikatorët e sipërsëhëna, si dhe të dhënat tjera si p.sh. objektet e pashfrytëzuara dhe investimet kapitale është arritur deri te nxjerrja e disa konkludimeve:

SHPËRNDARJA HAPËSINORE E OBJEKTEVE SHKOLLORE NË KOMUNËN E THERANDËS



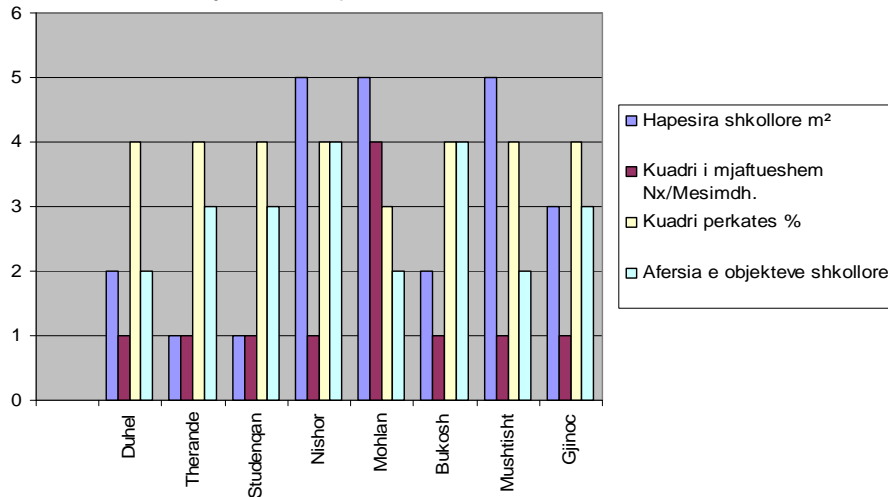
Pjesa veriore, përkatësisht fshati Luzhnicë është zonë e largët dhe e pambulluar me objekte arsimore. Poashtu në pjesën qendrore të Suharekës, përkatësisht në bashkësinë lokale të Suharekës, pastaj në bashkësinë lokale të Studenqanit dhe të Duhlës vërehet mungesa e hapësirës shkollore.

Bashkësit lokale ku shërbimet arsimore janë të ulëta duke analizuar të dhënat e sipërsëhëna janë: bashkësia lokale e Suharekës, Studenqanit (mungesë të sipërfaqes shkollore dhe kuadrit mësimeve ka në fshatrat : Samdraxhë, Nepërbisht dhe Dobërdolan) dhe bashkësia lokale e Duhlës.

Ndërtimi i objekteve shkollore në bashkësinë lokale të Mohlanit dhe Gjinocit si prioritete strategjike do ta përmirësojnë gjendjen në këto bashkësi lokale duke pasur parasysh se objektet ekzistuese janë objekte montazh dhe nuk mundësojnë zhvillimin e mëtutjeshëm të mësimi.

Drejtoria Komunale e Arsimit në Planin Zhvillimor të saj (shpërndarja e investimeve kapitale për periudhën 2004-2006) prioritet i ka dhënë ndërtimit të objekteve shkollore mu në këto bashkësi lokale ku shërbimet arsimore janë të ulëta .

Në diagram vërehet qartë mungesa e kuadrit arsimor, kjo bënë që niveli arsimor në përgjithësi në komunën e Suharekës të mos jetë i kënaqshëm.



Nëse shikohet në çështjen e infrastrukturës (harta 1 dhe 2) në të cilën është paraqitur infrastruktura rrugore dhe vendbanimet që përfshihen nga shërbimi i transportit publik, shifet se kryesisht vendbanimet në zonat e thella malore nuk kanë rrugë të asfaltuara dhe në ndonjërin mungon edhe transporti publik. Ky fakt sjell si pasojë ngecjen në zhvillimin e gjithmbarshëm të atyre vendbanimeve e si rrjedhojë edhe shërbime të ulëta shëndetësore dhe arsimore. Poashtu transporti publik për shkak të distancave të mëdha shtëpi-shkollë, është element kyç në vazhdimin e mësimin sidomos tek nxënësit të cilët kalojnë nga shkollimi fillor në atë të mesëm.

Depopullimi si proces, në komunën e Suharekës është më i theksuar në vendbanimet kodrinore-malore. Kjo popullatë është drejtuar sidomos drejt vendbanimeve më të mëdha, përkatësisht drejt qytetit të Suharekës e si rrjedhojë ka bërë që shërbimet shëndetësore dhe ato arsimore të jenë më të ulëta krahasuar me pjesët tjera të komunës duke i mbingarkuar ato ekzistueset.

Nga analizat e bëra për nivelin e shërbimeve shëndetësore dhe arsimore në komunën e Suharekës del se:

Pjesa në të cilën shërbimet shëndetësore dhe arsimore janë më të ulëtat në komunën e Suharekës është pjesa qendrore apo vetë qyteti i Suharekës.

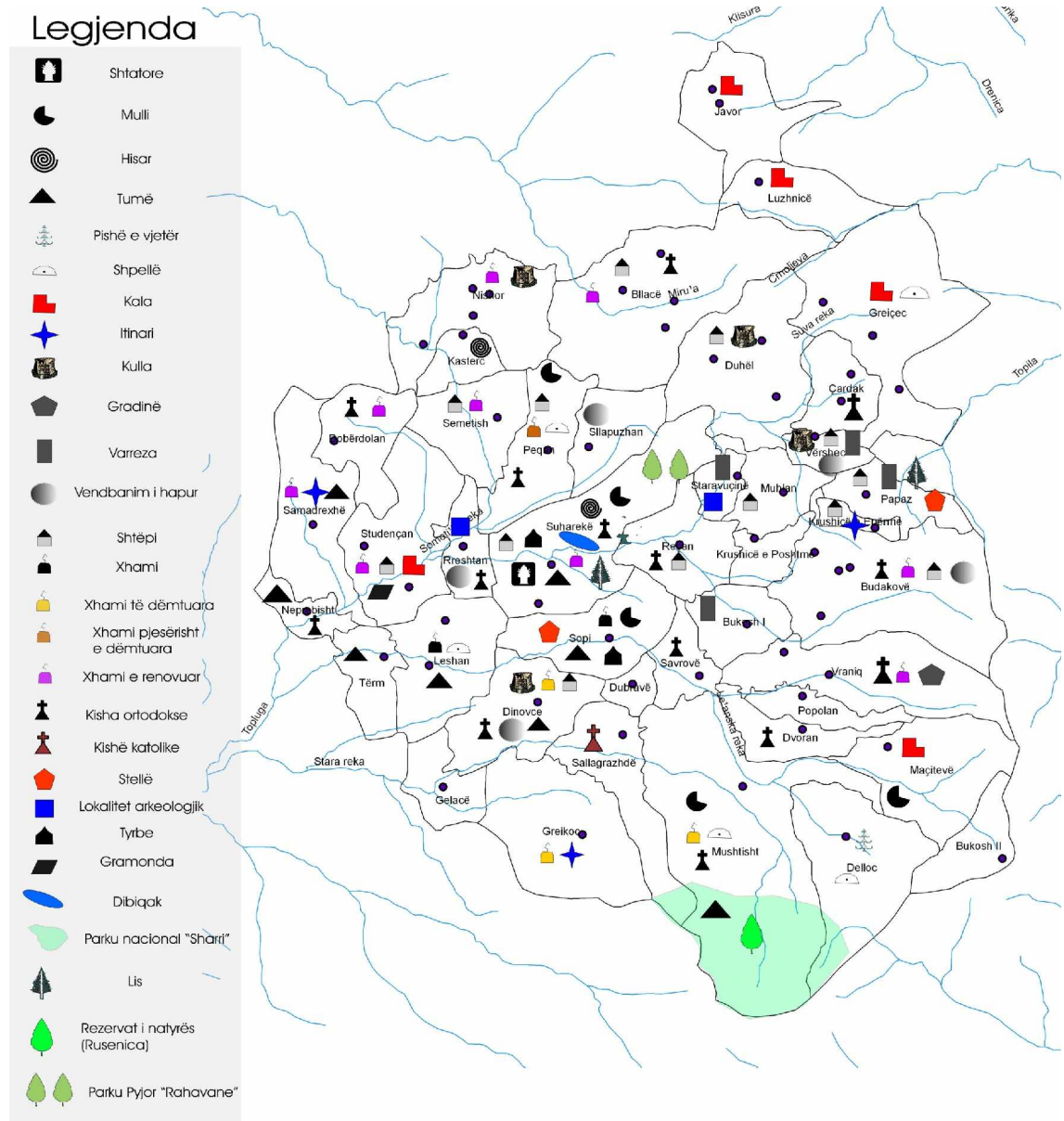
5. Shkatërrimi i trashëgimisë natyrore dhe kulturore

“Nëse ruajmë trashëgiminë tonë qoftë natyrore apo kulturore ne kemi ruajtur identitetin tanë”.

Trashëgimia kulturore dhe natyrore jep një ndjenjë identiteti dhe ndihmon në dallimin e bashkësive në klimën e globalizimit.

Konceptet themelore të UNESCO-s thonë që secili send i trashëgimisë kulturore dhe natyrore është unik dhe zhdukja e cilitdo send përbën një humbje definitive dhe varfërim të pakthyesëm të trashëgimisë. Trashëgimia kulturore është pronë e përgjithshme që duhet të shfrytëzohet nga të gjithë dhe të mbrohet ashtu që t’ju dorëzohet gjeneratave të ardhshme.

Kjo ide mbrohet edhe nga Këshilli i Evropës duke përmbyshur dhe respektuar standardet, prej nga edhe mbrojtja dhe ruajtja e trashëgimisë kulturore dhe natyrore është e një rëndësie të veçantë për të gjithë anëtarët e BE-së.



u Trashëgimia natyrore dhe kulturore

Kosova në të ardhmen nëse dëshiron të jetë anëtare e kësaj bashkësie do të ketë nevojë të përmbushë këto standarde ndërkombëtare. Tanimë mbrojtja dhe ruajtja e trashëgimisë natyrore dhe kulturore është kërkuar në dokumentin zyrtar “Standardet për Kosovën” ku thuhet: “Trashëgimia kulturore e Kosovës të respektohet si pronë e përbashkët e të gjitha bashkësive etnike, fetare dhe gjuhësore”.

Në bazë të zbulimeve arkeologjike të viteve 50-të është vërtetuar se territori i komunës së Suharekës ka qenë i banuar që nga periudha parahistorike. Emri Suharekë përmendet që nga viti 1384 në kristovulen e Car Dushanit me të cilën ai formoi manastirin e Shën Arhangejve në afërsi të Prizrenit. Komuna e Suharekës ka disa objekte të trashëgimisë kulturore të cilat paraqesin tërësinë e vlerave kulturore materiale e shpirtërore të krijuara gjatë mileniumeve të cilat deri në ditët e sotme vijnë si të plota ose të fosilizuar. Ka shumë lokalitete arkeologjike (të dëmtuara), të regjistruara, të verifikuara dhe si të tilla janë shumë të rëndësishme për arkeologjinë shqiptare por edhe më gjerë. Mirëpo në disa vendbanime supozohet se ekzistojnë lokalitete arkeologjike prandaj kërkohet që të bëhet hulumtimi i tyre.

Në disa lokalitete llire (Shirokë, Nishor) janë gjetur shumë objekte që i përkasin periudhës së Bronzit. Lokalitetet më të rëndësishme janë: Hisari dhe Dubiqaku

Hisari – këtu supozohet të ketë materiale arkeologjike prej Neolitit deri në Mesjetë. Poashtu mendohet se në komunën e Suharekës ka pasur qytetërim llirian gjë e cila mbetet të dëshmohet. Pyjet me të gjithë biodiversitetin e tyre në këtë komunë paraqesin një atraksion të posaqëm, duke pasur parasysh faktin se një pjesë e tyre është pjesë e Maleve të Sharrit, që gjendet në pjesën jug-lindore (në jug të Mushtishtit dhe të Dellocit) dhe përbëjnë 18 % të sipërfaqes që përfshihet në regjion të Prizrenit nga sipërfaqja e përgjithshme e parkut nacional “Sharri”. Numri i përgjithshëm i objekteve dhe lokaliteteve me vlerë kulturo-historike dhe mjedisore në komunën e Suharekës është diku rreth 75. Kur i shtohen edhe objektet e propozuara, siç janë: përmendorja e viktimave civile të luftës dhe vendi i masakrimit të familjeve Berisha në Suharekë; përmendoret individuale ose kolektive të UÇK-së; shtëpia e Ramë Bllacës në Bllacë; kulla e Pashës në Mushtisht; kulla e Jonuz Tafollit në Qadraq; mullinjte e Breshancit; mulliri i Dragaqinës; mulliri i Semetishtit; mulliri i Budakovës; mulliri i Suharekës; burimi i ujit të thartë në Staravuqin dhe Budakovë dhe rrapi (Lisi) në Papaz, atëherë mund të thuhet se kjo komunë disponon me një pasuri të konsiderueshme të trashëgimisë.

Çështja e trashëgimisë, nëse trajtimi i saj bëhet me një përkujdesje të mirëfilltë në mbrojtje dhe ruajtje, më së shumti ndërlidhet me çështjet e turizmit sepse një vend i pasur me trashëgimi ka një stimulim për zhvillimin e mirëfilltë të turizmit e poashtu ndihmon njëkohësisht edhe vetë mbrojtjen e mjedisit.

Rekomandimet:

- Nxjerrja e ligjit për trashëgimin kulturore i përshtatshëm me rekomandimet e UNESCO-s
- Të bëhet infrastruktura ligjore
- Incizimi i gjendjes në teren (inventarizimi)
- Identifikimi i lokaliteteve ose objekteve të rrezikuara dhe ndërmarrja e masave mbrojtëse
- Themelimi i Qendrave Komunale për trashëgimin kulturore
- Të rinovohet kulla në Mushtisht dhe të shndërrohet në muze etnografik
- Të rinovohet kulla e Ramë Bllacës në Bllacë dhe të shndërrohet në muze historik.

6. Banimi - kualiteti i banimit

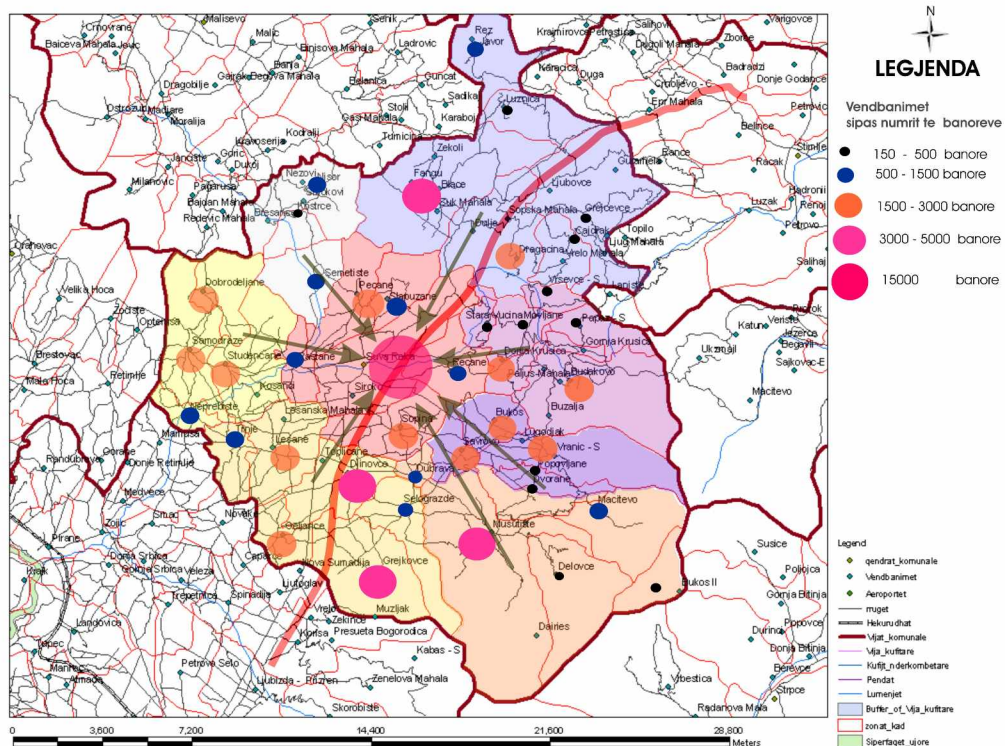
Banimi është çështje vendimtare për stabilitet social, ambient të shëndoshë, shëndet të mirë dhe për një mirëqenje njerëzore.

Banimi, si shfrytëzuesi më i madh i hapësirës, është aktiviteti më themelor i vendbanimeve që ndikon në rrjedhën e zhvillimit të gjithmbarshëm të shoqërisë, dhe njëherit është komponentë e rëndësishme e zhvillimit ekonomik-social, gjegjësisht të standardit jetësor të qytetarëve në përgjithësi.

Nga vetë struktura e vendbanimeve, dhe numri i shtëpive nëpër vendbanime, në komunën e Suharekës shihet qarte se: përveç qytetit, Suhareka edhe disa vendbanime tjera si Mushetishti, Studençani, Samadregja etj kanë kushte të zhvillimit apo rritjes së mëtejme dhe në të ardhmen do të duhej të mendohej edhe për ngritjen e nivelit të vendbanimit.

Që të fitojmë një pasqyrë të kualitetit të banimit në komunën e Suharekës ne duhet ti kemi vlerësimet e çështjeve tjera, sepse çështja e banimit trajtohet në aspekte të ndryshme si : shkalla e varfërisë, punësimi, arsimimi, infrastruktura, shërbimet publike, shkalla e ndotjes dhe degradimit, shërbimi shëndetësorë, mundësitë për rekreacion etj., e që së bashku tregojnë kualitetin e jetës në këtë komunë.

Nëse bëhet krahasimi i hartave, në të cilat shihet shtrirja e çështjeve të lartpërmendura në hapësirë, atëherë mund të konkludojmë se vendbanimet më afër magjistrales dhe zonës urbane janë më të zhvilluara në çdo aspekt.



Nga kjo hartë vijmë në përfundim se varfëria, depopullimi, papunësia janë prezentë kryesisht në vendbanimet pothuajse të njëjta e që si shkaktarë kanë pozitën gjeografike, zhvillimin e ulët ekonomik, nivelin e ulët të arsimit, shërbimet e ulëta shëndetësore, infrastrukturën e pazhvilluar etj. Të gjitha këto ndikojnë direkt në çvendosjen e popullatës nga këto vendbanime, rritjen e zonave urbane në mënyrë të pakontrolluar dhe në përgjithësi uljen e kualitetit të jetës.

7. Humbja e tokës bujqësore

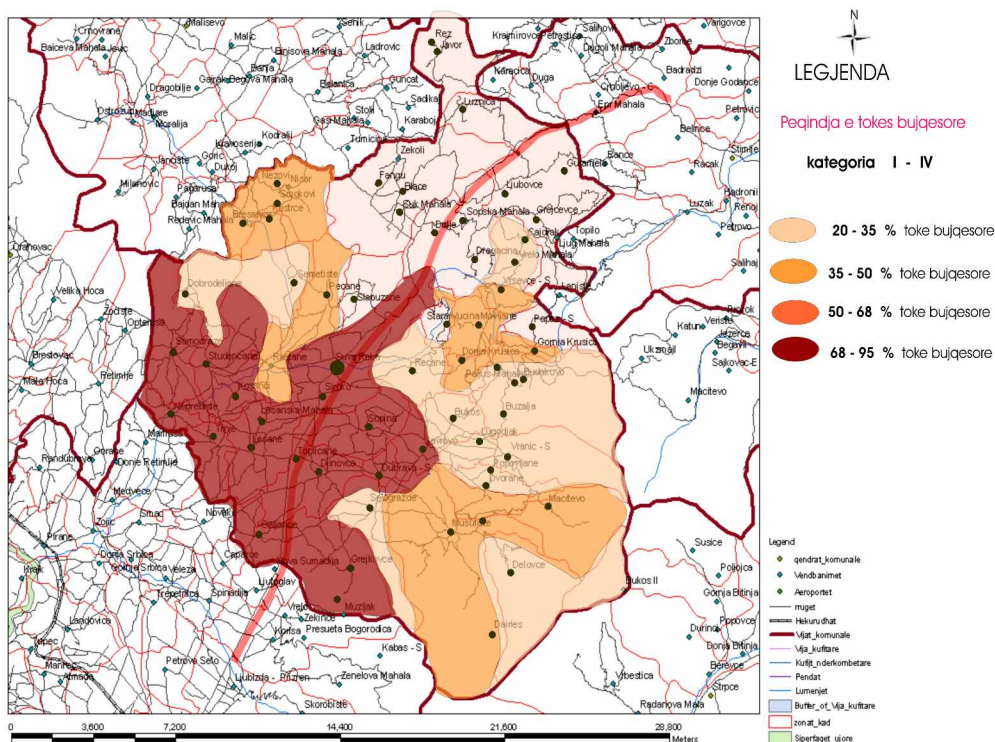
Kosova ka një sipërfaqe prej afro 1.1 milion ha, nga e cila 53% është tokë bujqësore. Prej sipërfaqes së përgjithshme bujqësore 88% e tokës bujqësore është në pronësi private dhe 12% në pronësi publike (shoqërore). Në Kosovë dendësia e popullsisë është 220 banorë/km². Sipërfaqja e tokës punuese për kokë banori vlerësohet se është rreth 0.15 ha. Nuk ka të dhëna të sakta por vlerësohet se në Kosovë humbin rreth 2600 - 3000 ha të tokës bujqësore në vit (këto të dhëna janë marrë nga MBPZHR, “raporti mbi gjendjen e tokave bujqësore që janë atakuar nga ndërtimet e egra dhe propozimi i masave për parandalimin e kësaj dukurie”). Në kontekstin e shfrytëzimit të tokës, nga të dhënat e komunës së Suharekës është bërë analiza hapësinore e tokës bujqësore ku janë shqyrtuar humbjet e tokave bujqësore, shkaktarët e humbjes së përkohshme dhe të përhershme të tokës bujqësore. Analiza në vete ngërthen edhe problematiken e humbjes së tokave bujqësore që nga vitet e mëhershme e deri më sot, duke bërë analizat e hartave topografike të mëhershme dhe atyre të mëvonshme. Në mungesë të hartave të gjendjes ekzistuese të tokave bujqësore, çështja e humbjes së tokave bujqësore mbetet si çështje që kërkon hulumtime....

Tokat bujqësore të kategorisë I.II.III dhe IV janë të mbrojtura me ligjin mbi tokat bujqësore dhe konsiderohet se sipërfaqja e tokës pjellore në komunën e Suharekës përbën 53% të sipërfaqes totale të kësaj komune.

Komuna e Suharekës gjendet në jug të Kosovës, dhe ka klimë kontinentale me ndikim mesdhetar. Edhe pse territori i komunës është i mbuluar mirë me rrjetin e lumenjve (sipërfaqe ujore) sasia e ujit të lumenjve është e pamjaftueshme për ujitjen e tokave bujqësore.

Kosova humb një pjesë të madhe të tokës bujqësore, në forma të ndryshme si:

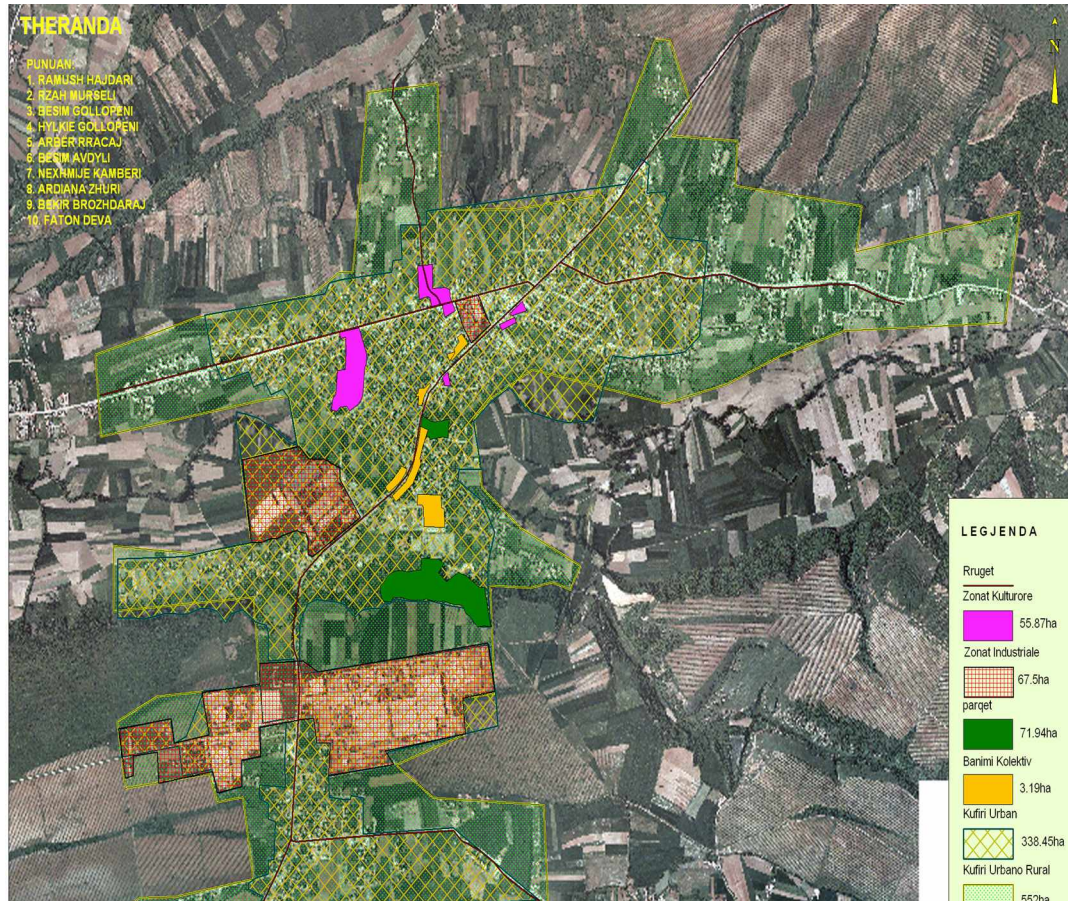
- Humbja e përhershme tokës bujqësore e cila shkaktohet nga Vendbanimet, komunikacioni, industria, veprimtaritë komerciale – shërbyese - tregtare, akumulimet e ujit etj.
- Humbjet e përkohshme të tokës bujqësore bëhen nga, proceset e erozionit dhe të vërshimeve, degradimet e ndryshme, gërryerjet e lumenjve, deponitë e mbeturinave komunale, deponitë e mbeturinave industriale etj.



Në analizën hapësinore të Suharekës(zonës urbane) është paraqitur gjendja e saj në periudha të ndryshme kohore si dhe ndryshimet në kahjen e zhvillimit.

Në kontekstin e shfrytëzimit të tokës, destinimi i sipërfaqeve në kuadër të zonës urbane është paraqitur në ortofoton e mëposhtme, ku është bërë një analizë e gjendjes urbane gjegjësisht ndryshimi i kufijve të planit urban të periudhës së paraluftës dhe asaj të pasluftës.

Në ortofoto shihet qartë se kufijtë urban kanë ndryshuar, dhe zgjerimi urban, ka ndodhur kryesisht përgjatë rrugëve më të frekuentuara.



Rekomandohet

- Parandalimi i humbjes së tokave bujqësore, gjegjësisht zhvillimi i politikave hapësinore në nivelin komunal, harmonizimi i tyre me nivelin qendror që kjo dukuri të parandalohet sa më shpejt
- Gjendja ekzistuese e tokave bujqësore, krahasimi i tyre me ato të viteve të mëparshme me anë të hartave topografike si dhe paraqitja e humbjes së tokës bujqësore në Ha në komunë nga ndërtimet pa leje, eksploatimi i rërës dhe zhavorrit, vërshimet, deponitë e ndryshme, vërshimeve, shfrytëzimeve inerte etj
- Rritja e qyteteve dhe vendbanimeve të bëhet në bazë të planeve urbanistike në mënyrë që të ruhen tokat e kategorisë më pjellore me bonitet I,II,III dhe IV
- Zhvillimi i bujqësisë, të bëhen investime në këtë fushë, hapja e fabrikave për përpunimin e produkteve bujqësore dhe blegtorale,te sigurohen kushte te përshtatshëm për vendbanimet rurale qe te pengohet deopullimi si fenomen mjaft i përhapur .

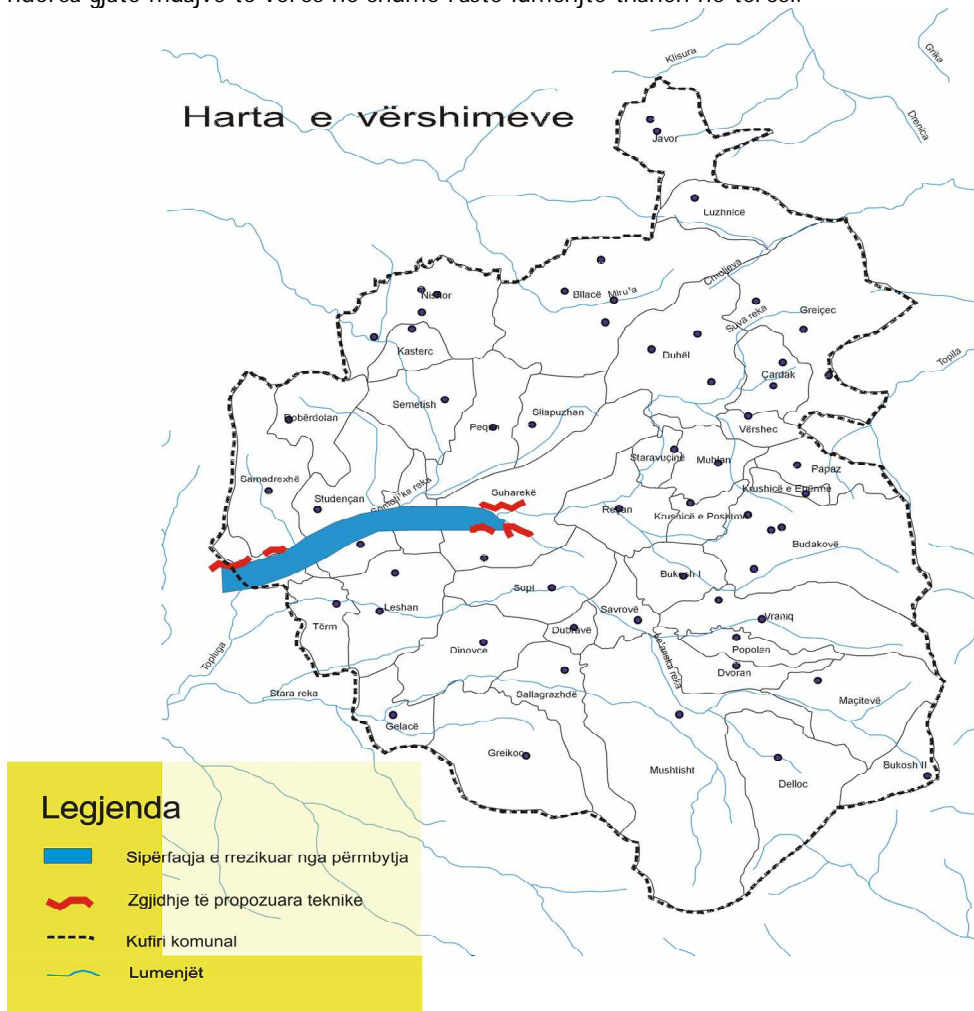
8. Zonat e rrezikuara nga vërshimet dhe erozioni

Vërshimet

Rrjeta e lumenjve (përroskave) është mjaft e përhapur dhe mbulon tërë territorin e komunës. Sasia e ujit në to është mjaft e vogël dhe e pamjaftueshme.

Të gjithë lumenjtë burojnë në territorin e komunës dhe sasia e ujit ndryshon gjatë stinëve të vitit.

Në mbarim të vjeshtës, gjatë dimrit dhe në fillim të pranverës kur të reshurat janë të shpeshta dhe të mëdha pas shkrirjes së borës sasia e ujit rritet, duke rrezikuar me vërshime (përmblytje), ndërsa gjatë muajve të verës në shumë raste lumenjtë thahen në tërësi.



Faktor tjetër që shkakton vërshimet është edhe faktori njeri gjatë veprimtarive të veta si:

- Eksplotimi i inerteve
- Shkatërrimi i objekteve hidroteknike
- Hedhja e mbeturinave në lumenj
- Mbjellje e bimëve të larta dhe atyre të vet-rritura në afërsi të lumit

Këtu do të përmendim rastin e lumit Toplluha, ku toka bujqësore rrezikohet nga vërshimi rreth 15 km nga shtrati i këtij lumi (në mes Suharekës dhe Mamushës- komuna e Prizrenit).

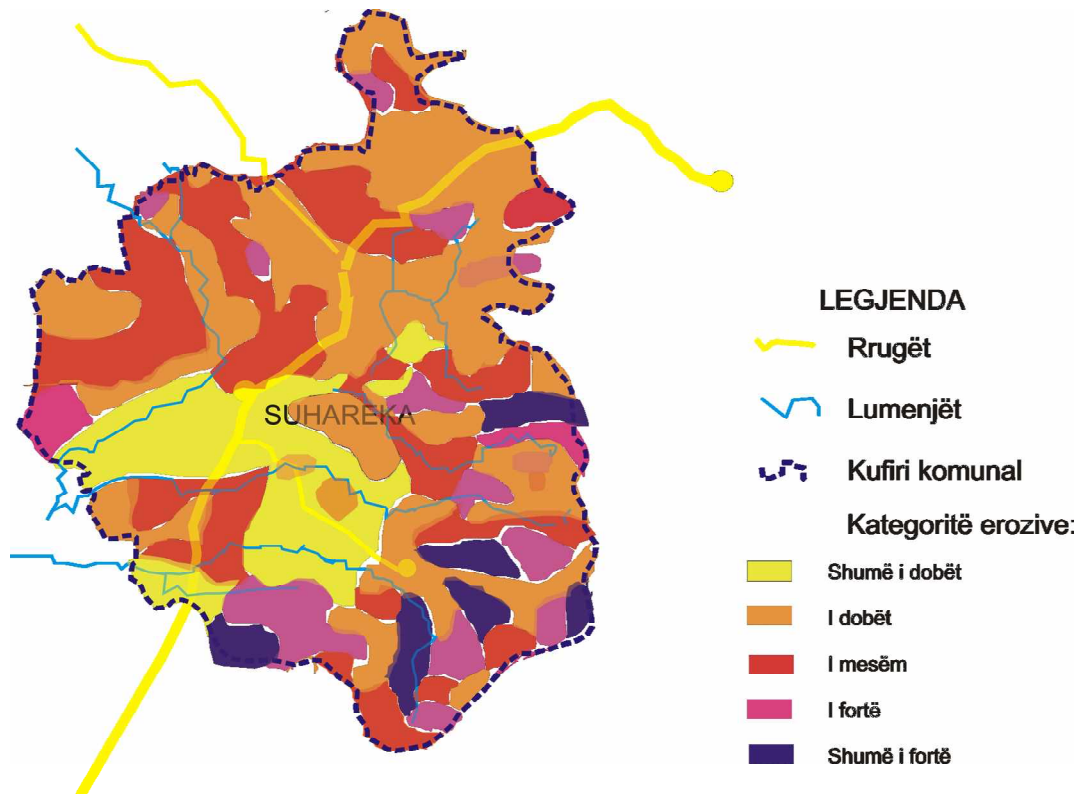
Rekomandimet:

- Rregullimi dhe pastrimi i shtratit të lumit,
- Ndërtimi argjinaturave,
- Ndalimi i shfrytëzimit ilegal të inerteve,

Erozioni

Në përgjithësi rrezikon natyrën dhe begatitë e krijuara të saj dhe manifestohet me degradimin e tokës bujqësore, pyjeve, bimëve etj. Me bartjen dhe akumulimin ndikon në sipërfaqet e tokës bujqësore, në infrastrukturë si dhe në vendbanime në përgjithësi.

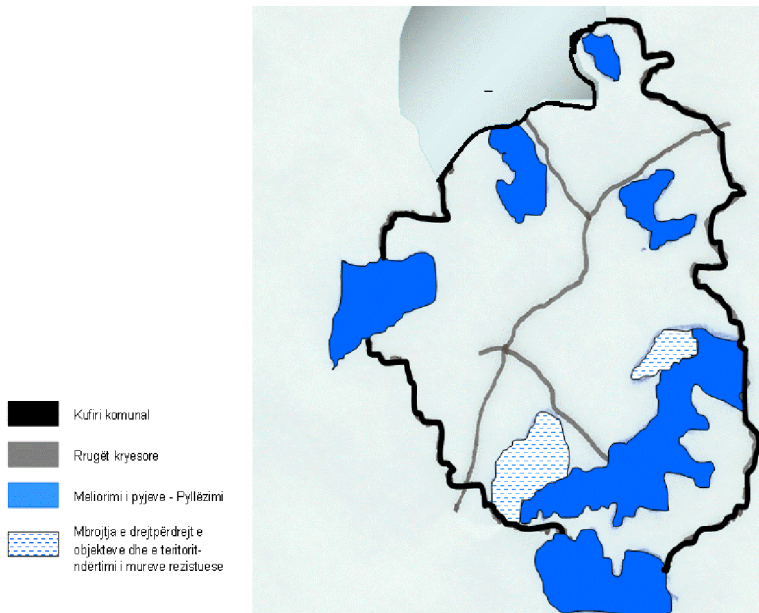
Faktorët që ndikojnë në shkallën e erozionit janë: kushtet atmosferike, pjerrtësia e terrenit, prerja dhe degradimi i pyjeve dhe përbërja gjeologjike.



U Harta e Erozionit

Nga kjo del se pjesa jug-lindore është zona me erozion shumë të fortë dhe atë të fortë, mirëpo, krahasuar me zonat tjera, ku erozioni është i mesëm dhe i dobët, paraqet sipërfaqe të vogël, andaj edhe bregat janë më të vogla.

u Harta Antierozive



Rekomandimet:

- Meliorimi i pyjeve,
- Ndalimi i prerjes ilegale të pyjeve,
- Ndërtimi i brezave mbrojtëse në shpatijet e rrëpishme etj.

Ngelet të sigurohen të dhënat (nga komuna), që vërtetojnë gjendjen siç është paraqitur më lartë (sepse hartat janë të më hershme) apo i kundërshtojnë ato në vende të caktuara si shkak i ndryshimeve të mundshme çka është edhe vet problem i kësaj çështjeje.

9. Ndotja dhe degradimi i mjedisit (ajër, ujë, tokë)

Ruajtja e mjedisit të pastër- kualitet i jetës më i mirë

Ndotja e mjedisit në tërë territorin e Kosovës është një problem mjaft serioz dhe është prezent pothuaj kudo.

Poashtu edhe në komunën e Suharekës kjo çështje është e evidente. Ndotja më e madhe bëhet me lëshimin e ujërave të zeza nga kanalizimet e vendbanimeve si dhe nga objektet industriale direkt në lumenj. Gjithashtu hedhja e mbeturinave të ngurta pranë rrugëve dhe lumenjve përbën një problem të madh. Në mes të Reshtanit dhe Njëpëbishtit në lum bëhet eksploatimi i rërës. Për shkak të nevojave për djegie por edhe për ekonomi pyjet dëmtohen pa kriter nga fshatarët.

Ajri – Edhe pse nuk monitorohet e nuk dihet se cilët përbërës dhe sa janë prezent në të, ai është i ndotur në qendrën urbane. Kjo ndotje shkaktohet nga pluhuri, si pasojë e djegies industriale si dhe komunikacioni (gazrat e liruar nga makinat e vjetra dhe pa katalizator). Kjo rezulton nga mungesa e një unaze që do të devijonte trafikun e automjeteve që kalojnë nëpër magjistralen kryesore që lidhë Prishtinën me Prizrenin.

Uji – Lidhur me ujin e pijes disa vendbanime kanë probleme sepse nuk kanë qasje në sistemin e ujësjellësit dhe ujin e pijes e marrin nga pusët individuale apo kolektive, të cilat shpesh nuk mirëmbahen si duhet. Këto puse nuk janë të ndërtuara si duhet dhe ndodh të ndoten nga ujërat sipërfaqësor (si ujëra të zeza apo të kulluara) gjë që përbën një rrezik të vazhdueshëm për shëndetin e popullatës. Në komunën e Suharekës 40% e banorëve kanë qasje në ujësjellës dhe në sistemin e kanalizimit janë të kyçur 45% e banorëve.

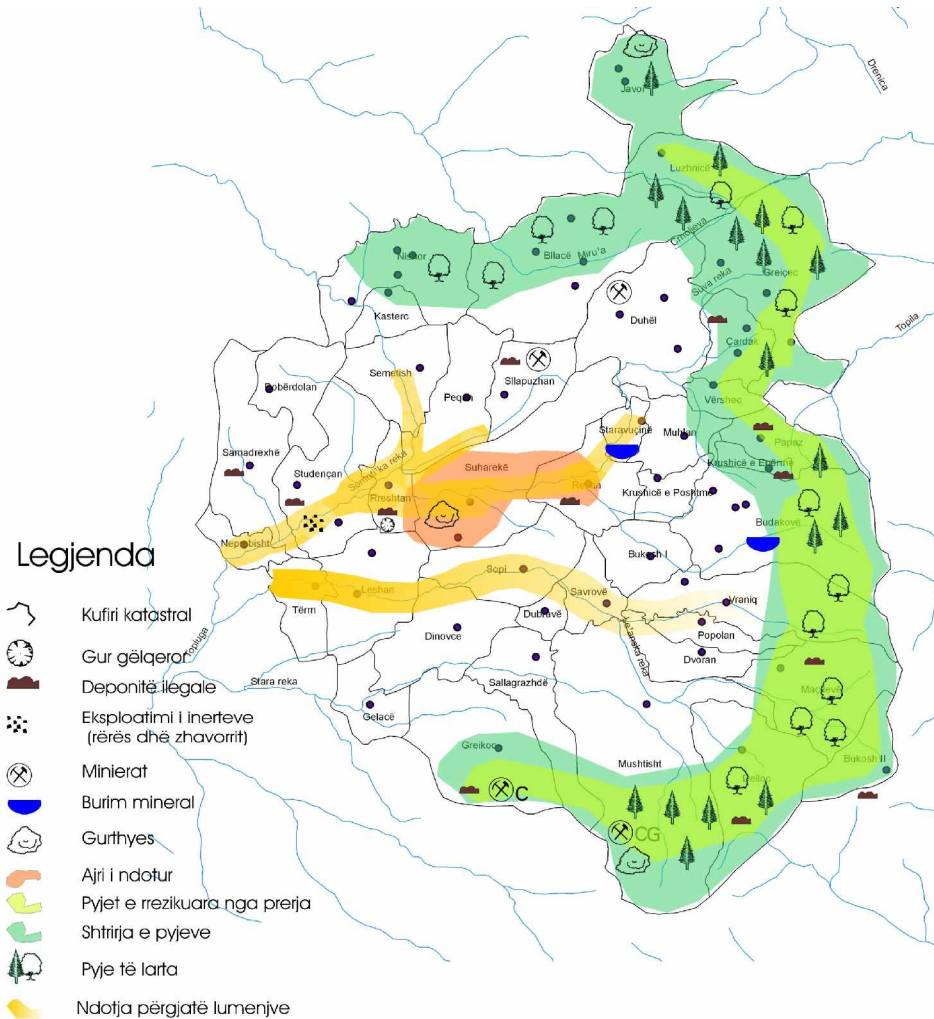
Toka – Në këtë komunë toka është e ndotur nga prania e deponive ilegale të mbeturinave ku vetëm 43% e popullatës janë përfshirë në shërbimin e menaxhimit të mbeturinave. Mirëpo është duke u punuar në implementimin e projektit për eliminimin e deponive ilegale dhe transferimin e mbeturinave në deponinë regjionale të Prizrenit. Degradimi i tokës shkaktohet edhe nga prerja e pyjeve dhe funksionimi i gurëthyesve si dhe shfrytëzimi i inerteve në lumenj. Ndaj çështjes mbrojtja e mjedisit, me qëllim të zhvillimit të qëndrueshëm, e që është e rëndësishme, duhet të ketë konsideratë Komuna, OJQ-të lokale dhe vet komuniteti.

Vlen të ceket se në vendin e quajtur Fusha e thatë në Grejkoc janë pyllëzuar 34.37 ha, punë të cilën duhet lakmuar edhe vendbanimet tjera.

Mbrojtja e mjedisit ndërlidhet, me sektorin e trashëgimisë natyrore dhe kulturore, zhvillimit të turizmit, bujqësisë dhe ka efekt pozitiv në to, ndërsa me sektorët tjerë është në konflikt e sidomos me atë të industrisë, sepse industria ka ndikim negativ në mjedis.

Në komunën e Suharekës nevojitet:

- Ripyllëzimi dhe rritja e sipërfaqes me pyje;
- Ndërtimi dhe kyçja në sisteme të ujësjellësit e të kanalizimit nëpër të gjitha vendbanimet e komunës;
- Kontrolli i ujit të pijes;
- Menaxhimi i mirë i mbeturinave shtëpiake, të ngurta dhe atyre industriale;
- Rritja e ndërgjegjes qytetare lidhur me mirëmbajtjen e pastër të territorit.



10. Shfrytëzimi joracional i resurseve natyrore

Marrë në përgjithësi kushtet gjeomorfologjike të komunës janë mjaft të përshtatshme për zhvillimin e saj të mëtejshëm. Në territorin e komunës ka pasuri të lëndëve të para, të metaleve dhe jometaleve.

Minerali i kromit gjendet në disa vende por prania e tij është më e theksuar në zonën midis Mushtishtit dhe Grejkocit. Për ta zbuluar këtë mineral gjatë dhe pas Luftës së Dytë Botërore janë bërë hulumtime në lokalitetet: Qafa e Malit për në manastirin e Shën Treshit, Buhork, Leskë (mbi livadhe) në lindje nga Grejkoci tek Guri i Arave dhe në veri-lindje të xhamisë së Grejkocit. Një pjesë e vogël e kësaj hapësire është në kuadër të Parkut Nacional “Sharri”.

Minerali i hekurit ndodhet në shpatiet veriore të Rusenicës deri nën Rrafshin e Uthullave dhe gjendet pranë serialit të rrasave serpentine. Janë konstatuar tri shfaqje të magnetitit të cilat nuk tregojnë ndonjë orientim të caktuar dhe nuk janë të lidhura reciprokisht dhe shtrihen në një hapësirë të vogël në kuadër të parkut nacional.

Sa u përket jometaleve, në territorin e komunës së Suharekës ka argjilë, shkëmbinj karbonat dhe rrasa grafitë. Me rëndësi ekonomike janë argjila për përpunimin e tullave dhe shkëmbinj të karbonit për materiale ndërtimore. Grafitet gjenden në jug të fshatit Mushtisht në kontakt të tercierit dhe të rrasave klorite-sericite por depërtimi në thellësi i tyre nuk është hulumtuar. Gjithashtu në Biraq në bazë të hulumtimeve të bëra është gjetur një hapësirë ku mund të bëhet

shfrytëzimi i gurit për prodhimin e materialit ndërtimor si bazë për asfalt. Kjo pjesë është 90% në pronësi private.

Sipërfaqja pyjore është 15.074 ha ose 41.7% e sipërfaqes së përgjithshme territoriale nga e cila në pronësi shoqërore 8.689 ha ose 57.6% si dhe në pronësi private janë 6.389 ha ose 42.4%. Pjesa më e madhe janë shkurre, kurse një pjesë e vogël pyje të larta gjetherënëse, me rritje vjetore 3.8m³/ha, kurse te pyjet e larta 3.05m³/ha.

Mirëmbajtja e parqeve pyjore, dhe sidomos e parkut nacional "Sharri" që është i mjaft i pasur me pyje halore, nuk është nën kompetencat e komunës, kjo bën që pasuritë natyrore të jenë nën mëshirën e fatit.

Shfrytëzimi i resurseve të natyrës ndërlidhet më së shumti me sektorin e ekonomisë për shkak të përfitimeve të mëdha, zhvillimi ekonomik e posaçërisht me sektorin e industrisë, ndërsa me shumicën e sektorëve tjerë është në konflikt.

Për shkak të rritjes ekonomike është i domosdoshëm të bëhet shfrytëzimi racional i resurseve, gjithmonë duke pasur parasysh ruajtjen dhe mbrojtjen e mjedisit.

11. Zhvillimi i pabarabartë ekonomik

Me qëllim që të shihet shtrirja hapësinore e zhvillimit të pabarabartë ekonomik në komunën e Suharekës është bërë kjo analizë hapësinore.

Ku do të mundë të tregohen shkaktaret që kanë sjell atë situatë, efektet që vinë nga kjo situatë dhe eventualisht të mundë të jepen disa rekomandime.

Hapësira gjeografike në kuptimin gjeneral mund të jetë homogjene, si në kuptimin fizik (natyror) p.sh. Fushëgropa e Kosovës apo e Dukagjinit (si territor i rrafshët), ose në kuptimin socio-ekonomik, si p.sh. regjion industrial i Kosovës (fushëgropa e Kosovës ku është e lokalizuar kryesisht industria e rënd) ose regjion bujqësor i Kosovës (fushëgropa e dukagjinit me fond të mirë të tokës bujqësore dhe me mundësi ujitje), ku brenda këtyre territoreve gjenden territore (regjione) të cilat aspak nuk kanë të bëjnë me homogjenitet. Prandaj, nëse lëshohemi në nivelet më të ulëta atëherë hapësira gjeografike vështirë mund të jetë homogjene në të dy kuptimet gjeografike, fizike (natyrore) dhe socio-ekonomike. Nga kjo kuptohet që regjionet e ndryshme në Kosovë kanë nivel të ndryshëm të zhvillimit.

Në Kosovë ka zhvillim të pabarabartë ekonomik, e që është si pasojë e :

Zhvillimit të pabarabartë infrastrukturor

Potencialit të pabarabartë të zhvillimit bujqësor, turistik, industrial, tregtar

Shpërndarjes së pabarabartë e pasurive nëntokësore

Zhvillimeve të pa barabarta populllative

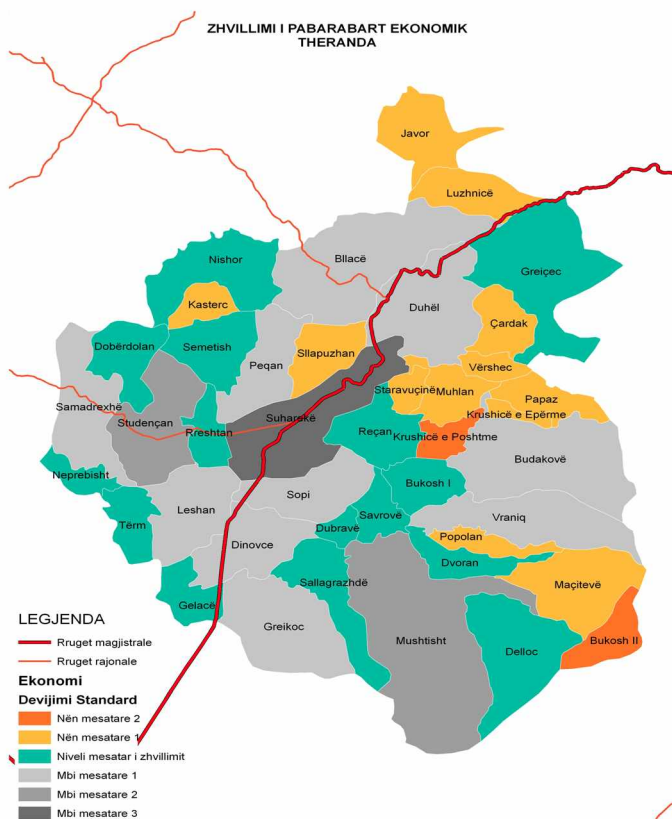
Zhvillimeve të pabarabarta sociale, etj.

Në vendbanimet e komunës së Suharekës kemi zhvillim të pabarabartë ekonomik, të shprehur në gjashtë nivele, që janë të shkruara në tri nivele më të përgjithësuara. Ngjyra e kaltër në hartë tregon se cilat vendbanime gjenden në nivelin mesatar të zhvillimit ekonomik. Ngjyra e hirtë tregon vendbanimet që janë mbi mesataren e zhvillimit ekonomik (në shkallë të caktuara 1,2-3), kurse ngjyra portokall, tregon vendbanimet që janë nën mesataren e zhvillimit ekonomik (në shkallë të caktuara 1-2).

Sa më i madh numri i niveleve aq më i theksuar është problemi (harta)

Nga harta e punuar me Devijim Standard mund të kuptojmë se komuna e Suharekës ka zhvillim të ndryshëm, por, ky ndryshim është më i theksuar tek vendbanimet që janë mbi mesataren e zhvillimit, që është paraqitur me tri nivele. Në shkallën e tret gjendet qyteti i Suharekës si qendër më e rëndësishme (ekonomike, sociale dhe politike) e Komunës. Nën mesataren e zhvillimit kemi dy nivele, ku, kryesisht janë vendbanime në lindje të komunës dhe me numër të popullsisë më të vogël.

Gjatë analizimit të kësaj harte dhe hartës së kategorizimit të vendbanimeve sipas numrit të popullsisë, hetuam një korrelacion (lidhje) të ekzistoj.



Lidhja me madhësinë e vendbanimeve,

- § Vendbanimet me mbi 1500b ndodhën mbi mesataren e zhvillimit
- § Vendbanimet me 500 – 1500b kryesisht ndodhën në mesataren e zhvillimit
- § Vendbanimet nën 500b ndodhën nën mesataren e zhvillimit,

Nga kjo lidhje del se: sa më i madh që është vendbanimi aq më i zhvilluar është ai.

Nga hartat mësojmë se ku janë të shprehura këto zhvillime të pabarabarta ekonomike në komunën e Suharekës.

Vendbanimet që janë mbi mesataren e zhvillimit ekonomik kanë këto karakteristika:

- Kryesisht terren fushor
- Fond të mirë të tokave bujqësore(I-IV)
- Mundësia e mirë e përdorimit të mekanizmit bujqësorë
- Rrugë magjistrale dhe regionale, të cilat iu ofrojnë të kenë qarkullim më të mëdha biznesi
- Vendbanime të mëdha
- Mundësi e mirë e përgjigjes në kërkesat e mëdha të popullsisë
- Kushte të mira të transportimit me peshë të mëdha
- Infrastrukturë e mirë turistike në qytetin e Suharekës,

Vendbanimet në mesataren e zhvillimit me karakteristikat:

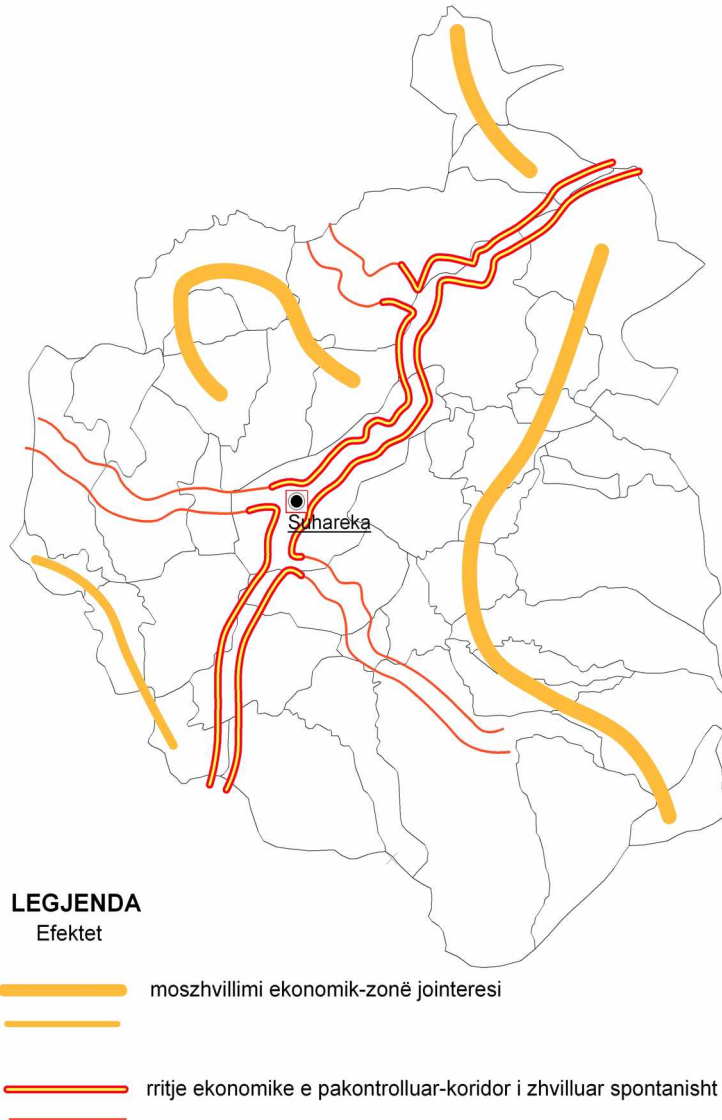
- Kryesisht terren fushor-kodrinor
- Produktiviteti i mirë i tokës në përgjithësi
- Mundësi e mirë e përdorimit të mekanizmit bujqësorë
- Rrugë të asfaltuara të karakterit lokal
- Vendbanime me madhësi mesatare
- Kryesisht, kushtet e transporti për peshë të mëdha i pa përshtatshëm
- Potencial i mesatar turistik

Vendbanimet nën mesataren e zhvillimit me karakteristikat:

- Terrenet kodrinoro-malore, që, kryesisht shtrihen në pjesët periferike lindore dhe veriore
- Fond të vogël të tokës bujqësore
- Vendbanime të vogla dhe të shpërndara(nën 500b)
- Kalimi i rrugëve të paasfaltuara kryesisht,

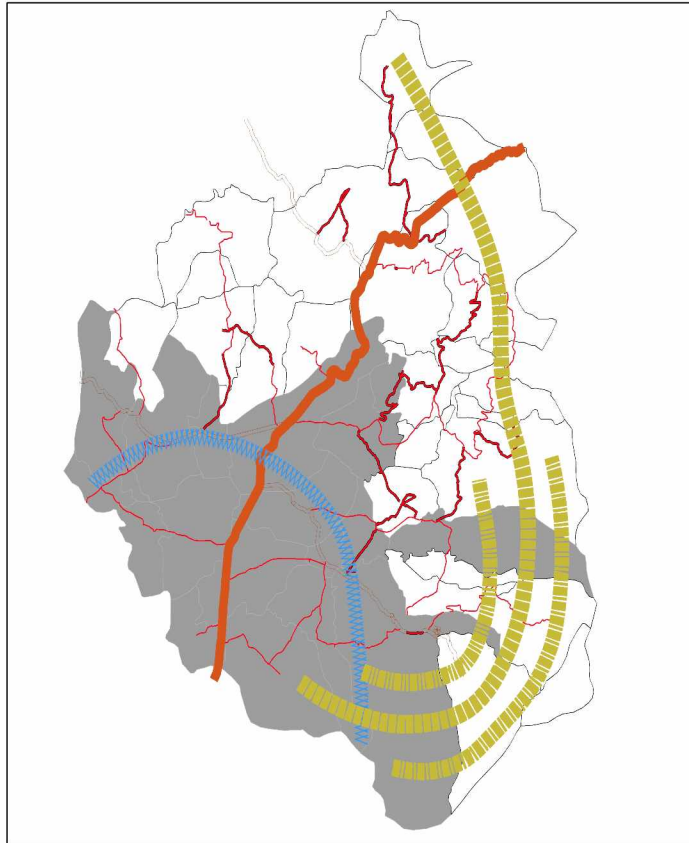
Efektet

- Koncentrimi i popullsisë dhe kapitalit në vendbanimet me nivel mbi mesatar dhe mesatar të zhvillimit
- Nxënia e tokës së bukës,
- Humbja e interesit për kultivimin e pronës në vendbanimet nën mesataren e zhvillimit
- Rritja e varfërisë dhe e problemeve tjera sociale veçanërisht në vendbanimet nën nivelin mesatar të zhvillimit
- Boshatisja e trojeve në vendbanimet nën mesataren e zhvillimit
- Zhvillimet e pakontrolluara përgjatë rrugëve
- Koncentrim i biznesit në qytetin e Suharekës dhe përgjatë rrugëve,



Rekomandimet


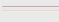


Orientimi(planifikimi) i zhvillimeve ekonomike për gjatë rrugëve
 Definimi i tipit të korridorit në rrugën magjistrale dhe ato rajonale
 Përmirësimin e gjendjes së infrastrukturës(rrugore) në vendbanimet që gjenden nën mesatare dhe në mesatare të zhvillimit
 Përkrahje e veçantë e biznesit të vogël në vendbanimet që gjenden nën nivelin mesatar dhe në nivelin mesatar të zhvillimit
 Hartimi i projekteve turistike për zonën lindore dhe jug-lindore me mundësi adoptimi në parkun nacional të Sharrit dhe përmirësimi i infrastrukturës që shpije nga Suhareka për në parkun e Sharrit
 Mbrojtja e tokës bujqësore
 Përmirësimi dhe zgjerimi i sistemit të ujitjes,




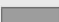

REKOMANDIME

LEGJENDA

Orjentimi i zhvillimeve në rrugë

-  Kontrollimi i zhvillimeve (ekonomike)
-  Kontrollimi i zhvillimeve (ekonomike)
-  Investime në infrastruktur/rrugë
-  Investime(l) në infrastruktur/rrugë

Orjentim i zhvillime tjera

-  Investime në zhvillimin e turizmit m-f
-  Tokë bujqësore që duhet mrojtur
-  Përmirësim dhe zgjerim të sistemit të ujitjes

12. Vendbanimet, shërbimet publike dhe infrastruktura teknike

Si në mbarë Kosovën edhe në territorin e komunës së Suharekës, infrastruktura teknike e rrjedhimisht edhe shërbimet publike që lidhen me të nuk është në nivel të kënaqshëm të zhvillimit. Kjo çështje është problem sidomos sa i përket nivelit të zhvillimit të infrastrukturës ujore dhe për këtë arsye ka nevojë për përpjekje më të mëdha të shoqërisë që ky problem të zgjidhet apo të zbutet. Fakti që vetëm rreth 40% të popullsisë së komunës së Suharekës është e lidhur në sistemet publik të ujësjellësit dhe kanalizimit të ujit fekal flet më së miri për këtë. Problem është poashtu furnizimi jo i mirë me energji elektrike ku rrjeti elektrik në disa pjesë është shumë i amortizuar, tensioni i dobët dhe ka reduktime të furnizimit. Nuk është në gjendje të mirë as rrjeti rrugor në këtë komunë. Prej 41 vendbanimeve që ka kjo komunë, vetëm 27 prej tyre (66%) janë të lidhura me rrugë të asfaltuara dhe shumë prej këtyre rrugëve të asfaltuara janë në gjendje të keqe fizike.

Rrugët dhe transporti publik

Në territorin e komunës së Suharekës janë 342.5 km rrugë, prej të cilave 26.0 km rrugë magjistrale, 35.0 km rrugë regjionale dhe 281.5 km rrugë lokale. Rrugë të asfaltuara janë gjithsej 97.5 km. Kjo do të thotë se në 100 km² të territorit të komunës së Suharekës janë 27.0 km rrugë të asfaltuara dhe në një km të këtyre rrugëve vijnë 898 banorë. Rrugat magjistrale M25 kalon nëpër Duhël, Suharekë, Sopi, Gjinoc dhe Gelancë. Me përjashtim të rrugës magjistrale, pastaj asaj në relacionin Suharekë - Studençan - Mamushë, Suharekë - Reçan dhe Duhël - Bllacë - Malishevë, të gjitha rrugët tjera të asfaltuara janë në gjendje shumë të keqe. Kryesisht vendbanimet në zonat e thella malore të komunës së Suharekës nuk kanë rrugë të asfaltuara (shih hartën 1). Ky fakt sjell si pasojë ngecjen në zhvillimin e gjithmbarshëm të atyre vendbanimeve dhe kjo pastaj ka si pasojë migrimin e popullsisë nga ato vendbanime. Në disa rrugë të paasfaltuara transporti është i vështirësuar e në disa të tjera gati i pamundur dhe kjo bën që ato vendbanime me këto rrugë të kenë lidhje shumë të dobëta me vendet tjera dhe në një mënyrë të jenë të izoluar.

Nga shërbimi i transportit publik automobilistik përfshihen 33 vendbanime (ose 80% të vendbanimeve) transport ky që realizohet nga autobusët (shih hartën 2). Nga ky shërbim përfshihen edhe disa vendbanime që nuk kanë rrugë të asfaltuara. Kjo tregon se rrugët në ato vendbanime në një masë më të madhe se tjerat janë të gatshme për t'u asfaltuar dhe për këtë arsye do të duhej që në të ardhmen të jenë të parat në radhë për t'u asfaltuar. Qeveria komunale si prioritet për vitet 2004 - 2006 ka caktuar riparimin e rrugëve Reshtan - Semetisht - Nishor, Suharekë - Peqan, Reçan - Mohlan, magjistrale - Leshan - Tërnje, Sopi - Bukosh - Vraniq, Vraniq - Popolan - Mushtisht, Sopi - Dubravë - Mushtisht, Dubravë - Sallagrazhde, magjistrale - Gelancë dhe magjistrale - Grejkoc, asfaltimin e rrugëve në relacionet Studençan - Samadraxhë - Opterushë, Studençan - Doberdelan, Mohlan - Budakovë dhe Gjinoc - Dubravë dhe ndërtimin e rrugës së re Suharekë - Sllapuzhan.

Energjia elektrike

Për shkak të mungesës së energjisë elektrike në Kosovë, edhe në territorin e komunës së Suharekës ka reduktime të furnizimit. Në Javor dhe Luzhnicë ka mesatarisht nga 8 orë reduktime në ditë për dallim nga vendbanimet tjera në të cilat ka nga 4 orë reduktime të furnizimit me energji elektrike (hartat 3). Në disa vendbanime gjendja e tensionit nuk është e mirë që për të ardhmen shtron nevojën e investimeve për përforcimin me trafostacione të reja në ato vendbanime. Rrjeti elektrik është shumë i vjetruar dhe kjo shtron nevojën e ndërrimit të tij e posaçërisht në vijën Suharekë - Peqan - Semetisht (hartat 3).

Furnizimi me ujë dhe kanalizimet

Furnizimi me ujë në komunën e Suharekës nuk është në nivel të kënaqshëm. Nga 41 vendbanime vetëm 16 prej tyre me rreth 34.862 banorë (40% të banorëve) furnizohen me ujë përmes ujësjellësve (qoftë me pompa apo me gravitet). Në qytezën e Suharekës rrjeti është

shumë i amortizuar dhe humbjet janë shumë të mëdha. Në të ardhmen problemin e furnizimit me ujë do të mund ta zgjidhte ndërtimi i liqenit të Dragaqinës, uji i të cilit do të mund të përdorej si për pije ashtu edhe për ujitje. Prioritet i qeverisë komunale është ndërtimi i ujësjellësve të rinj në fshatrat Javor, Nishor, Reqan, Peqan i vogël, Duhël, Stravuçinë dhe Samadraxhë dhe përmirësimi i ujësjellësve në Suharekë, Sallagrazhdë dhe Grejkoc (harta 4). Sa i përket kanalizimeve të ujërave fekale, 11 vendbanime me rreth 39.385 banorë (45% të numrit të banorëve të komunës) i kanë të instaluar këto. Vetëm pak fshatra i kanë të instaluar kanalizimet dhe kjo shtrton nevojën e investimeve në këtë drejtim. Prioritet i qeverisë komunale është ndërtimi i sistemeve të kanalizimeve në vendbanimet Duhël, Vraniq, Mushtisht, Neprebisht dhe Leshan (harta 5).

Telekomunikimet

Sa i përket telefonisë fikse, gjendja në komunën e Suharekës është shumë e keqe. Vetëm Suhareka me 1130 numra telefonik dhe Mushtishti me 250 numra kanë rrjet të telefonisë fikse (harta 6). Ky kapacitet është i vogël sepse vetëm rreth 45% të banorëve të Suharekës dhe dukshëm më pak se 27% të banorëve të Mushtishtit (sepse centrali edhe ashtu i amortizuar në Mushtisht është dëmtuar edhe gjatë luftës së fundit dhe tani janë në funksion vetëm disa numra) kanë telefona fiks.

Valët e telefonisë mobile e mbulojnë pothuaj tërë territorin e komunës së Suharekës.

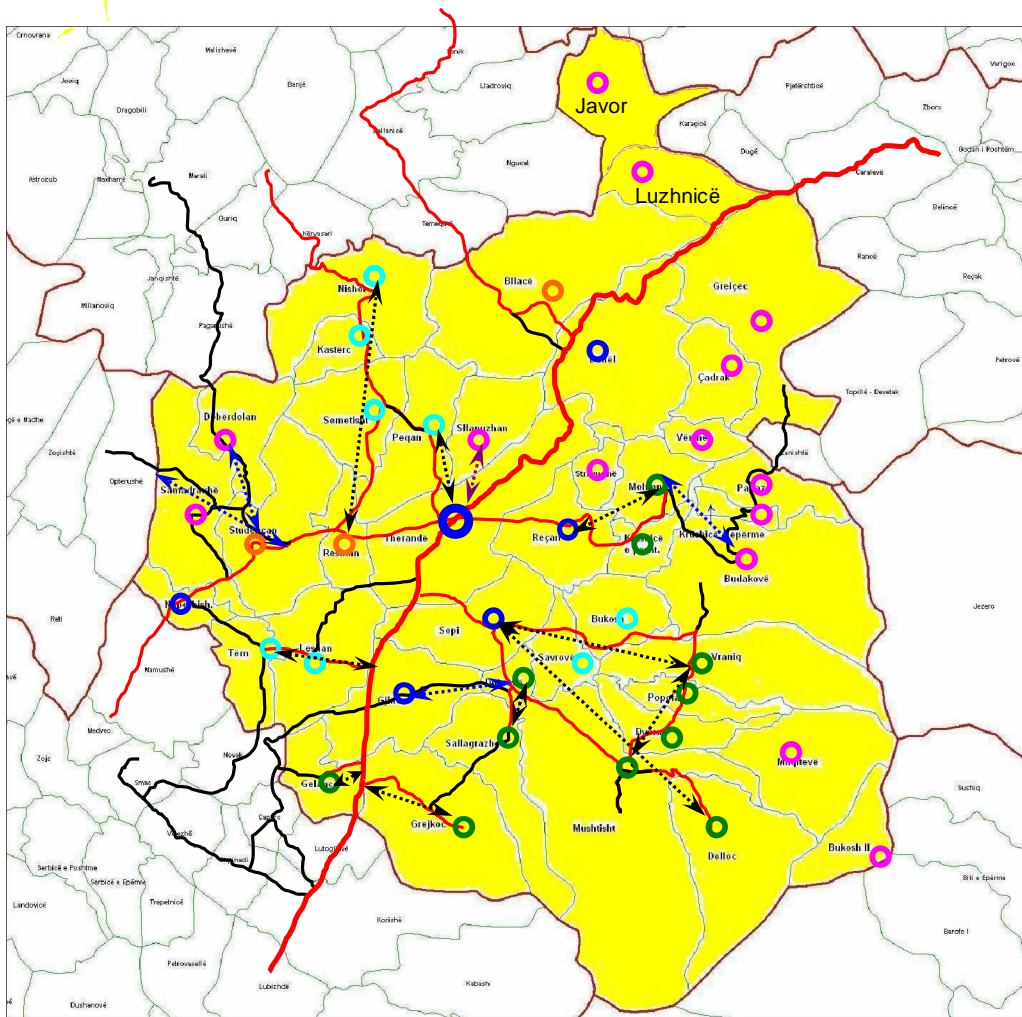
Menaxhimi i mbeturinave

Në komunën e Suharekës 12 vendbanime me rreth 37.879 banorë (43% të banorëve) janë të përfshira nga shërbimi i menaxhimit të mbeturinave. Sipas Njesisë Punuese NPKSH „Komunalja“, në fazën e parë të zgjerimit të shërbimeve në menaxhimin e mbeturinave do të duhej të përfshiheshin Grejkoci, Studençani, Neprebishti, Tërnya dhe Leshani (harta 7).

Konkludim

Zona qendrore e shmangur pak kah perëndimi nëpër të cilën kalon magjistralja M25 (në hartën 8 e ngjyrosur me të gjelbër) e territorit të komunës së Suharekës është mbi nivelin mesatar të zhvillimit të infrastrukturës teknike, kurse zonat periferike kodrinore - malore me të verdhë janë nën këtë nivel. Pra shihet se zhvillimi është koncentruar më shumë rreth rrugës kryesore në komunën e Suharekës apo magjistrals M25. Kjo do të thotë se rrugët e asfaltuara dhe në gjendje të mirë, kudo janë nxitëse të zhvillimit të përgjithshëm dhe e kundërta, nëse nuk ka rrugë edhe zhvillimi ngecë. Lidhja me rrugë të mira midis vendbanimeve dhe poashtu me qendrën komunale më të zhvilluar mundëson lëvizje më të lehtë dhe komunikim më të mirë midis tyre që si pasojë ka edhe shkëmbimin më të lehtë dhe të avancuar të të mirave e rrjedhimisht edhe ngritjen e mirëqenies. Kur në mungesë të rrugëve, lëvizja prej zonave më pak të zhvilluara në ato më shumë të zhvilluara është e vështirë, banorët nga ato zona ose shpërngulen ose mbesin të izoluar dhe ngecin në zhvillim si në aspektin social ashtu edhe atë ekonomik. Kjo që u tha për rrugët në masë të madhe përputhet edhe me rastin e komunës së Suharekës. Në zonat ku rrjeti rrugor është pak i zhvilluar edhe zhvillimi ekonomik, si industria, bujqësia dhe tregtia, është nën nivelin mesatar të zhvillimit e kjo vlen edhe për zhvillimin social siq janë shërbimet shëndetësore dhe arsimore. Siç ndikojnë rrugët pozitivisht në zhvillimin e përgjithshëm edhe komponentët tjera të infrastrukturës teknike ndikojnë poashtu pozitivisht. Për shembull infrastruktura e zhvilluar e energjetikës rezulton me furnizim të mirë me energji elektrike kudo dhe kjo rritë sigurinë e investitorëve për investime në zona të ndryshme. Zhvillimi i infrastrukturës ujore e mundëson furnizimin më të mirë me ujë të pijshëm dhe shfrytëzimin më të nduarnduarshëm të ujit. Për shembull sistemi i ujitjes së tokës ndikon pozitivisht në zhvillimin e bujqësisë, ndërkaq rrjeti i zhvilluar i ujësjellësve dhe kanalizimeve të ujërave fekale ndikon pozitivisht në standardin e jetesës.

U Harta 1- Rrugët dhe projektet për rrugët për vitet 2004-2006

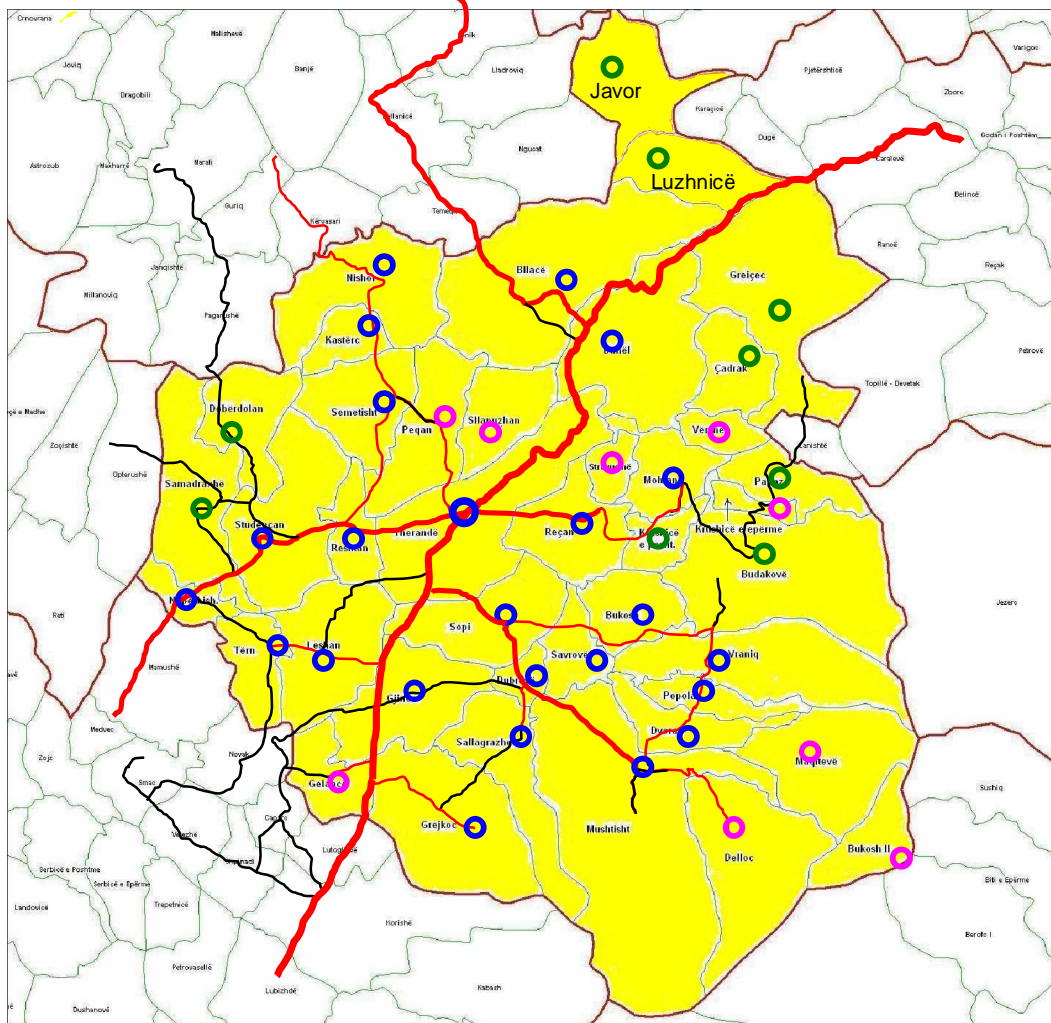


0 2.5 km

LEGJENDA

- Magjistralla M25
- Rrugët e paasfaltuara
- Rrugët e asfaltuara
- Vendbanimet nëpër të cilat kalojnë rrugët e asfaltuara shumë të dëmtuara.
- Vendbanimet që nuk kanë rrugë të asfaltuara
- Vendbanimet nëpër të cilat kalojnë rrugët e asfaltuara të padëmtuara
- Vendbanimet nëpër të cilat kalojnë rrugët e asfaltuara jo shumë të dëmtuara
- Vendbanimet nëpër të cilat kalojnë rrugët e asfaltuara mesatarisht të dëm
- ↔ Projektet për riparimin e rrugëve të asfaltuara
- ↔ Projektet për asfaltimin e rrugëve
- ↔ Projekt për ndërtimin e rrugës së re

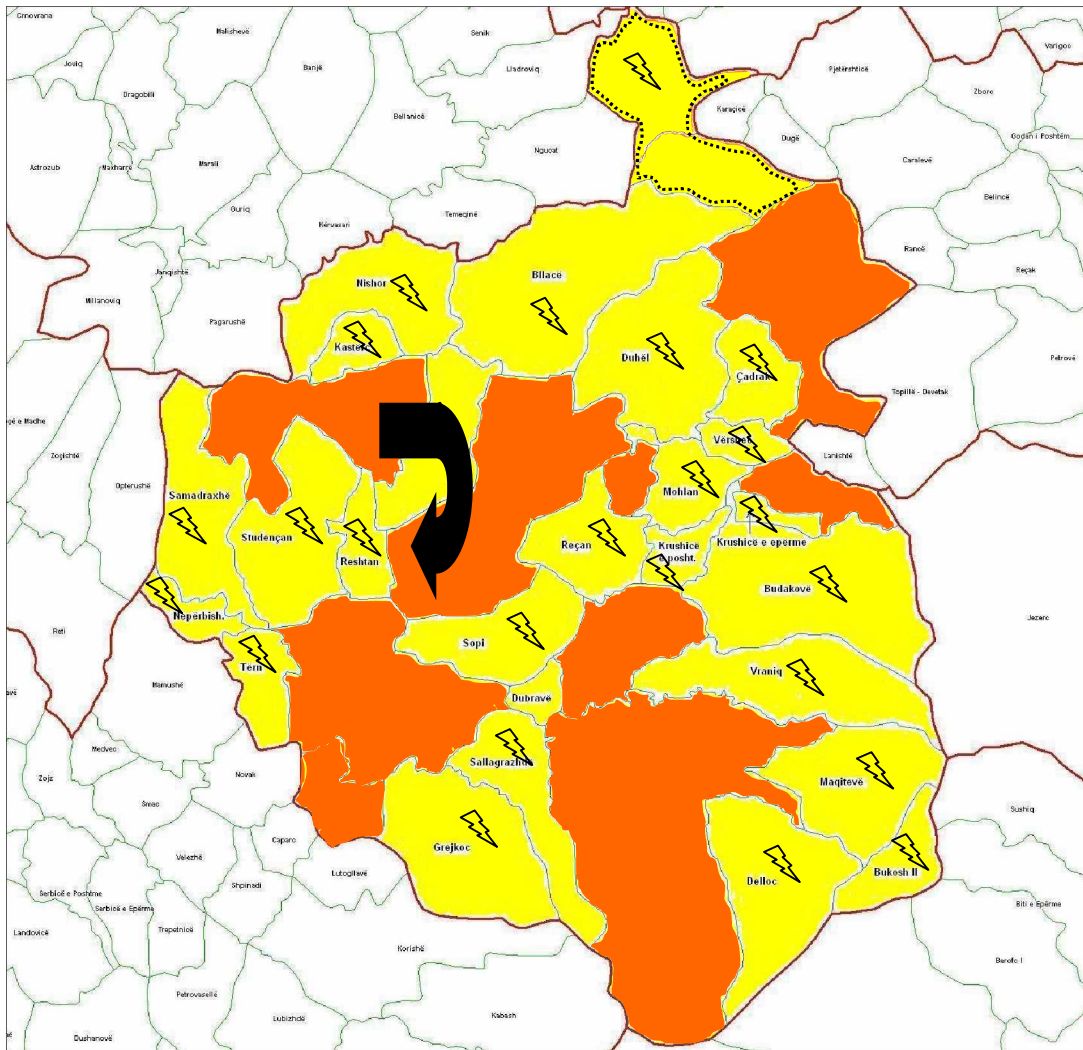
u Harta 2 - Transporti publik në komunën e Suharekës



LEGIENDA

- Rrugët e asfaltuara
- Rrugët e paasfaltuara
- Magjistrалja M25
- Rrugët me frekuencë më të lartë të qarkullimit
- Vendbanimet që përfshihen nga shërbimi i transportit publik në rrugë të asfaltuara
- Vendbanimet që përfshihen nga shërbimi i transportit publik në rrugë të paasfaltuara
- Vendbanimet që nuk përfshihen fare nga shërbimi i transportit publik automobilistik

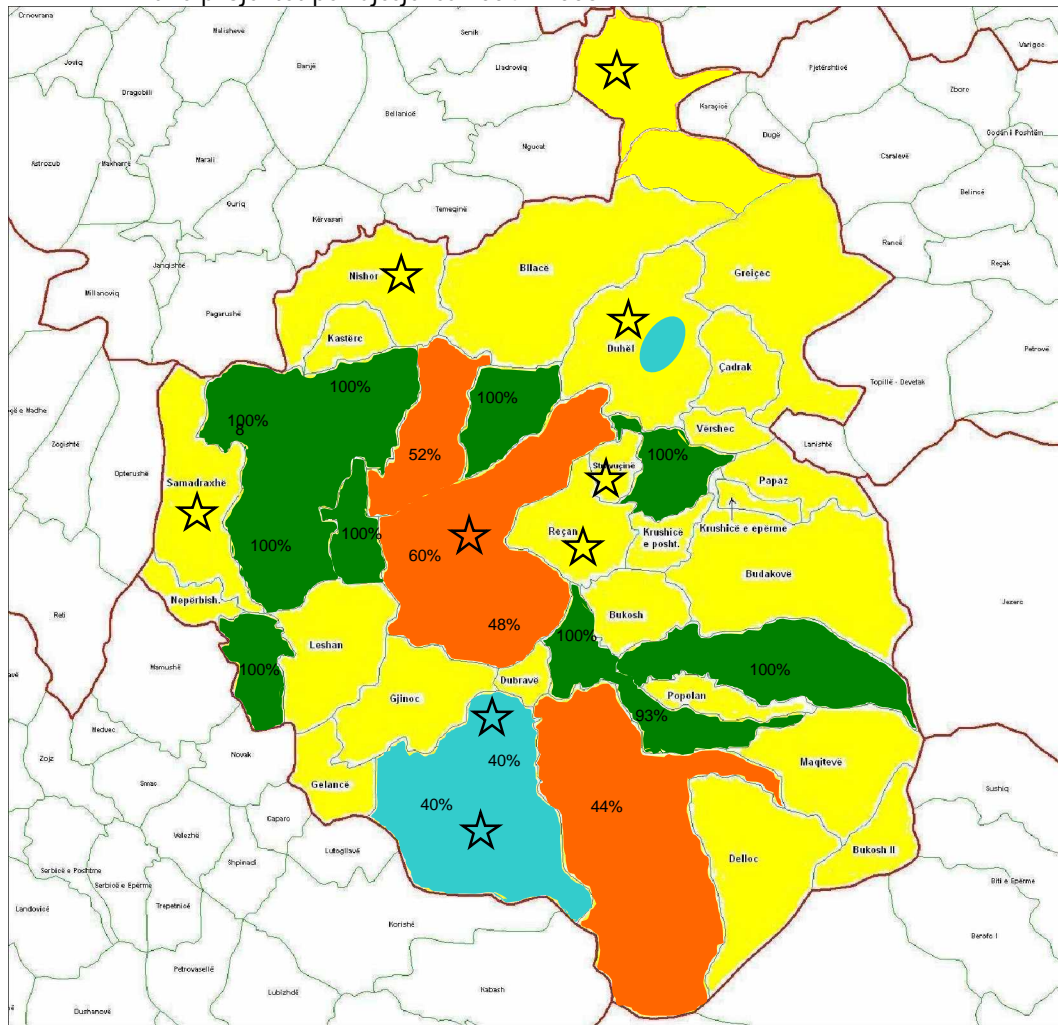
U Harta 3 - Furnizimi me energji elektrike në komunën e Suharekës



LEGJENDA

- Gjendje mesatarisht e mirë e tensionit
- Gjendje e mirë e tensionit
- Vendbanimet e rrethuara kanë mungesë të elektricitetit mesatarisht 8 orë në ditë për dallim nga tjerat që kanë nga 4 orë mungesë
- Vendbanimet që kanë nevojë për përforcime me trafo të reja
- Në relacionin e paraqitur në hartë është e nevojshme të ripërtërihet rrjeti elektrik sepse është shumë i vjetër

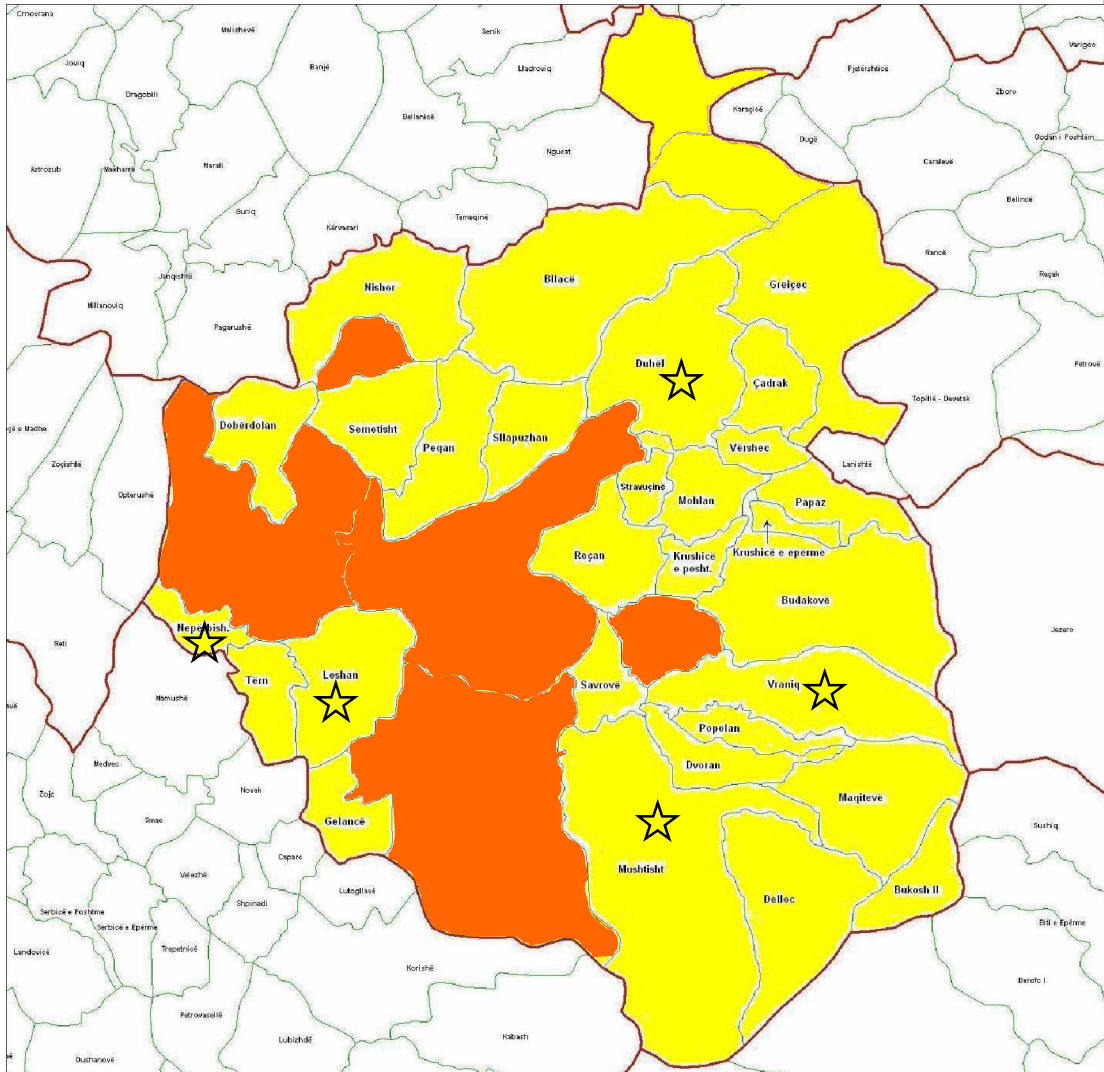
u Harta 4 - Gjendja ekzistuese e shpërndarjes së sistemit të ujësjellësit dhe projektet për ujësjellës 2004 - 2006



LEGIJENDA

- 81% - 100% të banorëve të fshatit janë të lidhur në ujësjellës
- 41% - 60% të banorëve të fshatit janë të lidhur në ujësjellës
- 21% - 40% të banorëve të fshatit janë të lidhur në ujësjellës
- Fshatrat që nuk kanë ujësjellës
- Fshatrat që janë në planin e qeverisë lokale (për vitet 2004 - 2006) për ndërtimin apo shtimin e kapacitetit të ujësjellësve
- Plani i qeverisë lokale për ndërtimin e liqenit të Dragaqinës do t'a zgjidhte problemin e furnizimit me ujë në komunën e Therandës

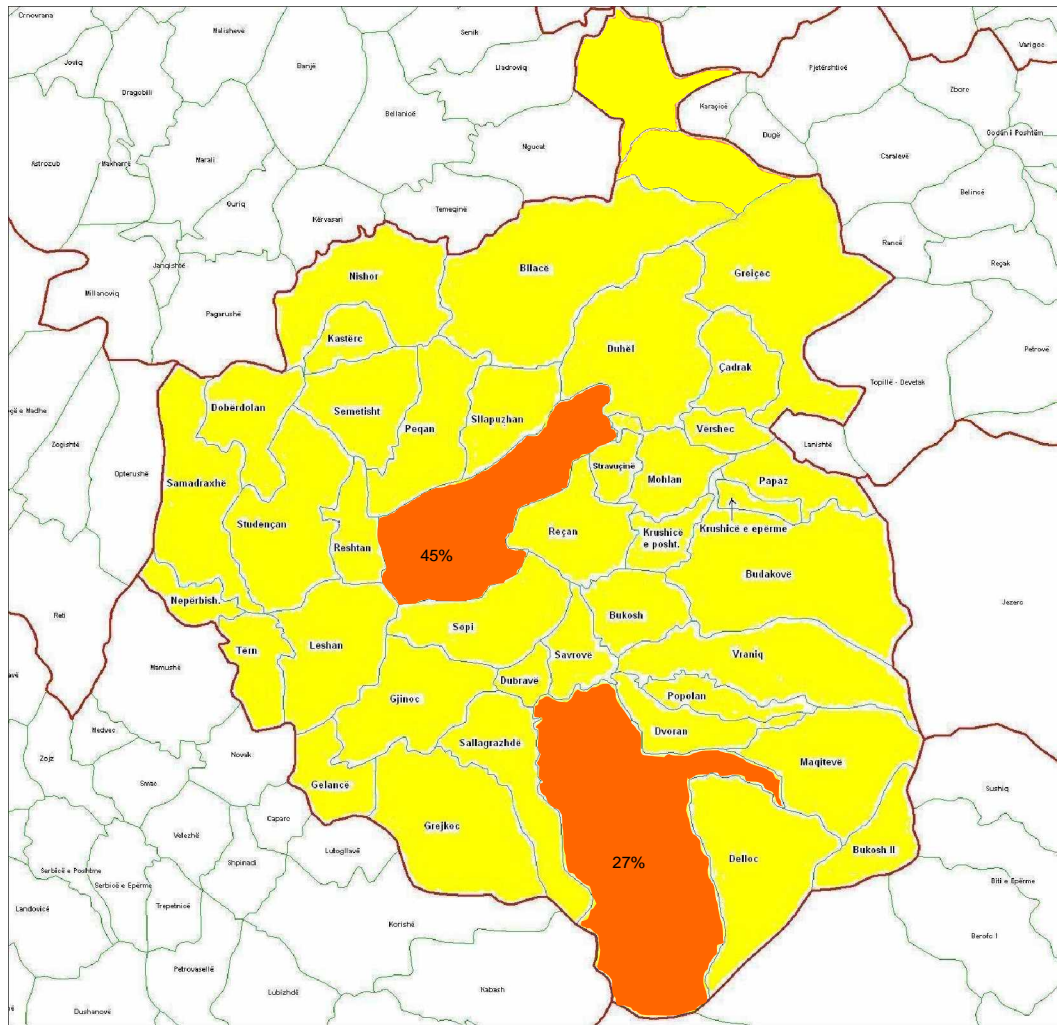
U Harta 5 - Gjendja e shpërndarjes së kanalizimeve të ujërave fekal dhe projektet për kanalizimet për vitet 2004 – 2006



LEJENDA

- Vendbanimet që e kanë sistemin e kanalizimit
- Vendbanimet që nuk e kanë sistemin e kanalizimit
- Vendbanimet që janë në planin e qeverisë lokale (për vitet 2004 - 2006) për ndërtimin e sistemeve të kanalizimit të ujërave fekal

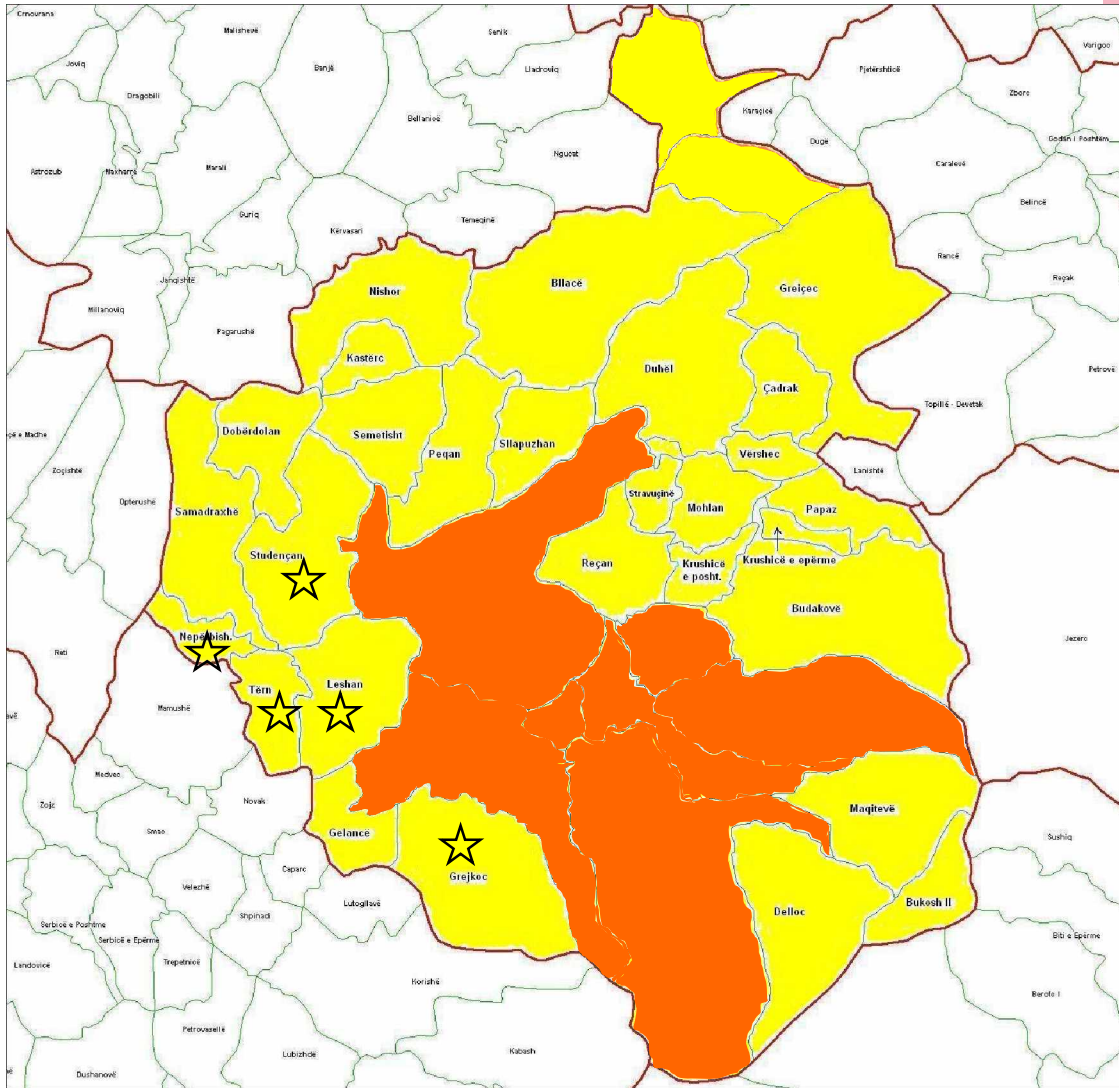
u Harta 6 - Shpërndarja e rrjetit të telefonisë fikse



LEGIENDA

- 41% - 60% të banorëve të vendbanimit kanë telefona fiks
- 21% - 40% të banorëve të vendbanimit kanë telefona fiks
- Vendbanimet që nuk kanë fare rrjet të telefonisë fikse

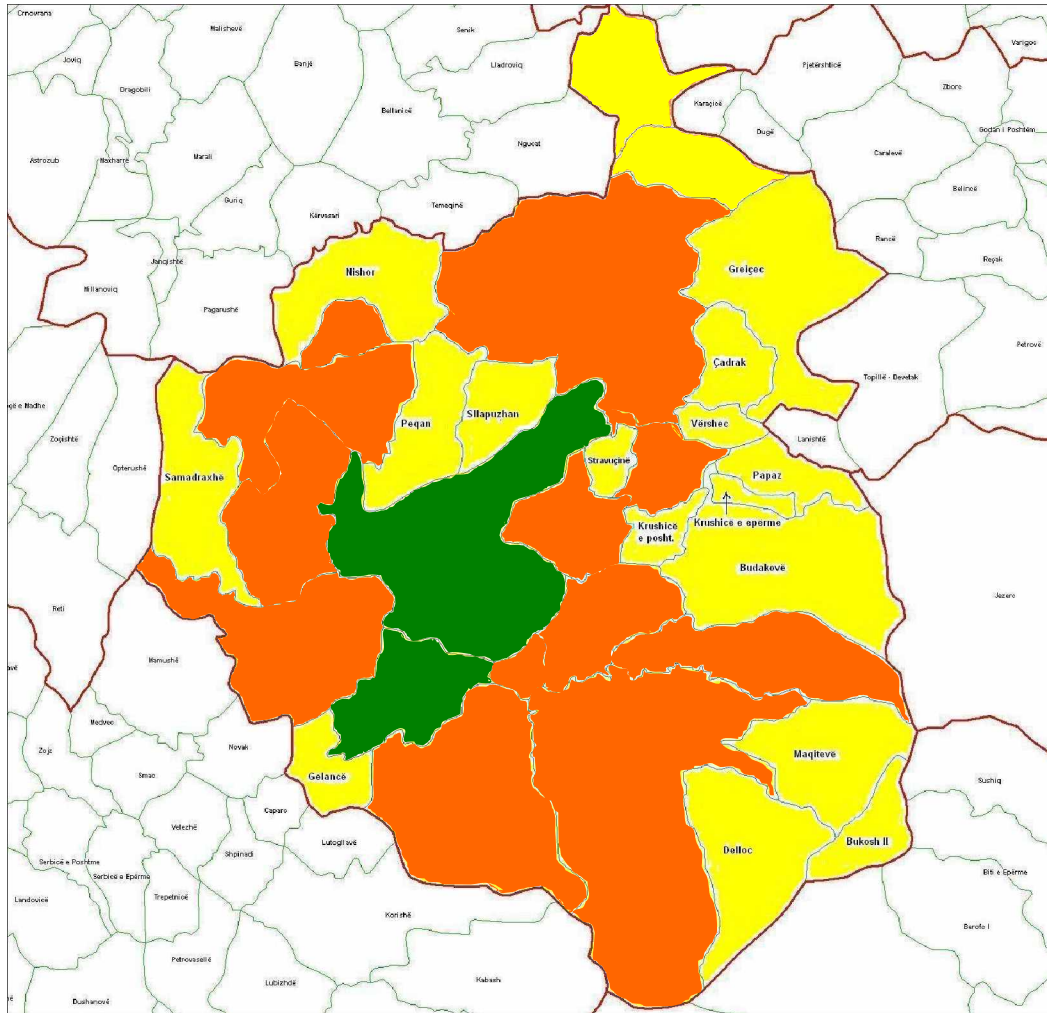
u Harta 7 - Shërbimi i largimit të mbeturinave



LEGJENDA

- Vendbanimet që janë të përfshira në shërbimin e largimit të mbeturinave
- Vendbanimet që nuk janë të përfshira në shërbimin e largimit të mbeturinave
- ★ Vendbanimet që sipas Njësisë Punuese NPKSH „Komunalja” do të duhej të përfshiheshin në fazën e parë të zgjerimit të shërbimeve në menaxhimin e mbeturinave.

U Harta 8 - Zonimi i territorit të komunës së Suharekës sipas nivelit të zhvillimit të përgjithshëm të infrastrukturës teknike

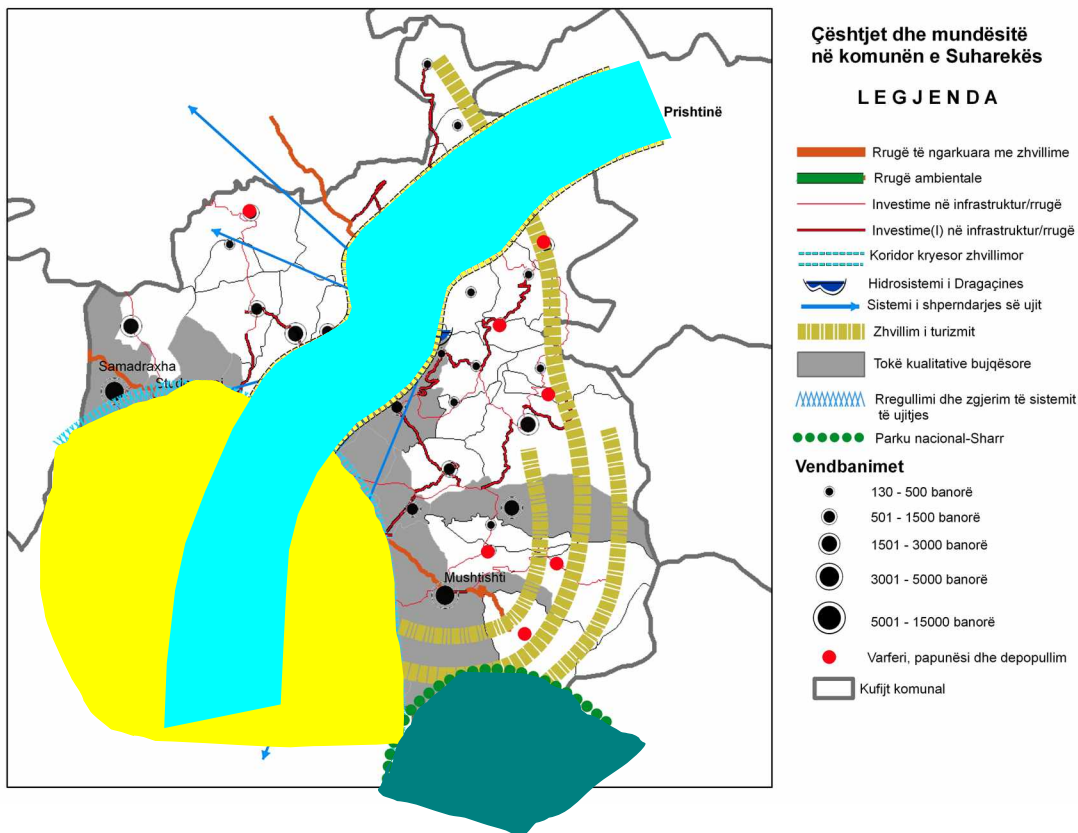


LEGIENDA

- Niveli i zhvillimit nën mesataren e komunës
- Niveli i zhvillimit në mesataren e komunës
- Niveli i zhvillimit mbi mesataren e komunës

Rajonalizimi i problemeve dhe mundësive

Rezultatet e kësaj analize tregojnë se komuna e Suharekës ka një zhvillim mesatar, në të cilën jetojnë mbi 80.000 banorë të shpërndarë në 41 vendbanime. Vërehet qartë, nga çështja e parë e deri në të fundit, ndikimi i korridorit rrugor, me hyrje në veri-lindje e që lidhet me Prishtinën me përmbajtje mjedisore dhe me dalje në jug-perëndim e që lidhet me Prizrenin, i cili paraqitet si rajoni më premtues zhvillimor ku gati të gjitha çështjet e trajtuara janë mbi mesataren e gjithë komunës. Përveç përreth këtij korridori, ku kanë ndodh dhe po ndodhin zhvillimet e viteve të fundit dhe si bartës të zhvillimit na paraqitet: vetë reliefi (apo konfiguracioni natyror fushor) dhe lugina lumore me sasi më të madhe të tokës kualitative bujqësore dhe me mundësi ujitjeje; me shtrirje më të lehtësuar të infrastrukturës, të asaj fizike e sociale me komunikim dhe shërbime solide si dhe vet madhësia e vendbanimit dhe numri sa më i madh i popullatës në te.



Në bazë të analizave të bëra, problemet më të shprehura dhe nën mesataren e zhvillimit, janë vendbanimet apo zonat në terrenet kodrinore-malore, ku nuk vijnë në pah bartësit zhvillimor të cekur më lartë, gjegjësisht ndodh e kundërta. Andaj në këto zona janë më të shprehura : varfëria me shkaktarët e vet të shumë të siç janë papunësia e madhe e paraqitur me parametra të lartë; sipërfaqe e mangët e tokave kualitative bujqësore; kushte më të vështira për shtrirje të infrastrukturës fizike; shërbimet arsimore e shëndetësore të natyrave të ndryshme, ku hapësirat shkollore e shëndetësore janë të mjaftueshme, mirëpo problem janë kuadri përkatës e në disa raste edhe vet numri i nxënësve përkatësisht pacientëve dhe në fund si pasojë e gjithë kësaj rezultojnë depopullimi.

Problem madhor tani ka vetë qendra urbane si pasojë e mbipopullimit me hapësirat e pamjaftueshme si shkollore e poashtu edhe të qendrës për MF (mjekësi familjare), e që përveç

kësaj është edhe humbja e tokës bujqësore nga ndërtimet e pakontrolluara dhe deponitë ilegale për mbledhjen e mbeturinave. Nga analiza e bërë për zonën urbane del se kufiri urban ka pësuar ndryshime dhe është rritë, në drejtim të rrugëve më të frekuentuara dhe me sipërfaqe prej 215 ha, nga ai që ishte i planifikuar me Planin Gjeneral Urbanistik '88, prandaj kërkohet një kontroll e zhvillimeve urbane urgjente.

Mjedisi është i kanosur, në komunën e Suharekës, nga derdhja e pa trajtuar e ujërave të zeza dhe industriale e me këtë edhe mundësia e ndotjes së ujit nëntokësor - puseve, nga nxjerrja e paplanifikuar e inerteve nga lumi, hedhja e pa kriter e mbeturinave në lumenj dhe brigje të tyre gjë e cila shton rrezikun për vërshime, nga prerjet ilegale të pyjeve dhe shfrytëzimi joracional i tyre e edhe prania e gurëthyesve (shfrytëzimi i gurit gëlqeror) shkaktohet erozioni natyror si dhe nga djegia e karburanteve në makinat e vjetruara e pa katalizator në komunikacion dhe lirimi i gazrave nga industria e gomës janë potenciale për ndotje të ajrit.

Si bartës të zhvillimit do të mund të ceknim, sidomos në zonat kodrinore-malore e që janë nën mesataren e zhvillimit, trashëgiminë dhe resurset natyrore për të cilat nuk ka ndonjë përkujdesje të theksuar qoftë në mbrojtje, ruajtje apo shfrytëzim për zhvillim të mëtejshëm të komunës me anë të degëve turistike si: turizmi malor, sportiv e rekreativ, tradicional-fshatar, kulturor, mjedisor, pejsazhor, shëndetësor, i gjuetisë etj.

Vlen të theksohet se bartësit kryesor të zhvillimit të gjithmbarshëm të kësaj komune, me ndikim shumë të madh në të ardhmen, do të jenë korridori Merdare – Prishtinë – Kukës – Durrës që do kalojë nëpër territorin e kësaj komune dhe hidrosistemi i Dragaçinës, i cili do furnizonte me uj (për pije dhe ujitje) përveç komunën e Suharekës edhe ato të Prizrenit dhe Rahovecit.

Problemet dhe mundësitë që i ka komuna e Suharekës, e që në hartën e mësipërme janë shprehur disa prej tyre, duhet të trajtohen në mënyrë specifike në momentin e hartimit të politikave zhvillimore komunale.

Treguesit dhe kriteret për vlerësim

1. Papunësia e lartë dhe në rritje të vazhdueshme:

Treguesit

Numri i punëkërkuessve të paraqitur në zyrën komunale për punë dhe punësim

Kriteri

- % e të pa punëve në raport me tërë popullsinë e vendbanimit

0 – 6 % - papunësi e ulët

6 – 18 % - papunësi e mesme

Mbi 18 % - papunësi e lartë

2. Varfëria e lartë dhe në rritje:

Treguesit

Numri i banorëve me asistencë sociale

Numri i familjeve me asistencë sociale

Kriteri

- % e popullsisë së vendbanimit që marrin asistencë sociale:

0 - 4 % - tregon varfëri të ulët

4 – 22 % - varfëri e mesme

Mbi 22 % - varfëri e lartë

3. Depopullimi i vendbanimeve:

Treguesit

Numri i banorëve sipas vendbanimeve në vitin 1998

Numri i banorëve sipas vendbanimeve në vitin 2003

Mesatarja e rritjes së popullsisë

Numri i personave të mbytur gjatë luftës.

Kriteri

- % e popullsisë së shpërngulur sipas vendbanimeve prej vitit 1998 deri 2003

0 – 30 % - depopullim i vogël

30 – 80 % - depopullim i lartë

Mbi 80 % - depopullim shumë i lartë

4. Shërbimet e ulëta arsimore dhe shëndetësore:

Treguesit

Objektet shëndetësore/nr. banorëve

Kuadri shëndetësor/nr. banorëve

Kuadri përkatës – kualifikimi i personelit mjekësor

Largësia e shërbimeve shëndetësore

Sipërfaqja shkollore/ nr. i nxënësve

Kuadri arsimor/ nr. i nxënësve

Kuadri përkatës – kualifikimi i mësimitdhënësve

Largësia e objekteve shkollore

Kriteret për shëndetësi:

1 mjek dhe 2 motra medicinale / 2000 banorë

1 ambulantë/ 6000 banorë

1 QMF / 10 000 banorë

1 QKMF / 60 000 banorë

Kriteret për arsim:
5 m² / 1 nxënës
22 nxënës / 1 mësues

5. Shkatërrimi i trashëgimisë natyrore dhe kulturore:

Treguesit

Numri i objekteve kulturo-historike

Numri i objekteve arkeologjike

Lista e zonave (objekteve) të mbrojtura të natyrës

Lista e objekteve (zonave) natyrore të cilat IMNK-ja i propozon për mbrojtje

Kriteret

Numri dhe rëndësia e objekteve me trashëgimi kulturo-historike dhe atyre natyrore sipas vendbanimeve

Gjendja fizike e objekteve

6. Banimi:

Kriteri

- Merren vlerësimet e çështjeve tjera (infrastruktura, shërbimet komunale, hapësirat përcjellëse etj.), të cilat japin si rezultat kualitetin e banimit dhe të jetës në përgjithësi

7. Humbja e tokës bujqësore:

Treguesit

Sipërfaqja e tokës bujqësore në komunën e Suharekës në të gjitha fshatrat

Të dhënat nga Agjencioni Kadastral i Kosovës

Kriteri

- % e sipërfaqes së tokës bujqësore sipas vendbanimeve

15 – 31 %

31 – 47 %

47 – 63 %

63 – 79 %

Mbi 79 %

8. Zonat e rrezikuara nga vërshimet dhe erozioni:

Treguesit

Të dhënat nga atllasi: Baza e hidroekonomisë së Kosovës

Të dhënat komunale për zonat e rrezikuara nga vërshimet

Kriteret:

Vendbanimet dhe sipërfaqet e tokave bujqësore të rrezikuara nga vërshimet.

Shkalla e erozionit (I, II, III, IV, V).

9. Ndotja dhe degradimi i mjedisit:

Treguesit

Të dhënat komunale për ndotjen dhe degradimin e mjedisit

Të dhënat nga IHMK (Instituti Hidrometeorologjik i Kosovës)

Të dhënat nga dokumenti – Strategjia e mjedisit

Raport mbi gjendjen mjedisore në Kosovë- nga DMM

Kriteret:

Shkalla e ndotjes në bazë të kriterëve të përcaktuara nga UE

Deponitë ilegale në vendbanime

Shkarkimi i ujërave të zeza

10. Shfrytëzimi joracional i resurseve të natyres

Treguesit

Të dhënat komunale për degradimin e mjedisit
Raport mbi gjendjen mjedisore në Kosovë

Kriteret:

Shkalla e degradimit në bazë të kriterëve të përcaktuara nga UE
Prania e shfrytëzimeve ilegale të pasurive natyrore

11. Zhvillimi i pabarabartë ekonomik:

Treguesit

Informatat mbi organizimin e bizneseve, veprimtarit dhe numrin e të punësuarve në fshatrat e komunës së Suharekës
Organizimi i bujqësisë
Potencialet turistike

Kriteret:

Numri i bizneseve dhe llojit të bizneseve për bashkësi lokale.
Numri i serave dhe lloji i tyre nëpër vendbanime
Vlerat natyrore për potencial turistik

12. Vendbanimet, shërbimet dhe infrastruktura:

Treguesit

Vendbanimet nëpër të cilat kalojnë rrugët e asfaltuara
Vendbanimet të cilat kanë shërbimet e transportit publik
Të dhënat për transportin hekurudhor
Të dhënat për furnizim me energji elektrike
Vendbanimet të cilat kanë rrjetin e ujësjellësit
Vendbanimet të cilat kanë rrjetin e kanalizimit dhe ujërave fekale
Vendbanimet të cilat janë të përfshira në largimin e mbeturinave

Kriteret :

% e vendbanimeve të komunës të cilat i kanë rrugët e asfaltuara
% e VB-ve të komunës të cilat i kanë të organizuar shërbimet e transportit publik
% e VB-ve të komunës të cilët e kanë transportin hekurudhor
% e VB-ve të komunës të cilët e kanë rrjetin e ujësjellësit dhe % e banorëve të kyçur në të.
% e VB-ve të cilat e kanë rrjetin e kanalizimit dhe % e banorëve të kyçur në të
% e VB-ve të cilat janë të përfshira në rrjetin e grumbullimit të mbeturinave dhe % e popullsisë të përfshira në të.

Burimi i informatave

Të dhënat e përgjithshme për të gjitha çështjet janë marrë nga shërbimet komunale, një pjesë e madhe e tyre, një pjesë tjetër është marrë nga materialet më herët të edituar dhe disa nga të dhënat i kemi nxjerrë edhe nga diskutimet me banorët e komunës.