



**Republika e Kosovës**  
**Republika Kosova-Republic of Kosovo**  
*Qeveria -Vlada-Government*

*Ministria e Mjedisit dhe Planifikimit Hapësinor*  
*Ministarstvo Sredine i Prostornog Planiranja*  
*Ministri of Environment and Spatial Planning*

Instituti për Planifikim Hapësinor/Institut za Prostorno Planiranje/Institute for Spatial Planning

**Komuna Malishevë**

# **Analiza hapësinore**



**Mars 2008**



Ministria për Mjedis dhe Planifikim Hapësinor  
Instituti për Planifikim Hapësinor

Dokumenti:  
**Analiza Hapësinore**

Komuna – Malishevë

*Rezultat i punës së përbashkët të Institutit për Planifikim Hapësinor  
dhe zyrtarëve të komunës së Malishevës.*

Mars, 2008

**Përmbajtja**

Hyrje .....	5
Profili i komunës .....	6
Papunësia e lartë dhe në rritje të vazhdueshme .....	8
Varfëria e lartë dhe në rritje .....	10
Depopullimi i vendbanimeve .....	12
Shërbimet e ulëta shëndetësore dhe arsimore .....	13
Trashëgimia natyrore dhe kulturore .....	17
Banimi .....	22
Humbja e tokës bujqësore .....	24
Zonat e rrezikuara nga vërshimet dhe erozioni .....	29
Ndotja dhe degradimi i mjedisit .....	36
Shfrytëzimi joracional i resurseve natyrore .....	39
Zhvillimi i pabarabartë ekonomik .....	40
Vendbanimet, shërbimet dhe infrastruktura teknike .....	49
Rajonalizimi i problemeve dhe i mundësive .....	58
Përmbledhja e rekomandimeve .....	58
Bashkëpunëtorët dhe përgjegjësit .....	62

## Analiza hapësinore

Analiza hapësinore e territorit të një komune ka për qëllim të paraqesë gjendjen në vendbanimet e asaj komune shikuar nga aspekti ekonomik, social dhe mjedisor. Analiza hapësinore i tregon vendet ku ka probleme që lidhen me shfrytëzimin e hapësirës dhe probleme tjera, pastaj cili është trendi i zhvillimeve në hapësirë (pozitiv apo negativ) dhe në cilat vende është ai i shprehur. Në analizën hapësinore bëhet një krahasim i gjendjes së tanishme të zënies së hapësirës (tokës) me gjendjen që ka qenë para një periudhe të caktuar kohore, tregohet dinamika, shpejtësia e kësaj zënie dhe parashikimi se çka do të ndodhë në të ardhmen nëse vazhdon dinamika aktuale e zënies së tokës. Analiza hapësinore rekomandon zgjidhje për problemet dhe për ndalimin e trendëve negative të zhvillimeve në hapësirë. Ajo gjithashtu analizon ndikimin hapësinor të planeve dhe projekteve konkrete zhvillimore për të ardhmen që i ka komuna duke konstatuar se a do të jetë pozitiv apo negativ ai ndikim dhe a është zgjedhur hapësira adekuate për realizimin e projektit apo jo.

## Hyrje

Kosova sot po përballlet me probleme të shumta të fushave dhe karaktereve të ndryshme. Gjatë procesit të përpilimit të planit hapësinor të Kosovës, janë identifikuar 12 çështje më të rëndësishme dhe më aktuale sot në Kosovë, të cilat kërkojnë zgjidhje sa më të shpejtë. Ato janë :

- Papunësia e lartë dhe në rritje të vazhdueshme
- Varfëria e lartë dhe në rritje
- Depopullimi i vendbanimeve
- Shërbimet e ulëta shëndetësore dhe arsimore
- Degradimi i trashëgimisë natyrore dhe kulturore
- Banimi
- Humbja e tokës bujqësore
- Zonat e rrezikuara nga vërshimet dhe erozioni
- Shkalla e lartë e ndotjes dhe degradimi i mjedisit
- Shfrytëzimi joracional i resurseve natyrore
- Zhvillimi i pabarabartë ekonomik
- Vendbanimet, shërbimet dhe infrastruktura

Çështjet e listuara më sipër janë rezultat i takimeve të shumta me grupet ndërmministrare, janë gjithashtu rezultat edhe i takimeve publike të organizuara në disa qendra të mëdha të Kosovës. Në të gjitha këto takime u arrit pajtueshmëri e plotë me listën e propozuar, për të cilat në mënyrë urgjente planet komunale e në këtë drejtim edhe Plani Hapësinor i Kosovës do të duhej të ofronin zgjidhje. Ky ishte momenti kur u propozua që së bashku me strukturat komunale të gjitha komunave të fillohet puna në analizat hapësinore komunale në mënyrë që të verifikohen dhe të rajonalizohen çështjet e listuar të cilat për rezultat përfundimtar do ta kenë pasqyrën më reale të shtrirjes së këtyre problemeve në territorin e Kosovës. Në këtë drejtim dhe në bashkëpunim të ngushtë me përgjegjësit komunal, kemi përfunduar analizën hapësinore të çështjeve për Komunën e Malishevës. Ky material është një bazë e mirë e të dhënave shumë të nevojshme për hartimin e planit zhvillimor komunal, të cilat në vete duhet gjithashtu të përmbajnë udhëzime dhe zgjidhje edhe për problemet eventuale specifike komunale që nuk janë temë e kësaj analize.

*Rezultat i punës së përbashkët të Institutit për Planifikim Hapësinor dhe zyrtarëve të komunës së Malishevës.*

## Profili i komunës

Komuna e Malishevës shtrihet në pjesën qendrore të Kosovës. Është një komunë e re e konstituuar pas vitit 1999. Ka një pozitë të mirë gjeografike duke u kufizuar me : Klinën, Skenderajn, Drenasin (Glllogocin), Lipjanin, Therandën (Suharekën) dhe Rahovecin. Malisheva (Qendra komunale), lidhet me rrugën magjistrale Prishtinë – Pejë, në një largësi 12 km, dhe me rrugën magjistrale Prishtinë – Prizren, në një largësi 16 km.

Territori i komunës së Malishevës shtrihet në një sipërfaqe prej 306.3 km<sup>2</sup> dhe zen rreth 2.8 % të territorit të Kosovës. Territori i komunës së Malishevës karakterizohet kryesisht me terren kodrinor-malor por nuk i mungon as pjesa fushore.

Territorin e komunës së Malishevës e përshkon Pellgu i lumit Mirusha me tokë të rrafshët dhe pjellore në të dy brigjet e saja. Pellgu i lumit Mirusha, është e rrethuar me Masivin Malor të Drenicës në lartësinë mbidetare deri në 1057 m (Maja e Kasmaqit), Majën e Koznikut në lartësinë mbidetare deri në 1006 m etj.



Shpella më e njohur dhe më e rëndësishme është “Shpella e Flladit“, në Panorc, me gjatësi të kanaleve prej 945 m (deri më tani e zbuluar), pastaj disa shpella tjera të rëndësishme sekondare në Kanjonin e lumit “Mirusha”, në fshatin Bardhë-Nguncat etj. Këtë komunë e përbëjnë gjithsejtë 44 vendbanime. Numri i banorëve vlerësohet të jetë rreth 64000 banorë por nuk mund të flasim me shifra të sakta pasi që dihet se regjistrim të mirëfilltë të popullsisë, jo vetëm për këtë komunë por edhe për tërë territorin e Kosovës nuk ka pas që nga viti 1981. Shtimi natyror i popullsisë nga viti 1981 deri në vitin 2004 vlerësohet të jetë rreth 34.8 promil. Numri i përgjithshëm i familjeve konsiderohet të jetë 8590. Numri mesatar i anëtarëve të familjes është 7.2, në krahasim me nivelin e Kosovës konsiderohet të jetë më i lartë. Shikuar në aspektin strukturor të moshës së popullsisë në këtë komunë dominon moshja e re për këtë edhe duhet të krenohemi. Strukturuar në tri grup moshë popullsinë e kësaj komune do të duket në këtë mënyrë : 0 – 18 = 38.3%, 19 – 64 = 56.5%, 65 + = 5.2%. Më këtë grup – moshë, me popullsi të re dominante dhe me përqindje të vogël të popullsisë së moshuar mbi 65 vjet , kjo komunë gëzon reputacion njëjtë siç e gëzon edhe tërë territori i Kosovës. Dendësia mesatare e popullsisë është 209 ban/km<sup>2</sup> (nën mesataren e Kosovës). Dendësia e popullsisë në komunën e Malishevës ndryshon nga njëri vendbanim në tjetrin. Përqendrimi më i madh i popullsisë është në zonën urbane. Nga aspekti etnik komuna e Malishevës është një territor kompakt ku kombësia shqiptare përbën 100 % .

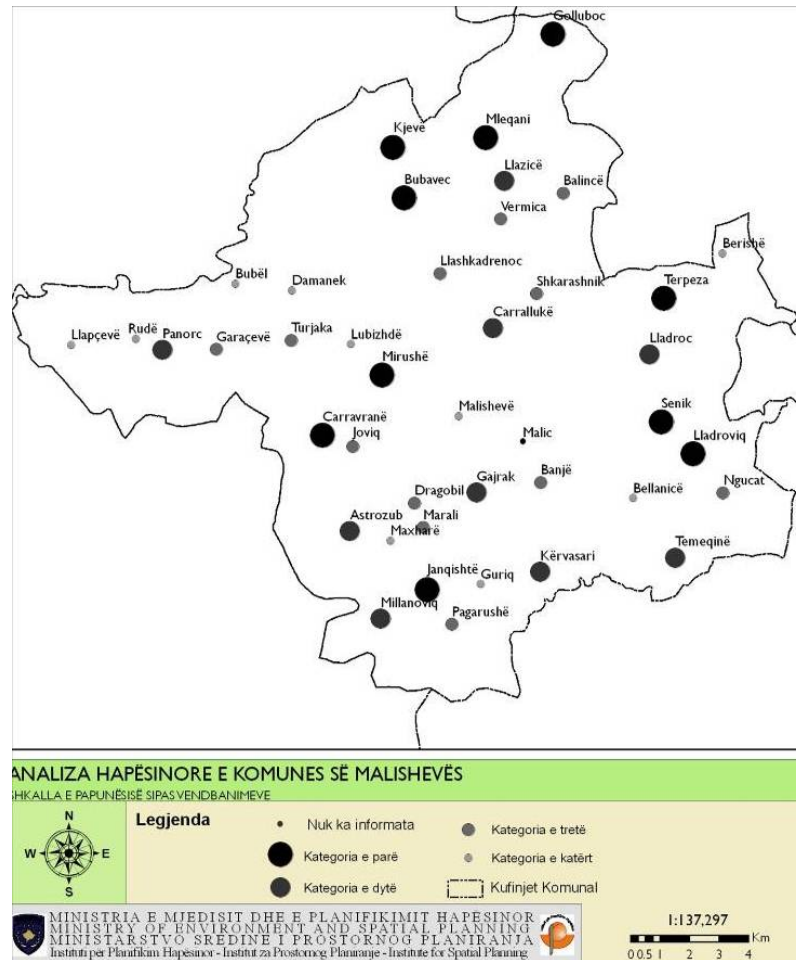
*Numri mesatar i anëtarëve të familjes është 7.2, në krahasim me nivelin e Kosovës ku mesatarja është 6.5. Kjo shifër është gjithsesi njëra ndër më të mëdhatë në rajon p.sh. në Slloveni kjo sillet në mes 2.5 deri në 3 anëtarë për familje.*







Faktorët ekonomik kanë ndikim të drejtpërdrejtë në shkallën e lartë të papunësisë në këto hapësira. Veprimtaritë ekonomike janë në shkallë më të ulët në vendbanimet e cekura më lartë. Këto kanë sipërfaqe më të vogël të tokës bujqësore, infrastrukturë më pak të zhvilluar, mungojnë aktivitetet tregtare dhe bizneset tjera.



### ► Papunësia sipas vendbanimeve

Faktorët social si arsimimi më i paktë (me theks të veçantë tek femrat), familjet e mëdha në numër dhe popullsia kryesisht agrare, poashtu kanë ndikuar në rritjen e shkallës së papunësisë në ato vendbanime. Në diagramin më poshtë janë paraqitur vendbanimet sipas shkallës së papunësisë.

Në fokus të krijuesve të politikave dhe strategjisë së zhvillimit komunal duhet të jetë krijimi i vendeve të reja të punës. Për zbutjen e shkallës së lartë të papunësisë është e nevojshme të organizohen trajnime profesionale për grupe specifike (gra, të rinj etj) duke pasur për bazë kërkesat e tregut të punës, të ngritet kadri profesional, të krijohen politika favorizuese për bujqësinë, kushte më të mira për kredi për NVM-të dhe bizneset familjare, të lansohet një program atraktiv për tërheqjen e investimeve të jashtme, të eliminohen pengesat në tregti me vendet fqinje etj.

Pagat minimale, beneficionet për të papunësuarit, tatimet dhe kontributet për të papunët duhet të analizohen me kujdes. Organet komunale të bëjnë grumbullimin e vazhdueshëm dhe sistematik të të dhënave për trendet e punësimit-papunësisë dhe ti klasifikojnë të dhënat në mënyrë që të dihet se cila grup-moshë, gjini, etnicitet etj, është më e prekur nga shkalla e papunësisë.

## 2. Varfëria e lartë dhe në rritje të vazhdueshme

Hulumtimet e kohëve të fundit tregojnë se varfëria në Kosovë është gjerësisht e përhapur - më tepër se gjysma e popullatës (50.3 %) jeton në varfëri, kurse 16 % e popullatës jeton në varfëri ekstreme<sup>1</sup>. Shkalla e ulët e zhvillimit ekonomik, procesi i ngadalshëm i privatizimit, shkalla e lartë e papunësisë, sidomos te të rinjtë, janë faktorët kryesorë që kanë shkaktuar këtë gjendje të varfërisë<sup>2</sup>.

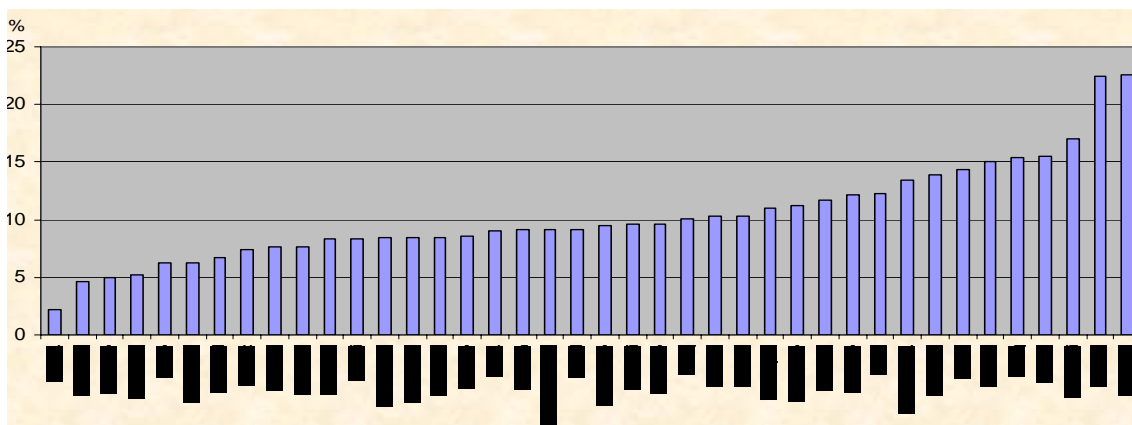
Varfëria është një fenomen kompleks social e cila është vështirë të matet. Kërkohen të dhëna të ndryshme si: të ardhurat për kokë banori, kushtet e banimit, zgjatja mesatare e jetës, gjendja në edukimin elementar, qasja në burimet publike etj. Në mungesë të të dhënave për të gjitha këto në nivel vendbanimi, është marrë për bazë numri i familjeve dhe banorëve me asistencë sociale që nuk e pasqyrojnë gjendjen reale, por në bazë të tij mund të ndahen zonat ku ky problem është më shumë i shprehur dhe zonat me shprehje më të vogël të këtij problemi.

Numri i banorëve me asistencë sociale sipas vendbanimeve është marrë nga Qendra për Punë Sociale në komunën e Malishevës dhe kjo pjesë e popullsisë konsiderohet të jetë me varfëri të theksuar, por shkalla e varfërisë kur të vlerësohen edhe parametra tjerë të varfërisë, në realitet është më e madhe.

Pas vlerësimit dhe analizës së të dhënave, vërehet se shkallë më të lartë të varfërisë ka në vendbanimet si: Lladroviq, Panorc, Kervasari, Llazicë etj.

*Sipas të dhënave të qendrës për punë sociale në komunën e Malishevës, mesatarja e përqindjes së banorëve që janë nën asistencë sociale (varfëri të thellë) është 10.33 %, ndërsa përqindja më e lartë arrin deri në 22.6 %, kurse ajo më e ulëta është 2.2 %.*

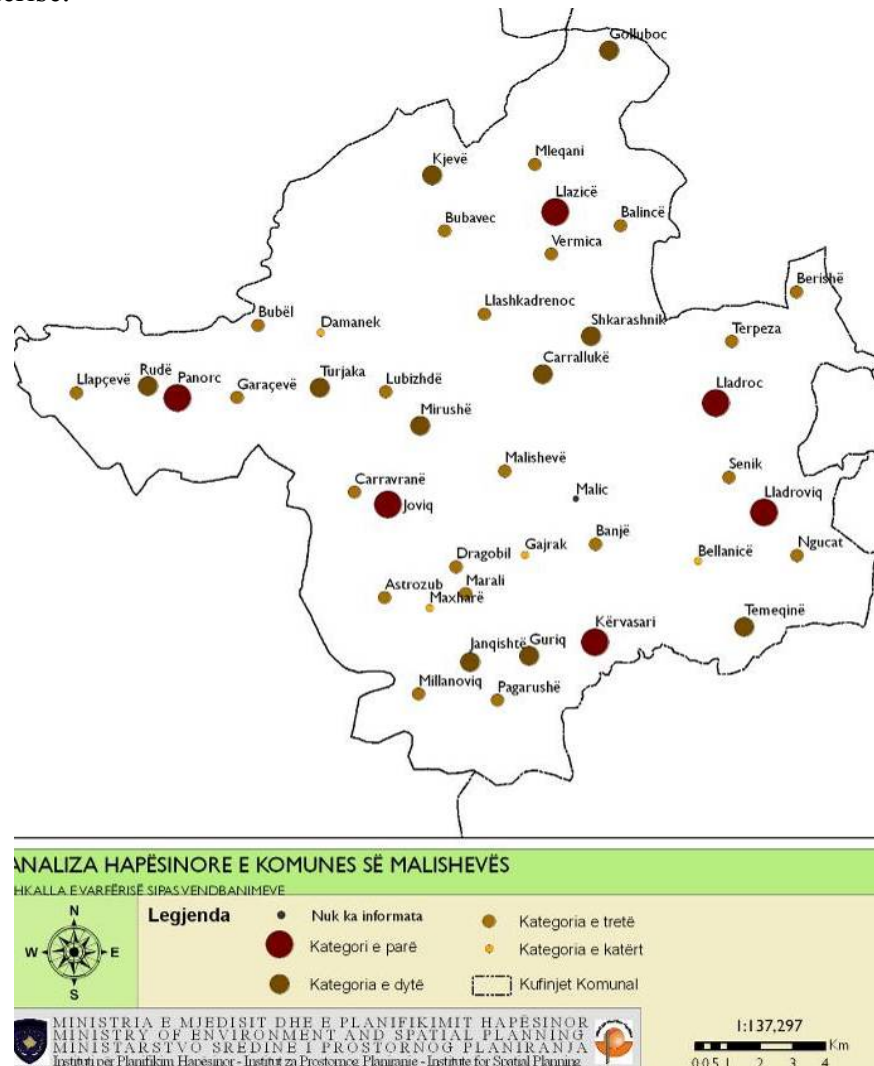
Duke filluar nga viti 1999, shumë familjeve u është dashur ti shpenzojnë kursimet e tyre e shpesh edhe ti shesin patundshmëritë e tyre, për të siguruar nivelet minimale të mbijetesës. Kjo shkallë e lartë e varfërisë është shkaktuar nga shkatërrimet e luftës dhe shkalla e lartë e papunësisë.



Në shkallën e lartë të varfërisë në këto vendbanime kanë ndikuar: niveli i ulët i zhvillimit ekonomik, shkalla e lartë e papunësisë sidomos tek të rinjtë, të ardhurat e vogla për kokë banori, arsimimi i pamjaftueshëm etj. Të gjitha këto kanë bërë që ky

<sup>2</sup> WB, maj 2004

problem të jetë kaq madhor. Njerëzit në kategoritë e mëposhtme ka të ngjarë të jetojnë në varfëri: të papunët, ata në punë me orar të reduktuar ose punë të pasigurta, të moshuarit, të sëmurët dhe të paaftët, si dhe anëtarët e familjeve të mëdha ose të familjeve me një prind. Shumë njerëz që mundë të jenë paguar në mënyrë të arsyeshme gjatë punës përjetojnë një rënie drastike me daljen në pension. Familjet me një prind e posaçërisht ato me kryefamiljare nëna, përbëjnë një numër të të varfërve. Papunësia e tejzgjatur për kryefamiljarët dhe fëmijët e tyre po i shtyn gjithnjë e më shumë familje drejt varfërisë.



► Shkalla e varfërisë në komunë

## ► Rekomandim

Krijimi i kushteve më të mira në zonat kodrinore - malore, ofrimi i shërbimeve arsimore, hapja e vendeve të reja të punës, të shpejtohet procesi i privatizimit, të papunët si shtresë e rrezikuar e shoqërisë të gëzojnë të drejtën në kompensim material, të rritet mundësia e punësimit për personat me aftësi të kufizuara, përkrahja e familjeve me fëmijë me aftësi të kufizuara mentale (të kenë prioritet në punësim), përkrahja dhe sigurimi i banimit për të pa strehët, të inkurajohet aktiviteti i femrës në shoqëri etj.

### 3. Depopullimi i vendbanimeve

Depopullimi është proces kompleks që po vazhdon në territorin e Kosovës, kryesisht në zonat kodrinore malore me lartësi të madhe mbidetare etj. Kjo dukuri është prezentë edhe në komunën e Malishevës e më e theksuar është në vendbanimet të cilat janë më larg nga qendra e qytetit. Kjo ndodhë për shkak të kushteve të vështira që mbretërojnë në këto vendbanime, kushte që krijohen nga faktorët natyror, ekonomik, social, infrastruktura e pazhvilluar, niveli i ulët i shërbimeve etj.

Shumica e banorëve të këtyre vendbanimeve, pas vitit '99 kanë shkuar të jetojnë në qytezën e Malishevës dhe në qytete tjera. Për shkak të koncentrimit më të madh të veprimtarive ekonomike, të cilat janë më atraktive për numrin e madh të papunësuarve në fshatra që në rrethanat e futjes së mekanizimit në bujqësi mbesin pa punë, ndodhë që shumë prej tyre të kërkojnë punë jashtë bujqësisë dhe fshatit. Këto rrethana ekonomike sociale ndikuan në lëvizjen e popullsisë drejt qendrave urbane, duke u shndërruar nga migrues ditor e javor në migrues të përhershëm.

*Pasojat negative të emigrimit janë: lërja e tokave bujqësore pa u punuar, zbrazja e zonave rurale, largimi i fuqisë së re punëtore, largimi i personave të shkolluar, zvogëlimi i martesave dhe lindjeve, rritja e çmimit të banesave, rritja e shpenzimeve, rritja e dukurive negative, zgjerimi pa plan dhe pa kontroll i qyteteve, kostoja më e lartë e shërbimeve etj.*

#### ► Rekomandim

Krijimi i kushteve më të favorshme në zonat rurale, hapja e vendeve të reja të punës, zhvillimi i politikave të favorshme sidomos në bujqësi, lansimi i një programi atraktiv për tërheqjen e investimeve të jashtme, përmirësimi i infrastrukturës etj, të gjitha këto do të ndihmonin në përmirësimin e kushteve të jetesës të kësaj popullate.



#### 4. Shërbimet e ulëta shëndetësore dhe arsimore

##### 4.1 Shërbimet e ulëta arsimore

Sistemi i edukimit në komunën e Malishevës është i organizuar në tri nivele: edukimi parashkollor, fillor dhe i mesëm. Në analizë është trajtuar arsimit fillor edhe atë shkollat fillore të plota si dhe arsimit i mesëm.

Në komunën e Malishevës ekzistojnë 44 objekte shkollore, prej të cilave janë: 2 shkolla të mesme, 31 shkolla fillore amë dhe 11 janë paralele të ndara – shkolla satelite. Paraqitja sa më reale e nivelit të shërbimeve arsimore në komunën e Malishevës është realizuar përmes analizës së indikatorëve si:

Sipërfaqja shkollore/nr. nxënësve

Gjendja fizike e objekteve

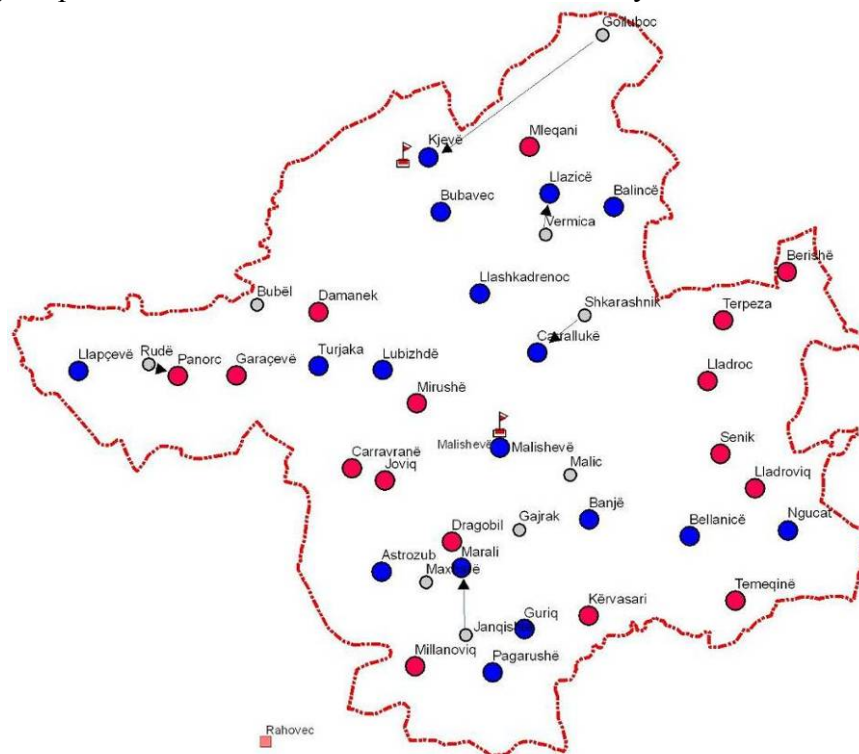
Kuadri arsimor/nr. nxënësve

Kuadri përkatës – kualifikimi i mësimitdhënësve

Largësia e objekteve shkollore

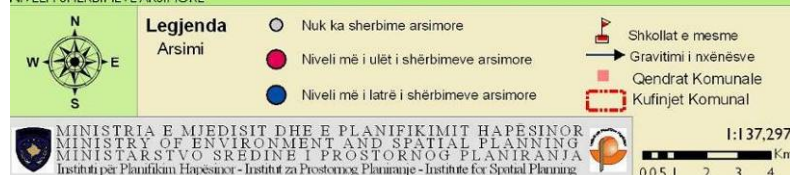
Në hartë është i paraqitur niveli i shërbimeve në shkollat fillore, ndërsa në grafikun e mëposhtëm paraqiten edhe mungesat e shërbimeve në shkollat e mesme.

► Shtirja hapësinore e shërbimeve arsimore dhe niveli i tyre.



#### ANALIZA HAPËSINORE E KOMUNES SË MALISHEVËS

NIVELI I SHËRBIMEVE ARSIMORE

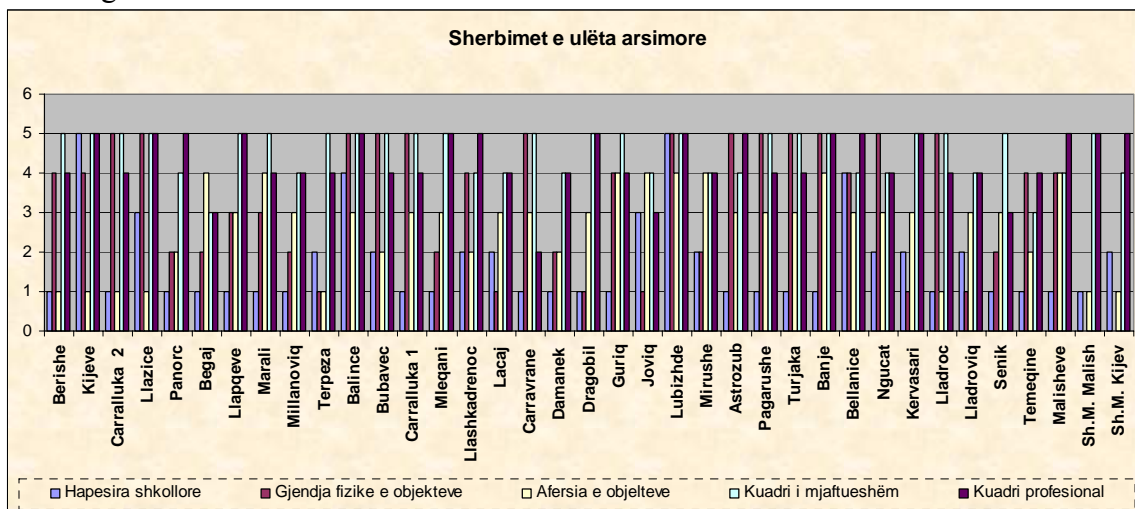


Të gjitha objektet shkollore sipas vendbanimeve përkatëse i kemi ndarë në dy nivele të shërbimeve arsimore: Ato që kanë nivel më të ulët të shërbimeve arsimore dhe ato që kanë nivel pakë më të mirë të këtyre shërbimeve.

**Niveli i ulët** i shërbimeve arsimore vërehet në shkollat fillore të Berishës, Carralluka 2, Panorcit, Millanoviq, Carravrane, Damanek, Mirushe, Senik, Temeqine, Gulluovc, Stapanca, Mrasori, Vermice, Gajrak, shkolla e mesme ne Malishevë.

**Niveli më i mirë** i shërbimeve arsimore vërehet në shkollat fillore të: Kijevës, Llazicës, Llapqevës, Maralisë, Balincë, Bubavec, Carralluka 1, Llashkadrenoc, Guriq, Lubizhde, Astrozub, Pagarushe, Turjaka, Banje, Bellanice, Ngucat, Malisheve.

► Mungesa e shërbimeve arsimore



► Rekomandim

Mungesa e hapësirës shkollore është e shprehur në disa shkolla fillore si dhe në dy shkollat e mesme. Gjatë krahasimit të 5 indikatorëve që janë trajtuar del se mungesa e hapësirës shkollore është problemi më i theksuar. Mu për këtë arsye rekomandohet zgjerimi apo ndërtimi i objekteve të reja shkollore në vendbanimet që kanë më së shumti nevojë.

Gjendja e dobët fizike e objekteve sidomos vërehet në shkollat fillore të fshatrave: Terpezë, Guriq, Mleqan, Vermicë, etj. Shkollat kanë nevojë për investime në objekte, kanalizim, ujësjellës në rregullim të oborreve dhe të fushave sportive dhe paisje me laboratorë, kabinete dhe punëtori me mjete të nevojshme konkretizuese arsimore.

Kuadri i mjaftueshëm, pra raporti nxënës – mësimdhënës plotëson kushtin 22nx./1mësimdhënës i përcaktuar nga MASHT (Ministria e Arsimit Shkencës dhe Teknologjisë).

Nxënësit e komunës së Malishevës kalojnë distanca të gjata deri në shkollë. Sidomos nxënësit e vendbanimeve që gravitojnë në shkollat e mesme të Malishevës dhe Kijevës. Nxënësit e fshatrave: Berishë, Kijevë, Carrallukë, Llazicë, Terpezë, Lladroc, Temeqinë, Damanek, Llashkadrenoc, Bubavec, dhe Panorcë kalojnë distanca të gjata të, rrugës deri në shkollë. Rekomandohet që në këto vendbanime të lehtësohet mundësia e qasjes në shërbimet arsimore duke organizuar transport për nxënës.

#### 4.2 Shërbimet e ulëta shëndetësore

Bartëse kryesore e kujdesit primar shëndetësor në komunën e Malishevës është Qendra Kryesore e Mjekësisë Familjare e cila gjendet në qytetin e Malishevë. Në viset rurale gjenden 6 Qendra të Mjekësisë Familjare (QMF) dhe 7 Ambulanca (AM). Paraqitja sa më reale e nivelit të shërbimeve shëndetësore në komunën e Malishevës është realizuar përmes analizës së indikatorëve si:

Objekti shëndetësor/nr. banorëve

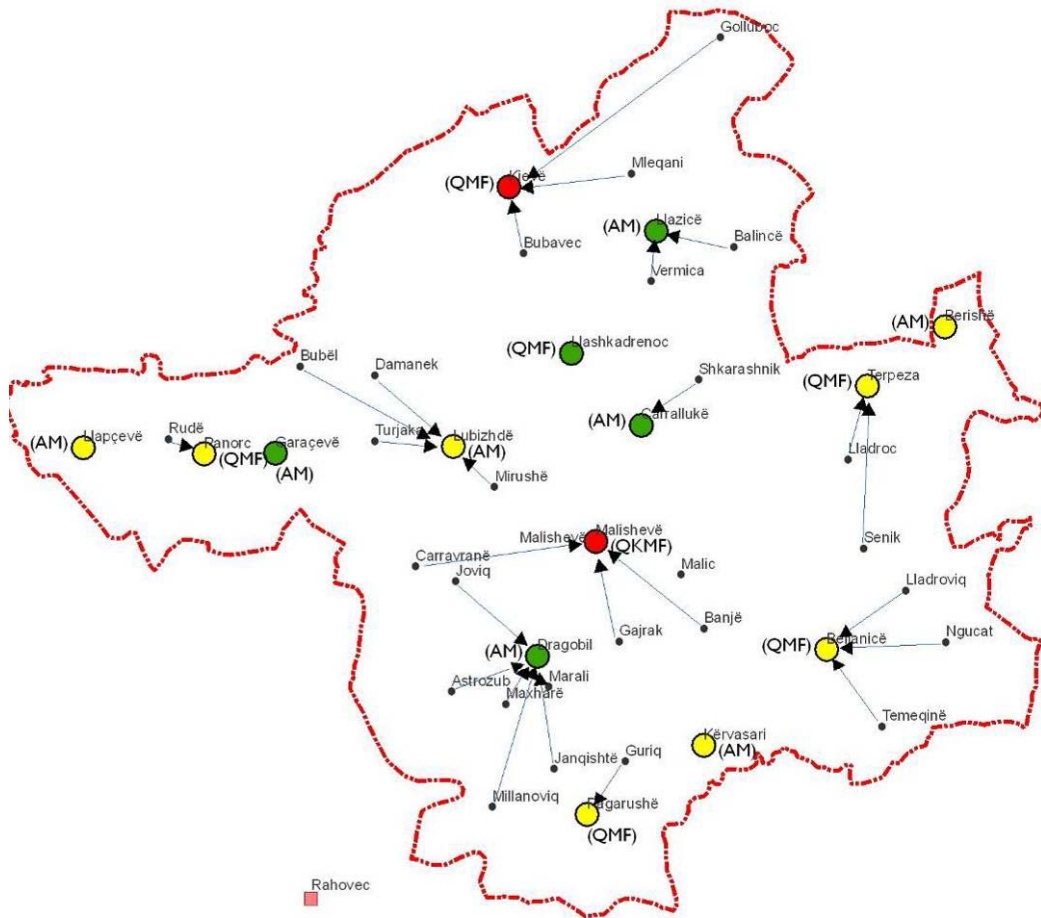
Gjendja fizike e objekteve

Kuadri shëndetësor/nr. banorëve

Kuadri përkatës – kualifikimi i personelit mjekësor

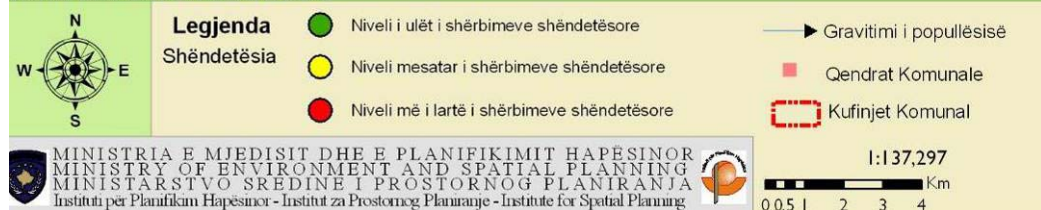
Largësia e shërbimeve shëndetësore

Shtrirja hapësinore e shërbimeve shëndetësore dhe niveli i tyre



#### ANALIZA HAPËSINORE E KOMUNES SË MALISHEVËS

Parta 7 / NIVELI I SHËRBIMEVE SHËNDETËSORE

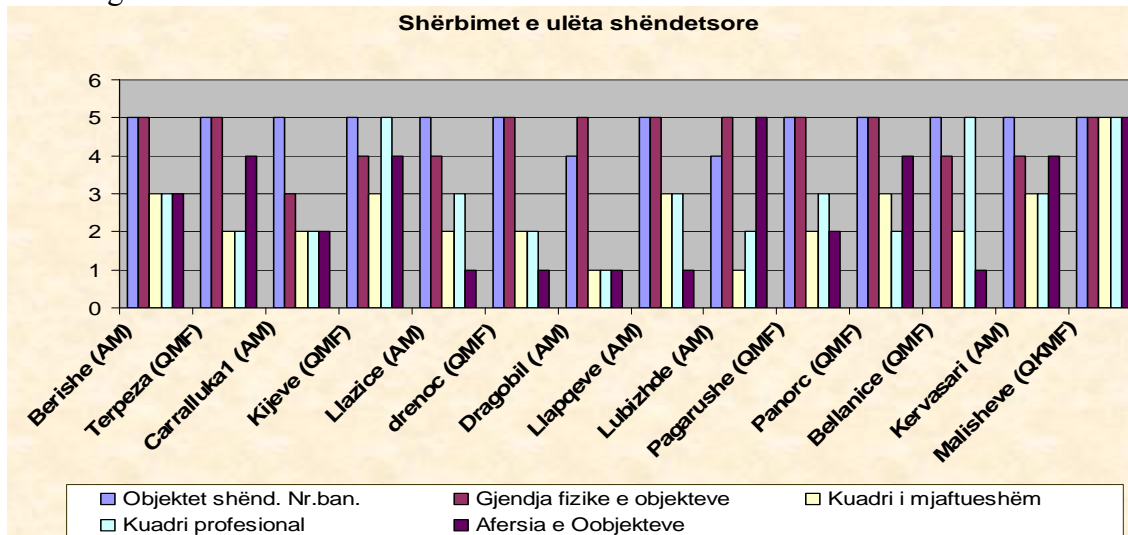


**Niveli i ulët** i shërbimeve shëndetësore sidomos vërehet në ambulanten e Carallukës dhe Dragobilit.

**Niveli mesatar** i shërbimeve shëndetësore është në ambulanten e Berishës, Llazicës, Llapqevës, Lubizhdës dhe të Kervasarit si dhe në Qendrat e Mjekësisë Familjare në fshatrat Terpezë, Drenoc, Pagarush, Panorc dhe Bellanicë.

**Niveli më i lartë** i shërbimeve shëndetësore është Qendrën e Mjekësisë Familjare në Kijevë dhe në QKMF-në e Malishevës.

#### ► Mungesa e shërbimeve shëndetësore



#### Rekomandim

*Duhet të merren masa adekuate për identifikimin e vendbanimeve në të cilat shfaqen rriqrat dhe të bëhet asgjësimi i tyre.*

Në bazë të kriterëve të Ministrisë së Shëndetësisë numri i objekteve shëndetësore është i mjaftueshëm. Mirëpo, problemi qëndron te shtrirja jo racionale e objekteve në hapësirë. Andaj, kërkohet t'u ofrohen shërbime shëndetësore popullatës e cila kalon rrugë të gjatë për të marr qoftë edhe një shërbim më të vogël.

Gjendja fizike e objekteve shëndetësor nuk është e keqe, por sistemi shëndetësor në komunën e Malishevës ka nevojë për investime të mëtejshme në infrastrukturë dhe në mjete të punës.

Kuadri i mjaftueshëm në raport me numrin e banorëve nuk e plotëson kushtin 1mjek + 2 motra/2000 banorë i përcaktuar nga Ministria e Shëndetësisë. Mungesa e kuadrit vërehet gati në të gjitha objektet shëndetësore në përjashtim të Qendrës Kryesore të Mjekësisë Familjare në Malishevë. Lidhur me këtë duhet punuar në krijimin e kuadrit të ri superior si dhe në aftësimin e atij ekzistues.

Popullata e vendbanimeve që graviton sidomos në ambulancat e Carallukës, Llazicës, Dragobilit, Llapqevës e po ashtu edhe në Qendrat e Mjekësisë Familjare në Drenoc, Pagarushë dhe Bellanicë rrugëton gjatë deri te këto objekte shëndetësore. Rekomandohet që në këto vendbanime të lehtësohet mundësia e qasjes në shërbimet shëndetësore duke organizuar transport për popullatën.



## 5. Trashëgimia natyrore dhe kulturore

### 5.1 Trashëgimia kulturore

Vendbanimet e Kosovës ekzistojnë që nga kohërat e hershme. Shumë vendbanime gjatë historisë janë shkatërruar nga luftërat në periudha të ndryshme kohore ku si pasojë e tyre ishte shkatërrimi i objekteve të banimit e po ashtu edhe objekteve tjera përcjellëse si: kalatë, kishat, xhamitë, tyrbet etj. që e përbëjnë të kaluarën apo trashëgiminë kulturore të një treve.

#### <sup>3</sup>Historiati i komunës

Llapushë është nocioni tjetër me të cilin është i njohur territori i Komunës së Malishevës. Lashtësia e Malishevës si vendbanim, dëshmohet edhe me prezencën e tumës Ilire (tombstone) në vetë qendrën e Malishevës, dëshmi kjo që jep të kuptohet se Malisheva ka qenë vendbanim i hershëm ilir bashkë me vendbanimet tjera në komunë, që janë shtrirë përgjatë Lumit Mirusha.



► Ura e Arabaxhive në Bubë

Në kohën e pushtimit turk të këtyre territoreve, përmendet Bajraku i Astrazubit, që për nga shtrirja shkonte deri në vijën hekurudhore prej Murës në veri, e deri në Mrasor në perëndim. Më vonë e hasim emërtimin Rrethi i Rahovecit, që kapte të njëjtin territor. Pas luftës së dytë botërore, pushteti lokal fillimisht u organizua në fshatin Banjë dhe fshatin Kijevë, për t'u transferuar pastaj më 1960 në Malishevë. Monumentet kulturore në territorin e komunës, janë në numër të vogël: Xhamitë (monumente të kulturës islame), gjenden në fshatrat: Guncat, Bellanicë, Banjë, Marali, Astrazup, Bubavec, Vermicë, Malishevë, Gurbardh, Lumishtë. Ura e Arabaxhive, në fshatin Bubë, e meremetuar në shek. XVIII (viti 1758), tani jashtë përdorimit, në shekullin e kaluar, ka lidhur regjionin e Kosovës me Dukagjin e përtej Adriatikut.

<sup>3</sup> Materiali është marrë nga "Strategjia e ZHEL-it 2007-2010"

Një numër i shtëpive të vjetra (kulla), gjenden në fshatin Panorc, Llapqevë, Banjë etj. Tuma ilire gjendet në Malishevë.

*Monumentet etnosociale, ende janë prezentë tek popullata e kësaj treve: me kujdes ruhen veshjet popullore të punuara prej leshit (tirqit, xhamadanët, qeleshet dhe plisi i bardhë). Karakteristikë tjetër janë instrumente të vjetra muzikore (sharki, çifteli, fyell etj), dhe punimet nga druri dhe leshi (artizanat), të cilat e bëjnë këtë trevë interesante për zhvillim të turizmit.*

Nga “Drejtoria për kulturë, rini dhe sport” e komunës së Malishevës është marrë lista e monumenteve me trashëgimi kulturore të vitit 2007 nën mbrojtjen dhe përkujdesjen e komunës: Tuma ilire në Malishevë, Kalaja ilire në Bardh, Ura e Arabaxhive në Bubël, Kulla në Labi, Kulla në Banjë (2), Kisha e katolikëve në Karvasari, Xhami në: Marali, Vërmicë, Banjë, Bellanicë, Shkozë, Pagarushë, Astrazub. Mulli në Banjë (2), Mirushë, Lladroc, Pagarushë

► Monumentet e trashëgimisë kulturore të vitit 2007 nën përkujdesjen e komunës



► Lista e monumenteve kulturore që kanë status të mbrojtjes

	nr.	objekti / tërësia	Vendb.	i shpallur
Monumente kulturi ortodokse dhe katolike	1	<b>Kishë varrore e Shën Nikollës,</b> shek.XVI, nr.V.E.K.02-238/58	Kijevë	1958
	2	<b>Kisha e Shën Nikollës,</b> shek.XVI,nr.V.E.K.02-250/58	Mleçanë	1958
Varreza	3	<b>Tumë në qendrën e qytetit,</b> shek.VIII-VI p.e.s, nr.V.E.K.0301-800/88	Malishevë	1988

► Monumentet e kulturës me status të mbrojtjes në komunën e Malishevës



0 1 2 4 6 8 Kilometers

**Legjenda:**

-  Manastir, kishë ortodokse, katolike
-  Varrezë
-  Vendbanimet
-  Lumenjte
-  Rruget magjistrale
-  Kufiri i Kosoves
-  Komunit e Kosoves

**► Rekomandim**

Që të kemi një harmonizim të plotë lidhur me mbrojtjen e trashëgimisë kulturore, është i domosdoshëm bashkëpunimi i drejtorive komunale për kulturë me Institutet për mbrojtjen e monumenteve kulturore, MKRS-Departamentin e kulturës/ dhe me MMPH-Institutin për planifikim hapësinor. Respektimi i legjislacionit (ligjit për planifikim hapësinor, ligjit për trashëgimi kulturore), do të mundësojë zhvillim të qëndrueshëm të komunave në sferën e trashëgimisë kulturore dhe historike;

Në nivelin komunal duhet të ngritet vetëdija e popullatës për rëndësinë e trashëgimisë kulturore; është e nevojshme të bëhet shenjëzimi i monumenteve që kanë status të mbrojtjes dhe i monumenteve tjera të rëndësishme për komunën. Kjo do të ishte ndihmesë për turistët që e vizitojnë këtë rajon;

Katalogu i komunës është shumë i rëndësishëm sepse përmes tij me pak fjalë dhe fotografi do të promovoheshin pasuritë dhe potencialet e komunës së Malishevës e po ashtu ai do të ndikonte pozitivisht në zhvillimin e gjithmbarshëm të saj.

***Pasuritë natyrore që posedon komuna e Malishevës janë të konsiderueshme***

Fshati Ngucat është i pasur me rezerva të xehes së dollomitit, nga përpunimi i të cilit mund të përfitohen: pllakat e qeramikës, tullat e shamotit, asfalti, gëlqerja etj. Fshatrat Banjë dhe Astrazub kanë rezerva të mëdha të gurit të mermerit nga i cili prodhohen rrasa dekorative të cilësisë së lartë. Rezerva të mëdha të gurit gëlqeror gjenden në komunat kadastrale Lladroviq (Bardh), Senik, Ngucat dhe Llapqevë.

Një sasi shumë e madhe e thëngjillit (lignit) është identifikuar në zonën e ashtuquajtur “Baseni i Kijevës”, i cili shtrihet në fshatrat Kijevë, Mleqan, Llozicë, Bubavec, Vermicë dhe Drenoc (me sasi diku rreth 1 miliard tonë). Rezerva të mëdha të dheut kualitativ, me përpunimin e të cilit mund të prodhohen tulla dhe material tjetër ndërtimor.

Në territorin e komunës së Malishevës kalon lumi Mirusha, i gjatë 29 km, me derdhje në Drinin e Bardhë, në përbërje të të cilit ka 38 degë (përroje), të cilat pjesërisht ose tërësisht gjatë vitit shtirren.

Në fshatin Banjë 3 km në verilindje të Malishevës, buron uji termal, kapaciteti i të cilit është 120-230 l/sec, me temperaturë konstante të ujit prej 22<sup>0</sup>C gjatë gjithë vitit. Kjo për komunën është edhe një vlerë tjetër turistike e pa shfrytëzuar sa duhet.

Dy burime të ujit në fshatin Burim dhe Maxherre si dhe shumë burime të ujit në male të Berishës, shtojnë pasuritë natyrore të Komunës së Malishevës. Fondi i pyjeve prej 13,753ha është pasuri e konsiderueshme për komunën e Malishevës.

Lista e zonave me trashëgimi natyrore me mundësi të zhvillimit të turizmit që janë nën mbrojtjen e komunës<sup>4</sup>: Ujëvara e Mirushës, Shpella e Flladit në Panorc, Burimi i ujit termal në Banjë dhe Bjeshkët e Berishës.

Zonat dhe monumentet natyrore të mbrojtura në komunën e Malishevës, të ndara sipas kategorive, rëndësisë, vitit të shpalljes dhe vendit janë:

III Monumentet e natyrës				
katëg. sipas IUCN	Emërtimi	Komuna	Viti i shpalljes nën mbrojtje	Përshkrimi i shkurtër i vlerave
III	Rrjedha e lumit Mirusha	Malishevë, Klinë	1983	Rëndësi hidrologjike dhe peisazhore
III	Trungjet e bungut-Llozicë	Malishevë	1985	Monument i rëndësishëm natyror për hulumtime shkencore me karakter botanik

<sup>4</sup> Nga Drejtoria për Kulturë, Rini dhe Sport  
Ministria për Mjedis dhe Planifikim Hapësinor  
Instituti për Planifikim Hapësinor  
Kuvendi komunal – Malishevë  
Mars, 2008

Pejsazhet e Mbrojtura				
V	Parku Regjional i Mirushës	Malishevë, Klinë, Rahovec	1982, 1983	Kanioni me ujëvarat e njëpasnjëshme dhe peizazhet specifike, paraqet një fenomen të rrallë natyror që ka rëndësi të jashtëzakonshme natyrore, shkencore, kulturore dhe turistike



► Monumentet e natyrës me status të mbrojtjes në komunën e Malishevës

*Shumëllojshmëria e pasurive natyrore është një argument shtesë për një bukuri të rrallë që ka ky vend. Ajo që e pasuron këtë peizazh është edhe lumi Mirusha dhe kanioni nëpër të cilin kalon ky lum, si një ndër bukuritë më të mëdha të Kosovës.*

Në Llazicë ndodhen katër lisa me dy rrënjë për të cilët supozohet se janë më të vjetër se 200 vjet dhe me një lartësi të trungut me kurorë diku rreth 20m, pra monument i rëndësishëm natyror edhe për hulumtime shkencore.

Shpella e Panorcit ka një rëndësi të veçantë për këtë vend dhe për Kosovën. Ajo është në procedurë për shpalljen e saj nën mbrojtje.

### ► Rekomandim

Të respektohen parimet udhëzuese të politikës për mbrojtjen e mjedisit;  
 Të bëhet inventarizimi i monumenteve natyrore dhe të propozohen zonat për mbrojtje.  
 Të stimulohet zhvillimi i turizmit me investime në infrastrukturën teknike dhe në objektet turistike përmes promovimit të vlerave të trashëgimisë natyrore që i ka kjo anë.  
 Kjo do të ndikonte edhe në rritjen e zhvillimit të gjithmbarshëm të komunës në veçanti dhe të Kosovës në përgjithësi.

## Banimi

Nevojat për banim për çdo ditë e më shumë po rriten krahas rritjes së numrit të popullsisë. Malisheva si komunë numëron mbi 64000 banorë nga të cilët 19 % jetojnë në qytetin e Malishevës ndërsa pjesa tjetër është e shpërndarë në gjithsej 44 vendbanime tjera. Vendbanimi më i vogël është Qypeva me 289 banorë, Gajraku me 350, Janqisti me 368 banor e kështu me radhë. Ndërsa vendbanimet me më shumë banorë janë: Banja me 4347 banorë, Drenovci me 4183 banorë dhe qyteti i Malishevës me 3500 banorë etj. Vendbanimet tjera të shpërndara në gjithë territorin e komunës kanë një mesatare prej rreth 1.459 banorë për vendbanim.

### ► Zhvillimi i zonës urbane në periudhën 1980 - 2000



*Trendi i zhvillimit rapid të zonave urbane është karakteristikë edhe në Komunën e Malishevës. Pjesa urbane e Malishevës me sipërfaqe prej rreth 40 Ha sa i kishte në vitin 1980, është rritur në afërsisht 100 Ha, sipas shënimeve të vitit 2000.*

*Raporti i banimit individual dhe kolektiv në Komunë është 99 % me 1% ndërsa në nivel vendi ky raport është 90% me 10%.*

Në bazë të fotografive ajrore karakteristika kryesore e vendbanimeve është se ato janë të tipit të shpërndarë dhe i përgjigjen karakteristikave të përgjithshme të vendbanimeve në Kosovë. Aktualisht, në Komunën e Malishevës, banimi zhvillohet kryesisht në objekte individuale të banimit. Raporti në mes banimit individual dhe kolektiv, sipas të dhënave që disponojmë, është 99 % me 1%. Etazhiteti i objekteve të banimit, kryesisht, është P+1 ndërsa për objektet e banimit kolektiv të ndërtuara para luftë P+2.

Një raport i tillë, na jep të nënkuptojmë se banimi individual është rrezikues i madh i tokës kualitative bujqësore. Në mungesë të planeve zhvillimore dhe si rezultat i pamundësisë së komunave për t'iu përgjigjur nevojave të mëdha të banimit, tradita e banimit individual të zhvilluar në mënyrë kaotike vazhdon që prej kohësh, gjë që ndikon në shfrytëzimin jo racional të tokës.

Kualiteti më i ulët i objekteve të banimit, kryesisht, është i shprehur në zonat rurale, në vendbanimet me largësi më të madhe nga qendra (Qyteti). Arsyja qëndron në atë se këto vendbanime nuk kanë infrastrukturë të zhvilluar ose plotësisht i mungon çka është një shkaktar i de popullimit të vendbanimeve. Numri i familjeve me kushte shumë të vështira banimi, sipas të dhënave që disponojmë, është rreth 1700.

Si edhe komunat tjera këtë situatë e kanë rezultuar dëmet e luftës, papunësia e madhe si dhe zhvillimi i ulët ekonomik në përgjithësi. Tradicionalisht Malisheva ka qenë vendbanim rural me ferma ku përfshihet shtëpia, oda, stalla e bagëtisë, hambari brenda një oborri të madh. Ndërsa 50 vitet e fundit ka ndryshuar tipologjia e objekteve të banimit edhe atë nuk bëhen më stallat e hambarët por bëhen shtëpi me oborre të vogla me ndonjë shitore apo punëtori të vogël.

Menjëherë pas luftës ndërtimi i objekteve të banimit ka marr vull sidomos pranë akseve rrugore ku karakteristikë kanë hapësirat afariste në përdhese. Infrastruktura aktuale është e pamjaftueshme për përballimin e këtij vrulli ndërtimesh çka rezulton në paraqitjen e problemeve në qarkullim dhe nevojën e hapjeve të rrugëve të reja si dhe pajisjen me infrastrukturën përcjellëse.

Për një kualitet më të lartë të banimit është e domosdoshme të balancohen tri funksionet primare (puna, banimi dhe rekreacioni) si dhe ndërlidhja e tyre me infrastrukturën përcjellëse.

### ► Rekomandim

Hartimi i planit zhvillimor komunal dhe urban, ku do të parashiheshin rregullimi i zonave aktuale të banimit dhe zgjerimi i tyre në vendbanime të reja duke respektuar elementet gjeografik e historik; parandalimi i ndërtimeve të pakontrolluara të objekteve të banimit; krijimi i një baze të dhënash për Banimin (nr. objekteve të banimit /individual, kolektiv/, vjetërsia e tyre, etazhiteti, pajisja e tyre me infrastrukturë, zonat e banimit, sipërfaqja m<sup>2</sup>/banor, ndërtimet e reja për banim etj); promovimi i ndërtimit të objekteve të banimit në vertikale (në kate) – banim i koncentruar, duke pasur për synim mbrojtjen e tokës kualitative bujqësore; pajisja e zonave ekzistuese të banimit me hapësira të gjelbëruara, hapësira sportive, të rekreacionit dhe hapësira për parkingje.

Investime në zonat rurale si në ngritjen e kualitetit të objekteve të banimit, rregullimin e infrastrukturës, në hapjen e vendeve të punës si dhe objekte tjera përcjellëse çka do të parandalonin de popullimin e këtyre zonave.

## 7. Humbja e tokës bujqësore

*Kosova ka një sipërfaqe prej afro 1.1 milion Ha, nga e cila 53 % është tokë bujqësore, ndërkohë që sipërfaqja e komunës është 30586 Ha, nga e cila, tokë bujqësore është 11735 Ha ose 38.4%, e shprehur për kokë banori (64000 b.) kjo është 0.18 Ha, pra më e madhe se mesatarja e Kosovës që është rreth 0.15 Ha.*

Në Kosovë, prej sipërfaqes së përgjithshme të tokës bujqësore, 88 % është në pronësi private dhe 12% është në pronësi të ndërmarrjeve shoqërore.

Shfrytëzimi i tokës	ha
Fabrikë	0.12
Shtëpi-Ndërtesa	42.27
Oborre	170.30
Rrugë	0.16
Rrugë e rendit I	3.52
Rrugë private	2.82
Rrugë e pa kategorizuar	611.65
Lumë	159.42
Treg	0.25
Trafostacion	0.26
Varreza	74.92
Kisha	0.01
Xhamia	0.07
Greminë	0.25
Stacion benzine	0.03
Tokë jo pjellore	61.58
Ara	11,288.71
Kopshte	9.68
Pemishte	110.95
Vreshta	323.47
Livadhe	1231.44
Kullosa	2704.43
Male	13639.44
<b>Gjithsej</b>	<b>30.339</b>

Viteve te fundit humbja e tokës bujqësore është shumë intensive. Nuk ka të dhëna të sakta por vlerësohet se në Kosovë humbin rreth 2600-3000ha në vit. (burimi: MBPZHR, raport mbi gjendjen e tokave bujqësore që janë atakuar nga ndërtimet e egra dhe propozimi i masave për parandalimin e kësaj dukurie).

Mënyrat e humbjes së tokës bujqësore janë: Humbjet e përhershme të tokës (rrugët, akumulimet e ujit, aeroportet, ndërtesat e mëdha);

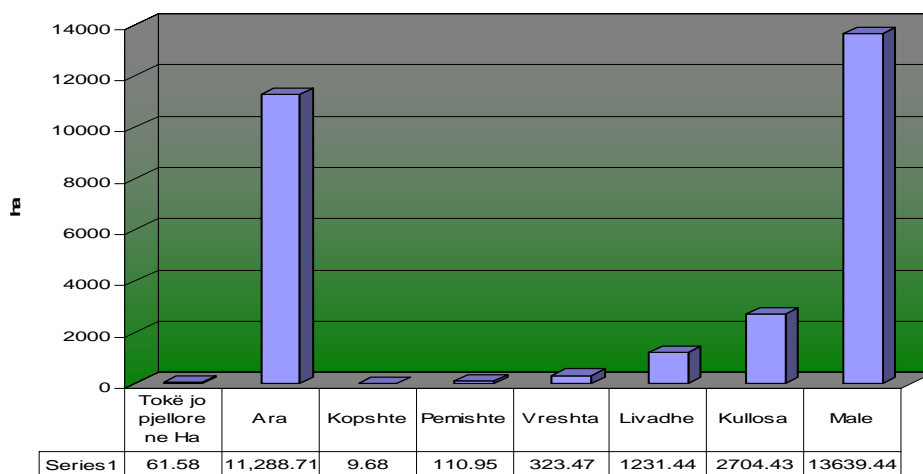
Humbjet e përkohshme të tokës (mihjet sipërfaqësore, eksploatimi i rërës, zhavorrit dhe argjilës, mbeturinat industriale, mbeturinat komunale, procesi i erozionit, degradimit, gërryerjet e lumenjve etj.).

Tokat e klasave I, II, III dhe IV janë toka te mbrojtura me ligjin mbi tokat bujqësore.

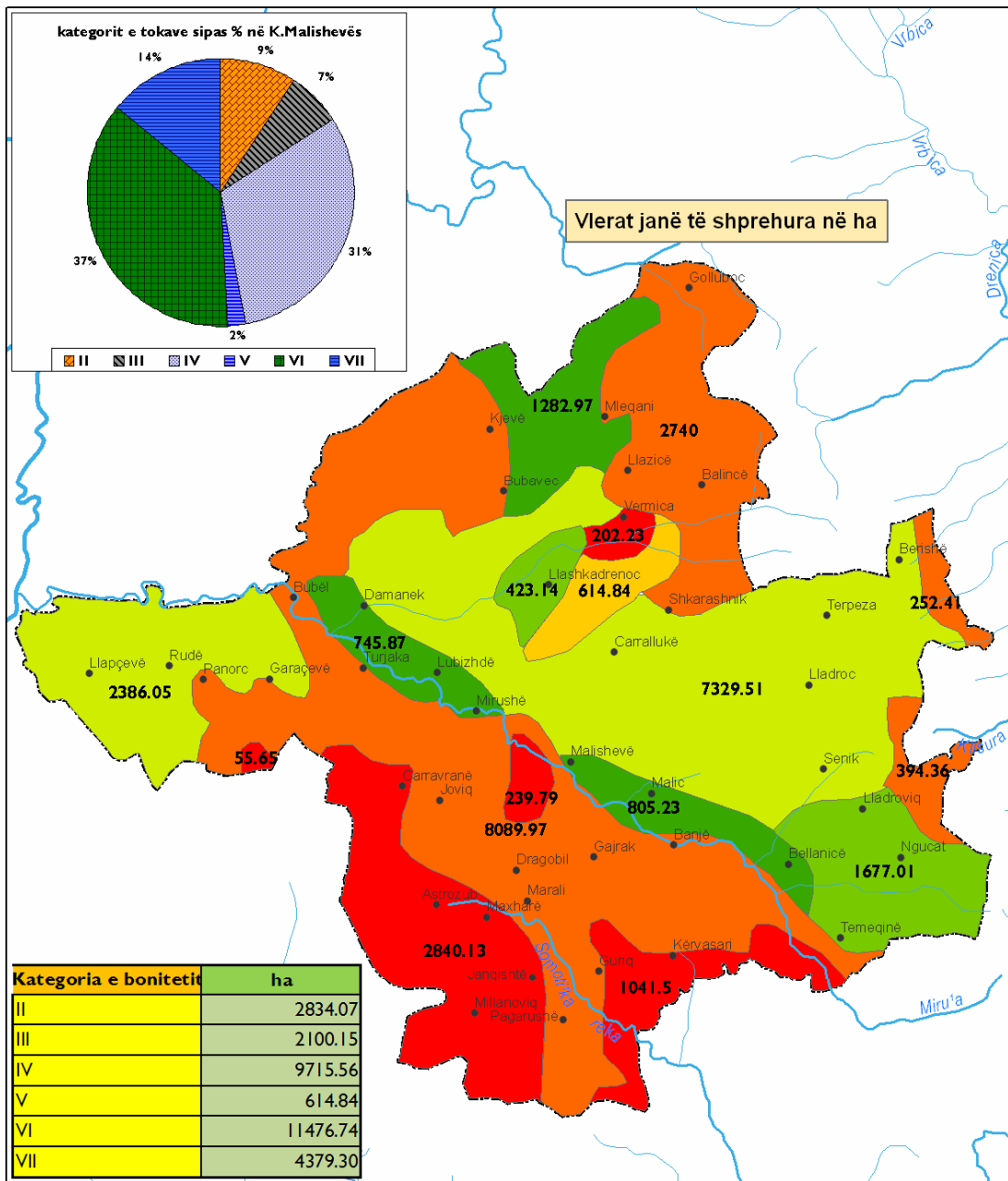
Pjesa e ulët fushore e cila shtrihet përgjatë luginës lumore të Mirushës me degët e sajë është tokë pjellore dhe me kushte të mira për

kultivimin e kulturave bujqësore, kurse pjesët tjera të komunës kanë lartësi më të madhe mbidetare dhe konsiderohen si vise kodrinore-malore me toka më pak pjellore.

Në bazë të të dhënave na Agjencioni Kadastral i Kosovës të dhënat e paraqitura në tabelë japin pasqyrën e shfrytëzimit të tokës.







**ANALIZA HAPËSINORE E KOMUNES SË MALISHEVËS**  
 Harta nr. I / Tokat sipas klasës / Boniteti i tokave në komunën e Malishevës

**Legjenda**

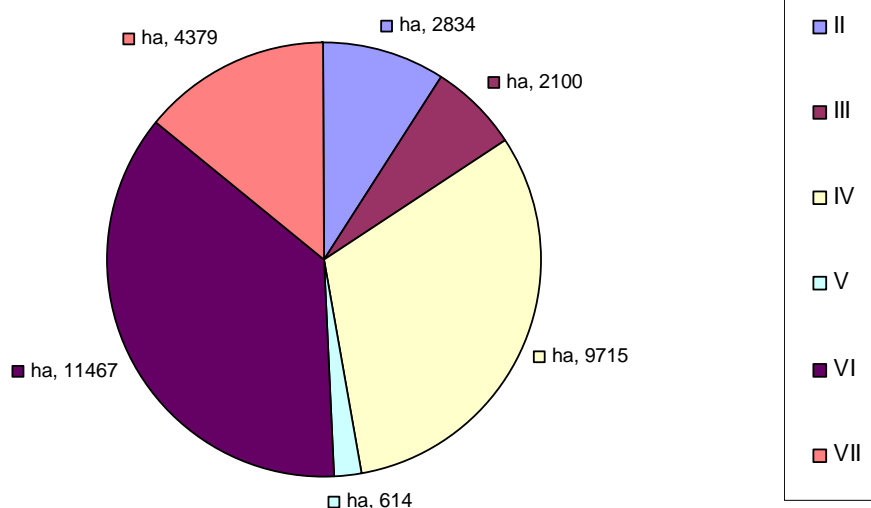
	II		V		Lumenjë
	III		VI		Venbanimet
	IV		VII		Kufinjet Komunal

MINISTRIA E MJEDISIT DHE E PLANIFIKIMIT HAPËSINOR  
 MINISTRY OF ENVIRONMENT AND SPATIAL PLANNING  
 MINISTARSTVO SREDINE I PROSTORNOG PLANIRANJA  
 Instituti për Planifikim Hapësinor - Institut za Prostornog Planiranje - Institute for Spatial Planning

1:137,297  
 0 0.5 1 2 3 4 Km

► Boniteti i tokave në Komunën e Malishevës

### Të dhënat e përgjithshme



#### ► Kategoritë e tokës në Ha

Përqindja e tokës bujqësore të kategorisë së caktuar të bonitetit në tokën e përgjithshme të një vendbanimi në komunën e Malishevës, dallon nga vendbanimi në vendbanim.

Dukuria negative e humbjes se tokave bujqësore përgjatë rrugëve kryesore, në komunën e Malishevës për fat të mirë është pak e shprehur. Përbërja e tokave në këtë komunë kryesisht është: smonica, smonica e eroduar në pseudoglej, smonica e kuqe, e kuqe malore, e përhimtë e lesiviruar, pseudoglej, e kaftë e lesiviruar, rendzinë, dhe tokë aluviale argjilore. Përbërja kimike dhe fizike e këtyre tokave dallon. Për ato që nuk janë, me masa të ndryshme melorative (që zakonisht janë të konsiderueshme në aspektin financiar) gjendja mund të përmirësohet. Klasat e tokave që shtrihen në territor të komunës janë prej klasës së dytë (KL-II) deri në klasën e shtatë (KL-VII). Dominojnë tokat e KI-VI, VII dhe KI-IV. Tokat në komunë kryesisht kanë dy destinacione, për bujqësi dhe për ndërtime.

Komuna e Malishevës ka sipërfaqe të përgjithshme prej 30586.26 ha. Kryesisht kultivohen kulturat lavërtare/drithërat, perimet dhe pemët. Dikur në sipërfaqe të konsiderueshme kultivohej edhe hardhia e rrushit. Në tabelën në vijim është prezantuar struktura e shfrytëzimit të tokës në komunë.

#### ► Struktura e shfrytëzimit të tokës në komunë

Lloji i tokës	Ha	%
<b>Tokë e kultivuar/ara</b>	<b>11,735</b>	<b>38.39</b>
<b>Livadhe e kullosa</b>	<b>3.942,88</b>	<b>12.89</b>
<b>Pyje</b>	<b>13.753,56</b>	<b>44.97</b>
<b>Të tjera</b>	<b>1.154,82</b>	<b>3.78</b>
Total	30,586.26	100.00

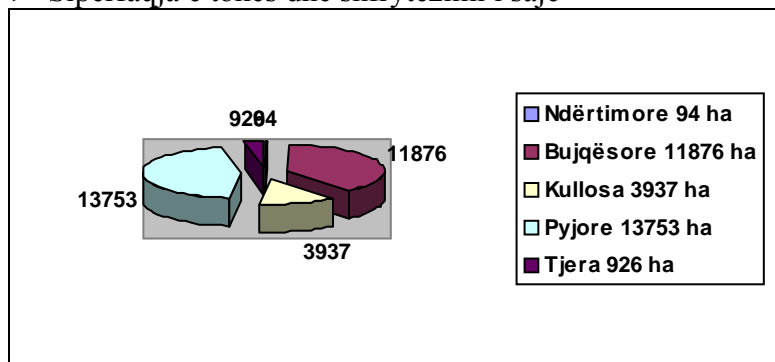
Bazuar në llojin e kulturave, struktura e kultivimit të tokës bujqësore në komunë është si vijon:

#### ► Struktura e tokës sipas kulturave

Kultura	Ha
<b>Kultura lavërtarie</b>	<b>8,141.50</b>
<b>Perimekultura</b>	<b>833.00</b>
<b>Pemë</b>	<b>92.37</b>
<b>Hardhi rrushi</b>	<b>88.44</b>

Sipërfaqja e përgjithshme e nxënies se tokave bujqësore është 1284.11 ha ose 4.10% sip. te përgjithshme te komunës.

► Sipërfaqja e tokës dhe shfrytëzimi i sajë



Edhe pse të gjitha shënimet tregojnë se komuna e Malishevës ka 11735 ha tokë bujqësore, gjendja në teren ndryshon dukshëm. Mund të thuhet se sot sipërfaqja lavërtare është rreth 9155ha në të cilën kultivohen kryesisht gruri dhe misri, perime, hardhia etj Perimekultura në komunën e Malishevës zhvillohet kryesisht në sipërfaqe të vogla dhe plotëson nevojat familjare, kurse tepricat i dedikohen tregut vendor. Kushtet për zhvillimin e pemtarisë dhe vreshtarisë janë të favorshme. Fondi i përgjithshëm i tokës nën vreshta është 82 ha, kurse i asaj me pemë është 92 ha. Perimekultura si degë bujqësore zhvillohet në 833 ha dhe ka kushte shumë të favorshme.

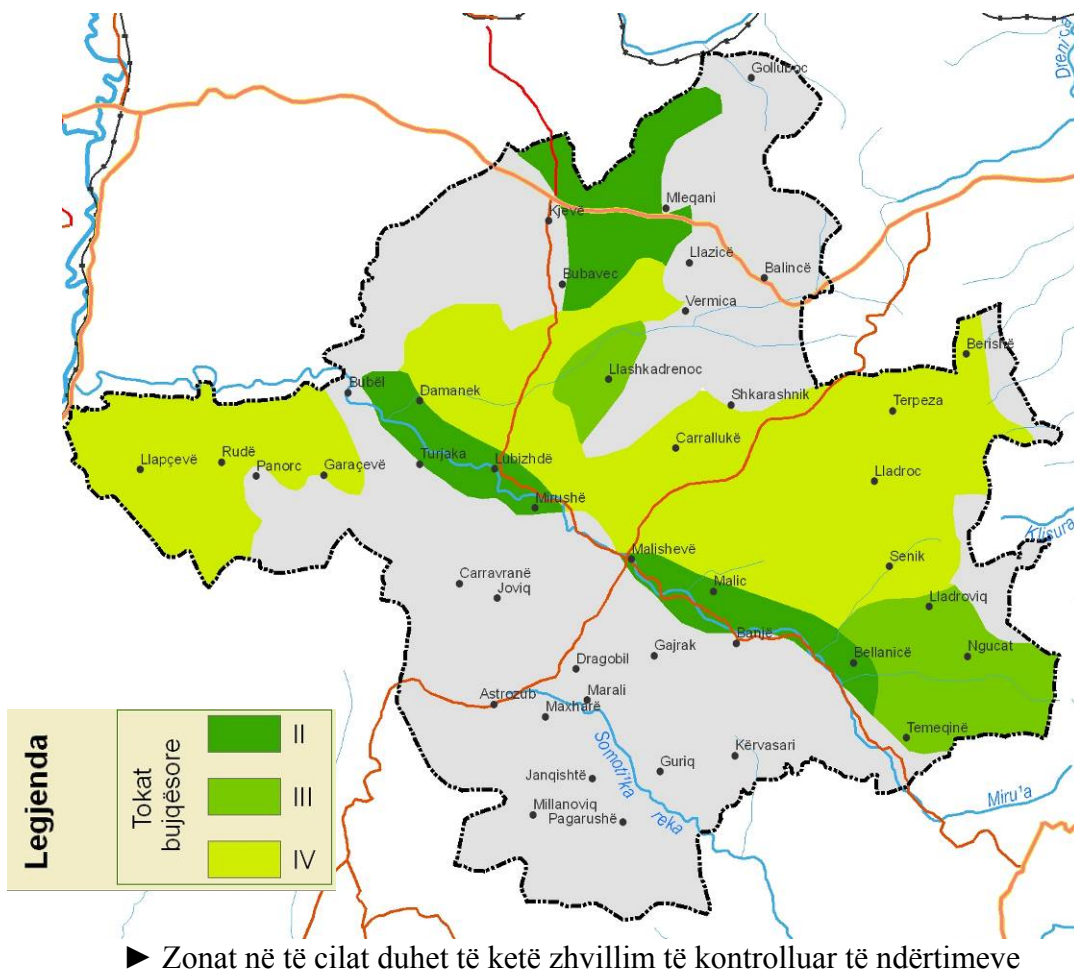
*Malisheva ka kushte shumë të mira fiziko natyrore të favorshme për zhvillimin e kulturave në pemëtarë dhe vreshtari.*

Blegtoria ka kushte të mira të zhvillimit. Sipërfaqet me kullosa dhe livadhe janë në favor të zhvillimit të kësaj dege. Sipas Agjencionit Kadastral të Kosovës, në komunën e Malishevës janë rreth 3900 ha sipërfaqe me livadhe e kullosa. Fondi blegtoral në K. Malishevës është shumë i vogël (rreth 17600 ose 0.27 krerë-kafshë të imta dhe të trasha për kokë banori) krahasuar me mundësit e zhvillimit të kësaj dege ekonomike.

Nr.	Tipi	Numri
1	Gjedhë + vjeta	13,500
2	Dele + qengja	2.710
3	Dhi	800
4.	Kuaj	50
5	Shpeztari	45,500
Total		<b>62,560</b>

Shpeztaria dikur ka qenë veprimtari e zhvilluar. Ekzistojnë kushtet e mira për zhvillimin e kësaj dege bujqësore duke ngritur mini ferma. Sipërfaqja e mjaftueshme për kultura të drithërave është një shans i mirë i zhvillimit të kësaj veprimtarie. Fondi i shpeztarisë është 45500 copë. Si në çdo komunë tjetër, edhe në këtë komunë tokave bujqësore po iu ndërrohet destinimi pa leje paraprake. Mbrojtja nga ndërrimi i destinimit të tokave bujqësore kërkon një angazhim shumë të madh duke filluar që nga strukturat më të larta shtetërore deri te ato komunale.

## ► Rekomandim



Në bazë të hartës së mësipërme, strukturat komunale duhet të hartojnë politika zhvillimore me të cilat zhvillimet nëpër zonat e caktuara duhet të kontrollohen. Të njëjtat zona duhet të shpallen si zona që do të shërbejnë kryesisht për aktivitete bujqësore;

Me rastin e zgjerimit të qytetit rekomandohet të shfrytëzohen anët verilindore dhe perëndimore ndërsa për vendbanimet tjera, rekomandohet që zgjerimet të bëhen në toka të kategorive të ulëta. Për të njëjtat rekomandohet të krijohen tampon zonat që parashihen edhe me ligjin për tokat bujqësore.

Që të arrihet një zhvillim i mirëfilltë i bujqësisë në komunë nevojiten investime në mjete dhe teknologji të punës, hapje e mini fabrikave për përpunimin e produkteve bujqësore dhe blegtorale.

Kategoritë V-VIII të tokës në sipërfaqet kodrinore të shfrytëzohen për ndërtime, për pyllëzim apo kullosa.

Tokat që kanë pjerrtësi >15% propozohen për kullosa dhe pyje me qëllim të parandalimit të erozionit dhe shkatërrimit të pjesës pedologjike dhe trollit.

Shfrytëzimi i tokës në fusha lumore të lumenjve kryesor duhet të kufizohet me kullosa të përhershme ose me pyje me qëllim të mbrojtjes së tokave të lëvrueshme nga erozioni, shpëlarja por edhe nga vërshimi.

Erozioni duhet të kufizohet me brigjet e lumenjve kryesor me mbjellje të drunjve që do ta mbulonin sipërfaqen prej 10 m nga largësia e lumit.

## 8. Zonat e rrezikuara nga vërshimet dhe erozioni

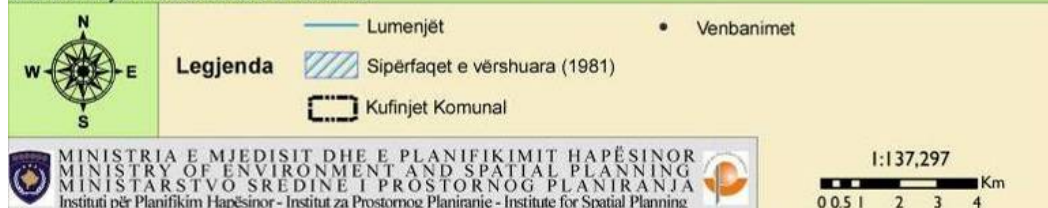
Komuna e Malishevës ka një rrjet të burimeve ujore te shpërndara. Lumi kryesor është lumi Mirusha, buron ne malet e Carralevës, ka lartësinë mbidetare 795m, me një gjatësi prej burimit deri ne grykëderdhje 29 km dhe përbehet nga 38 degë lumore. Sipërfaqja e pellgut të Mirushës është 337.5km<sup>2</sup>. Sasia maksimale e prurjes ne grykëderdhje është 4.48m<sup>3</sup>/s gjatë muajve shkurt-mars, kurse ajo minimale 0.30m<sup>3</sup>/s në shtator si dhe prurja mesatare vjetore është 2.13m<sup>3</sup>/s. Rrjedhje më të mëdha, degët kanë gjatë muajve shkurt, mars dhe maj, kurse rrjedhje më të vogla gjatë muajve gusht dhe shtator. Reshjet mesatare gjatë vitit janë 755.5 mm, reshjet minimale 511 mm, ndërsa reshjet maksimale 1108 mm.

### ► Rrjeti hidrografik dhe vërshimet



#### ANALIZA HAPËSINORE E KOMUNES SË MALISHEVËS

Harta nr. 1 / RRJETI HIDROGRAFIK DHE VËRSHIMET





► Burimi i ujit në Banjë

*Komuna e Malishevës është e pasur me burime ujore. Burimi më i rëndësishëm është burimi termal në anën e djathtë të lumit Mirusha, në fshatin Banjë. Kapaciteti i ujit të këtij burimi është 120 l/sec (minimum.). Temperatura e ujit të këtij burimi është 22<sup>o</sup> C, konstante gjatë tërë vitit.*

**Burimet tjera të rëndësishme të ujit janë :**

Burimet e ujit në Gurbardhë (dy burime), që kanë sasi të madhe të ujit (3.6 m<sup>3</sup> ujë), mirëpo gjatë verës (gusht-shtator) shteren (thahen);

Burimi i ujit në fshatin Burim (burimi i fshatit);

Burimi i ujit në fshatin Panorç (burimi i Garabinit), me sasi të ujit 20 l/sec (min.);

Burimi i ujit në fshatin Maxharrë (burimi i Belakut);

Burimet tjera të pa kontrolluara në malet e Berishës.



*Lumi Mirusha, ka një rëndësi të veçantë për Komunën e Malishevës. Është lum fushor që shërben për ujitjen e tokave, ndërsa në pjesën e poshtme prej fshatit Bubël e deri te ura e fshatit Dush (komuna e Klinës), mund të ndërtohet një akumulacion që mund të shërbej për ujitjen e tokave bujqësore.*

Karakteristikë tjetër e lumit Mirusha, është se në pjesën e poshtme të lumit në një gjatësi prej 2 km është krijuar kanjoni me 16 liqene karstike lumore të madhësive të ndryshme të lidhura me ujëvara (katarakte) të larta deri 21 m. Anët e kanjonit në disa vende janë të thella e vertikale deri në 200 m.

Kanjoni i lumit Mirusha, është atraksion i vërtetë, i cili gjendet larg aksit rrugorë Prishtinë-Pejë vetëm 2.5 km, ndërsa larg qendrës komunale të Malishevës, 20 km.



Në fshatin Bajë gjendet burimi i ujit termal me kapacitet 250-300 l/sec. Mbi këtë burim të ujit është ngritur pishina me sipërfaqe 2000 m<sup>2</sup>, e cila çdo sezon vere është në shfrytëzim për freskim dhe organizim të garave të notit nga të interesuarit. Pishina ka vizitorë të shumtë, jo vetëm të komunës por edhe nga mbarë vendi. Uji i kësaj pishine ofron edhe mundësi shërimi nga një numër i caktuar i sëmundjeve të lëkurës. Temperatura konstante e ujit gjatë tërë vitit është 22°C. Mendohet që në të ardhmen e afërt ky vend të shndërrohet në vend turistik për rekreacion, sport dhe rehabilitim. Në territorin e komunës së Malishevës ujërat sipërfaqësor përfshijnë një sipërfaqe prej 160 ha ose 0.60 % e sip. të përgjithshme e komunës.

*Në bazë të të dhënave të Hidroekonomisë së Kosovës në territorin e Malishevës janë të rrezikuara rreth 200 ha tokë punuese.*



Totor 2007



Totor 2005



Qershor2007



Totor 2005

### ► Vërshimet në zonën urbane

Projektet e parapara nga Komuna e Malishevës ne Strategjinë e Zhvillimit Ekonomik Lokal për përdurjen 2007-2010 kanë të bëjnë me minimizimin e fatkeqësive natyrore të vërshimeve.

**Projekti Nr. 53:** Mbrojtja e tokave nga vërshimet përgjatë lumit Mirusha.

Me këtë projekt rregullohet shtrati i lumit Mirusha përgjatë rrjedhës që kalon nëpër fshatrat: Lumishtë, Turjakë dhe Bubël, në gjatësi 4 km.

**Projekti Nr. 60:** Pastrimi i lumenjve: Mirushë, prrockës së qytezës, prrockës në Damanek, nga mbeturinat e ngurta.

Efektet pozitive të rehabilitimit dhe mirëmbajtjes së lumenjve shihen në mbrojtjen e tokës bujqësore nga erozioni, rëra dhe mbeturinat e ndryshme si pasojë e vërshimeve, zvogëlimin e dëmeve materiale në ekonomitë familjare dhe ato të biznesit, si dhe në mbrojtjen e ambientit jetësor.

**Projekti Nr. 63:** Rregullimi i shtratit të lumit Mirusha, 2.5 km

Projekti i rregullimit të shtratit të lumit Mirusha ka për qëllim: disiplinimin e rrjedhjes së lumit për të zvogëluar efektet negative erozive të shtratit të lumit, eliminimin e dëmeve të vërshimeve për tokat bujqësore,

Rregullimi i shtratit të lumit Mirusha do të mbrojë nga vërshimet 25 ha tokë të punueshme bujqësore, 10 shtëpi të banimit, 20 lokale afariste, trotuare dhe rrugën e asfaltuar Malishevë-Rahovec. Prandaj rregullimi i këtij shtrati do të ketë efekte pozitive si në sferën ekonomike ashtu edhe në sferën e jetës publike në komunë.

Shtrati i lumit duhet të zgjerohet në masën minimale 20 m, me thellësi 4.5 m, ndërsa punimi i mureve do të bëhet me gur të gdhendur duke përfshirë bazën e lumit me pengesat prej betonit të armuar.

Gjatësia e shtratit të lumit – faza e parë, është 2.5 km.



**Projekti 64:** Rregullimi i shtratit të përroskës së qytezës, 1.5 km, dhe ndërtimi i dy urave mbi përroskë

Përroska e qytezës gjatë pranverës dhe vjeshtës kur të reshurat atmosferike janë të mëdha, vërshon qendrën e qytezës, duke bërë të pamundur kalimin e lirë të automjeteve dhe të qytetarëve. Rregullimi i shtratit të prrockës së qytezës mbron nga vërshimi ambientin e stacionit të autobusëve, të së paku 30 lokaleve afariste dhe rrugët e qendrës së qytezës. Shtrati i prrockës duhet të zgjerohet në masën minimale 5 m, me thellësi 2.5 m.

*Faktorët që ndikojnë në rritjen e shkallës së rrezikshmërisë nga vërshimet janë:  
Çrregullimi natyror i shtratit të lumit (nxjerrja ilegale e inerteve),  
Ngushtimi i shtratit të lumit nga uzurpimet  
Hedhja e mbeturinave të ngurta në shtretërit e lumenjve,  
Mbjellja e bimëve të larta si dhe atyre të vetë-rritura pranë brigjeve të lumenjve etj  
Shkatërrimi i objekteve hidroteknike dhe moskujdesi i vazhdueshëm (argjinaturat) etj.*

### ► Rekomandim

1. Rregullimi i shtretërve të lumenjve në baza natyrore
2. Pastrimi i shtratit të lumit nga mbeturinat e ngurta
3. Mirëmbajtja dhe ndërtimi i argjinaturave (sipas nevojës)
4. Përcaktimi i kriterëve profesionale për shfrytëzimin e inerteve si dhe ndalimi i shfrytëzuesve ilegal.
5. Eliminimi i pengesave natyrore përgjatë shtratit të lumit etj.
6. Krijimi i zonave të gjelbra (mbjellje e drunjve) 10m nga lumi

### Erozioni

Erozioni rrezikon natyrën dhe begatitë e krijuara dhe të planifikuara të njeriut. Ai manifestohet me degradimin e tokës bujqësore dhe pyjore, të bimëve, me bartjen dhe akumulimin e materialit eroziv, i cili ndikon negativisht në tokat bujqësore dhe në vendbanime.

Rreth 6000km<sup>2</sup> ose 56% e territorit të Kosovës është i rrezikuar nga kjo dukuri natyrore të shkallës së I, II dhe III (I - erozion shumë i fortë, II - erozion i fortë dhe III - erozion i mesëm).

Edhe në territorin e Komunës së Malishevës është prezent faktori natyror erozioni që për pasojë ka humbjen e tokës bujqësore dhe dëmet në ekonominë familjare.

Nga një shkallë e erozionit të fortë dhe shumë të fortë janë të rrezikuar 1759 ha ose 5.7% e sipërfaqes së komunës.

Shkalla e rrezikshmërisë është në rritje si pasojë e faktorëve natyror dhe faktorit njeri, por që, nga shënimet e prezantuara kjo shkallë është nën mesataren e Kosovës.

Një ndër projektet anti-erozive në Komunën e Malishevës është edhe ripyllëzimi i sipërfaqeve të zhveshura

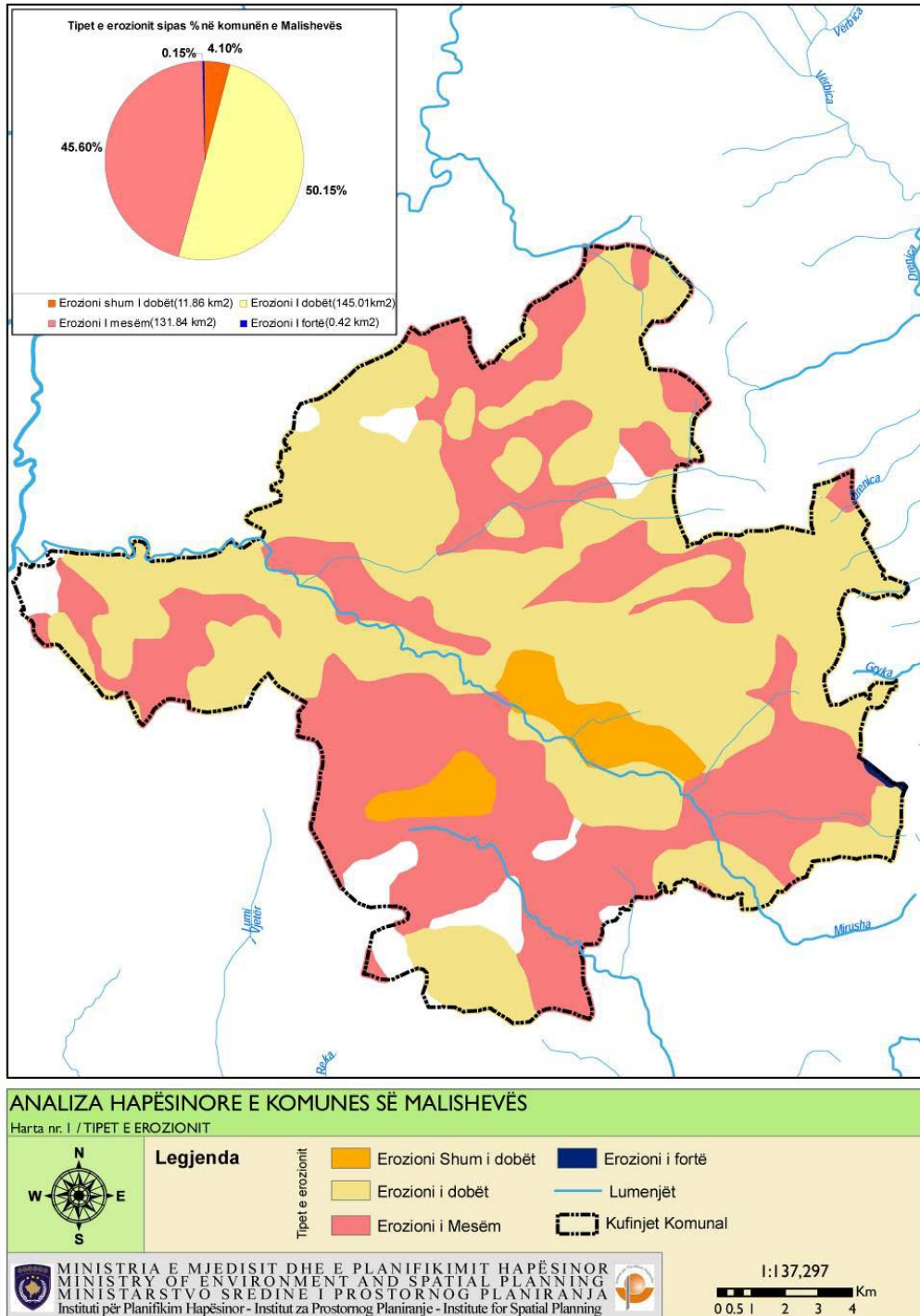
Shkalla e erozionit	Sip. ha	%
Erozion shumë i dobët	1186	3.8
Erozion i dobët	14501	47.4
Erozion i mesëm	13184	43.1
Erozion i fortë dhe shumë i fortë	1759	5.7

Prerja e pakontrolluar e pyjeve gjatë dekadës së fundit, ka rezultuar me një numër të madh të sipërfaqeve zhveshura të pyjeve të degraduara në djerrina. Pyllëzimi i këtyre

sipërfaqeve është nevojë emergjente, për të mbrojtur ambientin dhe të resurset natyrore të komunës.

Ri-pyllëzimi do të ndikon në mbrojtjen e këtyre sipërfaqeve nga proceset erozive, shndërrimin e tyre në sipërfaqe pyjore me kultura pyjore produktive, pasurimin e fondit pyjor me drunjë halor, ambient më të shëndosh për jetë për komunitetin..

Nga autoritetet komunale është propozuar një projekt, me të cilin parashihet ri-pyllëzim i 40 ha të sipërfaqeve të zhveshura, me nga 10 ha në vit, (2007 – 2010) që në mënyrë direkte do të ndikonte në uljen e rrezikut nga erozioni.



► Erozioni në komunën e Malishevës

Faktorët që ndikojnë në shkallën e lartë të erozionit janë:

Kushtet meteorologjike, pjerrtësia e terrenit, përbërja gjeologjike, flora dhe fauna, shkatërimi i pyjeve, shfrytëzimi i inerteve etj, shfrytëzimi jo racional i resurseve natyrore, mënyra e shfrytëzimit të tokave bujqësore.

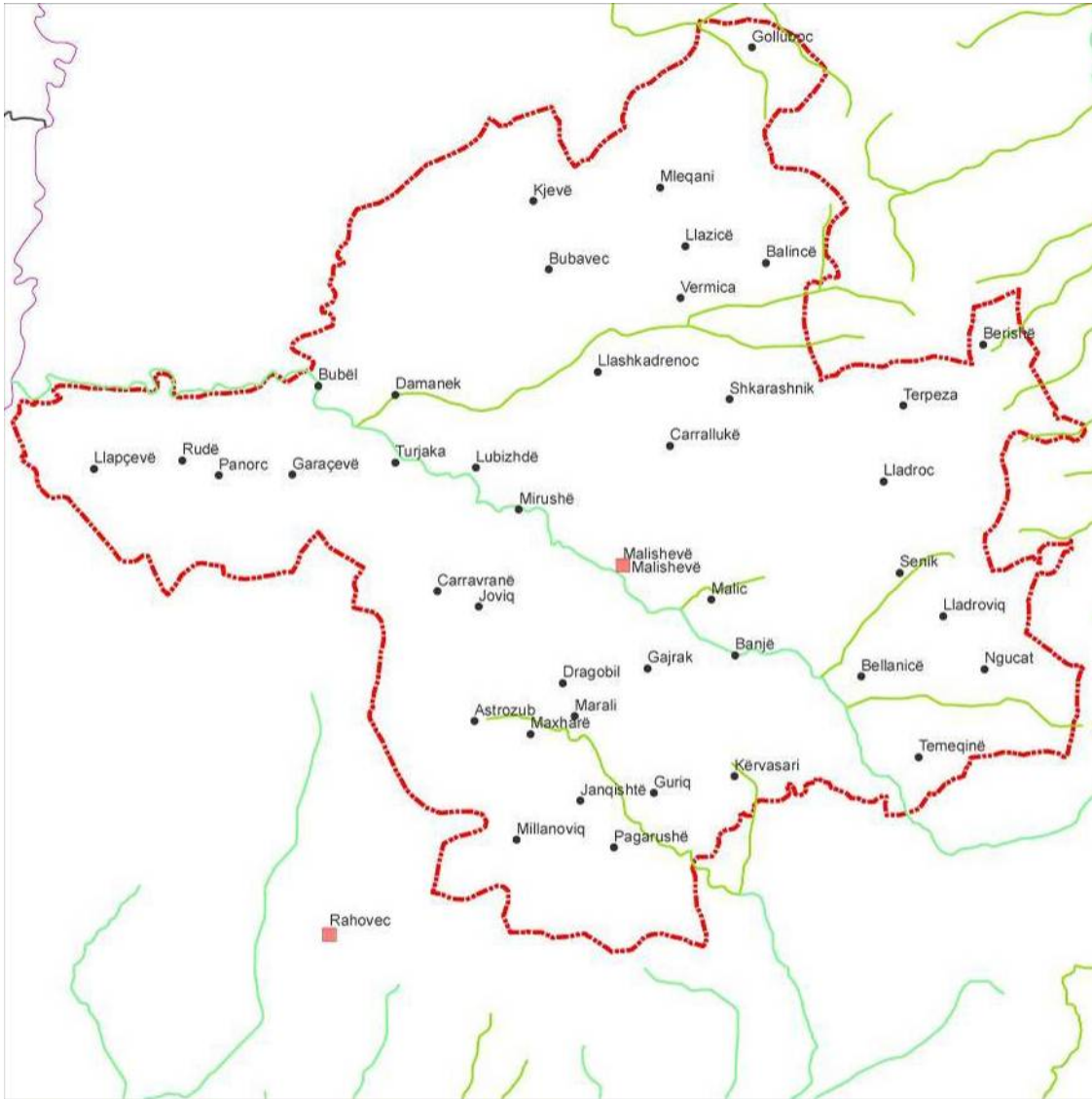
### ► Rekomandim

Meliorimi i pyjeve (rreth 40 ha urgjent) parashihen për zonat e caktuara në hartë, ndërtimi i brezave mbrojtës në shpatet e rrëpishme, parandalimi i prerjes ilegale të pyjeve etj, tokat që kanë pjerrtësi të terrenit mbi 15% të mbillen me kullosa ose edhe me pyje.



## 9. Ndotja dhe degradimi i mjedisit (ujë, ajër, tokë)

**Uji** – Territori i komunës së Malishevës ka një rrjet hidrografik, i cili i takon pellgut të Detit Adriatik. Në komunë, lumi kryesor është Mirusha me degët e saj. Shkarkimi i ujërave të zeza dhe industriale pa asnjë trajtim paraprak në lumin Mirusha rritë shkallën e ndotjes së lumit.



### ANALIZA HAPËSINORE E KOMUNES SË MALISHEVËS

Harta nr. 1 / SHKALLA E NDOTJES SË LUMENJËVE





Çdo banor shkarkon  $16.46\text{m}^3/\text{vit}$  ujëra të zeza. Zona urbane e Malisheva me 3300 banorë shkarkon  $1.8\text{ l ujë/sec}$ , ose  $54318\text{ m}^3$  ujëra të pa trajtuara në lum brenda vitit, pa llogaritur këtu objektet afariste dhe bizneset.

Përveç shkarkimit të ujërave të zeza, lumenjtë ndoten dhe degradohen edhe nga mbeturinat që i hedhë popullata lokale, nxjerrja ilegale e rërës, shkatërrimi i florës pranë brigjeve të lumenjve, shpëlarja e tokës gjatë reshjeve atmosferike, etj.

Në bazë të Strategjisë për trajtimin e ujërave të zeza të punuar nga Ministria e Punëve të Jashtme të Finlandës dhe Ministria e Mjedisit dhe Planifikimit Hapësinor - Departamenti i ujërave, ekzistojnë dy variante për trajtimin e ujërave të zeza:

- Varianti 1 - Trajtim i decentralizuar i ujërave të zeza sipas të cilit çdo qytet / fshat e ka impiantin e vet për trajtimin e ujërave të zeza dhe

- Varianti 2 - Trajtim i centralizuar i ujërave të zeza me vetëm nga një impiant trajtues të ujërave të zeza në secilën prej shtatë kompanive regjionale ujore të cilët më vonë do të trajtonin edhe ujërat fekale të zonave rurale. Sipas këtij varianti, ujërat e ndotur të komunës së Malishevës do të trajtoheshin në impiantin regjional të Prizrenit.

### ► Rekomandim

Përcaktimi i lokacionit për impiant nga komuna varësisht se cili variant i përshtatet Preferohet ndërtimi i impiantit të decentralizuar me lokacionin e propozuar afër fshatit Bubël,

Ndalimi i shkarkimit të ujërave industrial në rrjedhjet ujore.

Obligimi me ligj që çdo objekt industrial t'i ketë edhe stabilimentet për pastrimin e ujërave industrial.

Rregullimi i shtretërve të lumenjve.

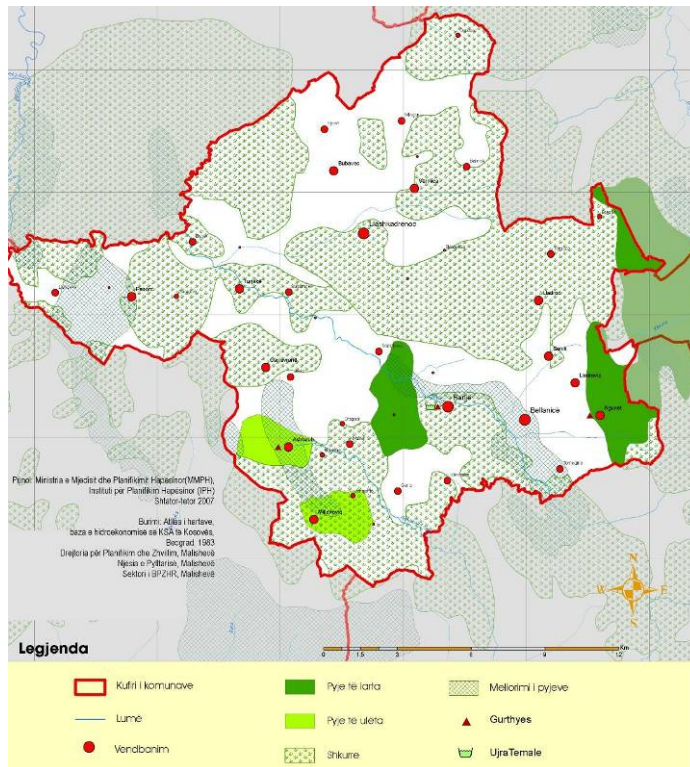
Ndalimi i nxjerrjes ilegale të inerteve nga lumenjtë dhe ndalimi i seperimit të rërës në ujërat e lumenjve.

Ndalimi i qarkullimit të mjeteve motorike në ujërat e lumenjve.

**Ajri** – Gjendja mjedisore në Kosovë nuk është e knaqshme shikuar nga aspekti i përgjithshëm, mirëpo komuna e Malishevës nuk ballafaqohet shumë me këtë problem. Shkaktarët që bëjnë ndotje të mjedisit dhe të ajrit janë: komunikacioni në zonën urbane, mbeturinat komunale, pluhuri, zhurma etj.

**Toka** – Kjo komunë është më pak e zhvilluar në aspektin ekonomik, prandaj nuk kemi ndotje të tokës nga industria, por ajo ndotet nga mbeturinat nëpër fshatra, ujërat e zeza, pikat e shitjes së karburanteve, ndërtimet pa leje, rregullimi i rrugëve dhe rikonstruksioni i tyre, etj. Por, një tjetër faktor që ndikon në ndotje është edhe rritja çdo ditë e popullsisë dhe kjo kryesisht në zonat urbane e shkaktuar nga migrimi fshat qytet. Sa i përket menaxhimit të mbeturinave, në këtë komunë menaxhimi fillimisht bëhet në Malishevë, Bajë dhe Kijevë.

Ndërmarrja publike, mbeturinat e grumbulluara i dërgon në deponinë regjionale në Landovicë të Prizrenit. Sa i përket mjedisit vazhdimisht paraqiten vështirësi në vlerësimin e gjendjes mjedisore në regjion për shkak të mungesës së monitorimit mjedisor.



► Ndotja dhe degradimi i resurseve natyrore

**► Rekomandim**

Marrja e masave të duhura në mënyrë që të minimizohet ndotja që kërcënon shëndetin e njerëzve si: përdorimi i mjeteve që shkaktojnë më pak zhurmë, Menaxhimi i mirë i mbeturinave shtëpiake dhe të tjera.

Ndërtimi i qendrës transfer për mbeturina.  
 Ngritja e vetëdijes dhe shtimi i ndërgjegjes qytetare lidhur me mirëmbajtjen e mjedisit si: në vende publike etj,  
 Në mënyrë që të ketë zhvillim të qëndrueshëm, mbrojtja e mjedisit është çështje e rëndësishme që duhet të konsiderohet nga komuna, OJQ-të lokale dhe vet komuniteti.

## 10. Shfrytëzimi joracional i resurseve natyrore

Komuna e Malishevës është e pasur me resurse natyrore si: pasuri nëntokësore, ujëra, tokë bujqësore, kullosa, livadhe. Kjo komunë disponon me një fond pyjor prej 13745.56 ha si pasuri shumë e vlefshme. Shfrytëzimi joracional ndodh kryesisht tek pyjet, një sipërfaqe e konsideruar e të cilave është shkatërruar gjatë situatës që mbretëronte në vitin 1999, mirëpo dëmet janë shkaktuar edhe nga prerjet e pakontrolluara gjatë dekadës së fundit. Kjo ka rezultuar me një numër të sipërfaqeve të zhveshura.

*Në Komunën e Malishevës dëmtimet që i janë bërë pyjeve janë të mëdha, në periudhën 2001-2006 janë dëmtuar rreth 1700 m<sup>3</sup>. Nga shënimet që disponojmë, gjatë vitit 2007 janë dëmtuar rreth 55 Ha pyje.*

Dëmet e shkaktuara në vitin 2001 arrijnë në 104.91m<sup>3</sup>, në vitin 2002 arrijnë në 188.90 m<sup>3</sup>, në vitin 2003, 289.65 m<sup>3</sup>, në vitin 2004, 355.58 m<sup>3</sup>, në vitin 2005, 389.59 m<sup>3</sup>.

Dëmet pyjore të shkaktuara gjatë vitit 2006 nëpër rajone ekonomike janë:

Dubrava Bubavec-Kijevë – dëmet e përgjithshme janë: 91.34 m<sup>3</sup>

Rrafshina Balincë-Golluboc – dëmet e përgjithshme janë: 68.59 m<sup>3</sup>

Mirushë-Garaqevë-Ujvarë – dëmet e përgjithshme janë: 30.41 m<sup>3</sup>

Cer Pagarushë-Astrazub – dëmet e përgjithshme janë: 14.19 m<sup>3</sup>

Bjeshka Arllat-Berishë – dëmet e përgjithshme janë: 96.44 m<sup>3</sup>

Dëmet e shkaktuara prej zjarreve në pyjet publike gjatë muajve mars-korrik 2007 nëpër rajone ekonomike janë: Bjeshka (te zalli), me llojet drunore: ah, qarr, bung – dëmet e përgjithshme janë: 0.02 ha; Mirusha (Garaqevë), me llojet drunore: bung, qarr, shkozë, frashër – dëmet e përgjithshme janë: 0.6 ha; Cer 1, me llojet drunore: bung, qarr – dëmet e përgjithshme janë: 1.1 ha; Mirusha (Garaqevë), me llojet drunore: bung, qarr – dëmet e përgjithshme janë: 2.25 ha; Mirusha (Burimi i Ponorcit), me llojet drunore: bung, qarr – dëmet e përgjithshme janë: 0.3 ha

Dubrava (te pishat), me llojet drunore: bung, qarr – dëmet e shkaktuara janë: 0.25 ha

Rrafshina (mbi Mleqan), me llojet drunore: bung, qarr – dëmet e shkaktuara janë: 0.22ha

Mirusha (Lugu i madh i Panorcit, Llapqevë, Hurdha e Jonuzit, te gurthyesi në Astrazub), me llojet drunore: bung, qarr, shkozë, frashër, thanë, dëllinje – dëmet e shkaktuara janë: 50ha.

Komuna ka edhe resurse nëntokësore, të cilat momentalisht nuk shfrytëzohen.

Në fshatin Bajë, 3 km në verilindje nga Malisheva buron uji termal me kapacitet 120-230 l/sec, me temperaturë konstante të ujit prej 22 °C gjatë tërë vitit.

Gurthyesit janë të koncentruar në tri vendbanime: Astrazub, Bajë dhe Ngucat. Këta gurthyes funksionojnë në mënyrë legale.

### ► Rekomandim

Ripyllëzimi i sipërfaqeve të zhveshura,

Shfrytëzimi racional i resurseve natyrore mbitokësore (pyje, kullosa, livadhe) dhe nëntokësore (pasurive minerale)

Rekomandohet një organizim më mirë lidhur me mbrojtjen e pyjeve në përgjithësi, të ketë sa më shumë roje të pyjeve të cilët njëkohësisht do ta bënin pastrimin sanitar të tyre.

## 11. Zhvillimi i pabarabartë ekonomik

Komuna e Malishevës, në aspektin e zhvillimit ekonomik, përfshihet në radhën e komunave më të pazhvilluara të Kosovës. Në komunën e Malishevës, nuk është trashëguar kurrfarë industrie nga periudha e paraluftës.

*Në Komunën e Malishevës ekzistojnë kushtet ideale për zhvillimin e industrisë ekstraktive (nxjerrëse), ndërtimore, përpunuese dhe ushqimore.*

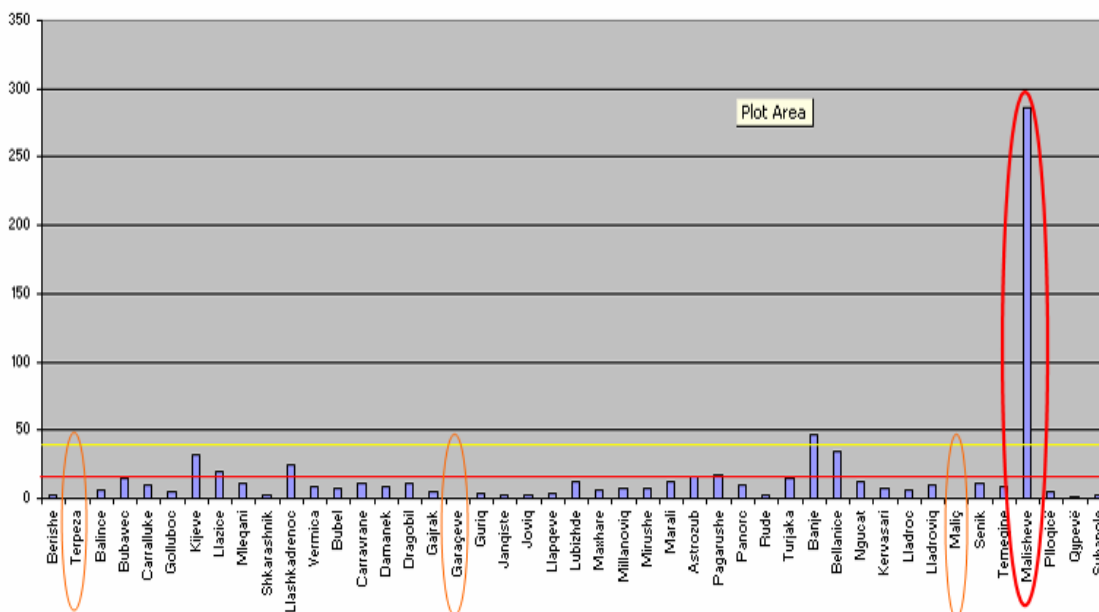
Në fshatin Nguncat ekziston xehja e dollomitit, nga përpunimi i të cilit mund të përfitohen: pllakat e qeramikës, tullat e shamotit, asfalti, gëlqerja etj. Në fshatrat Banjë dhe Astrazup ekzistojnë rezerva të mëdha të gurit të mermerit, të rrasave dekorative të cilësisë së lartë, dhe të gurit gëlqeror. Ekzistojnë rezerva të mëdha të gurit gëlqeror në rrethin e vendbanimeve Lladrovic (Bardh), Senik, Nguncat dhe Llapqevë, të cilat mund të eksploatohen me një kosto mjaft të ulët.

Një sasi shumë e madhe e thëngjillit (lignit) është gjetur në zonën e ashtuquajtur “Baseni i Kijevës”, i cili shtrihet në fshatrat Kijevë, Mleqan, Llozicë, Bubavec, Vermicë dhe Drenoc. Burimet kryesore të të ardhurave (të jetesës) të qytetarëve të komunës së Malishevës, janë: prodhimi (kapacitetet prodhuese – mikro, të cilat punësojnë 2-10 punëtorë), bujqësia (ekonomitë familjare), tregtia (biznesi privat, që punëson 2-6 punëtorë), asistenca sociale etj.

Në vazhdim do të japim një pasqyrë mbi shpërndarjen hapësinore të veprimtarive ekonomike në fshatrat e komunës së Malishevës. Gjatë analizës së gjendjes sa i përket veprimtarive ekonomike në komunën e Malishevës, janë marrë për bazë këta indikatorë:

- Numri i bizneseve,
- Lloji i bizneseve dhe
- Numri i punëtorëve të punësuar në biznese

Numri i bizneseve sipas vendbanimeve në komunën e Malishevës



Gjatë shqyrtimit të dhënave të regjistrimit të bizneseve është vërejtur se numri i bizneseve të regjistruara në fshatrat e komunës së Malishevës është në disproporcion me atë se çka ushtrohet si veprimtari në praktikë në këto lokalitete.



## Shkalla e zhvillimit të bizneseve sipas vendbanimeve

Nën mesatare:	Berishë, Balince, Golluboc, etj.
Mesatarja:	Kijevë, Llozicë, Llashkadrnoc dhe Bellanicë.
Shumë mbi mesataren:	Malishevë dhe Banjë.
Vendbanimet pa biznese:	Terpezë, Garaçevë dhe Maliç

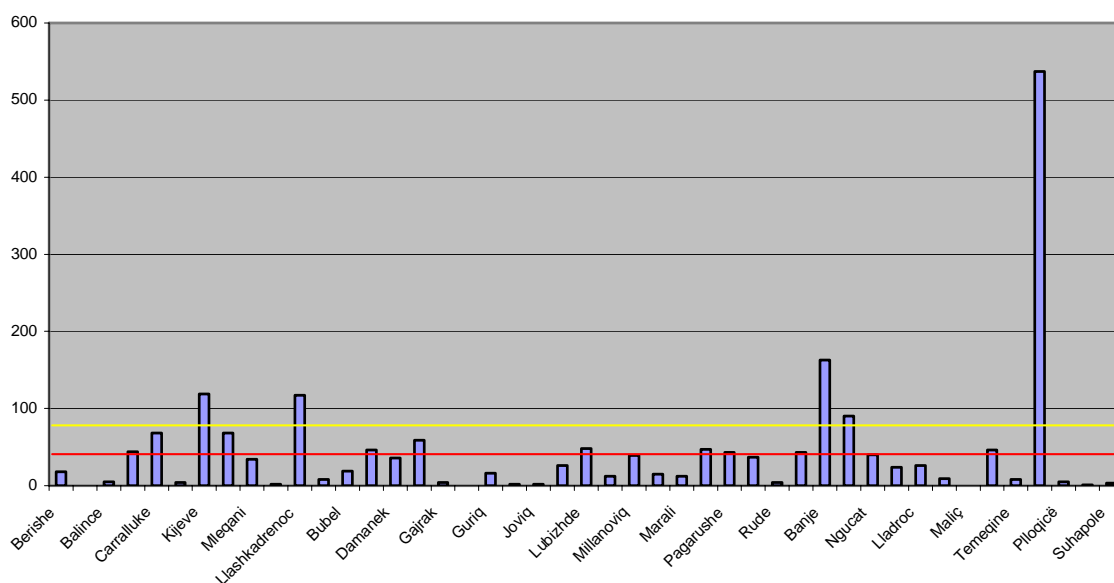
Llogaritur sipas metodës së devijimit standard, Malisheva është qendra më e zhvilluar dhe është mbi mesataren e zhvillimit të komunës. Duhet theksuar se ky klasifikim i niveleve të zhvillimit është i izoluar brenda kufijve të komunës së Malishevës pa u krahasuar me nivelin e zhvillimit të Kosovës. Mbi mesataren e zhvillimit të komunës është Malisheva e cila ka numër më të madh të bizneseve të regjistruara, pastaj Banja, Kijeva, Llozica, Llashkadrnoc dhe Bellanica. Vendbanimet tjera janë nën mesataren e zhvillimit, ndërkaq në vendbanimet e Terpezës, Garaçevës dhe Maliç nuk ka biznese të regjistruar.

Sa i përket numrit të punëtorëve të punësuar në biznes, ai sillet prej 1 deri në 4 punëtorë. Kjo tregon faktin se bizneset e regjistruara në lokalitetet fshatare janë biznese të vogla ose edhe biznese familjare.

Numri i të punësuarve sipas bizneseve - Shumë mbi mesataren e komunës janë: Malishevë, Banjë, Kijevë dhe Llashkadrenoc.

Mbi mesataren e komunës: Bubaveci, Carralluka, Damaneku, Lubizhda, Mirusha, Astrozubi, Pagarusha, Panorci, Turiaka, Ngucati dhe Seniku.

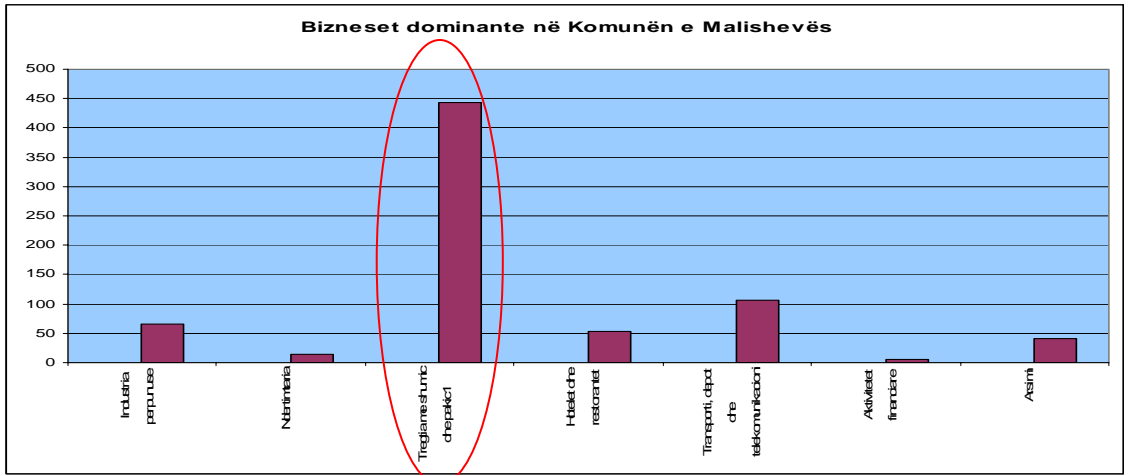
## Të punsuarit sipas vendbanimeve në biznese në Komunën e Malishevës



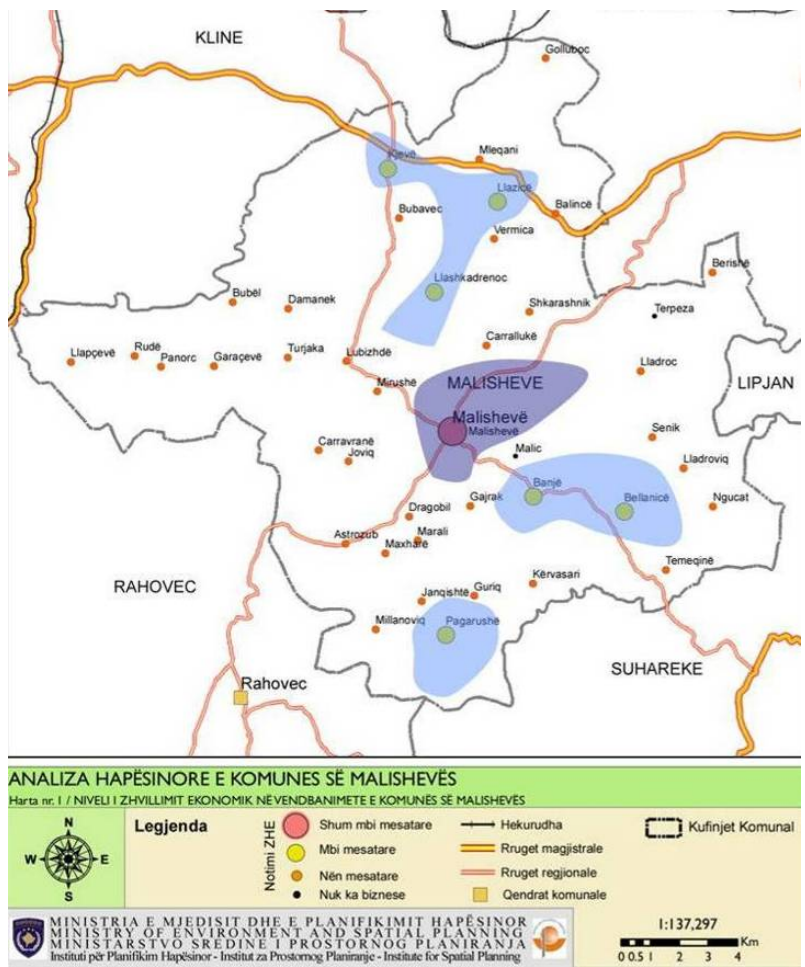
Nën mesataren e komunës: Berishe, Balince, Golluboc, Mleqani, Shkarashnik, Vermica, Bubel, Gajrak, Guriq, Janqiste, Joviq, Maxhare, Mirushe, Marali, Rude, Kervasari, Lladroviq, Temeqine, Ploqicë, Qypevë dhe Suhapole.

Ndërsa sipas analizës së pjesëmarrjes së veprimtarive dominante ekonomike, kemi këtë renditje:

1. Tregtia me shumicë dhe pakicë;
2. Transporti dhe depot;
3. Hotelet dhe restorantet,
4. Industria përpunuese



Struktura e veprimtarive ekonomike, të bizneseve të cilat janë regjistruar si dhe shpërndarja e tyre jo proporcionale, jo e barabartë në fshatra të komunës së Malishevës nuk i përgjigjet shpërndarjes së veprimtarive që do të ishte në interes jo vetëm të pronarëve të tyre, por do të ishte në interes të lokaliteteve fshatare dhe të zhvillimit ekonomik të komunës në përgjithësi. Shkaqet e një zhvillimi të tillë duhet të hulumtohen dhe të analizohen duke marrë për bazë edhe faktorët tjerë (kushtet klimatike, konfiguracionin e terrenit, shkallën e arsimit, shërbimet në arsim, nivelin e shërbimeve shëndetësore, infrastrukturën...), në mënyrë që kjo gjendje të tejkalohet dhe të përmirësohet në mënyrë që të arrihet një nivel i zhvillimit të barabartë në tërë komunën.



## Tregtia

Pasi që tregtia zë vendin e parë si veprimtari ekonomike, do të japim një pasqyrë të sektorit të tregtisë në komunën e Malishevës.

Si u cek edhe më lartë sipas të dhënave të regjistrimit të bizneseve, tregtia me shumicë dhe pakicë zë vendin e parë, ndërkaq numri i të punësuarve prej 1-4, tregon se këto janë ndërmarrje tregtare të vogla të cilat kryesisht merren me furnizimin e banorëve të këtyre anëve.

## Industria

Në komunën e Malishevës, nuk ka ekzistuar kurrfarë industrie e trashëguar nga periudha e paraluftës. Kohëve të fundit me iniciativa private po hidhen hapat e parë në zhvillimin e industrisë, por kjo ende nuk është industri e mirëfilltë me kapacitet prodhues dhe punësim solid.

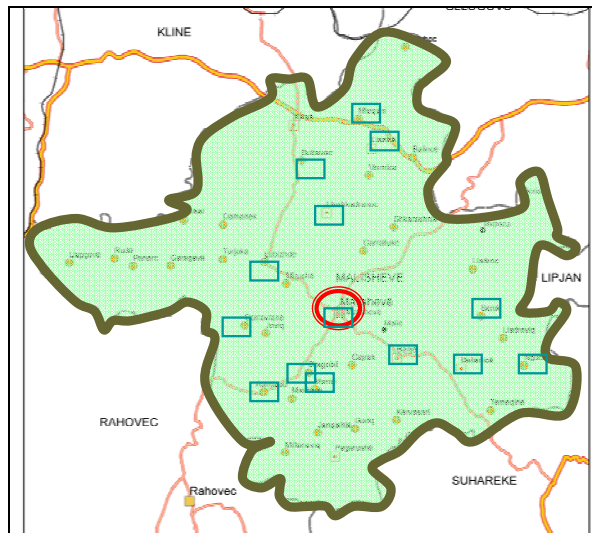
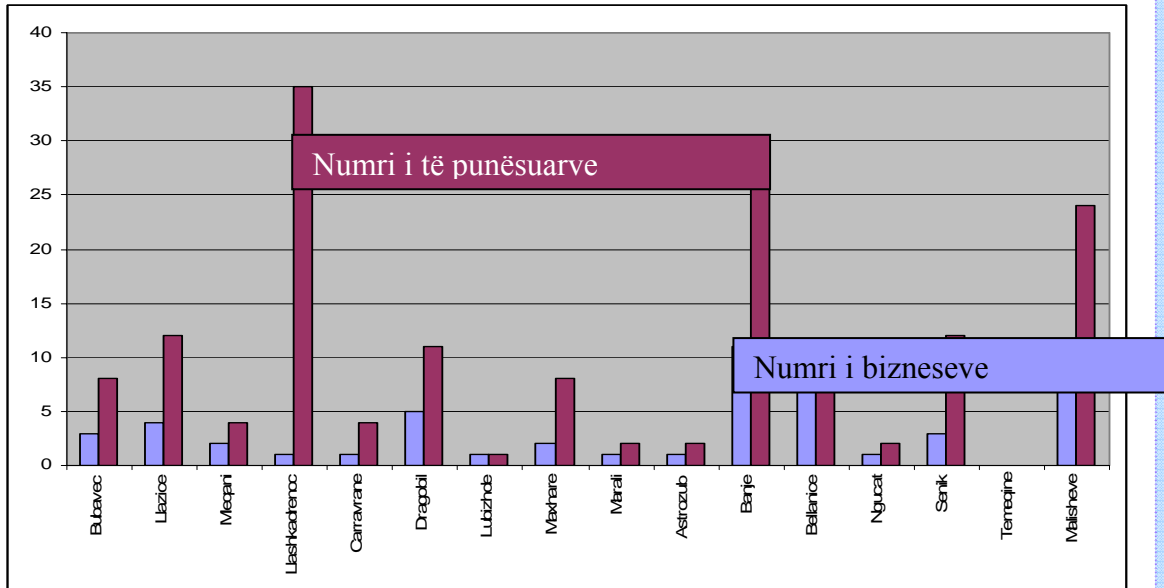
Përveç industrisë përpunuese të materialit ndërtimor, konkretisht të eksploatimit të zhavorrit, prodhohet edhe mobiljeri, kurse ndërmarrja private “Timi Kosova” sh.p.k. si aktivitet të vetin ka prodhimin e pajisjeve të rrymës në fshatin Drenoc.

Aktivitetet prodhuese zhvillohen kryesisht përmes disa kapaciteteve prodhuese – mikro, të cilat punësojnë prej 2 deri 10 punëtor dhe të cilat janë të shpërndara nëpër lokalitete të ndryshme brenda territorit të komunës.

		INDUSTRIA										
Malisheva		Nr I ndërmarrjeve industriale	Numri I te punësuarve	Lloji I industrisë						Industri e meta. dhe kim.	Nr I punëtorëve	A ka hulumtime për investime
				Ndërtimore	Nr I punëtorëve	Drurit	Nr I punëtorëve					
Nr.	Vendbanimet											
4	Bubavec	3	8			2	4	1		4		
8	Llazice	4	12			4	12					
9	Mleqani	2	4			2	4					
11	Llashkadrenoc	1	35					1		35		
14	Carravrane	1	4			1	4					
16	Dragobil	5	11	1	3	4	8					
23	Lubizhde	1	1			1	1					
24	Maxhare	2	8			2	8					
27	Marali	1	2			1	2					
28	Astrozub	1	2			1	2					
33	Banje	11	30	6	10	1	12	4		8		
34	Bellanice	8	10	2	4	2	4	4		2		
35	Ngucat	1	2	1	2							
40	Senik	3	12			2	10	1		2		
41	Temeqine											
42	Malisheve	8	24	1	4	4	14	3		6		
n				11		27		14				

### ► Pasqyra tabelore e bizneseve prodhuese

Kjo tabelë pasqyron shpërndarjen e industrive përpunuese dhe numrin e të punësuarve në territorin e vendbanimeve të komunës, prej së cilës konstatohet se: industria përpunuese e drurit hyn në rend të parë ku maksimumi i të punësuarve është 12 punëtorë – vetëm në një ndërmarrje në Banjë. Pastaj sipas renditjes vjen industria e metalit dhe kimike me gjithsejtë 14 ndërmarrje, me numrin më të madh të të punësuarve në Llashkadrenoc ku janë 35 të punësuar dhe industria ndërtimore me 11 ndërmarrje.



► Shpërndarja e industrive përpunuese në komunën e Malishevës

Qeveria lokale me vendim të veçantë ka përcaktuar lokacionin e Zonës Industriale në fshatin Mirushë, ku parashihet të lokohen objektet prodhuese nga investitorët e brendshëm dhe të jashtëm. Ky lokacioni i propozuar për zonën industriale gjendet në pjesën veri-perëndimore nga qendra e qytezës dhe propozohet të përfshijë një sipërfaqe prej 31,29.98 ha

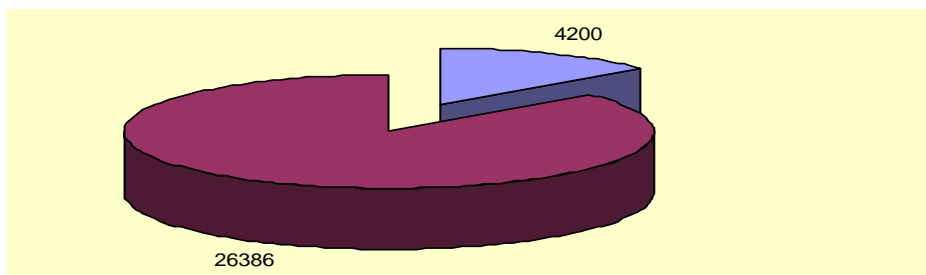
Përcaktimi zonës industriale është me interes për komunën e Malishevës për arsye se:

1. Krijon bazë të qëndrueshme për realizimin e objektivave zhvillimore të komunës,
2. Krijon kushtin për përmirësimin e rrethinës afariste
3. Krijon parakushte për zhvillimin e biznesit privat
4. Afron mundësin për thithjen e kapitalit nga diaspora
5. Mundëson tërheqjen e kapitalit të huaj
6. Krijon mundësinë e hapjes së vendeve të reja të punës .

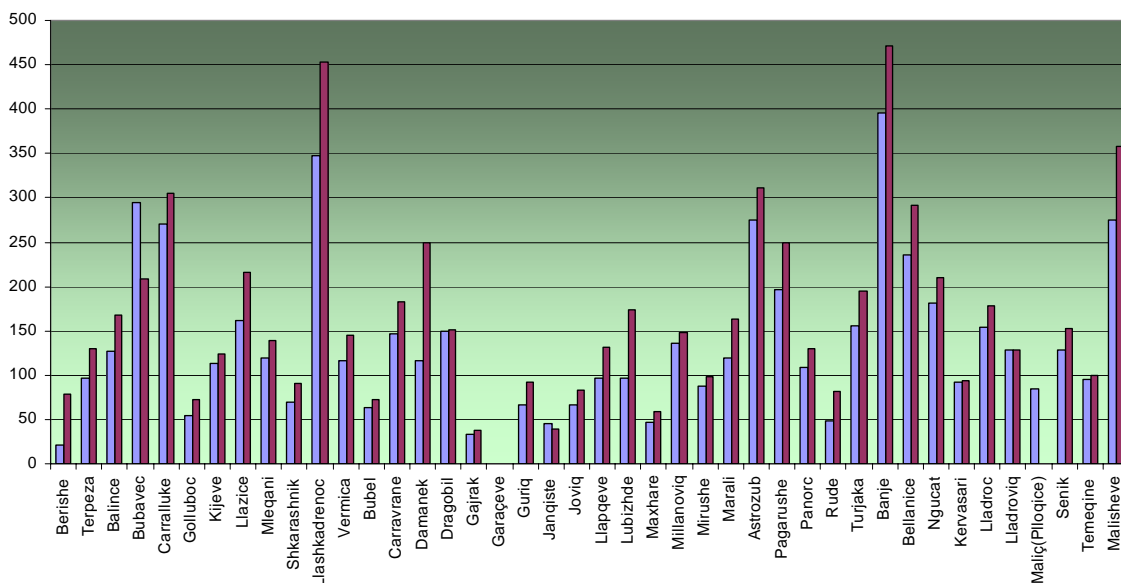
### Bujqësia në komunën e Malishevës

Sot në këtë komunë llogaritet se afro 70% - 80% të familjeve mbështeten në aktivitete bujqësore. Nga sipërfaqja e përgjithshme prej 30586 hektarë, tokë e punueshme bujqësore është sipërfaqja prej 11735 hektarë ose 38%. Kjo sipërfaqe shfrytëzohet kryesisht për kultivimin e drithërave, perime kulturave dhe të disa bimëve foragjere. Sektorit shoqëror shfrytëzohet për kultivimin e hardhisë së rrushit, pemishteve dhe të drithërave.

*Llogaritet se afro 70% - 80% të familjeve mbështeten në aktivitete bujqësore.*



Sipas këtij diagrami në Komunën e Malishevës, 86% e tokës bujqësore është në pronësi private.



#### ► Numri i familjeve që merret me bujqësi sipas vendbanimeve

Bujqësia në Komunën e Malishevës ende është ekstensive, ka shkallë të ulët të zhvillimit dhe është jo profitabile. Prodhimet bujqësore më tepër janë të dedikuara për konsum familjar e fare pak për treg. Sipas të dhënave që ka drejtorja përkatëse në KK të Malishevës del që çdo familje merret me bujqësi (numri i familjeve dhe numri i familjeve që merren me bujqësi sipas vendbanimeve, shih tabelën). Shkaqet kryesore që sektori i bujqësisë nuk llogaritet si profitabil, janë:

- Kushtet natyrore (Vera e nxehtë dhe e thatë – mungesa e sistemit të ujitjes);
- Kushtet teknike (mos aplikimi i masave agroteknike);
- Kushtet shoqërore (mungesa e stimulimit – trajtimit, adekuat, dhe ofrimit të shërbimeve për grumbullimin dhe përpunimin e produkteve bujqësore etj.)

**Blegtoria:** është një ndër aktivitete prodhuese më të përshtatshme të popullatës së komunës, ku kullosat e bollshme kodrinore shtrihen gjatë tërë territorit. Nga e tërë sipërfaqja e komunës. Blegtoria dhe shpeztaria është e tipit ekstenziv, që do të thotë se në këtë komunë nuk ekziston asnjë fermë e madhe e organizuar. Ekzistojnë vetëm disa miniferma me kapacitet prej 2 – 25 dhe deri në 100 krerë gjedhe.

Racat e gjedheve më dominuese janë: raca busha, raca melezi, raca fisnike (simental, laramania e zezë etj.). Gjatë programit të rindërtimit, OJQ Caritas CH – zvicerane, me qëllim të ripërtëritjes së fondit të blegtorisë, ka ndihmuar këtë sektor, duke bërë shpërndarjen e 158 krerëve të lopëve qumështore, dhe të 144 mini - stallave , në fshatrat: Bubavec, Mleqan, Plloqicë, Golluboc, Kijevë, Maxharrë, Lubizhdë, Damanek, Turjakë, Panorc, Llapqevë, Pagarushë dhe Drenoc.

**Pylltaria:** deri vonë kjo komunë ka pasur një sipërfaqe bukur të madhe me pyje, mirëpo në mungesë të përkujdesjes permanente dhe shfrytëzimit joracional, pyjet gradualisht kanë filluar të shkatërrohen. Shkatërrimet më të mëdha të pyjeve janë bërë atëherë kur ka filluar prerja në mënyrë të pakontrolluar, duke mos llogaritur në dëmet që shkaktohen nga ky veprim.

Deri dikur popullata e kësaj ane nuk ka pasur nevojë të bëjë importimin e lëndës djegëse – drurit, pasi që e ka siguruar nga këto pyje.

Pyjet në komunën e Malishevës, mbulojnë sipërfaqen prej 13750 hektarë, ose 45% të sipërfaqes së komunës, prej së cilës sektorit shoqëror i takojnë 7700 ha, kurse sektorit privat i takojnë 6050 ha.

#### **Turizmi**

Komuna e Malishevës posedon potenciale të mëdha të pasurive natyrore të cilat mund të jënë atraksione për shumë turist vendas dhe të huaj. Në hapësirën e kësaj komune gjendet Ujëvara e Mirushës një pjesë e së cilës i takon komunës së Malishevës ndërsa pjesa tjetër asaj të Klinës. Kanjoni i lumit Mirusha, është atraksion i vërtetë.

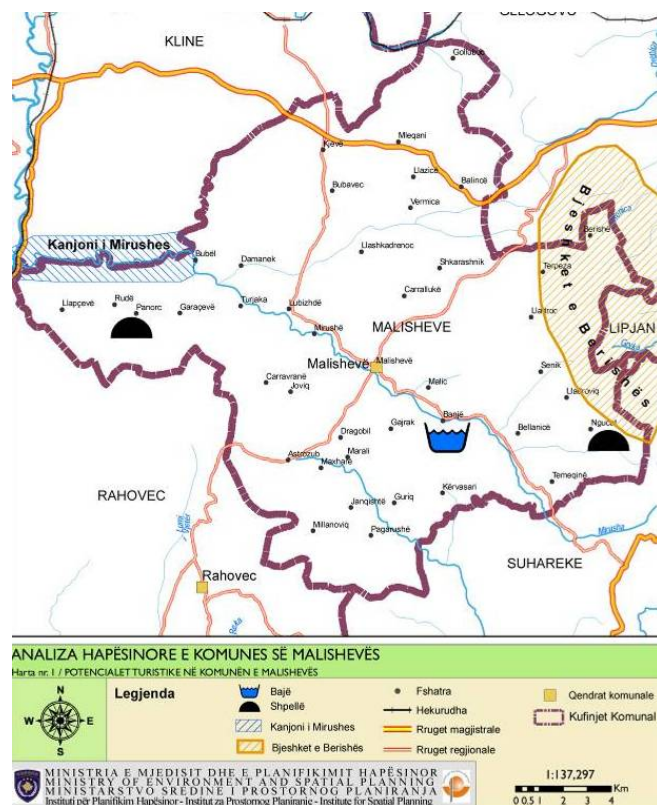


► Ujëvara e Mirushës

Kanjoni i Mirushës, ujëvarat, shpellat janë margaritarë që shumë vende në botë do t'i lakmonin. Shpellat e shumta të cilat gjenden në malet e Panorcit dhe Nguncatit kërkojnë dhe mundësojnë studime për shumë ekspertë të spelologjisë si dhe ekspertë të fushave të ndryshme. Ndërsa në verilindje të Komunës janë shpatijet e Berishës të cilat mund të shfrytëzohen për skijim gjatë sezonit të dimrit.



Një pasuri tjetër natyrore me të cilën posedon kjo komunë është burimi I ujërave termal (nga toka buron ujë i nxehtë me përbërje sqfuri), në Banjë. Kjo pishinë njihet që prej kohërave shumë të lashta. Pishina e sodit është e ndërtuar rreth viteve të shtatëdhjeta, e cila përfshinë një sipërfaqe prej 2000m<sup>2</sup>, gjatë ditëve të punës tërheqë prej 200-300 vizitorë në ditë, kurse gjatë vikendeve deri në 1000. Në këtë pishinë organizohen edhe gara në not, të klubeve të notit të Kosovës. Karakteristikë e kësaj pishine është se ajo shfrytëzohet edhe në ditët kur moti fillon të ftohet pasi që uji i nxehtë i cili e furnizon pishinën e mundëson një përjetim të tillë.



► Harta - potencialet turistike

Kjo pishinë furnizohet me ujë të ngrohtë çdo sekondë, sasia e ujit e cila derdhet është 120 litra, ndërsa temperatura e ujit është 22 gradë celsius gjatë gjithë vitit, uji që buron përmban sasi të squfurit.

Kur është fjala për infrastrukturën që mundëson shfrytëzimin e të gjitha këtyre pasurive natyrore, ajo mungon.

Mundësit për shfrytëzimin e potencialeve për zhvillimin e turizmit;

- Investimi në pishinë në Banje me kapacitete me te madh përcjellëse,
- Investimi për "Qendër rehabilituese shëndetësore",
- Rregullimi, mirëmbajtja dhe shfrytëzimin i kanjonit të Mirushës në të mirë të komunës dhe vet banorëve të komunës,
- Mundësimin e investitorëve për ndërtimin e qendrës së skijimit në shpatijet e Berishës.

### ► Rekomandim

Duke analizuar gjendjen ekzistuese si dhe trendët e zhvillimit të komunës, pastaj duke pasur parasysh potencialet natyrore për mundësi të zhvillimit, duhet ti kushtohet një vëmendje e madhe arsimimit të kuadrit të specializuar për punët në bujqësi e në veprimtari tjera ekonomike, në mënyrë që të rritet produkti dhe të krijohen të hyra. Të sigurohet (mblidhen) tatimi mbi pronën, në mënyrë që buxheti i komunës të ofroj kushte më të mira për të gjithë qytetarët qoftë në krijimin e vendeve të punës përmes realizimit të projekteve të ndryshme, infrastrukturë më të mirë etj.

Duhet të krijohen rrethanat ku prodhimtaria bujqësore dhe ajo blegtorale do të shihet si një biznes fitimprurës e jo si nevojë për të përmbushur vetëm kërkesat familjare.

Një rëndësi e posaçme duhet t'i kushtohet ruajtjes dhe shfrytëzimit të trashëgimisë natyrore, me të cilën disponon kjo komunë (shpellat, kanjoni i Mirushës, Pishina e notit e cila për shkak të interesimit të madh të turizmit lokal, rekomandohet të zgjerohet), e që janë shumë të rralla dhe specifike jo vetëm për Kosovën por edhe për rajonin e më gjerë.

Sa i përket shfrytëzimit të inerteve për punët në ndërtimtari, këtu komuna duhet t'i kushtojë kujdesin maksimal monitorimit të sasive të cilat nxirren dhe të ketë një kontroll të plotë, sepse një shfrytëzim i pakontrolluar i tyre do të sjellë deri tek pasojat e padëshiruara si për vet komunën ashtu edhe për vendet përreth.

Ndërsa përcaktimi i lokacionit nga Kuvendi Komunal i Malishevës për zonën industriale me qëllim të investimeve për prodhimtari të ndryshme do të jetë një ndihmesë shumë e madhe, në shumë aspekte për Komunën e Malishevës.





## 12. Vendbanimet, shërbimet publike dhe infrastruktura teknike

Infrastruktura dhe shërbimet publike, në bazë të ndikimit që kanë në zhvillimin e një vendbanimi dhe në banorët të cilët jetojnë aty, shtrihet si një çështje e rëndësishme për analizë. Infrastruktura e një vendbanimi dhe shërbimet publike që u ofrohen banorëve, në masë të konsiderueshme paraqesin shkallën e zhvillimit të përgjithshëm të atij vendbanimi. Analiza e zhvillimit të infrastrukturës dhe shërbimeve publike ngërthen në vete analizën e zhvillimit të rrugëve, transportit publik rrugor, kapaciteteve dhe pajisjeve për prodhimin dhe shpërndarjen e energjisë elektrike, rrjetit të furnizimit me ujë, rrjetit të kanalizimit, sistemit të ngrohjes, telekomunikimit dhe të menaxhimit të mbeturinave.

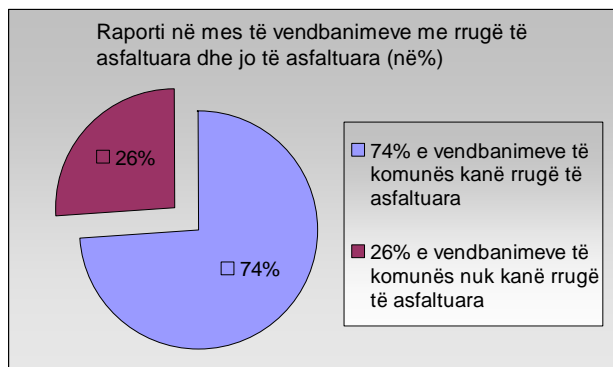
### Transporti rrugor

Në komunën e Malishevës ekzistojnë gjithsej 150 km rrugë. Prej tyre 94 km janë rrugë të asfaltuara dhe kryesisht magjistrale, ndërsa 56 km janë rrugë të pa-asfaltuara lokale. Në territorin e komunës kalojnë rrugët magjistrale: Prishtinë-Pejë, Prishtinë-Rahovec, dhe Prishtinë-Malishevë-Prizren. Gjendja e këtyre rrugëve magjistrale është relativisht e mirë, kërkohet vetëm mirëmbajtje periodike meqenëse janë rrugë që pas shkatërrimeve të luftës së vitit 1999, janë rehabilituar plotësisht.

Diç më e rëndë qëndron situata tek rrugët lokale, të cilat lidhin fshatrat me qendrën komunale. Ato kryesisht janë të pa-asfaltuara dhe në një gjendje të vështirë për kalim.

Në komunën e Malishevës rreth 74% të vendbanimeve kanë rrugë të asfaltuara, ku jetojnë rreth 80 % e popullsisë së komunës.

Asfaltimi i shumicës së rrugëve lokale është e vetmja zgjidhje e qëndrueshme që do të stabilizonte gjendjen në këtë sektor. Kjo po ashtu do të mundësonte lëvizjen e sigurt dhe të shpejtë të njerëzve dhe të mallrave në drejtimet e dëshiruara, do të pengonte migrimin e brendshëm në komunë, dhe do të përshpejtonte zhvillimin e gjithmbarshëm të komunës.

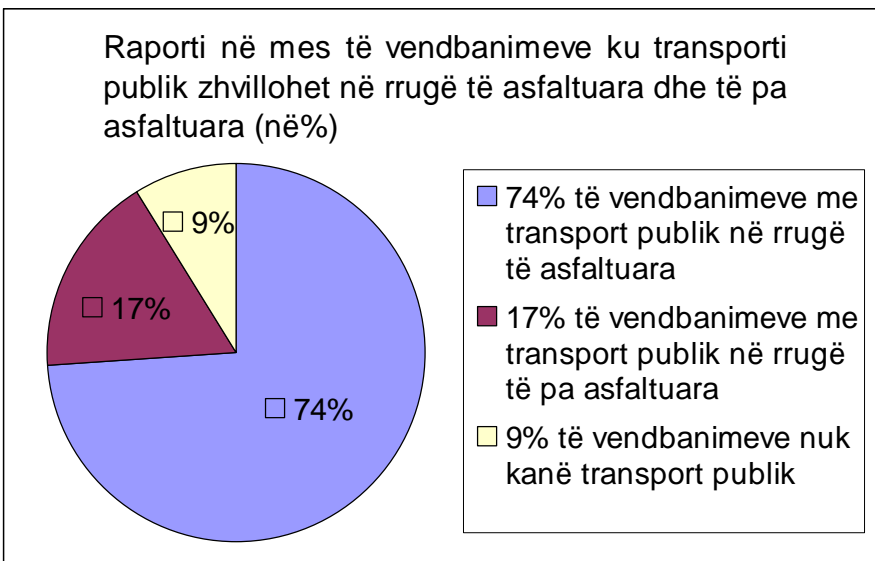


Në komunën e Malishevës ekzistojnë edhe 33 ura. Gjatësia totale e tyre është 366 m. Që të gjitha kanë konstruksion të betonit dhe janë të kalueshme. Problemi qëndron se këto ura nuk janë ndërtuar sipas standardeve. Shumica janë të ngushta dhe të papërshtatshme për qarkullim dy kahesh për automjete.

Komuna ka lidhje të mira komunikative me qendrat kryesore të Kosovës. Përmes rrugës së asfaltuar, në anën perëndimore, lidhet me qendrën komunale të Klinës (20 km), përmes grykës së Llapushnikut lidhet me Prishtinën (49 km), në anën jug-lindore përmes Duhlës, gjegjësisht përmes Grykës së Carralevës, lidhet me Prishtinën, gjithashtu përmes kësaj vije lidhet edhe me Therandën (24 km) dhe Prizrenin (44 km), ndërsa në anën jug-perëndimore lidhet me Rahovecin (16 km) dhe Gjakovën (40 km).

### ► Rekomandim

Në mungesë të rrugëve, lëvizja prej zonave më pak të zhvilluara në ato më shumë të zhvilluara është e vështirë, banorët nga ato zona ose shpërngulen ose mbesin të izoluar dhe ngecin në zhvillim si në aspektin social ashtu edhe atë ekonomik. Ndërtimi i rrugëve dhe lidhjeve të reja mundëson dhe krijon kushte që shërbimet të ngritën në nivel më të lartë duke ndikuar në këtë mënyrë në ndalimin e shpërnguljes së popullatës në kërkim të kushteve më të mira.



Inicimi i projektit në bashkëpunim mes dy komunave (Malishevë dhe Suharekë) dhe ministrisë – MTPT për asfaltimi e rrugës Pagarushë, nga shtëpia e shëndetit, përmes fshatit Dobërdelan (Komuna - Suharekë), ku do të lidhet me rrugën rajonale (R117) Suharekë – Rahovec dhe Mamushë, është tejet e nevojshme. Kjo rrugë do të krijonte lidhje të përherëshme me vendbanimet e Malishevës dhe Suharekës dhe do të ishte shumë profitabile për banorët e kësaj ane. Kjo rrugë është e karakterit rajonal, andaj si e tillë duhet t'i kushtohet rëndësi e veçant.



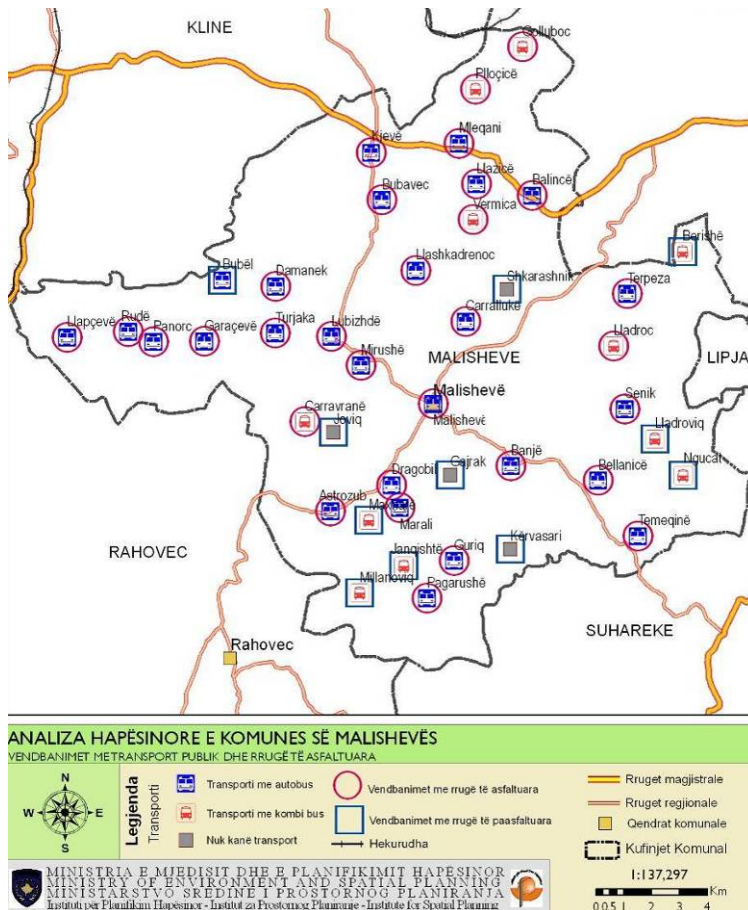
► Lidhjet e komunës me qendrat tjera - projekt propozim

**Transporti:** i qytetarëve në komunë realizohet nga të dy sektorët, ai shoqëror/publik dhe privat. Transporti i qytetarëve të komunës bëhet nga njësia Punuese e Transportit Publik “Kosovatrans” e Prizrenit. Këtë e ndihmojnë edhe kombibusët privat dhe taksitë e ndryshëm, të cilët të licencuar nga komuna veprojnë si transportues shtesë. Lidhjet me Prishtinën dhe Prizrenin i mbajnë edhe dhjetë agjensione private transportuese me pesëmbëdhjetë mjete transporti/ autobusë.

Me futjen në këtë sektor të kompanive private transportuese gjendja rreth transportit publik është përmirësuar dukshëm.

Nga **shërbimi i transportit publik automobilistik** (me autobus dhe kombibus) përfshihen rreth 90% të vendbanimeve, ku në 64% të këtyre vendbanimeve transporti publik zhvillohet me autobus, kurse në 26% të vendbanimeve ky transport zhvillohet me kombibus (shih hartën).

Në 7 vendbanime (17% të vendbanimeve) transporti publik automobilistik zhvillohet në rrugë të pa asfaltuara (në 1 vendbanim me autobus - në fshatin Bubël , kurse në 6 vendbanime me kombibus - Berishë, Janqistë, Maxharë, Millanoviq, Ngucat, Lladrovic), kurse transport publik nuk ka në fshatrat Shkarashnik, Joviq, Gajrak dhe Kërvasari. Në disa rrugë të paasfaltuara transporti është i vështirësuar e në disa të tjera gati i pamundur dhe kjo bën që ato vendbanime me këto rrugë të kenë lidhje shumë të dobëta me vendet tjera dhe në një mënyrë të jenë të izoluar.



► Vendbanimet me transport publik

► **Rekomandim**

Asfaltimi i rrugëve dhe ngritja e cilësisë së tyre është nevojë imediate, në mënyrë që transporti publik të jetë sa më kualitativ. Vendbanimet në të cilat transporti publik zhvillohet në rrugë të pa asfaltuara janë: Berishë, Bubël, Janqist, Maxharë, Millanoviq, Ngucat, Lladrovic, Kravasari, Novosellë, Berishë.

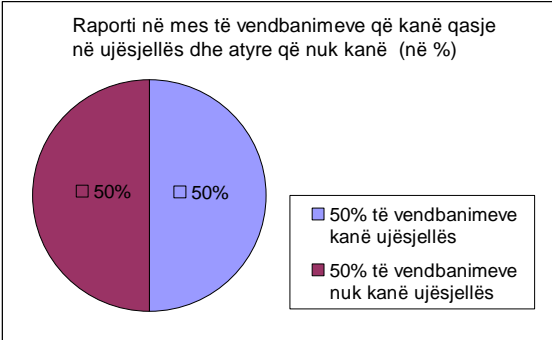
**Ujësjellësi dhe kanalizimi:** uji si element kryesor dhe i domosdoshëm për jetë dhe për funksionimin e aktiviteteve të ndryshme jetësore, me kapacitetet ekzistuese nuk i plotëson nevojat e popullatës në komunë. Në Komunën e Malishevës për furnizim me ujë dhe kanalizim përkujdeset ndërmarrja “Syri i Kaltër”. Furnizimi me ujë të pijshëm në komunë është pjesërisht i zgjidhur, dhe atë vetëm për një numër të caktuar lokalitetesh. Të gjitha sistemet më të reja të ujësjellësit dhe të kanalizimeve janë të ndërtuara pas vitit 1999, si projekte të përbashkëta të Kuvendit Komunal, komunitetit dhe donatorëve. Edhe pse shumica e fshatrave (vendbanimeve), të komunës së Malishevës, burimin e ujit e kanë brenda ose në afërsi të fshatit, furnizimin me ujë përmes ujësjellësi (në mënyrë të organizuar) e kanë të rregulluar disa fshatra. Në komunën e Malishevës, ekzistojnë 5 mënyra të furnizimit me ujë:

- Përmes puseve (2747- puse);
- Sistemit të ujësjellësit publik (qyteza dhe katër fshatra);
- Sistemit të ujësjellësit të organizuar (të përbashkët) të fshatit (vendbanimit);
- Sistemit të ujësjellësit të pa organizuar (vetanak – familjar);

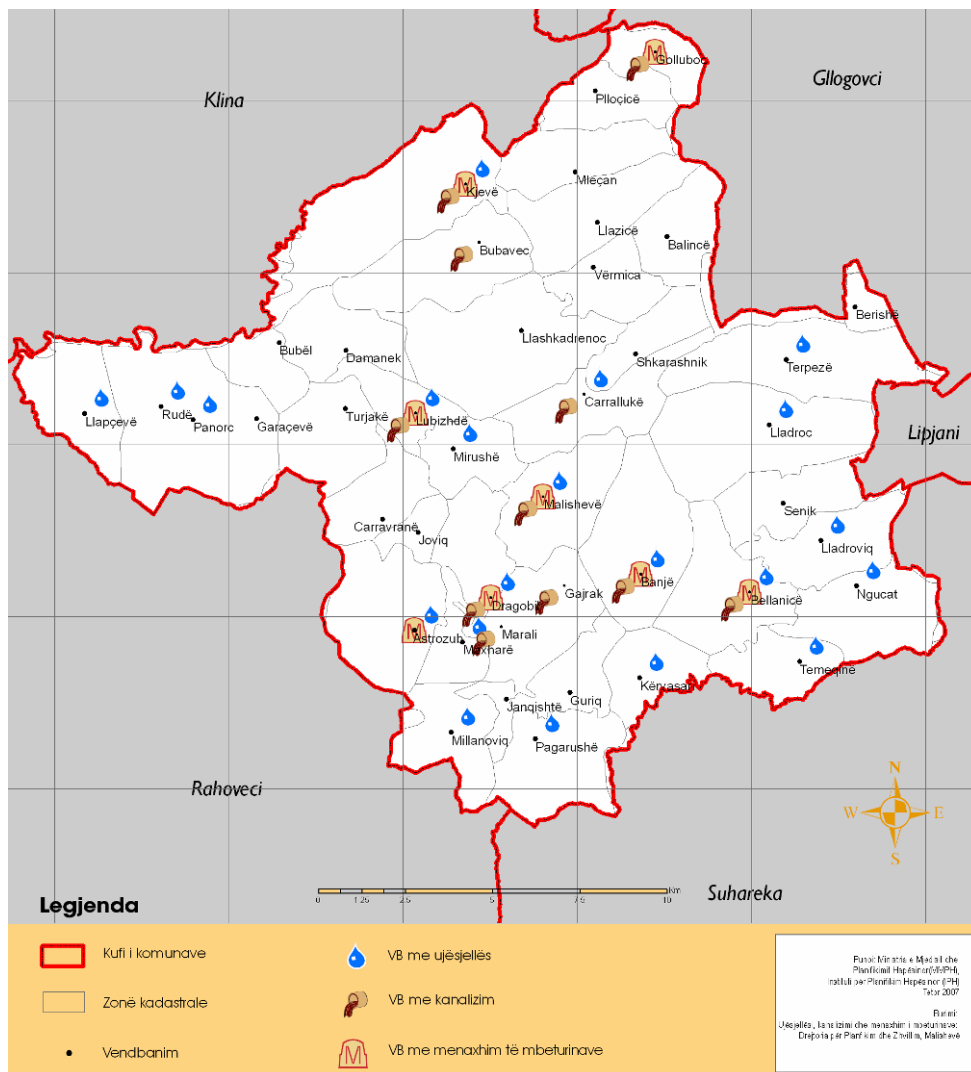
Sistemit të bartjes ( me cisterna, fuqi etj), gjatë sezonës së verës.

Amvisëritë familjare, bizneset private dhe institucionet publike, për konsumim ditor, ujin e shfrytëzojnë kryesisht nga sistemi publik i ujësjellësit dhe pusët individuale, që është me sasi të pamjaftueshme .

Pastrimi i ujit bëhet në këto vendbanime: Carrallukë, Lubizhdë, Mirushë, Banjë dhe Malishevë. Për shkak të mungesës së mirëmbajtjes së rregullt dhe sasisë së pamjaftueshme të ujit në disa burime ekzistuese, gjendja teknike e këtyre sistemeve nuk është e mirë, ku ka edhe reduktime të gjata të ujit. Në gjendje më të dobët janë sistemet e ujësjellësit të fshatit: Kijevë, Dragobil, Millanoviç, Astazub, Pagarushë dhe Temeqinë.

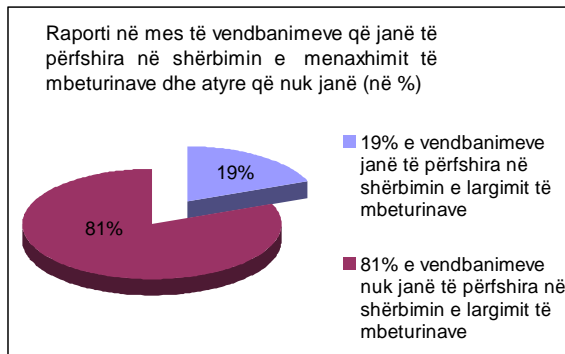
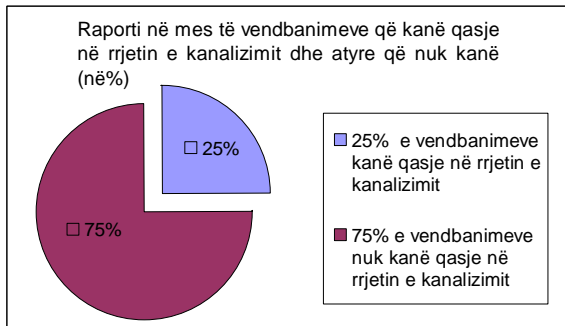


**Në ujësjellës kanë qasje 50% e vendbanimeve apo rreth 46% e popullsisë së komunës.**



► Vendbanimet me shërbime të ujësjellësit, kanalizimit dhe mbledhjes së mbeturinave

**Në rrjetin e kanalizimit kanë qasje 25% të vendbanimeve apo rreth 20% e popullsisë së komunës.**



**Mbeturinat:** Për menaxhimin e mbeturinave në komunën e Malishevës kujdeset NjP “Lumi”, si njësi punuese e Ndërmarrjes Regjionale të Mbeturinave në Prizren. Ajo bën grumbullimin e mbeturinave dhe transportin e tyre në deponinë e përcaktuar për këtë qëllim. Nga shërbimi i grumbullimit dhe largimit të mbeturinave janë të përfshira vetëm 8 vendbanime (19% të vendbanimeve të komunës).

## ► Rekomandim

Zgjerimi i rrjetit të ujësjellësit publik dhe qasja më e madhe e popullatës në të, e sidomos në pjesët e komunës që kanë potenciale të zhvillimit (ekonomik, bujqësor, turistik, social, kulturor, shëndetësor e arsimor), të cilat do të ndihmoheshin për zhvillim të mëtutjeshëm me qëllim të përmirësimit të kushteve dhe kualitetit të jetës;

Zgjerimi i rrjetit të kanalizimit, qasja më e madhe e popullatës në të, dhe ndërtimi i impiantit për pastrimin e ujërave të zeza;

Duke u bazuar në të dhënat që thonë se në Kosovë prodhohet rreth 1.2 kg mbeturina në ditë për kokë banori, dhe në anën tjetër duke e marrë parasysh shkallën e shtrirjes së këtij shërbimi në komunën e Malishevës dhe numrin e popullatës të përfshirë nga ky shërbim, mbetet nevojë që shërbimi i largimit të mbeturinave të zgjerohet dhe nga ai të përfshihet e tërë popullata.

## Energjetika (furnizimi me rrymë)

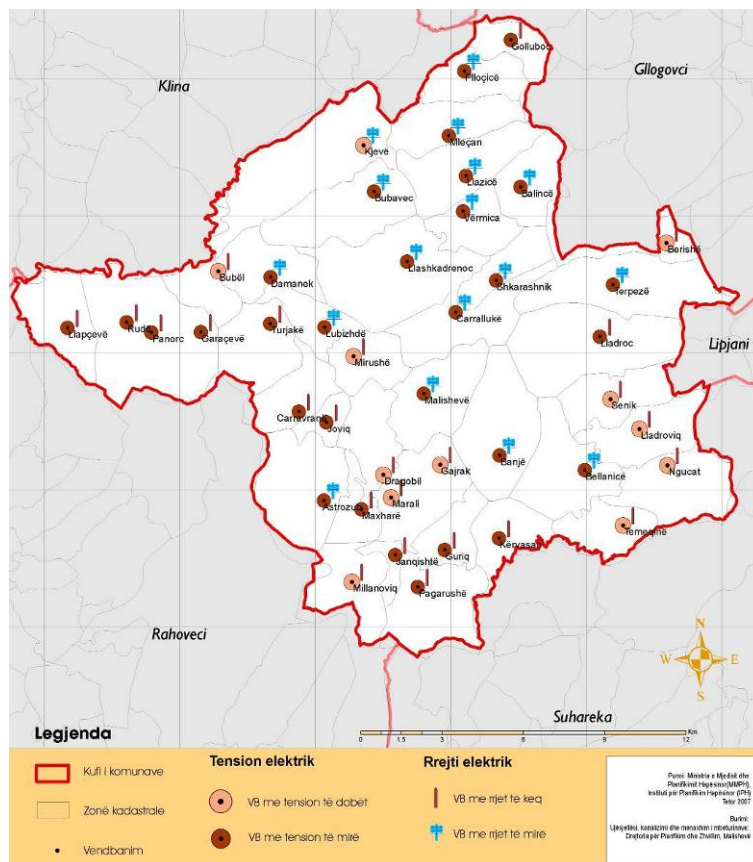
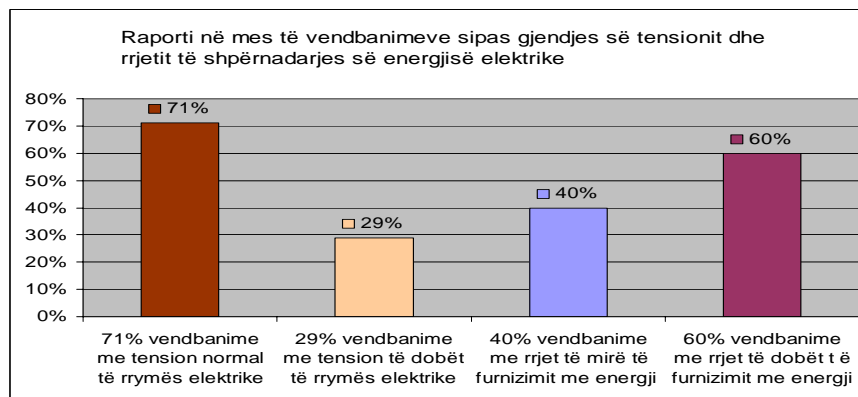
Aktualisht, komuna e Malishevës, me rrymë elektrike furnizohet nga sistemi i përbashkët distributiv i komunave fqinje: Gjakovë, Rahovec dhe Therandë. Kjo mënyrë e furnizimit me rrymë është tepër e mbingarkuar, me çka edhe vërehen ndërprerjet e shpeshta frekvente të rrymës, dhe është vërejtur se situata është më e keqe se në regjionet tjera të Kosovës.

Në komunë funksionon rrjeti i distribuimit me dy nivele: Rrjeti 10 kV, dhe Rrjeti 0.4 kV. Rrjeti elektrik përbëhet prej njëqind e një trafostacioneve të tipit shtyllë (konstrukcion metalik), dhe shtatë (7) trafostacione të tipit Blinde (MBTS). Gjatësia e rrjetit të përgjithshëm elektrik është 262 km, dhe atë: 84 km rrjet ajror të nivelit të tensionit 10 kV, 10 km rrjet nëntokësor të nivelit të tensionit 10 kV dhe 148 km rrjet ajror të nivelit të tensionit 0.4 kV (400 V).

Ekziston vetëm 1 km ndriçim i lartë publik, në qendër të Malishevës, dhe 0.5 km ndriçim i ulët në parkun e qytezës. Problemet që e rëndojnë sektorin e energjetikës janë:

- Furnizimi me energji me nivelin e tensionit 35 kV nga Gjakova.
- Kapacitetet furnizuese ekzistuese nga Malisheva që janë 12 kV energji, e që duhet të jenë mbi 22 kV energji.
- Largpërçuesit 10 KV, të stërvjetëruar dhe me kualitet të dobët të furnizimit.
- Mungesa e trafostacioneve të nevojshme nëpër fshatra.
- Dëmtimi i rrjetit shpërndarës të tensionit të ulët nëpër fshatra.

*Për momentin në komunë janë të evidentuar afër 6738 konsumatorë, prej të cilëve 5858 konsumatorë u takojnë amvisërive/ekonomive familjare, ndërkaq 880 konsumatorë janë biznese të madhësive të ndryshme dhe institucione publike.*



► Tensioni dhe rrjeti i energjisë elektrike

**Telekomunikimi (telefonia fikse dhe mobile)**

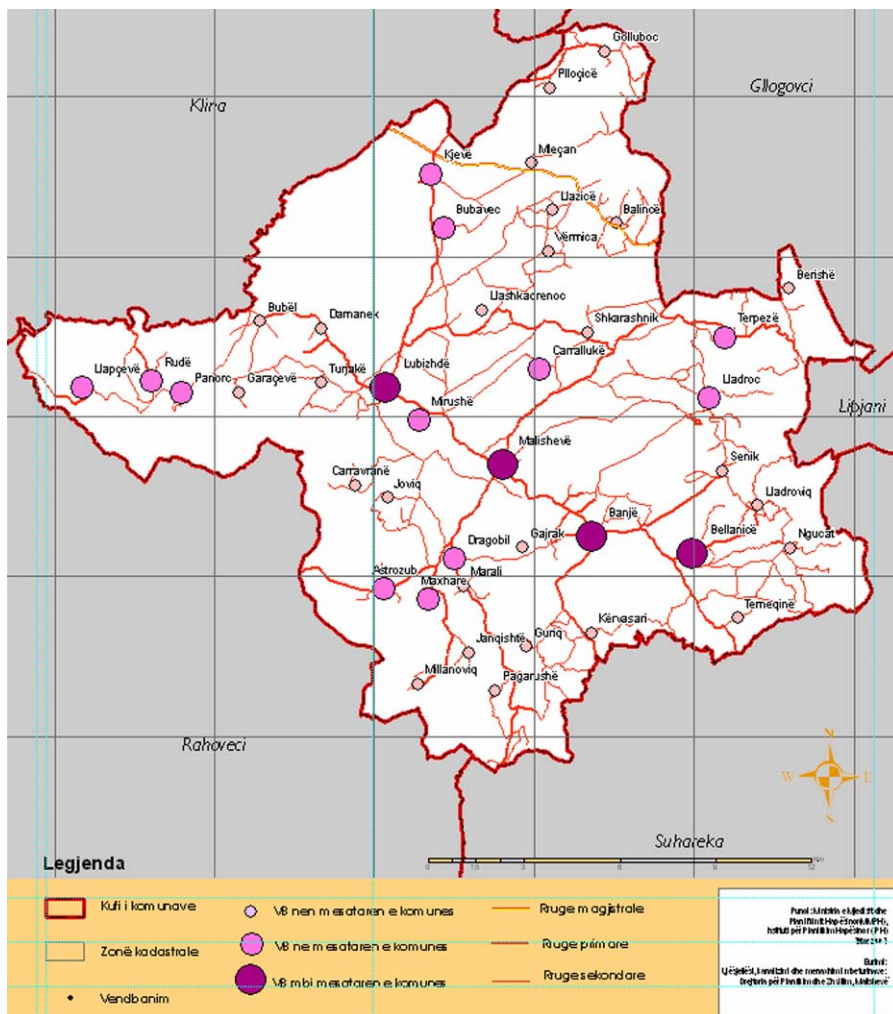
Në këtë komunë ekziston shërbimi postar si njësi punuese e PTK. Kjo njësi vepron edhe në dy fshatrat më të mëdha të komunës, Banjë dhe Kijevë duke ofruar shërbime postare, ndërsa në Malishevë edhe të telefonisë. Kjo njësi ka të organizuar shërbimin e telefonisë fikse dhe faksin në institucione të caktuara si: Kuvend Komunal, gjykatë dhe polici. Gjendje e njëjtë është edhe tek komuniteti i biznesit. Gjendjen në komunikim deri diku e lehtëson rrjeti i telefonisë mobile “Vala 900”.

**► Rekomandim**

Furnizimi i baraspeshuar me energji elektrike i të gjitha zonave të komunës dhe përmirësimi i rrjetit të shpërndarjes në mënyrë që mos të mbeten vendbanime me tension të dobët të rrymës elektrike (shih hartën);  
Shtirja e rrjetit të telefonisë fikse dhe mobile në vendbanimet tjera të komunës;

**Zonimi i territorit sipas nivelit të përgjithshëm të zhvillimit të infrastrukturës**

Nga harta e më poshtme shihet se zhvillimi i përgjithshëm i infrastrukturës në komunën e Malishevës është i ultë, ku rreth 62% e vendbanimeve gjenden nën mesataren e zhvillimit të komunës, 29% e vendbanimeve gjenden në mesataren komunale, kurse 9% (4 vendbanime) gjenden mbi mesataren komunale.



► Zonimi i territorit sipas nivelit të zhvillimit të infrastrukturës



**Projektet prioritare të infrastrukturës në komunën e Malishevës**

**Prioritetet e infrastrukturës për vitet që vijnë:**

Rregullimi i trotuarit në fshatin Bajë, 2.5 km

Asfaltimi i rrugës për Lagjen e Re në Malishevë, 1 km

Kanalizimi i qytezës + Gropa septike (Vazhdim i projektit)

Asfaltimi i rrugës (faza e dytë), Tërpezë e Ulët - Tërpezë-Zogaj-Kleçkë, 9 km

Rruga tranzite (unaza) nëpër Malishevë, 4 km

Asfaltimi i rrugës: Dragobil-Maxharrë-Janqisht-Shkozë, 5 km

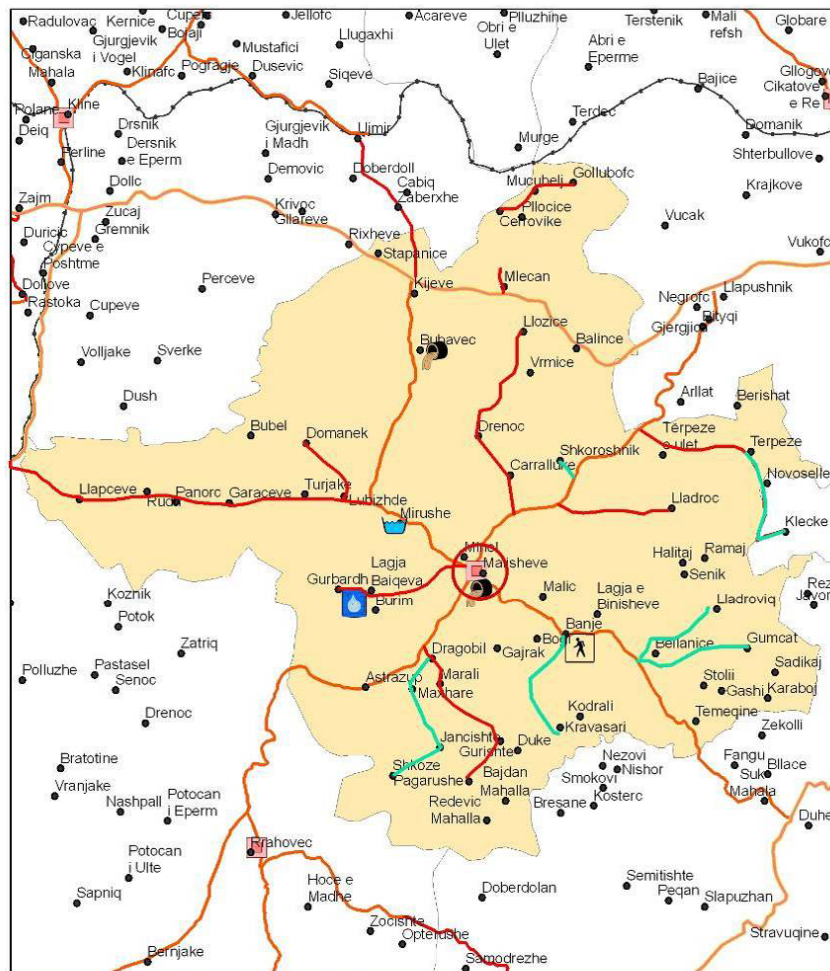
Asfaltimi i rrugës: Bajë-Kravasari, 4 km,

Asfaltimi i rrugës: Bellanicë-Ngucat, 4 km,

Asfaltimi i rrugës: Bellanicë-Bardhë, 3.5 km,

Asfaltimi i rrugës: Carallukë-Shkarashnik-Drenoc, 9 km,

Në hartën e mëposhtme janë paraqitur projektet prioritare të infrastrukturës teknike në komunën e Malishevës (asfaltimi i rrugëve, trotuareve, rregullimi i rrjetit të ujësjellësit dhe kanalizimit).

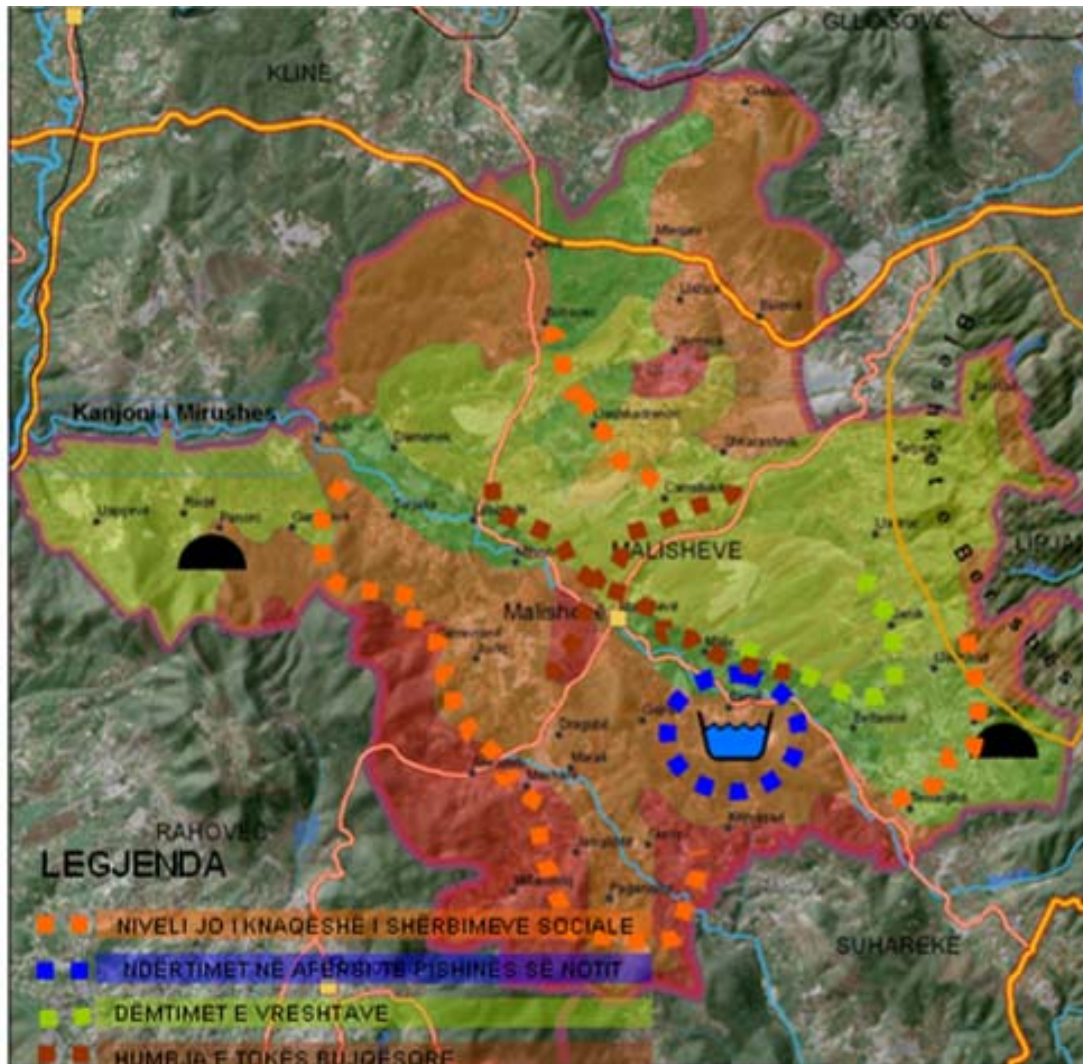


► Projektet e infrastrukturës

## Rajonalizimi i problemeve

Në këtë territor jetojnë rreth 64.000 banorë të shpërndarë nëpër vendbanime. Pas analizës së dymbëdhjetë çështjeve aktuale, shihet se ekzistojnë dallime në shkallën e zhvillimit në mes të vendbanimeve (zonave) të kësaj komune. Duke filluar nga çështja e parë e trajtuar e deri te ajo e fundit, vërehet qartë ndikimi i rrugës rajonale Prishtinë – Malishevë – Rahovec.

*Korridori rrugor Prishtinë – Malishevë – Rahovec, paraqitet si rajoni më i zhvilluar, i cili me të gjitha çështjet e trajtuara qëndron mbi mesataren e komunës.*



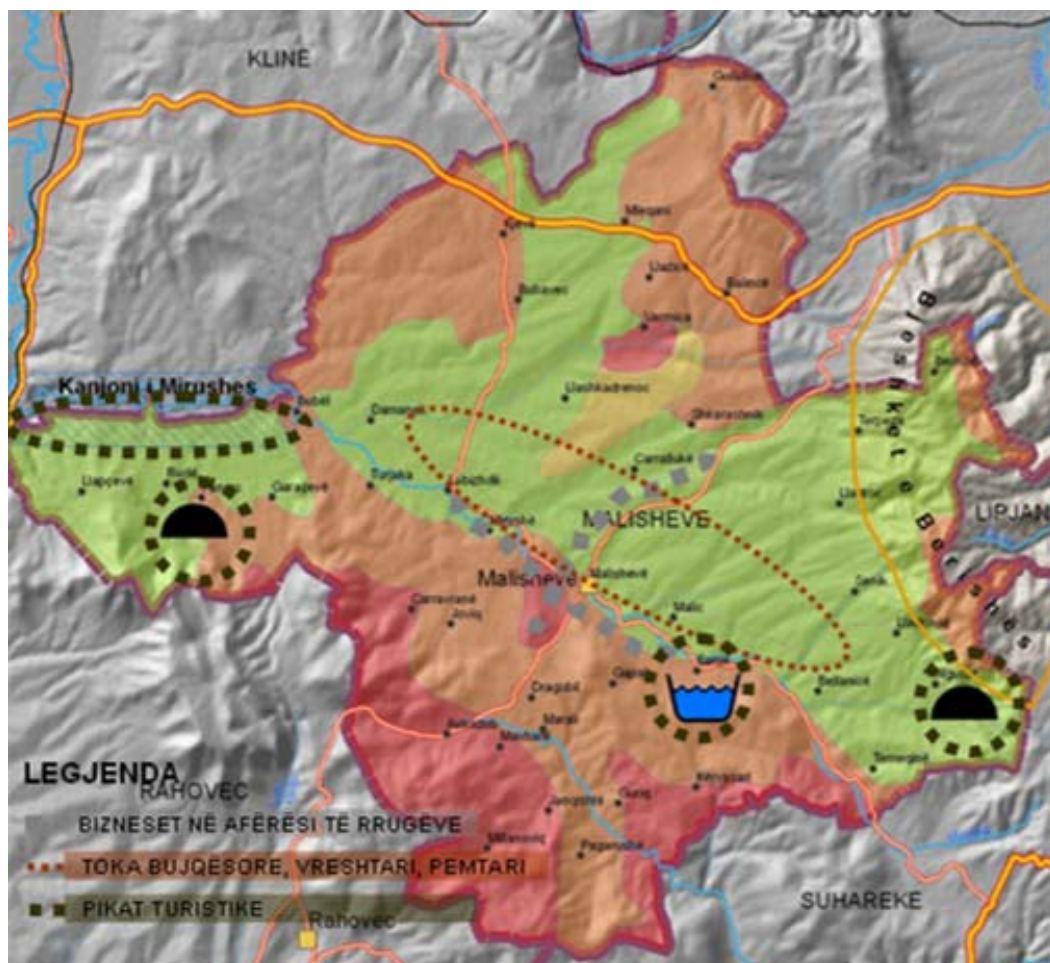
### ► Problemet në hapësirën e komunës

Analiza e të dhënave tregon se, papunësia është njëri ndër problemet më të mëdha në këtë komunë që është edhe njëri prej shkaktarëve kryesor të varfërisë. Me këtë dallohen sidomos disa zona rurale si: Kijev, Lladroviq, Bubavec etj. Me kapacitete më të ulëta arsimore dhe shëndetësore dallohen po ashtu zonat rurale si: Berishë, Caralluka 2, Panorci, Dragobil etj. Turizmi edhe përkundër mundësive paraqitet me shkallë mesatare të zhvillimit. Vendet turistike e që janë me rëndësi të madhe në këtë komunë do veçohen Pishina e notit në Banje e cila është e njohur për shërimin e disa sëmundjeve të Lëkurës, Ujëvarat e Mirushës, Shpella e Panorci etj. Ndërsa sa i përket trashëgimisë kulturore – historike kemi disa monumente të cilat kanë vlera të lashta historike siç janë Urat, Tyrbet, etj, të cilat vizitohen nga turistët në masë të madhe. Mjedisi në komunën e Malishevës në raport me komunat tjera nuk ka ndotje të madhe e që vlen të theksohet, të vetmet ndotje në këtë anë na paraqiten nga Veturat, Gurthyesit, rrjeti i

kanalizimeve me theks në zona rurale, mbeturinat të hedhura vend e pa vend etj. Një numër i konsiderueshëm i vendbanimeve përfshihet nga vërshimet e Lumit Mirusha, Bubël etj. Sipërfaqet e rrezikuara shtrihen nga të dy anët e lumit. Po ashtu erozioni është dukuri natyrore e pranishme në territorin e komunës së Malishevës. Në këtë komunë kemi të zhvilluar bizneset e vogla dhe të mesme, por nuk kemi ndonjë fabrikë që vlen të theksohet. Rreth 40 % e territorit është tokë bujqësore. Infrastruktura teknike në këtë komunë ka shtrirje hapësinore në tërë territorin. Sa i përket infrastrukturës rrugore, në këtë territor kalojnë rrugë të rëndësishme siç është rruga magjistrale Prishtinë – Malishevë – Rahovec, etj. Në zonat kodrinore – malore, infrastruktura rrugore është më pak e zhvilluar. Gjithashtu shërbimet publike në këto zona janë në nivel më të ultë. Si pasojë e gjithë kësaj ndodhë migrimi i popullsisë nga zonat rurale drejt zonës urbane e cila është më atraktive për banorët e atyre anëve. Ky migrim shkakton një mbingarkesë të zonës urbane me popullsi dhe një shfrytëzim joracional të hapësirës. Ndërtimet e shumta të cilat në shumicën e rasteve nuk janë sipas planeve kanë shkaktuar humbjen e një pjese të madhe të tokës kualitative bujqësore. Ky fakt shtrton nevojën që sa më parë të fillojë kontrolli serioz në veprimtarinë e ndërtimit dhe të mos lejohet ndërtime pa leje. Natyrisht kjo duhet të përcillet me hartimin e planeve komunale, urbane dhe rregullative në të cilët duhet të mbështetet ndërtimi.

### Bartësit dhe potencialet e zhvillimit

*Bartësit kryesor të zhvillimit në Komunën e Malishevës sot, janë toka bujqësore, vendet turistike (Pishina e notit ne Banje, Shpellat, Ujëvarat, Rrugët rajonale dhe Magjistrale, Pyjet) dhe bizneset private.*



► Bartësit e zhvillimit

**Përmbledhja e rekomandimeve****Varfëria e lartë dhe në rritje**

Posaçërisht në zonat kodrinore - malore,

- Sigurimi social - bashkëpunimi me nivelin qendror në kuptimin e të marrit si prioritet,
- Ofrimi i shërbimeve arsimore (sidomos në zona rurale)
- Hapja e vendeve të reja të punës – bashkëpunimi me nivelin qendror në kuptimin e të marrit si prioritet ndihmën për NVM;
- Përsheptimi i procesit të privatizimit - bashkëpunimi me nivelin qendror në kuptimin e të marrit si prioritet.

**Shërbimet e ulëta shëndetësore dhe arsimore**

- Zgjerimi apo ndërtimi i objekteve të reja shkollore në vendbanimet (Terpezë, Guriq, Mleqan, Vermicë,) etj.
- Investime në përmirësim fizik të objekteve shkollore (kanalizim, ujësjellës, rregullim të oborreve, fushave sportit, laboratorë, kabinete, punëtori);
- Organizimi i transportit për nxënës që udhëtojnë gjatë (Berishë, Kijevë, Carallukë, Llazicë, Terpezë, Lladroc, Temeqinë, Damanek, Llashkadrenoc, Bubavec dhe Panorcë)
- Përmirësimi i kushteve në objektet shëndetësore përmes infrastrukturës fizike ashtu edhe në mjete të punës.
- Rregullimi i transportit publik për vendbanimet me qasje të vështirësuar në shërbimet shëndetësore (Carallukë, Llazicë, Dragobil, Llapqevë e poashtu edhe në Qendrat e Mjekësisë Familjare në Drenoc, Pagarushë,)

**Degradimi i trashëgimisë natyrore dhe kulturore**

- Bashkëpunimi i drejtorive komunale për kulturë me Institutet për mbrojtjen e monumenteve kulturore, MKRS-Departamentin e kulturës/ dhe me MMPH-Institutin për planifikim hapësinor.
- Ngritja e vetëdijes së popullatës për rëndësinë e trashëgimisë kulturore;
- Katalogimi i monumenteve të trashëgimisë kulturore historike të komunës
- Shenjëzimi i monumenteve që kanë status të mbrojtjes dhe i monumenteve tjera të rëndësishme për komunën

**Banimi**

- Krijimi i bazës së të dhënave për zonat banimore,
- Hartimi sa më i shpejtë i PZHK,
- Promovimi i politikave në favor të vendbanimeve të koncentruar duke pasur për synim mbrojtjen e tokës kualitative bujqësore,
- Sigurimi i banimit social për të pastrehët,
- Krijimi i zonave të dedikuara për sport dhe rekreacion për secilin vendbanim,
- Krijimi i zonave të dedikuara për parking të automjeteve për vendbanimet urbane

**Humbja e tokës bujqësore**

- Zhvillimi i politikave në favor të ruajtjes së tokës bujqësore, si resurs shumë i rëndësishëm për komunën e Malishevës;
- Përcaktimi i zonave të cilat do të përdoren vetëm për kultivimin e kulturave bujqësore;
- Parashikimet për zhvillim të qytetit në toka të kat. të ulëta duke i ruajtur ato të kategorive II, III si dhe tokat nën ujë, përderisa kat.V-VIII në sipërfaqet kodrinore të shfrytëzohen për pyllëzim apo kullosa (> 15% propozohen për kullosa dhe pyje,

**Zonat e rrezikuara nga vërshimet dhe erozioni:**

- Kufizimi i shfrytëzimit të tokës në fusha lumore të lumenjve kryesor me kullosa të përhershme ose me pyje;
- Erozioni duhet të kufizohet me brigjet e lumenjve kryesor me mbjellje të drunjve që do ta mbulonin sipërfaqen prej 10 m nga largësia e lumit,
- Pastrimi i shtratit të lumit nga mbeturinat e ngurta, eliminimi i pengesave natyrore, mirëmbajtja dhe ndërtimi i argjinaturave (sipas nevojës)
- Përcaktimi i kriterëve profesionale për shfrytëzimin e inerteve si dhe ndalimi i shfrytëzuesve ilegal.

- *Krijimi i zonave të gjelbra (mbjellje e drunjve) 10m nga lumi*
- *Meliorimi i pyjeve (rreth 40 ha urgjent parashihen për zonat e caktuara në hartë)*
- *Ndërtimi i brezave mbrojtës në shpatet e rrëpishme;*
- *Parandalimi i prerjes ilegale të pyjeve etj.;*

**Shkalla e lartë e ndotjes dhe degradimi i mjedisit;**

- *Shfrytëzimi racional i resurseve natyrore mbitokësore dhe nëntokësore;*
- *Ripyllëzimi i sipërfaqeve të zhveshura;*
- *Përmirësimi i fondit pyjor në mënyrë që të rritet kapaciteti i masës drunore për nevojat e industrisë së drurit;*
- *Organizimi lokal rreth mbrojtjes së pyjeve në përgjithësi;*

**Vendbanimet, shërbimet dhe infrastruktura**

- *Lidhja me rrugë të asfaltuara midis vendbanimeve dhe me qendrën komunale;*
- *Asfaltimi i rrugës Pagarushë-Dobërdelan-Suharekë(bashkëpunim dy komuna dhe MTPT);*
- *Organizimi i transportit publik midis vendbanimeve dhe me qendrën komunale;*
- *Zgjerimi i rrjetit të ujësjellësit dhe kanalizimit publik dhe qasja më e madhe e popullatës në të;*
- *Ndërtimi i impiantit për pastrimin e ujërave të zeza;*
- *Organizimi i shërbimit të largimit të mbeturinave për tërë komunën e Malishevës;*
- *Përmirësimi i rrjetit të shpërndarjes së energjisë elektrike në mënyrë që mos të mbeten vendbanime me tension të dobët të rrymës elektrike;*
- *Shtrirja e rrjetit të telefonisë fikse dhe mobile në vendbanimet tjera të komunës;*

## Përfundim

Me që bazë e analizës për komunën e Malishevës ishin 12 çështjet e identifikuara dhe të formuluar sipas PHK, po të njëjta rezultojnë me disa rekomandime orientuese të cilat si të përmbledhura vijojnë si më poshtë. Në fund po të njëjtat do të duhej të zërtheheshin në politika dhe projekte konkrete të cilat do të ndihmonin në arritjen e qëllimeve dhe objektivave specifike për zhvillimin e Komunës së Malishevës. Kryesisht ato do të duhej të kategorizoheshin më pastaj në detyra dhe politika të cilat varen kryesisht nga niveli qendror dhe ato të cilat drejtpërsëdrejti do të mund të zbatoheshin në nivel lokal. Këto rekomandime paraqesin një listë të përafërt të cilat do të mund të orientonin komunën gjatë hartimit të PZHK, dhe PZHU.

Ky projekt u realizua nga IPH në bashkëpunim me komunën, në kuadër të aktiviteteve të parapara si ndihmë profesionale komunave të Kosovës në fushën e planifikimit dhe menaxhimit të hapësirave komunale. Konsiderojmë se përmbajtja e dokumentit është bazë e mjaftueshme të cilën komuna mund ta shfrytëzojë për hartimin e planeve komunal.

## **Bashkëpunëtorët dhe përgjegjësit**

Ministria e Mjedisit dhe Planifikimit Hapësinor

**Instituti për Planifikim Hapësinor - IPH**

Drejtor në IPH -	Luan Nushi
Koordinator i Projektit -	Besim Gollopeni
Përgjegjës për çështje të caktuar -	Besim Gollopeni Hazer Dana Festa Nela Shpend Agaj Nexhmije Kamberi Mimoza Kallaba Ismail Gagica Riza Murseli Zana Mehmeti

### ***Kuvendi Komunal – Malishevë***

Përgjegjës për grumbullimin e të dhënave – *Esat Paqarizi*.

*Strukturat e ndryshme komunale (të gjitha drejtoratet e KK të Malishevës)*

## **LITERATURA**

1. Të dhëna nga Drejtoratet, komuna Malishevë ( të ndryshme, sipas viteve )
2. Punim seminarik, veçorit gjeomorfologjike të pellgut të lumit Mirusha, Ali Rrahmanaj, Prishtinë 2002
3. Të dhëna nga Agjensioni Kadastral i Kosovës ( të ndryshme, sipas viteve)
4. Vlerësimi i varfërisë në Kosovë, Dokumenti i Bankës Botërore, 2005.
5. Agjenda e zhvillimit, komuna Malishevë, prill 2002,
6. Agjenda e Zhvillimit të Komunës 2004-2006,
7. Strategjia e Zhvillimit Ekonomik Lokal e Komunës 2007-2010.