



Ministria e Mjedisit dhe Planifikimit Hapësinor
Agjencia e Kosovës për Mbrojtjen e Mjedisit

Instituti i Kosovës për Mbrojtjen e Natyrës
dhe
Instituti për Planifikim Hapësinor

LAGJJA E VJETËR E TREPÇËS

ANALIZË HAPËSINORE



Prishtine, 2015

PËRMBAJTJA

HYRJE	2
BAZA LIGJORE	2
OBJEKTIVAT	3
POZITA GJEOGRAFIKE.....	4
Gjeologjia dhe pasuritë minerale	5
Kushtet klimatike.....	6
HISTORIKU	8
PËRSHKRIMI I VLERAVE NATYRORE	9
BIODIVERSITETI	10
Flora dhe vegjetacioni	10
Fauna	11
TRASHEGIMIA KULTURORE-HISTORIKE.....	12
Foto 15 dhe 16. Objekti i hotelit	13
REKREACIONI DHE TURIZMI	17
MENAXHIMI DHE ADMINISTRIMI ME ZONËN.....	17
NDIKIMET NEGATIVE NË ZONË	18
REKOMANDIMET.....	18
Hartues i analizës hapësinore	19
LITERATURA.....	20

HYRJE

Propozimi për marrjen nën mbrojtje të Lagjes së Vjetër të Trepçës është bazuar në vlerat natyrore, kulturo-historike, edukativo-arsimore dhe turistike. Të dhënat e prezantuara në këtë arsyeshmëri profesionale janë mbledhur gjatë vizitave në terren nga Instituti i Kosovës për Mbrojtjen e Natyrës dhe Instituti i Planifikimit Hapësinor.

Rëndësia e marrjes nën mbrojtje ligjore të Lagjes së Vjetër të Trepçës në kategorinë e "Peizazhit të Mbrojtur" qëndron në mbrojtjen e ekosistemeve floristike dhe faunistike, peizazhore, kulturohistorike, arkitektonike, rigjenerimin e vlerave natyrore dhe kulturore, aktiviteteve që lidhen me mbrojtjen e mjedisit por edhe me zhvillimin e qëndrueshëm turistik dhe kulturor.

Mbrojtja ligjore e këtyre vlerave do të ishte mbështetje e fuqishme për zhvillimin e turizmit duke shtuar edhe numrin e objekteve në dispozicion të vizitorëve nga vetëm një që është për momentin respektivisht Muzeu i Kristaleve.

Mënyra e mbrojtjes, rregullimit dhe shfrytëzimit të peizazhit të mbrojtur, rregullohet me Planin Menaxhues të zonës. Me këtë plan përcaktohen, mbrojtja e vlerave peizazhore, konservimi i trashëgimisë kulturore dhe kahjet e zhvillimit të aktiviteteve rekreative dhe turistike të zonës.

BAZA LIGJORE

Baza juridike për shpalljen e Lagjes së vjetër të Trepçës, zonë e mbrojtur qëndron në Ligjin për Mbrojtjen e Natyrës 03/L-233 ku thuhet: "Peizazhi i mbrojtur është zonë natyrore ose artificiale me vlerë të madhe peizazhore dhe larmi biologjike ose me vlerë kulturo-historike, ose peizazh me veqori të ruajtura unike karakteristike për zonën e caktuar i dedikuar për pushim dhe rekreacion".

Propozimi i aktit për shpallje mbështetet në propozimin profesional të hartuar nga Instituti i Kosovës për Mbrojtjen e Natyrës, me të cilin përcaktohen vlerat e zonës, e cila propozohet të mbrohet, mënyra e administrimit me zonën si dhe në propozimin e organit i cili e nxjerr aktin për shpallje për sigurimin e mjeteve për administrim me zonën e mbrojtur.

Në planifikimin e rregullimit të hapësirës si dhe në planifikimin e shfrytëzimit të mirave të natyrës duhet të sigurohet ruajtja e veçorive karakteristike të peizazheve si dhe mirëmbajtja e vlerave biologjike, gjeologjike dhe kulturore-historike, të cilat e përcaktojnë rëndësinë dhe përjetimin estetik të tij.

Argument tjetër me rëndësi është Plani Zhvillimor i Komunës së Mitrovicës, përmes të cilit e tërë hapësira e përkufizuar si Rajoni Kodrinor i Shalës, propozohet të trajtohet si zonë e mbrojtur e natyrës (sipas dokumentit Park Natyre). Ky veprim në mënyrë direkte do të ndikojë në ngritjen e rëndësisë dhe kualitetit të hapësirës të vet Lagjes së Vjetër të Trepçës, e cila paraqitet si urë lidhëse në mes qytetit të Mitrovicës me Rajonin e Shalës.

OBJEKTIVAT

Zona e Lagjes së Vjetër të Trepçës deri tash nuk ka qenë e mbrojtur si vlerë e trashëgimisë natyrore dhe kulturore edhe pse posedon vlera dhe karakteristika të veçanta natyrore dhe kulturore.

Objektivat e synuara nga shpallja e Lagjes së Vjetër të Trepçës Peizazh i Mbrojtur janë:

- Mbrojtja dhe revitalizimi i ekosistemeve të dëmtuara dhe trashëgimisë kulturore, diversitetit biologjik, menaxhimi i qëndrueshëm;
- Shfrytëzimi racional i vlerave natyrore përmes mbikëqyrjes dhe kontrollit të zonës për të ndaluar degradimin e mëtejshëm të sajë,
- Ndërmarrja e veprimtarive të përshtatshme të ruajtjes dhe menaxhimit, me qëllim të rivendosjes së kushteve ekologjike në ekosistemet dhe habitatet e degraduar për rreth,
- Mundësimi i punëve kërkimore-shkencore, arsimore, kulturore, edukative, turistike dhe punëve të tjera profesionale në pajtim me konceptet bashkëkohore në zhvillimin e kësaj zone me synim ruajtjen e natyrës dhe zhvillimit ekonomik të zonë,
- Realizimi i qëllimeve të përgjithshme të zhvillimit ekonomik dhe kulturor, etj.,
- Shpalljen e Lagjes së Vjetër të Trepçës në një zonë të mbrojtur, në të cilën më pas Komuna e Mitrovicës, Qeveria e Republikës së Kosovës dhe donatorët tjerë, do të mundësonin investimet dhe në këtë mënyrë kjo Lagje do të kthehej në qendër të rëndësishëm të trashëgimisë natyrore, kulturore, edukativo-arsimore dhe turistike.

POZITA GJEOGRAFIKE

Lagjja e Vjetër e Trepçës e cila gjendet në afërsi të minierës së Trepçës- Stan Tregut, shtrihet në pjesën veri-lindore të Mitrovicës, 8 km larg nga qyteti dhe paraqet vendbanimin e parë ku filluan hulumtimet dhe shfrytëzimi i xeheve të Trepçës.

Ndodhet në zonën me rezerva më të mëdha të plumbit, zinkut, argjendit etj., ku në hapësirën nga Stan Tërgu deri në fshatin Gumnisht, në fillimet e hulumtimit të këtij terreni (1926), kompanitë angleze kanë numëruar afër 10.000 punishte në formë pusesh (bunarësh) të ashtuquajtura "ping", nga të cilat disa datojnë që nga kohërat romake dhe mesjeta.

Lagjja gjendet në afërsi të minierës së Trepçës - në Stan Tërg e cila njëherit është edhe miniera më e madhe me rezerva të plumbit dhe zinkut. Kjo lagje ka shërbyer si një qendër e vogël e regjionit të Shalës së Bajgores për shumë vite me radhë më statut të Komunës.

Tani lagjja është lënë pas dore dhe ka mbetur pothuajse në mëshirën e kohës, ku disa nga objektet janë duke u shfrytëzuar për banim nga banorë të fshatrave rreth të largëta të kësaj zone.

Të gjitha objektet e kanë një pamje të viteve të 30'ta që e bënë këtë hapësirë (lagje) të një rëndësie të veçantë për nga aspekti i arkitekturës.

Pozicionimi i Lagjes së Vjetër të Trepçës është në afërsi të rrugës kryesore që lidhë fshatra të shumta të kësaj zone. Sipërfaqja e propozuar për mbrojtje ligjore është 60 ha¹.

¹ Kjo sipërfaqe mund të ndryshohet varësisht nga planet zhvillimore Komunale.

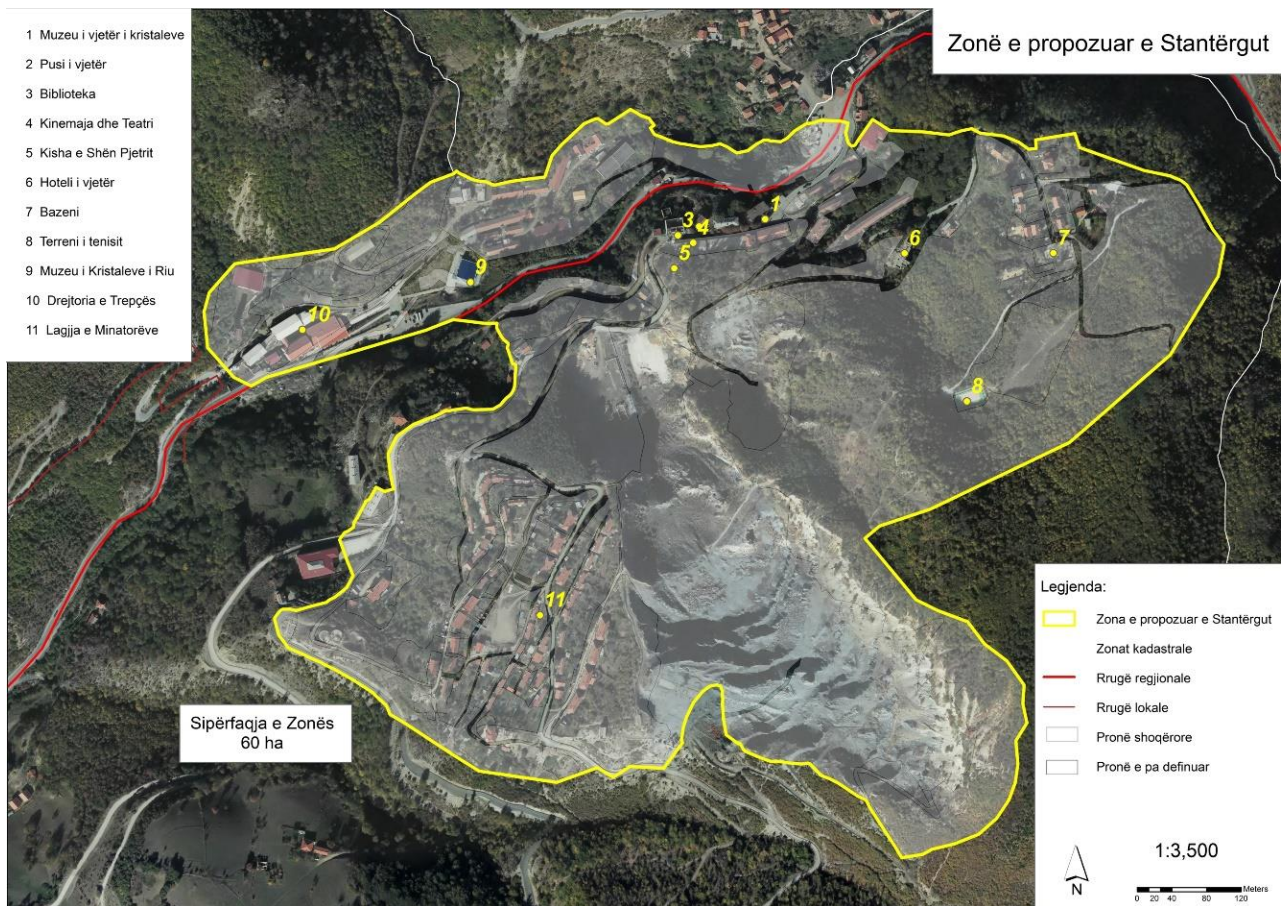


Fig. 1. Harta e Lagjes së Vjetër të Trepçës

Gjeologjia dhe pasuritë minerale

Hapësira e Shalës së Bajgorës është e begatshme me rezerva të pasurive natyrore, të cilat deri në ditët e sotme kanë qenë të shfrytëzuara me intenzitet të ndryshëm, në varësi të rrethanave ekonomike dhe politike në të cilat kalonte Kosova në përgjithësi.

Në ndërtimin gjeologjik dhe tektonik të këtij territori, karakteristikë themelore është prezenca e shkëmbinjëve të vjetërsisë së paleozoikut, mezozoikut dhe kenozoikut. Ndërtimi i komplikuar gjeologjik ka kushtëzuar paraqitjen e vendburimeve të pasura minerale metalike, prej të cilave veçohen xehe të plumbit, zinkut, manganit, arit, argjentit, kadmiumit, bismutit etj.

Vlerësohet se afër 50% e rezervave minerale dhe mbi 60% e rezervave të plumbit dhe zinkut të Kosovës janë koncentruar në zonën e Stan Tërgut dhe vendbanimeve për rreth.

Zonat më të njohura me xehe të plumbit dhe zinkut ndodhen në pjesën lindore të Mitrovicës që janë: fusha xeherore e Trepçës, e cila karakterizohet me disa vendburime të mëdha siq janë: Stan Tërgu, Zijaqa, Melenica dhe Mazhiqi, me rezerva të cilat vlerësohen në 25.9 milion ton.

Me shfrytëzim vjetor prej 650.000 t xehe, koha e shfrytëzimit të këtyre resurseve do të ishte afër 50 vjet (mesatarja vjetore e prodhimit deri në fund të viteve të '80).

Me zhvillimin dhe përparimin e teknologjisë, mbetjet (mbeturinat) minerale mund të konsiderohen si pasuri natyrore që përmbajnë sasi të konsiderueshme të: piritit, pirotinës, aliboniteve si dhe të hekurit, të cilat mund të shfrytëzohen si minerale sekondare.

Zhvillimi i deritanishëm i zonës, me gjithë pasuritë e mëdha dhe rezultatet e arritura, nuk është i kënaqshëm, sepse zhvillimi ishte orientuar kryesisht në degët nxjerrëse e jo përpunuese të cilat krijojnë mirëqenie dhe numër më të madh të vendeve të punës.

Kushtet klimatike

Në varësi nga pozita gjeografike, relievi dhe lartësia mbidetare e terrenit, regjioni ndikohet nga klima mesatare kontinentale në pjesën e ulët dhe klima alpine-malore me një zonë kaluese në mes tyre.

Klima mesatare kontinentale përfshinë viset e ulëta me lartësi mbidetare 500-700m. Karakterizohet me vera të nxehta (me temperaturë mesatare rreth 19.30 C), dimra relativisht të ftohtë (me temperatura mesatare 0,37 0 C) dhe përafërsisht shpërndarje të barabartë të reshjeve gjatë vitit. Temperatura mesatare e muajt më të nxehtë është nën 220 C kurse muajt më të ftohtë - 3°C.

Në viset e larta malore të Shalës së Bajgores (Kopaonikut), Rogoznës, Moknës, etj. mbizotëron klima alpine- malore e cila karakterizohet me vera të freskëta, me temperaturë mesatare të muajt më të nxehtë nën 150 C dhe dimra të ftohtë, me temperaturë mesatare të muajt më të ftohtë nën -30 C. Zona kalimtare me lartësi mbidetare 700-1000m, karakterizohet me klimë subalpine e cila ka karakteristika kalimtare.

Temperatura e ajrit - temperaturat mesatare mujore gjatë gjithë vitit me përjashtim të janarit janë pozitive. Temperatura mesatare vjetore e ajrit është 10.20 C. Temperaturat më të larta janë në korrik 19.50 C, kurse më të ulëtat në janar -0.3°C. Temperatura absolute maksimale arrin deri në 39.20 C (22.07.1939), kurse absolutja minimale prej -26.00 C (03.01.1940)²². Mesatarja e ditëve me ngrica në vit është 97.7 ditë nën 00 C, kurse mesatarja e ditëve me temperaturë mbi 250 C është 82 ditë. Mesatarja e ditëve me temperaturë tropikale mbi 25°C është 81.9 ditë, kurse mbi 300C është 20.7 ditë.

Tabela 1. Regjimi termik i ajrit në Mitrovicë

Stac.	l.m	J	SH	M	P	M	Q	K	G	SH	T	N	DH	Vje.
Mitrov.	510	-0.3	1.64	5.18	9.9	14.7	18.2	20.0	20.0	15.7	10.5	5.4	1.4	10.2

Lagështia e ajrit - mesatarja e lagështisë relative të ajrit në Mitrovicë është 77.2%. Niveli më i lartë i lagështisë është në dhjetor 87.2% dhe nëntor 85.1%, kurse më i ulët në gusht 68.1% dhe korrik 69.7%. Lagështia relative e ajrit qëndron në raport të kundërt me temperaturën e ajrit. Më e ulët në periudhën me temperatura më të larta dhe më e lartë në periudhën me temperatura të ulëta.

Tabela 2. Lëvizja vjetore e lagështisë së ajrit dhe vranësirave në Mitrovicë në %

	J	SH	M	P	M	Q	K	G	SH	T	N	DH	vj	P.V
L.ajrit	83.5	82.4	79.9	71.2	72.5	72.8	69.7	68.1	74.9	78.8	85.1	87.2	77.2	71.5
Vransira	70	65	60	56	54	50	37	33	39	51	65	74	55	45

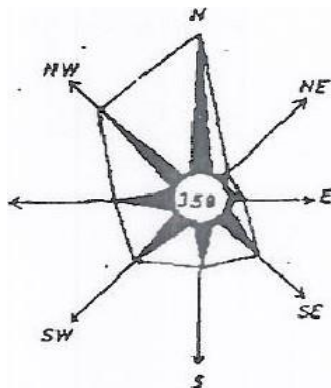
Vransirat- përputhen me lëkundjet e lagështisë së ajrit, kurse kanë gati raport të kundërt të lëvizjes me temperaturën e ajrit gjatë vitit. Vranësira më të rëndësishme ka në dhjetor (74 %) dhe në janar (70%), kurse më së paku ka në gusht (33%).

Mitrovica brenda vitit ka mesatarisht 2156 orë diell ose 5.9 orë/ditë. Me diellëzim më të lartë karakterizohet korriku me 361 orë, kurse intensiteti më i vogël diellor është në janar me 75 orë.

² Pllana R, 2004 Temperaturat, vrërsitë dhe erërat në Kosovë (1925-1940), Kontribut për njohjen e klimës së Kosovës), 40 Vjetori i Departamentit të Gjeografisë, Prishtinë, fq. 232

Reshjet – Sasia vjetore e reshjeve në Mitrovicë është 614 mm. Në periudhën vegetative bien 306 mm. Sasia më e madhe e reshjeve është në nëntor (69 mm), kurse më e ulët në mars (38 mm). Sasia maksimale e reshjeve brenda një dite është 63.8 mm e regjistruar në korrik të vitit 1967, kurse sasia maksimale brenda një muajt është 178.8 mm e regjistruar në shtator të vitit 1974. Reshjet kanë rëndësi të madhe në mjedis pasi që ato ndikojnë në pastrimin natyror të ajrit, ujit dhe tokës.

Erërat – Erërat në RV nuk janë vetëm element klimatik, por ndikojnë edhe si faktor ekologjik. Erërat dominuese në Mitrovicë janë erërat veriore (të cilat fryjnë luginës së Ibrit) me pjesëmarrje prej 161 %, pasuar nga ato veriperëndimore 126 %, jugperëndimore 80%0 etj. Përveq faktorëve regjional të qarkullimeve ajrore, ndikim të rëndësishëm në kahjen e erërave në Mitrovicë ka edhe topografia e terrenit.



Grafiku 1. Trëndafili i erërave në Mitrovicë

Drejtimi i erës ka ndikim në gjendjen ekologjike të mjedisit jetësor në Mitrovicë, pasi që objektet industriale të cilat janë ndotësit kryesorë të vendbanimeve janë të ndërtuara në drejtimin dominues të erërave, duke shkaktuar ndotje të lartë të zonës urbane.

HISTORIKU

Që në kohërat e lashta është ditur për vendburimet polimetalor të sulfureve të Pb, Th, Ag, Au në Kosovë. Këtë e kanë vërtetuar zbulimet e shumë punimeve të vjetra minerare: galeri, puse, vegla të punës që janë përdorur në kohëra të ndryshme gjatë shfrytëzimit të mineralizimeve të këtij lloji si dhe mbetjet nga shkrirja e tyre.

Për herë të parë në literaturë emri Trepça përmendet në vitin 1303 në dokumentet që ruhen në arkivin e Dubrovnikut (Republika e Kroacisë). Për zhvillimin e xehetarisë në territorin ku gjenden minierat e Trepçës dihet qysh në kohën ilire e romake, e që vazhdon deri në Mesjetë. Ndërkaq, më vonë zhvillimin më të vrullshëm xehetaria e arrin në shekullin XIII.

Hulumtimet e para gjeologjike filluan në vitin 1924, atëherë kur gjeologët anglezë filluan kërkimet gjeologjike për mineralizimet polimetalore sulfure të Pb-Zn, në suaza të fushës xeherore të Trepçës në Stantërg. Më vonë, saktësisht në vitin 1926, në Londër formohet një shoqëri aksionare e njohur me emrin Trepça Mines Limited, e cila merr me koncesion shfrytëzimin e këtij vendburimi për 50 vjet.

Me fillimin e punës në minierën e Stan Tërg-ut, është krijuar edhe e ashtuquajtura "Kolonja Angleze", që ekziston edhe sot e që përfshinte objekte të rëndësive të ndryshme. Padyshim kjo kishte një efekt në zhvillimin e zonës së Shalës së Bajgores, si në aspektin ekonomik ashtu edhe kulturor e social.



Foto 1. Punimet ne Minierë

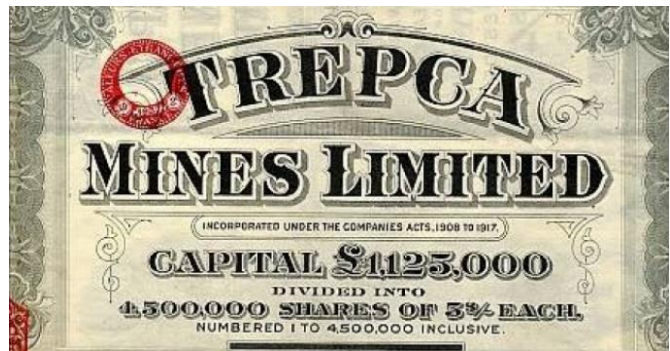


Foto 2. Logo e Sh.A. Trepça Mines Limited

PËRSHKRIMI I VLERAVE NATYRORE

Natyra e regjionit të Shalës së Bajgores përveç pasurive të mëdha natyrore karakterizohet edhe me vlera dhe potenciale të konsiderueshëm: biologjike, hidrografike, gjeomorfologjike, turistike etj.

Malet të cilat përbëjnë format kryesore të relievit i takojnë sistemit të maleve të Kopaonikut të cilat karakterizohen me ndërtim kompleks gjeologjik të përfaqësuar me të gjitha periudhat gjeologjike.

Lartësia mesatare e regjionit është 1100 m. Relievi karakterizohet nga një morfologji dinamike, sepse lumenjtë malor të cilët karakterizohen me energji të madhe kanë shkaktuar erozion të fuqishëm i cili ka formuar lugina relativisht të thella dhe kreshta malore të cilat karakterizohen me potencial të konsiderueshëm turistik. Në afërsi të kompleksit "Lagjja e Vjetër e Trepçës" ndodhet edhe Ujëvara e Melenicës e cila karakterizohet me vlera hidrologjike, gjeomorfologjike dhe turistike.

Mihja sipërfaqësore - dalja sipërfaqësore e mineralizimit polimetalor ka vlera të mëdha historike në fushën e gjeologjisë dhe mineraleve të dobishme. Rëndësia e konservimit qëndron në vlerat edukativo-arsimore dhe turistike.



Foto 3. Mihja sipërfaqësore e Trepçës

BIODIVERSITETI

Flora dhe vegjetacioni

Rajoni i Shalës së Bajgorës në përgjithësi, e në veçanti zona përreth kompleksit "Lagjja e Vjetër e Trepçës" është i pasur me florë dhe vegjetacion. Në këtë zonë sa i përket llojeve bimore më të përhapuar janë: Fillitaja e pyjeve (*Anemone nemorosa*), Shpendra (*Heleborus odorus*). Hithra (*Urtica dioica*), Manushaqja (*Viola odorata*), Aguliqja (*Primula veris*), Luleshtrydhja (*Fragaria vesca*), Manaferra e kaltërt (*Rubus caesius*), Urthi (*Hedera helix*), Luleshurdha (*Taraxacum officinale*) etj.

Nga llojet drunore kryesisht dominojnë dushqet por githashtu janë prezente edhe llojet tjera si: Ahu (*Fagus sylvatica*), Shkoza (*Carpinus betulus*), Qarri (*Quercus cerris*), Shpardhi (*Quercus frainetto*), Bungbuta (*Quercus petraea*), Pisha (*Pinus sp.*), Plepi (*Populus tremula*), Shelgu (*Salix sp.*) etj. Në pjesën e pyjeve të degraduara gjenden formacionet e shkurreve, siç janë: Murrizi (*Crataegus monogyna*), Lajthia e egër (*Corylus avelana*), Thana (*Cornus mas*) etj.

Përveç pjesëve ku rriten bimë e drunj të ndryshëm një pjesë e rrethinës është e zhveshur.



Foto 4. Fillikatja e pyjeve *Anemone nemorosa*



Foto 5. Shpendra - *Heleborus odorus*



Foto 6. Aguliqja e vërtet - *primula veris*

Fauna

Duke marrë parasysh pozicionin gjeografik dhe faktorët tjerë ekologjik dhe historik në këtë pjesë jetojnë këto lloje të zakonshme të shtazëve si: Dhelpra (*Vulpes vulpes*), Vjedulla (*Meles meles*), Lepuri (*Lepus europaeus*), Ketri (*Sciurus vulgaris*), mandej llojet e shumtë të zogjve si: Bilbili (*Luscinia megarhynchos*), Harabeli (*Passer domesticus*), Qukapiku i gjelbert (*Picus viridis*), Pëllumbi i shkëmbit (*Columba livia*), Gugashi (*Columba palumbus*) etj.

Përgjatë rrjedhës ujore gjithashtu ekzistojnë kushte të përshtatshme për jetën e shume llojeve si të ujëtokësorëve ashtu edhe faunës ujore.



Foto 7. Dhelpra



Foto 8. Ketri



Foto 9. Harabeli



Foto 10. Qukapiku i gjelbër

TRASHEGIMIA KULTURORE-HISTORIKE

Kjo zonë konsiderohet një ndër zonat më të rëndësishëm në aspektin pejzazhor, kulturorë-historik e turistik të Mitrovicë. Renovimi dhe konservimi i të gjitha këtyre objekteve së bashku me Muzeun e Kristaleve do ta shndërronin Lagjen e Vjetër të Trepçës në një atraksion turistik të zhvillimit të turizmit me karakter industrial - një lloj i veçantë dhe i rrallë i turizmit jo vetëm në Ballkan por edhe më gjerë.

Muzeu i Kristaleve, pusët e vjetra do të ishin atraksione për vizitor, rindërtimi dhe riaktivizimi i kinemasë dhe shtëpisë së kulturës do të ishin si objekte përcjellëse turistike, ndërsa shtëpitë e banimit të punëtorëve dhe hotelit të vjetër do të shërbenin si bujtina për turist të cilët përveç objekteve të lartcekura do të mundë të organizonin edhe - ecje në natyrë (hiking) në natyrën e bukur të Shalës së Bajgores, që do të kërkonte edhe ndërtimin e shtigjeve të reja për ecje në natyrë. Mihja sipërfaqësore (gjeomonument) gjithashtu është një pikë e rëndësishme gjeoturistike për vizitorë e cila paraqet pasuri minerale të zonës.

Bazuar edhe në vlerat e trashëgimisë natyrore dhe kulturore që ka kjo zonë, ka argumente të mjaftueshme për nisjen e iniciativës për shpalljen zonë e mbrojtur. Ndër objektet e trashëgimisë natyrore, kulturore - historike të kësaj zonë janë:

Muzeu i Kristaleve — Miniera e "Trepçës" në Stantërg është e njohur edhe ndoshta e vetmja në botë e cila shquhet me bukuri mahnitëse të kristaleve e mineraleve të llojeve të ndryshme. Duke pasur parasysh këtë fakt në Vitin 1964 themelohet Muzeu i kristaleve të mineraleve në të cilin janë të vendosura rreth 1300 eksponate të llojeve të ndryshme të kristaleve duke e shndërruar Muzeun në një objekt me rëndësi të madhe kombëtare për Kosovën si në aspekt të vlerave po ashtu edhe në aspekt turistik.

Përveç kristaleve në "Muze" janë të ekspozuara edhe mjete të vjetra pune me të cilat janë shërbyer xehetarët në fillimet e punimeve në minierë.

Në Vitin 1970 Enti i Kosovës për Mbrojtjen e Natyrës i vënë në mbrojtje 512 kristale të ekspozuara në muze duke e rritur edhe më shumë rëndësinë e muzeut.



Foto 11 dhe 12. Muzeu i Kristaleve

Që nga themelimi, Muzeu ishte i vendosur në një objekt i cili për shkak të vjetërsisë nuk i plotësonte kushtet për ekspozimin dhe ruajtjen e kristaleve.

Në vitin 2012 me fonde të Qeverisë së Republikës së Kosovë, përkatësisht, Ministrisë së Zhvillimit Ekonomik, Ministrisë së Mjedisit dhe Planifikimit Hapësinor si dhe ndërmarrjes është ndërtuar objekti modern i muzeut të kristaleve, vlere e investimit për ndërtimin e këtij muzeu është rreth 560.000€ dhe janë ekspozuar afro 1,300 eksponate të kristaleve dhe mineraleve të zgjedhura". Përveç kristaleve nga miniera "Trepça", në Muze janë të ekspozuara edhe mbi 100 lloje të kristaleve

nga vendet të ndryshme të botës si : Gjermania, Italia, Franca, Spanja, Brazili, të cilat “Muzeu” i ka marrë në këmbim me kristalet nga miniera e 'Trepçës'.

Pusi i vjetër i Minierës Trepça - është njëri ndër objektet më rëndësishme të kësaj zone i cili tregon për fillimet e zhvillimit të minierës së Trepçës. Objektit është i shkatërruar, me një kulm të rrënuar dhe i lënë tërësisht në mëshirën e kohës.



Foto 13 dhe 14. Pusi i vjetër i minierës Trepça

Objekti i Hotelit — i ndërtuar me investime të Kombinatit, me një arkitekturë që dëshmon stilin e kohës së ndërtimit. I vendosur në një pozitë shumë të mirë dhe strategjike në raport me hapësirën rrethuese, aktualisht është jashtë përdorimit dhe në gjendje të shkatërruar.



Foto 15 dhe 16. Objekti i hotelit

Vendbanimi i Stantergut — gjithashtu lagje e banuar nga punëtorët e Trepçës dhe familjet e tyre, me disa objekte të vjetra dhe disa të rindërtuara nga vet punëtorët. Sipas Planit Zhvillimor të Komunës, Stantërgu është propozuar të shndërrohet në njërën nga nën-qendrat e Komunës së Mitrovicës, për të cilat kushtet themelore për zhvillim janë ruajtja e trashëgimisë kulturore dhe sipas mundësive edhe restaurimi i saj, dhe domosdoshmëria e hartimit të Planeve Rregulluese Urbane.



Foto 17 dhe 18. Vendbanimi i Stan Tërgut

Zona rekreative e lagjes - në kuadër të kësaj zone bën pjesë baseni gjysmë olimpik (aktualisht jashtë funksionimit), fusha e sportit, (në gjendje të mirë) dhe disa shtigje për këmbësorë që me lehtësi të dërgojnë në secilën nga këto objekte kulturore historike.



Foto 19. Baseni



Foto 20. Fusha e sportit

Muzeu i Vjetër i Kristaleve - është jashtë përdorimit, një pjesë është duke u përdorë si shtallë për bagëti dhe ka filluar shkatërrimi i disa pjesëve të këtij objekti.



Foto 21 dhe 22. Muzeu i vjetër i Kristaleve

Restoranti i punëtorëve — objekt i ndërtuar për nevoja të punëtorëve të Trepçës, ndodhet përballë objektit të Muzeut të vjetër. Aktualisht në këtë objekt jetojnë një numër i konsiderueshëm i familjeve në kushte jo optimale të cilat janë të rrezikuara nga shembja e objektit.



Foto 23. Restoranti i punëtorëve

Kinemaja e vjetër — është objekti tjetër që është ndërtuar për të plotësuar kërkesat e banorëve të lagjes, i cili momentalisht është jashtë funksionit dhe në gjendje fizike të rëndë. Në aspektin arkitektonik objekti përfaqëson shembullin e një stili të ndërtimit të kohës, i cili ka nevojë urgjente për konservim.



Foto 24. Objekti i Kinemasë

Gërmadhat e Kishës Latine/Katolike, Sakse ("Shën Pjetrit"), shek. XIII - Objekt i shpallur nën mbrojtje në vitin 1958, i cili paraqet dëshmi për ekzistimin e civilizimit të hershëm në këto anë, prandaj kërkohen intervenime të duhura për ruajtjen dhe konservimin e tij.



Foto 25. Kisha e "Shën Pjetrit" (Saksve)

REKREACIONI DHE TURIZMI

Peizazhi i bukur i Shalës së Bajgorës dhe mjedisi i pastër kanë ndikim vendimtar në zhvillimin e turizmit. Këto peizazhe së bashku me monumentet natyrore dhe kulturore paraqesin një resurs me vlerë për komunën e cili duhet të shfrytëzohet për zhvillimin e turizmit, aktivitetet kulturore dhe rekreative, si dhe të mbrohen nga zhvillimi i paplanifikuar dhe ndotjet e të gjitha llojeve. Monumentet natyrore dhe kulturore, si dhe peizazhet me vlerë duhet të konsiderohen si trashëgimi kombëtarë dhe të shfrytëzohen në mënyrë të qëndrueshme.

Turizmi kulturor dhe natyror në të ardhmen do të mund të zhvillohet në një degë të rëndësishme ekonomike. Rekreacioni dhe turizmi natyror është i mundshëm në pjesët e mëdha të zonave malore të Shalës së Bajgorës. Pa dyshim, Muzeu i Kristaleve dhe Lagjja e Vjetër e Trepçës paraqet një zonë me potencial për zhvillimin e turizmit dhe rekreacionit për komunën e Mitrovicës si dhe të Kosovës në përgjithësi.

Në këtë zonë mund të ndërtohen objekte të karakterit turistik, akomodues, kulturor, rekreativ dhe sportiv. Lejet e ndërtimit duhet të përcillen me obligim të hartimit të planeve për mbrojtje dhe ndikim në mjedis. Mihja sipërfaqësore (gjeomonument) gjithashtu është një pikë e rëndësishme gjeoturistike për vizitorë në këtë zonë.

MENAXHIMI DHE ADMINISTRIMI ME ZONËN

Mënyra e mbrojtjes, rregullimit dhe shfrytëzimit të Peizazhit të Mbrojtur rregullohet me Planin Menaxhues të zonës që nxirret në kohëzgjatje prej dhjetë (10) vjetësh. Me këtë "Plan" përcaktohen kahet e zhvillimit, mënyra e mbrojtjes, shfrytëzimit dhe menaxhimit si dhe ruajtjen e vlerave të natyrës dhe kulturore dhe historike duke pasur në konsideratë nevojat e komunitetit lokal.

Personat juridik dhe fizik të cilët kryejnë veprimtarinë e mbrojtjes të Peizazhit të Mbrojtur "Lagjja e Vjetër e Trepçës", janë të detyruar t'i përmbahen planit të menaxhimit. Pas kalimit të periudhës prej pesë vitesh, bëhet analiza e zbatimit të planit të menaxhimit dhe rezultateve të arritura, dhe sipas nevojës bëhet revidimi i këtij plani, sipas mënyrës dhe procedurës së përcaktuar për nxjerrjen e tij.

Me zonën e mbrojtur do të administroj "Drejtoria" e cila themelohet nga Kuvendi i Komunës së Mitrovicës. Kryerjen e punëve administrative dhe profesionale në mbrojtjen e Peizazhit të Mbrojtur "Lagjja e Vjetër e Trepçës" e bën Komuna e Mitrovicës në pajtim me Ligjin për Mbrojtjen e Natyrës dhe ligjet tjera në fuqi, Strategjinë, Programin e mbrojtjes së natyrës, dokumentet e rregullimit hapësinor etj.

Me qenë se zona ndodhet afër Muzeut të Kristaleve, objekt ky me potencial të konsiderueshëm turistik - gjeosit me karakter evropian (i cili duhet të përfshihet brenda zonës së mbrojtur të peizazhit), me zonën mund të menaxhoj "Drejtoria e Muzeut", ndërsa revitalizimi i objekteve të lartcekura do ta rriste vlerën turistike të zonës duke i shëndërruar këto objekte në vlera atraktive turistike.

Drejtoria do të kryen veprimtarinë e mbrojtjes, mirëmbajtjes dhe përparimit të zonës së mbrojtur me qëllim të mbrojtjes dhe ruajtjes së trashëgimisë natyrore dhe kulturo-historike, shfrytëzimin e qëndrueshëm të të mirave të natyrës si dhe mbikëqyrjen e zbatimit të kushteve dhe masave të mbrojtjes së natyrës së zonës. Kjo do të arrihet në kuadrin e programeve dhe planeve të veprimit të përcaktuara me planin e menaxhimit të kësaj zone.

NDIKIMET NEGATIVE NË ZONË

Meqenëse zona nuk është nën menaxhim të ndonjë institucioni, pasojat e saj vërehen çdo ditë e më tepër. Problem më i theksuar paraqet prerja e trungjeve/pyjeve, shkatërimi i objekteve kulturore-historike dhe ndikimi i gërmadhave në rrezikimin e jetës së banorëve të kësaj zone. Nëse vazhdohet me këtë trend aktual, sigurisht që do të rrezikohet peizazhi natyror dhe objektet kulturore historike. Gjatë vizitës në këtë zone vërehen mbeturina dhe pjesë të degraduara që gjithsesi kanë ndikim në ekosistemin si tërësi e në veçanti në dëmtimin e arkitekturës së zonës.

REKOMANDIMET

Bazuar në vlerat e trashëgimisë natyrore, kulturore historike dhe turistike të Lagjes së Vjetër të Trepçës, Instituti i Kosovës për Mbrojtjen e Natyrës dhe Instituti i Planifikimit Hapësinor, rekomandon që:

- “Lagjja e Vjetër e Trepçës” të shpallet zonë e mbrojtur në kategorinë “Peizazh i Mbrojtur”;
- Të hartohet Plani Rregullues i Hollësishëm dhe Plani Menaxhues për “Lagjen e Vjetër të Trepçës”;
- Të themelohet Organi menaxhues për “Lagjen e Vjetër të Trepçës”;
- Të bëhet Konservimi i objekteve të trashëgimisë kulturore dhe natyrore;
- Të përgatiten hulumtime detaje për zonën etj.

Hartues i analizës hapësinore

LAGJJA E VJETER E TREPES

Instituti i Kosovës për Mbrojtjen e Natyrës – IKMN

dhe

Instituti për Planifikim Hapësinor – IPH

Prishtinë,
2015

LITERATURA

- AMMK/ IKMN (2015) Raport për gjendjen e natyrës 2010-2014, Prishtinë;
- Ligji për Mbrojtjen e Natyrës nr. 03/1-233, Kuvendi i Kosovës, Prishtinë. GZRK Viti V nr.85, 2010;
- Pllana R, (2004) Temperaturat, vrërsitë dhe erërat në Kosovë (1925-1940), Kontribut për njohjen e klimës së Kosovës),40 Vjetori i Departamentit të Gjeografisë, Prishtinë;
- Kuvendi Komunal Mitrovicë. Plani Zhvillimor Komunal (PZHK) Mitrovica 2008 - 2025+, Mitrovicë 2008;
- Durmishi B., Hyseni S., Shala F., (2011) Atlasi i Mineraleve të Trepçës, Mitrovicë;
- Dushi M., (2002) Trepça, Seksioni i Shkencave të Natyrës, Akademia e Shkencave dhe e Arteve e Kosovës, Prishtinë.