



Republika e Kosovës

Republika Kosova – Republic of Kosovo

Qeveria – Vlada – Government

Ministria e Mjedisit, Planifikimit Hapësinor dhe Infrastrukturës
Ministarstvo Životne Sredine, Prostornog Planiranja i Infrastrukture
Ministry of Environment, Spatial Planning and Infrastructure



INSTITUTI PËR PLANIFIKIM HAPËSINOR

ANALIZA HAPËSINORE

Trekëndëshi i zhvillimit ekonomik i Kosovës

TZHEK

Prishtinë, Mars 2022



PËRMBAJTJA

Hyrje	3
Qëllimi.....	3
POZITA GJEOGRAFIKE E RAJONIT	4
Kufiri i RAJONIT TË TZHEK-ut	5
Gjendja aktuale e zhvillimeve	6
Resurset natyrore	6
Shfrytëzimi i tokës	7
Trashëgimia kulturore.....	8
Pronësia e tokës.....	9
GJENDJA AKTUALE E MBETURINAVE DHE DEPONIVE RAJONALE NË NIVEL TË KOSOVËS.....	11
Zhvillimet e ardhëshme në zonë.....	12
Potencialet zhvillimore	13
KONCEPTI I ZHVILLIMIT	13
KONKLuzion	14
Përparësitë e lokacionit të përzgjedhur.....	15

Lista e tabelave

Tabela 1. Pjesëmarrja e kategorive të tokës bujqësore.....	6
Tabela 2. Pjesëmarrja e shfrytëzimit të tokës në rajonin e gjerë	7
Tabela 3. Lista e Përkohshme me Trashëgimi kulturore për rajonin e gjerë	9
Tabela 4. Pjesëmarrja e tipeve pronësore të tokës për rajonin e gjerë.....	10

Lista e hartave

Harta 1. Pozita gjeografike.....	4
Harta 2. Zona e studimit	5
Harta 3. Shtrirja e tokës bujqësore në zonën e studimit	6
Harta 4. Harta e shfrytëzimit të tokës	7
Harta 5. Harta e mbulueshmërisë së tokës	8
Harta 6. Harta e Gjendjes ekzistuese të Trashëgimisë kulturore.....	9
Harta 7. Harta e tipeve të pronësisë për rajonin e gjerë	10
Harta 8. Deponitë rajonale në Kosovë.....	11
Harta 9. Harta e kontestit nga PHK-ja.....	12
Harta 10. Koncepti i zhvillimit të Portit të Thatë dhe Deponisë Qendrore për Riciklimin e Mbeturinave	14
Harta 11. Harta e propozuar e zhvillimit strategjik për zonën e gjerë.....	15

Analiza hapësinore (AH) për Trekëndëshin e Zhvillimit Ekonomik të Kosovës (TZHEK) është një mundësi për të parë se cilat janë resurset dhe potencialet e mundshme në këtë zonë për zhvillimin e projekteve të ndryshme me karakter infrastrukturor dhe të tjera.

Trekëndëshi i Zhvillimit Ekonomik të Kosovës është hapësira gjeografike më vitale e Republikës së Kosovës për shkak të gërshetimit dhe mbivendosjes së shume përmbajtjeve të karakterit strategjik në Kosovë.

Aktualisht ky rajon është promotor i zhvillimit të gjithmbarshëm të Kosovës me një përqendrim të lartë të aktiviteteve ekonomike dhe me potencialet e shumta që ka, të cilat presin fillimin e zhvillimeve me karakter strategjik rajonal, nacional dhe më gjerë.

QËLLIMI

Qëllimi i kësaj analize hapësinore është që përmes një studimi preliminar të shpërfaqen karakteristikat gjeografike, socio-ekonomike dhe mjedisore që ka rajoni i TZHEK-ut dhe më pas të analizohen mundësitë e zhvillimit të projekteve të ndryshme multi-strategjike në këtë zonë.

Analiza do të shpërfaqë potencialet aktuale dhe të ardhshme të rajonit në fjalë, me qëllim të fillimit të studimeve të tjera më të detajuara me karakter ekonomik dhe të rregullimit hapësinorë duke përfshirë edhe fushat tjera të studimit.

Në fund të analizës do të nxjerrën në pah kahjet e zhvillimit të këtij rajoni, mundësitë që ka për të ardhmen, obligimet e Qeverisë së Kosovës drejt fillimit dhe hartimit të studimeve përmbajtjesore, strategjive zhvillimore dhe mundësinë e shpalljes së këtij rajoni si zonë të veçantë dhe më pas aplikimin e masave në fuqi për zhvillimin dhe rregullimin hapësinor të rajonit në përgjithësi. Ndërsa në veçanti, rezultat i kësaj analize preliminare do të jetë përzgjedhja e lokacionit më të përshtatshëm për ndërtimin e të ashtuquajturit portit të thatë dhe ndërtimit të një deponie qendrore për riciklimin e mbeturinave.

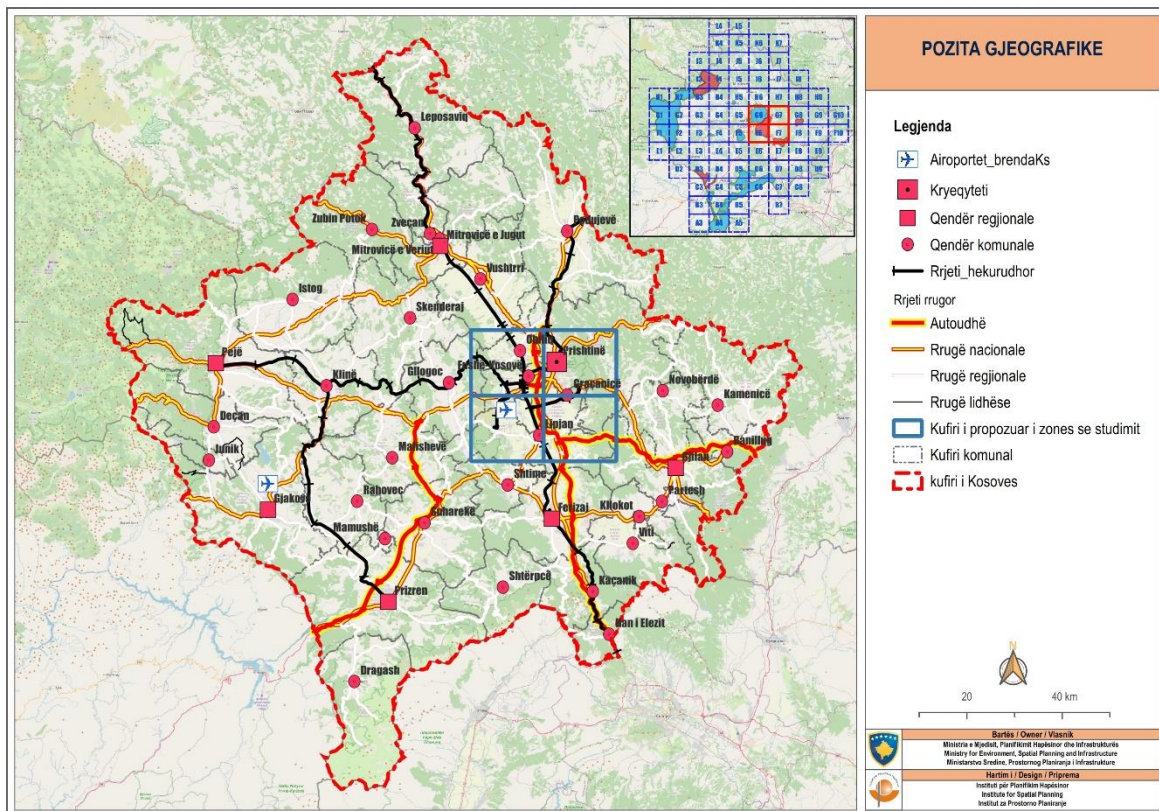
POZITA GJEOGRAFIKE E RAJONIT

Trekëndëshi i Zhvillimit Ekonomik i Kosovës shtrihet në pjesën qendrore të fushëgropës së Kosovës por edhe të Kosovës në përgjithësi. Ky rajon valorizohet me multi-elemente të karakterit të ndryshëm, nga ato ndërkombëtare deri tek ato lokale.

Rajoni i TZHEK-ut karakterizohet me terren të rrafshët në drejtim jug-veri dhe me terren kodrinor në lindje dhe perëndim. Toka bujqësore është një aset i çmuar në këtë hapësirë ku përshkruhet nga tre lumenjtë më të mëdhenj të rajonit siç janë: Sitnica, Llapi dhe Drenica. Lumenjtë janë të karakterit fushorë dhe janë pjesë e ujëmbledhësit më të madh - Ibrit, ku shkarkohen në vendin fqinjë Serbinë përmes Moravës, dhe nëpërmjet Vardarit derdhen në detin e Zi.

Për nga veçoritë klimatike dhe meteorologjike, ky rajon njihet si rajoni më i thatë në Kosovës, ku sasia mesatare shumëvjeçare e reshjeve është rreth 600mm/m³. Njëkohësisht, ky rajon ka edhe potencial mjaft të lartë të ndriçimit diellor dhe mundësive tjera të energjisë alternative solare. Sipas vjetarëve meteorologjik të IHMK-së, temperatura mesatare maksimale shumë vjeçare në këtë zonë është 35.4⁰C, ndërsa ajo mesatare minimale është -11.4⁰C.

Ky rajon njihet për shumëtribute të rëndësishme prej të cilëve dallohen rrjeti aktual i komunikimit dhe i transportit, përqendrimi i lartë i infrastrukturës teknike, i shërbimeve dhe popullsisë, por e veçanta kryesore është baza energjetike me pasuritë kolosale të lëndës djegëse organike - linjtit.



Harta 1. Pozita gjeografike

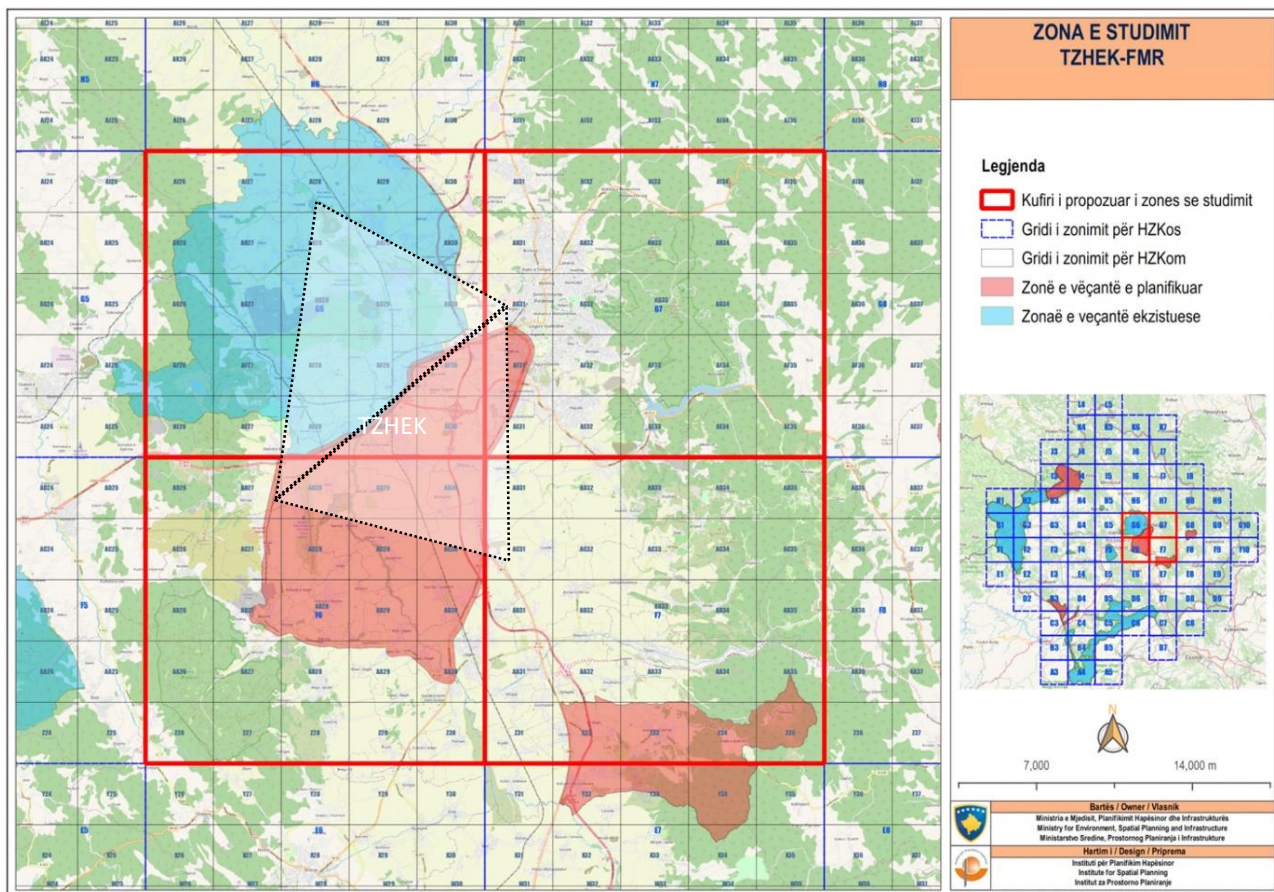
Gjithashtu, rrjeti i zhvilluar i transportit, afërsia me korridoret dhe portet ndërkombëtare, aeroporti Ndërkombëtar i Prishtinës, si dhe stacioni kryesor hekurudhor janë asete nacionale dhe përmbajtje me potencial të lartë zhvillimi.

KUFIRI I RAJONIT TË TZHEK-UT

Për arsyeje praktike të definimit më të lehtë të kufirit të rajonit të TZHEK-u është përdor metodologjia e përcaktimit të kufirit të zonës së studimit sipas kuadrateve të standardizuara të gridit të zonimit për HZKos dhe HZKom, ku sipërfaqja e rajonit të gjerë është rreth 80.000Ha ndërsa vetëm rajoni i TZHEK-ut ka një sipërfaqe prej rreth 10.000 Ha.

Brenda territorit të gjerë të rajonit përfshihen kryesisht territoret e disa komunave, siç janë: Prishtina, Lipjani, Fushë Kosova, Obiliqi, Graçanica, Drenasi etj. Ndërsa qendrat më të mëdha urbane në kuadër të kësaj zonë janë; Prishtina – kryeqyteti i Kosovës, Fushë Kosova, Lipjani, Obiliqi, dhe Graçanica.

Kufiri përfundimtarë i rajonit të TZHEK-ut do të përcaktohet në bazë të gridit të zonimit për HZKom, pasi të realizohen analizat më të detajuara të rajonit në fjalë.



Harta 2. Zona e studimit

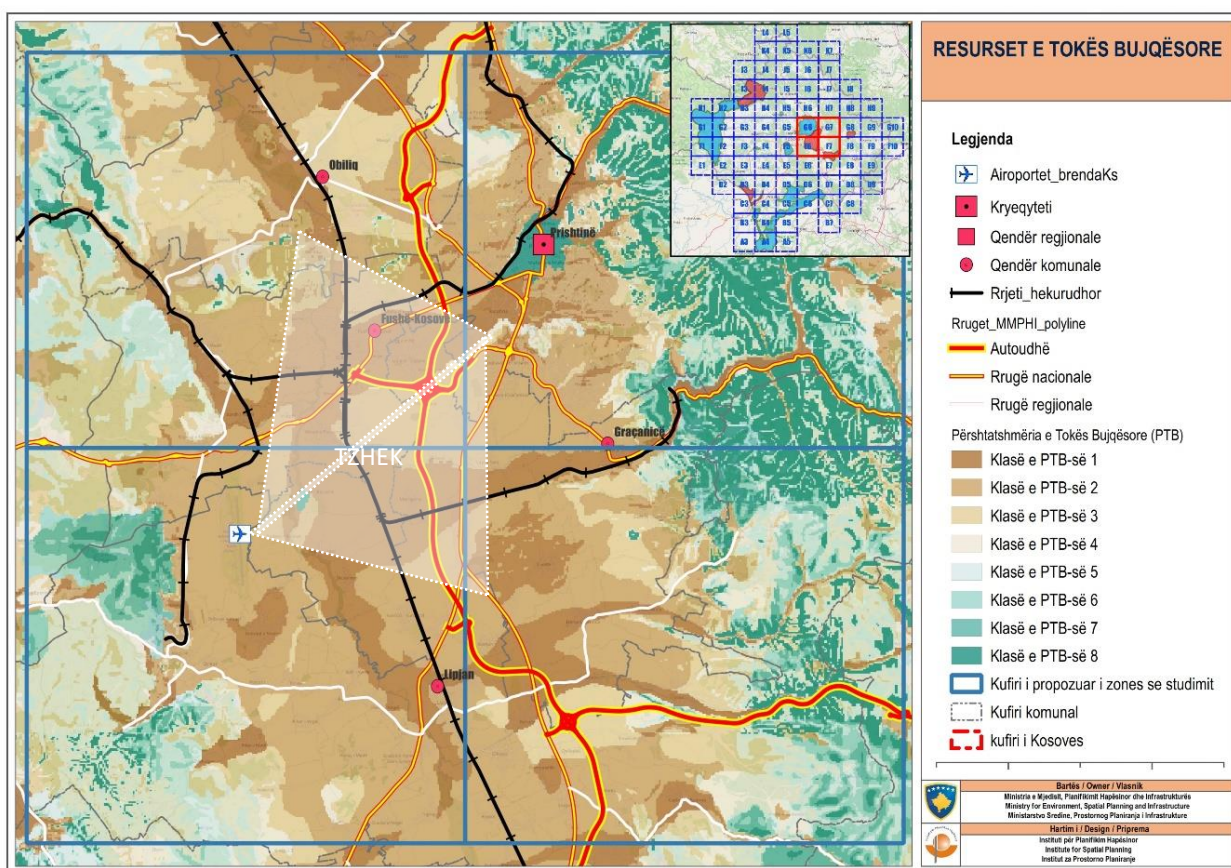
GJENDJA AKTUALE E ZHVILLIMEVE

Trekëndëshi i Zhvillimit Ekonomik i Kosovës është hapësira gjeografike me e zhvilluar në territorin e Republikës së Kosovës. Ky rajon karakterizohet me hovin më të madh të zhvillimeve në nivel vendi, dhe është pikënisje e çdo zhvillimi që ndodh në nivel vendi.

RESURSET NATYRORE

Thëngjilli, përkatësisht Linjiti është resursi dominant në afërsi të zonës dhe paraqet bazën vitale elektro-energetike të Republikës së Kosovës, i cili furnizon rreth 97% të prodhimit total të energjisë elektrike në nivel vendi. Rezervat e përgjithshme gjeologjike të resurseve të linjtit në të gjithë Kosovën të vlerësuara sipas Institutit "INKOS" arrijnë rreth 12.5 miliardë tonë, nga të cilat konsiderohet që sasia prej 8.6 miliardë tonë janë rezerva të ekspluatueshme.

Për shkak të pozicionit të saj në kuadër të fushëgropës së Kosovës, rajoni i TZHEK-ut është i pasur edhe me tokë bujqësore, dhe atë të kualitetit më të lartë. Mbi 70% e sipërfaqes është tokë bujqësore e kategorisë 1-4, ndërsa pjesa tjetër është e kategorisë 5-8.



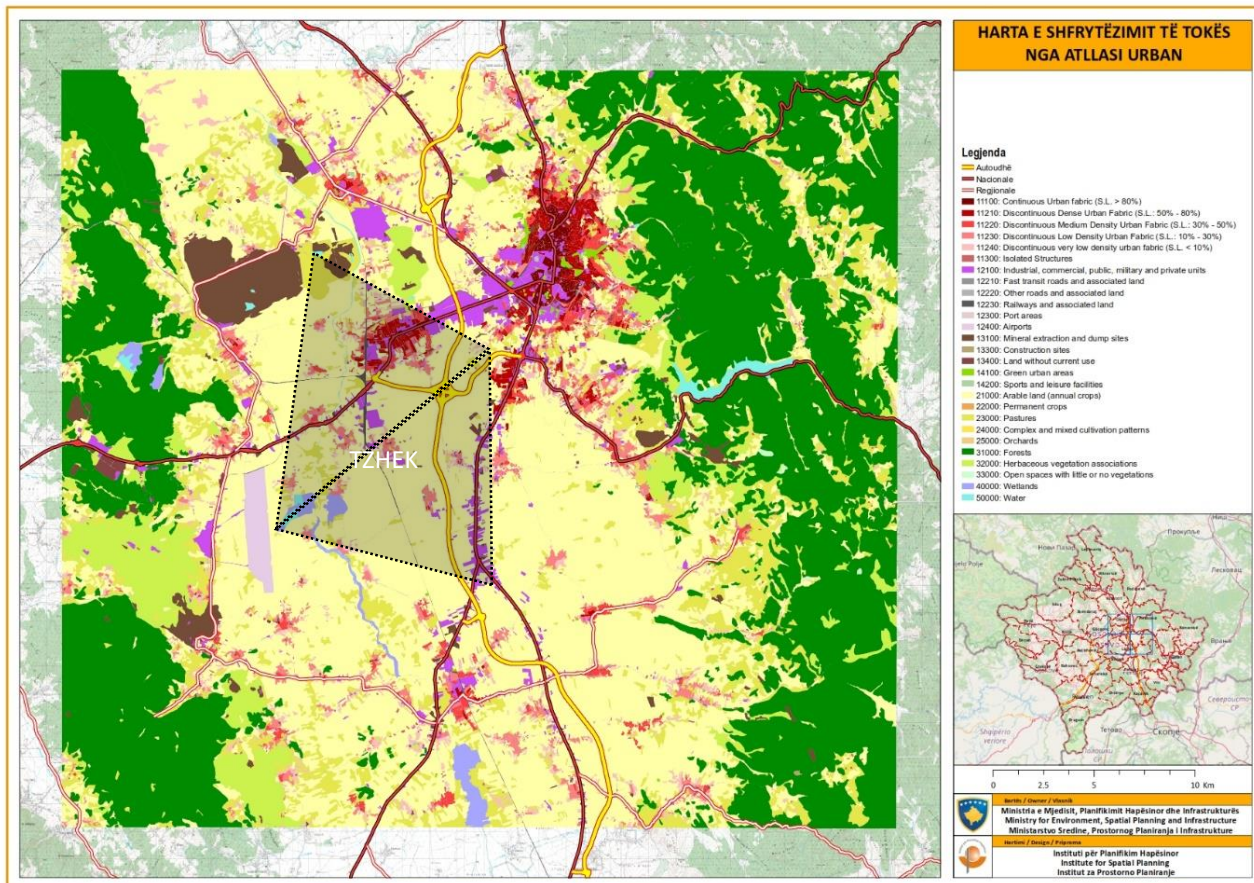
Harta 3. Shtrirja e tokës bujqësore në zonën e studimit

Toka bujqësore	ha	%
Kategoria I - IV	61,368	73.42
Kategoria V - VIII	22,218	26.58

Tabela 1. Pjesëmarrja e kategorive të tokës bujqësore

SHFRYTËZIMI I TOKËS

TZHEK-u është rajoni më i zhvilluar në gjithë Kosovën, me një përqendrim të theksuar të aktiviteteve ekonomike, shërbimeve dhe zhvillimeve tjera më rëndësi për vendin. Tregtia në këtë rajon ka marr hov të madh zhvillimi që nga pas lufta, përmes zhvillimit të ndërmarrjeve të mëdha, të mesme dhe të vogla të cilat janë përqendruar kryesisht përgjatë korridoreve të rrugëve nacionale, regionale dhe në periferi të zonave urbane.

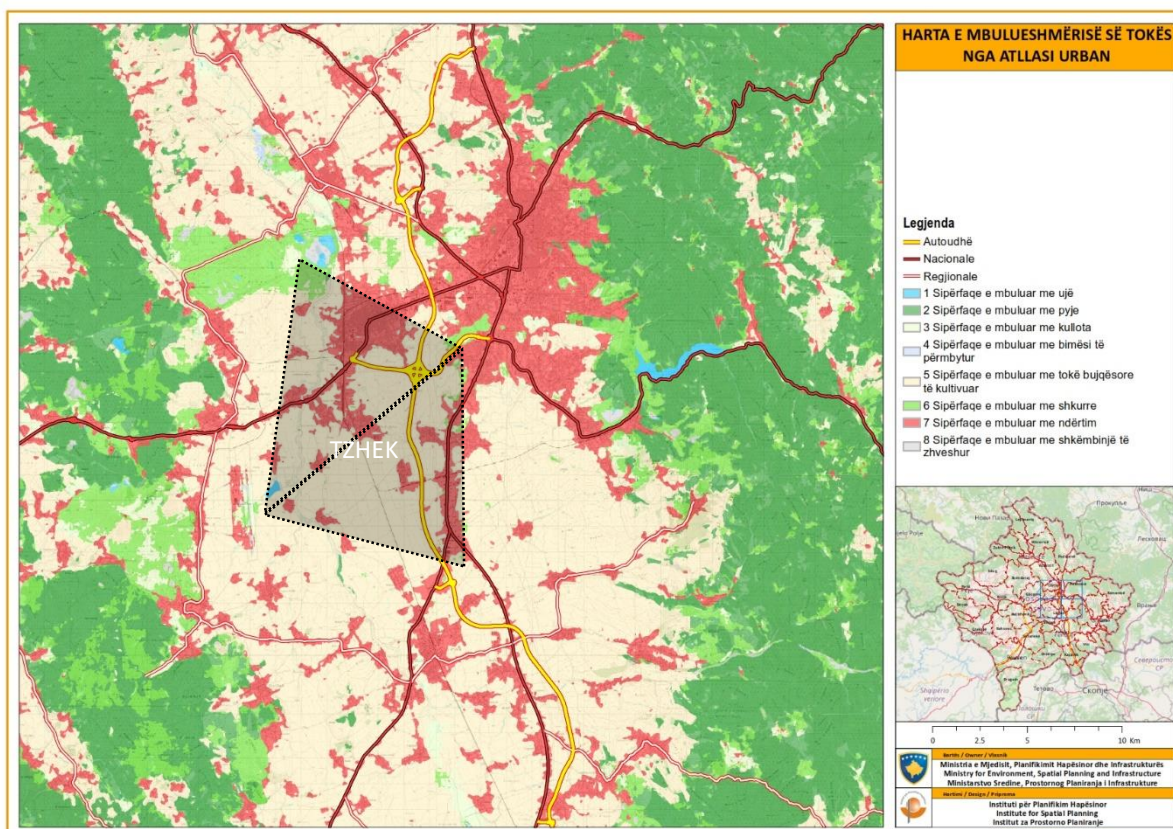


Harta 4. Harta e shfrytëzimit të tokës

Sipas Atlasit Urban ([Agjencia Evropiane e Mjedisit](#)), rajoni i TZHEK-ut ka një larmi shfrytëzimesh të tokës, ku përveç dominimit nga shfrytëzimi për nevoja bujqësore, edhe pyjet nxënë një sipërfaqe të konsiderueshme, ku këto dy kategori shfrytëzimi përfaqësojnë rreth 80% të shfrytëzimit të tokës bujqësore në kuadër të këtij rajoni. Më gjerësisht lidhur me pjesëmarrjen e raporteve ndërmjet klasave të shfrytëzimit të tokës shih tabelën nr. 1.

Tabela 2. Pjesëmarrja e shfrytëzimit të tokës në rajonin e gjerë

Nr.	Tipi i shfrytëzimit	ha	%
1	Bujqësi	32,149.57	41.01
2	Kullota/livadhe	11,971.42	15.27
3	Pyje	20,992.64	26.78
4	Miniera	1,907.17	2.43
5	Industri	2,363.33	3.01
6	Sport rekreacion	144.74	0.18
7	Infrastrukturë	1,853.56	2.36
8	Banim	5,978.84	7.63
9	Ujë	729.56	0.93
10	Shfrytëzime tjera	304.95	0.39
Shuma		78,395.78	100



Harta 5. Harta e mbulueshmërisë së tokës

TRASHËGIMIA KULTURORE

Në rajonin e propozuar të TZHEK-ut përfshihen pjesërisht 5 (pesë) komuna (Obiliq, F.Kosovë, Prishtinë, Lipjan, Graçanicë), në kuadër të të cilave ka një pasuri të konsiderueshme të Trashëgimisë Kulturore. Prania e lokaliteteve arkeologjike dhe monumenteve me vlerë të veçantë, mund t'i plotësojnë dhe fuqizojnë zhvillimet në aspektin e promovimit të turizmit, duke ndikuar në zhvillimin ekonomik, por nga ana tjetër edhe mund të jenë pengesë e zhvillimeve varësisht nga lloji i zhvillimeve të planifikuara.

Në kategorinë e Zonave të Veçanta të Mbrojtura janë të përfshira katër monumente të cilat janë të definuara me perimetër dhe zonë mbrojtëse (me ligjin NR. 03/L-039, për Zonat e Veçanta të Mbrojtura).

Kompleksi - Monumenti memorial (shek. XIX) dhe Tyrbja e Bajraktarit (shek.XIV) në Gazimestan – komuna e Obiliqit dhe Prishtinës; Kisha e shpalljes së Virgjëreshës (shek.XIV) – Lipjan; dhe Manastiri i Graçanicës (shek.XIV) – Graçanicë.

Në Listën e Përhershme të Trashëgimisë Kulturore janë të përfshira shtatë asete me TK, tri (3) lokalitete arkeologjike dhe katër (4) monumente arkitekturore, të cilat e kanë të definuar perimetrin dhe zonën mbrojtëse të tyre:

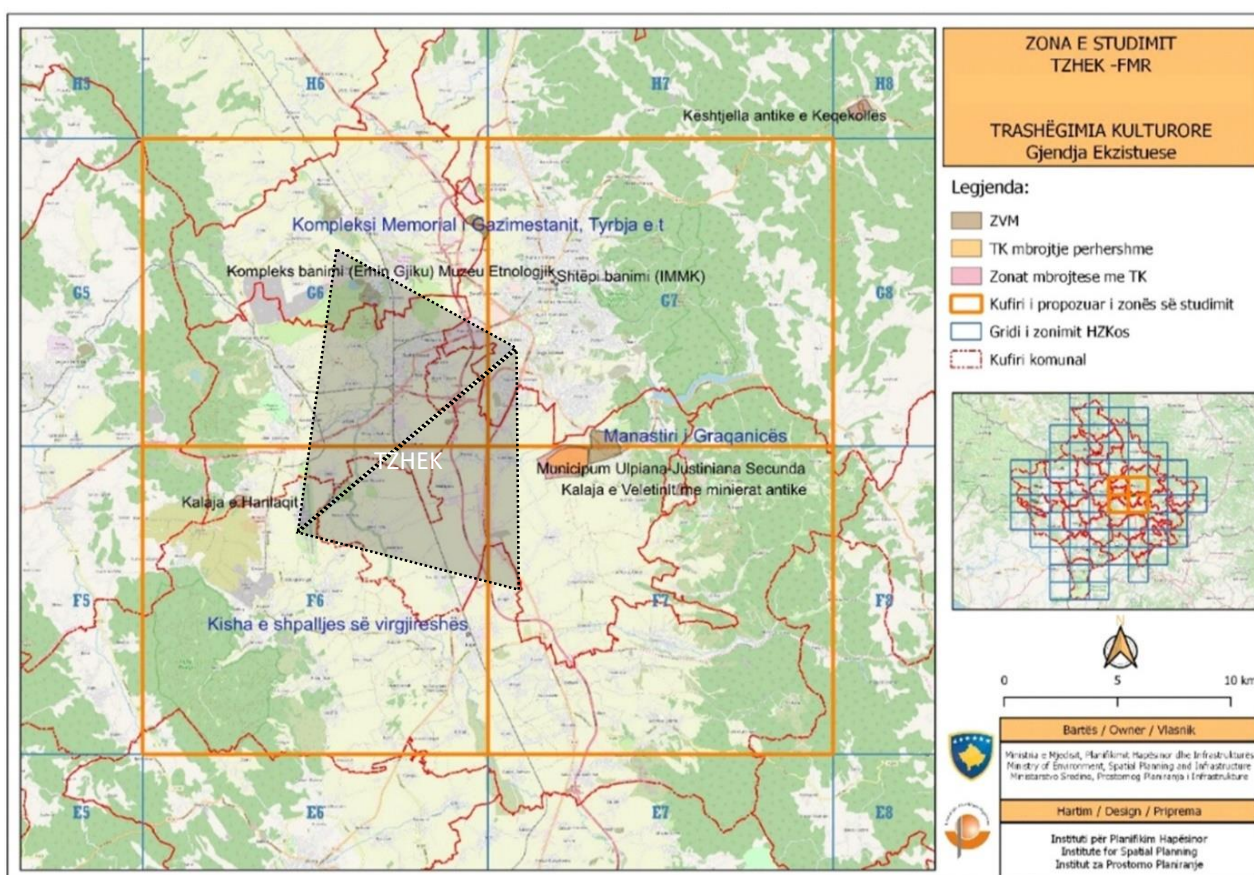
- Municipumi Ulpiana Justiniana Secunda (periudha antike)– në komunën e Graçanicës;
- Kalaja e Harilaqit (Antikë e vonë, Mesjetë)– komuna e F. Kosovës;
- Kalaja e Veletinit (Antikë e vonë, Mesjetë) – komuna Prishtinës;
- Xhamia e mbretit (shek.XV)– Prishtinë;
- Kompleks banimi, Muzeu Etnologjik (shek.XVIII - XIX) – Prishtinë;
- Shtëpi banimi (shek. XIX) – IMMK - Prishtinë;
- Shtëpi banimi (shek. XIX) – ish. Academia e shkencave dhe e arteve Prishtinë.

Në Listën e Përkohshme të Trashëgimisë Kulturore kemi më së shumti asete me TK, mirëpo këto asete nuk e kanë të përcaktuar dhe definuar perimetrin dhe zonën mbrojtëse të tyre, prandaj nuk janë të përfshira në hartë me lokacion të saktë por janë të përfshira me numra për komuna të caktuara.

Tabela 3. Lista e Përkohshme me Trashëgimi kulturore për rajonin e gjerë

Komuna	Lokalitete arkeologjike – Rezervate	Monumente arkitekturore
Komuna e Prishtinës	16	87
Komuna e Lipjanit	7	7
Komuna e F.Kosovës	5	2
Komuna e Obiliqit	2	5
Komuna e Graçanicës	4	2

Më poshtë është bashkangjitur harta e gjendjes ekzistuese me ZVM dhe monumente e rezervate nga Lista e përhershme e TK-së.



Harta 6. Harta e Gjendjes ekzistuese të Trashëgimisë kulturore

PRONËSIA E TOKËS

Pronësia e tokës është një informatë fundamentale në procesin e planifikimit hapësinor për shkak se është një tregues i rëndësishëm i mundësisë së realizimit të zhvillimeve në terren. Sipas hartës së pronësisë në kuadër të RMP-së kemi disa kategori të tipeve pronësore, siç janë:

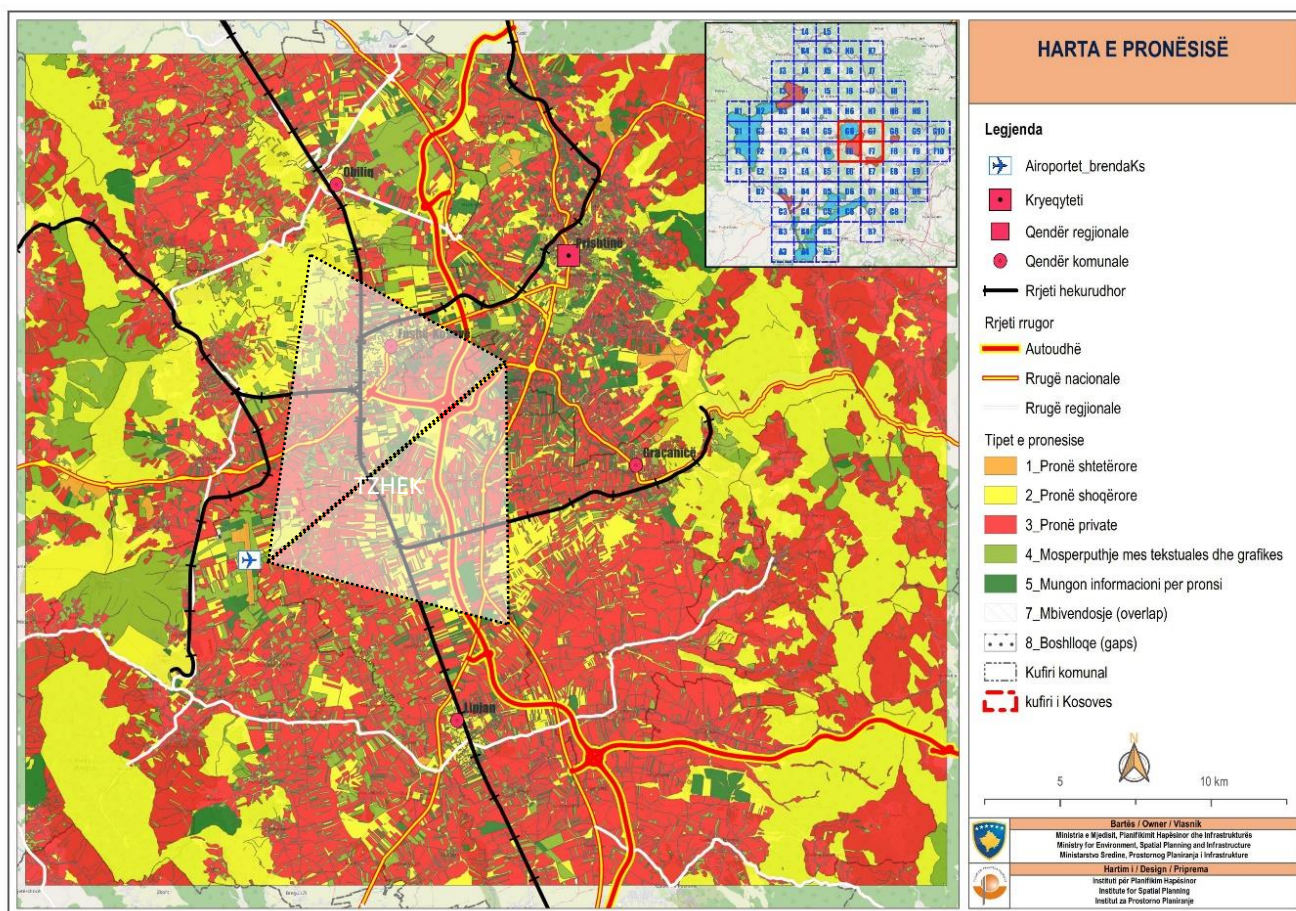
1. Pronë shtetërore;
2. Pronë shoqërore;
3. Pronë private, si dhe
4. Disa kategori tjera teknike që tregojnë shtrirjen gjeografike të tyre.

Sipas të dhënave nga raporti i pronësisë së tokës të hartuar nga IPH në bashkëpunim me AKK-në, rreth 50% e tokës në kuadër të rajonit të TZHEK-ut është pronë private, ndërsa rreth 32% është pronë shoqërore dhe shtetërore, kurse pjesa tjetër janë kategori teknike të cilat nga harta e pronësisë nuk është e njohur pronësia.

Tabela 4. Pjesëmarrja e tipeve pronësore të tokës për rajonin e gjerë

Lloji i pronësisë	ha	%
1_Pronë shtetërore	434.09	0.52
2_Pronë shoqërore	27183.25	32.41
3_Pronë private	41509.37	49.49
4_Mosperputhje mes tekstuales dhe grafikes	10296.27	12.28
5_Mungon informacioni për pronësi	4419.16	5.27
7_Mbivendosje (overlap)	9.47	0.01
8_Boshloqe (gaps)	23.39	0.03
Shuma	83875.00	100.00

Sipas hartës së pronësisë kuptomë që prona private ka shtrirje gjithandej TZHEK-ut, ndërsa prona shoqërore ka një shtrirje rrethore, përkatësisht shtrihet në viset kundrinore-malore dhe rreth komplekseve industriale të prodhimit të energjisë elektrike, duke përfshirë edhe deponit e hirit.

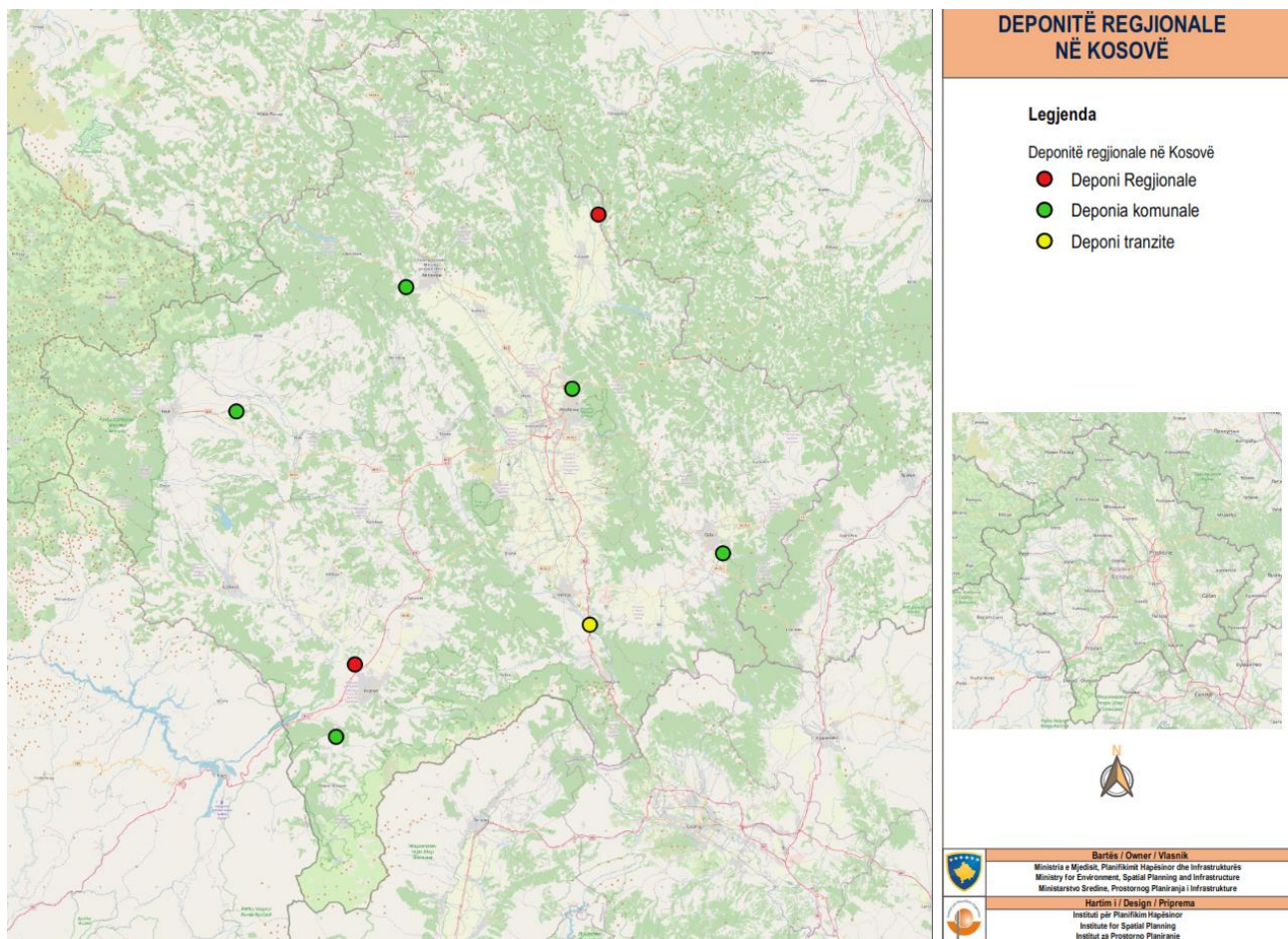


Harta 7. Harta e tipeve të pronësisë për rajonin e gjerë

GJENDJA AKTUALE E MBETURINAVE DHE DEPONIVE RAJONALE1 NË NIVEL TË KOSOVËS

Gjendja në sektorin e mbeturinave nuk është e kënaqshme. Edhe përkundër disa iniciativave për të përmirësuar gjendjen në këtë sektor, megjithatë gjendja vazhdon të jetë e rënduar. Ende ballafaqohemi me një menaxhim joadekuat të mbeturinave. Në anën tjetër për një gamë të gjerë të mbeturinave ende nuk ka ndonjë trajtim të veçantë, e këtu hyjnë mbeturinat e rrezikshme, një pjesë e mbeturinave spitalore, mbeturinat e ndërtim - demolimit, gomat mbeturinë, vajrat mbeturinë etj., gjendja e të cilave vazhdon të paraqet një sfidë të madhe për mirëqenien e mjedisit. Sistemi aktual i menaxhimit të mbeturinave në Kosovë, nuk ofron të dhëna të plota për gjenerimin, mbledhjen, trajtimin dhe eliminimin e mbeturinave, dhe kjo paraqet një sfidë edhe për vlerësimin e gjendjes në këtë sektor.

Gjendja e deponive sanitare për deponimin e mbeturinave komunale nga viti në vit vazhdon duke u rënduar si pasojë e shumë faktorëve, me theks të veçantë nga menaxhimi joadekuat i tyre, mungesa e investimeve etj. Menaxhimi i mbeturinave industriale dhe i deponive industriale aktive, por edhe atyre të trashëguara nga aktivitetet minerare dhe industriale, paraqesin një problematikë specifike për mjedisin. Gjendja e tyre nuk është plotësisht e njohur, andaj është e domosdoshme që në të ardhmen të bëhet një vlerësim dhe të hartohen plane dhe projekte për menaxhimin dhe rehabilitimin e tyre.



Harta 8. Deponitë rajonale në Kosovë

¹ AMMK - Raport vjetor për gjendjen e mjedisit, 2020

ZHVILLIMET E ARDHËSHME NË ZONË

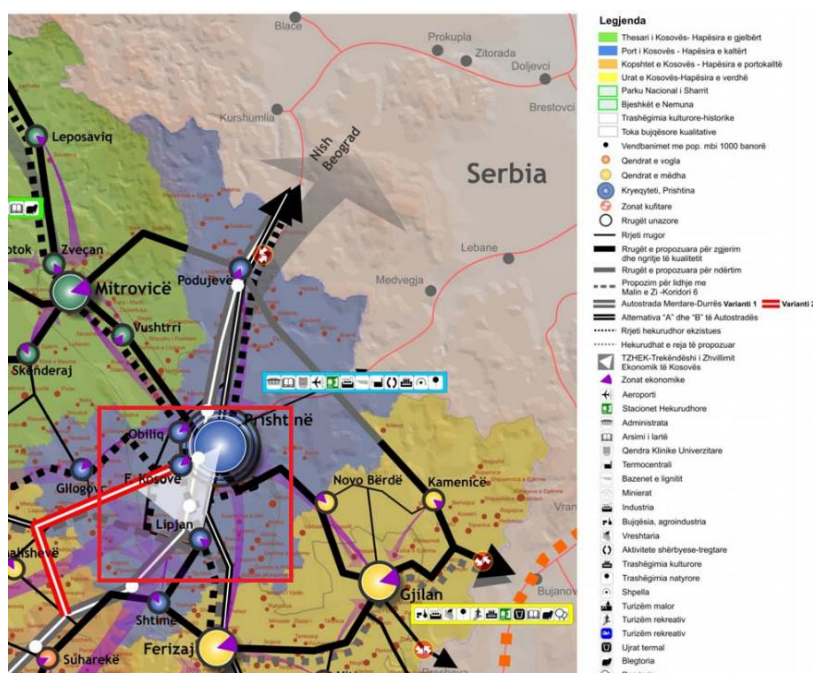
Konteksti me planet hapësinore në fuqi - Trekëndëshi i Zhvillimit Ekonomik i Kosovës në raport me Planin Hapësinor të Kosovës është pjesë përbërëse e Hapësirës së Kaltër (Porti i Kosovës) i cili përfshinë Prishtinën si qytet referues në qendër dhe disa komuna përreth, duke përfshirë Obiliqin, Fushë Kosovën dhe Drenasin. Hapësira e Kaltër karakterizohet me një sërë funksionesh hapësinore dhe synime të zhvillimit të fokusuara në administratë, arsimim, kujdes shëndetësor, shërbime dhe tregti, industri e lehtë, turizëm por edhe bujqësi jashtë qendrave ekonomike.

Duke ju referuar Planit Hapësinor në fuqi zona në fjalë është cilësuar si zona qendrore për zhvillimin ekonomik të Kosovës. Sipas Planit në fjalë, në qendër të zonës së kaltër, parashihet TZHEK - Trekëndëshi i Zhvillimit Ekonomik të Kosovës, si kurriz i zhvillimit ekonomik me interes kombëtar, burim i të ardhurave për ekonominë kosovare si dhe zonë e mundshme për investitorët e kompanive ndërkombëtare. Arsyet për një përcaktim të tillë të zhvillimit të ardhshëm hapësinor të TZHEK-ut janë: 1) afërsia e qytetit të Prishtinës si qendër e ardhshme më e madhe administrative, arsimore-shkencore dhe shërbyese në Kosovë si vend i mundshëm joshës për investitorë të vendit dhe të huaj, 2) korridoret kryesore të infrastrukturës rrugore, hekurudhore, ajrore, telekomunikimeve dhe energjisë, 3) Aeroporti Ndërkombëtar i Prishtinës si pikë strategjike për ndërlidhje me botë në aspektin e shkëmbimit të mallrave dhe njerëzve 4) Afërsia e korridoreve evropiane.

TZHEK - Trekëndëshi i Zhvillimit Ekonomik të Kosovës merr rolin e bartësit të zhvillimit ekonomik jo vetëm të zonës por në të njëjtën kohë do të jetë njëra ndër shtyllat e zhvillimit të gjithmbarshëm të ekonomisë kosovare. Për këtë arsye përpilimi i Planit Strategjik të Zonës së Kaltër, gjegjësisht të TZHEK-ut është hap i parë që mundëson zhvillimin e lokacioneve tanimë të identifikuar për prodhimin e energjisë elektrike dhe projekteve tjera me rëndësi kombëtare.

Trekëndëshi në aspektin hapësinor do të përkufizohet me: Qytetin e Prishtinës, Aeroportin Ndërkombëtar të Prishtinës dhe dy rrugët magjistrale Prishtinë-Pejë-Mal i Zi dhe Prishtinë-Ferizaj-Maqedoni. Një përcaktim paraprak hapësinor për një destinim të tillë të grupimeve të aktiviteteve ekonomike është i dobishëm në joshjen e investitorëve të huaj, kompanive ndërkombëtare, natyrisht të shoqëruar me veprime specifike institucionale, legjislativë e financiare, të qeverisë qendrore dhe lokale kosovare të involvuara e po ashtu edhe ato ndërkombëtare me qëllim të veprimit të koordinuar në investime.

Praktikat e mira në botë, programet e ndryshme zhvillimore ndërkombëtare, shtimi i vendeve të punës, i mundësive për grupime të reja multifunkionale me institucionet e arsimit të lartë, institucionet hulumtuese e shkencore, paraqesin potencial për një zhvillim ekonomik të fuqishëm dhe të qëndrueshëm.



Harta 9. Harta e kontestit nga PHK-ja



POTENCIALET ZHVILLIMORE

Trekëndëshi i Zhvillimit Ekonomik i Kosovës është hapësira gjeografike në territorin e Kosovës me potencialin më të madh zhvillimor. Ky rajon mund të cilësohet edhe bërthama inovative dhe nxitëse e të gjitha zhvillimeve aktuale dhe atyre potenciale në Kosovë.

Në afërsi të rajonit është e vendosur Kryeqyteti i Kosovës si qendra më e madhe administrative, politike dhe ndërkombëtare në Kosovë, udhëkryq i rrugëve nacionale dhe ndërkombëtare, përkatësisht ndërlidhje me korridorin e transportit ndërkombëtar VIII dhe X me qasje në portin e Durrësit dhe Selanikut, ndërlidhje me transportin e hekurudhor, aeroportin ndërkombëtar të Prishtinës “Adem Jashari” dhe transportimi i kargove në nivel ndërkombëtar, etj. Gjithashtu, rajoni i TZHEK-ut disponon dhe ka në afërsi shumë potenciale turistike përmes ofrimit të shërbimeve turistike më të larta në nivel vendi, pastaj qasja e mirë me parqet kombëtare, në veçanti me Parkun Kombëtar Sharri dhe qendrën e Skijimit Brezovica me rreth 80km. Gjithashtu në afërsi të zonës ndodhen edhe disa asete të veçanta natyrore dhe kulturoro-historike që e pasurojnë potencialin turistik, siç janë Shpella e Mermertë në Gadime, lokaliteti arkeologjik “Ulpiana”, “Kalaja e Harilaqit”, Tyrbja e Sulltan Muratit, Memoriali i Betejës së Kosovës, si dhe shumë lokalitete tjera nga historia më e re e Kosovës.

Rajoni i TZHEK-ut ka edhe fond të konsiderueshëm të tokës kualitative bujqësore, e cila në këtë rast na paraqitet si konflikti më serioz në raport me potencialet e shumta për zhvillim. Për shkak që ka një dendësi të lartë të infrastrukturës dhe ndërtimeve me përmbajtje industriale dhe përmbajtje tjera, ky aset natyror e humb karakterin e potencialit përballë investimeve strategjike që mund të jenë me interes zhvillimi për të gjithë vendin.

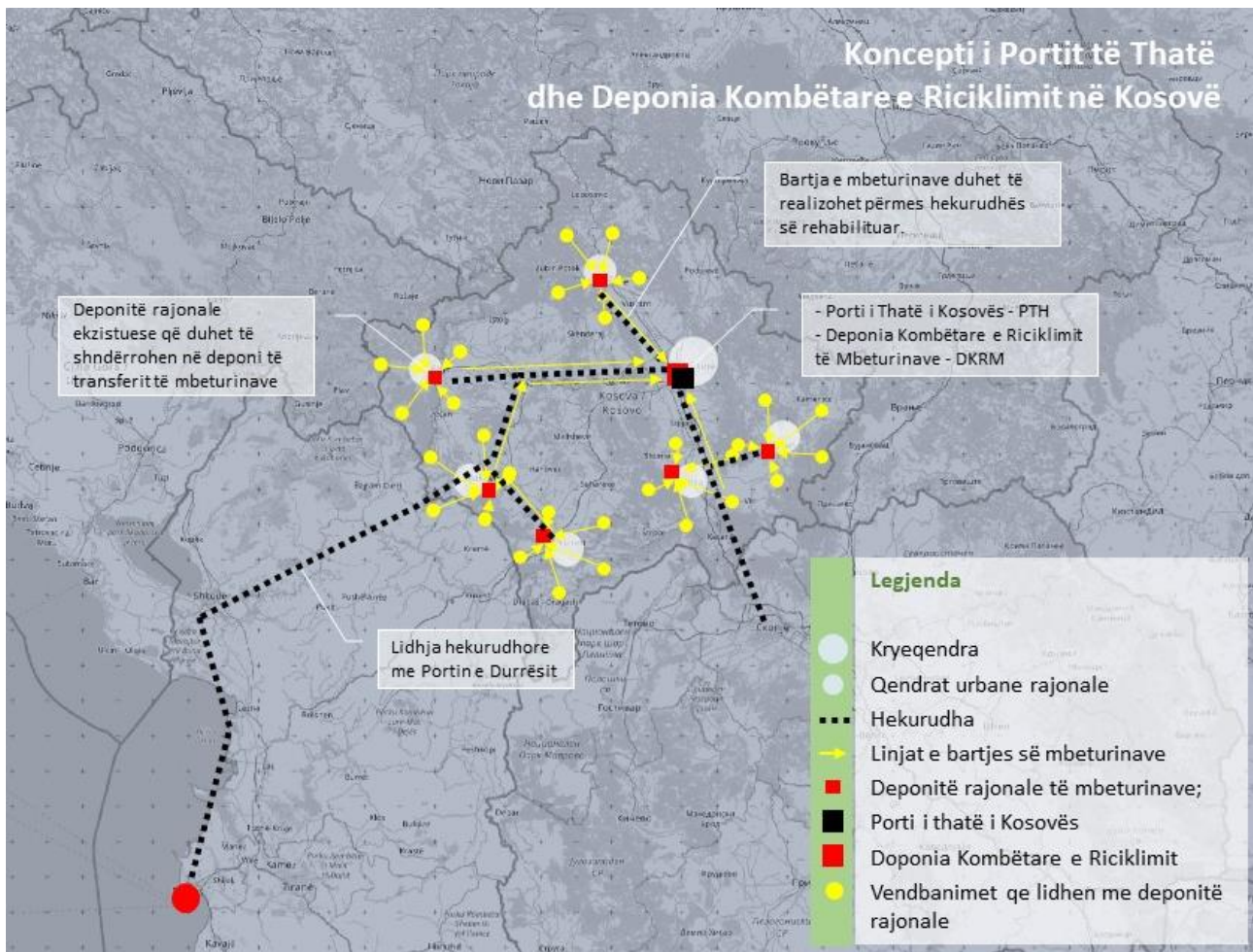
Baza energjetika është një ndër zhvillimit dominante edhe për nga përqendrimi i sasisë së rezervave të linjimit por edhe për nga sasia e prodhimit të energjisë eklektike, e cila do të vazhdojë të jetë aset vital shtetërorë për një kohë të gjatë në të ardhmen.

KONCEPTI I ZHVILLIMIT

Duke u bazuar në praktikat e mira ndërkombëtare, mund të konstatojmë se koncepti i zhvillimit hapësinor për Portin e Thatë dhe Deponinë Qendrore për Riciklim, përkatësisht lokacioni i propozuar i përmbushë kërkesat elementare për një zhvillim të tillë. Sipas konceptit në fjalë, zona e mbetjeve të hirit në afërsi të impianteve energjetik paraqitet si lokacion shumë i përshtatshëm, i cili aktualisht nuk ka asnjë kufizim për një veprimtari të tillë. Përkundrazi zhvillimi i propozuar, përpos tjerash do të ndikojë direkt në rehabilitimin e nevojshëm të zonës, e cila aktualisht është e pa trajtuar dhe burim i kontaminimit të mjedisit në përgjithësi.

Përparësi e veçantë e lokacionit është lidhja ekzistuese infrastrukturore rrugore dhe hekurudhore, e cila me pak investime mund të kthehet në shtytës për zhvillimin e zonës në përgjithësi. Duke ju referuar skemës së konceptit, deponitë ekzistuese rajonale planifikohen të shndërrohen në qendra të ardhshme të transferit, në të cilat do të bëhet ndarja dhe klasifikimi preliminar i mbeturinave. Është planifikuar që mbeturinat e klasifikuara të transportohen përmes transportit hekurudhor në Deponinë Qendrore të Riciklimit të Mbeturinave, ku do të bëhet klasifikimi përfundimtar dhe shpërndarja e tyre sipas nevojave të tregut. Në favor të kësaj ndërmarrjeje është i domosdoshëm rehabilitimi i linjave ekzistuese hekurudhore duke përfshirë edhe plotësimin e sajë në drejtim të dy qendrave të rëndësishme urbane Gjakovës dhe Gjilanit.

Pjesë e konceptit është edhe lidhja e ardhshme hekurudhore Prishtinë me Portin e Durrësit ose të Portin e Shëngjinit, e cila do të ndikojë në funksionalizimin e plotë të Portit të Thatë.



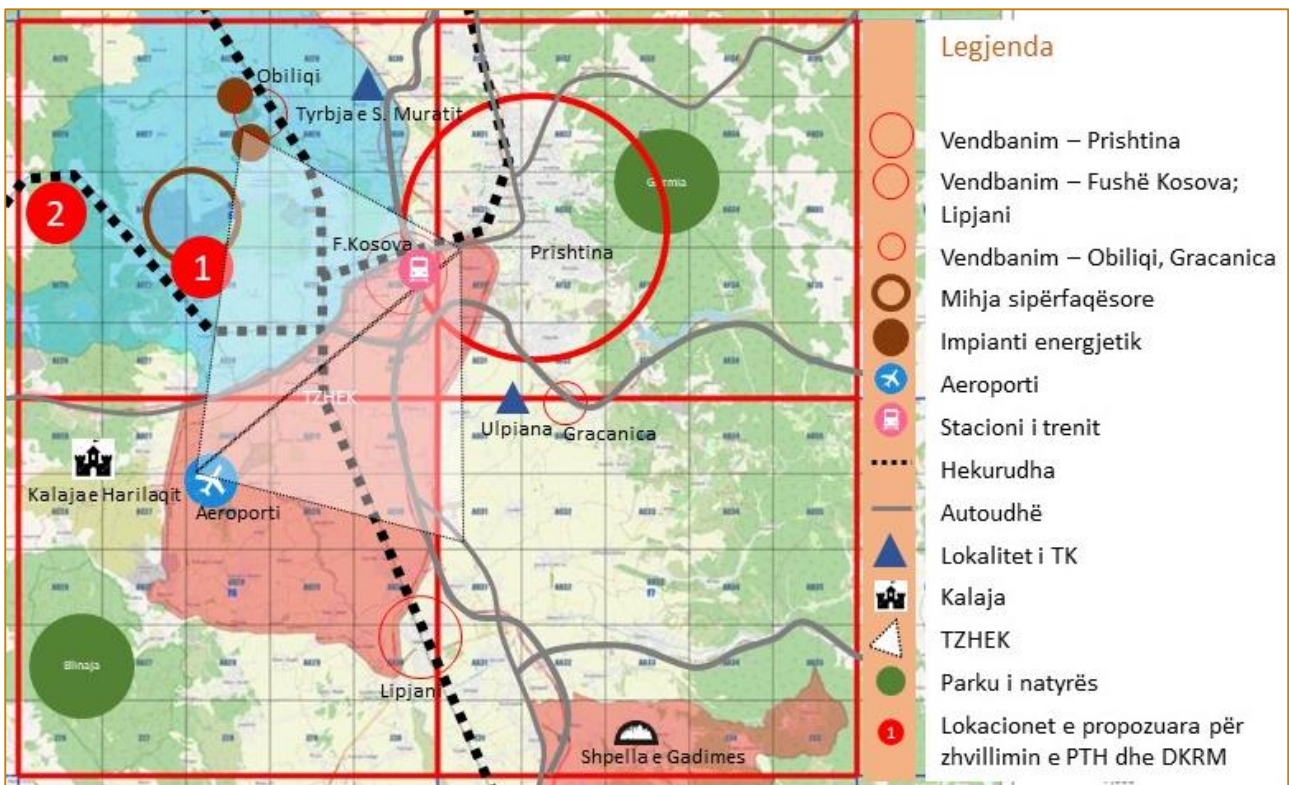
Harta 10. Koncepti i zhvillimit të Portit të Thatë dhe Deponisë Qendrore për Riciklimin e Mbeturinave

KONKLUZION

Trekëndëshi i Zhvillimit Ekonomik i Kosovës aktualisht i posedon të gjitha potencialet (harta e mëposhtme e propozuar e zhvillimit strategjik) për të orientuar çdo mundësi reale të zhvillimit strategjik në Kosovë. Përqendrimin i shumë aseteve, përfshirë vendbanimet përreth dhe dendësinë e popullsisë, infrastrukturës, ndërmarrjeve ekonomike të të gjitha llojeve, përqendrimin e energjetikës dhe ndërtimit si një ndër sektorët dominant në Kosovë, e bëjnë këtë rajon shumë tërheqës dhe më të sigurtin në Kosovë për zhvillime të rëndësishme dhe strategjike, qoftë në fushën e energjisë, trajtimit dhe riciklimit të mbetjeve të ndryshme, por në të njëjtën kohë paraqet një potencial zhvillimi jo vetëm për Kosovën, por edhe më gjerë. Sigurisht, në mënyrë që kjo hapësirë gjeografike të marrë rëndësinë e pretenduar ka nevojë edhe për disa investime strategjike, dhe një ndër to është edhe ndërlidhja e kësaj zone me portin e Durrësit nëpërmjet ndërtimit të linjës hekurudhore Prishtinë – Durrës. Në këtë mënyrë, ky rajon do të hapte një kapitull tjetër zhvillimi, ku do të përfitonte në shkëmbimin e mallrave dhe shërbimeve në nivel global dhe me një kosto të lirë.

Teza e potencialeve është parashtruar duke marrë në konsideratë mundësinë e zhvillimit të dy projekteve kryesore zhvillimore, siç janë:

1. Mundësia e ndërtimit të portit të thatë duke shfrytëzuar infrastrukturën ekzistuese hekurudhore por edhe atë rrugore dhe ajrore; si dhe
2. Mundësia e ndërtimit të një deponie qendrore për riciklimin e mbeturinave, e cila do të mundësonte transferimin e të gjitha mbeturinave të riciklueshme nga deponitë rajonale në deponinë e ardhshme qendrore.



Harta 11. Harta e propozuar e zhvillimit strategjik për zonën e gjerë

PËRPARËSITË E LOKACIONIT TË PËRZGJEDHUR

- Prona publike;
- Toka jo bujqësore;
- Teren i përshtatshëm (pjerrtësi, ekspozicion etj.);
- Zhvillimi realizohet në kuadër të deponisë ekzistuese të hirit – i mundshëm dhe i nevojshëm rehabilitim mjedisor i zonës;
- Afërsia me rrjetin e infrastrukturës hekurudhore;
- Afërsia dhe ndërlidhja e mirë me rrjetet tjera të infrastrukturës nacionale;