

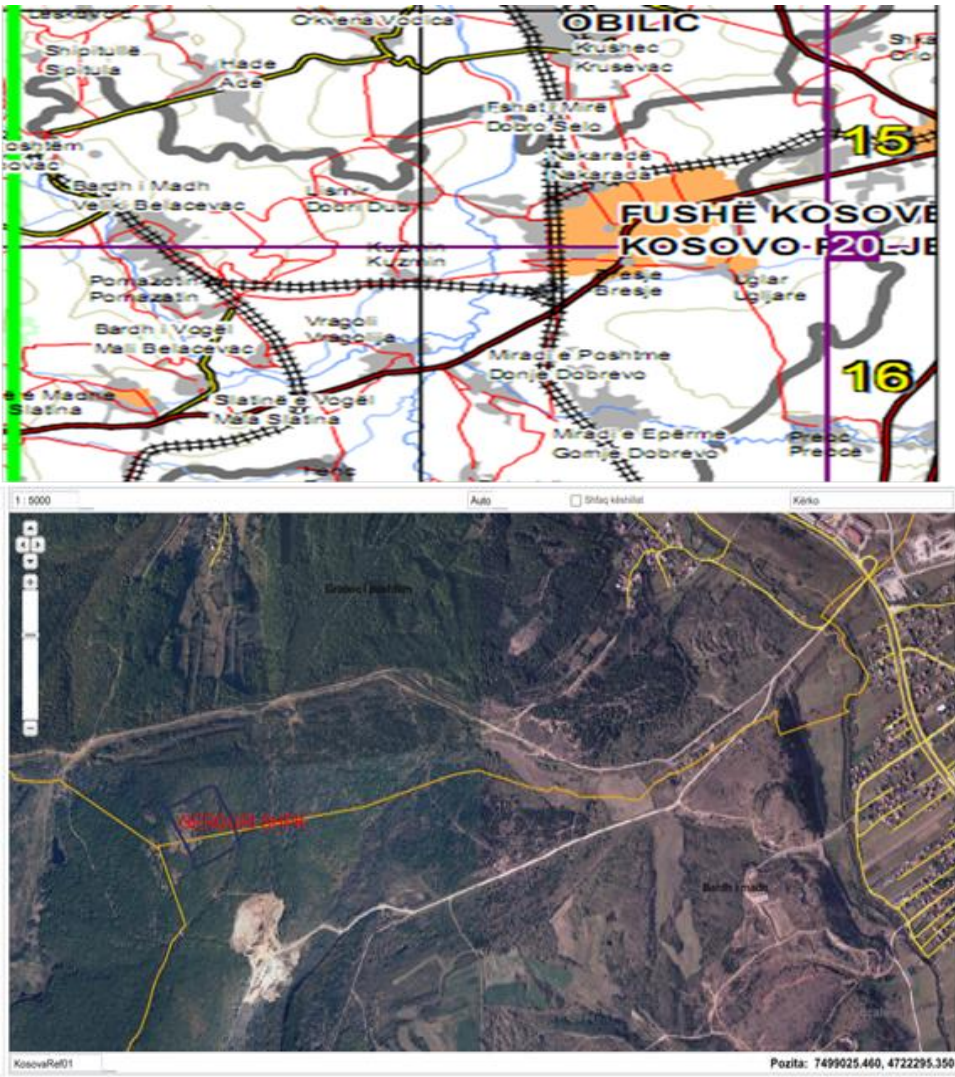
Shtojca 2

Aplikacion për dhënien e lejes mjedisore

APLIKACION PËR DHËNIEN E LEJËS MJEDISORE		
1. TE DHËNAT E PËRGJITHSHME		
1.1. Të dhënat për operatorin		
1.1.1.	Emri i subjektit	“ Gërguri” Sh.p.k.,Bardh i Madh
	Vendi	Bardh i Madh-Grabovc,KK. Fushë Kosovë
	Adresa	Bardh i Madh-pn Komuna. Fushë Kosovë
	Nr. i tel./fax	+38344170911 +383 49234217
	E-mail	gergurishpk@gmail.com
1.1.2.	Numri i regjistrimit të biznesit, data e regjistrimit	8110321589 , 30.07.2003
1.1.3.	Personi përgjegjës i kompanisë	Hamdi Gërguri
	Nr. i tel./fax	+383 49234217
	E-mail	samibheta@hotmail.com
1.1.4.	Personi kontaktues përgjegjës për mjedis	Sami Heta ing.dipl.gjeologjisë
	Nr. i tel./fax	+383 44 170 911
	E-mail	samibheta@hotmail.com
1.2. Të dhënat për impiantin		
1.2.1.	Emri i impiantit	“GËRGURI“ SH.P.K. Shfrytëzim i gurit gëlqeror
1.2.2.	Adresa e lokacionit të impiantit	Zona Bardh i Madh-Grabovc,KK. Fushë Kosovë

2. TË DHËNAT PËR LOKACIONIN E IMPIANTIT

2.1	Të dhënat për lokacionin ku zhvillohet veprimtaria sipas hartës së bashkangjitur	<p>Lokacioni ku eksploatohet, thërrmohet dhe seperohet guri gëlqeror gjendet ne fshatin Zona Bardh i Madh-Grabovc, KK. Fushë Kosovë. Administrativisht lokacioni i takon Komunës se Fushë Kosoves.</p> <p>Lokacioni ku planifikohet të bëhet eksploatimi i gurit gëlqeror gjendet në pjesën e ngastrës kadastrale me nr. 1307-1, 01308-0 , 01089-1 , Fleta poseduese nr. 300 nr i Çertifikates 72514010-01307-1 , 72514010-01308-0 Zona kadastrale Bardh I Madh dhe 72514028-01089-1 Graboc i poshtem KK Fushë Kosovë me sipërfaqe prej 3.00.00.ha. ne vendin e quajtur „Gospojë” kultura mal e klasit të tret, ngastra ne fjalë është pasuri shoqërore e Ekonomisë Pyjore të Kosovës të cilën kompania “ Gërguri ” Sh.p.k. nga Bardh I Madh KK Fushë Kosovë e ka marr ne shfrytëzim që vërtetohet me anë të kontratës. Siperfaqja e shfrytezimit është 30000 m2.</p> <p>Lokacioni ku bëhet eksploatimi gelqeror është i larguar mbi 900m nga objektet më te afërta të banimit.</p>
2.2	Numri kadastral i parcelës	Shfrytëzimi i gurit gëlqeror ndodhet ne Bardh i Madh-Grabovc, KK. Fushë Kosovë behet ne pjesën e ngastrës kadastrale me nr. 1307-1, 01308-0 , 01089-1 , Fleta poseduese nr. 300 nr i Çertifikates 72514010-01307-1 , 72514010-01308-0 Zona kadastrale Bardh I Madh dhe 72514028-01089-1 Graboc i poshtem KK Fushë Kosovë.
2.3	Përshkrimi i lokacionit të gjitha objektet dhe aktivitetet e tyre në atë zonë	<p>Lokacioni ku bëhet eksploatimi i gurit gëlqeror gjendet në pjesën e ngastrës kadastrale me nr. 1307-1, 01308-0 , 01089-1 , Fleta poseduese nr. 300 nr i Çertifikates 72514010-01307-1 , 72514010-01308-0 Zona kadastrale Bardh I Madh dhe 72514028-01089-1 Graboc i poshtem KK Fushë Kosovë me sipërfaqe prej 3.00.00.ha. ne vendin e quajtur „Gospojë” kultura mal e klasit të tret, ngastra ne fjalë është pasuri shoqërore e Ekonomisë Pyjore të Kosovës të cilën kompania N.T.N”GËRGURI” Sh.p.k. nga Bardh I Madh KK Fushë Kosovë e ka marr ne shfrytëzim që vërtetohet me anë të kontratës.</p> <p>Ne afersi te kompleksit nuk gjenden objekte te banimit,objektet e banimit me te aferta gjenden ne largesi mbi 800m. Objektet e tjera te banimit ndodhen ne largesi me te madhe.</p> <p>Në vijim po e paraqesim pjesën e hartës topografike ku shihet lokacioni i kompanisë: “Gërguri ” sh.p.k Fushë Kosovë, Eksploatimi gurit gëlqeror.</p>

		
2.4	Të dhëna lidhur me florën dhe fauna në atë lokacion	<p>Ajo që dallon florën dhe faunën e këtij regjioni janë ndryshimet intensive si pasojë e veprimtarisë së njeriut. Problematika e gjendjes ekzistuese të llojeve bimore nuk është studiuar në masë të mjaftueshme për të sjellë përfundime meritore, mirëpo në bazë të shqyrtimeve vizuale në rrethin të zonës më të largët ku realizohet projekti kemi hasur në bimësi që karakterizohet kryesisht nga bimët e ulta barishtore, kultura periodike bujqësore si dhe të gjitha pemët frutore të grupit faror dhe atyre bërthamore. Pyjet e këtij regjioni kryesisht janë pyje të llojit gjethor dhe përbëjnë një numër të madh të llojeve, si që janë bungu ,qarri ,ahu si dhe bredhi i kultivuar etj. me rritje të ulta dhe mesatare.</p>

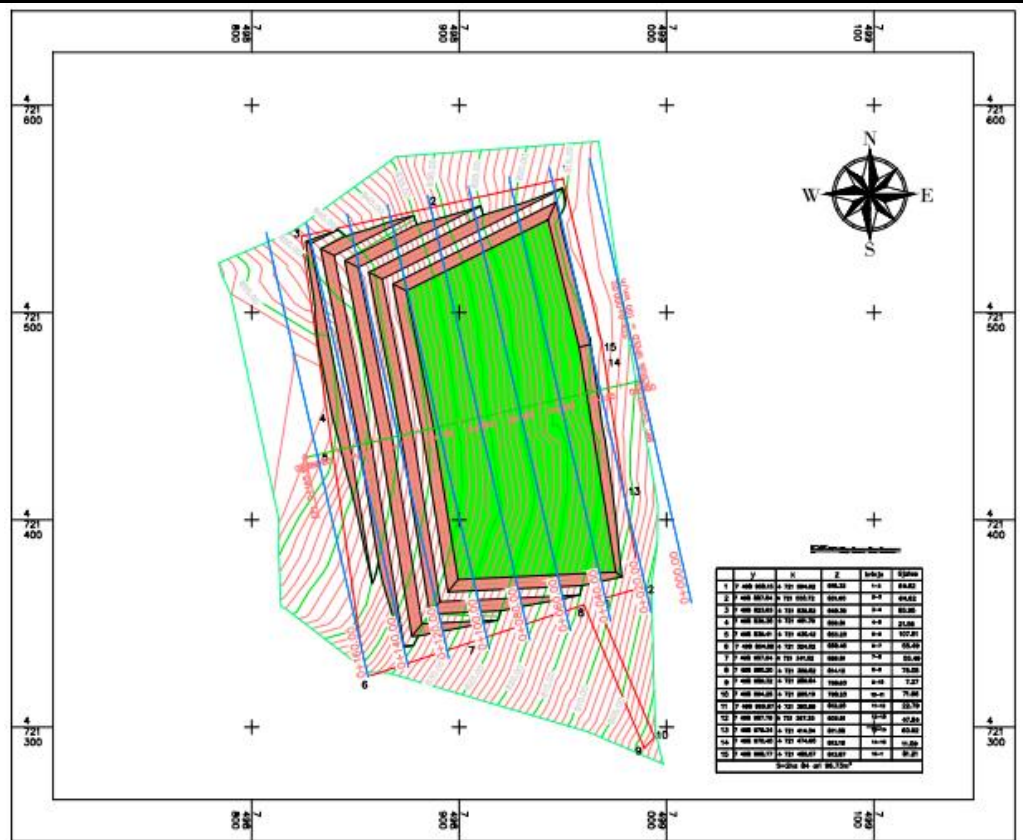
		Bazuar në florën ekzistuese dhe kushtet klimatike të rajonit të Mitrovicës e duke marrë për bazë edhe të dhënat nga vendasit, përpos kafshëve dhe shpezëve shtëpiake që i posedojnë fshatarët, në rrethin të kësaj zone, jetojnë gjitarët , zvarranikët , brejtësit , insektet e ndryshme, lepuri i egër, dhelpra, ujku, iriqi, etj. Ndërsa prej shpezëve janë karakteristike: bilbilat, thëllëza e fushës, sorrat, shqiponja, etj.
2.5	Të dhënat mbi zonat e veçanta të mbrojtjes	Sipas të dhënave nga IMNK-AMMK, në zonën ku kryen aktivitetin kompania “GËRGURI“ SH.P.K., shfrytëzim i gurit gëlqeror, Bardh i Madh-Grabovc, KK. Fushë Kosovë, nuk ka zona të mbrojtura të natyrës.

3. PËRMBLEDHJE E TË DHËNAVE MBI VEPRIMTARINË

3.1. Përshkrim i aktivitetit për të cilën kërkohet leja mjedisore

3.1.1.

Skema e procesit teknologjik



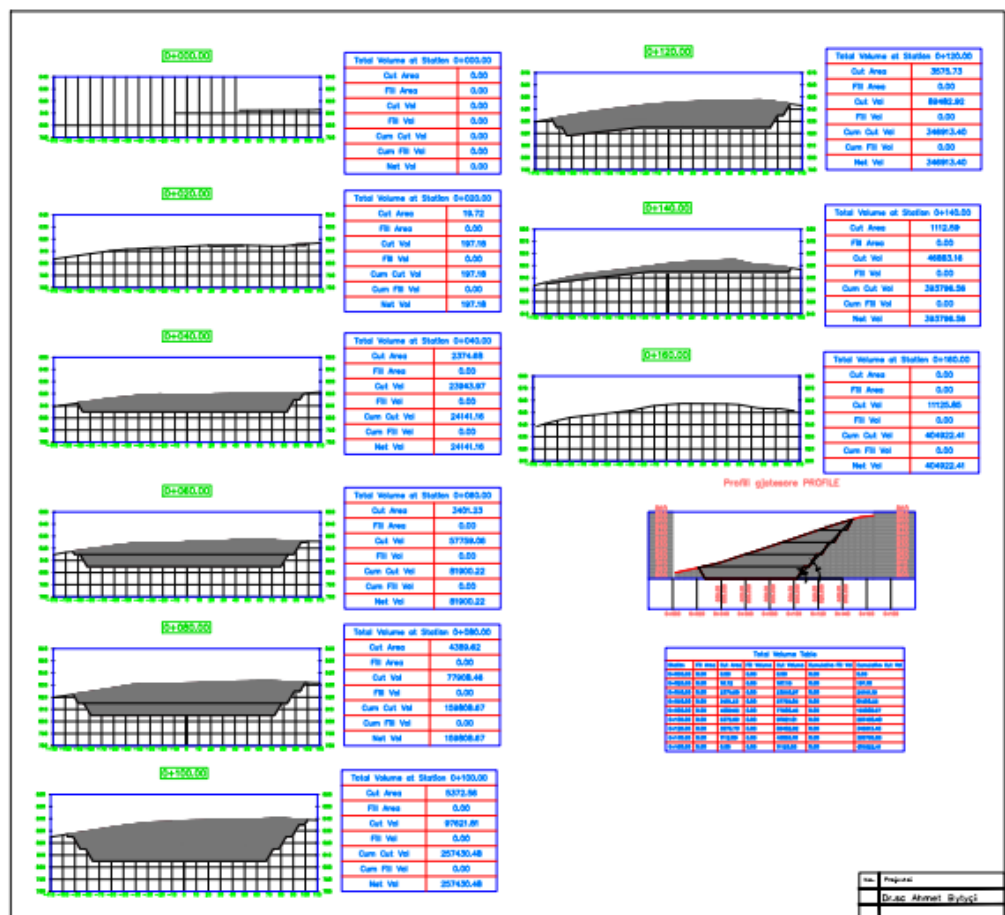


Fig. 1. Paraqitja skematike e procesit teknologjik për shfrytëzim të gurit

3.1.2. Përshkrim i pajisjeve dhe fazat e procesit teknologjik

Përshkrimi I procesit të eksploatimit në mihjen sipërfaqësore

Për të eksploatuar gurin gëlqeror duhet të kryhen këto procese teknologjike: duhet ber largimin e shtresës së dheut (sterilit), shpim, minim, ngarkim dhe transport . Për realizimin e procesit teknologjik për eksploatimin e gurit gëlqeror nevojiten këto pajime: Garnitura për shpim, një ekskavator, një bulduzher , një lopatë ngarkuese dhe dy deri tre kamion special për bartjen e shkëmbit të minuar gjer te gurthyesja me seperacion.

Punimet e eksploatimit të gëlqerorëve në këtë vendburim zhvillohen sipas projektit kryesor të Xehetarisë ku janë përcaktuar të gjithë

parametrat tekniko-teknologjik për shfrytëzim. Në bazë të përvojës gjatë punës në kushte të njëjta dhe duke marrë për bazë karakteristikat e shkëmbinjve gëlqeror në vendburim janë përcaktuar parametrat kryesor për hapje të karrierës:

- lartësia e shkallëve është 10m.
- gjerësia e sheshit të shkallës është 10-15m.
- pjerrtësia punuese e shkallës është 70 gradë.
- eksploatimi i gurit gëlqeror do të kryhet përmes 4 shkallëve.
- sterili dhe materiali humusor nëpër rrugë të projektuara do të bartët dhe deponohet ne deponin e caktuar enkas për te e pastaj do të deponohet në sipërfaqen e shfrytëzuar.
- karakteristikat hidrogjeologjike janë të volitshme nga aspekti i shfrytëzimit sepse ujërat atmosferik me punime minerare lehtë largohen nga karriera
- hapja e karrierës bëhet duke u nisur nga kuota fillestare e vendburimit nga lartësia ne nivelin e kuotës 840m dhe nga thellësia ne nivelin e kuotës të shkallës 810m, me disnivel prej 40m.

Rezervat e përgjithshme eksploatuse ne pjesët e ngastrave të lartshënuara ne bazë te llogaritjes janë afro **404,922.41 m³**

Me detyrë projektuese është paraparë që kapaciteti vjetor i gurores të jetë 50 000 [m³ /vit], fraksione të formacioneve gëlqerorë të separuar, së këndejmi afat shërbimi i saj me ket anekse do te jetë:

$$N = 404,922 / 55,400$$

$$N \sim 8[\text{vite}]$$

Nëse i ndajmë rezervat e përgjithshme me prodhimtarin e planifikuar vjetore do të fitonim periudhën kohore për të cilën do të kryet

Në rastin e minimumit në gëlqeror është e kalkuluar largësia e gjuajtjes së copave shkëmbore, gjë që nuk paraqesin ndonjë rrezik për rrethinën. Konsumi specifik për një vrimë është llogaritur të jetë 30 kg e cila është 36 herë më e vogël se sasia e lejuar për shkallen e tretë të merkalit ku shpejtësia e lejuar e oscilimeve të trupit është 0.4 deri në 0.8 cm/s. Por tani me sistemin e ri të minimumit, do të kemi sigurinë më të madhe. Nga kjo mundë të konstatojmë që veprimet sezmiologjike në objektet sipërfaqësore duke marrë parasysh distancën e larguar është i pranueshëm në procesin teknologjik.

Rrezja e zonës së rrezikut caktohet në bazë të përdorimit të eksplozivit që aktivizohet:

$$R = 5 \sqrt{Q} = 5 \sqrt{2478} = 248,89 \approx 250 \text{ m'}$$

R- zona jo e rrezikuar për njerëz dhe objekte nga copat e hedhura të shkëmbit

Q- sasia e eksplozivit për një minim

5- koeficienti i cili merret për distancën e palosjes së masës së shkëmbit (m)

Prandaj minimet në ket lokalitet nuk paraqesin ndonjë rrezik për rrethinën sepse objektet banuese janë mbi 800m, kurse zona e rrezikuar për njerëz dhe objekte nga copat e hedhura të shkëmbit është $\approx 250\text{m}$. Nga minimi gjithmonë duhet të ketë kujdes që madhësia e shkëmbit të minuar të jetë në granullometri të lejuar për fytin e thërrmueseve primare, gabaritet e mdhenjë nuk guxojnë të jenë prezent më tepër se 20% nga madhësia e fytit pranues.

ZGJEDHJA PAJISJEVE TË SHFRYTËZIMIT

Bazuar në fortësinë të cilën e kanë gëlqerorët, së këndejmë edhe për këtë VB është i pamangshëm aplikimi i teknologjisë së shpim- plasjes për rrëzimin e tyre. Andaj fazat nëpër të cilat do të kaloj

procesi i punës janë :punët në zbulim,shpimi i birave,minimi,ngarkimi,transporti dhe përpunimi

Për kryerjen e procesit teknologjik të shfrytëzimit të gëlqerorëve të VB Gospoja nga kompanija “ Gërguri ” sh.p.k Fushë Kosovë, Eksploatim i gurit gëlqeror, Bardh i madh-Grabovc, përdoren këto pajisje :

- Garniturë shpuese
- Lopat ngarkuese
- Autokamion
- Bolduzer
- Eskavator

Zgjedhja e garniturës shpuese

Garnitura shpuese duhet të ketë këto karakteristika teknike:



Karela shpuese BOEHLER BPI 119

Bazuar në fortësinë të cilën e kanë gëlqerorët , se këndejmi edhe për këtë VB është i pa shmangshëm aplikimi i teknologjies së shpimit plasjes për rrëzimin e tyre .

Andaj fazat nëpër të cilat do të kalojë procesi i punës janë :

- punët në zbulim

- shpimi i vrimave
- minimi
- ngarkimi
- transporti
- përpunimi

Për kryerjen e procesit teknologjik të shfrytëzimit të gëlqerorëve ,perdoren keto pajisje : Garniturë shpuese (karel shpuese)

Për shpim të suksesshëm duhet pas parasysh këta faktor:

- 1 Prodhim
- 2 Konsumi specifik i ajrit të ngjeshur 11[m³/min]
- 3 Shpejtësia e shpimit 12-18) [m/h]
- 4 Thellsia maks. e shpimit 25[m]
- 5 Lloji i çekanit shpues OP-150 EB
- 6 Diametri i bires Ø89 [mm]
- 7 Gjatesia e shufrave të shpimit :2 dhe 3[m]
- 8 Fuqia e kompresorit 125 [kW]



Luga ngarkuese VOLVO BM 4600

Karakteristikat teknike e lugës ngarkues **VOLVO BM 4600**

-Masa e lugës ngarkuese	60[t]
-Vëllimi i arkës	3.1 -4.5[m ³]
-Gjatësia	6.7 [m]
-Shpejtësia	39[km/h]
-Fuqia e motorit	168-225 [kW]



Kompresori „XAMS-355-Md„prodhim i „Atlas Copco-os„

-Presioni maksimal gjatë punës	10 [bar]
-Presioni nominal	8.6[bar]
-Kapaciteti	21[m ³ /min] (350l/s)
-Niveli i zhurmës	75[dB]
-Fuqia e motorit	151[kW]



Karakteristika teknike te bolduzerit

Bolduzeri i cili perdoret per zbulimin e VB dhe palosje eshte **CAT 8D** me kto karakteristika teknike :

-Fuqia	300 [kW]
-Shpejtësia gjatë punës	(0-12.2)[km/h]
-Masa e buldozerit	80000[kg]

Komponentët hyrëse në procesin e aktiviteteve që zhvillohen në procesit teknologjik për eksploatimin e gurit gëlqeror janë:

- Gurit gëlqeror
- Energjia elektrike.
- Uji

Karburantet dhe ate si lëndë djegëse nafta dhe benzina shërbenë për furnizimin e automjeteve transportuese dhe ngarkuese. Energjia elektrike shërben për ndriçim dhe funksionim të pajisjeve si dhe për nxehje. Furnizimi me energji elektrike bëhet nga rrjeti shpërndarës i energjisë elektrike, nëpër mes trafostacionit që është pronë e kompanisë.

Uji shfrytëzohet për qëllime sanitare ,për sperkatjen e siperfaqes operacionale.

Nevojat e ujit për sanitari varet nga numri i punëtorëve p.sh për një punëtor nevojiten 25 lit. ujë/ ditë. Furnizimi me ujë bëhet nga pusi i cili është nxjerr me shpim të thellë nga pronari I kompanisë.

Komponentët dalëse në procesin e aktiviteteve ne procesit teknologjik teknologjik për eksploatimin e gurit gëlqeror janë:

- Karburantet dhe ate lëndë djegëse të lëngëta nafta dhe benzina
- Ujërat e ndotura.
- Avujt i hidrokarbureve dhe gazrat shkarkuese nga makinat transportuese.

- Zhurma.
- Mbeturinat e ngurta.

LLOGARITJA E PARAMETRAVE TE SHPIM -PLASJES

Zgjedhja e llojit te lendes plasëse

Përcaktimi i parametrave të shpim plasjes bazohet në shpërndarjen e energjisë së plasjes së LP në formacionin shkëmborë, ku me që rast është shkaktuar nga konsumi specifik i LP. Transformimi i energjisë është në funksion të karakteristikave të LP që liron dhe të karakteristikave të formacionit shkëmbor i cili pranon këtë energji. Energjia e cila transmetohet është në varshmëri nga faktori i impedancave akustike η_1 (Impedance Factor) i cili shprehet përmes ekuacionit

$$\eta_1 = 1 - \frac{(I_{lp} - I_{sh})^2}{(I_{lp} + I_{sh})^2}$$

ku:

η_1 -faktori i impedancave

I_{lp} -impedanca akustike e LP

I_{sh} -impedanca akustike e shkëmbit

Impedanca akustike e LP „ I_{lp} ” definohet si produkt i densitetit të LP „ ρ ” dhe shpejtësisë së detonimit „ D ”

$$I_{lp} = \rho * D$$

Impedanca akustike e shkëmbit definohet si produkt i masës vëllimore „ γ ” të shkëmbit dhe shpejtësisë së përhapjes së valëve nëpër shkëmb „ V ”

$$I_{sh} = V * \gamma$$

Në procesin e transmetimit të energjisë nga LP në formacionin shkëmbor, rëndësi të veçante ka raporti i diametrit të birës së minës dhe

diametri i ngarkesës së LP në birë i shprehur përmes faktorit të lidhjes (coupling factor).

$$\eta^2 = \frac{1}{e^{\frac{D_{bin}}{D_{lp}}} - (e - 1)}$$

ku:

η^2 - faktori i lidhjes

D_{bin} -diametri i birës së minimit [m']

D_{lp} - diametri LP [m']

e- numri i Neperit 2.718

Shfrytëzimi i energjies së shpërthimit gjatë minimit, varet nga zgjedhja e drejt e LP. Në këndejmi ekzistojnë disa mënyra të përcaktimit të llojit të LP, mirëpo neve do të shfrytëzojmë mënyrën e ekuilibrimin të impedancave akustike të LP dhe shkëmbit.

$$v_{sh} \gamma = v_{LP} \gamma_{LP} f \quad [t/sm^2]$$

$$I_{sh} = I_{LP}$$

v_{sh} -shpejtësia e përhapjes së valave longitudinale

γ -Masa vëllimore e gëlqerorëve

v_{LP} -Shpejtësia e detonimit të LP

γ_{LP} - Densiteti i LP

f-Faktori i koreksionit (0.5-1)

Andaj impedanca akustike e shkëmbit ,, I_{sh} "llogaritet

$$I_{sh} = v_{sh} \gamma \quad [t/sm^2]$$

$$I_{sh} = 2700 \cdot 2.65 \cdot 0.6$$

$$I_{sh} = 4957 \quad [t/sm^2]$$

Impedanca akustike e LP ,, I_{LP} "llogaritet

$$I_{LP} = v_{LP} \gamma_{LP} [t/sm^2]$$

$$I_{LP} = 4300 \text{ 1.1}$$

$$I_{LP} = 4730 [t/sm^2]$$

Nga kushti i ekuilibrit të impedancave akustike përzgjedhja e lendes plasëse dote jetë: nga LP Nitrat Amoni në gjendje pluhuri, „ **Amonal i përforcuar** ” ose të ngjashëm.

Treguesit teknik të lendes plasëse „Amonal i përforcuar”

Në vazhdim do të paraqesim treguesit teknik për LP në gjendje pluhuri.

Treguesit teknik për disa LP me bazë Nitrat Amonit

Lloji lendes plasëse

	AMO NEKS 1	AMO NEKS 2	AMO NEKS 3	AMO N.PE R	AMO NAL
Densiteti [kg/m ³]	1.05-1.1	1.05-1.1	1.0-1.05	1.05- 1.1	1.0- 1.05
Shpej. deton [m/s]	4100- 4300	3900- 4100	3600- 3800	4100- 4300	3900- 4100
Vellim. gazra [l/kg]	935	976	1000	963	978
Ener. e plasj [kJ/kg]	4242	4132	4011	4292	4119
Transm. deton [cm]	4-8	4-7	4-6	4-8	4-7
Prov e Trauzlit [cm ³]	380-390	370-380	360-370	380- 390	360- 370
Temperat. Plas [°C]	2475.9	2454.3	2414.4	2567	2442
Presioni specif. [kbar]	>10	>10	>10	>10	>10

Bilanci i O₂ +0.87 +0.44 +0.64 +0.09 +0.2
[%]

Zgjedhja e diametrit të birës

Zgjedhja e diametrit të birës mund të bazohet në :geometrin e minim, konsumit specifik të LP, kapacitetin vjetor etj. Për rastin ton diametrin e birës së minave mund ta mbështesim në madhësinë e copave të cilat mund të lajmërohen, për këtë rast llogaritmi në madhësinë e copave prej $D=40$ [mm], me këtë rast lidhshmëria në mes të copave të materialit dhe diametrit të birës mund të shprehet sipas relacionit:

$$d=k D \quad [\text{mm}]$$

ku:k-koeficienti i proporcionalit

D- diametri i copave të shkëmbit

Tab.2.11 Vlera e koeficientit të proporcionalitetit

Karakteristika		d=0.2 400
1 Për shkëmbi me coptushmeri të vështir	0.1	d=89[mm]
2 Për shkëmbi me coptushmeri mesatare	0.2	Diametri i përcaktuar
3 Për shkëmbi me coptushmeri të lehtë	0	ne këtë mënyrë i

përgjigjet plotësisht diametrit të garniturës shpuese.

Konsumi specifik i LP

Sot në literaturë mund të hasim shumë metoda të përcaktimit të konsumit të LP ,si ato të përcaktimit në mënyrë eksperimentale gjithashtu edhe atyre analitike ,për rastin e kompanisë

“ Gërguri” sh.p.k Fushë Kosovë, Eksploatim i gurit gëlqeror,Bardh i Madh-Grabovc, Fushë Kosovë dotë aplikojmë metodën analitike të Pokrovsk-it për përcaktimin e konsumit të LP.Konsumi specifik i LP

sipas Evetropov-it për minim ne shkëmbit e kategorisë (7-9) (gëlqerorëve të fortë) sillet (0.4 -0.65) [kg/m³]

ku;

q₁-raporti i fortësisë së shkëmbit në raport 0.1f

f-fortësia e shkëmbit sipas prof. Protogjakonovit 8

v-koeficienti i cili shpreh dendësinë e birave të minave 1.3

f_o-koeficienti i cili shpreh strukturën e shkëmbit 1.4

e-koeficienti i cili shpreh aftësinë punuese të LP 0.89

$$q=0.33 \cdot 0.8 \cdot 1.3 \cdot 1.4 \cdot 0.89 \text{ [kg/m}^3\text{]}$$

$$q=0.42 \text{ [kg/m}^3\text{]}$$

$S = \frac{64}{D_{man}}$ shkalla e copëtimit të materialit të minuar

η₃=0.15 (breaking factor), faktori i copëtimit të shkëmbit.

ε_{sh} - energjia specifike sipërfaqësore në shkëmbi, e nevojshme për formimin

e 1[m²] sipërfaqe të re dhe në funksion të indeksit punues të BONDIT

të masës vëllimore të shkëmbit [MJ/m³]

ε-nxehtësia e plasjes [MJ/kg]

$$q=0.3 \text{ [kg/m}^3\text{]}$$

Andaj konsumi specifik i LP përvetësohet q=0.3 [kg/m³]

Gjeometria e minimit

–Vija më e vogël e rezistencës mund të caktohet sipas S, Davidovit për minim me shumë radhë birash

$$\ddot{E} = 53 \cdot k_t \cdot d_{sh}$$

ku: k_t-koeficienti i cili shpreh $\sqrt{\frac{\rho}{\gamma}}$ qarëshmerien e shkëmbit (1-1.2)

$$\ddot{E} = 53 \times 1.2 \times 0,075 \times \sqrt{\frac{1,05}{2,53}}$$

$$\ddot{E} = 3.1 \text{ [m]}$$

Vija e rezistencës sipas Langefors-it përcaktohet nga ky relacion

$$\ddot{E}_{\text{man}} = d / 33 \sqrt{\frac{\rho_{LP} e}{S * V * m}} \quad [\text{m}] \text{ ku:}$$

\ddot{E}_{man} -vlera max e vijës më të vogël të rezistencës [m']

d-diametri i ngarkesës eksplozive në birë [m]

ρ_{LP} - densiteti LP në birë [kg/m³]

m- koeficienti i përafrimit të birave të minimiit

f- koeficienti i cili është në funksion të këndit të birës (0.85÷1)

e-aftësia punuese e LP e përvetësuar

S-koeficient i minimiit te shkëmbinjve

V- koeficienti i ngjeshmërisë

Përvetësohet: $\ddot{E} = 3 \text{ [m]}$.

Vija më e vogël e rezistencës mund të llogaritet edhe në bazë të diagramit :

distanca në mes të birave në rënd mund të llogaritet në bazë të jogabariteve

$$a = (3 - 5) D \quad [\text{m}].$$

$$a = (3 - 5) 0,7$$

$$a = (2,1 - 3,5)[\text{m}]$$

kurse në bazë të vijës më të vogël të rezistencës distanca në mes të birave sipas Langefors-it do të jetë:

$$a = m \times \ddot{E} = 0.93 * 3$$

$$\mathbf{a = 2.8 [m]}$$

m - koeficienti i përafrimit të birave (0,75 - 1,5).

Distanca në mes të rendeve "b" caktohet sipas Langefors-it do të jetë:

$$b = (0,75 - 1,5) \ddot{E} = 0.93 * 3$$

$$\mathbf{b = 2,8 [m]}$$

birat do të radhiten në formë të fushës së shahut me dimensione

$$a \times b = 2.8 \times 2.8$$

-Thellësia e tejshpimit llogaritet nga relacioni sipas Langefors-it :

$$l_{tc} = (5 - 10) d_{sh} \text{ ku kemi:}$$

$$l_{tc} = (5 - 10) 0,080$$

$$l_{tc} = (0,40 - 0,80) \text{ [m] përvësohet } \quad \mathbf{l_{tc} = 1 \text{ [m]}}$$

gjatësia efektive e shpimit do të jetë sipas Langefors-it:

$$L_{sh} = l_{tc} + h / \sin \alpha$$

$$h - \text{lartësia e shkallës } h=10 \text{ [m]}$$

l_{tc} - tejshpimi që ndryshon në raport me largësinë e rëndit të birave nga sheshi

Gjatësia efektive e shpimit sipas Langefors-it për rënde do të jetë:

$$L_{sh} = 1 + 10 / \sin 70^\circ$$

$$\mathbf{L_{sh} = 11.64 \text{ [m]}}$$

Përcaktimi i gjatësisë minimale të taposjes së birës, caktohet sipas Langefors-it nga relacioni:

$$l_t = 1.0 \ddot{\text{E}}$$

$$l_t = 1.0 \cdot 3$$

$$\mathbf{l_t = 3 \text{ [m]}}$$

Vëllimi i materialit të minuar llogaritet sipas Langefors-it

$$V_s = h \cdot a \cdot \ddot{\text{E}} / \sin 70^\circ \text{ [m}^3\text{]}$$

$$\mathbf{V_s = 89.39 \text{ [m}^3\text{]}}$$

Sasia e nevojshme e LP për një bir është

$$Q_s = q \cdot V_s \text{ [kg/bir]}$$

$$Q_s = 0.3134 \text{ [kg/bir]}$$

$$\mathbf{Q_s = 26.81 \text{ [kg/bir]}}$$

Mbushja e birës me LP dot behet ne kontinuitet .

Gjatësia e ngarkesës me densitet te ngarkesës ne bir 0.9 dot jetë

$$L_{ng}=h- l_t$$

$$L_{ng} = \mathbf{12 [m]}$$

Intervali i ngadalësimit milisekondar, llogaritet ne menyre orjentative sipas relacionit

$$T_{opt} = (1.5 - 2) \times Ax\ddot{E} \quad [ms]$$

A- koeficient i cili karakterizon mjedisin punues (3-8)

$$T_{opt} = (1.5 - 2) \times 6 \times 3$$

$$T_{opt} = \mathbf{(27 - 36)[ms]}$$

Përcaktimi ekzaktë i intervalit milisekondar të ngadalësimit bëhet ne rrugë eksperimentale

PS :sot me mjaft sukses janë duke u përdorur çekanët hidraulik te cilët mund te bejen copëtimin e copave me përmasa me te mëdha e për te cilat ka qen nevoja e zbatimit të minimi sekondar,prandaj rekomandojmë që për këtë fazë të procesit teknologjik të përdoren çekanët hidraulik.

Perkufizimi i fushes

Përkufizimi i fushës se shfrytëzimit ne VB „GOSPOJ” është bërë në bazë të :

- Vetive fiziko- mekanike
- Elementeve hapësinore të VB
- Topografisë së terrenit
- Shkallës së hulumtimit

duke respektuar këta faktorë, gjatë definimit të konturit të gurores fundi i gurores është përvetësuar në kuotën 805

Tab.2.3 Koordinat e pikave të konturit të fushës së shfrytëzimit

<u>Nr</u>	<u>Y</u>	<u>X</u>	<u>Z</u>		<u>Gjat brinj.[m]</u>
-----------	----------	----------	----------	--	---------------------------

1	7 498 950.15	4 721 564.62	815..32	1-2	64.62
2	7 498 887.04	4 721 550.72	831.60	2-3	64.62
3	7 498 823.93	4 721 536.82	848.36	3-4	85.95
4	7 498 836.30	4 721 451.76	856.81	4-5	21.56
5	7 498 839.41	4 721 430.42	855.23	5-6	107.51
6	7 498 854.88	4 721 324.02	838.45	6-7	55.49
7	7 498 907.54	4 721 341.52	826.81	7-8	55.49
8	7 498 960.20	4 721 359.02	814.12	8-9	75.05
9	7 498 989.32	4 721 289.84	798.63	9-10	7.27
10	7 498 994.25	4 721 295.19	798.23	10-11	71.66
11	7 498 965.87	4 721 360.99	812.20	11-12	22.79
12	7 498 987.79	4 721 367.25	805.81	12-13	47.84
13	7 498 979.34	4 721 414.34	811.08	13-14	60.92
14	7 498 970.40	4 721 474.60	813.16	14-15	11.09
15	7 498 968.77	4 721 485.57	813.87	15-1	81.21
S=2ha 284ari 96.73m²					

Kufiri i gurores është përcaktuar në bazë të matjeve gjeodezike.

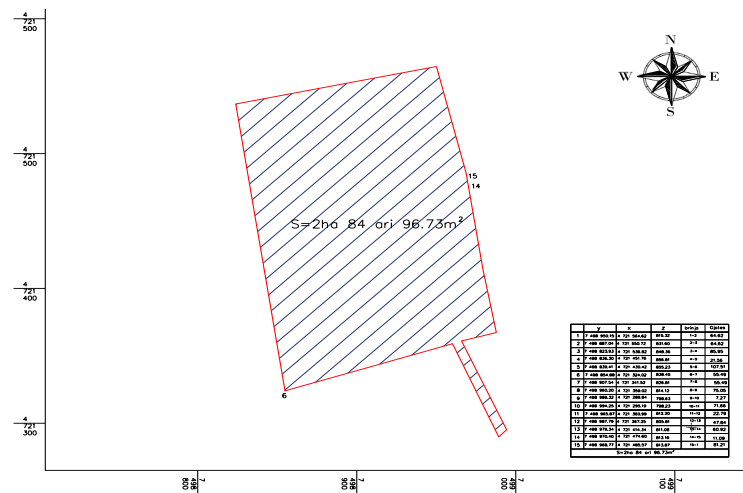


Fig 2. Përkufizimi i fushës së shfrytëzimit ZK. Bardh i Madh me sipërfaqe S=2ha 84 ari 96.73m²

Tab 2.4.Rezervat e shfry. per Fazen e pare të llogaritura sipas profileve

Sample Line Grup: Prof.Terth

Start Sta: 0+000.000

End Sta: 0+160.000

<u>Station</u>	<u>Cut Area (Sq.m.)</u>	<u>Cut Volume (Cu.m.)</u>	<u>Reusabile Volume (Cu.m.)</u>	<u>Cum. Cut Vol. (Cu.m.)</u>	<u>Cum. Reusabile Vol. (Cu.m.)</u>	<u>Cum. Net Vol. (Cu.m.)</u>
0+000.000	0.00	0.00	0.00	0.00	0.00	0.00
0+020.000	19.72	197.18	197.18	197.18	197.18	197.18
0+040.000	2374.68	23943.97	23943.97	24141.16	24141.16	24141.16
0+060.000	3401.23	57759.06	57759.06	81900.22	81900.22	81900.22
0+080.000	4389.62	77908.46	77908.46	159808.67	159808.67	159808.67
0+100.000	5372.56	97621.81	97621.81	257430.48	257430.48	257430.48
0+120.000	3575.73	89482.92	89482.92	346913.40	346913.40	346913.40
0+140.000	1112.59	46883.16	46883.16	393796.56	393796.56	393796.56
0+160.000	0.00	11125.85	11125.85	404922.41	404922.41	404922.41

$$V=404922.41[m^3]$$

Tab 2.5. Rezerva e shfrytezshme për shkallët e thellimit fushes ne VB „Gospoj”

<u>Shkall</u>	<u>Siperfa S [m²]</u>	<u>LartësH [m]</u>	<u>ëllim V [m³]</u>	<u>Perqin [%]</u>	<u>Masa velli. γ [t/m³]</u>	<u>Masa e gelq. Q [t]</u>
Sh 845	1166	11	13995	3.46	2.65	37087
Sh 835	4023	10	48275	11.92	2.65	127929
Sh 825	7314	10	87767	21.68	2.65	232583
Sh 815	10246	10	122952	30.66	2.65	325823
Sh 805	109954	10	131933	32.58	2.65	349622
	S_{mes}=6749m²	51	404922m³	100		S=1073043 t

KAPACITETI I GURORËS DHE JETGJATESIA SAJË

Nga investitori është paraparë që kapaciteti vjetor i gurores të jetë **50000 [m³/vit] fk**. Sipas detyrës projektuese nevojat për fraksione të formacioneve

shkëmbore të separuar me këtë projekt do të jetë: nga të dhenat e prezantuara me lartë, shtrohet nevoja e llogaritjes së kapaciteteve prodhuese të shkëmbive duke marrë parasysh humbjet. Investitori në detyrën projektuese ka parapare kapacitetin vjetor të shkëmbive të jetë: $Q_{\text{vjet}}=50000 \text{ m}^3/\text{vit}$. Në përputhje me këtë është e domosdoshme të merren parasysh humbjet eksploatabile të cilat mund të arrijnë deri në 5%. Pasi që këto humbje janë rreth 3% atëherë edhe prodhimtaria vjetore duhet të marrë parasysh dhe në këtë rast duhet planifikuar rritjen e prodhimtarisë:

$$Q_{\text{Vjet+EKSP.L.Humb}} = 50\,000 \cdot 100 / (100 - 5) = 52631 \text{ m}^3/\text{vit}.$$

$$Q_{\text{HUMB EKSP.L.}} = 52631 - 50\,000 = 2631 \text{ m}^3/\text{vit}.$$

Për realizimin e prodhimtarisë vjetore e gelqerore duhet parapare edhe 5% material steril, në këtë rast koeficienti i shfrytëzimit merret (0,95), prandaj rezervat e shfrytëzueshme vjetore:

$$Q_{\text{EKSPLO}} = 52631 \cdot 100 / (100 - 5) = 55400 \text{ m}^3/\text{vit}.$$

$$Q_{\text{STER}} = 55400 - 52631 = 2769 \text{ m}^3/\text{vit}.$$

Sipas vlerave të fituara mund të përcaktojmë përqindjen e humbjeve dhe asaj të shfrytëzimit gelqerore në shkallë vjetore:

$$Q_{\text{vit}} = 50000 / 55400 = 0.9 \text{ (90\% nga sasia e tersishme)}$$

$$Q_{\text{HUMB.EKSP.}} = 2631 / 52631 = 0.0499 \text{ (4.99\% nga sasia e tersishme)}$$

$$Q_{\text{STERIL}} = 2769 / 52631 = 0.05 \text{ (5\% nga sasia e tersishme)}$$

Për realizimin e kësaj prodhimtarie të nevojshme duhet të plotësohen këto kushte teknike:

-numri i ditëve të punës (12X21) 252 dit

-numri i ndërrimeve

I,II,III,IV,IX,X,XI dhe XII muaji 1 ndërrim

V,VI,VII dhe VIII muaji 2 ndërrim

Gjithsej (8X21)+(4X1.5X21) 294 ndërrime

Puna me ndërrime është e nevojshme të zërthehet në kohën për punët ndihmëse dhe punët përgatitore. sipas treguesve real dhe praktikës së deri më tani në këtë gurorë koha efektive për një ndërrim merret 7[h] ose koeficienti i shfrytëzimit kohor është

$$k_i = (8-1)/8 = 0.875$$

Tab.2.6 Kapacitetet prodhuese

Nr	Njësia kohore	Kapaciteti		
		[m ³] mk	[m ³] msh	[t]
1	Kapaciteti orarë	27	35	72
2	Dit me një ndërrim	189	246	501
3	Dit me një ndërrim e gjysme	284	369	751
4	8 muaj (168 dit 1 ndërrim)	31680	41184	83952
5	4 muaj(84 dit 1.5 ndërrim)	23720	30836	62858
6	Viti	55400	72020	146810

Me detyrë projektuese është paraparë që kapaciteti vjetor i gurores të jetë **50 000 [m³ /vit]**, fraksione të formacioneve gelqerore të separuar, së këndejmii jetegjatesia e kesaj gurore do te rritet edhe per :

$$N = 404922/55400 \quad N \sim 8[\text{vite}]$$

3.1.3.	Numri i orëve të punës dhe ditëve të punës gjatë javës për kryerjen e aktiviteteve	Punohet, 6 ditë brenda një jave, 1 ndërrim, nga 8 orë për një ndërrim. Gjithsej, 48 orë në javë.
3.1.4.	Kapaciteti i projektuar dhe kapaciteti i realizuar, ditor, mujor, vjetor	Kapaciteti i prodhimit ditor, mujor dhe vjetor mvaret nga shumë faktor, por nr kushte normale ai është : I projektuar $Q_{Ditor} = 250 [m^3/h]$ $Q_{Mujor} = 5500 [m^3/m]$ $Q_{Vjetor} = 650000 [m^3/vit]$ I realizuar $Q_{Ditor} = 200 [m^3/h]$ $Q_{Mujor} = 8000-10000 [m^3/m]$ $Q_{Vjetor} = 40000-50000 [m^3/v]$
3.1.5.	Të dhënat për shfrytëzimin e lëndës së parë dhe lëndëve ndihmëse.	Lënda e parë është guri gëlqeror, karakterizohet me veti: fiziko-mekanike, kimike, mineralogjike, dhe petrografike të mira, gjenë përdorim në : ndërtimtari dhe shtruarjen e rrugëve. Lëndët ndihmëse për përfitimin e gurit gëlqeror: energjia elektrike TS 10(20)/0.4kV, lëndë eksplozive , fitil detonus, kapsolla, ngadalësues ms vajra, kurora shpuese, shufra shpuese, goma për ngarkues, goma për autokamion, nafta dhe uji.

3.1.6.	Lista e rezervuarëve dhe kapaciteti i tyre	<ul style="list-style-type: none"> - <i>Rezervari i ujit me kapacitet prej 3000litra</i> - <i>Rezervari i ujit me kapacitet prej 1500litra</i>
3.1.7.	Lista e legjislacionit ne fuqi	<p>Lista e Ligjeve dhe Udhëzimeve Administrative për kompletimin e kërkesës për lëshimin e lejes mjedisore</p> <p>Ligjet</p> <ul style="list-style-type: none"> • Ligji për Mbrojtjen e Mjedisit Nr. 03/L-025 • Ligji për Mbeturina Nr. 04/L-060 • Ligji për planifikim hapësinor Nr. 04/L-174 • Ligji për tokën bujqësore Nr. 02/L- 26 • Ligji për mbrojtjen nga Zhurma Nr. 02/L-102 • Ligji për ujërat e Kosovës Nr. 04/L-147 • Ligji për ndërtim Nr. 04/L-110 • Ligji për mbrojtjen e ajrit nga ndotja Nr. 03/L-160 • Ligji për mbrojtjen e natyrës Nr.03/L-233 <p style="text-align: center;">Udhëzimet Administrative</p> <ul style="list-style-type: none"> • Udhëzimi Administrativ për Leje Mjedisore MMPHI Nr.04/2022 • Udhëzimi administrativ Nr.07/2017 për Lejen Mjedisore; • Udhëzimi administrativ (QRK)-Nr.03/2021 për menaxhimin e mbeturinave të rrezikshme; • Udhëzimit Administrativ (QRK) Nr. 07/2021 për rregullat dhe normat e shkarkimeve ne ajër nga burimet e palëvizshme të ndotjes; • Udhëzimi administrativ Nr. 05/2011 për metodologjinë e vlerësimit të rrezikut nga aksidentet kimike si dhe masat per eliminimin e pasojave; • Udhëzimi administrativ (QRK) Nr. 08/2017 për menaxhimin e deponive të mbeturinave; • Udhëzimi administrativ Nr. 02/2019 për export, import dhe transit të mbeturinave; • Udhëzimi administrativ Nr. 01/2017 për cilësinë e karburanteve të lëngëta të naftës;

		<ul style="list-style-type: none"> • Udhëzimi administrativ Nr.30/2014 përkushtet, mënyrat, parametrat dhe vlerat kufizuese të shkarkimit të ujrave të ndotura në rrjetin e kanalizimit publik dhe në trupin ujqor; • Udhëzimi administrativ Nr. 04/2018 për Pengimin e aksidenteve të mëdha ku përfshihen substancat e rrezikshme.
--	--	---

3.2. Menaxhimi i Mbrojtjes së Mjedisit		
3.2.1.	Sistemi menaxhues i mbrojtjes së Mjedisit	<p>“Gërguri” Sh.p.k. Bardh i madh-graboc, Eksploatim i gurit gëlqeror është e përkushtuar më të gjitha funksionet e sajë organizative në përmirësimet e vazhdueshme që të përmbushë të gjitha detyrimet</p> <p>Programi i monitorimit parashihet një program duke bërë aplikimin e teknikave më të mira në disponim për procese të prodhimit sipërfaqesor, me qëllim të mbrojtjes së mjedisit që përfshihen në Direktiva IPPC.</p> <p>Menaxhimi i mbrojtjes së mjedisit bëhet në tre fazat e operimit të gurorës: hapjes, shfrytëzimit dhe mbylljes gurorës. Monitorimi i ajrit, tokës dhe ujit, bëhet me marrjen e mostrave dhe kryrjen e analizave në institute adekuate.</p>
3.2.2.	Raportimi	<p>“Gërguri” sh.p.k.. Shfrytëzimi gurit gëlqeror, ka raportuar në MMPHI. Raportin e rezultateve për monitorimin cilësisë së ajrit, sipas dinamikës së caktuar, e ka dorëzuar në MMPHI, sipas obligimeve të Lejes Mjedsiore Nr. . 5367/20/MMPHI dt.07.05.2021</p>

		Mirëpo nëse kërkohet, pasi të pajisemi me Po ashtu, kur të pajisemi me vazhdimin e Lejes Mjedisore, do të raportojm sipas kushteve të Lejes dhe legjislacionit mjedisor në fuqi. sa herë qe kerkohët, ku do të paraqiten të dhënat relevante nga të gjitha monitorimet e bëra, të cilat do të raportohen në Minsitri të Mjedisit dhe Planifikimit Hapësinor.
--	--	--

4.AJRI DHE NDRYSHIMET KLIMATIKE		
4.1.	Pikat e burimit të emisioneve e materieve ndotëse	Pikat më të rëndësishme të emisionit të pluhurit janë: shpimi, minimi, ngarkim-shkarkimi, era, transporti, thërmimi primar dhe vibro sitat. Ndërsa ndotja e ajrit nga gazrat është në fazën e : minimi, dhe lëshimi i gazrave nga mekanizmat e rëndë që përdorin lëndët fosile
4.2	Ndikimi i materieve ndotëse në cilësinë e ajrit	<p>Ndikim ne ndotjen e ajrit vjen edhe gjatë lirimimit të gazrave, makinerit qe bejn grryrjen, ngarkimin dhe transportin si lëndë djegëse përdorin derivatet e naftës.</p> <p>Përbërja e gurit gëlqeror në shfrytëzim nuk përmban materie të dëmshme.</p> <p>Gjatë realizimit të procesit teknologjik për thërmimin dhe seperimin e gurit gëlqeror, ndikime negative në ajër ndodhin nga:</p> <ul style="list-style-type: none"> • Pluhuri i cili lirohet çdo herë në momentin e thyerjes së masës, do të thotë te thërmuesja primare statike , thermuesja sekundare. • Pluhurat të cilët lirohen nga rrugët jo të asfaltuara dhe sipërfaqet operacionale që ndodhën në afërsi të gurëthyesit me seperacion. • Ndotja e ajrit ndodhë nga gazrat të cilët lirohen nga automjetet transportuese, që nevojiten për transportimin e fraksioneve të agregatit • Gazrat të cilat lirohen nga automjetet e transportit dhe ngarkimit. • Pluhurat të cilët lirohen gjatë seperimit të fraksioneve në sitat vibruese. • Pluhurat të cilët lirohen nga deponit të cilat nevojiten për deponimin fraksioneve të materialit. • Pluhurat të cilët lirohen gjatë transportit të fraksioneve ne të gjithë shiritat transportues. • Pluhurat të cilët lirohen nga mekanizmi ngarkues i fraksioneve në automjetet transportuese.

4.3.	Burimet difuzive të emisioneve të materieve ndotëse	<ul style="list-style-type: none"> • Shpimet, minimi, ngarkimi, shkarkimi dhe transportimi i gurit gëlqeror.
4.4.	Pajisjet për trajtimin e gazrave shkarkuese	<p>Nëse merret parasysh që 50% të gazrave gjatë minimumit resporbohen nga shkëmbi, kurse pjesa tjetër defondohet në hapësirën e minierës, atëherë mund të konstatojmë se këto gazra nuk paraqesin rrezik as për të punësuarit në minierë e lëre më në mjedis. Nuk ka nevojë për pajisje për trajtimin e gazrave, mjafton mirëmbajtja e rregullt, e mirë e mekanizmave të rëndë.</p>
4.5.	Pajisjet për de-pluhurim	<p>Për të parandaluar e zvogëluar sasinë e ndikimeve negative në ajër, gjatë procesit teknologjik ,përpos masave të lartë cekura janë ndërmarr edhe këto masa:</p> <ul style="list-style-type: none"> • Bëhet spërkatja me ujë ne trasen e transportit deri te deponija • Bëhet spërkatja me ujë e sipërfaqes operacionale • Bëhet mirëmbajtja e rregullt e pajimevedhe stabilimenteve të cilat janë burim i emisioneve të pluhurit. • Bëhet kontrollimi i rregullt teknik i automjeteve të rënda dhe konsumuesve tjerë të lëndëve të lëngëta djegëse me qëllim që lirimi i gazrave nga mjetet e punës të jetë sa më kualitativ. • Gjithmonë bëhet spërkatja e sipërfaqeve manipuluese, rrugëve transportuese fraksioneve, sidomos gjatë kohës me erëra dhe temperatura të larta. • Çdo herë kompanija posedon ujë rezervë për spërkatje. <p>Per ta parandaluar e zvogluar sasine e ndikimeve negative ne ajerte cilat I ker cekur me lart,rruget ku behet transportimi I mases shkembore duhet vazhdimis sperkatet me uje.</p> <p>Pluhuri I cili lirohet gjate procesit teknologjik te thermimit dhe seperim menjanohet apo zvoglohet gjer ne kufijte e lejuar,qe nuk do te kete ndikime medha per mjedisin.Per menjanimin dhe zvoglumin e sasise se pluhurit kompan ka bërë instalimin e sistemit te ujit per zvoglumin e sasise se pluhurit.Furnizimi n uje bëhet nga pusi (bunari) prone e kompanise,ose furnizimi I ujit te nevojshem n cistern,me ane te pompes se ujit neper mjet gyp sjellseve sillet gjere te gurthye me seperacion.Sistemi I ujit per zvoglumin e pluhurit I cili lirohet gjate procesit thermimit dhe seperimit është i vendosur ne tera stabilimentet te cilat lirojn pluh dhe ate ne bunkerin pranues,ne gurthyese,ne te gjitha sitat vibruese,dhe ne te gjith</p>

		<p>shiritat transportues. Ne sistemin per zvoglimin e pluhurit janë vendosur valvule per leshimin dhe rregullimin e sasise se ujit ne menyre mekanke, gjithashtu janë vendosen diznet te cilat e</p> <p>leshojne ujin ne forme mjegulle e cila benë ujitjen e gurit gelqeror, dhe ne kete menyre masa e cila do te thermohet dhe seperohet, si dhe fraksionet ujiten ashtu qe nga masa dhe fraksionet nuk mund te lirohet pluhuri.</p> <p>Pajimet per shpluhorsje do te perben nga kto elemente</p> <ol style="list-style-type: none"> a. filteri OVF-350 m² me bez te that. b. ventilator centrifugal c. gypat, lakesat , reduktor, flutra rregulluese , ndars dhe oxhaku d. transporter pneumatik e. silosi <p>Pajimet dhe vendi ku bëhet largimi I pluhurit janë keto:</p> <ol style="list-style-type: none"> 1. Thermuesja 2. Ne hinkat per derdhjen e materjalit 3. Ne sitat vibruese 4. Ne shiritat transportues <ul style="list-style-type: none"> • Matjet e emetimit te pluhurit total te cilat i ka bërë , janë ne kufite lejshem 11.69 mg/m² 2025
4.6.	Monitorimi i emisioneve	Matjet e emetimit te pluhurit total të depozituar, te cilat i ka bërë Kompana, eksplatom Shfrytezimi gurit gëlqeror, përmes laboratorit të akredituar, janë në kufinj të lejshem 11.69 mg/m ²
4.7.	Monitorimi i emisioneve/ cilësisë së ajrit	Kompana "Gërguri" Sh.p.k., shfrytezim gurit gëlqeror, nuk e ka të instaluar sistemin për monitorimin e emisioneve/cilësisë së ajrit, por përmes laboratorit të akredituar, bënë matjet periodike.
4.8.	Raportimet	Kompana "Gërguri" Sh.p.k., shfrytezim gurit gëlqeror ka raportuar në MMPHI. Raportin e rezultateve për monitorimin cilësisë së ajrit, sipas dinamikës së caktuar, e ka dorëzuar në MMPHI, sipas obligimeve të Lejes Mjedisore Nr.5367/20/MMPHI dt.07.05.2021 Mirëpo nëse kërkohet, pasi të pajisemi me Po ashtu, kur të pajisemi me vazhdimin e Lejes Mjedisore, do të raportojm sipas kushteve të Lejes dhe legjislacionit mjedisor në fuqi.
4.9.	Masat për zvogëlimin e ndotjes së ajrit	Për të parandaluar e zvogëluar sasinë e ndikimeve negative të mundshme në ajër të krijuara nga realizimi i proceseve teknologjike për shfrytezimin e gurit gëlqeror kemi ndermarr këto masa:

		<ul style="list-style-type: none"> • Në mihjen sipërfaqesore, gjatë shpimit makina shpuse rregullisht aplikohet thithësi i pluhurit, gypi thithësit të pluhurit vendoset ne skaj të vrimës që shpohet për të grumbulluar pluhurin e liruar në thes për pluhur. • Nuk bëjm minim në kohëra me erëra. • Të gjitha sipërfaqet operationale dhe rrugët (pjesët e pa asfaltuara) ku do që bëhet transportimi i masës shkëmbore vazhdimisht e bëjm stërpikjen me ujë. • Vazhdimisht bëhet kontrollimi i rregullt teknik i automjeteve të rënda punuese më qëllim që lirimi i gazrave nga mjetet e punës të jetë sa më kualitativë. • Kamionët të cilët bëjnë transportin e fraksioneve mbulohe me mbules adekuate. <p>Gjithmonë bëhet spërkatja me ujë e sipërfaqeve operationale, granulacionet e agregatit sidomos gjatë kohës me erëra dhe temperatura të larta të spërkatën me ujë..</p>
4.10.	Masat për zvogëlimin e ndikimeve në ndryshimet klimatike	<p>Reduktimi i emetimeve te pluhurit dhe CO2</p> <ul style="list-style-type: none"> • Vendosja e sistemëve për spërkatje me ujë në zonat ku ka punime, për të zvogëluar pluhurin. • Zëvendësimi gradual i pajisjeve të vjetra me pajisje që lëshojnë më pak CO2. • Përdorimi i kamionëve të mirëmbajtur dhe me normë të ulët ndotjeje. • Optimalizimi i rrugëve të qarkullimit për të minimizuar kohën e ndezjes dhe konsumit të karburantit • Nivelizimi dhe stabilizimi i terrenit për të shmangur erozionin dhe degradimin e tokës.

5. UJI		
5.1.	Të dhënat për shfrytëzimin e ujit	Furnizimi me ujë në kompleksin e kompanis Gërguri sh.p.k. per nevoja sanitare bëhet nga rezervaret, kurse uji për spërkatje sigurohet me autocisterna.
5.2.	Të dhënat për shkarkimin e ujërave, shkarkimet	Në hapësirat e licencës se shfrytëzimit : <ul style="list-style-type: none"> - ujërat e ndotura nga larja e mekanizmit të lartë dhe pastrimi i hapësirave punuese rreth gurëthyesit me seperator - ujërat e ndotura sanitare dhe fekale - ujërat nga sipërfaqet manipuluese

	në ujërat sipërfaqësorë apo në rrjetin e kanalizimit	Gjatë punës së Licences se shfrytëzimit të gurit gëlqeror ndotëja e ujit pjesërisht shkaktohet edhe nga lëshimi i ujërave të zeza nga komuniteti të pa trajtura, pasi që nuk ekzistojnë objektet industriale në këtë lokacion, prandaj pasi nuk ka ndotës potencial të ujërave, mund të konkludojmë se pastërtia e ujit në këtë lokacion është në nivel të lakmushëm.
5.3.	Ndikimet në ujë	Rreziku i ndotjes së ujërave nga karburantet ose vajrat e makinerive është i ulët dhe menaxhohet përmes masave parandaluese dhe organizimit të kontrolluar të punimeve. Gjatë fazës së operimit , projekti nuk gjeneron ujëra të ndotura teknologjike, pasi procesi i përpunimit të gurit të fortë është mekanik dhe nuk përfshin përdorim të ujit në proces.
5.4.	Emisionet e ujërave të ndotura - treguesi i emisioneve kryesor	Kompana "Gërguri" Sh.p.k., shfrytëzim gurit gëlqeror , nuk bën matjen e emisioneve të ujërave të ndotura, prandaj nuk e kemi të dhëna për treguesin e emisioneve kryesore, koncentrimet dhe sasinë vjetore
5.5.	Trajtimi i ujërave të ndotura	<p>Kompana "Gërguri" Sh.p.k., shfrytëzim gurit gëlqeror nuk gjenerohet ndotje serioze e ujërave sipërfaqësore, e pastaj edhe të ujërave nëntokësore, por ndotja ndodhe siç e kemi përshkruar në pasuset e mësipërme në hapësirat punuese të mihjes, prandaj janë të ndërtuar kanalet për grumbullimin për bartjen e ujërave nga të reshurat atmosferike nga tëra sipërfaqet, punuese të mihjes.</p> <p>Ujërat e grumbulluar nga sipërfaqet e lart cekura nuk dërgohen për trajtim në seperatorin për pastrimin e ujërave të ndotur me grimca të ngurta, projekti nuk gjeneron ujëra të ndotura teknologjike, pasi procesi i përpunimit të gurit të fortë është mekanik dhe nuk përfshin përdorim të ujit në proces.</p> <p style="text-align: center;">Shema teknologjike e trajtimit të ujërave</p> <pre> graph TD A["Ujërat Industriale Ujërat nga pastrimi i mikserve Ujërat nga pastrimi i makinave ngarkuese dhe transportuese Ujërat e të reshurave atmosferike nga sipërfaqet operationale"] --> B["Pusi Sedimentues"] B --> C["Pusi Sedimentues"] C --> D["Pusi Sedimentues"] D --> E["Seperator i Vajërave"] E --> F["Mostrimi"] F --> G["Recipienti"] H["Ujërat e zeza"] --> I["Gropa Septike"] I --> J["Mostrimi"] J --> K["Recipienti"] L["Uji i trajtuar (pastërt)"] --> G </pre>

5.6.	Kontrolli dhe matjet	Kompana "Gërguri" Sh.p.k., Shfrytezimi gurit gëlqeror, nuk gjeneron ndotje serioze të ujërave sipërfaqësore, e pastaj edhe të ujërave nëntokësore, ndrrimin e vajrave dhe riparimin e automjeteve e benë në garazhat e kompanive të licencuara.
5.7.	Raportimi	Kompana "Gërguri" Sh.p.k., shfrytezim gurit gëlqeror, nuk ka raportuar në MMPHI. Raporti i rezultateve për monitorimin cilësisë së ujërave, nuk është kërkuar, sipas obligimeve të Lejes Mjedisore Nr.5367/20/MMPHI dt.07.05.2021 Mirëpo nëse kërkohet, pasi të pajisemi me vazhdimin e Lejes Mjedisore, do të raportojm sipas kushteve të Lejes dhe legjislacionit mjedisor në fuqi.
5.8.	Leje ujqorë për shfrytëzim të ujit	Kompana "Gërguri" Sh.p.k., Shfrytezimi gurit gëlqeror, nuk posedon Leje Ujqorë për shfrytëzim
5.9.	Leje ujqorë shkarkimin e ujërave	Kompana "Gërguri" Sh.p.k., shfrytezim gurit gëlqeror, nuk posedon Leje Ujqorë për shkarkimin e ujërave të ndotura
5.10.	Masat për zvogëlimin e ndotjes së ujërave	Uji i cili perdoret për depluhim dhe spërkatje në Kompaninë "Gërguri" Sh.p.k., shfrytezim gurit gëlqeror, është ne masë të paket, dh ky ujë mbetet në fraksione

6. ZHURMA																		
6.1	Burimet	<p>Zhurma, si element në teknologjinë e shfrytëzimit të gruit gëlqerorë ka një karakter lokal dhe pa ndikim në zonat e banuara, duke pasur parasysh largësinë e tyre nga lokacioni.</p> <p>Zhurma vjen si rezultat i aktiviteteve minierare kryesisht nga makinat gjatë procesit të shpimit, minimit, ngarkimit, transportit etj.</p> <p>Me shfrytëzimin e paisjeve prodhues bashkohore në bazë të standardeve të zakonshme maksimumi i zhurmës në burim duhet të jetë 90Db.</p> <p>Zhurma për zonën e banuar është plotësisht në kufijtë e standardit dhe gjatë ditës nuk do të kalon 50Db, kurse gjatë natës nuk do të punohet.</p>																
		<table border="1"> <thead> <tr> <th rowspan="2">Zhurma</th> <th colspan="4">Distanca (m)</th> </tr> <tr> <th>10</th> <th>50</th> <th>100</th> <th>500</th> </tr> </thead> <tbody> <tr> <td>90db –niveli Për pajisje moderne</td> <td>59</td> <td>45</td> <td>39</td> <td>25</td> </tr> </tbody> </table>			Zhurma	Distanca (m)				10	50	100	500	90db –niveli Për pajisje moderne	59	45	39	25
Zhurma	Distanca (m)																	
	10	50	100	500														
90db –niveli Për pajisje moderne	59	45	39	25														

6.2	Kontrolli dhe matjet	Kompana "Gërguri" Sh.p.k., Shfrytezimi gurit gëlqeror, nuk ka kryer kontroll dhe matje të zhurmës. Sipas obligimeve të Lejes Mjedsiore Nr.5367/20/MMPHI dt.07.05.2021 nuk është kërkuar të kryhen matje. Mirëpo nëse kërkohet, pasi të pajisemi me vazhdimin e Lejes Mjedisore, do të kryejm sipas kushteve të Lejes dhe legjislacionit mjedisor në fuqi.
6.3	Raportimet	Kompana "Gërguri" Sh.p.k., shfrytezimi gurit gëlqeror, nuk ka kryer kontroll dhe matje të zhurmës. Sipas obligimeve të Lejes Mjedsiore Nr.5367/20/MMPHI dt.07.05.2021 nuk është kërkuar të raportohet. Mirëpo nëse kërkohet, pasi të pajisemi me vazhdimin e Lejes Mjedisore, do të raportojm sipas kushteve të Lejes dhe legjislacionit mjedisor në fuqi.

7. TOKA		
7.1.	Ndikimet në tokë	<p>Në aktivitetin e prodhimit të fraksioneve të Kompanisë "Gërguri" Sh.p.k., shfrytezim gurit gëlqeror, ndikimet negative në Mjedis paraqiten në tokë dhe ate:</p> <ul style="list-style-type: none"> • Ndikimet gjatë minimit • Ndikimet negative nga mbeturinat e ngurta të cilat krijohen gjatë procesit të mirëmbajtjes dhe riparimeve të mekanizmave, mbeturinat e ndryshme organike dhe jo organike të cilat i krijojnë punëtorët. • Ndikim tjetër me rëndësi në tokë paraqitet depozitimi i pluhurit i cili krijohet nga proceset teknologjike të cekura në pasusin e sipërm (ndikimet në ajër), si dhe ngjeshjen e tokës të cilën e shkaktojnë makinat punuese. • Ndikim tjetër me rëndësi në tokë paraqitet edhe nga deponimi i fraksioneve të agregateve si dhe depozitimi i pluhurit nga kto fraksione. • Ndikimet nga mbeturinat e lëngëta të cilat shkaktohen nga derdhja eventuale e vajrave dhe derivateve të ndryshëm nga mjetet punuese gjatë transportit, gjatë përcitjes të gypave hidraulik të mjeteve punuese.
7.2.	Masat për zvogëlimin e ndikimeve në tokë	<ul style="list-style-type: none"> • Për të parandaluar e zvogëluar sasinë e ndikimeve negative në tokë të cilat i kemi ce Masa bimore e larguar duhet të deponohet në vende të caktuar për shfrytëzimin e mëtutjeshëm si dhe mos të lejohet kalbja e tyre.

		<ul style="list-style-type: none"> • Pjesëm humusore dhe argjilore të materialit steril duhet depunohet në vënde të posaçëm me qëllim të ruajtjes për rikultivim biologjik. • Varësisht nga fronti i punëve në miniera, në kohën më të shkurtër që është mundur duhet të filloi procesi i rikultivimit, me ç’rast e tërë sasia e sterilit e cila mbetet do të përdoret për mbushjen dhe nivelizim të hapësirave të krijuara nga proceset e shfrytëzimit të gurit gëlqeror. • Të ndërpritet puna në kohra me të reshura atmosferike me qëllim të mos ngjeshjes në masë të madhe të tokës. • Duhet të merën masta e nevojshme për mos leshuarjen e pa kontrolluar të derivateve dhe vajrave nga makinat dhe paisjev prodhuese. • Vaji i makinave të ndërrohet në vënde të caktuara dhe të izoluara për mos depërtimin e tyre në tokë. • Nëse detyrimisht duhet të bëhet ndërrimi i vajit në lokacionin ku shfrytëzohet guri gëlqeror për shkak të avarive ne makinat ngarkuese dhe transportuese, atëher duhet siguruar enët adekuate për mbajtjen e vajit dhe duhet siguruar një pjesë nga materiali jo lëshues i vajrave dhe të vendoset nën makinë që riparohet. • Sipërfaqet jo funksionale janë të mbjellura me bimë gjelbëruese.
7.3.	Përshkrimi i rehabilitimit të zonës pas përfundimit të aktivitetit	<p style="text-align: center;">Marrja e Masave Rehabilituese pas Përfundimit të Aktiviteteve të kompanisë “ Gërguri” Sh.p.k. Bardh i madh-graboc, shfrytëzim i gurit gëlqeror Objektivat e rikultivimit</p> <p>Trajtimi i rikultivimit në përputhje me kërkesat bashkohore të mbrojtjes dhe regjenerimit të mjedisit, duhet parë si një prioritet të rëndësishëm edhe në këtë regjion ku zhvillohet veprimtari minerare.</p> <p>Nga proceset teknologjike të thermimit të gurit gëlqeror do të krijohen substrate që i takojnë kategorisë së tokave të dëmtuara d.m.th. substrate të pa përshtatshme (sterile) për rikultivim. Substrate me përmbamës të areniteve , që pa tjetër duhet ti nënshtrohen rehabilitimit gjerë në masën e përmirësimit të pjesërishëm të vetive të tyre dhe krijimit ose zëvendësimit të tij me at të rrethit ashtu që të krijohet një substrat produktiv i përshtatshëm për rikultivim</p>

bujqësor dhe at malor. Rikultivimi i këtyre sipërfaqeve të dëmtuara përfshin rivitalizimin në tërësi të hapësirave të shfrytëzuara dhe dëmtuara nga punimet minerare. Zgjedhja e modelit të rikultivimit varet nga: Qëllimi i rikultivimit- i cili nënkupton që pas përfundimit të punimeve minerale, sipërfaqeve të degraduara, prapë tu kthehet funksioni i saj primar (prodhimi i biomasës), dhe kështu zvogëlohet ndikimi negativ i këtij projekti në ekosistem.

Planifikimi i shfrytëzimit të tokës– planifikohet që toka në lokalitet të mihjes të rikultivohet duke iu përshtatur gjendjes së përafërt me at të rrethit.

Niveli i punimeve minerare - punimet minerare janë në fillim e sipër, rikultivimi është i lidhur me aktivitet minerare, përkatësisht përfundimin e punëve dhe shpalljen e mihjes sipërfaqësore të mbyllur. Të gjitha aktivitetet e lartshënuara synojnë objektivat e rikultivimit që kanë këto qëllime:

- Prodhimi i biomasës - drurit.
- Pyllëzimi i sipërfaqeve të ç'veshura si pasojë e punimeve minerare.
- Krijimin e një peizazhi të bukur, të përafërt me at të natyrës për rreth
- Rehabilitimin e peizazhit dhe kthimin e pamjes vizuale në harmoni me formën relëfore të terrenit.
- Kthimin e profilit pedologjik të tokës së degraduar me rastin e punimeve minerare.
- Zgjerimi i kapacitetit filtrues natyror të ajrit.
-

Struktura përfundimtare e sipërfaqeve

Struktura përfundimtare e sipërfaqes për rikultivim është e paraqitur në planin dhe projektin e rikultivimit. Pas përfundimit të punimeve minerare me rikultivimin teknik do të krijohet një profil i ri i tokës, e cila mund të përdoret

edhe për nevoja tjera . Propozohet që rikultivimi të bahet me pyllëzimin e sipërfaqeve të zhveshura dhe të pyllëzuara me bimë halore në pjesën e ngastrës ku bëhet shfrytëzimi I gurit gelqeror. Për të qen rikultivimi sa më i suksesshëm duhet të kryhen këto faza të procesit të rikultivimit: Rikultivimi teknik, Rikultivimi agroteknik dhe Rikultivimi biologjik.

Rikultivimi teknik

Në bazë të ligjeve relevante të mjedisit çdo tokë e dëmtuar si shkas i aktiviteteve minerare, pas skadimit të afatit të shfrytëzimit ekonomik të karrierës, investitori është i obliguar që tokës ti kthej pamjen e më parëshme. Në bazë të punimeve të kryera hartografike- pedologjike në mihjen sipërfaqësore duhet konstatuar se cilët pjesë iu është nënshtruar dëmtimeve nga veprimet minerare, për këtë arsye duhet studiuar llojet e dëmtimeve si dhe intezitetin dhe ndikimin e tyre në botën bimore e pastaj të shqyrtohen mundësit e sanimit të efekteve të pavolitshme si dhe rikultivimi i kësaj pjese. Gjatë rikultivimit teknik duhet të përvetësohet teknologjia e tillë që rikultivimi të kryhet njëkohësisht gjatë punimeve në minierë, pra me teknologjinë mih – transporto – palos. Me krijimin e sipërfaqes së lirë nga sheshet punuese duhet të fillohet me dizajnimin teknik të hapësirës së lirë duke bërë përgatitjen e terrenit për rikultivim. Pas përfundimit të aktiviteteve minerare hapësira do të merr formën e degraduar e ndryshuar me peizazhin ekzistues, e cila me rastin e rikultivimit zonës i jep një pamje natyrale. Pas përfundimit të punimeve minerare fillon rikultivimi teknik i sipërfaqeve tokësore të degraduara. Degradimi i tokës gjatë punimeve minerare shkon deri në at masë sa bëhet zhdukja fizike e profilit pedologjik të tokës, prandaj për këtë fazë të rikultivimit propozojmë krijimin e profilit pedologjik të tokës në sipërfaqet e dëmtuara. Për formimin e shtresës së sipërme sipërfaqësore produktive të tokës parashihet mihja selektive e humusit dhe vendosja direkte në sipërfaqet punuese ku janë kryer punimet, d.m.th. duhet të përvetësohet teknologjia e tillë që rikultivimi teknik të kryhet njëkohësisht gjatë zhvillimit të punimeve në minierë. Pra me përfundimin e shfrytëzimit të vendburimit nga punimet e para minerare të lira, fillon shtresimi i dheut dhe humusit në këto shkallë. Nëse

konstatohet se shterpa nuk i plotëson kërkesat kualitative për rikultivim kem cek edhe më parë, duhet të konsultohen ekspertët profesional të lëmisë së agronomisë dhe të sillen sasia e dheut nga një vend tjetër me qëllim të suksesit të rikultivimit.

Rikultivimi agroteknik

Pas fazës së rikultivimit teknik fillon faza e rikultivimit agroteknik e cila fazë starton me analizimin e substratit të krijuar, për të përcaktuar vetitë agrokimike dhe pedologjike. Në bazë të analizave të propozohen masat meliorative dhe agroteknike që do të aplikohen në këtë tokë të re. Shfrytëzimi i gurit gelqeror me teknologjinë minerare dëmton mjedisin jetësor. Toka është njeri prej elementeve të këtij mjedisi të cilës përveç që i ndërrohet destinimi primar, pëson degradim të rënd, deri në zhdukjen fizike të profilit pedologjik të sajë. Kjo paraqet formën më të rënd të dëmtimit të tokave. Në rastin konkret kemi të bëjmë me një masiv të fort e cila është e mbuluar me tokë të cektë.

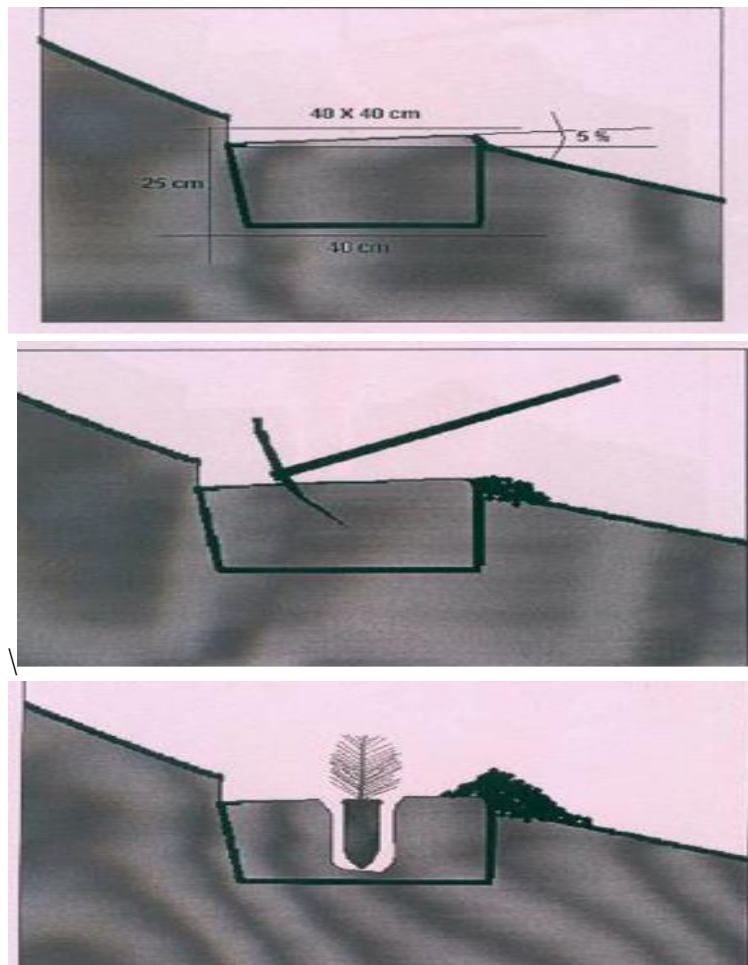
Për të llogaritur numrin e fidaneve për tërë sipërfaqen që do të rikultivohet, duhet të kalkulohet me distancën në mes rendeve dhe distancën në rend.

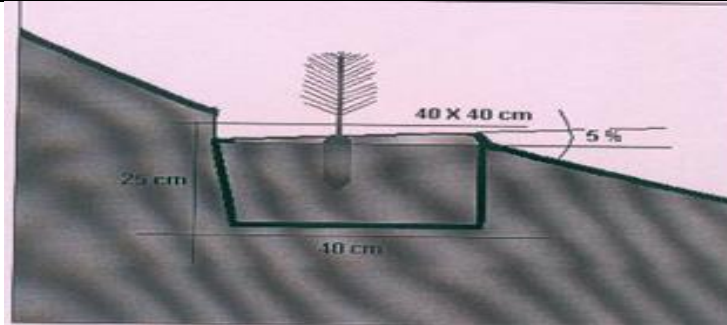
$$N_f = S / a \times b$$

S - paraqet sipërfaqen, a – paraqet distancën në mes rendeve b – paraqet distancën në mes fidaneve. Në rastin tonë propozojmë që të dy këto distance të jenë nga 2 m. Në pjesët ku do të behët mbjellja e bimëve duhet të vendoset një shtresë e humusit prej 0,5m trashësi të analizuar nga aspekti agrokimik, pastaj bëhet ngjeshja e këtij substrati me qëllim që të jetë shtresa më kompakte. Pas këtij operacioni duhet të bëhen vrimat në mënyrë të mekanizuar.

Thellësia e gropës duhet të jetë aq sa është i gjatë habitusi qendror i sistemit rrënjor të bimës, ndërsa gjerësia duhet të jetë e atillë që rrënjës t'i siguroj shtrirje sa më të lirë. Nëpër këto gropa duhet të hedhet 150 gr pleh mineral dhe pleh të djegur të shtallës e pastaj rreth bimës hidhet shtresa e dheut e cila

duhet të jetë e ngjeshur sa më mirë. Të gjitha këto bimë duhet të kontrollohen me kujdes gjendja shëndetësore e fidaneve. Fidanët duhet të shoqërohen me ambullazh përkatëse ne momentin e blerjes. Nga sistemi rrënjor hiqen të gjitha pjesët e dëmtuara. Para se të mbillen fidanët, rrënjët e tyre duhet të zhyten në solucion prej bajage të freskët dhe argjile me qëllim që kjo përzierje të shërbejë si ushqim fillestar për bimën, si dhe dheu të ngjitet sa më mirë për rrënje. Bima e përgatitur në këtë mënyrë është e gatshme për mbjellje. Koha më e përshtatshme për mbjelljen e kulturave shumëvjeçare është vjeshta. Gjatë dimrit rrënja është aktive si dhe posedon sasi të optimale të lagështisë, kështu ne pranverë bima ka një startim më të suksesshëm.





Rikultivimi biologjik

Qëllimi afatgjatë i rikultivimit biologjik është që të krijojmë ekosistem të ri në hapësirat e shfrytëzuara dhe të dëmtuara në të cilën do të krijohet baraspeshë relative e të gjitha elementeve të ekosistemit siç janë: toka, flora, fauna dhe efekti ekonomik në prodhimtarin bujqësor, blegtorale dhe në silvikulturë. Rikultivimi biologjik është faza përfundimtare me të cilën arrihet edhe qëllimi i rikultivimit. Bimët të cilat i kemi propozuar në këtë projekt në sipërfaqet e mihjes sipërfaqësore është Pisha e zezë - *Pinus tigris* L. dhe Pisha e bardhë- *Pinus silvestris* L. Me kurorën e tyre pisha e zezë dhe e bardhë , i japin pamje të bukur peizazhit, janë bimë që i përgjigjen lartësisë mbidetare të cekura ne pasuset e më sipërme , si dhe janë bimë lehtë adaptuese dhe rezistuese ndaj dëmtuesve biologjik. Edhe pse janë propozuar këto bimë Bëhet konsultimi me autoritetin e Ministrisë së Bujqësisë dhe Zhvillimit Rural .

Mirëmbajtjes së plantacionit të krijuar duhet kushtuar kujdes i vaçant sidomos në ujitje, prashitje, krasitje etj. Pas mbjelljes së silvokulturave, pronari më tutje do të kujdeset për zhvillimin e tyre .


8. MENAXHIMI I MBETURINAVE

8.1.	Përshkrimi i llojit të mbeturinave dhe klasifikimi sipas Katalogut Shtetëror të Mbeturinave	Gjatë aktivitetit të Kompanisë Shfrytëzimi gurit gëlqeror në Bardh i Madh-Grabovc, KK. Fushë Kosovë, gjatë procesit teknologjik nuk krijon mbeturina, guri gëlqeror nuk klasifikohet sipas Katalogut Shtetëror të Mbeturinave. Mbeturinat te cilat do të gjenerohen Gjatë aktivitetit te Kompanisë „ Gërguri” Sh.p.k. , Shfrytëzim i gurit gelqeror në Bardh i Madh-Grabovc te
------	---	--

		<p>ashtuquajtura mbeturinat komunale deponohen në kontanjer dhe pastaj barten me kamionë nga kompanitë e licencuar, të cilat i dërgojnë në deponit regjionale.</p> <p>Sevisimi I makinerisë bëhet ne kompani te licencuara jashtë zones se licencës , kështu qe vajra të përdorura nuk ka në</p> <table border="1"> <thead> <tr> <th>Mbeturina</th> <th>Emri i mbeturinës</th> <th>Shkalla e rrezikshmërisë</th> <th>Lloji i deponimit</th> </tr> </thead> <tbody> <tr> <td></td> <td>Letra</td> <td>Jo të rrezikshme</td> <td>Kontejner</td> </tr> <tr> <td>13 01 13 02</td> <td>Vajra dhe lubrikante te perdorura</td> <td>Te rrezikshme</td> <td>bure</td> </tr> <tr> <td>17 02 03</td> <td>Plastika</td> <td>Jo të rrezikshme</td> <td>Kontejner për mbeturina</td> </tr> <tr> <td>15 01 01 20 01 01 20 01 08</td> <td>Mbeturinat e ngurta komunale</td> <td>Jo te rrezikshme</td> <td>Kontejner për mbeturina</td> </tr> </tbody> </table>	Mbeturina	Emri i mbeturinës	Shkalla e rrezikshmërisë	Lloji i deponimit		Letra	Jo të rrezikshme	Kontejner	13 01 13 02	Vajra dhe lubrikante te perdorura	Te rrezikshme	bure	17 02 03	Plastika	Jo të rrezikshme	Kontejner për mbeturina	15 01 01 20 01 01 20 01 08	Mbeturinat e ngurta komunale	Jo te rrezikshme	Kontejner për mbeturina
Mbeturina	Emri i mbeturinës	Shkalla e rrezikshmërisë	Lloji i deponimit																			
	Letra	Jo të rrezikshme	Kontejner																			
13 01 13 02	Vajra dhe lubrikante te perdorura	Te rrezikshme	bure																			
17 02 03	Plastika	Jo të rrezikshme	Kontejner për mbeturina																			
15 01 01 20 01 01 20 01 08	Mbeturinat e ngurta komunale	Jo te rrezikshme	Kontejner për mbeturina																			
8.2.	Përshkrimi i magazinimit apo deponimit të mbeturinave	Gjatë aktivitetit te Kompanisë „ Gërguri” Sh.p.k. , Shfrytëzim i gurit gelqeror në Bardh i Madh-Grabovc, KK. Fushë Kosovë ,Malishevë gjatë procesit teknologjik nuk krijon mbeturina, për këtë arsye nuk bëhet magazinimi apo deponimi i mbeturinave.																				
8.3.	Përshkrimi për trajtim, përpunim dhe riciklimi të mbeturinave	Gjatë aktivitetit te Kompanisë „ Gërguri” Sh.p.k. , Shfrytëzim i gurit gelqeror në Bardh i Madh-Grabovc, KK. Fushë Kosovë, gjatë procesit teknologjik nuk krijon mbeturina, pra nuk bëhet trajtimi, përpunimi dhe riciklimi e mbeturinave.nuk krijon mbeturina, pra nuk bëhet trajtimi, përpunimi dhe riciklimi e mbeturinave.																				
8.4.	Dërgimi për trajtim dhe riciklim të operatori tjetër-kontratë me kompaninë me leje përkatëse	Gjatë aktivitetit te Kompanisë „ Gërguri” Sh.p.k. , Shfrytëzim i gurit gelqeror në Bardh i Madh-Grabovc, KK. Fushë Kosovë, gjatë procesit teknologjik nuk krijon mbeturina, prandaj nuk dërgon mbeturina për trajtim dhe riciklim të operatori tjetër dhe nuk ka kontratë me kompaninë me leje përkatëse.																				
8.5.	Plani për menaxhimin e mbeturinave	„ Gërguri” Sh.p.k. , Seperim i gurit gelqeror në Bardh i Madh-Grabovc, KK. Fushë Kosovë, nuk ka plan për menaxhimin e mbeturinave, duke pas parasysh se nuk krijohen mbeturina gjatë procesit teknologjik.																				

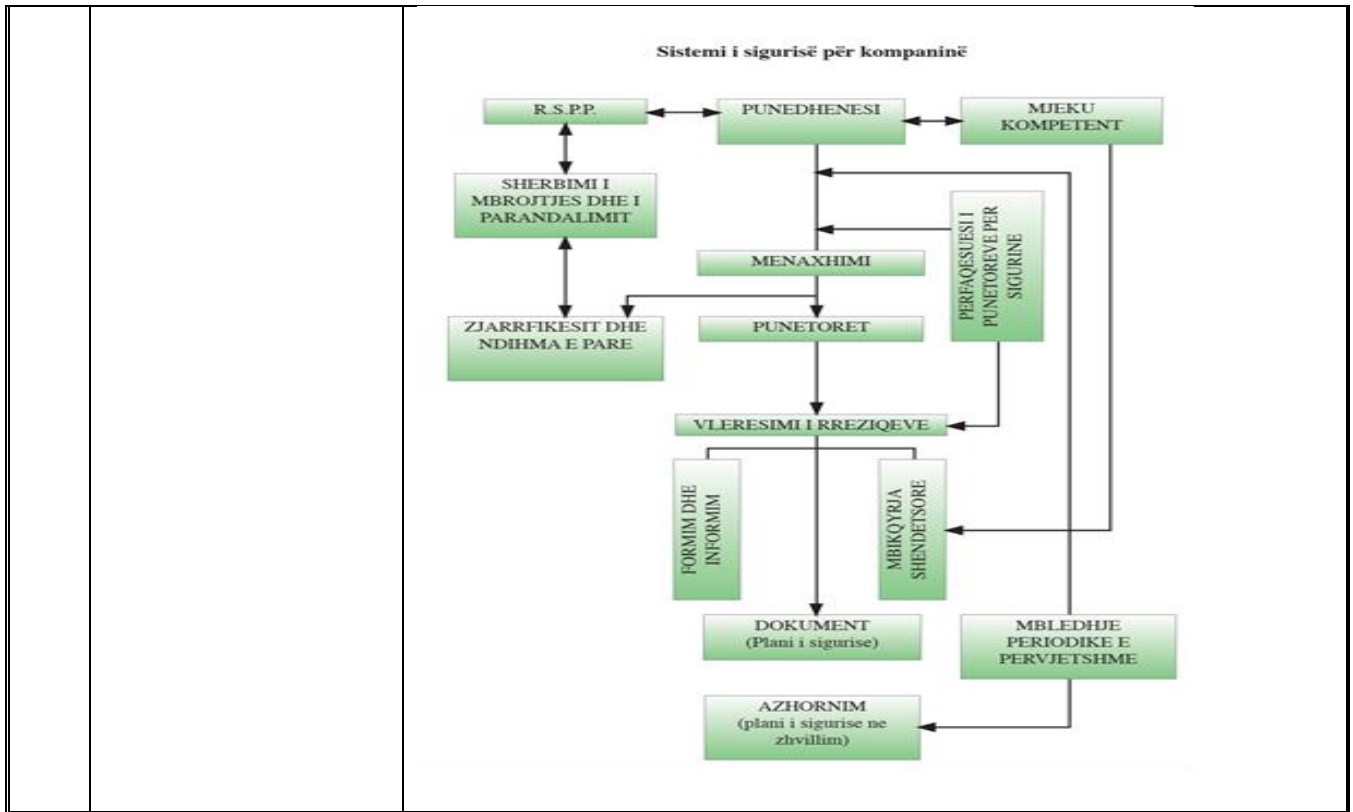
8.6.	Raportimi	„ Gërguri” Sh.p.k. , Shfrytezimi gurit gëlqeror, Dresnik, Klinë, nuk ka raportuar në MMPHI pasi që nuk gjeneron mbeturina gjatë procesit teknologjik .
------	-----------	--

9. RREZIKU NGA AKSIDENTET		
9.1.	Plani për pengimin e aksidenteve në rast të rrezikut/ plani i intervenimit të brendshëm dhe të jashtëm	<p>RREZIKU NGA AKSIDENTET</p> <p>Në Kompaninë “ Gërguri” Sh.p.k. Bardh i madh-graboc, shfrytëzim i gurit gëlqeror, nuk kemi deponim të karburanteve të lëngët nga edhe buron rrezikimi i mjedisit gjatë rasteve aksidentale. Aksidentet mund të ndodhin nga rrjedhjet e lëndëve djegëse dhe lubrifikuese nga automjetet transportuese nga pëlcitja e gypave hidraulikë etj.</p> <p>Furnizimi i makinerisë me lëndë djegëse bëhet përmes autocisternës.</p> <p>Vlerësimi i rrezikut</p> <p>Rreziku nga aksidenti vlerësohet në bazë të gjasave të ndodhjes së aksidentit dhe vëllimit të pasojave.</p> <p>Vlerësimi i gjasave të ndodhjes së aksidentit</p> <p>Gjasat e ndodhjes së aksidentit vlerësohen në bazë të dhënave mbi ngjarjet dhe aksidentet në pajisjet (stabilimentet) e njëjta ose të ngjashme në vendet tjera dhe të dhënave të përfituara nëpërmjet identifikimeve të rreziqeve.</p> <p>Vlerësimi i pasojave të mundshme</p> <p>Pasojat e mundshme për jetën dhe shëndetin e njerëzve dhe mjedisin parashtrihen në bazë të të dhënave të përfituara me analizën e cenueshmërisë.</p> <p>Me anë të analizës së cenueshmërisë evidentohen të gjitha entitetet dhe objektet e cenueshme në rrethinën e burimit potencial të aksidentit:</p> <ul style="list-style-type: none"> • të punësuarit në kompleks • pjesëmarrësit në trafik • objektet afariste dhe ato të banimit <p>Rekomandimet për evitimin e rrezikut</p>

		<ul style="list-style-type: none"> - Bëhet përdorim i drejt, mbikëqyrje e rregullt dhe mirëmbajtja e pajisjeve. - Është bërë aftësimi i të punësuarve dhe janë caktuar obligimet e tyre në situata aksidentale. - Sistemi i pajisjeve kundër zjarrit me anë të ujit dhe aparateve me mjete kimike si dhe enët me rërë , janë7 funksional. - Në mënyrë permamanente mirëmbahet ambienti në kompleksin e kompanisë “ Gërguri” Sh.p.k. Bardh i madh-graboc, shfrytëzim i gurit gëlqeror e posaçërisht nyjet sanitare, platoja me rrethin dhe gjelbërimi rrethues. - E tërë sipërfaqja e “ Gërguri” Sh.p.k. Bardh i madh-graboc, shfrytëzim i gurit gëlqeror, është e rrethuar me tel rrjetë dhe gjembor. 
9.2.	Përdorimi i substancave të rrezikshme kimike dhe preparateve, planifikimi i masave për zëvendësimin e tyre	Kompanija nuk bënë Përdorimin e substancave të rrezikshme kimike dhe preparateve
9.3.	Masat për parandalimin e aksidenteve dhe zvogëlimi i pasojave	<p>MASAT MBROJTËSE</p> <p>Për krijimin e kushteve për punë normale gjatë aktivitetit minerar ne gurorën është obligative sipas Ligjit mbi Minerat dhe Mineralet respektimi i masave mbrojtëse të parapara me akte legislative te kësaj</p>

		<p>fushe ne fuqi . Se pari gurorja dhe gurthyesi janë te rrethuar me tela rrjetor dhe gjëmbor dhe me shtylla dalluese me ndriqim fluroscente</p> <p>Para fillimit te aktivitetit minerar, janë siguruar: -Te gjitha kërkesat qe shtrohen nga fusha e Teknikes se sigurimit për ushtrimin e kësaj veprimtarie.</p> <p>-Pajisjet janë të pajisur me teste -Plani i mbrojtjes kundër zjarrit -Rregullorja mbi përdorimin e mjeteve mbrojtëse ne punë -Trajnimi adekuat i personelit në përdorimin e mekanizmave Udhëzimet për përdorimin , punë dhe mirmbajtaja duhet te jetë kompetencë e organit të mbikëqyrjes teknike , duke rregulluar këto qeshtje te rëndësishme :</p> <p>-pranim dorëzimi i autokamionve -ç’do pajisje ka librin e raportit ne te cilën shënohen vërejtjet -me pajisje manipulon vetëm personi i cili është i trajnuar për punë -ne zonën e punës se pajisjes nuk guxojnë te ofrohen personat jo te punësuar -gjatë kontrollit dhe lubrifikimit te pajisjeve nuk guxojnë te jen te ngritura si dhe duhet te jen te stacionuara ne teren plotësisht horizontal psh. lubrifikimi i thikës se boldozerit , arkës se autokamionit.</p> <p>-nëse ne gurore kemi rrugë te transportit te prera, duhet qe urgjentisht te mbyllet me grumbuj te masave te sterilite ose me shenja sinjalizuese vertikale ne një distancë te konsiderueshme nga buza e shkalles se poshtme se ajo rrugë është e pakalushme. -Pajisjet te cilat remonohen medoemos provohen dhe ne bazë te kti testi te hartohet raporti .</p> <ul style="list-style-type: none"> • Pronari mbanë evidencën dhe ruan shënimet për dërgimin e tyre ne qendrat e licencuara për riciklim, për sasinë dhe llojin e mbeturinave të seleksionuara, dhe sasinë dhe llojin e mbeturinave ngambeturinat, me qëllim qe të vërtetohet dalja e mbeturinave ne këtë lokacion(vendi për grumbullimin e mbeturinave). • Evidenca dhe shënimet mbahen sipas rekomandimeve që jepen ne Ligjin për Mbeturin Nr. 02/L-30 dhe Udhëzimeve administrative për mbeturina të hartuara sipas rekomandimeve nga Ligjin për Mbeturina Nr. 04/L-060 • Në rastet kur kemi rrjedhje të vajrave dhe fluideve si mbeturina specifike që mundë të ndodhin gjatë procesit, atëherë lëngu i derdhur duhet të pastrohet me absorbues kimik të cilat melopata mblidhen dhe futen në fuqi kumbahen në depo derisa të merën nga kompanitë e licencuara për trajtimin e tyre. • Në mënyrë permanente të mirëmbahet ambienti në kompleks.
--	--	---

		<ul style="list-style-type: none"> • Do mëngjes kontrollohen komplet gurthyesi , seperatoret , mullinjte dhe shiritat • E tërë sipërfaqja është e rrethuar me tel
9.4.	Raporti mbi gjendjen e sigurisë	<p>Masat që duhet të merren në raste aksidenti</p> <ul style="list-style-type: none"> • Pronari është i detyruar të mbanë evidencën dhe ruan shënimet për dërgimin e tyre ne qendrat e licencuara për riciklim, për sasinë dhe llojin e mbeturinave të seleksionuara, dhe sasinë dhe llojin embetjeve ngambeturinat, me qëllimqe të vërtetohet dalja e mbeturinave ne këtë lokacion(vendi për grumbullimin e mbeturinave). • Evidenca dhe shënimet duhet të mbahen sipas rekomandimeve që jepen ne Ligjin për Mbeturin Nr. 02/L-30 dhe Udhëzimeve administrative për mbeturina të hartuara sipas rekomandimeve nga Ligjin për Mbeturina Nr. 04/L-060 • Në rastet kur kemi rrjedhje të vajrave dhe fluideve si mbeturina specifike që mund të ndodhin gjatë procesit, atëherë lëngu i derdhur duhet të pastrohet me absorbues kimik të cilat melopata mblidhen dhe futen në fuqi kumbahen në depo derisa të merren nga kompanitë e licencuara për trajtimin e tyre. • Në mënyrë permanente të mirëmbahet ambienti në kompleks • E tërë sipërfaqja e gurthyesit është e rrethuar me tel rrjetor
9.5.	Plani për mbrojtjen nga zjarri	<p>MASAT PRAKTIKE DHE TEKNIKE PËR SHUARJEN E ZJARRIT</p> <p>Shkaqet e ndezjes së zjarrit duhet të dihen dhe mënjanohen, ose të pakësohen. Duhet të ndërtohet sistemi i pajisjeve kundër zjarrit me anë të ujit dhe mjeteve tjera kimike. Të mëren masat e sigurisë kundër venjes së qëllimshme të zjarreve.</p> <p>Planifikimi dhe përgatitja paraprake: Masat e reagimit në rast rreziku.</p>



10. MASAT NË RASTET E PUNES JO STABILE TË IMPIANTIT		
10.1.	Ndërprerja momentale e punës së impiantit	Nuk ka ndërprerje të punës së impiantit të “ Gërguri” Sh.p.k. Bardh i madh-graboc, shfrytëzim i gurit gëlqeror
10.2.	Ndërprerja e punës	Nuk ka ndërprerje të punës së impiantit të “ Gërguri” Sh.p.k. Bardh i madh-graboc, shfrytëzim i gurit gëlqeror , , vetëm në rastet e defekteve teknike mund të ndodhë.

11. NDIKIMI I MUNDSHËM I NDOTJES NË SHËNDETIN E NJERIUT	
Gjatë funksionimit kontinuel të kompleksit të Kompanisë “ Gërguri” Sh.p.k. Bardh i madh-graboc, shfrytëzim i gurit gëlqeror , ndikimi i mundshëm i ndotjes në shëndetin e njeriut është minimal.	

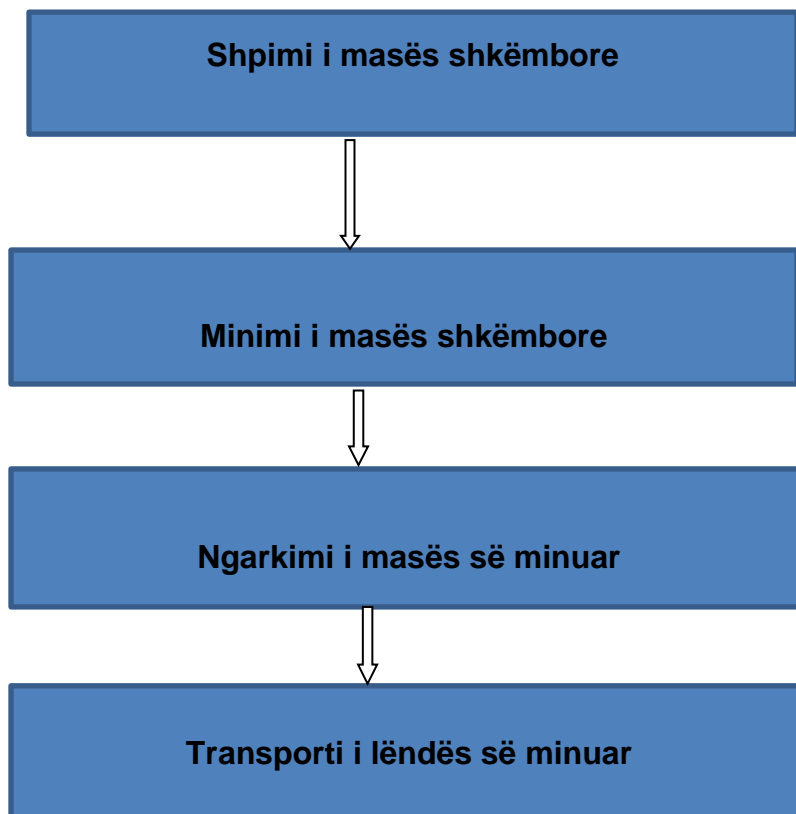
Personi përgjegjës për mjedis
Emri mbiemri
Sami Heta

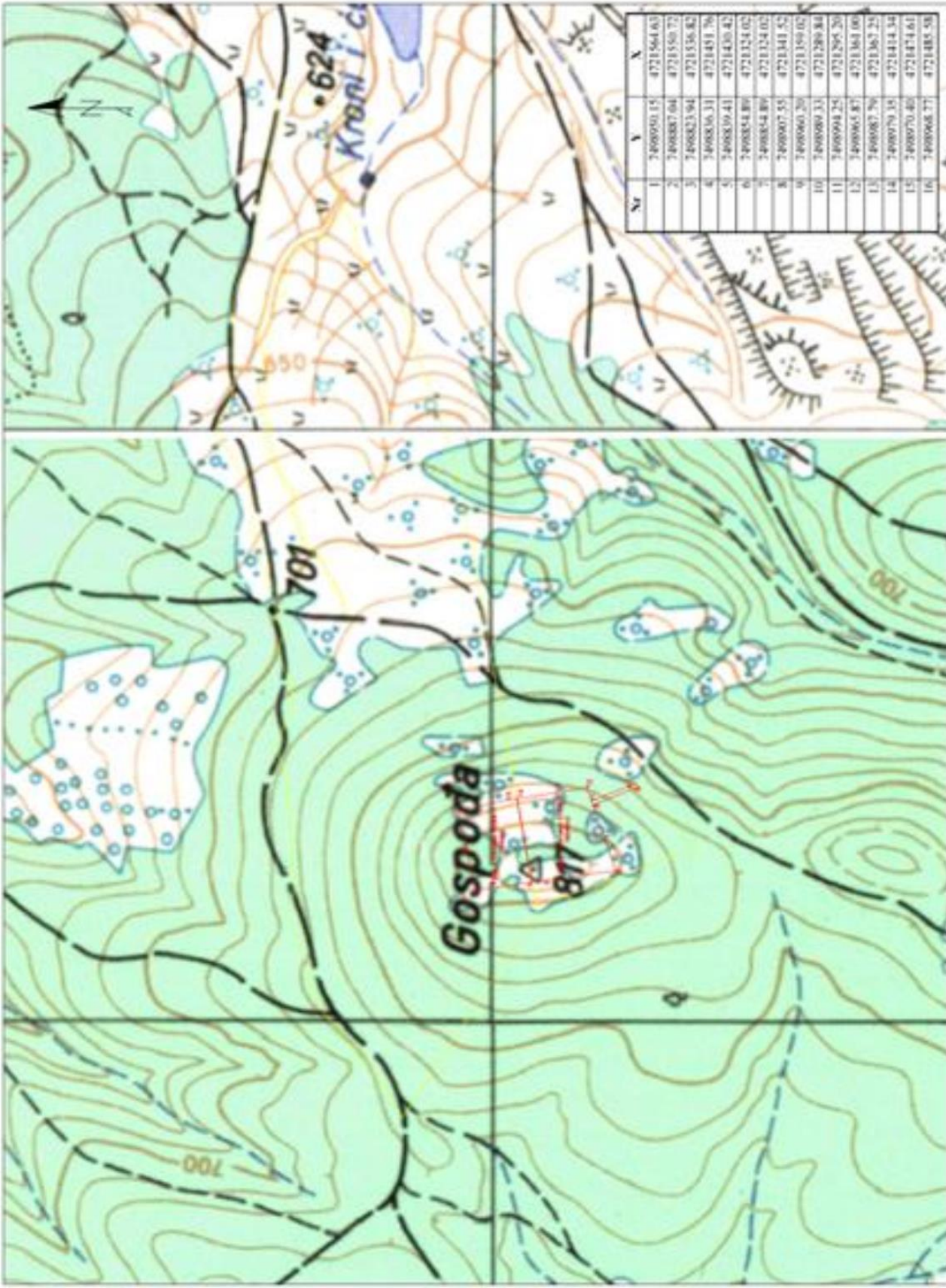
Personi përgjegjës i kompanisë
Emri Mbiemri
Hamdi Gerguri

Nënshkrimi

Nënshkrimi

SKEMA TEKNOLOGJIKE E EKSPLOATIMIT TË GURIT GËLQEROR





HARTA GJEOLGJIKE BARDHI I MADH

1:10 000



Legjenda

- Konturi B M
- Neogjen, Pliocen,**
- Clay, sand, gravel, marl, partly lignite
- TRIASSIC, Lower - Middle Triassic**
- Marble
- Quartzite, metaquartzsandstone, conglomerate
- Mica quartzite, metasandstone, metamudstone

