

SHTOJCA 1**Formulari i kërkesës për leje mjedisore**

Emri i kompanisë	“ KUALITETI - PLAST ”SH.P.K.	
Lloji i veprimtarisë	Fabrikë për Riciklimin e Mbeturinave të Plastikës dhe Prodhimin e Produkteve të Plastikës	
Vendi/Lokacioni ku zhvillon Veprimtarinë	Qerim, Komuna e Gjakovës	
Emri, mbiemri dhe nënshkrimi i personit përgjegjës i kompanisë	Blendi Pozhegu	
Adresa	Rruga Wesley Clark p.n në fshatin Qerim, kumuna e Gjakovës	
Telefoni, fax, e-mail	+383 44 220 899, m.pozhegu@hotmail.com	
Emri dhe mbiemri i personit kontaktues përgjegjës për mjedis	Blendi Pozhegu,	
Adresa	Rruga Wesley Clark p.n në fshatin Qerim, kumuna e Gjakovës	
Përshkrimi i dokumentacionit bashkangjitur kërkesës, përfshirë numrin e protokollit të dokumentit, datën e lëshimit dhe skadimit	<ol style="list-style-type: none">1. Certifikata e regjistrimit te Biznesit me nr. Unik Identifikues: 811128257, 18/03/20162. Formulari i plotësuar sipas kushteve ne shtojcën 2,3. Pëlqimi Mjedisor: 783-2/18, 03.04.2018	
Fatura e pagesës së tarifës për Lejes Mjedisore	Kosto Investive 97,200.0 €, Taksa e faturës 270 € Pagesa 30% e 270 € = 81 €	
Aplikacioni origjinal i plotësuar për leje mjedisore në Pesë(5) kopje fizike dhe një (1) elektronike (CD)	Po	

Shtojca 2

Aplikacion për dhënien e lejes mjedisore

APLIKACION PËR DHËNJEN E LEJËS MJEDISORE

1. TE DHËNAT E PËRGJITHSHME

1.1. Të dhënat për Operatorin

1.1.1.	Emri i subjektit	“KUALITETI - PLAST” SH.P.K. Fabrikë e Riciklimit të Mbeturinave të Plastikës dhe Prodhimin e Produkteve të Plastikës
	Vendi	Fshati Qerim, komuna e Gjakovës
	Adresa	Rruga Wesley Clark p.n në fshatin Qerim, kumuna e Gjakovës
	Nr. i tel./fax	(+383) 44 220 899
	E-mail	m.pozhegu@hotmail.com
1.1.2.	Numri i regjistrimit të biznesit, data e regjistrimit	71258122, 21/03/2016
1.1.3.	Personi Përgjegjës i kompanisë	Blendi Pozhegu
	Nr. i tel./fax	(+383) 44 220 899
	E-mail	m.pozhegu@hotmail.com



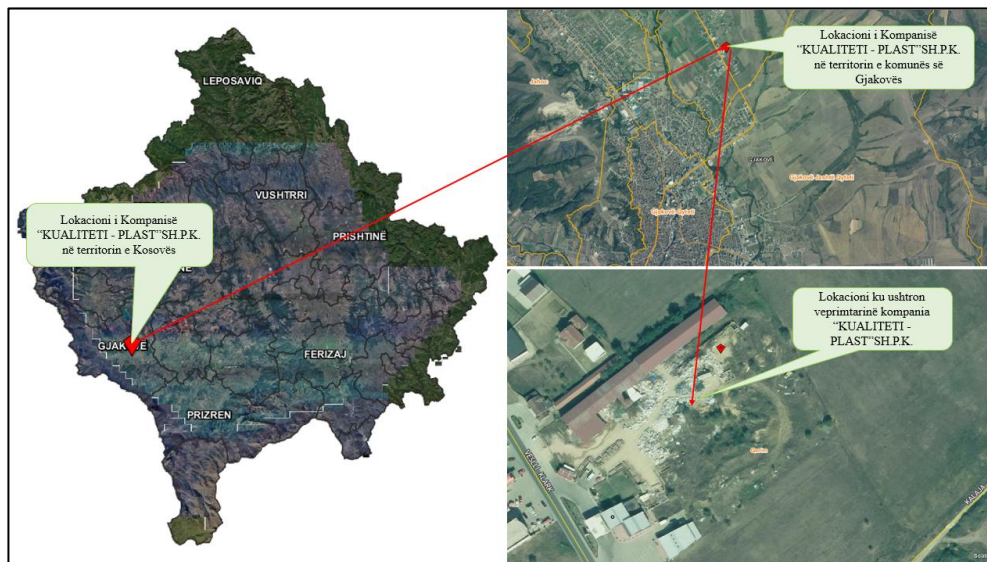
1.2. Të dhënat për kompaninë

1.2.1.	Emri i kompanisë	“KUALITETI - PLAST” SH.P.K. Fabrikë e Riciklimit të Mbeturinave të Plastikës dhe Prodhimin e Produkteve të Plastikës
1.2.2.	Adresa e lokacionit të impiantit	Rruga Wesley Clark p.n në fshatin Qerim, kumuna e Gjakovës

2. TË DHËNAT PËR LOKACIONIN E IMPIANTIT

2.1. Të dhënat për lokacionin ku zhvillohet veprimtaria sipas hartës së bashkangjitur

Lokacioni i fabrikës së riciklimit të mbeturinave të plastikës dhe prodhimin e produkteve të plastikës ndodhet në fshaqtin Qerim, në zonën kadastrale Gjakovë, 2.8 Km nga Komuna e Gjakovës.



2.2. Numri kadastral i parcelës

Lokacioni i fabrikës së riciklimit të mbeturinave të plastikës dhe prodhimin e produkteve të plastikës ndodhet në pjesën e ngastrës kadastrale, nr.253/2, Zona kadastrale Qerim, komuna e Gjakovës.

<p>2.3.</p>	<p>Përshkrimi i lokacionit të gjitha objektet dhe aktivitetet e tyre në atë zonë</p>	<p>Lokacioni i fabrikës së riciklimit të mbeturinave të plastikës dhe prodhimin e produkteve të plastikës në fshatin Qerim dhe në këtë pjesë nuk ka banim afër, ku banimi më i afërt gjenden në largësi mbi 48m. Fabrika operon që nga viti 2017 dhe deri më tani as edhe njëherë nuk kemi pasur ndonjë ankesë nga qytetarët e rrethës.</p>
<p>2.4.</p>	<p>Të dhënat lidhur me florën dhe faunën në atë</p>	<p>Ndikimi i fabrikës për riciklimin e mbeturinave të plastikës dhe prodhimin e produkteve të plastikës në domenin e florës dhe faunës paraqet dukuri që kërkon</p>

	lokacion	<p>shqyrtim të kujdesshëm, në kuptim të evidencimit të pasojave të ndryshme të mundshme negative dhe zvogëlimit të tyre brenda kufijve të pranueshëm. Ajo që dallon florën dhe faunën e këtij regjioni janë ndryshimet intensive si pasojë e veprimtarisë së njeriut, dhe në lokacionin ku është ndërtuar fabrika për riciklimin e mbeturinave të plastikës dhe prodhimin e produkteve të plastikës si dhe në rrethin të ngushtë të lokacionit sipërfaqet janë pa bimësi, të pa mbjella me të lashta periodike, për shkak të pozitës gjeografike në këto lokacion janë ndërtuar objektet prodhues dhe afaristë, prandaj flora është shkatërruar kurse fauna është larguar në periferi. Mirëpo në bazë të shqyrtimeve vizuale në rrethin të zonës ku është ndërtuar në periferi. Mirëpo në bazë të shqyrtimeve vizuale në rrethin të zonës ku është ndërtuar fabrika për riciklimin e mbeturinave të plastikës dhe prodhimin e produkteve të plastikës kemi hasur në bimësi që karakterizohet kryesisht nga bimët e ulte barishtore, kultura periodike bujqësore si dhe të gjitha pemët frutore të grupit faror dhe atyre bërthamore. Në bazë të dhënave zyrtare të Institutit për Mbrojtjen e Natyrës, nuk ekzistojnë të dhëna se në këtë lokacion kemi të bëjmë me hapësirë të mbrojtur me ligj në drejtim të biodiversitetit dhe natyrës në përgjithësi. Duke marrë parasysh karakteristikat e gjendjes ekzistuese mund të konstatohet se në lokacionin e këtij regjioni nuk ka potenciale të shprehura të vegjetacionit të cilat mund të rrezikohen.</p> <p>Bazuar në florën ekzistuese dhe kushtet klimatike të rajonit, e duke marrë për bazë edhe të dhënat nga banorët si dhe densitetin e banorëve, në këtë zonë për pos kafshëve dhe shpezëve shtëpiake jetojnë edhe: gjitarët, zvarranikët, brejtësit, insektet e ndryshme, lepuri i egër, dhelpra, ujku derri i egër, iriqi etj.</p>
2.5.	Të dhënat mbi zonat e veçanta të mbrojtura	Në afërsi të fabrikës së riciklimit të mbeturinave të plastikës dhe prodhimin e produkteve të plastikës nuk ndodhet ndonjë zonë e veçante të Mbrojtjes.

3. PËRMBLEDHJE E TË DHËNAVE MBI VEPRIMTARINË

3.1. Përshkrim i aktivitetit për të cilën kërkohet Leja Mjedisore

<p>3.1.1.</p>	<p>Skema e procesit teknologjik</p>	<p>Skema Teknologjike</p> <p>PROGRAMI I RICIKLIMIT TE QESEVE TË PLASTIKËS</p> <p>1. Blerësit kthejnë qeset dhe plastikën e pastra dhe të zbrazëta në koshat e riciklimit?</p> <p>2. Qeset dhe plastikën e grumbulluar për dërgim tek fabrika e riciklimit</p> <p>3. Qeset dhe plastikën e grumbulluar transportohet në fabrikën e riciklimit</p> <p>4. Qeset e përdorura pastrohen, përpunohen dhe ripeletizohen behen gati për përdorim</p> <p>5. Qeset e reja të prodhuara nga plastika duke përdorur materialin ricikluar</p> <p>Paraqitja skematike e riciklimit të mbeturinave të plastikës dhe prodhimit të granulatit</p> <pre> graph TD A[Pranimi dhe deponimi mbeturinave] --> B[Platforma seleksionuese] B --> C[Shiriti transportues] C --> D[Deponimi i mbeturinave mbejtje] D --> E[Rezervari i Ujit] E --> F[Shiriti transportues] F --> G[Ekstruderi] G --> H[Granulati] H --> I[Hedhja në thasë dhe deponimi në deponi] I --> J[Mulliri] J --> K[Aglomerator] K --> L[Centrifuga] L --> M[Deponimi i mbeturinave të plastikës të seleksionuara] M --> N[Shiriti transportues] N --> O[Shiriti transportues] O --> P[Platforma seleksionuese] </pre>
<p>3.1.2.</p>	<p>Përshkrim i pajisjeve dhe fazat e procesit teknologjik</p>	<p>Riciklimi mbeturinave të plastikës dhe prodhimi i produkteve të plastikës si që janë prodhimi i granulatit, gjegjësisht procesi teknologjik zhvillohet në sistem të mbyllur (hermetikisht) si dhe në hapësirë të mbyllurë. Ambientin dhe ekuilibrin ekologjik nuk e dëmton. Për prodhimin e granulatit si produkt final gjatë riciklimit</p>

të mbeturinave të plastikës, kompania me mbeturina të plastikës furnizohet nga qendrat grumbulluese të mbeturinave të plastikës, granulati prodhuar nga riciklimi i mbeturinave të plastikës do të u shitet kompanive të licencuara për prodhimin e folisë për ndërtimtari si dhe lëndë e parë për prodhuesit tjerë të gypave të ndryshëm për kanalizim etj.



Lënda e parë

Mbeturinat nga plastika - janë mbeturinat që formohen gjatë aktiviteteve të përditshme të njeriut në punë, banesë, sipërfaqe publike, industri, dyqane dhe aktivitete tjera. Mesatarisht mbeturinat të plastikës përbejnë 9.4%, të sasisë së përgjithshme të mbeturinave komunale. Në bazë të përbërjes së mbeturinave nga plastika sipas projektit të planifikuar me saktësisht me seleksionimin tyre në këtë fabrikë, nga sasia e mbeturinave tjera eventuale të përgjithshme afërsisht ~99% rezulton me përfitimin e materialit të gatshëm për riciklim që do të përdoret për prodhimin e produkteve të plastikës - granulati ndërsa pjesa tjetër afërsisht ~1% si mbetje (mbeturinat organike) të cilat në këtë faze nuk trajtohen por do të deponohen në kontejner të posaçëm dhe mbeturinat organike për mes kompanive për menaxhimin e mbeturinave dërgohen në deponin regjionale.

Në fazat e seleksionimit të mbeturinave nga plastika së pari duhet të ndahet plastika nga mbeturinat tjera, e pasandaj të klasifikohet në bazë të kualitetit.



Seleksionimi i mbeturinave të plastikës

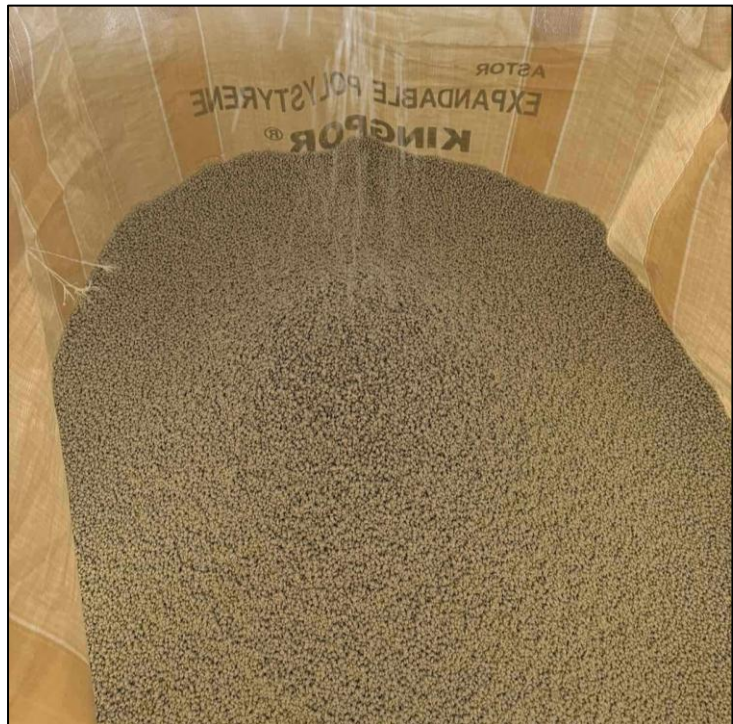
Përshkrimi i procesit teknologjik do të bëhet si në vijim: pas pranimit të kamionit me mbeturinat plastikes ai matet në peshoren për kamionë, pastaj kamioni i shkarkon mbeturinat në hapësirën për deponimin tyre, për momentin mbeturinat seleksionohen me dorë mirëpo në të ardhmen e afër kompania planifikon të e blej vijën teknologjike për seleksionimin e mbeturinave të plastikës, prandaj procesin teknologjik po e përshkruajmë komplet me vijën teknologjike për seleksionimin mbeturinave të plastikës, mbeturinat me anë të ngarkuesit hedhen na shiritin pranues, ktu mund të vendoset një hapës qese në të cilin qeset e mbeturinave hapen dhe zbrazen, mbeturinat transportohen përmes shiritit transportues në platformën punuese (stacionet seleksionuese) numri stacioneve i determinohet nga numri i materialeve të cilat seleksionohen, nga ku mbeturinat hedhen në kutijat (enët ,bunkerët) përkatëse për mbeturinat e seleksionuara, pastaj përmes shiritave transportues apo ngarkueseve bëhet deponimi i mbeturinave të plastikës që do të riciklohen.

Riciklimi i mbeturinave - prodhimi i granulatit, procesi fillon me transportimin e mbeturinave të plastikës të seleksionuara përmes pirunerit deri në shiritin transportues përmes shiritit transportues deri tek mulliri ku hudhet materiali i cili copëtohet dhe pastrohet.



Prerja dhe formimi i granulave

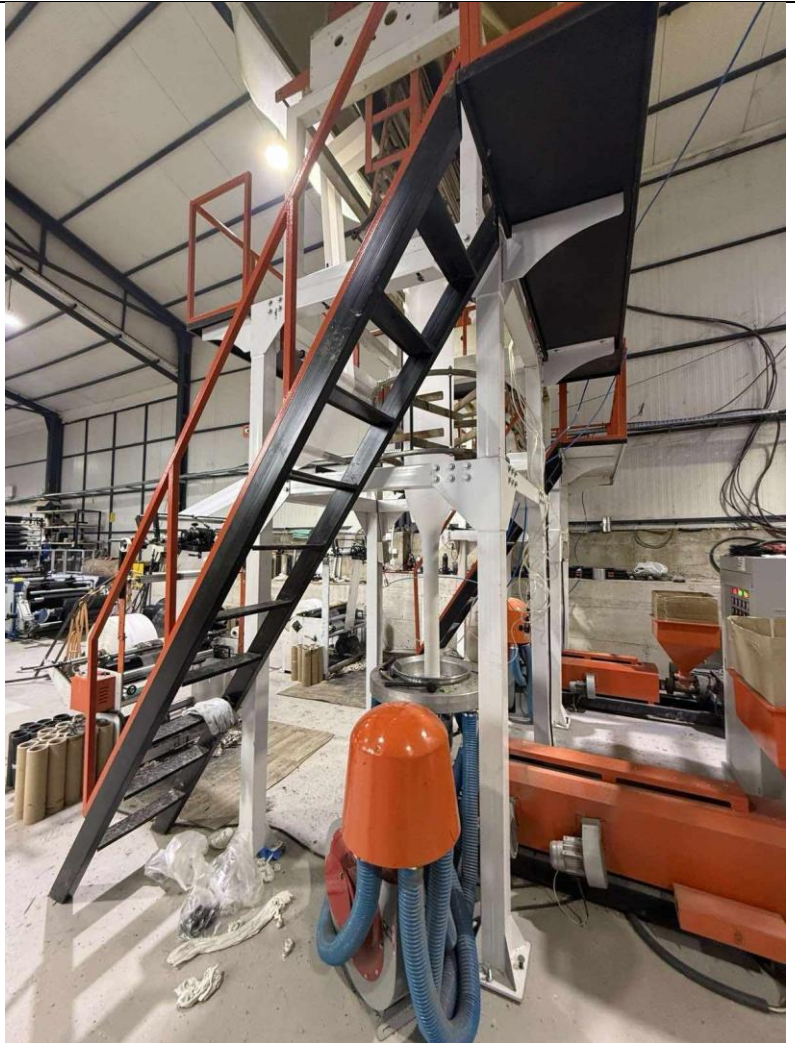
Kapaciteti i vijës teknologjike për prodhimin e granulatit është 200-250 kg /orë.



Granulat

Varsisht nga lloji mbeturinave të plastikës prodhohen dy lloje të granulatit LDP ose HDP.

Për prodhimin e folisë, kompania ka makina të specializuara për prodhimin e folisë të bardhë dhe të zezë, të cilat përdoren për aplikime të ndryshme në industri dhe ndërtimtari.



Makina për prodhimin e folis të bardhë



Makina për prodhimin e folis së zezë

Makina për prodhimin e qeseve, të cilat përdoren kryesisht në markete dhe për mbajtjen e mbeturinave, është pjesë e procesit të prodhimit të produkteve plastike. Po ashtu, ka makineri të dedikuara për prodhimin e qeseve të mbeturinave.




Makinat për prodhimin e qeseve që përdoren nëpër markete



Makina për prodhimin e qeseve të mbeturinave



Produkti final

		 <p style="text-align: center;"><i>Makinat për prodhimin e gypave që përdoren për energji elektrike</i></p>
3.1.3.	Numri i orëve të punës dhe ditëve të punës gjatë javës për kryerjen e aktiviteteve	8 ore x 5 dit 40 ore ne javë orari punës prej orës 08:00 deri 16:00.
3.1.4.	Kapaciteti i projektuar dhe kapaciteti i realizuar, ditor, mujor, vjetor	<p>Kapaciteti i riciklimit në ditë është 2500kg/ditë</p> <p>Kapaciteti i riciklimit në muaj është 55000 kg/muaj</p> <p>Kapaciteti vjetor 55000*12 =660000 kg/vit</p> <p>Kapaciteti i prodhimit të qeseve në ditë është 2500 kg/ditë</p> <p>Kapaciteti i prodhimit të qeseve në muaj është 55000 kg/muaj</p> <p>Kapaciteti vjetor 55000*12 =660000 kg/vit</p>
3.1.5.		<p>Lënda e parë:</p> <ul style="list-style-type: none"> • Mbeturinat e Plastikës, • Aditivët , • Pigmentet dhe Ngjyruetit, <p>Produktet ndihmse</p> <ul style="list-style-type: none"> • Energjia, • Uji per nevoja sanitare
3.1.6.	Lista e rezervuarv eche kapaciteti i tyre	Kompania “ KUALITETI - PLAST ” SH.P.K., fshati Qerim, komuna e Gjakovës, fabrike për riciklimin e mbeturinave të plastikës dhe për prodhimin e produkteve të plastikës nuk ka rezervuar për deponimin e naftës.

3.1.7.	Lista e legjislacionit në fuqi	<p>Lista e Ligjeve dhe Udhëzimeve në Fuqi</p> <p>Për plotësimin e formularit për Leje Mjedisore për kompaninë “KUALITETI - PLAST” SH.P.K. fabrike për riciklimin e mbeturinave të plastikës dhe prodhimin e produkteve të plastikës janë shfrytëzuar:</p> <p><u>Ligjet:</u></p> <p>Ligji për vlerësimin e ndikimit në mjedis 08/L-181</p> <p>Ligji për Mbrojtjen e Mjedisit Nr. 03/L-025</p> <p>Ligji për Mbeturina Nr. 04/L-060</p> <p>Ligji për mbrojtjen e ajrit nga ndotja Nr. 08/L-025</p> <p>Ligji për mbrojtjen nga Zhurma Nr. 02/L-102</p> <p>Ligji nr.08/L-261 për mbrojtjen nga zjarri</p> <p>Ligji për mbrojtjen e natyrës Nr.03/L-233</p> <p>Ligji për ujërat e Kosovës Nr. 04/L-147</p> <p>Ligji për Kimikate Nr. 04/L-197</p> <p>Ligji Nr. 08/L-261 për Mbrojtjen nga Zjarri</p> <p><u>Udhëzimet Administrative:</u></p> <p>Udhëzim Administrativ - Nr.04/2022 për Leje Mjedisore,</p> <p>Udhëzim Administrativ (MMPHI) Nr. 01/2025 për Ndryshimin dhe Plotësimin e Udhëzimit Administrativ (MMPHI) Nr. 04/2022 për Leje Mjedisore</p> <p>Udhëzimi administrativ - Nr. 07/2023 Për ambalazhin dhe mbeturinat e ambalazhit</p> <p>Udhëzimi Administrativ- Nr. 13/2013 Për katalogun Shtetëror të mbeturinave.</p>
--------	--------------------------------	---

3.2. Menaxhimi i Mbrojtjes së Mjedisit

3.2.1	Sistemi menaxhues i mbrojtjes së Mjedisit	<p>“KUALITETI – PLAST ” SH.P.K., fshatin Qerim, komuna e Gjakovës fabrike e riciklimit të mbeturinave të plastikës dhe prodhimin e produkteve të plastikës është e përkushtuar më të gjitha funksionet e sajë organizative në përmirësimet e vazhdueshme që të përmbushë të gjitha detyrimet ligjore për të pasur një Mjedis të pastër dhe të qëndrueshëm.</p> <p>Sistemet e Menaxhimit Mjedisor bazuar në ISO 14001 japin mundësinë e identifikimit, vlerësimit dhe menaxhimit të aspekteve mjedisore të një organizate me synim:</p> <p>Respektimin e legjislacionit vendor</p> <p>Përmirësimin e komunikimit me autoritetet</p> <p>Parandalimin e dëmtimit të Mjedisit</p> <p>Përmirësimin e vazhdueshëm i Mjedisit</p>
3.2.2	Raportimi	-----

4. 4. AJRI DHE NDRYSHIMET KLIMATIKE

4.1.	Pikat e burimit të emisioneve e materieve ndotëse	<p>Pikat e burimit të emisioneve të materialeve ndotëse në aktivitetet e fabrikës për riciklimin e mbeturinave të plastikës dhe prodhimin e produkteve të plastikës mund të identifikohen në disa faza të ndryshme të procesit dhe të aktiviteteteve mbështetëse. Ja disa nga pikat kryesore të mundshme të burimit të ndotjes:</p> <p>1. Kundërmimet (Era e Pakëndshme) nga Mbeturinat Plastike</p> <ul style="list-style-type: none"> • Burimi: Deponimi i mbeturinave plastike dhe procesi i seleksionimit të tyre. • Emisionet: Lirim i gazrave të pakëndshëm dhe avujve të ndotur që mund të krijohen nga mbeturinat plastike, sidomos ato organike që mund të jenë të pranishme në mbeturinat plastike. <p>2. Gazrat nga Automjetet Transportuese</p> <ul style="list-style-type: none"> • Burimi: Automjetet që përdoren për transportimin e lëndës së parë (mbeturinat plastike) dhe për transportimin e produkteve të prodhuara (granulati). Si dhe automjetet qe levizin ne rrugen rajonale ne afersi te fabriks. • Emisionet: Gazrat e emetuara nga djegia e karburanteve në motorët
------	---	---

		<p>e automjeteve, si CO, NO_x, HxCy (hidrokarbure), SO₂, dhe Pb (plumb). Këta gazra janë burim kryesor i ndotjes nga transporti.</p> <p>5. Ndotja nga Pluhuri i Plastikës</p> <ul style="list-style-type: none"> • Burimi: Gjatë procesit të copëtimit dhe seleksionimit të plastikës, si dhe kur plastika shkrin dhe formohet në granula. • Emisionet: Pluhur i materialeve plastike, që mund të shpërndalet në ajër gjatë procesit të përpunimit. <p>6. Emisionet nga Ekipet e Punës dhe Pjesët e Pajisjeve</p> <ul style="list-style-type: none"> • Burimi: Aktivitetet e punës në fabrikë, si ngarkimi dhe shkarkimi i materialeve, përdorimi i pajisjeve për përpunimin e plastikës. • Emisionet: Mund të krijohen ndotje të vogla lokale nga përdorimi i makinave dhe pajisjeve që lëshojnë ndotës të tjerë në ajër.
4.2.	Ndikimi i materieve ndotëse në cilësinë e ajrit	<p>Ndikimet në ajër:</p> <p>Gjatë fazës së zhvillimit të aktiviteteve punuese në objektet e fabrikës për riciklimin e mbeturinave të plastikës dhe prodhimin e produkteve të plastikës Në kualitetin e ajrit në hapësirat punuese dhe në rrethinën mund të ndikojnë: Ndotja e ajrit mund të ndodhë nga kundërmimet (era e pakëndshme) që mund të lirohet nga mbeturinat e plastikës të deponuara, nga realizimi i procesit teknologjik për riciklimin e mbeturinave të plastikës dhe prodhimin e produkteve të plastikës. Ndotja e ajrit ndodhë nga gazrat të cilët lirohen nga automjetet transportuese, që nevojiten për transportimin e lëndës së parë mbeturinave të plastikës dhe transportimin e produkteve të prodhuara finale granulatit. Ndotje ajrit ndodhë nga gazrat të cilët lirohen nga automjetet e udhëtimit. Gazrat nga djegiet motorike përmbajnë një numër të madh të komponentëve ndotëse me koncentracione të ndryshme por më të shprehur dhe më me ndikim në ndotje të ajrit janë CO, NO_x, HxCy, SO₂ dhe Pb. Ndikimi i tyre në shkallën e ndotjes varet para se gjithash nga kushtet klimatike - meteorologjike dhe dendësisë së qarkullimit të komunikacionit në lokacionin në fjalë këto janë ndikimet.</p>

4.3.	Burimet difuzive të emisioneve të materieve ndotëse	<p>Disa nga burimet difuzive të mundshme të emisioneve të materialeve ndotëse në fabrikën për riciklimin e mbeturinave të plastikës dhe prodhimin e produkteve të plastikës mund të jenë:</p> <ul style="list-style-type: none"> • Pluhuri dhe grimcat e plastikës që shpërndahen gjatë proceseve të copëtimit, seleksionimit dhe ngrohjes së plastikës. • Emisionet nga automjetet që transportojnë mbeturinat plastike, si dhe ato që përdoren për transportimin e produkteve të prodhuara (granulati). • Lirimi i ndotësve nga përdorimi i pajisjeve dhe makinerive industriale gjatë proceseve të punës. • Emisionet nga trajtimi i mbeturinave plastike që përmbajnë substanca të tjera organike dhe kimike. • Sistemët e ventilimit të fabrikës që mund të lëshojnë ajër të ngarkuar me pluhur dhe gazra të ndotura. • Lëndët ndihmëse dhe kimikate që përdoren për stabilizimin, ngjyrosjen dhe përpunimin e plastikës. • Ndikimi i energjisë mekanike dhe nxehtësisë nga makineritë që përpunojnë plastikën dhe ndihmojnë në formimin e produkteve të tilla si granulat plastike.
4.4.	Pajisjet për trajtimin e gazrave shkarkuese	Nuk janë të nevojshme pajisjet për trajtimin e gazrave shkarkuese.
4.5.	Pajisjet për de-pluhurim	Nuk është e nevojshme
4.6.	Monitorimi i emisioneve	Kompania “KUALITETI - PLAST” SH.P.K, nuk bën monitorimi e emisioneve dhe do ta bënë sipas kërkesave që dalin nga leja mjedisore
4.7.	Monitorimi i Emisioneve /cilësisë së ajrit	Kompania “KUALITETI - PLAST”SH.P.K. do ta bëj pasi të pajiset me leje mjedisore
4.8.	Raportimet	Nuk bënë raportimin
4.9.	Masat për zvogëlimin e ndotjes së ajrit	Për të parandaluar dhe zvogëluar sasinë e ndikimeve negative në ajër gjatë fazës të zhvillimit të aktiviteteve prodhuese në fabrikën për riciklimin e mbeturinave të plastikës dhe prodhimin e produkteve të plastikës, në hapësirat e objekteve me qëllim të eliminimit të erërave - kundërmimeve të ndryshme duhet bërë vendosja e ventilatorëve me qëllim që të bëhet ventilimi i hapësirave prodhuese, prandaj në një rën anë të murit ventilatorët me biofiltër për pastrimin e ajrit kurse ne anën tjetër

		<p>të murit do të vendosen hapjet për hyrjen e sasisë së ajrit të pastër aq sa është nxjerrur me anë të ventilatorëve, gjithashtu aroma e pakëndshme do të zvogëlohet përmes ajrimit artificial përmes dritareve të vendosura në objekte. Duhet të bëhet kontrollimi i rregullt i pajisjeve për trajtimin e erërave të pakëndshme dhe sistemit të ventilimit pjesët e dëmtuara të ndërrohen. Në kushtet e udhëheqjes së procesit sipas normave të projektuara dhe me kontroll të mirëfilltë të pajisjeve për filtrim nuk ekziston rreziku që ndotja e ajrit të jetë mbi vlerat maksimale të lejuara të materive ndotëse të caktuara sipas Udhëzimit Administrativ mbi rregullat dhe normat e shkarkimeve në ajër nga burimet e palëvizshme të ndotjes dhe normave të caktuara nga legjislacioni vendor.</p>
4.10.	<p>Masat për zvogëlimin e ndikimeve në ndryshimet klimatike</p>	<p>Masat për zvogëlimin e ndikimeve në ndryshimet klimatike për fabrikë të riciklimit të mbeturinave plastike dhe prodhimit të produkteve plastike</p> <p>Fabrika e riciklimit të plastikës dhe prodhimit të produkteve plastike do të zbatojë masa konkrete për reduktimin e ndikimeve në ndryshimet klimatike. Do të përdoren pajisje dhe makineri me efikasitet të lartë energjetik, si dhe do të sigurohet mirëmbajtje e rregullt për të ulur konsumin e energjisë dhe emetimet e CO₂. Pjesë e energjisë elektrike do të sigurohet nga burime të ripërtëritshme, si panelet diellore, nëse kushtet teknike e lejojnë.</p> <p>Proceset e prodhimit do të optimizohen për të minimizuar humbjet e materialit dhe për të rritur përdorimin e plastikës së ricikluar. Mbetjet plastike të krijuara gjatë prodhimit do të riciklohen brenda fabrikës, duke kontribuar në ekonominë qarkore dhe uljen e nevojës për lëndë të para të reja. Do të instalohen sisteme filtrimi dhe ventilimi për reduktimin e emetimeve në ajër.</p> <p>Menaxhimi i ujit do të realizohet përmes riciklimit të ujit në proceset e larjes dhe trajtimit të ujërave të ndotura para shkarkimit. Transporti i mbeturinave dhe produkteve do të optimizohet për të ulur distancat dhe konsumin e karburantit. Stafi do të trajnohet rregullisht për zbatimin e praktikave miqësore ndaj mjedisit dhe klimës.</p>

5. UJI

5.1.	Të dhënat për shfrytëzimin e ujit	<p>Shfrytëzimi i ujit në fabrikën e riciklimit të mbeturinave të plastikës dhe të prodhimit të produkteve të plastikës është një aspekt kyç i procesit të prodhimit dhe një pjesë e rëndësishme e menaxhimit të burimeve të ujit. Këtu janë disa mënyra se si uji përdoret në fabrikën e riciklimit të mbeturinave të plastikës dhe prodhimin e produkteve të plastikës:</p> <ul style="list-style-type: none">- Uji përdoret për konsum personal si për të pirë dhe për nevojat higjienike të punëtorëve në fabrikë.- Nëse ka nevojë, uji mund të përdoret për ndërhyrje mjedisore si për shembull shuarjen e zjarreve nëse ata shpërthejnë në fabrikë
5.2.	Të dhënat për shkarkimin e ujërave, shkarkimet e ujërave sipërfaqësore apo në rrjetin e kanalizimit	Shkarkimi i ujërave fekale nga fabrika e bën në kanalizim të fshatit.
5.3.	Ndikimet në ujë	Gjatë fazës së realizimit të proceseve punuese në objektin fabrikës për riciklimin e mbeturinave të plastikës dhe prodhimin e produkteve të plastikës ndikimet në ujë janë minimale ose mund të themi fare nuk ka ndikime në ujë.
5.4.	Emisionet e ujërave të ndotura - treguesi i emisioneve kryesor	Në kompaninë “KUALITETI - PLAST” SH.P.K , Qerim, Gjakovë fabrikë për riciklimin e mbeturinave të plastikës dhe prodhimin e produkteve të plastikës, përveç ndotjes së ajrit, procesi i riciklimit dhe i prodhimit të produkteve të plastikës nuk mund të shkaktojë ndotje të ujit.
5.5	Trajtimi i ujërave të ndotura	Në kompaninë “KUALITETI – PLAST” SH.P.K. , e cila ndodhet në fshatin Qerim, komuna e Gjakovës, shkarkimi i ujërave është në nivele të ulëta për shkak të numrit të vogël të punonjësve që punojnë në këtë objekt. Shkarkimi i ujërave kryesisht përfshin ujërat fekale të krijuara nga punëtorët gjatë aktiviteteve të përditshme. Kjo është e vetmja formë e shkarkimit të ujërave, pasi nuk ka aktivitete të tjera që gjenerojnë ujëra

		të ndotura në masë më të madhe.
5.6.	Kontrolli dhe matjet	Nga funksionimi i Kompanisë “KUALITETI - PLAST” SH.P.K. , Qerim, Gjakovë fabrike për riciklimin e mbeturinave të plastikës dhe prodhimin e produkteve të plastikës nuk gjeneron ndotje serioze të ujërave sipërfaqësore, e pastaj edhe të ujërave nëntokësore. Riparimin e automjeteve, ndërrimin e vajit, e bënë në autoservisin.
5.7.	Raportimi	Nuk bën raportim të ujërave
5.8.	Leje Ujore për shfrytëzim të ujit	Për momentin nuk është e nevojshme pasi që ujin e merr nga gypi i ujesjellesit për nevoja sanitare.
5.9.	Leje Ujore për shkarkimin e ujërave	Për momentin nuk është e nevojshme
5.10.	Masat për zvogëlimin e ndotjes së ujërave	Për të zvogëluar ndikimin e fabrikës në ujë, është e rëndësishme që fabrika të përdorë teknologji të përparuara për menaxhimin e ujit. Kjo mund të përfshijë përdorimin e sistemeve të ripërdorimit të ujit, trajtimin e ujërave të ndotura për të hequr ndotjen dhe për të zvogëluar konsumin e ujit, dhe zbatimin e praktikave të mira mjedisore për të minimizuar ndotjen dhe për të mbrojtur burimet ujore të vendit.

6. ZHURMA

6.1.	Burimet	Zhurma vjen si rezultat i aktivitetit të procesit teknologjik, nga makinat gjatë procesit të transportit dhe pajimeve teknologjike, mirëpo duke pasur parasysh llojin e prodhimit dhe kapacitetin prodhues si dhe për arsye se procesi teknologjik kryhet në hapësira të mbyllura dhe pajimet nuk krijojnë zhurmë të nivelit të lartë, niveli i zhurmës do të jetë nën kufijtë e lejuar me standarde. Sipas gjendjes faktike në objektin e fabrikës për riciklimin e mbeturinave të plastikës dhe prodhimin e produkteve të plastikës në lokacionin e analizuar mundë të konstatojmë se niveli i zhurmës nuk ka ndonjë ndikim të theksuar në mjedis nga realizimi i procesit për riciklimin e mbeturinave të plastikës dhe prodhimin e produkteve të plastikës.
6.2.	Kontrolli dhe matjet	Si pasojë e lëvizjes së automjeteve për transport, pajisjeve punuese, mundë të vie deri te ngritja e zhurmës

		Duhet të bëhen matjet e zhurmës në përputhje me ligjet dhe rregullat mbi mbrojtjen nga zhurma. Matjet duhet bërë në afërsi të objekteve të banimit. Për vlerësimin e rezultateve të fituara nga matjet duhet ti krahasojmë me vlerat e lejuara me standarde për vendet ku jetojnë dhe punojnë njerëzit.
6.3.	Raportimet	Raportimi i zhurmës do të bëhet sipas kushteve që do të dalin nga leja mjedisore, do të bëhet matja dhe do të raportohet në MMPHI.

7. TOKA

7.1.	Ndikimet në tokë	<p>Ndikimet e riciklimit të plastikës dhe prodhimit të produkteve plastike në tokë janë të shumta dhe mund të jenë të dëmshme nëse nuk menaxhohen siç duhet. Disa nga ndikimet në tokë janë:</p> <p>Shpërndarja e Mbeturinave Plastikë - disa mbetje nga procesi i prodhimit të plastikës mund të mos menaxhohen siç duhet dhe të hidhen në mjedis. Kjo mund të çojë në ndotjen e tokës me copëza plastike të papërpunuara ose mbetje të tjera që kanë mbetur nga procesi i riciklimit.</p> <p>Degradimi i Tokës dhe Reduktimi i Fertilitetit - kur plastika është e shpërndarë në tokë dhe nuk merret masa për ta menaxhuar, ajo mund të ndërhyjë në proceset natyrore të dekompozimit.</p> <p>Ndikimi i Ndotjes me Pluhur Plastik - gjatë proceseve të prodhimit, mund të krijohet pluhur plastik që mund të shpërndahet në ajër dhe të bie në tokë. Ky pluhur mund të kontaminojë tokën, duke ndërhyrë në ekosistemet lokale dhe duke dëmtuar strukturën e tokës, duke ulur aftësinë e saj për të përthithur lëndë ushqyese dhe për të mbajtur mikroorganizmat jetësorë.</p> <p>Hedhja e Mbeturinave në Tokë - në rast se procesi i menaxhimit të mbetjeve nuk është i përshtatshëm, mund të ketë hedhje të mbeturinave plastike (si mbetje të grumbulluara ose produkte të pastra të padobishme) në terren. Kjo mund të çojë në krijimin e depozitave plastike, të cilat janë të vështira për t'u pastruar dhe që krijojnë pengesa për përdorimin e tokës për bujqësi ose qëndrim të natyrshëm.</p>
------	------------------	---

7.2.	Masat për zvogëlimin e ndikimeve në tokë	<p>Për të parandaluar dhe zvogëluar sasinë e ndikimeve negative në tokë gjatë fazës së kryerjes së aktiviteteve në fabrikën për riciklimin e mbeturinave të plastikës dhe prodhimin e produkteve të plastikës, për të parandaluar e zvogëluar sasinë e ndikimeve negative në tokë duhet marrë këto masa mbrojtëse: Për mbrojtjen e tokës nga ndikimet negative të hapësirave punuese në të cilat bëhet manipulimi me mbeturina të plastikës, produktet nga plastika duhet të mbulojnë me beton dhe izolohen. Tëra sipërfaqet ku është e vendosur vija teknologjike, është e betonuar që nuk arrijnë pluhuri në tokë. Të tëra sipërfaqet operationale jashtë objekteve ndërtuese të fabrikës për riciklimin e mbeturinave të plastikës dhe prodhimin e produkteve të plastikës, duhet të asfaltohen dhe izolohen. Duhet bërë asfaltimin dhe izolimin e sipërfaqeve të rrugëve dhe parkingut të automjeteve me qëllim që të pengohet ndotja e tokës nga derdhja eventuale të vajrave dhe derivateve nga automjetet transportuese dhe automjetet e parkuara në parking. Duhet të vendosen kontejnerët adekuat të pajisur me kapak për deponimin e mbeturinave të lëngëta. Mbeturinat e mbetura nga proceset e prodhimit të granulatit, do të rikthehen në procesin e riciklimit. Përdorimi i metodave të monitorimit për të vlerësuar ndikimet e operacioneve të fabrikës në tokë dhe ajër është i domosdoshëm. Ky monitorim mund të përfshijë analiza për pluhur plastik, kimikate të ndotura dhe substanca toksike që mund të ndikojnë në cilësinë e tokës dhe mjedisit përreth. Nëpërmjet raporteve të rregullta dhe vlerësimeve të ndikimeve mjedisore, fabrika mund të identifikojë zonat me rrezik të lartë dhe të sigurojë masa korrektuese në kohë, duke siguruar kështu qëndrueshmërinë e mjedisit dhe parandalimin e ndotjes së tokës.</p>
7.3.	Përshkrimi i rehabilitimit të zonës pas përfundimit të aktivitetit	<p>Rehabilitimi i zonës pas mbylljes së një fabrike, si ajo e "KUALITETI - PLAST" SH.P.K., është një proces i rëndësishëm për të siguruar rikthimin e ekosistemeve natyrore dhe për të minimizuar ndikimet mjedisore të mundshme të shkaktuara gjatë operimit të fabrikës. Ky proces duhet të përfshijë një sërë hapash dhe masash për të rivendosur shëndetin e tokës, ajrit dhe ujërave, si dhe</p>

për të rikthyer funksionet ekologjike të zonës. Më poshtë janë disa faza dhe masa kyçe të rehabilitimit të mundshëm për zonën pas mbylljes së fabrikës "**KUALITEI - PLAST**" SH.P.K..

Vlerësimi dhe Monitorimi i Gjendjes së Zonës - Para se të fillohet procesi i rehabilitimit, është e domosdoshme të bëhet një vlerësim i plotë i ndikimeve mjedisore që ka pasur fabrika në zonën përreth, duke përfshirë analizat e tokës, ajrit, ujërave dhe biodiversitetit. Kontrollimi i mundshëm i nivelit të ndotjes në tokë dhe ujëra për të identifikuar prezencën e substancave të dëmshme të përdorura gjatë procesit të prodhimit (p.sh., stabilizues plastike), pluhur plastike, dhe mbetje të tjera toksike. Për të kuptuar nëse fabrika ka pasur një ndikim negativ në florën dhe faunën e zonës, është e nevojshme të vlerësohen llojet e bimëve dhe kafshëve që mund të kenë qenë të ekspozuara ndaj ndotjes.

Pastrimi dhe Eliminimi i Mbeturinave - mbeturinat e mbetura nga prodhimi i plastikës, si granula, pluhur plastike, ose mbetje të tjera të ngurta, duhet të mblidhen dhe të riciklohen ose eliminohen në mënyrë të sigurt për të parandaluar ndotjen e mjedisit.

Rikthimi i Cilësisë së Tokës - nëse fabrika ka shkaktuar dëme në strukturën e tokës do të jetë e nevojshme të rikthehet struktura natyrore e saj përmes shtimit të lëndëve organike dhe substancave të tjera për të përmirësuar cilësinë dhe fertilitetin e tokës. Rritja e bimëve indigjene për të krijuar një habitat të shëndetshëm dhe për të rikthyer biodiversitetin e humbur. Përdorimi i llojeve të bimëve të përshtatshme për zonën do të ndihmojë në restaurimin e ekosistemit.

Rikthimi i Ekosistemeve dhe Biodiversitetit - pas pastrimit të mbetjeve dhe rikthimit të cilësisë së tokës, është e rëndësishme që ekosistemet natyrore të rikthehen në atë zonë. Kjo mund të përfshijë mbjelljen e bimëve indigjene dhe vendosjen e barriera natyrore për të parandaluar erozionin dhe për të mbrojtur biodiversitetin.

Monitorimi Pas Rehabilitimit - pas mbylljes dhe rehabilitimit të fabrikës, është e rëndësishme të vazhdohet monitorimi i cilësisë së tokës, ajrit dhe ujërave për të siguruar që nuk ka ndotje të mëtejshme dhe që ekosistemet janë në gjendje të mirë. Një vlerësim i rregullt i

		<p>progresit të rehabilitimit do të sigurojë që masat e ndërmarra kanë qenë të suksesshme dhe do të ndihmojnë në identifikimin e zonave që mund të kërkojnë trajtim shtesë.</p> <p>Përfshirja e Komunitetit dhe Edukimi - komuniteti lokal duhet të përfshihet në procesin e rehabilitimit, përfshirë mbjelljen e bimëve dhe ruajtjen e habitateve natyrore. Kjo mund të bëhet përmes fushatave edukative dhe aktiviteteve të përbashkëta. Promovimi i praktikave të qëndrueshme dhe të mbrojtjes së mjedisit përmes aktiviteteve edukative mund të ndihmojë në rritjen e ndërgjegjësimit për rëndësinë e mbrojtjes së tokës dhe rehabilitimin e zonave të ndotura.</p>
--	--	--

<h2>8. MENAXHIMI I MBETURINAVE</h2>											
8.1.	Përshkrimi i llojit të mbeturinave dhe klasifikimi sipas katalogut shtetëror të mbeturinave	<p>Llojet e Mbeturinave janë:</p> <p>Mbeturina të ngurta komunale grumbullohen, klasifikohen dhe të vendosen në kontejnerë të posaçëm të pajisur me kapak për mbulim me qëllim të mbrojtjes së tokës dhe ujërave nëntokësor.</p> <p>Kompania “KUALITETI - PLAST” SH.P.K., fshati Qerim komuna e Gjakovës fabrike për riciklimin e mbeturinave të plastikës dhe prodhimin e produkteve të plastikës. Klasifikimin dhe mënyrën e magazinimit të përkohshëm të mbeturinave e bënë në bazë të rregullave dhe kushteve të përcaktuara me Ligj të mbeturinave, Nr.04/L-060.</p> <p>Sipas katalogut shtetëror kemi të bëjmë me mbeturina komunale siç janë:</p> <table border="1" data-bbox="608 1624 1546 1832"> <thead> <tr> <th data-bbox="608 1624 837 1724">Mbeturina</th> <th data-bbox="837 1624 1061 1724">Emri i mbeturinës</th> <th data-bbox="1061 1624 1284 1724">Shkalla e rrezikshmërisë</th> <th data-bbox="1284 1624 1546 1724">Lloji i deponimit</th> </tr> </thead> <tbody> <tr> <td data-bbox="608 1724 837 1832">20 01 08</td> <td data-bbox="837 1724 1061 1832">Mbeturinat e ngurta komunale</td> <td data-bbox="1061 1724 1284 1832">Jo të rrezikshme</td> <td data-bbox="1284 1724 1546 1832">Kontejner për mbeturina</td> </tr> </tbody> </table> <p>Mbeturinat komunale vijnë nga blerja e ushqimeve dhe blerja e pajisjeve të reja të cilat janë të paketuara me qese të ashtuquajtura mbeturina komunale deponohen në kontejner dhe pastaj bartën me</p>		Mbeturina	Emri i mbeturinës	Shkalla e rrezikshmërisë	Lloji i deponimit	20 01 08	Mbeturinat e ngurta komunale	Jo të rrezikshme	Kontejner për mbeturina
Mbeturina	Emri i mbeturinës	Shkalla e rrezikshmërisë	Lloji i deponimit								
20 01 08	Mbeturinat e ngurta komunale	Jo të rrezikshme	Kontejner për mbeturina								

		kamionë nga kompanitë e licencuar, të cilat i dërgojnë në deponit regjionale për trajtim të mbeturinave.
8.2.	Përshkrimi i Magazinimit apo deponimit të mbeturinave	Gjatë aktivitetit të Kompanisë “ KUALITETI - PLAST ” SH.P.K, fshati Qerim, komuna e Gjakovës fabrika për riciklimin e mbeturinave të plastikës dhe prodhimin e produkteve të plastikës - bën magazinimin e përkohshëm të mbeturinave dhe ato që janë plastik i riciklon në kompaninë e tyre, ndërsa mbeturinat e ngurta komunale grumbullohen, klasifikohen dhe vendosen në kontejnerë të posaçëm të pajisur me kapak për mbulim.
8.3.	Përshkrimi për trajtim, përpunim dhe riciklimin të mbeturinave	Gjatë aktivitetit të Kompanisë “ KUALITETI – PLAST ”SH.P.K., mbeturinat e plastikës që krijohen nga puntorët ato riciklohen ndërsa Magazinimi i përkohshëm i mbeturinave të ngurta komunale të cilat grumbullohen dhe vendosen në kontejnerë të posaçëm të pajisur me kapak për mbulim. Mbetjet urbane deponohen në kontejner dhe menaxhohen nga kompania lokale e qytetit, si mbetjet urbane tjera.
8.4.	Dërgimi për trajtim dhe riciklim të operatori tjetër – kontrate me kompaninë me leje përkatëse	Nuk dërgohen për trajtim dhe riciklim tek operatori tjetër
8.5.	Plani për menaxhimin e mbeturinave	Kompania “ KUALITETI – PLAST ” SH.P.K. e ka hartuar Planin për menaxhimin e mbeturinave që i trajton ndërsa për tjera mbeturina nuk e ka të hartuar Planin e menaxhimit të mbeturinave
8.6.	Raportimi	

9. RREZIKU NGA AKSIDENTET

9.1.	Plani për pengimin e aksidenteve në rast të rrezikut/ plani i intervenimit të brendshëm dhe të jashtëm	“ KUALITETI - PLAST ” SH.P.K., fshati Qerim, komuna e Gjakovës fabrika e riciklimit të mbeturinave të plastikës dhe prodhimin e produkteve të plastikës e ka planin për pengimin e aksidenteve në rast të rrezikut/ plani i intervenimit të brendshëm dhe të jashtëm.
------	--	--

9.2.	Përdorimi i substancave të rrezikshme kimike dhe preparateve, planifikimi i masave për zëvendësimin e tyre	Kompania “KUALITETI - PLAST” SH.P.K., Qerim komuna e Gjakovës, fabrika e riciklimit të mbeturinave të plastikës dhe të prodhimit të produkteve të plastikës, nuk përdorë substanca të rrezikshme kimike dhe preparate.
9.3.	Masat për parandalimin e aksidenteve dhe zvogëlimi i pasojave	<p>Për parandalimin e aksidenteve dhe zvogëlimi i pasojave Kompania ka marrë këto masa.</p> <p>Bëhet përdorim i drejt, mbikëqyrja e rregullt dhe mirë mbajtje e pajisjeve. Kompania ka siguruar aparatet kundër zjarrit me mjete kimike si dhe enët me rërë.</p> <p>E tërë sipërfaqja e kompleksit është e rrethuar me tel gjembor dhe ku është nevoja edhe me mur statik.</p> <p>Në mënyrë permanente të mirëmbahet ambienti në kompleksin e kompanisë</p>
9.4.	Raporti mbi gjendjen e sigurisë	Kompania “KUALITETI - PLAST” SH.P.K. , fshati Qerim, komuna e Gjakovës, fabrika për riciklimin e mbeturinave të plastikës dhe prodhimit të produkteve të plastikës – nuk posedon rezervuar për deponim të lëndëve djegëse si naftë ku edhe nuk e ka hartuar Raportin mbi gjendjen e sigurisë.
9.5.	Plani për mbrojtjen nga zjarri	Kompania “KUALITETI - PLAST” SH.P.K. , fshati Qerim, komuna e Gjakovës, fabrika për riciklimin e mbeturinave të plastikës dhe të prodhimit të produkteve të plastikës ka siguruar aparatet kundër zjarrit me mjete kimike si dhe enët me rërë.

10. MASAT NË RASTET E PUNES JO STABILE TË IMPIANTIT

10.1.	Ndërprerja momentale e punës së impiantit	Nuk ka ndërprerja momentale të punës së fabrikës.
10.2.	Ndërprerja e punës	Ndërprerja e punës nuk bëhet.

11. NDIKIMI I MUNDSHËM I NDOTJES NË SHËNDETIN E NJERIUT

Ndikimi i mundshëm i ndotjes në shëndetin e njeriut

Gjatë funksionimit kontinuel të “**KUALITETI - PLAST**” SH.P.K., fshati Qerim, komuna e Gjakovës fabrike për riciklimin e mbeturinave të plastikës dhe prodhimin e produkteve të plastikë. Ndikimi i mundshëm i ndotjes në shëndetin e njeriut është shume i vogël, sepse çdo pajisje është vendosur me ISO standarde dhe se janë te gjitha të reja, dhe se nuk ka ndonjë ndryshim të rritjes së kapacitetit apo ndryshim të teknologjisë. Të njëjtat janë miqësore dhe i plotësojnë të gjitha kushtet dhe nuk kanë ndikim në shëndetin e njeriut.

Personi përgjegjës për mjedis

Emri mbiemri

BLENDI POZHEGU

Nënshkrimi



Personi përgjegjës i kompanisë

Emri mbiemri

Nënshkrimi



