

SHTOJCA 3**Formulari i kërkesës për vazhdimin e lejes mjedisore**

Emri i kompanisë	“ LB – EKOPLAN ” SH.P.K.
Lloji i veprimtarisë	Thërrmim dhe Seperim i Gurit Gëlqeror
Vendi/Lokacioni ku zhvillon Veprimtarinë	Carralevë, Komuna e Shtimes
Emri, mbiemri dhe nënshkrimi i personit përgjegjës i kompanisë	Lulzim Abazi,
Adresa	Rr. 13 Qershori, Komuna Ferizaj
Telefoni, fax, e-mail	+383 44 571 555, lb.ekoplan@gmail.com
Emri dhe mbiemri i personit kontaktues përgjegjës për mjedis	Lulzim Abazi, Arbër Abazi, Përfaqësues i Autorizuar
Adresa	Rr. 13 Qershori, Komuna Ferizaj
Telefoni, fax, e-mail	+383 44 571 555, lb.ekoplan@gmail.com
Numri i vendimit të Lejes Mjedisore Paraprake	593-2/16, dt. 23.11.2016
Përshkrimi i dokumentacionit bashkangjitur kërkesës, përfshirë numrin e protokollit të dokumentit, datën e lëshimit dhe skadimit	<ol style="list-style-type: none">1. Certifikata e regjistrimit të Biznesit me nr Unik Identifikues: 810668915, 03.02.20062. Leja Mjedisore me nr. 593-2/16, dt. - dt. 23.11.2016, Leja Mjedisore është dhënë me afat prej 5 viteve dhe skadon me datë 23.11.2021,3. Formulari i plotësuar sipas kushteve në shtojcën 2,4. Licenca KPMM 2799,5. Pëlqim Komunal, nr. prot. 06/248, dt. 30.08.2021
Fatura e pagesës së tarifës për vazhdimin e Lejes Mjedisore	Po
Pesë(5) kopje fizike dhe një (1) elektronike (CD)	Po



Shtojca 2

Aplikacion për dhënien e lejes mjedisore

APLIKACION PËR DHËNJEN E LEJËS MJEDISORE

1. TE DHËNAT E PËRGJITHSHME

1.1. Të dhënat për Operatorin

1.1.1.	Emri i subjektit	“ LB – EKOPLAN ” SH.P.K. – Thërrmim dhe Seperim i Gurit Gëlqeror
	Vendi	Carralevë, Komuna e Shtimes
	Adresa	Rr. 13 Qershori, Komuna Ferizaj
	Nr. i tel./fax	+383 44 571 555
	E-mail	lb.ekoplan@gmail.com
1.1.2.	Numri i regjistrimit të biznesit, data e regjistrimit	810668915, data e regjistrimit - 03.02.2006
1.1.3.	Personi Përgjegjës i kompanisë	Arbër Abazi, Përfaqësues i Autorizuar
	Nr. i tel./fax	+383 44 571 555
	E-mail	lb.ekoplan@gmail.com



1.2. Të dhënat për impiantin

1.2.1.	Emri i impiantit	“ LB – EKOPLAN ” SH.P.K. – Thërrmim dhe Seperim i Gurit Gëlqeror
1.2.2.	Adresa e lokacionit të impiantit	Carralevë, Komuna e Shtimes

2. TË DHËNAT PËR LOKACIONIN E IMPIANTIT

2.1. Të dhënat për lokacionin ku zhvillohet veprimtaria sipas hartës së bashkangjitur

Lokacioni i Sortuesit – Gurorës për Thërrmim dhe Seperim i Gurit Gëlqeror ndodhet në fshatin Carralevë të Komunës së Shtimes, në afërsi të rrugës regionale e cila lidhe rrugën regionale Shtime - Suharekën dhe me Drenasin, 2 Kilometra larg nga qendra e komunës se Malishevës.

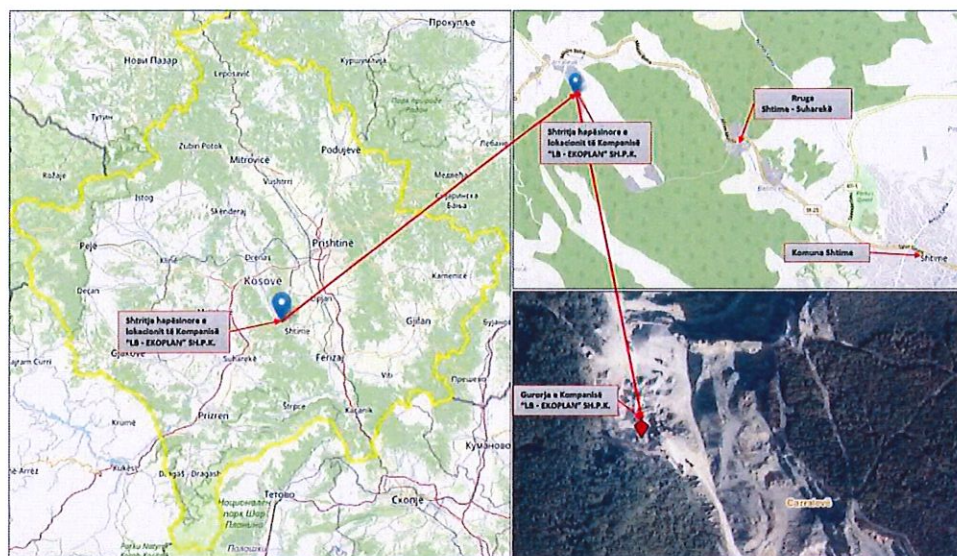


Figura 1 Shtrirja hapësinore e lokacionit të Kompanisë



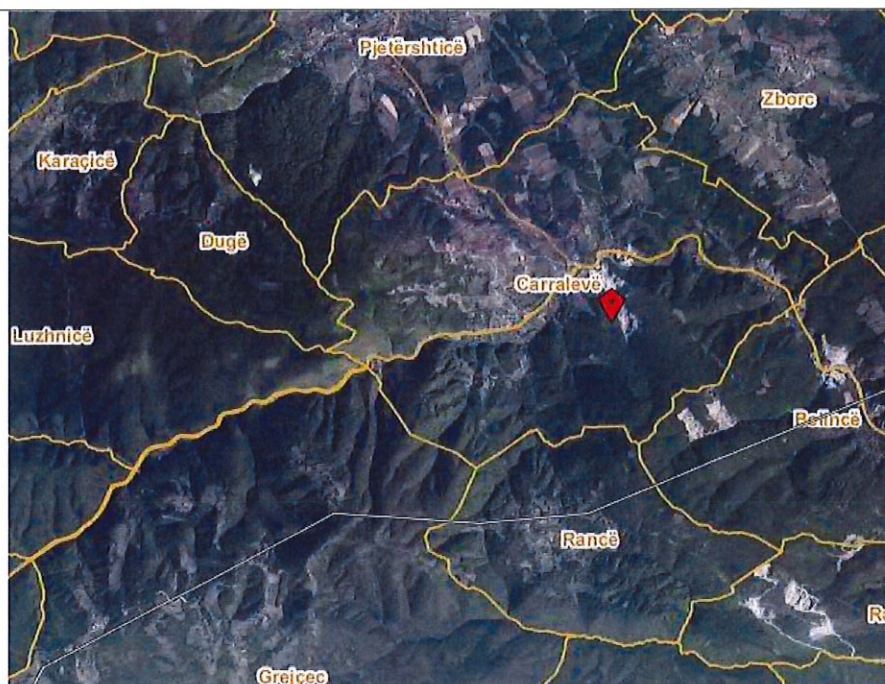
Figura 2 Pika koordinatave e guores

2.2. Numri kadastral i parcelës

Lokacioni i Sortuesit për Thërrmim dhe Seperim i Gurit Gëlqeror ndodhet në ngastrën me nr. 01144-2 zona kadastrale Carralevë, komuna e Shtimes.



2.3.	Përshkrimi i lokacionit të gjitha objektet dhe aktivitetet e tyre në atë zonë	Lokacioni i Gurthyesit për thërmim dhe seperim te gurit Gelqeror, ndodhet ne lokalitetin e e fshatit, të Komunës së Shtimes, ku ky fshat Kufizohet me fshatrat Rancë, Belincë Zborc, Pjetershticë dhe Dugë nga Komuna e Shtimes si dhe fshatrat Luzhincë dhe Grejçec nga komuna e Suharekës. Ne afërsi te lokacionit
------	---	--



Lokacioni i Thërrmimit dhe Seperimit te Gurit Gëlqeror ndodhet në
ngastrën kadastrale me nr. 01144-2 ne Zonen kadastrale Crralevë,
komuna e Shtimes, dhe se nuk ka shtëpi banimi ne afërsi te gurëthyesit,
distanca është paraqitur ne ortofoton e me poshtme ku distanca me e afërt është
mbi 280 metra.



2.4. Të dhënat lidhur me florën dhe fauna në atë lokacion

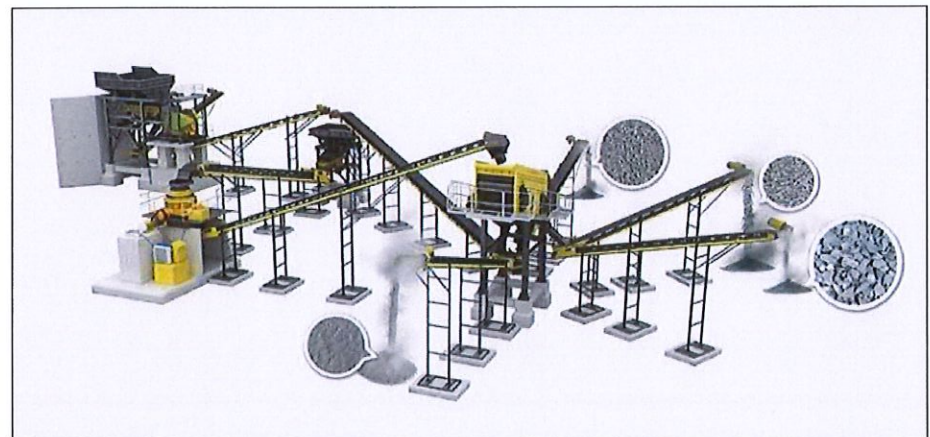
Në bazë të, të dhënave nga Agjensioni kadastral i Kosovës dhe Drejtoria e bujqësisë së komunës së Shtimes, livadhet dhe kullosat zënë sipërfaqe 631 ha ose 4.6% si dhe kullosa 1035 ha ose 7.7% të sipërfaqes së përgjithshme të territorit të komunës. Është bazë e mirë për zhvillimin e aktiviteteve blegtorale e sidomos në viset kodrinore malore. Sipërfaqet pyjore, kullosat, livadhet me 59.7 % të tërë territorit të komunës së Shtimes, si dhe, në bazë të analizave të GIS-it, sipërfaqet e kullosave janë 871.3 ha ose 6.5%, livadhe 367.25 ha ose 2.7% të sipërfaqes së përgjithshme është bazë ekonomike shumë e favorshme për zhvillimin e blegtorisë edhe aktiviteteve të pylltarisë dhe bletarisë. Fauna është me mjaft lloje që nuk janë karakteristike vetëm e këtyre hapësirave. Në zonën e maleve të larta jetojnë: dhia e egër , ujku, ariu i murrëm, deri i egër, ketri, pulegra e vogël, kaprolli, hutini etj. Në zonën e ulët dhe lugina jetojnë: dhelpira, lepuri, (lepus europaeus) iriqi (ernaceus europeus), urithi, vjedulla, bukla, lakuriqi, breshka e rëndomtë (testudo bermanni), gjarpri i gurit (vipera ammodytes), miu pyjor, miu shtëpiak, kërmilli i vreshtës (helix pomatia), etj. Prej shpezëve jetojnë mjaft lloje si trishtili, zogu i malit, pëllumbi i egër (columbia livia), qukapikthi (dryobates major), dallëndyshja, sorra e përhimtë, laraska etj. Në lumenj jeton: gjarpri i ujit (natrix natrix), bollujca (tropidonatus natrix), bretkosa. Peshq nuk ka

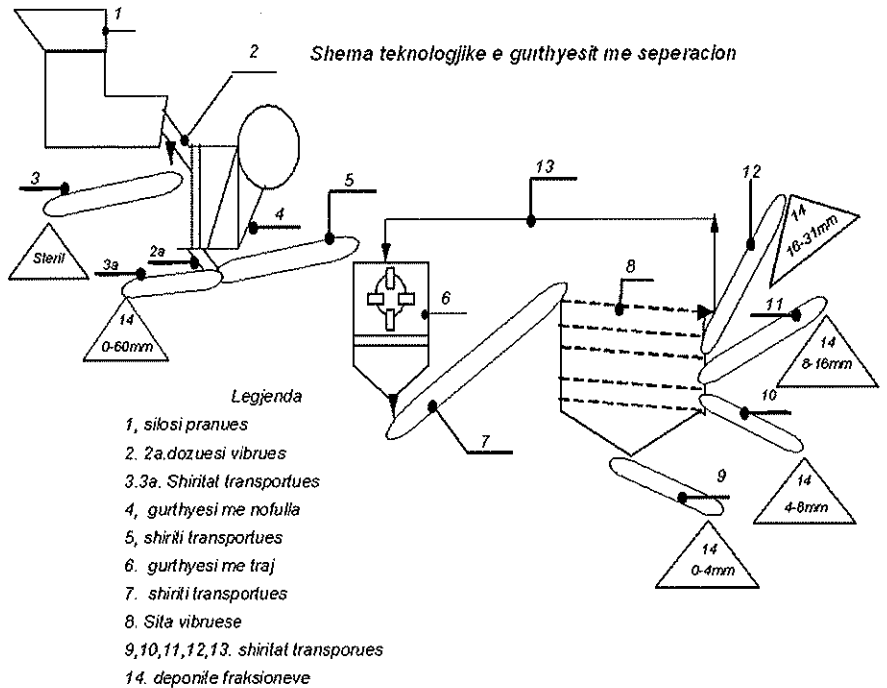
		<p>shumë lloje, me i përhapuri është mustaku i përrenjve dhe trofta e përrenjëve. Insekte ka shumë lloje si: milingonat, që bëjnë koloni dhe janë disa lloje, flutura, merimanga, kacadreri (lucanus cervus) etj. Me që territori i komunës ka sipërfaqe shumë të vogël, nuk mund të flitet për ndonjë lloj endemik që jeton vetëm në këtë hapësirë. Flora dhe fauna kanë përhapje shumë më të gjerë.</p>
2.5.	Të dhënat mbi zonat e veçanta të mbrojtura	<p>Ne afërsi te lokacionit ku kërkohet vazhdimi i Lejes Mjedisore për kompaninë LB – EKOPLAN SHPK nuk ka Zona te veçanta te mbrojtura, apo ndonjë tjetër zone me interes te veçante, nuk ka as monumente natyrore apo peizazh te mbrojtur.</p>

3. PËRMBLEDHJE E TË DHËNAVE MBI VEPRIMTARINË

3.1. Përshkrim i aktivitetit për të cilën kërkohet Leja Mjedisore

3.1.1. Skema e procesit teknologjik





Përshkrimi i thërrmuesit me seperacion dhe pajimeve përcjellëse
 Kompania “ LB – EKOPLAN ” Sh.p.k. Carralëvë, Komuna Shtime,
 Thërrmim dhe Seperim i Gurit Gëlqeror që përbehet nga këto pajime:
 Thërrmuesja primare me nofulla mobile (vetëlëvizëse), prodhuesi Italian
 dhe atij Turk, me kapacitet të thërrmimit 100 m³ /h, me kapacitka
 prodhues 70-80 m³ /h të bashkangjitur bunkerin pranues vëllim prej
 20m³, dozatorin me vibrim dhe transportuesit shiritor për bartje të
 materialit të thërrmuar, Thërrmuesja sekondare me nofulla me kapacitet
 teorik 80 m³/h dhe kapacitet prodhues 60-70 m³ /h Seperacionin (sitën
 vibruese e pjerrtë) mobile (vetëlëvizëse), sit vet lëvizëse dimensionet e
 sitës 1530x4800mm, kapaciteti i sitjes gjer ne 150 m³/h, prodhim Finlay
 393 CV Siebanlage, si dhe transportuesit shirior për transportimin e
 materialit të thërrmuar dhe të seperuar në deponit adekuate. Thërrmuesja
 terciare me traj me kapacitet teorik 60
 m³/h, dhe kapacitet prodhues 40-50 m³/h,

3.1.2. Përshkrim i pajisjeve dhe fazat e procesit teknologjik

Përshkrimi i gurëthyesit dhe pajimeve.
 Gurëthyesi i kompanisë:

“LB - EKOPLAN” Sh.p.k. Carralevë, Komuna e Shtimes, përbehet nga:

Procesi teknologjik i thërrmuesit me seperacion

Prodhimi në thërrmuesit me seperacion bëhet në bazë të kërkesave të blerësve, në bazë të cilave bëhet edhe plani i biznesit të Kompanisë. Prodhimi në thërrmues me seperacion bazohet në prodhimin e fraksioneve për ndërtimin e rrugëve, për agregat betoni dhe agregat asfalti. Ne vijim po japim përshkrimin e procesit teknologjik të thërrmueses me seperacion. Guri gëlqeror i shkëputur me anë të lëndëve plasëse, ngarkohet në ballë të kateve të punës me ekskavator ose me ngarkues tjetër. Masa e ngarkuar transportohet me kamionë të veçantë për transportimin e masës shkëmbore. Gabaritet e masës së gurit gëlqeror të cilët ngarkohen në kamion nuk guxojnë të jenë më të mëdhenj se 900 x 710 mm.

Guri gëlqeror nga kamionët derdhet në bunkerin pranues (fortina) me kapacitet prej 20 m³ nr, 1, mandej me anë të dhënësit vibrues nr. 2, ushqehet thërrmuesja primare me nofulla nr. 4,. Transportuesi i pjerrët shiritor nr. 3, shërben të mënjanoj sterilin nga masa e pastër, në këtë mënyrë bënë pastrimin e gurit gëlqeror që do të trajtohet në thërrmuesen me seperacion dhe të përgatis prodhimin për aplikim në ndërtimtari të ulët dhe të lartë.

Nga thërrmuesja primare nofullore nr. 4, përmes dhënësit vibrues nr.2 guri gëlqeror i thërrmuar kalon ne transportuesit shiritor nr. 3a dhe nr.5, nga ku transportuesi shiritor nr. 3a fraksionin 0 – 2 mm, 0-4 mm, 4 - 8 mm, 8 – 16 mm, 16– 32 mm, 0 – 60 mm, 0 – 150 mm, te cilat i dërgon ne deponin adekuate, fraksioni i mbetur përmes transportuesit shiritor nr. 5 dërgohet në thërrmuesen sekondare me nofulla nr. 6, e cila e bënë thërrmimin ma të mirë të shkëmbit dhe e nxjerr madhësinë e nevojshme të fraksioneve për aplikim për prodhim te betonit dhe asfaltit. Thërrmimi i materialit në këtë thërrmuese bëhet sipas dëshirës nga se ka mundësi të rregullimit (për këtë operacion do të jetë e pajisur me mekanizëm të veçantë) prandaj edhe lehët nxirren fraksionet e dëshiruara.

Nga kjo thërrmuese me anë të transportuesit shiritor nr. 7, materiali transportohet në sitën vibruse nr.8, ku bëhet ndarja në fraksione sipas

kërkesave të blerësve. Në sitë sigurisht se mbetet një sasi e cila kalon kufijtë e të kërkuarës (do më than se madhësia e një pjese të kokrrave të fraksionit është më e madhe se vrimat e sitës), prandaj kjo sasi e materialit do të kthehet përsëri me anë të transportuesit shiritor nr.13, në thërrmuesen sekondare numër 6, ku do të bihet në madhësi të fraksioneve të lejuara, dhe kështu e përgatitur s'bashkua me materialin tjetër me transportier shiritor nr. 7, kthehet në sitën vibruese nr. 8, për trajtim të dytë, e po qe se ka nevojë (ajo në mënyrë kontinuale) do të kthehet edhe herëve tjera në thërrmuesen sekondare gjerë sa të fitohet madhësia e fraksioneve që do të kalojnë nëpër rrjeta të sitës. Materiali i trajtuar në sitën nr.8, me anë të transportuesve shiritor nr.9, nr.10, nr.11 dhe nr.12, transportohet në deponit nr.14 të caktuara për fraksione adekuate. Materiali i seperuar transportohet ne thërrmuesen terciare me traj. Materiali i thërrmuar përmes transportuesit shiritor te pjerrët dërgohet ne siten vibruese me katër sita, fraksioni i prodhuar 0-4 mm përmes shiritit transportues transportohet ne depon adekuate për këtë lloj fraksioni.

Menaxhimi i procesit teknologjik bëhet nga dhoma afër thërrmueses e në të cilën është vendosur ormani me tërë automatiken dhe mbrojtësit për tërë hargjuesit e energjisë elektrike, si dhe pulti komandues i cili është i vendosur në ormanin adekuat të caktuar për te. Automatika është e rregulluar në atë mënyrë që mundëson lëshuarjen në punë të pajimeve të gurthyesit me seperacion në mënyrë automatike dhe manuale. Në pultin komandues ekziston rregullatori komandues për zgjedhjen e punës së gurthyesit me seperacion.

Nëse zgjedhim punën automatike, atëherë për fillimin e startimit të pajimeve të gurthyesit me seperacion, pajimet lëshohen në punë automatikisht, duke filluar nga më të largëtat kah të afërmet, nga transportierët për fraksionet finale, pasandaj sita vibruese, transportierin shiritor tjetër, gurthyesen me traj, transportierët shiritor, dhënësin vibrues, thërrmuesen nofulllore, transportierin shiritor dhe në fund dhënësin vibrues.

Te ndalesa e pajimeve të gurthyesit me seperacion në mënyrë automatike, pajimet ndalen me radhë në anën e kundërt të lëshimit të

pajimeve duke filluar nga dhënësi vibrues e tutje. Te zgjedhja e punës në mënyrë manuale, pajimet lëshohen në punë secila në vete, përmes tastereve të veçanta, sipas zgjedhjes ton, gjithashtu edhe te komanda manuale duhet respektuar radhën, e lëshimit të pajimeve në punë, sikurse të mënyra automatike. Udhëheqja manuale preferohet vetëm në raste të defekteve, dhe në raste të remontit të pajimeve.

Pajimet në gurëthyes me seperacion aktivizohen me anë të energjisë elektrike ku pronari ka të ndërtuar trafon me mjete personale.

Për realizimin e procesit teknologjik pronari ka në disponim edhe këto mjete të ngarkimit dhe transportit: kamionë me kapacitet mbi 10 m³, ngarkues Ekskavator, dhe dy lopata ngarkuese.

Renditja dhe lidhshmëria e pajimeve dhe stabilimenteve në mes veti të cilat nevojiten për realizimin e procesit teknologjik për thërrmimin dhe seperimin e gurit gëlqeror shihet në shemën teknologjike të paraqitur ne shtojcën 1 te Aplikacionit.

Komponentët hyrëse në Kompaninë “ LB - EKOPLAN ” Sh.p.k. , Thermim dhe Seperim i gurit gëlqeror janë:


- Energjia elektrike.
- Uji
- Nafta
- Guri gëlqeror

Karburantet si lëndë djegëse nafta shërbenë për furnizimin e automjeteve transportuese dhe ngarkuese. Energjia elektrike shërben për ndriçim dhe funksionim të pajisjeve si dhe për nxehje. Furnizimi me energji elektrike bëhet nga rrjeti shpërndarës i energjisë elektrike, nëpër mes trafostacionit që është pronë e kompanisë.

Uji shfrytëzohet për qëllime sanitare, për spërkatjen e sipërfaqes operacionale (gurthyes me seperacion),ujitjen e sipërfaqeve te gjelbëruara.

Nevojat e ujit për sanitari varet nga numri i punëtorëve p.sh për një punëtor nevojiten 50-60lit. ujë/ditë. Furnizimi me ujë bëhet nga pusi i cili është nxjerr me shpim të thellë nga pronari i Kompanisë.

Komponentët dalëse në procesin e thërrmimit dhe seperimit te gurit gëlqeror janë :

		<p>Avujt i hidrokarbureve dhe gazrat shkarkuese nga makinat transportuese.</p> <p>Karburantet djegëse të lëngëta nafta</p> <p>Ujërat e ndotura.</p> <p>Zhurma.</p> <p>Mbeturinat e ngurta.</p>
3.1.3.	Numri i orëve të punës dhe ditëve të punës gjatë javës për kryerjen e aktiviteteve	- 8 ore x 6 dit 48 ore ne javë orari punës prej orës 08:00 deri 16:00.
3.1.4.	Kapaciteti i projektuar dhe kapaciteti i realizuar, ditor, mujor, vjetor	<p>Thërrmuesja primare me nofulla mobile (vetëlëvizëse), prodhuesi Italian dhe atij Turk, me kapacitet të thërrmimit 100 m³ /h, me kapaciteti prodhues 70-80 m³ /h</p> <p>- Thërrmuesja sekondare me nofulla me kapacitet teorik 80 m³ /h dhe kapacitet prodhues 60-70 m³ h</p> <p>- Thërrmuesja terciare me traj me kapacitet teorik 60 m³/h, dhe kapacitet prodhues 40-50 m³/h,</p> <p>Kapaciteti Ditor : Kapaciteti i projektuar - 650 m³/ditë, ai i realizuar 700 m³/ditë</p> <p>Kapaciteti Mujor: Kapaciteti i projektuar – 12,800 m³/muaj, ai i realizuar 15,000.0 m³/muaj</p> <p>Kapaciteti Vjetor: Kapaciteti i projektuar - 120,000.0 m³/vit gur gëlqeror i përpunuar, dhe ai i realizuar – 99,500.0 m³/vit</p>
3.1.5.	Të dhënat për shfrytëzimin e lëndës së parë dhe lendeve ndihmëse.	<ul style="list-style-type: none"> • Agregati • Uji • Fraksionet 0 - 4mm, 4 - 8mm, 8 -16 mm, 16 –32 mm
3.1.6.	Lista e rezervuarve e dhe kapaciteti i tyre	<p>Kompania “LB - EKOPLAN” Sh.p.k., posedon rezervuar për deponimin e naftës me vëllim 8 m³ për nevoja te kompanisë.</p> 

3.1.7.	Lista e legjislacionit në fuqi	<p>Lista e Ligjeve dhe rregulloreve, Për plotësimin e formularit për Leje Mjedisore për kompaninë “LB - EKOPLAN” Sh.p.k., Thërrmim dhe seperim te gurit gelqeror janë shfrytëzuar:</p> <p>Ligjet</p> <ul style="list-style-type: none"> • Ligji për Mbrojtjen e Mjedisit Nr. 03/L-025 • Ligji për Mbeturina Nr. 04/L-060 • Ligji për mbrojtjen e ajrit nga ndotja Nr. 03/L-160 • Ligji për VNM Nr. 08/L181 • Ligji për mbrojtjen nga Zhurma Nr. 02/L-102 • Ligji për mbrojtjen nga zjarri Nr. 02/L-41 • Ligji për planifikim hapësinor Nr. 04/L-174 • Ligji për ndërtim Nr. 04/L-110 • Ligji për mbrojtjen e natyrës Nr.03/L-233 • Ligji për ujërat e Kosovës Nr. 04/L-147 <p>Udhëzimet Administrative</p> <ul style="list-style-type: none"> • Udhëzimi Administrativ (MMPHI) Nr.01/2025 për Ndryshimin dhe Plotësimin e Udhëzimit Administrativ MMPHI Nr. 04/2022 për Leje Mjedisore, • Udhëzim Administrativ nr.04/2022 për Leje Mjedisore • Udhëzimi administrativ- nr. 13/2013 Për katalogun Shtetëror të mbeturinave • Udhëzimit Administrativ nr. 06/2007 mbi rregullat dhe normat e shkarkimeve ne ajër nga burimet e palëvizshme të ndotjes.
--------	--------------------------------	---

3.2. Menaxhimi i Mbrojtjes së Mjedisit

3.2.1	Sistemi menaxhues i mbrojtjes së Mjedisit	<p>Kompania “LB - EKOPLAN” Sh.p.k. është e përkushtuar më të gjitha funksionet e sajë organizative në përmirësimet e vazhdueshme që të përmbushë të gjitha detyrimet ligjore për të pasur një Mjedis të pastër dhe të qëndrueshëm.</p> <p>Sistemet e Menaxhimit Mjedisor bazuar në ISO 14001 japin mundësinë e identifikimit, vlerësimit dhe menaxhimit të aspekteve mjedisore të një organizate me synim:</p> <ul style="list-style-type: none"> • Respektimin e legjislacionit vendor • Përmirësimin e komunikimit me autoritetet • Parandalimin e dëmtimit të Mjedisit <p>Përmirësimin e vazhdueshëm i Mjedisit</p>
3.2.2	Raportimi	

4. AJRI DHE NDRYSHIMET KLLIMATIKE

4.1.	Pikat e burimit të emisioneve ematerieve ndotëse	<p>Gjatë funksionimit kontinuel të Kompanisë për Thërrmim dhe Seperim i Gurit Gëlqeror ndotja e ajrit vjen nga qarkullimet e automjeteve transportuese të gurit gëlqerorë. Gazrat nga djegiet motorike përmbajnë një numër të madh të komponentëve ndotëse me koncentracione të ndryshme por më të shprehur dhe më me ndikim në ndotje të ajrit janë CO, NO_x, HxCy, SO₂ dhe Pb.</p> <p>Ndikimi i tyre në shkallën e ndotjes varet para se gjithash nga kushtet klimatike –meteorologjike dhe dendësisë së qarkullimit të komunikacionit në lokacionin e kompleksit për Pluhurat te cilat lirohen gjate seperimit te fraksioneve në sitat vibruese. Pluhurat të cilat lirohen nga deponitë të cilat nevojiten për deponimin e fraksioneve të materialit të thërrmuar. Pluhurat të cilat lirohen gjate ngarkimit dhe transportimit të fraksioneve ne automjetet transportuese. Pluhurat të cilat lirohen nga rrugët jo të asfaltuara dhe sipërfaqeve operationale që ndodhen në afërsi të gurthyesit me seperacion.</p> <p>Ndotje e mjedisit ndodh, gjate procesit të transportit , pluhuri i cili emitohet në momentin e thyerjes së masës d.m.th. te thërrmuesja primare me nofulla, sekundare, pluhurat te cilat lirohen gjate transportit të fraksioneve në të gjitha shiritat transportues.</p> <p>Duke i marruar parasysh përqendrimet e ndotësve te cilat emitohen në lokacionin e kompleksit për thërrmimin dhe seperimin e gurit gëlqeror mund të përfundohet se ndotja e ajrit është me përmasa relativisht nën përqendrimet e lejuara dhe janë lehte të kontrollohen. Gjatë realizimit të procesit teknologjik për thërrmimin dhe seperimin e gurit gëlqeror, ndikime negative në ajër ndodhin nga:</p> <ul style="list-style-type: none">- Pluhuri i cili lirohet çdo herë në momentin e thyerjes së masës, do të thotë te thërrmuesja primare me nofulla mobile (vetëlëvizëse), thërrmuesja sekondare me nofulla, thërrmuesja terciare me traj.- Pluhurat të cilët lirohen nga deponitë të cilat nevojiten për
------	--	--

		<p>deponimin e fraksioneve të materialit.</p> <ul style="list-style-type: none"> - Pluhurat të cilët lirohen gjatë transportit të fraksioneve në të gjithë shiritat transportues. - Pluhurat të cilët lirohen nga mekanizmi ngarkues i fraksioneve në automjetet transportuese. - Pluhurat të cilët lirohen nga rrugët jo të asfaltuara dhe sipërfaqet operationale që ndodhën në afërsi të gurëthyesit me seperacion - Ndotja e ajrit ndodhë nga gazrat të cilët lirohen nga automjetet transportuese, që nevojiten për transportimin e fraksioneve të agregatit - Gazrat të cilat lirohen nga automjetet e transportit dhe ngarkimit. - Pluhurat të cilët lirohen gjatë seperimit të fraksioneve në sitat vibruese.
4.2.	Ndikimi i materieve ndotëse në cilësinë e ajrit	<p>Ndikimi i emisionit të materieve ndotëse në kualitetin e ajrit varet para se gjithash nga kushtet klimatike –meteorologjike dhe numri i automjetet transportuese që transportojnë fraksionet të materialit. Për të parandaluar e zvogëluar sasinë e ndikimeve negative në ajër, gjatë funksionimit të gurthyesit kompania ka marrë këto masa:</p> <ul style="list-style-type: none"> - Behet kontrollimi i rregullt i thasëve filtrues dhe të dëmtuarit ndërrohen - Behet kontrollimi i rregullt teknik i makinave që konsumojnë lëndë të lëngëta djegëse me qëllim që emetimi i gazrave nga automjetet e punës të jetë sa më kualitativ. - E gjithë hapësira e kompleksit të gurthyesit spërkatet me ujë posaçërisht në kohëra me erëra dhe temperatura të larta. - Bëhet mirëmbajtja e rregullt e pajimeve për thërrmimin dhe seperimin e gurit gëlqeror e posaçërisht stabilimenteve të cilat janë burim i emisioneve të pluhurit. - Behet mirëmbajtja e rregullt e sistemit të instaluar për zvogëlimin e pluhurit me ujë dhe pastaj me filtër.

4.3.	Burimet difuzive të emisioneve të materieve ndotëse	Burimet difuzive të emisioneve të materieve ndotëse paraqiten nga pluhurat të cilët lirohen nga qarkullimi i automjetet brenda dhe jashte kompleksit te gurthyesit. Pluhurat të cilët lirohen nga deponit të cilat nevojiten për deponimin e fraksioneve të agregatit, pluhurat të cilët lirohen nga shiritat transportues gjatë transportit të fraksioneve të agregatit lirimt të pluhurit nga sipërfaqet manipuluese.
4.4.	Pajisjet për trajtimin e gazrave shkarkuese	Kompania nuk ka te instaluara pajisjet për trajtimin e gazrave shkarkuese.
4.5.	Pajisjet për de-pluhurim	Kompania ka te vendosur pajisjet për de-pluhurim sipas kërkesës se lejes mjedisore
4.6.	Monitorimi i emisioneve	Kompania e bën monitorimi i emisioneve siç kërkohet ne Leje Mjedisore.
4.7.	Monitorimi i Emisioneve /cilësisë së ajrit	Kompania “LB - EKOPLAN” Sh.p.k. e bën kontroll dhe matjet e emisioneve në ajër ashtu siç kërkohet
4.8.	Raportimet	Raportimi behet ne MMPHI
4.9.	Masat për zvogëlimin e ndotjes së ajrit	<p>Për ta parandaluar e zvogëluar sasinë e ndikimeve negative ne ajër te cilat i kemi cekur me lart, rrugët ku behet transportimi I masës shkëmbore vazhdimisht spërkatet me ujë.</p> <p>Pluhuri i cili lirohet gjate procesit teknologjik te thërrmimit dhe seperimit mënjanohet apo zvogëlohet gjer ne kufijtë e lejuar, që nuk do të ketë ndikime te mëdha për mjedisin. Për mënjanimin dhe zvogëlimin e sasisë se pluhurit kompania ka instaluar sistemin e ujit për zvogëlimin e sasisë se pluhurit. Furnizimi me ujë behet nga pusi (bunari) prone e kompanisë, ose furnizimi i ujit te nevojshëm me cisterne, me ane te pompës se ujit neper mjet gyp sjelljeve sillet gjere te gurthyesi me seperacion. Sistemi i ujit për zvogëlimin e pluhurit i cili lirohet gjate procesit te thërrmimit dhe seperimit është vendosur ne tera stabilimentet te cilat lirojnë pluhur dhe atë ne bunkerin pranues, ne gurthese, në te gjitha sitat vibruese, dhe ne te gjithë shiritat transportues. Në sistemin për zvogëlimin e pluhurit është vendosur valvula për lëshimin dhe rregullimin e sasisë se ujit ne mënyre mekanike, gjithashtu janë te vendosura diznet te cilat e lëshojnë ujin ne forme mjegulle e cila bën ujitjen e ujit gëlqeror, dhe ne këtë mënyre masa e cila do te thërrmohet dhe seperohet, si dhe fraksionet ujiten</p>

		<p>ashtu qe nga masa dhe fraksionet nuk mund te lirohet pluhuri. Uji i cili shërben për mënjanimin e pluhurit duhet te rregullohet ne sasi vetëm sa te beje rrëzimin e grimcave te pluhurit qe te mos shpërndahen ne mjedis, kjo sasi varet nga lagështia e gurit gëlqeror I cili thërrmohet dhe seperohet. Pluhuri I cili lirohet gjate procesit teknologjik te thërrmimit dhe seperimit nëse me instalimet e sistemit te ujit nuk mund te mënjanohet apo zvogëlohet gjer ne kufijtë e lejuar, qe nuk do te ketë ndikime te mëdha për mjedisin, duhet tere shiritat transportues e posaçërisht shiritat transportues qe transportojnë fraksione te imta duhet te mbulohen dhe ne vend rrjedhje te fraksioneve duhet te ndërtohen hinkat. Pluhuri I cili lirohet gjate procesit teknologjik te thërrmimit dhe seperimit nëse me instalimin e sistemit te ujit dhe masat e lartcekura nuk mund te mënjanohet apo zvogëlohet gjer ne kufijtë e lejuar qe nuk do te ketë ndikime te mëdha për mjedisin, kompania duhet bere instalimin e sistemit te depluhurimit me ane te filtreve qe është sistem i avancuar për zvogëlimin e pluhurit.</p>
4.10.	Masat për zvogëlimin e ndikimeve në ndryshimet klimatike	<p>Për zvogëlimin e ndikimeve në ndryshimet klimatike gjatë funksionimit të gurthyesit për thërrmim dhe separim të gurit gëlqeror, duhet të përdoren makineri të mirëmbajtura dhe me konsum sa më të ulët të karburantit. Duhet të shmanget ndezja e panevojshme e motorëve, të planifikohet mirë transporti i materialit dhe të reduktohen lëvizjet e panevojshme të kamionëve.</p> <p>Pajisjet për thërrmim, separim dhe transport duhet të punojnë vetëm gjatë kohës së nevojshme, me qëllim kursimin e energjisë elektrike dhe uljen e emetimeve indirekte. Rrugët dhe sipërfaqet e punës duhet të spërkatën në mënyrë të kontrolluar për uljen e pluhurit, ndërsa vegjetacioni ekzistues përreth lokacionit duhet të ruhet sa më shumë që është e mundur.</p> <p>Me zbatimin e këtyre masave, ndikimi i projektit në ndryshimet klimatike vlerësohet i ulët dhe i menaxhueshëm.</p>

5. UJI

5.1.	Të dhënat për shfrytëzimin e ujit	Shfrytëzimi i ujerave behet nga pusi i hapur ne parcelën e kompanisë, uji përdoret për nevoja sanitare higjienike, për uljen e grimcave te pluhurit ne ajër si dhe për pastrimin e rrugëve.
5.2.	Të dhënat për shkarkimin e ujerave, shkarkimet e ujerave sipërfaqësore apo në rrjetin e kanalizimit	Shkarkimi i ujerave behet vetëm nga punëtorët edhe pse janë ne numër te vogël dhe sasia e ujit është e pa përfillshme. Po ashtu kemi edhe shkarkimin e ujerave nga sipërfaqet akumuluese te cilat shkarkohen si pasoje e reshjeve atmosferike por këto ujera largohen ne mënyrë natyrore duke u infiltruar ne ujera nëntokësore, gjithashtu kompania ka ndërtuar kanalet për largimin e këtyre ujerave.

5.3.	Ndikimet në ujë	Derdhja eventuale e derivateve si nafta, vajrat e ndryshme do të ndikojnë në ujërat sipërfaqësore dhe nëntokësore.
5.4.	Emisionet e ujerave të ndotura - treguesi i emisioneve kryesor	Në kompaninë “ LB - EKOPLAN ” Sh.p.k., Thërrmim dhe Seperim i gurit gëlqeror, nuk gjeneron ndotje serioze të ujerave sipërfaqësore, dhe të ujerave nëntokësore, pasi qe ndërrimin e vajrave nuk e bënë brenda kompleksit por në autoservis andaj edhe nuk ka emisione të ujerave të ndotura.
5.5	Trajtimi i ujerave të ndotura	Në kompaninë “ LB EKOPLAN” Thërrmim dhe Seperim i gurit gëlqeror, kemi shkarkim te ujerave te mëdha si nga procesi teknologjik e po ashtu edhe nga administrata me punëtor dhe per kete arsye nuk gjeneron ndotje serioze të ujerave sipërfaqësore dhe nëntokësore.

5.6.	Kontrolli dhe matjet	Nuk është e nevojshme te behet kontrolli dhe matjet e ujerave, vetëm ne rastet kur kërkohet dhe dysohet për ndotje ndotje
5.7.	Raportimi	Nuk është i nevojshëm
5.8.	Leje Ujore për shfrytëzim të ujit	Nuk është e nevojshme,
5.9.	Leje Ujore për shkarkimin e ujërave	Nuk është e nevojshme,
5.10.	Masat për zvogëlimin e ndotjes së ujërave	Duhet pastruar kanalet rregullisht, pastrimi i sedimentuesit sipas nevojës, ndërrimi i vajit për makineritë behet ne servise adekuate dhe jo ne punishte.

6. ZHURMA

6.1.	Burimet	<p>Në domenin e mbrojtjes së mjedisit zhurma paraqet një faktor me rëndësi hapësinore e cila ka ndikim të madh në dëmtimin e të dëgjuarit , në sistemin e nervor , në hipertension , në koncentrimin e njeriut në punë etj. Lokacioni ku është i vendosur Gurorja e kompanisë “ LB-EKOPLAN ” Sh.p.k., Thërrmim dhe Seperim i gurit gëlqeror është i ekspozuar zhurmës së krijuar nga faktorët e ndryshëm si:</p> <ul style="list-style-type: none">- Automjeteve transportuese,- gjeneratori,- makinat punuese,- makina shpuese.
6.2.	Kontrolli dhe matjet	<p>Si pasojë e lëvizjes së automjeteve, bagrave, autocisterneve mund të v’ie deri te ngritja e zhurmës ne përmasa te lejuara.</p> <p>Duhet të bëhen matjet e zhurmës në përputhje me ligjet dhe rregullat mbi mbrojtjen nga zhurma. Matjet duhet bërë në afërsi të objekteve të banimit. Për vlerësimin e rezultateve të fituara nga matjet duhet ti krahasojmë me vlerat e lejuara me standarde për vendet ku jetojnë dhe punojnë njerëzit.</p>
6.3.	Raportimet	<p>Raportimi i zhurmës do te behet sipas kushteve qe do te dalin nga leja mjedisore, do te behet matja dhe do te raportohet ne MMPHI.</p>

7. TOKA

7.1.	Ndikimet në tokë	<p>Gjate fazës së, thërrmimit të gurit gëlqeror ne vendburimin e kompanisë, ndikim negative në tokë paraqitet në aspektin e degradimit të sipërfaqes së tokës, ndikim negative ne toke paraqitet nga mbeturinat e ngurta, prishja e peizazhit, ndotja e dheut është si pasoje e sedimentimit të ndotjeve që sjellën përmes ujërave sipërfaqësore qe vine nga sipërfaqet e kompleksit të kompanisë per Thërrmim dhe Seperim i gurit gëlqeror dhe nga fundrrimet e komponentëve ndotëse nga ajri. Ndotja aksidentale e dheut e cila vije si pasoje e avarive të mëdha apo edhe të vogla</p>
------	------------------	---

7.2.	Masat për zvogëlimin e ndikimeve në tokë	<p>Për të parandaluar e zvogëluar sasinë e ndikimeve negative në tokë</p> <p>Kompania ka marre këto masa mbrojtëse:</p> <ul style="list-style-type: none"> • Të gjitha mbeturinat e ngurta që nuk trajtohen më tutje si dhe mbeturinat e ngurta komunale grumbullohen dhe vendosen në kontejner të posaçëm të pajisur me kapak për mbulim, me transport vetanak apo nëpërmjet ndërmarrjeve për menaxhimin e mbeturinave, këto mbeturina të dërgohen në deponint regjionale. • Vaji, derivatet dhe fluidet tjera që i posedojnë automjetet (ekskavatorët, kamionët etj) nxirren në servise adekuate dhe jo ne punishte.
7.3.	Përshkrimi i rehabilitimit të zonës pas përfundimit të aktivitetit	<p>Marrja e Masave Rehabilituese pas Përfundimit të Aktiviteteve të kompanisë “LB-EKOPLAN” Sh.p.k. Carralëvë, K. Shtime</p> <p>Objektivat e rikultivimit</p> <p>Trajtimi i rikultivimit në përputhje me kërkesat bashkohore të mbrojtjes dhe regjenerimit të mjedisit, duhet parë si një prioritet të rëndësishëm edhe në këtë regjion ku zhvillohet veprimtari minerare.</p> <p>Marrja e Masave Rehabilituese pas Përfundimit të Aktiviteteve të kompanisë për Thërrmim dhe Seperim i gurit gëlqeror Nga proceset teknologjike të, thërrmimit të gurit gëlqeror do të krijohen substrate që i takojnë kategorisë së tokave të dëmtuara d.m.th. substrate të pa përshtatshme (sterile) për rikultivim. Substrate me përmbamës të areniteve, që pa tjetër duhet ti nënshtrohen rehabilitimit gjerë në masën e përmirësimit të pjesërishëm të vetive të tyre dhe krijimit ose zëvendësimit të tij me at të rrethit ashtu që të krijohet një substrat produktiv i përshtatshëm për rikultivim bujqësor dhe at malor. Rikultivimi i këtyre sipërfaqeve të dëmtuara përfshin rivitalizimin në tërësi të hapësirave të shfrytëzuara dhe dëmtuara nga punimet minerare.</p> <p>Zgjedhja e modelit të rikultivimit varet nga: Qëllimi i rekultivimit i cili nënkupton që pas përfundimit të punimeve minerale, sipërfaqeve të degraduara, prapë tu kthehet funksioni i saj primar (prodhimi i biomasës), dhe kështu zvogëlohet ndikimi negativ i këtij projekti në ekosistem.</p>

Planifikimi i shfrytëzimit të tokës– planifikohet që toka në lokalitet të mihjes të rikultivohët duke iu përshtatur gjendjes së përafërt me at të rrethit.

Niveli i punimeve minerare - punimet minerare janë në fillim e sipër, rikultivimi është i lidhur me aktivitetet minerare, përkatësisht përfundimin e punëve dhe shpalljen e mihjes sipërfaqësore dhe gurthyesit të mbyllur. Të gjitha aktivitetet e lartshënuara synojnë objektivat e rikultivimit që kanë këto qëllime:

- Prodhimi i biomasës - drurit.
- Kthimin e profilit pedologjik të tokës së degraduar me rastin e punimeve minerare.
- Pyllëzimi i sipërfaqeve të ç'veshura si pasojë e punimeve minerare.
- Krijimin e një peizazhi të bukur, të përafërt me at të natyrës për rreth
- Rehabilitimin e peizazhit dhe kthimin e pamjes vizuale në harmoni me formën relifore të terrenit.
- Zgjerimi i kapacitetit filtrues natyror të ajrit.

Struktura përfundimtare e sipërfaqeve

Struktura përfundimtare e sipërfaqes për rikultivim është e paraqitur në planin dhe projektin e rikultivimit. Pas përfundimit të punimeve minerare me rikultivimin teknik do të krijohet një profil i ri i tokës, e cila mund të përdoret edhe për nevoja tjera . Propozohet që rikultivimi të bahet me pyllëzimin e sipërfaqeve të zhveshura dhe të pyllëzuara me bimë halore në pjesën e ngastrës ku bëhet thërrmimi dhe seperimi I gurit gëlqeror. Për të qen rikultivimi sa më i suksesshëm duhet të kryhen këto faza të procesit të rikultivimit: Rikultivimi teknik, Rikultivimi agroteknik dhe Rikultivimi biologjik.

Rikultivimi teknik

Në bazë të ligjeve relevante të mjedisit çdo tokë e dëmtuar si shkas i aktiviteteve minerare, pas skadimit të afatit të shfrytëzimit ekonomik të karrierës, investitori është i obliguar që tokës ti kthej pamjen e më parëshme. Në bazë të punimeve të kryera hartografike-

pedologjike në mihjen sipërfaqësore duhet konstatuar se cilët pjesë iu është nënshtruar dëmtimeve nga veprimet minerare, për këtë arsye duhet studiuar llojet e dëmtimeve si dhe intezitetin dhe ndikimin e tyre në botën bimore e pastaj të shqyrtohen mundësit e sanimit të efekteve të pavoritshme si dhe rikultivimi i kësaj pjese. Gjatë rikultivimit teknik duhet të përvetësohet teknologjia e tillë që rikultivimi të kryhet njëkohësisht gjatë punimeve në minierë, pra me teknologjinë mih – transporto – palos. Me krijimin e sipërfaqes së lirë nga sheshet punuese duhet të fillohet me dizajnimin teknik të hapësirës së lirë duke bërë përgatitjen e terrenit për rikultivim. Pas përfundimit të aktiviteteve minerare hapësira do të merr formën e degraduar e ndryshuar me peizazhin ekzistues, e cila me rastin e rikultivimit zonës i jep një pamje natyrale. Pas përfundimit të punimeve minerare fillon rikultivimi teknik i sipërfaqeve tokësore të degraduara. Degradimi i tokës gjatë punimeve minerare shkon deri në at masë sa bëhet zhdukja fizike e profilit pedologjik të tokës, prandaj për këtë fazë të rikultivimit propozojmë krijimin e profilit pedologjik të tokës në sipërfaqet e dëmtuara. Për formimin e shtresës së sipërme sipërfaqësore produktive të tokës parashihet mihja selektive e humusit dhe vendosja direkte në sipërfaqet punuese ku janë kryer punimet, d.m.th. duhet të përvetësohet teknologjia e tillë që rikultivimi teknik të kryhet njëkohësisht gjatë zhvillimit të punimeve në minierë. Pra me përfundimin e shfrytëzimit të vendburimit nga punimet e para minerare të lira, fillon shtresimi i dheut dhe humusit në këto shkallë. Nëse konstatojmë se shterpa nuk i plotëson kërkesat kualitative për rikultivim kem cek edhe më parë, duhet të konsultohen ekspertët profesional të lëmisë së agronomisë dhe të sillet sasia e dheut nga një vend tjetër me qëllim të suksesit të rikultivimit.

Rikultivimi agroteknik

Pas fazës së rikultivimit teknik fillon faza e rikultivimit agroteknik e cila fazë starton me analizimin e substratit të krijuar, për të përcaktuar vetitë agrokimike dhe pedologjike. Në bazë të analizave të propozohen masat meliorative dhe agroteknike që do të aplikohen

në këtë tokë të re. Toka është njeri prej elementeve të këtij mjedisi të cilës përveç që i ndërrohet destinimi primar, pëson degradim, deri në zhdukjen fizike të profilit pedologjik të sajë. Kjo paraqet formën më dëmtim të tokës. Në rastin konkret kemi të bëjmë me një masiv të fort e cila është e mbuluar me tokë të cektë.

Për të llogaritur numrin e fidanëve për tërë sipërfaqen që do të rikultivohet, duhet të kalkulohet me distancën në mes rendeve dhe distancën në rend.

$$Nf = S / a \times b$$

S - paraqet sipërfaqen, a – paraqet distancën në mes rendeve b – paraqet distancën në mes fidaneve. Në rastin tonë propozojmë që të dy këto distance të jenë nga 2 m. Në pjesët ku do të behët mbjellja e bimëve duhet të vendoset një shtresë e humusit prej 0,5m trashësi të analizuar nga aspekti agrokimik, pastaj duhet të bëhet ngjeshja e këtij substrati me qëllim që të jetë shtresa ma kompakte. Pas këtij operacioni duhet të bëhen vrimat në mënyrë të mekanizuar.


Thellësia e gropës duhet të jetë aq sa është i gjatë habitusi qendror i sistemit rrënjor të bimës, ndërsa gjerësia duhet të jetë e atillë që rrënjës t'i siguroj shtrirje sa më të lirë. Nëpër këto gropa duhet të hedhet 150 gr pleh mineral dhe pleh të djegur të shtallës e pastaj rreth bimës hidhet shtresa e dheut e cila duhet të jetë e ngjeshur sa më mirë. Të gjitha këto bimë duhet të kontrollohen me kujdes gjendja shëndetësore e fidaneve. Fidanët duhet të shoqërohen me ambullazh përkatëse ne momentin e blerjes. Nga sistemi rrënjor hiqen të gjitha pjesët e dëmtuara. Para se të mbillen fidanët, rrënjët e tyre duhet të zhyten në solucion prej bajage të freskët dhe argjile me qëllim që kjo përzierje të shërbejë si ushqim fillestar për bimën, si dhe dheu të ngjitet sa më mirë për rrënje. Bima e përgatitur në këtë mënyrë është e gatshme për mbjellje. Koha më e përshtatshme për mbjelljen e kulturave shumëvjeçare është vjeshta. Gjatë dimrit rrënjja është aktive si dhe posedon sasi të optimale të lagështisë, kështu ne pranverë bima ka një startim më të suksesshëm.

		<p>Rikultivimi biologjik</p> <p>Qëllimi afatgjatë i rikultivimit biologjik është që të krijojmë ekosistem të ri në hapësirat e shfrytëzuara dhe të dëmtuara në të cilën do të krijohet baraspeshë relative e të gjitha elementeve të ekosistemit siç janë: toka, flora, fauna dhe efekti ekonomik në prodhimtarin bujqësore, blegtorale dhe në silvikulturë. Rikultivimi biologjik është faza përfundimtare me të cilën arrihet edhe qëllimi i rikultivimit. Bimët të cilat i kemi propozuar në këtë projekt në sipërfaqet e mihjes sipërfaqësore është Pisha e zezë - <i>Pinus tigris</i> L. dhe Pisha e bardhë- <i>Pinus silvestris</i> L. Me kurorën e tyre pisha e zezë dhe e bardhë , i japin pamje të bukur peizazhit, janë bimë që i përgjigjen lartësisë mbidetare të cekura ne pasuset e më sipërme , si dhe janë bimë lehtë adaptuese dhe rezistuese ndaj dëmtuesve biologjik. Edhe pse janë propozuar këto bimë duhet të bëhet konsultimi me autoritetin e Ministrisë së Bujqësisë dhe Zhvillimit Rural .</p> <p>Mirëmbajtjes së plantacionit të krijuar duhet kushtuar kujdes i vaçant sidomos në ujitje, prashitje, krasitje etj. Pas mbjelljes së silvokulturave, pronari më tutje do të kujdeset për zhvillimin e tyre .</p>
--	--	--

<p>8.0 MENAXHIMI I MBETURINAVE</p>					
<p>8.1</p>	<p>Përshkrimi i llojit të mbeturinave dhe klasifikimi sipas katalogut shtetëror të mbeturinave</p>	<p>Llojet e Mbeturinave janë:</p> <p>Ne lokacionin e kompanisë kemi vetëm mbeturina të ngurta komunale grumbullohen dhe vendosen në kontejnerë të posaçëm të pajisur me kapak për mbulim me qëllim të mbrojtjes së tokës dhe ujërave nëntokësor.</p> <p>Sipas katalogut shtetëror kemi te bëjmë me mbeturina komunale siç janë:</p>			
		<p>Kodi i Mbeturines</p>	<p>Emri i mbeturinës</p>	<p>Shkalla rrezikshmërisë</p>	<p>Lloji i deponimit</p>

		20 03 01	Mbeturinat E ngurta komunale	Jo te rrezikshme	Kontejner për mbeturina
8.2.	Përshkrimi i Magazinimit apo deponimit te mbeturinave	Gjatë aktivitetit te Kompanisë për Thërrmim dhe Seperim i gurit gëlqeror nuk bëhet magazinimin i përkohshëm te mbeturinave por mbeturinat e ngurta komunale grumbullohen, klasifikohen dhe vendosen në kontejnerë të posaçëm të pajisur me kapak për mbulim.			
8.3.	Përshkrimi për trajtim, përpunim dhe riciklimi të mbeturinave	Gjatë aktivitetit te Kompanisë nuk bëhet përpunim dhe riciklim i mbeturinave.			
8.4.	Dërgimi për trajtim dhe riciklim te operatori tjetër – kontrate me kompaninë me leje përkatëse	Mbeturina komunale deponohen në kontejner dhe pastaj bartën me kamionë privat nga kompania jone te cilat i dërgojmë në deponit regjionale për trajtim të mbeturinave.			
8.5.	Plani për menaxhimin e mbeturinave	Kompania “LB – EKOPLAN” SH.P.K. nuk ka hartuar Planin për menaxhimin me mbeturina.			
8.6.	Raportimi	Nuk behet raportimi			

9. RREZIKU NGA AKSIDENTET

9.1.	Plani për pengimin e aksidenteve ne rast të rrezikut/ plani i intervenimit të brendshëm dhe të jashtëm	Kompania LB – EKOPLAN SHPK posedon rezervuar për deponim të naftës gjithashtu me kapacitet 8 m ³ , dhe e njëjta nuk e ka të hartuar Planin për pengimin e aksidenteve në rast të rrezikut/ plani i intervenimit të brendshëm dhe të jashtëm.
9.2.	Përdorimi i substancave të rrezikshme kimike dhe preparateve, planifikimi i masave për zëvendësimin e tyre	Kompania LB – EKOPLAN SHPK, Thërrmim dhe seperim te gurit gelqeror nuk përdorë substanca të rrezikshme kimike dhe preparate.
9.3.	Masat për parandalimin e aksidenteve dhe zvogëlimi i pasojave	<p>Për parandalimin e aksidenteve dhe zvogëlimi i pasojave Kompania LB – EKOPLAN SHPK, Thërrmim dhe Seperim i gurit gëlqeror ka marre këto masa.</p> <ul style="list-style-type: none">• Bëhet përdorim i drejt, mbikëqyrja e rregullt dhe mirë mbajtje e pajisjeve.• Kompania ka siguruar aparatet kunder zjarrit me mjete kimike si dhe enët me rërë.• E tërë sipërfaqja e kompleksit është e rrethuar me tel gjembor dhe ku është nevoja edhe me mur statik. 

		Në mënyrë permanente të mirëmbahet ambienti në kompleksin e kompanisë
9.4.	Raporti mbi gjendjen e sigurisë	Kompania LB – EKOPLAN SHPK posedon vetëm rezervuarin e naftës me kapacitet të vogël 8000 litra i cili nuk ka ndikim të madh ndërsa ndonjë rezervuar për deponim të lëndëve të gazit nuk ka e gjithashtu nuk përdor substanca të rrezikshme prandaj nuk e ka hartuar Raportin mbi gjendjen e sigurisë.
9.5.	Plani për mbrojtjen nga zjarri	Kompania “LB - EKOPLAN” Sh.p.k. nuk ka hartuar ndonjë plan për mbrojtjen nga zjarri. Kompania ka siguruar aparatet kundër zjarrit me mjete kimike si dhe enët me rërë.

10. MASAT NË RASTET E PUNES JO STABILE TË IMPIANTIT

10.1.	Ndërprerja momentale e punës së impiantit	Nuk ka ndërprerja momentale të punës së impiantit
10.2.	Ndërprerja e punës	Ndërprerja e punës behet vetëm gjate sezonës së dimrit për arsye të temperaturave të ftohta.

11. NDIKIMI I MUNDSHËM I NDOTJES NË SHËNDETIN E NJERIUT

Ndikimi i mundshëm i ndotjes në shëndetin e njeriut:

Gjatë funksionimit kontinuel të kompanisë “LB-EKOPLAN” Sh.p.k. Carralevë, K . S h t i m e , Thermim dhe seperim të gurit gelqeror, deri me tani nuk ka ndikuar negativisht në shëndetin e njeriut, veç sa ka pasur ndikim pozitiv në rrethin duke ju mundësuar që banoret të furnizohen me zhavorr të gurit gëlqeror me fraksione të ndryshme dhe cilësi të lartë të gurit, ndikimi i mundshëm i ndotjes në shëndetin e njeriut është shumë i vogël, sepse pike se pari kompania është e kujdesshme dhe nuk bënë ndotje në mjedis dhe e dyta shtëpitë me të afërta janë 280 m nga lokacioni i kompanisë dhe deri me sot nuk kemi pas ndonjë aknes apo ndonjë dëmtim të shëndetit të njeriut.

Ky raport është bërë me qëllim të informimit që kompania “LB - EKOPLAN” SH.P.K. nuk ka bërë rritje të kapacitetit prodhues apo ndonjë zgjerim të biznesit është e njëjtë sikurse në Lejen Mjedisore paraprahe.

Personi Përgjegjës për Mjedis
Emri Mbiemri

Nënshkrimi



Personi përgjegjës i Kompanisë
Emri Mbiemri

Nënshkrimi



