

INVESTITORI
“DINO MINERAL” SH.P.K.

Konjuh, Lipjan

RAPORTI I VLERËSIMIT TË NDIKIMIT NË MJEDIS
PËR BAZËN E PRODHIMIT TË ASFALTIT NGA
KOMPANIA “DINO MINERAL” SH.P.K NË
KORETISHË, KOMUNA NOVOBËRDË

Tetor - 2025

**RAPORTI I VLERËSIMIT TË NDIKIMIT NË MJEDIS PËR BAZËN E
PRODHIMIT TË ASFALTIT NGA KOMPANIA – “DINO MINERAL” SH.P.K.**

Parcela me numër 00212-0, Zona kadastrale Koretishë, komuna e Novëbërdës

Investitori:	“DINO MINERAL”SH.P.K.
Personi i Autorizuar:	Nexhmedin Salihu
Adresa:	Rruga: Magjistranja Prishtin Ferizaj
Lokacioni:	Koretishë-Novobërdë
Tel:	+383 044 – 822 - 530
Email:	

Hartuese e Raportit të Vlerësimit të Ndikimit në Mjedis

Emri:	Bsc. Hidro. Blerina Bajraktari
Email:	Blerinabajraktari1@gmail.com Blerinabajraktari3@gmail.com
Tel:	+383 49 588 634
Nr. i Licencës:	07/20

“DINO MINERAL” SH.P.K.

Bsc. Hidro. Blerina Bajraktari

Nënshkrimi

Nënshkrimi

PËRMBAJTJA:

1.	HYRJE.....	5
2.	KORNIZA LIGJOR PËR HARTIMIN E RAPORTIT TË VLERSIMIT TË NDIKIMIT NË MJEDIS	6
3.	VENDNDODHJA E BAZËS PËR PRODHIMIN E ASFALTIT	7
3.1.	Përshkrimi i veçorive Fizike të Projektit	9
3.2.	Përshkrimi i Veçorive Kryesore të Fazës Operative	10
3.3.	Lënda e pare dhe lënda ndihmëse	11
3.4.	Përshkrimi detal i procesit teknologjik	11
3.5.	Përlllogaritja sipas llojit dhe sasisë të mbetjeve dhe emetimeve të pritura gjatë fazës së operimit.....	15
4.	PËRSHKRIMI I ALTERNATIVAVE TË ARSYESHME PËR NDËRTIMIN E BAZËS SË PËR PRODHIMIN E ASFALTIT	16
5.	GJENDJAAKTUALE E MJEDISIT.....	17
5.1.	Hidrografia	17
5.2.	Kushtet klimatike	17
5.3.	Zonat e Mbrojtura	18
5.4.	Flora, fauna dhe persazhi	18
5.5.	Ajri	18
5.6.	Gjeologjia e lokacionit	19
5.7.	Ndotësit kryesor	19
6.	IDENTIFIKIMI DHE PËRSHKRIMI I NDIKIMEVE NË MJEDIS.....	20
6.1.	Ndikimet në ajër.....	20
6.2.	Ndikimet në tokë	21
6.3.	Ndikimet në ujë	21
6.4.	Ndikimet në peizazh.....	22
6.5.	Ndikimet në Florë dhe faunë.....	22
6.6.	Ndikimet në vendbanime dhe popullatë	22
6.7.	Ndikimet nga zhurma.....	22
6.8.	Ndikimet në raste të aksidenteve mjedisore.....	23
7.	PËRSHKRIMI I PASOJAVE TË MUNDËSHME NË MJEDIS	24

8.	PERSHKRIMI I METODAVE PER VLERSIMIN E PASOJAVE MJEDISORE.....	25
9.	PERSHKRIMI I MASAVE PËR ZVOGËLIMIN E NDIKIMIT NË MJEDIS	27
9.1	Masat për zvogëlimin e ndikimeve në ajër	27
9.2.	Masat për zvogëlimin e ndikimeve në ujë	27
9.3.	Masa për Zvogëlimin e Ndikimeve në Tokë	27
9.4.	Masat për mbrojtje nga zhurma	28
9.5.	Masat për zvogëlimin e ndikimeve në peizazh, florë dhe faunë	28
9.6.	Masat për zvogëlimin e ndikimeve në vendbanime dhe popullatë	28
9.7.	Masat për mbrojtje nga rreziqet dhe aksidentet mjedisore	29
9.8.	Menaxhimi i mbeturinave	29
10.	PËRSHKRIMI I PASOJAVE NEGATIVE MJEDISORE	30
11.	MONITORIMI DHE RAPORTIMI.....	30
12.	PËRMBLEDHJE E PËRGJITHËSHME.....	31
13.	ANALIZA KOST – BENEFITE E PROJEKTIT NË FORMË TABELARE.....	32
14.	LITERATURA E PERDORUR	33

LISTA E FIGURAVE:

Figura 1.	Shtirirja hapësinore ku do te vendoset baza për prodhimin e asfaltit	7
Figura 3.	Distanca e bazës për prodhimin e asfaltit nga Novobërda.	8
Figura 4	Lokacioni i bazës për prodhimin e asfaltit në raport me shtëpitë e banimit	9
Figura 5.	Koncepti i teknologjisë bashkëkohore	12
Figura 6.	Skema teknologjike e bazës së asfaltit	13
Figura 7.	Fortina apo bunkerit.....	14
Figura 8.	Rrjeti Hidrografik i zonës ku do të ndërtohet baza për prodhimin e asfaltit	17
Figura 9.	Përbërja gjeologjike e lokacionit	19

LISTA E TABELAVE:

Tabela 1.	Koordinatat e pikave ne parcelën 00212-0	7
Tabela 3	Paraqitja e mbeturinave sipas katalogut shtetëror	29

1. HYRJE

Bazuar në Nenin 5, pika 7.2 dhe Shtojcën 2 të Ligjit Nr. 08/L-181 për Vlerësimin e Ndikimit në Mjedis, si dhe për përmbushjen e kushteve ligjore për bazën e prodhimit të asfaltit nga kompania “DINO MINERAL” SH.P.K. nga Komuna e Novobërdës ka filluar përgatitjen dhe kompletimin e dokumentacionit të nevojshëm për hartimin e Raportit të Vlerësimit të Ndikimit në Mjedis (VNM) për këtë aktivitet.

“DINO MINERAL” SH.P.K. është një kompani e themeluar në komunën e Lipjanit në vitin 2015 dhe do të ndërtoj bazën për prodhimin e asfaltit në parcelën nr. 00212-0, zona kadastrale Koretishë, komuna e Novobërdës. Kjo parcelë është në pronësi të Agjencisë Pyjore të Kosovës dhe kompania e ka marrë me qira për vendosjen e mekanizmave dhe qasjen në rrugë.

Koordinatat e parcelës janë:

1. (x: 7535913.29, y: 4707688.87)
2. (x: 7535822.49, y: 4707861.23)
3. (x: 7536064.93, y: 4707959.27)
4. (x: 7536152.18, y: 4707789.87)

Ky raport paraqet një dokument të rëndësishëm dhe të domosdoshëm për marrjen e Pëlqimit Mjedisor për bazën e prodhimit të asfaltit. Ai synon të identifikojë dhe të analizojë ndikimet mjedisore të kësaj veprimtarie dhe të propozojë masa të nevojshme për mbrojtjen e mjedisit në zonën e planifikuar.

Në këtë raport do të analizohen:

- Gjendja ekzistuese e mjedisit në zonën ku do të ndërtohet baza për prodhimin e asfaltit;
- Karakteristikat inxhinieriko-teknike të punimeve sipas projektit;
- Ndikimet mjedisore relevante, duke përfshirë edhe ndikimet kumulative në rajon;
- Masat e nevojshme për zvogëlimin e ndikimeve negative gjatë ndërtimit dhe operimit të bazës për prodhimin e asfaltit.

Hartimi i Raportit të Vlerësimit të Ndikimit në Mjedis është një hap i rëndësishëm për sigurimin e qëndrueshmërisë mjedisore dhe për garantimin e përputhshmërisë me standardet ligjore dhe teknike për këtë veprimtari industriale. Ndërtimi i bazës për prodhimin e asfaltit do të bëhet nga kompania “DINO MINERAL” SH.P.K. në zonën të cilën e ka në shfrytëzim kompania në parcelën me nr. 00212-0, të zonës kadastrale Koretishë, komuna e Novobërdes.

2. KORNIZA LIGJOR PËR HARTIMIN E RAPORTIT TË VLERSIMIT TË NDIKIMIT NË MJEDIS

Bazuar në karakteristikat e bazës për prodhimin e asfaltit me të gjithë infrastrukturën përcjellëse dhe sipas gjendjes ekzistuese (vendndodhja, madhësia e shtrirjes, ndikimet e mundshme në mjedis etj.), ky projekt është subjekt i vlerësimit të ndikimit në mjedis, Ligjit me nr. 08/L-181 për vlerësimin e ndikimit në mjedis, i cili është bazë kryesore ligjore ku jemi referuar.

Për përgatitjen e këtij raporti janë konsultuar edhe ligje të tjera relevante, si:

- ✚ Ligji për Mbrojtjen e Mjedisit Nr. 03/L-025
- ✚ Ligji për VNM Nr.08/L-181
- ✚ Ligjin nr. 04/L-060 për mbeturina,
- ✚ Ligjin nr. 08/L-071 për ndryshimin dhe plotësimin e Ligjit nr. 04/L-060 për mbeturina
- ✚ Ligji për mbrojtjen e Ajrit nga Ndotja Nr. 08/L-025
- ✚ Ligji për ujërat e Kosovës Nr. 04/L-147
- ✚ Ligji për Planifikim Hapësinor Nr. 04/L-174
- ✚ Ligji për Mbrojtjen e Natyrës Nr. 03/L-233
- ✚ Ligji për Mbrojtje nga Zhurma Nr. 02/L-102
- ✚ Ligji për Ndërtim Nr.04/L-110

Udhëzimet Administrative:

- ✚ Udhëzimit Administrativ (QRK) Nr. 07/2021 për rregullat dhe normat e shkarkimeve në ajër nga burimet e palëvizshme të ndotjes;
- ✚ Udhëzimi Administrativ (MMPHI) Nr. 02/2022 për kushtet, mënyrat, parametrat dhe vlerat kufizuese të shkarkimit të ujërave të ndotura në rrjetin e kanalizimit publik dhe trupin ujor.

Pasi që për këtë veprimtari është e nevojshme të bëhet vlerësimi i ndikimit në mjedis (VNM), atëherë për të adresuar ndikimet mjedisore të mundshme, masat për zvogëlimin e ndikimeve dhe përputhshmërinë ligjore, investitori ka vendosur që të kryej një studim përkatës të vlerësimit të ndikimit në mjedis, të përgatis raportin dhe të aplikoj për pëlqim mjedisor në Ministrinë e Mjedisit, Planifikimit Hapësinor dhe Infrastrukturë (MMPHI).

3. VENDNDODHJA E BAZËS PËR PRODHIMIN E ASFALTIT

Baza për prodhimin e asfaltit e cila përfshin të gjitha pajisjet përkatëse, do të vendoset në zonën e shfrytëzuar sipas kontratës ndërmjet kompanisë “DINO MINERAL” SH.P.K. dhe Agjencisë Pyjore të Kosovës. Kjo bazë për prodhimin e asfaltit do të vendoset në ngastrën kadastrale të pylltarisë me numrin 00212-0, që përfshin zonën kadastrale të **Koretishës**, në komunën e **Novobërdës**. Kompania ka të drejtë të shfrytëzojë vetëm një pjesë të kësaj parcele, duke u fokusuar në kodrinat e specifikuara në figurën dhe tabelën e dhënë.

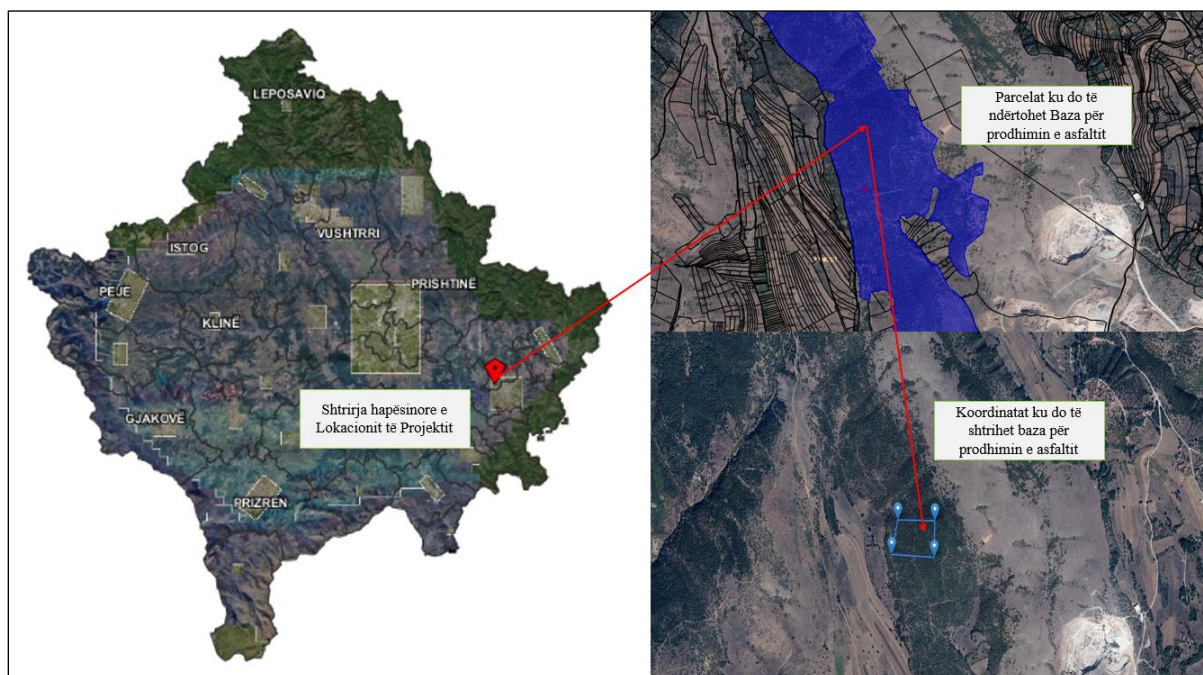


Figura 1. Shtrirja hapësinore ku do të vendoset baza për prodhimin e asfaltit

Në tabelën me poshtë janë të paraqitura pikat koordinatave nga Kosova Ref, të cilat na tregojnë pjesën e parcelës të cilën do të shfrytëzojë kompania “Dino Mineral” shpk.

Tabela 1. Koordinatat e pikave në parcelën 00212-0

Numri i pikës	X	Y
1	7535487	4707802
2	7535677	4707800
3	7535455	4707662
4	7535674	4707652

Lokacioni i parashikuar për ndërtimin e bazës për prodhimin e asfaltit ndodhet 20.3 km larg nga Komuna e Novobërdës. Në zonën përreth impiantit nuk ka ndërtesa banimi, dhe distanca më e afërt me një vendbanim është mbi 1 km, ndërsa afër ka edhe biznesi të ngjashme që kryejnë të njëjtën veprimtari, ku me e afërta është 600 m.

VLERËSIMI I NDIKIMIN NË MJEDIS

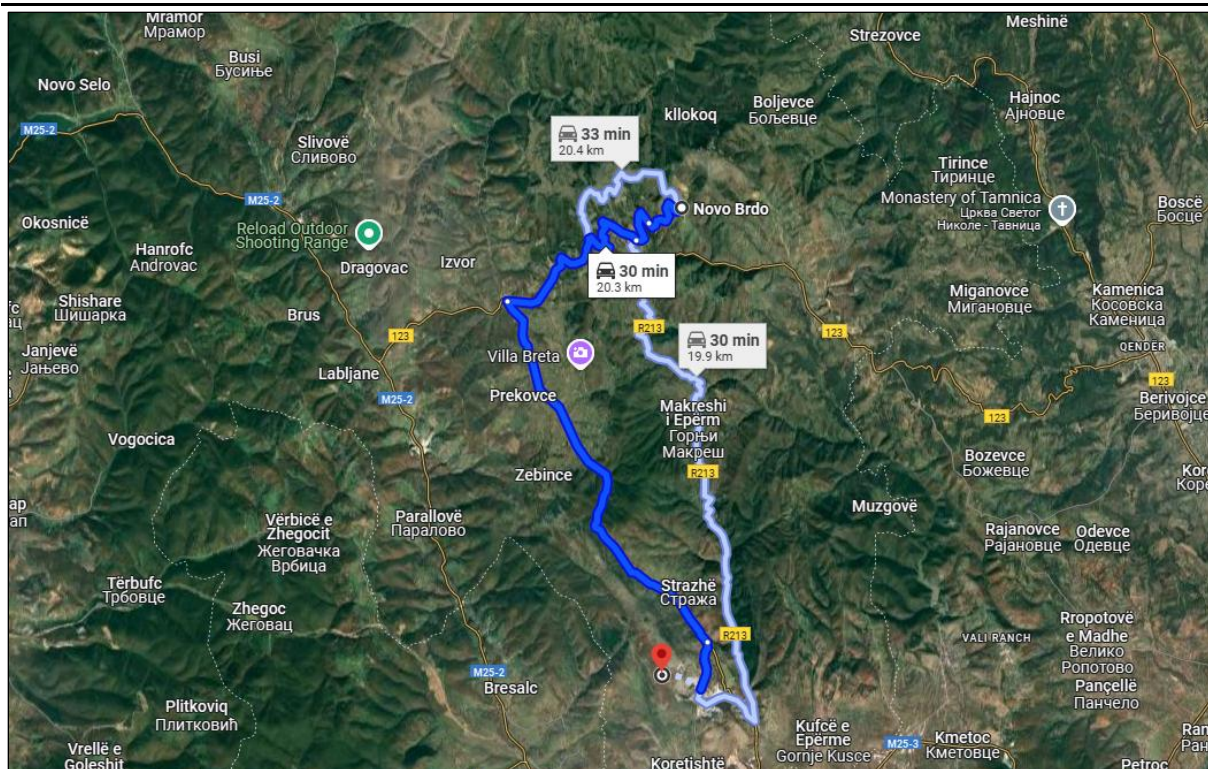


Figura 2. Distanca e bazës për prodhimin e asfaltit nga Novobërda.



3.1. Përshkrimi i veçorive Fizike të Projektit

Vendndodhja e Projektit: Baza e prodhimit të asfaltit do të ndërtohet në lokacionin e Kortishë - Novobërdë, një zonë strategjike për lidhjen e nevojave të industrisë së ndërtimit dhe qasjen në materialet e nevojshme për prodhim. Kjo bazë do të mbulojë një sipërfaqe totale prej 5000 m², e cila do të ndahen në zona funksionale për ruajtjen e lëndëve të para, proceset e prodhimit dhe ruajtjen e produkteve të përfunduara.

Struktura e Bazas: Struktura e bazës do të përfshijë një sistem të integruar të pajisjeve dhe makinerive të sofistikuar, të cilat janë të dizajnuara për të realizuar proceset e prodhimit të asfaltit në mënyrë efikase dhe të qëndrueshme. Kjo do të përfshijë një linjë të avancuar prodhimi, e cila do të mundësojë ndarjen, tharjen, përzierjen dhe ngarkimin e materialeve të asfaltit. Kjo strukturë do të sigurojë ruajtjen e materialeve dhe prodhimin e asfaltobetoneve, si dhe do të ofrojë kushte të përshtatshme për operimin e pajisjeve dhe makinerive, duke respektuar standardet e sigurisë dhe efikasitetit operativ.

Pajisjet Kryesore: Linja e prodhimit e planifikuar për këtë bazë përfshin disa pajisje kryesore, të cilat do të sigurojnë realizimin e proceseve të ndryshme të prodhimit të asfaltit.

- **Bunkerët për ndarjen e fraksioneve:** Këto pajisje do të përdoren për grumbullimin dhe ndarjen e inerteve sipas fraksioneve të ndryshme (0-4 mm, 4-8 mm, 8-16 mm, 16-32 mm).
- **Mikseri për përzierje:** Mikseri i dizajnuar për këtë linjë ka kapacitetin të përziejë materialet e ndryshme në përmasa të sakta, duke siguruar një produkt të qëndrueshëm dhe me cilësi të lartë.
- **Silosët për ruajtjen e bitumit dhe filerit:** Silosët do të përdoren për ruajtjen dhe menaxhimin e materialeve të lëngshme (bitumit) dhe të pluhurave (filerit), të cilat janë komponentë kyç në prodhimin e asfaltobetoneve.
- **Kapaciteti i prodhimit:** Kjo linjë e avancuar e prodhimit është projektuar për të mundësuar prodhimin e asfaltobetoneve në një kapacitet prej 50 m³/orë, duke përdorur një sistem të sofistikuar të kontrollit të temperaturës dhe përzierjes, që garanton cilësinë e produktit përfundimtar.
- **Transportuesit për bartjen e materialeve:** Sistemi i transportuesve do të mundësojë lëvizjen e materialeve të ndryshme (inertet, bitumin dhe përzierjen përfundimtare) nga një proces në tjetrin, duke optimizuar efikasitetin e linjës së prodhimit dhe duke reduktuar kohën e nevojshme për çdo fazë të procesit.

Infrastruktura dhe Menaxhimi i Materialeve: Kantieri do të ketë gjithashtu një sistem të avancuar për menaxhimin e pluhurave dhe gazrave të emetuara gjatë procesit të prodhimit, duke përdorur aspiratorë dhe filtre të fuqishme. Kjo do të ndihmojë në minimizimin e ndotjes së ajrit dhe do të sigurojë se të gjitha emetimet mbeten brenda normave të kërkuara mjedisore.

3.2.Përshkrimi i Veçorive Kryesore të Fazës Operative

Faza operative e projektit për bazën e prodhimit të asfaltit që do të ndërtohet në Koretishë-Novobërdë do të fokusohet në realizimin e proceseve të vazhdueshme të prodhimit, menaxhimin e materialeve, sigurinë dhe respektimin e standardeve mjedisore. Kjo fazë do të jetë e karakterizuar nga përdorimi i teknologjisë moderne dhe nga implementimi i metodave të menaxhimit të qëndrueshëm për të siguruar prodhim efikas dhe të sigurt. Më poshtë janë përshkruar veçoritë kryesore të fazës operative:

- Prodhimi i Asfaltit

Prodhimi i asfaltit do të realizohet përmes linjës së prodhimit të teknologjisë bashkëkohore, e cila përfshin disa faza:

- **Përgatitja e Lëndëve të Para:** Inertet (guri dhe rëra) do të grumbullohen dhe ndahen në fraksione të ndryshme (0-4 mm, 4-8 mm, 8-16 mm, dhe 16-32 mm). Materialet do të dërgohen në baraban për tu tharë dhe ngrohur përmes një flakëdhësi me vaj.
- **Përzierja:** Pas tharjes, materialet do të kalojnë në mikserin e asfaltit, ku përzihen me bitumin në përpjesëtim të saktë, duke siguruar një përzierje të qëndrueshme dhe me cilësi të lartë.
- **Ngarkimi dhe Transporti:** Produkti i përfutur do të dërgohet në depozita dhe më pas ngarkohet në mjetet e transportit për t'u dërguar në destinacionet e projektuar.

- Menaxhimi i Materialeve dhe Pajisjeve

Faza operative do të përfshijë një menaxhim të vazhdueshëm të materialeve dhe pajisjeve:

- **Ruajtja e Materialeve:** Materialet si inertet, bitumi dhe filerët do të ruhen në silosë dhe bunkerë të veçantë, të cilët do të sigurojnë mbrojtje nga kontaminimi dhe do të mundësojnë furnizim të vazhdueshëm për prodhimin e asfaltit.
- **Transporti i Materialeve:** Përdorimi i transportuesve dhe elevatorëve për lëvizjen e materialeve nga një fazë në tjetrën do të mundësojë një operim efikas dhe të shpejtë, duke minimizuar ndaljet dhe rritjen e produktivitetit.
- **Kontrolli i Cilësisë dhe Siguria**
- **Kontrolli i Cilësisë:** Gjatë fazës operative, do të zbatohen masa të rrepta për kontrollin e cilësisë, duke përfshirë monitorimin e përbërjes së asfaltit dhe temperaturës gjatë

prodhimit. Materialet e prodhuara do të testohen në përputhje me standardet e kërkuara për të siguruar që ato plotësojnë kërkesat e industrisë.

- **Siguria e Punës:** Siguria e punëtorëve është një prioritet kryesor. Do të sigurohen kushte të sigurta të punës për të gjithë punonjësit, duke përfshirë trajnime të rregullta dhe përdorimin e pajisjeve të sigurisë. Kontrolli i zjarrit dhe procedurat e emergjencës do të jenë të përcaktuara dhe të aplikuar në çdo moment.

- **Menaxhimi i Mjedisit dhe Emisionet**

Në fazën operative, menaxhimi i ndikimeve mjedisore është një aspekt thelbësor i projektit:

- **Kontrolli i Emisioneve të Ajrit:** Baza do të pajiset me një sistem të fuqishëm filtrimi dhe aspirimi për të minimizuar pluhurat dhe gazrat e emetuara gjatë procesit të prodhimit. Emisionet do të monitorohen vazhdimisht për të siguruar që ato mbeten brenda limiteve të përcaktuara nga rregulloret mjedisore.

- **Monitorimi dhe Raportimi**

Për të siguruar një proces të pandërprerë dhe efikas, do të implementohet një sistem i monitorimit dhe raportimit për të ndjekur çdo fazë të prodhimit. Ky sistem do të ofrojë informacion të vazhdueshëm për parametrat e prodhimit, cilësinë e produkteve dhe përputhshmërinë me rregulloret mjedisore dhe të sigurisë.

3.3. Lënda e para dhe lënda ndihmëse

Furnizimin me lëndët e para , për prodhimin e asfaltit do ta beje me nga kompanitë te tjera me te cilat do te arrije marrëveshje, te cilat do te jene vetëm për bitumen , ndërsa furnizimin me zhavorr, do ta beje nga seperacioni i vete kompanisë.

Lendet e para janë:

- Bitumeni dhe
- Zhavorri

Lëndët ndihmëse për funksionimin e bazave për prodhimin e asfaltit:

- Energjia elektrike,

3.4. Përshkrimi detal i procesit teknologjik

Pajisjet makinerisë të bazës së asfaltit që do të vendosen në lokacionin Koretishtë-Novobërdë, të cilat janë makineri të prodhuara në Itali të tipit Marini. Këto pajisje janë makineri mjaft të sofistikuara dhe të kohës.

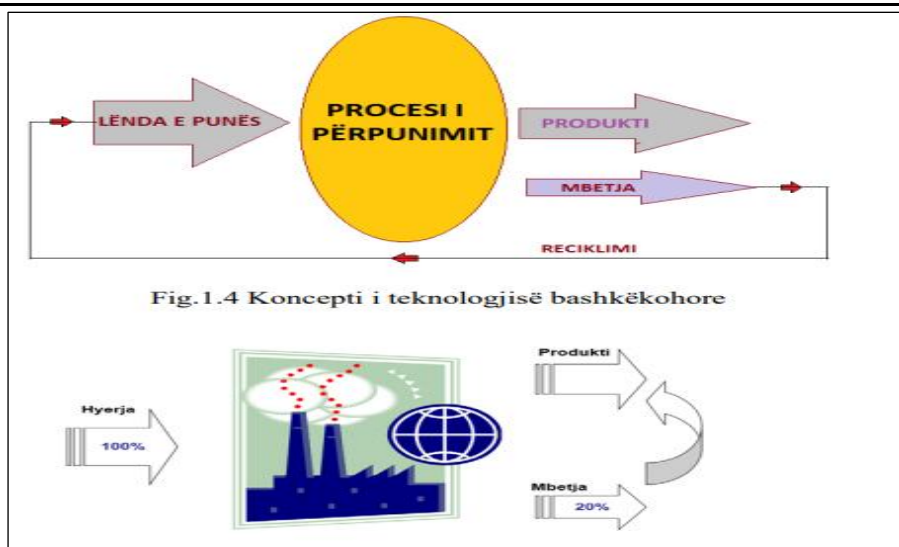


Figura 4. Koncepti i teknologjisë bashkëkohore

Kompania principin e punës do ta bazojë në këtë mënyrë siç është paraqitur në skemën e më sipërme. Qëllimi i këtij aktiviteti është prodhimi i asfaltit dhe të markave të ndryshme për industrinë e ndërtimit e cila vitet e fundit ka paturë një zhvillim të madh. Për të realizuar këtë aktivitet “DINO MINERAL” do të ndërtoj një linjë me teknologji bashkëkohore prodhimi. Të gjitha proceset e punës që nga sigurimi i lëndëve të para e deri në prodhimin e produktit përfundimtar që është asfaltobetoni do të zbatohen konform akteve ligjore në fuqi për mbrojtjen e mjedisit dhe zhvillimin e qëndrueshëm të tij. Kantieri i prodhimit të asfaltit do të zë një sipërfaqe 5000 m². Pra me këtë vlerësim mjedisor japim informacion për projektin që do të realizohet, vlerësimin e ndikimeve negative dhe pozitive në mjedis, si dhe masat që do të merren nga investitori për zbatimin e kriterëve për mbrojtjen e menaxhimin e qëndrueshëm të mjedisit.

Linja e asfaltit

- ✚ Fuqia e instaluar 240kw
- ✚ Kapaciteti I Prodhimit 50m³ /ore
- ✚ Llojet e frakcioneve për asfalt (0-4 mm; 4-8 mm;8-16 mm dhe 16-32 mm
- ✚ Bitum nga Shqipëria fier
- ✚ Linja prodhim i vitit 1999
- ✚ Vendi –Procesi teknologjik i cili do të montohet në lokacionin e Koretishtë-Novo Bërdë

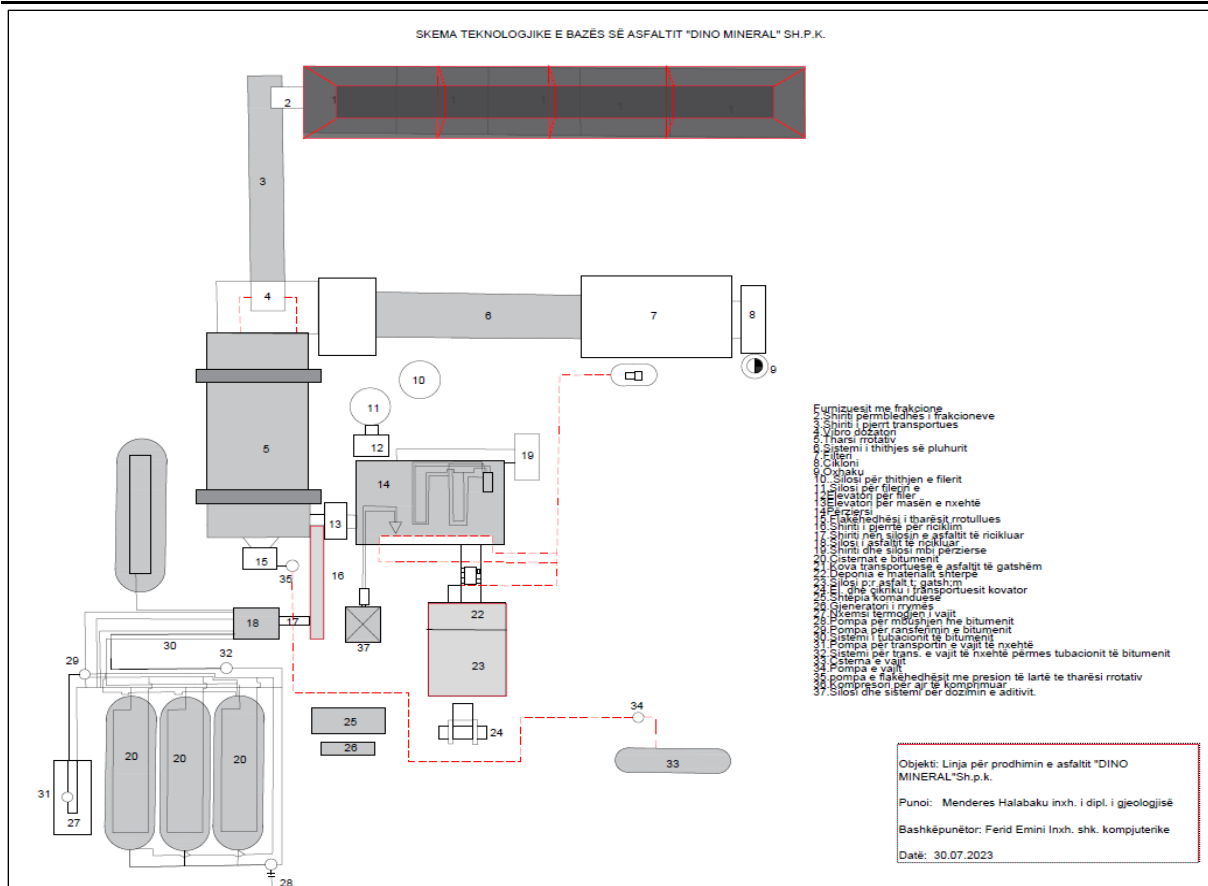


Figura 5. Skema teknologjike e bazës së asfaltit

Inertet e përgatitura në linjën e fraksionimit të kompanisë “DINO MINERAL” nga karriera e gurit të saj hidhen të ndarë fortinë (bunker) sipas fraksioneve në 4 dozatorë të cilët kryejnë dozimin paraprak dhe nëpërmjet një transportieri dërgohen në baraban për tu tharë. Barabani është i pajisur me një flakëdhësi me vaj për të kryer procesin e tharjes dhe ngrohjes së inerteve. Pas përfundimit të procesit të tharjes, inertet me anë të një elevatori dërgohen në një sistem sitash vibruese për tu ndarë sipas fraksioneve përkatëse. Pas ndarjes inertet kalojnë në sistemin e peshoreve, ku peshohen sipas fraksioneve dhe më pas me rënie të lirë dërgohen në mikser. Me anë të një pompe, bitumi dërgohet në një peshore të veçante dhe më pas procesit të peshimit në përzierës, ku kryhet procesi i përzierjes me inerte për 20 sek. Pas përfundimit të përzierjes asfaltobetonit i përfutur dërgohet në një depozitë me anë të një elevatori dhe më pas ngarkohet në mjet për tu dërguar në objekt. Impianti do të i pajiset me një aspirator të fuqishëm për thithjen e pluhurave, ku nëpërmjet filtrave bëhet pastrimi i tij. Materiali i mbledhur nga filtri riciklohet në procesin e prodhimit të asfaltit si një komponentë shumë i rëndësishëm i tij. Ajri i emtuar në atmosferë është gjithmonë do të jetë i kontrolluar që të mbetet brenda parametrave të kërkuara

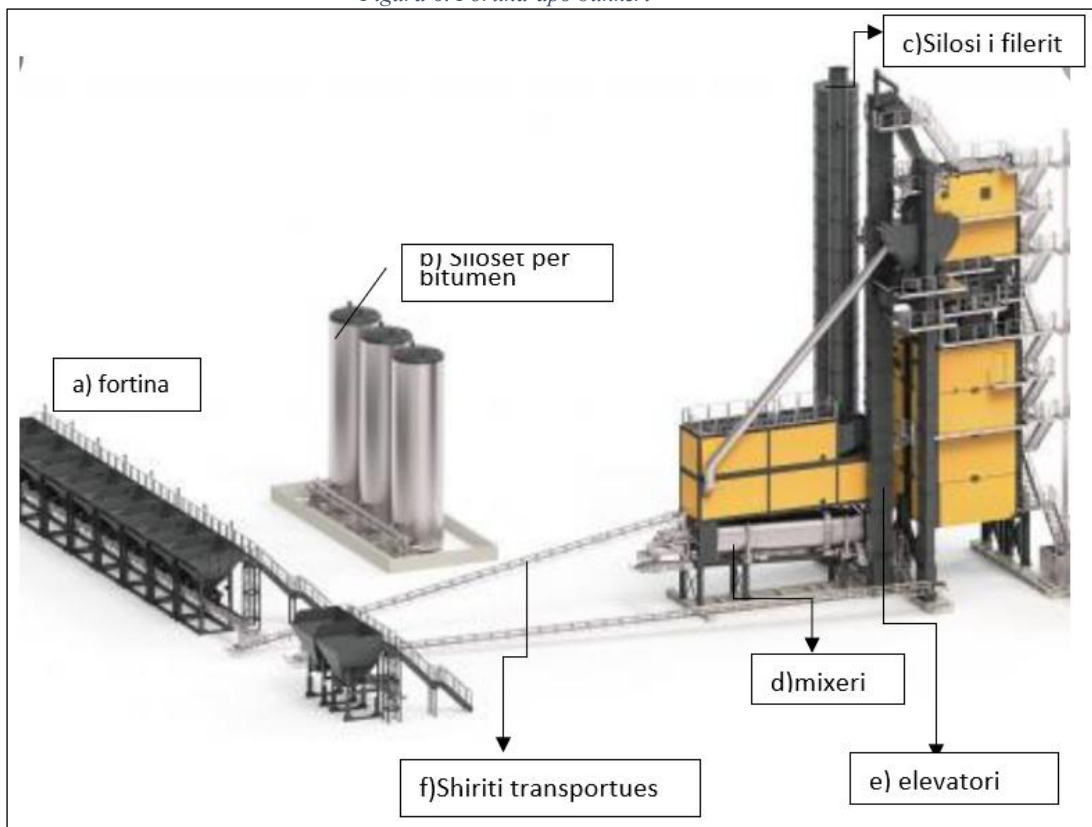
Skema teknologjike e kësaj baze e cila do të vendoset në këtë lokacion do të ketë këtë përbërje:

- a) Fortina apo bunkeri i cili përbëhet nga 4 ndarje për këto lloje fraksionesh:

- 0-4 mm;
- 4-8 mm;
- 8-16 mm
- 16-32 mm



Figura 6. Fortina apo bunkeri



- Silosët e bitumenit, mundë të kenë edhe pozicion horizontal (3x 100 t)
- Silosi për grumbullimin e filerit (1x100 t)
- Mikseri për përzierjen e asfaltit (180 t/h)
- Elevatori , asfalti i përgatitur përmes elevatorit bartet deri në hinkën për ngarkim.
- Shiriti transportues i fraksioneve nga guri

3.5.Përlllogaritja sipas llojit dhe sasisë të mbetjeve dhe emetimeve të pritura gjatë

fazës së operimit

Për të përshkruar të gjitha emetimet e pritura dhe ndikimet e tjera gjatë fazës së operimit dhe të ndërtimit të bazës për prodhimin të asfaltit, mund të shqyrtoni disa aspekte kyçe që ndërlidhen me mjedisin dhe shoqërinë.

Në ajër: Nga ky aktivitet kemi ndotje në kufij të lejuar nga pluhuri nga lëvizja e makinerive në sipërfaqet manipuluese si dhe në raste të përdorimit të makinerive të vjetra mund të ndodhë që lirimi i gazrave të ndikoj në ajër. Ndikime minimale në ajër, ndodhin, gjatë sjelljes së materialeve ndërtimore me kamion janë ndikime të cilat mund të kontrollohen lehtë.

Në tokë: Duke konsideruar kapacitetet e projektuara të bazës për prodhimin e asfaltit, kanalet si dhe si rezultat i investimit adekuat në makineri të reja nuk do të kemi ndikime të mëdha në dhe ndërsa ujërat sipërfaqësore largohen në mënyrë të kontrolluar dhe se nuk shkarkohen në ujera nëntokësore, ku një pjese e tyre largohen në mënyrë natyrore ndërsa një pjese tjetër do të trajtohet në sedimentues dhe përsëri do të merret për shfrytëzim dhe mund të konstatohet se ndikimet në kualitetin e dheut dhe nën të janë minimale.

Në ujë: Kualiteti i ujërave sipërfaqësore dhe nëntokësore nga aktiviteti i punës së bazës të asfaltit nuk do të ndikoj negativisht, por duke u bazuar në masat e marruara nga kompania, nuk do të ndikoj negativisht gjatë fazës së ndërtimit dhe operimit, ndotja është minimale. Shfrytëzimi i ujit do të përdoret edhe për pastrimin e makinerive, nevojat sanitare e higjienike të administratës si dhe ujitjen e sipërfaqeve manipuluese gjatë kohërave të thata dhe shumë të nxehta për ndalimin e ngritjes së pluhurave në ajër. Është planifikuar që ujit të merret nga KRU ujesjellësi. Ujërat e shkarkuara nga punëtoret do të shkarkohen në rrjetin e kanalizimit të fshatit. Ndikimi kryesor i ndotjes së ujërave janë shkarkimet e ujërave të pa trajtuara në mungesë të impianteve por në rastin në fjale projektuesi ka parapare trajtimin e ujërave të ndotura nga e gjithë kompania.

Zhurma: gjatë operimit mund të ketë zhurmë gjatë lëvizjes së makinerive e cila është e pranueshme sipas normave, po ashtu edhe gjatë operimit është minimale.

Dridhjet: Territori i Novobërdës, ka për karakteristikë zonën e burimeve sizmike ose zonat sizmogjene (siç quhen ndryshe), si vijon: Zona sizmogjene Kamenicë – Novobërdë – Gjilan me magnitudë maksimale $M = 6.0$ shkalla Riter, në krahasim me Kosovën që e karakterizojnë edhe zona sizmogjene Prizren – Pejë, si dhe zona sizmogjene - Kopaonik.

Flora dhe Fauna: Ky aktivitet në aspektin e ndikimeve fizike në florë dhe faunë është minimal. Pasi parashihet ti merr të gjithë masat në mos prishjen e florës dhe faunës.

Ndikimet sociale dhe ekonomike: Mund të thuhet se ky aktivitet nuk do të paraqes ndonjë ndikim negativ në komunitetin lokal. Pasi do të ketë vende të reja të punës për banorët e rrethinës. Projekt pritet të ndikoj pozitivisht në ekonominë vendore dhe lokale të komunës së Novobërdës

4. PËRSHKRIMI I ALTERNATIVAVE TË ARSYESHME PËR NDËRTIMIN E BAZËS SË PËR PRODHIMIN E ASFALTIT

Për të ndërtuar bazën për prodhimin e asfaltit, është e rëndësishme të shqyrtohen disa alternativa të arsyeshme. Këto alternativa duhet të marrin parasysh aspektet mjedisore, teknologjike, ekonomike dhe sociale për të siguruar një zgjidhje të qëndrueshme dhe efektive. Për ndërtimin e bazës për prodhimin e asfaltit, janë shqyrtuar disa alternativa të arsyeshme për të siguruar që projekti të jetë ekonomikisht i qëndrueshëm, mjedisor dhe teknologjikisht efikas. Më poshtë janë përshkruar disa alternativa të arsyeshme për ndërtimin e bazës për prodhimin e asfaltit:

- **Qasje e lehtë në infrastrukturën rrugore** – Lokacioni ka dalje të drejtpërdrejtë në rrugë duke i mundësuar transport të shpejtë të asfaltit.
- **Distanca e sigurt nga zonat e banuara** – Baza për prodhimin e asfaltit është mjaftueshëm larg zonave të banuara për të minimizuar ndikimet negative në komunitet, si zhurma, pluhuri apo trafiku i rënduar.
- **Teren i përshtatshëm për ndërtim** – Zona ku do të vendoset baza për prodhimin e asfaltit ka një topografi të sheshtë dhe stabilitet të mirë gjeologjik, duke shmangur nevojën për ndërhyrje të mëdha ndërtimore dhe përgatitore.

5. GJENDJA AKTUALE E MJEDISIT

Karakteristikat themelore të gjendjes ekzistuese të lokacionit paraqesin një bazë të rëndësishme për hartimin e raportit. Hulumtimi dhe vlerësimi i gjendjes ekzistuese janë realizuar duke përdorur hulumtimet studimore të realizuara në këtë terren. Për të definuar gjendjen ekzistuese në mënyrë të plotë dhe për të krijuar një bazë reale për hulumtimin e ndikimeve të mundshme, në kuadër të këtij raporti janë paraqitur të dhëna relevante që lidhen me aspektet morfologjike, gjeologjike, hidrologjike, hidrografike dhe meteorologjike të zonës. Këto të dhëna janë të rëndësishme për një vlerësim të saktë të gjendjes aktuale dhe për identifikimin e mundësive dhe rreziqeve të mundshme që mund të ndodhin gjatë implementimit të projektit.

5.1. Hidrografia

Sa i përket rrjetit hidrografik në lokacionin e kërkuar për ndërtimin e bazës për prodhimin e asfaltit, mund të theksohet se ai është mjaft i varfër. Në këtë zonë nuk ka rrjedhë të konsiderueshme uji sipërfaqësor, përveç një dege në formë përrocke të lumit të Stanishorit me distancë 821.72m nga impianti, i cili nuk ka prurje të mëdha të ujit përveç gjatë periudhës së reshjeve atmosferike. Ky informacion është i rëndësishëm për projektin, pasi mungesa e burimeve të mëdha ujore mund të lehtësojë menaxhimin e ujërave të përdorura gjatë operimeve të impiantit, duke ulur nevojat për ujë të freskët dhe duke kontribuar në uljen e ndikimeve negative mjedisore.

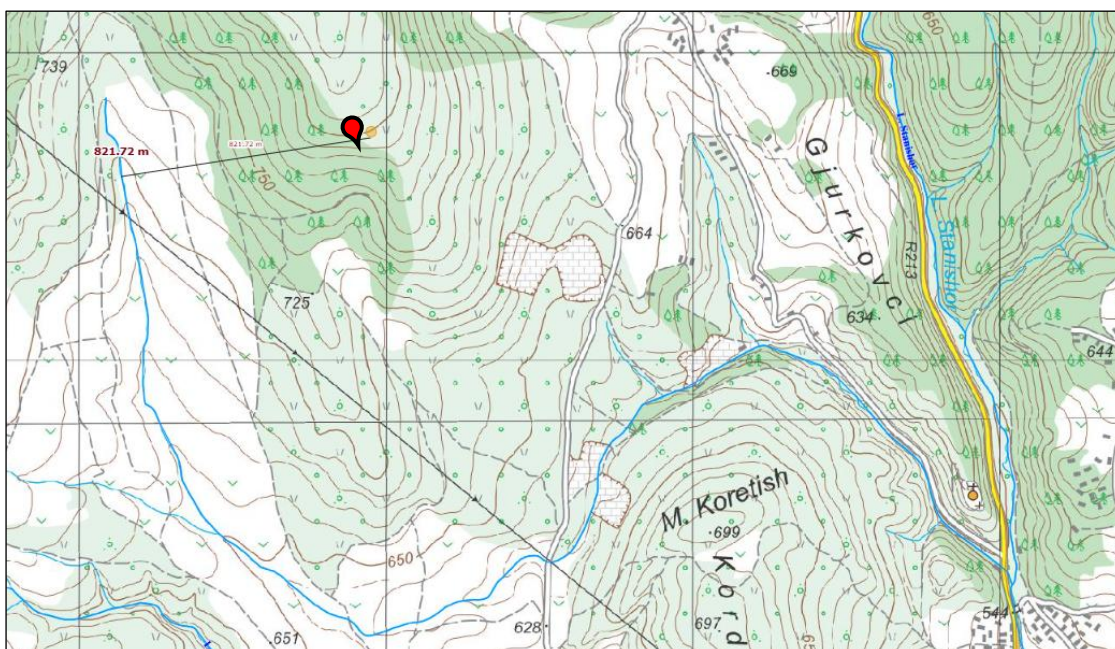


Figura 7. Rrjeti Hidrografik i zonës ku do të ndërtohet baza për prodhimin e asfaltit

5.2. Kushtet klimatike

Në territorin e Komunës së Novobërdës, mbizotëron klimë tipike kontinentale. Megjithëse për shkak të lartësisë mbidetare, në disa pjesë të komunës kalon në klimë malore. Rrjedha e rregullt

VLERËSIMI I NDIKIMIN NË MJEDIS

e regjimit termik, nuk varet prej lartësisë mbidetare, kështu që temperaturat janë minimale në janar, dhe maksimale në korrik e Gusht. Reshjet mesatare vjetore, arrijnë në (909,8 mm. Sipas matjeve në zonën e Anamoravës, në vitin 2002, dhe 539.7 mm, në vitin 2008 sipas Institutit Hidrometeorologjik të Kosovës. Numri i ditëve me shi (ditëve me reshje), nuk varet vetëm nga lartësia mbidetare por edhe nga pozita dhe ekspozicioni i terrenit, por sasia e reshjeve shtohet me rritjen e lartësisë mbidetare. Mundë të thuhet se, në territorin e komunës, mjaft fryjnë erërat. Më së tepërmi, fryjnë erërat nga veriperëndimi por më të fortat janë nga juglindja. Reshjet e borës në këto vise, mundë të mbahen që nga tetori e deri në maj, ndërsa kohë e kthjellët është nga korriku deri në shtator.

5.3.Zonat e Mbrojtura

Në lokacionin ku do të ndërtohet impianti, nuk ka zona të mbrojtura mjedisore. Ky informacion është i rëndësishëm për vlerësimin e mundësive të zhvillimit të impiantit, pasi mungesa e zonave të mbrojtura lehtëson ndërtimin dhe operimin e projektit pa u penguar nga kufizime ligjore apo mjedisore që mund të aplikohen në zona të mbrojtura.

5.4. Flora, fauna dhe persazhi

Bimësia në lokacionin ku do të ndërtohet baza për prodhimin e asfaltit përbëhet kryesisht nga shkurre. Kjo tregon se zona ka një vegjetacion të thjeshtë dhe jo të dendur, me dominim të shkurreve dhe bimëve që janë të zakonshme për terrene të tilla, të cilat mund të ndikojnë më pak në zhvillimin e projektit krahas një flore më të pasur dhe të mbrojtur. Bazuar në florën ekzistuese dhe kushtet klimatike të zonës, është evidentuar prania e një larmie faunistike që përfshin kafshët dhe shpezët shtëpiake, si dhe gjitarë, zvarranikë, brejtës dhe insekte të ndryshme. Kjo përfshin, ndër të tjera, lepur të egër, dhelpra, iriqë, mijë, gjarpërinjtë e zakonshëm, breshkat, zhapinjte e gjelbër, insekte si mizat dhe krahëfortët, si dhe shpezë të tilla si zogjtë, çafkat, bilbilat, dhe shqiponja. Peizazhi i lokacionit është i karakterizuar nga një terren me reliev të përzjerë, i cili është më tepër i mbuluar nga shkurre dhe bimësi e thjeshtë. Nuk ka elementë të theksuar natyrorë, si lugina të thella ose male të larta. Ky tip peizazhi është i përshtatshëm për zhvillimin e impiantit, pasi nuk ndikon ndjeshëm në biodiversitetin natyror dhe mund të lehtësojë procesin e ndërtimit.

5.5.Ajri

Vegjetacioni i mirë, prania e madhe e llojeve të ndryshme të faunës janë treguesit kryesor për pastërtinë e ajrit. Kjo është zonë kryesisht bujqësore (blegtori), në afërsi nuk ka ndonjë uzinë

ose aktivitete tjetër prodhues që do të ndikonte në ndotjen e ajrit. Mund të konkludojmë se pastërtia e ajrit në këtë regjion është në nivel të mirë.

5.6. Gjeologjia e lokacionit

Sipas hartës gjeologjike, lokacioni ku do të ndërtohet baza për prodhimin e asfaltit është i përbërë nga gëlqeror të mermerizuar dhe mermer olistolite.

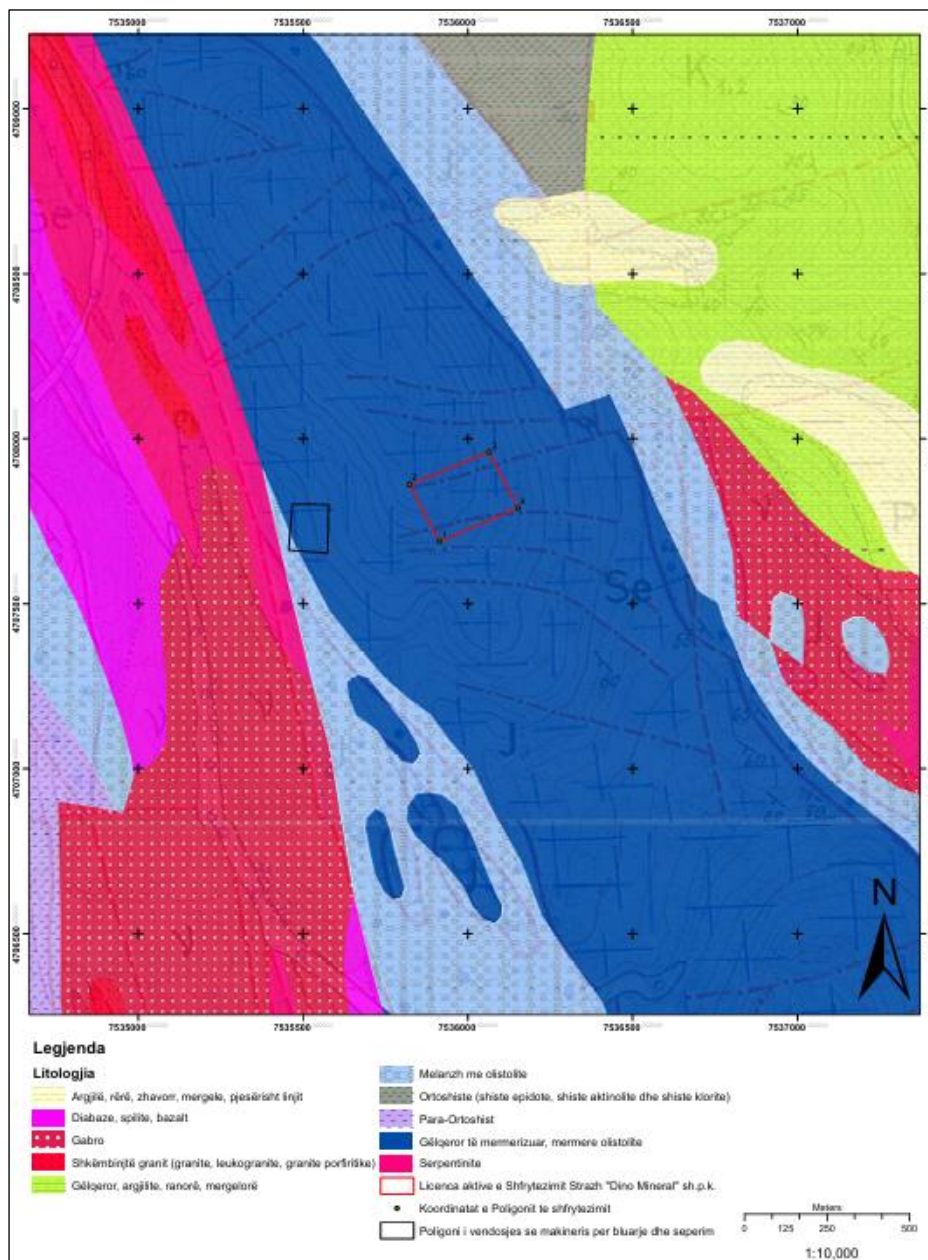


Figura 8. Përbërja gjeologjike e lokacionit

5.7. Ndotësit kryesor

Ndotësia kryesore në këtë zonë do të vijë nga aktivitetet e bazës për prodhimin e asfaltit, që mund të shkaktojë ndotje të ajrit nga pluhuri dhe mund të ndikojë në cilësinë e ujërave përmes grumbullimit të materialeve në rrjedha të mundshme. Ky ndikim mund të menaxhohet përmes

masave kontrolluese, si përdorimi i ujit për uljen e pluhurit dhe teknologjive të pastrimit të ujërave.

6. IDENTIFIKIMI DHE PËRSHKRIMI I NDIKIMEVE NË MJEDIS

Ndërtimi i bazës për prodhimin e asfaltit dhe operimi i saj mund të ketë ndikime të ndryshme në mjedis, të cilat mund të ndryshojnë në varësi të faktorëve si vendndodhja e bazës. Duke u bazuar në analizën e mundshme të ndikimeve, paraqitet një analizë më e hollësishme për të identifikuar ndikimet që mund të kenë në mjedis, duke specifikuar gjithashtu masat zbutëse që do të përdoren për t'i eliminuar apo për t'i minimizuar këto ndikime. Analiza e Vlerësimit të Ndikimit në Mjedis realizohet duke u bazuar në gjendjen aktuale të terrenit të kompanisë “DINO MINERAL” SH.P.K. Ky vlerësim ka për qëllim të vlerësojë ndikimet në mjedis, me qëllim zhvillimin e qëndrueshëm të mjedisit, duke mos i cenuar aspektet e ajrit, ujit, tokës, kimike-fizike (ndikimet në burimet natyrore dhe degradimi fizik i mjedisit), biologjike-ekologjike (ruajtja e biodiversitetit, ndikimi mbi jetën e gjallë dhe biosferën), si dhe ato socio-ekonomike (ndikimet pozitive apo negative, të përkohshme apo të përhershme).

6.1. Ndikimet në ajër

Ndikimet në ajër janë një komponent i rëndësishëm në vlerësimin e ndikimeve mjedisore, veçanërisht për projekte që përfshijnë aktivitetet e bazës për prodhimin e asfaltit. Këto ndikime mund të ndodhin gjatë fazës së ndërtimit, si dhe gjatë operimit të përhershëm të bazës, dhe duhet të menaxhohen për të mbajtur cilësinë e ajrit brenda parametrave të lejuar.

Gjatë fazës së ndërtimit të bazës së prodhimit të asfaltit, disa procese mund të kontribuojnë në ndotjen e ajrit përmes lëshimit të pluhurave dhe gazrave të dëmshëm. Gjatë hapjes së tokës dhe ndërtimit të infrastrukturës, do të krijohen pluhur nga lëvizja e makinerive, transporti i materialeve dhe gërmimi i tokës. Përdorimi i makinave dhe mjeteve të ndërtimit si ekskavatorët, buldozerët dhe kamionët për transportin e materialeve mund të çojë në emetimin e gazrave të dëmshëm si dioksidi i karbonit (CO₂), oksidet e azotit (NO_x) dhe grimcat e imëta, duke kontribuar në ndotjen e ajrit. Në fazën e operimit, ndikimet në ajër janë më të pranishme dhe kanë potencialin për të ndikuar gjatë periudhave të gjata në cilësinë e ajrit. Gjatë prodhimit të asfaltit, proceset si grumbullimi i inerteve, tharja e materialeve dhe përzierja e asfalti mund të çojnë në lëshimin e pluhurave të imëta dhe gazrave të dëmshëm. Ngrohja e bitumit për prodhimin e asfaltit mund të shkaktojë lëshimin e gazrave të dëmshëm si oksidet e azotit (NO_x), dioksidin e karbonit (CO₂), si dhe komponente organike të pranishme në. Kur asfalti i prodhuar transportohet ose depozitohet, mund të krijohet një sasi e vogël pluhuri që mund të ndikojë në

ajrin. Po ashtu, lëvizja e kamionëve dhe mjeteve të tjera mund të çojë në lëshimin e pluhurave dhe gazrave nga rrugët e pluhura.

6.2. Ndikimet në tokë

Ndikimet në tokë janë një komponent i rëndësishëm i vlerësimit mjedisor dhe lidhen me ndryshimet që mund të ndodhin në strukturën, përdorimin dhe cilësinë e tokës gjatë ndërtimit dhe operimit të bazës për prodhimin e asfaltit. Gjatë ndërtimit të bazës për prodhimin e asfaltit, disa procese mund të shkaktojnë ndryshime të rëndësishme në cilësinë dhe përdorimin e tokës. Gjatë procesit të ndërtimit, veprimet e shkrirjes dhe lëvizjes së dheut mund të çojnë në erozion të tokës, sidomos nëse masat për parandalimin e erozionit nuk janë të duhura.

Gjatë fazës së operimit, ndikimet në tokë mund të jenë më të qëndrueshme dhe të kërkojnë menaxhim të vazhdueshëm për të shmangur pasojat afatgjata. Lëvizja e kamionëve dhe mjeteve të tjera që transportojnë materialet për prodhimin e asfaltit mund të shkaktojë shtypje të tokës, çka mund të ndikojë në strukturën dhe produktivitetin e saj. Përveç kësaj, pluhurat që lëshohen nga transporti mund të ndikojnë në cilësinë e tokës dhe shëndetin e bimëve. Po ashtu nëse nuk bëhet menaxhimi si duhet i mbeturinave mund të vie deri te ndotja e tokës. Po ashtu në rastet aksidentale të derdhjes së vajrave dhe derivative të ndryshme të kamioneve mund të vie deri te ndotja e tokës.

6.3 Ndikimet në ujë

Ndikimet në ujë janë një aspekt i rëndësishëm i vlerësimit mjedisor, veçanërisht kur bëhet fjalë për aktivitete industriale si ndërtimi dhe operimi e bazës për prodhimin e asfaltit. Aktivitetet që ndodhin gjatë këtyre dy fazave mund të kenë ndikime të ndryshme për burimet ujore. Gjatë fazës së ndërtimit, aktivitetet e ndryshme mund të shkaktojnë ndikime të mundshme në cilësinë dhe disponueshmërinë e ujit. Aktivitetet e ndërtimit, si gërmimi dhe transporti i materialeve, mund të shkaktojnë derdhje të substancave të dëmshme, si vajra, lubrifikantë, naftë, apo materiale ndotëse që përdoren gjatë ndërtimit. Gjatë procesit të hapjes së tokës dhe gërmimit, mund të krijohen sasi të mëdha pluhuri dhe grimcash të imëta që mund të përfundojnë në burimet ujore përmes erozionit ose rrjedhjeve të ujit. Gjatë fazës së operimit, ndikimet në ujë mund të jenë më të qëndrueshme dhe të përditshme. Prodhimi i asfaltit përfshin përdorimin e bitumit, naftës dhe substancave të tjera që mund të lëshohen në ujërat sipërfaqësore ose nëntokësore, duke kontaminuar burimet ujore.

6.4 Ndikimet në peizazh

Ndikimet në peizazh nga ndërtimi dhe operimi i bazës për prodhimin e asfaltit janë të ndjeshme dhe mund të ndryshojnë dukshëm pamjen dhe funksionalitetin e një zone. Aktivitetet si gjërmimi për ndërtimin e objekteve dhe përgatitja e vendit mund të ndryshojnë strukturën e tokës dhe të krijojnë forma të reja që nuk janë në harmoni me peizazhin natyror. Ndërtimi i objekteve industriale, si baza për prodhimin e asfaltit, mund të krijojë strukturat që ndodhen ndryshe nga peizazhi i mëparshëm. Aktivitetet e ndërtimit shpesh kërkojnë largimin e vegjetacionit natyror, që ndihmon në stabilizimin e tokës dhe ruajtjen e biodiversitetit. Por në këtë rast nuk ka pasur shumë ndikim gjatë ndërtimit të bazës për prodhimin e asfaltit.

6.5. Ndikimet në Florë dhe faunë

Ndikimet në florë dhe faunë nga ndërtimi dhe operimi i bazës për prodhimin e asfaltit mund të jenë të ndjeshme dhe ndonjëherë të dëmshme për biodiversitetin dhe ekosistemet natyrore. Aktivitetet e ndërtimit shpesh kërkojnë largimin e vegjetacionit natyror, që është habitat për shumë lloje të florës dhe faunës. Ndërtimi i objekteve industriale, si baza për prodhimin e asfaltit ka mund të shkatërrojë habitatet natyrore dhe të ndikojë në ndarjen e zonave të jetesës për shumë specie. Ndryshimet në peizazh dhe humbja e vegjetacionit mund të ndikojnë në burimet e ushqimit për speciet që jetojnë në zonën e ndikuar. Zhurma dhe aktivitetet gjatë ndërtimit kanë mund të stresojnë kafshët dhe të ndikojnë në sjelljen e tyre, përfshirë zakonet e ushqyerjes dhe riprodhimit. Ndërtimi dhe ndryshimet në përdorimin e tokës ka mund të ndikojnë në strukturën e ekosistemit dhe në ndërveprimet natyrore ndërmjet florës dhe faunës.

6.6 Ndikimet në vendbanime dhe popullatë

Gjatë ndërtimit të bazës të prodhimit të asfaltit si dhe nga zhvillimi i aktivitetit të bazës së asfaltit, për shkak të pozitës dhe largësisë nga vendbanimet si që e kemi cekur në pjesët e më sipërme, nuk do të ketë nevojë të bëhet ç ‘vendosja e asnjë ndërtese banuese e as ndërtesave tjera ndihmëse. Prandaj si u cek më lartë në aspektin social do të ketë ndikime pozitive. Largësia e shtëpive nga bazës të asfaltit është mbi 1km.

6.7 Ndikimet nga zhurma

Funksionimi i makinerive të rënda, dërmuesve dhe pajisjeve të përfshira në prodhimin e asfaltit mund të gjenerojnë nivele të larta zhurmës. Kjo zhurmë mund të prishë paqen dhe qetësinë e komuniteteve përreth, duke ndikuar në cilësinë e jetës së banorëve, modelet e gjumit dhe mirëqenien e përgjithshme. Me shfrytëzimin e pajimeve prodhuese në bazë të standardeve të caktuara me ligje dhe rregulla të aplikueshme maksimumi i zhurmës në burim është 90 dB. Niveli i zhurmës për zonat e banuara në bazë të standardeve ndërkombëtare është i caktuar 50

VLERËSIMI I NDIKIMIN NË MJEDIS

dB për kohën gjatë ditës, kurse gjatë natës niveli i zhurmës duhet të jetë max. 45 dB. Në vijim po e paraqesim në formë tabelore nivelin e zhurmës në varshmëri nga distanca.

Tabela 1. Tabela e vlerave të lejuara të zhurmës

Zhurma	Distanca e lejuar (metra)			
	10	50	100	500
90db – Niveli i pajisjeve modele	59	45	39	25

Në bazë të vlerave të paraqitura në tabelë dhe duke pasur parasysh distancën e ndërtesave të banimit si dhe kapacitetin prodhues të pajimeve dhe numrin e mjeteve transportuese që nevojiten për realizimin e procesit teknologjik për prodhimin e asfaltit, si dhe duke pasur parasysh se punohet vetëm ditën, mund të konkludojmë se baza për prodhimin e asfaltit nuk ka ndikime negative.

6.8.Ndikimet në raste të aksidenteve mjedisore

Pasi që aktiviteti i bazës për prodhimin e asfaltit dhe pajisjeve tjera përcjellëse janë mirë të projektuara, të vendosura dhe të monitoruara nga ekspertët e lamive përkatëse dhe njëherë kur dihet se brenda veprimtarisë prodhuese nuk kemi të bëjmë me materie të rrezikshme për mjedisin, aksidente mjedisore të mëdha nuk mund të ndodhin. Aksidentet të cilat mund të ndodhin, mund të jenë të natyrës së ndryshme dhe mund të ndodhin në çdo kohë gjatë realizimit të procesit teknologjik si:

- Nga rrjedhjet e ndryshme të lëndëve djegëse dhe lubrifikuese.
- Nga mekanizmi punues (mundësia e ndezjes).
- Nga aksidentet e mundshme në komunikacion gjatë transportit të lëndës së parë dhe produktit final
- Nga aksidentet e mundshme në komunikacion gjatë kyçës së automjeteve transportues nga baza e asfaltit në rrugën regjionale

7. PËRSHKRIMI I PASOJAVE TË MUNDËSHME NË MJEDIS

Pasojat e mundeshe që mund të ndodhin me operimin e bazës të prodhimit të asfalt nga kompania “DINO MINERAL”SH.P.K. janë:

Ndikimet në Ajër: Ndikimet në ajër gjatë ndërtimit dhe operimit të bazës për prodhimin e asfaltit mund të përfshijnë lëshimin e pluhurave dhe gazrave. Këto ndikime duhet të menaxhohen për të mbajtur nivelet e ajrit brenda parametrave të lejuar.

Ndikimet në Tokë: Ndikimet në tokë përfshijnë mundësinë e erozionit, ndryshime në strukturën e tokës dhe ndotje nga lëndët djegëse dhe lubrifikuese. Aktivitetet e ndërtimit mund të shkaktojnë ndryshime të tokës si pasojë e lëvizjes së dheut, transportit të materialeve dhe mundësisë së derdhjeve aksidentale të substancave të dëmshme.

Ndikimet në Ujërat Nëntokësore dhe Sipërfaqësorë: Derdhjet e vajrave dhe substancave të dëmshme, si dhe sedimentimi i materialeve të ndryshme në mënyre aksidentale nga proceset e hapjes së tokës mund të ndotë ujërat sipërfaqësorë dhe nëntokësorë.

Ndikimet në Peizazh dhe Ekosisteme: Ndikimet në peizazh mund të përfshijnë ndryshimin e pamjes natyrore të zonës. Aktivitetet e ndërtimit mund të shkaktojnë largimin e vegjetacionit dhe ndryshimin e strukturës së tokës.

Ndikimet në Vendbanime dhe Popullatë: Për shkak të vendndodhjes së bazës për prodhimin e asfaltit larg vendbanimeve, ndikimet direkte në popullatë janë minimale.

Baza e prodhimit të asfaltit “DINO MINERAL”SH.P.K. , si çdo bazë tjetër e prodhimit të asfaltit, mund të ketë ndikime të ndryshme në mjedis, duke prekur ajrin, tokën, ujërat, peizazhin dhe vendbanimet përreth. Për të menaxhuar këto ndikime dhe për të minimizuar efektet negative, është e rëndësishme të zbatohet një qasje e qëndrueshme që përfshin monitorimin e vazhdueshëm, implementimin e masave të zbutjes dhe angazhimin e komunitetit për të mbështetur zhvillimin e qëndrueshëm dhe për të mbrojtur ambientin dhe shëndetin publik.

8. PERSHKRIMI I METODAVE PER VLERSIMIN E PASOJAVE MJEDISORE

Metodat për vlerësimin e pasojave mjedisore janë të rëndësishme për menaxhimin dhe minimizimin e ndikimeve negative që mund të kenë projektet dhe aktivitetet në mjedis. Për të siguruar që një sistem menaxhimi mjedisor të jetë efektiv dhe të përmbushë standardet, përdoren disa metoda të caktuara që ndihmojnë në vlerësimin dhe monitorimin e ndikimeve. Ja disa nga këto metoda të përdorura për vlerësimin e pasojave mjedisore:

➤ Vlerësimi i Ndikimeve Mjedisore

Vlerësimi i Ndikimeve Mjedisore është një metodë që shqyrton ndikimet e mundshme të një projekti në mjedis para se të fillojë ai. Ky proces përfshin:

- **Studimi dhe Analiza:** Identifikimi i ndikimeve potenciale dhe vlerësimi i efekteve të mundshme mbi ajrin, tokën, ujin, florën dhe faunën.
- **Raportimi:** Krijimi i një raporti të detajuar që përmbledh gjetjet dhe rekomandimet për masat e zbutjes.
- **Konsultimi:** Angazhimi i palëve të interesuara dhe publikimit të raportit për të marrë informatë dhe për të siguruar transparencë.

➤ Sistemi i Menaxhimit të Mjedisit

Një Sistem i Menaxhimit të Mjedisit është një metodë sistematike për të menaxhuar dhe kontrolluar ndikimet mjedisore të një organizate. Ky sistem përfshin:

- **Planifikimi:** Identifikimi i ndikimeve dhe krijimi i planeve për të përmbushur kërkesat mjedisore.
- **Implementimi:** Zbatimi i politikave dhe procedurave për të menaxhuar ndikimet mjedisore.
- **Kontrolli dhe Monitorimi:** Monitorimi i performancës mjedisore dhe auditimi për të siguruar përputhshmërinë me standardet dhe rregulloret.
- **Përmirësimi:** Rishikimi dhe përmirësimi i procedurave për të përmirësuar performancën mjedisore.

➤ Analiza e Ciklit të Jetës

Analiza e Ciklit të Jetës shqyrton ndikimet mjedisore të një produkti gjatë të gjithë ciklit të tij, nga ekstraktimi i lëndëve të para deri në përdorim dhe asgjësim. Ky proces përfshin:

- **Hulumtimi i Ndikimeve:** Vlerësimi i ndikimeve gjatë fazave të ndryshme të ciklit të jetës së produktit.
- **Krahasimi:** Krahasimi i ndikimeve të ndryshme për të identifikuar mundësitë për përmirësim.

- **Raportimi:** Krijimi i një raporti që tregon ndikimet dhe rekomandimet për përmirësim.

➤ Studimi i Ndikimeve Ambientale dhe Shëndetësore

Studimi i Ndikimeve Ambientale dhe Shëndetësore shqyrton ndikimet e një projekti jo vetëm në mjedis, por edhe në shëndetin e njeriut. Ky studim përfshin:

- **Analiza e Rrezikut për Shëndetin:** Vlerësimi i rreziqeve të mundshme për shëndetin nga ndotja dhe ekspozimi ndaj substancave të dëmshme.
- **Studimi i Efekteve në Komunitet:** Analiza e ndikimeve në cilësinë e jetesës dhe shëndetin e komunitetit përreth.

➤ Analiza e Rrezikut Ambientale

Analiza e Rrezikut Ambientale fokusohet në identifikimin dhe vlerësimin e rreziqeve që një projekt mund të sjellë për mjedisin. Ky proces përfshin:

- **Identifikimi i Rreziqeve:** Përcaktimi i mundësive dhe probabilitetit të ndodhisë së incidenteve ndotëse.
- **Vlerësimi i Pasojave:** Analiza e pasojave për ambientin në rast të ndodhisë së këtyre incidenteve.

9. PERSHKRIMI I MASAVE PËR ZVOGËLIMIN E NDIKIMIT NË MJEDIS

Më poshtë do të përshkruajmë të gjitha masat që duhet marr baza për prodhimin e asfaltit për t'ju shmangur, parandaluar, zvogëluar apo mënjanuar pasojat negative në Mjedis.

9.1 Masat për zvogëlimin e ndikimeve në ajër

Për të menaxhuar ndikimet në ajër gjatë ndërtimit dhe operimit të bazës për prodhimin e asfaltit, janë të nevojshme disa masa parandaluese dhe kontrolluese që do të kontribuojnë në përmirësimin e cilësisë së ajrit dhe do të minimizojnë ndikimet negative. Instalimi i sistemeve të filtrave të pluhurit dhe gazrave të dëmshëm për të kapur grimcat e imëta dhe për të ulur lëshimin e gazrave të dëmshëm, si oksidet e azotit (NO_x) dhe dioksidi i karbonit (CO₂). Aplikimi i sistemeve të spërkatjes së ujit është një metodë efektive për shtypjen e pluhurit që ngrihet në ajër gjatë operacioneve të prodhimit. Përdorimi i rrugëve të asfaltuara dhe të mbuluara për transportin e materialeve për të ulur ngritjen e pluhurit. Përdorimi i transportuesve të mbyllur për materialet që mund të shkaktojnë ngritjen e pluhurit dhe ndotjen e ajrit. Menaxhimi i rrugëve për të siguruar që ato mbeten të pastra dhe të lagura, duke parandaluar krijimin e pluhurit që mund të ndotë ajrin. Vendosija e sistemeve për monitorimin e vazhdueshëm të cilësisë së ajrit në afërsi të bazës për të kontrolluar nivelet e pluhurit dhe gazrave të dëmshëm dhe për të ndërhyrë nëse është e nevojshme.

9.2. Masat për zvogëlimin e ndikimeve në ujë

Për të menaxhuar ndikimet e mundshme në burimet ujore gjatë ndërtimit dhe operimit të bazës për prodhimin e asfaltit, janë të nevojshme disa masa parandaluese dhe kontrolluese që do të kontribuojnë në ruajtjen e cilësisë dhe disponueshmërisë së ujit. Të gjitha substancat që mund të ndotin ujin, si vajrat, lubrifikantët, nafta dhe substancat e tjera kimike, duhet të ruhen në rezervuarë të mbyllur dhe të mbrojtur për të parandaluar derdhjet aksidentale në tokë dhe burime ujore. Mbeturinat nga aktivitetet e ndërtimit dhe prodhimi i asfaltit duhet të trajtohen dhe depozitohen në mënyrë të sigurt, duke përdorur kontejnerë dhe zona të dedikuara për grumbullimin dhe ruajtjen e mbetjeve të rrezikshme. Instalimi i barrierave vegjetative (si mbulesa me bimë) dhe përdorimi i sistemeve të ujitjes për të mbajtur tokën të lagur mund të ndihmojnë në parandalimin e erozionit të tokës dhe përhapjes së grimcave në burimet ujore.

9.3. Masa për Zvogëlimin e Ndikimeve në Tokë

Për të menaxhuar ndikimet në tokë gjatë ndërtimit dhe operimit të bazës për prodhimin e asfaltit, është e rëndësishme të ndërmerren masa për të parandaluar degradimin e tokës dhe për të ruajtur cilësinë e saj. Përdorimi i barrierave natyrore ose të ndërtuara (si mbulesa me bimësi, grila apo mburoja për erozion) për të mbrojtur tokën nga humbja e shtresave të sipërme të dheut

gjatë procesit të gërmimit dhe lëvizjes së materialeve. Reduktimi i lëvizjes së shpeshtë të mjeteve mbi të njëjtën zonë të tokës mund të ndihmojë për të parandaluar kompresionin dhe humbjen e cilësisë së tokës. Kjo mund të përfshijë krijimin e rrugëve të posaçme për transport dhe kufizimin e lëvizjeve të pajisjeve të mëdha në zona të caktuara. Mbjellja e bimëve të shpejta dhe mbulimi i tokës me vegjetacion mund të ndihmojnë për të ulur shpërndarjen e pluhurit në zonat përreth. Të gjitha mbeturinat e prodhuara nga aktivitetet e ndërtimit dhe prodhimit të asfaltit, si mbeturinat e bitumit, naftës, dhe materialeve kimike, duhet të trajtohen dhe depozitohen në mënyrë të sigurtë për të parandaluar ndotjen e tokës. Në rastet e derdhjes aksidentale të vajrave ose lëndëve të tjera kimike, duhet të ndërmerren masa të menjëhershme për pastrimin e saj dhe të sigurohet që ndotja të mos përhapet në zonat e tjera të tokës.

9.4.Masat për mbrojtje nga zhurma

Të bëhet matjet e zhurmës në përputhje me ligjet dhe rregullat mbi mbrojtjen nga zhurma. Matjet duhet bërë në afërsi të objekteve të banimit. Për vlerësimin e rezultateve të fituara nga matjet duhet ti krahasojmë me vlerat e lejuara me standarde për vendet ku jetojnë dhe punojnë njerëzit. Në raste se zhurma e mesit nga matjet tejkalon at të lejuarën atëherë duhet të merren të gjitha masat që niveli i zhurmës të bihet në nivelin e lejuar sipas rregullave në fuqi. Në varshmëri nga fazat e procesit të punës duhet edhe të punësuarit në ato vende të punës të përdorin mjetet kundër zhurmës.

9.5.Masat për zvogëlimin e ndikimeve në peizazh, florë dhe faunë

Prodhimi i asfaltit mund të ketë ndikime të rëndësishme në florë dhe faunë. Për të zbutur këto ndikime, është thelbësore të zbatohen një sërë masash dhe praktikash më të mira. Me zbatimin e masave të ajrit, ujit, tokës dhe zhurmës mund të kemi një flore dhe faune të mirë në afërsi të bazës së prodhimit të asfaltit. Sa i përket peizazhit do të ndryshoj sepse do të ndërtohet baza me të gjitha elementet e sajë por duhet mbjelle drujë dhe pisha për arsye të përmirësimit të ambientit dhe natyrës.

9.6.Masat për zvogëlimin e ndikimeve në vendbanime dhe popullatë

Baza për prodhimin e asfaltit mund të kenë ndikime të rëndësishme në vendbanimet dhe popullatat, duke përfshirë ndotjen e ajrit dhe zhurmës, bllokimin e trafikut dhe shqetësime të tjera mjedisore dhe sociale. Për të ruajtur popullatën dhe vendbanimet kompania do të ndërmarr të gjitha masat për mbrojtjen e ajrit, ujit, tokës, zhurmës që të mos ndikojnë negativisht në popullatë edhe pse nuk ka shtëpi afër po ashtu do të ketë dhe ndikime pozitive për arsyeje që me fillimin e punës do krijohen dhe shumë vende pune për popullatën e asaj rrethine.

9.7. Masat për mbrojtje nga rreziqet dhe aksidentet mjedisore

Për mbrojtjen ndaj rreziqeve dhe aksidenteve mjedisore duhet marruar masat për mbrojtjen nga rreziqet aksidentale. Duhet të bëhet plani i intervenimit për raste të aksidenteve mjedisore. Duhet të bëhet plani për mbrojtje nga zjarri. Duhet pjesa e oborrit të bazës për prodhimin e asfaltit të thuret me tel gjembor. Të merren të gjitha masat për evitimin e derdhjes së derivateve të naftës dhe vajit nga makinat transportuese dhe ngarkuese si dhe pajimet tjera. Të merren të gjitha masat e sigurisë për kyçjen e automjeteve transportuese në rrugën lokale dhe atë magjistrale pa penguar komunikacionin. Të merren të gjitha masat e sigurisë komfor ligjit për siguri në punë, mbrojtje të shëndetit të punësuarve dhe mjedisit të punës.

9.8. Menaxhimi i mbeturinave

Gjatë ndërtimit dhe operimit të bazës për prodhimin e asfaltit, gjatë procesit teknologjik të prodhimit dhe atë në mbetje të ambalazhues së letrës, qeseve dhe mbeturina nga inertet, pra kryesisht mbeturina të riciklueshme si dhe mbeturinat të cilat i bënë personeli gjatë procesit të punës në bazën e asfaltit. Prandaj këto mbeturina duhet të adresohen në mënyrë adekuate, në mënyrë që ato mos të jenë faktorë ndotje në mjedis dhe të jenë në harmoni me praktikën e mira mjedisore dhe ligjet vendore në fuqi. Për largimin e këtyre mbeturinave kompania i dërgon tek kompanitë për menaxhimin e mbeturinave nga Komuna e Novobërdës.

Tabela 2 Paraqitja e mbeturinave sipas katalogut shtetëror

Mbeturinat sipas katalogut shtetëror			
Numri sipas katalogut shtetëror të mbeturinave	Emri i Mbeturinės	Shkalla e Rrezikshmërisë	Lloji i planifikuar për Deponim të mbeturinave
20 03 01	Mbeturina të përziera komunale	Jo të rrezikshme	Kontejner për mbeturina

Për mbetje e mundshme të këtij aktiviteti, zgjidhja është si në vijim:

- Mbeturinat ditore nga personeli do të grumbullohen dhe do të adresohen në mënyrë adekuate në kontejnerët e ndërmarrjes komunale për mbeturina,
- Ndërsa mbeturinat tjera eventuale nëse krijohen do të trajtohen komfor legjisllacionit adekuat për menaxhim me mbeturina.

10. PËRSHKRIMI I PASOJAVE NEGATIVE MJEDISORE

Sa i përket aksidenteve apo katastrofave të mëdha që lidhen me baza për prodhimin e asfaltit nga kompania “DINO MINERAL” SH.P.K., nuk kemi rrezik, rrezik minimal mund të kemi vetëm nga tërmetet, shembja e dheut dhe energjia elektrike e cila mund të djeg ndonjë makine apo ndonjë instalim elektrik, por edhe për këtë kompania i ka marrur të gjitha masat duke siguruar aparate për fikjen e zjarrit dhe hidrantë të brendshme për fikjen e zjarrit.

11. MONITORIMI DHE RAPORTIMI

Monitorimi – Monitorimi dhe raportimi janë aspekte thelbësore të menaxhimit mjedisor për ndërtimin dhe operimin e bazës për prodhimin e asfaltit. Këto procese ndihmojnë në sigurimin e përputhshmërisë me rregulloret mjedisore, në vlerësimin e ndikimeve mjedisore dhe në përmirësimin e vazhdueshëm të praktikave mjedisore. Më poshtë është një përshkrim i metodave dhe praktikave për monitorimin dhe raportimin mjedisor.

✚ Monitorimi i Ajrit

- **Monitorimi i Cilësisë së Ajrit:** Ky monitorim do të kryhet nga kompania e licencuar për matje të emisioneve në ajër.
- **Matja e Emetimeve nga Pajisjet dhe Makineritë:** Monitorimi i emetimeve nga makineritë dhe pajisjet që përdoren gjatë ndërtimit dhe operimit të bazës për prodhimin e asfaltit.

✚ Monitorimi i Zhurmës

- **Matja e Nivelit të Zhurmës:** Përdorimi i pajisjeve për matjen e niveleve të zhurmës në dhe përreth bazës për prodhimin e asfaltit për të siguruar përputhshmërinë me standardet mjedisore dhe për të minimizuar shqetësimet për banorët lokalë.
- **Rishikimi Periodik:** Rishikimi i rregullt i politikave dhe procedurave mjedisore për të siguruar që ato janë të azhuruara dhe përputhen me praktikat më të mira dhe kërkesat rregullatorë.

Monitorimi dhe raportimi i pasojave mjedisore nga ndërtimi dhe operimi e bazës për prodhimin e asfaltit, janë thelbësore për të siguruar që ndikimet negative të minimizohen dhe që impianti të operojë në përputhje me standardet dhe rregulloret mjedisore. Kjo kërkon një qasje të integruar që përfshin vendosjen e sistemeve të monitorimit, përgatitjen e raporteve të detajuara, vlerësimin e vazhdueshëm dhe përmirësimin e praktikave mjedisore.

Raportimi - do të kryhet nga personi përgjegjës i autorizuar nga menaxheri i kompanisë, gjegjësisht nga ekspertet e kompanisë brenda dhe jashtë sajë. Në raport, eventualisht do të

përfshihen të dhënat për monitorimin e të gjitha parametrave të cilët do të jenë kërkuar në Pëlqimin Mjedisor (lejen mjedisore e cila lëshohet pasi të pajisemi me Pëlqim Mjedisor nga MMPHI).

12. PËRMBLEDHJE E PËRGJITHËSHME

Duke analizuar studimin e bërë për identifikimin e ndikimeve të mundshme, masave për parandalimin e ndikimeve si dhe duke iu referuar dokumenteve ekzistuese dhe atyre të planifikuara mund të arrijmë në një përfundim si në vijim: baza për prodhimin e asfaltit nga kompania “DINO MINERAL” SH.P.K., ka për qëllim prodhimin e asfaltit si dhe furnizimin e shpejte dhe në kohë, për nevojat e kompanisë si dhe për nevojat e qytetareve në rajonin e komunës së Novobërdës, e që është në interes;

- Të vet investitorit për të përmirësuar kushtet dhe efikasitetin e punës,
- Në interes të komunës sepse do të ketë një ndikim në rritjen e punësimit dhe të hyrave në komunë, dhe
- Në interes të banorëve të tjerë lokal, sepse do të ofrohen mundësi e një ambienti me te menaxhuar, mundësi punësimi, si dhe do te furnizohen me asfalt me cilësi të larte dhe të sigurt.

Në rast sipas përfundimit, baza për prodhimin e asfaltit nga kompania “DINO MINERAL” SH.P.K., mirëmbahet në mënyrë profesionale dhe me standarde siç parashihet të mirëmbahet dhe me respektimin e plotë të masave të dhëna në këtë raport, si dhe me bashkëpunimin e plotë me autoritetet, baza për prodhimin e asfaltit konsiderohet krejtësisht të pranueshëm si në aspektin mjedisor, po ashtu edhe në atë social dhe ekonomik.

- Duke u bazuar në natyrën e aktivitetit e bazës për prodhimin e asfaltit, vendndodhjen, kapacitetin dhe intensitetin e veprimeve, mund të konstatohet se ndikimet në shëndetin e njeriut dhe në mjedisin lokal janë minimale dhe tërësisht të kontrollueshme.

Mendojmë se këto të dhëna janë të mjaftueshme për raport të VNM-së dhe i propozojmë institucionit kompetent përkatësisht Ministrisë se Mjedisit, Planifikimit Hapësinorë dhe Infrastruktura (MMPHI), për dhënien e mendimit pozitiv për Pëlqim Mjedisor sipas kërkesës së investitorit - aplikuesit “DINO MINERAL” SH.P.K.

13. ANALIZA KOST – BENEFITE E PROJEKTIT NË FORMË TABELARE

TABELA E KOST – BENEFITIT TË INVESTIMIT NË BAZEN E ASFALTIT NGA KOMPANIA “DINO MINERAL” SH.P.K		
Nr.	Emri	Çmimi (€)
1.	Mikseri	30,000.00 €
2.	Silos për agregat	40,000.00 €
3.	Silos për bitumen	40,000.00 €
4.	Transportuesi	12,000.00 €
5.	Tharësja e agregatit	21,000.00 €
6.	Sistemi për ngrohje dhe përzierje	8,000.00 €
7.	Sitemi i Kontrollit automatik	15,000.00 €
8.	Sistemi i filtrimit dhe pluhurit	5.000.00 €
9.	Shkallet dhe platforma	14,000.00 €
Shuma totale investive		185,000.00 €

“DINO MINERAL” SH.P.K.

 V.V.
 Nenshkrimi

14. LITERATURA E PERDORUR

Lista e bibliografisë (referencave) së burimeve të përdorura për përshkrimet dhe vlerësimet e përfshira në raport.

- [Te dhënat nga Investitori,](#)
- [Fillimi - KGP](#)
- [Novo Brdo, 16000 to 42.5097464, 21.4373713 - Google Maps](#)
- [LIGJI NR. 08/L-181 PËR VLERËSIMIN E NDIKIMIT NË MJEDIS \(rks-gov.net\)](#)