

Shtojca 3

Formulari i kërkesës për Vazhdimin e Lejes Mjedisore

Emri i kompanisë	K.P.N.P. " Pro-Eng " SH.P.K.,
Lloji i veprimtarisë	Bazë e Betonit
Vendi/Lokacioni ku zhvillon Veprimtarinë	Shillovë, Komuna Gjilan
Emri, mbiemri dhe nënshkrimi i personit përgjegjës i kompanisë	Eron Kadriu, Pronar
Adresa	Rr. Adem Jashari nr. 14 , Gjilan
Telefoni, fax, e-mail	+383 48 48 48 85, proenggjilan@gmail.com
Emri dhe mbiemri i personit kontaktues përgjegjës për mjedis	Genc Kadriu, Drejtor & Person i autorizuar
Adresa	Rr. Adem Jashari nr. 14 , Gjilan
Telefoni, fax, e-mail	+383 48 48 48 85, proenggjilan@gmail.com
Numri i vendimit të Lejes Mjedisore Paraprake	5721-2/18, dt.05.02.2019
Përshkrimi i dokumentacionit bashkangjitur kërkesës, përfshirë numrin e protokollit të dokumentit, datën e lëshimit dhe skadimit	<ol style="list-style-type: none">1. Certifikata e regjistrimit te Biznesit me nr. Unik Identifikues: 810278748, dt. 13.05.20042. Leja Mjedisore me nr. 5721-2/18, dt.05.02.2019 me afat prej 5 viteve dhe skadon me datë 05.02.2024,3. Formulari i plotësuar sipas kushteve ne shtojcën 2,4. Licenca për shfrytëzim nga 548/KPMM/2015, me nr. Prot. 3195, Dt. 20.07.20217 deri 10/07/20225. Leja Ujore shfrytezim Nr. 2536-3/21, Dt.25.10.20216. Leja Ujore Shkarkim Nr. 2537-3/20, Dt.25.10.2021
Fatura e pagesës së tarifës për vazhdimin e Lejes Mjedisore	Po Vlera Investive: 189,500.0 €
Pesë(5) kopje fizike dhe një (1) elektronike (CD)	Po

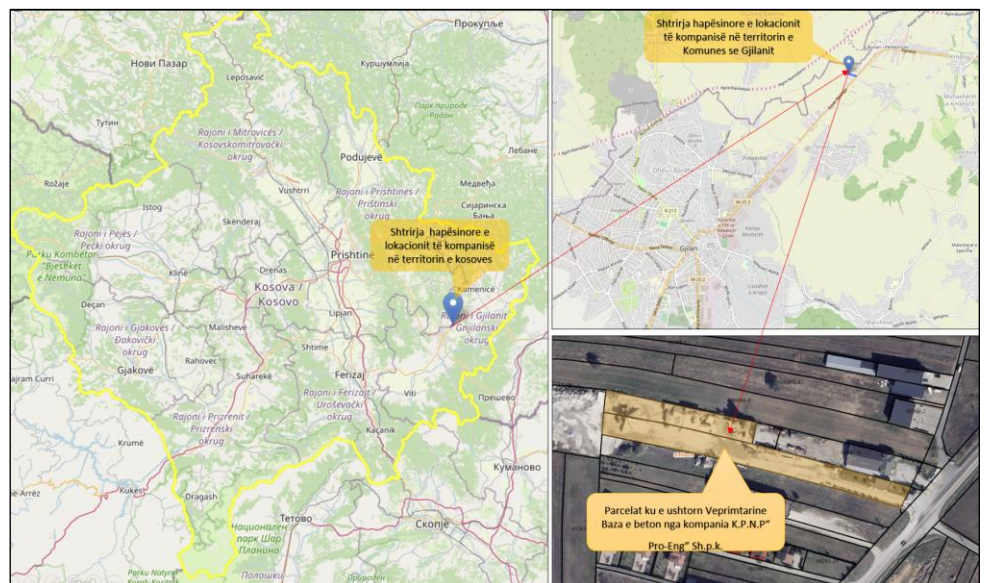
Shtojca 2


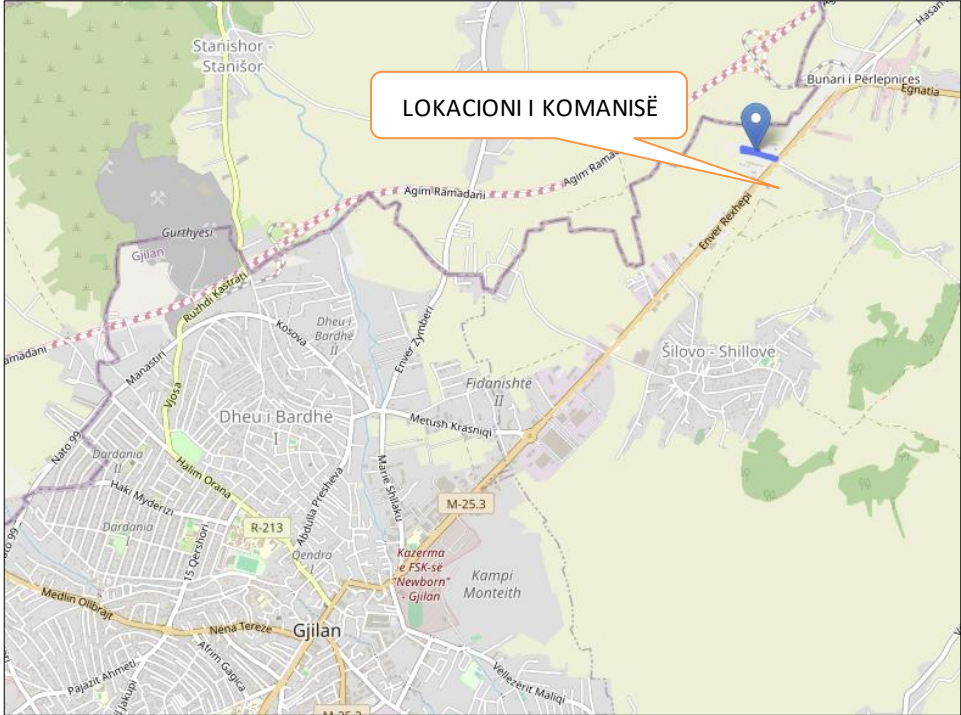
Aplikacion për dhënien e lejes mjedisore



APLIKACION PËR DHËNJEN E LEJËS MJEDISORE		
1. TE DHËNAT E PËRGJITHSHME		
1.1. Të dhënat për Operatorin		
1.1.1.	Emri i subjektit	K.P.N.P. " Pro-Eng " SH.P.K.
	Vendi	Shillovë, Komuna Gjilan
	Adresa	Shillovë, Komuna Gjilan
	Nr. i tel./fax	+383 48 48 48 85
	E-mail	proenggjilan@gmail.com
1.1.2.	Numri i regjistrimit të biznesit, data e regjistrimit	810278748, dt. 13.05.2004
1.1.3.	Personi Përgjegjës i kompanisë	Genc Kadriu
	Nr. i tel./fax	+383 48 48 48 85
	E-mail	proenggjilan@gmail.com
1.2. Të dhënat për impiantin		
1.2.1.	Emri i impiantit	Bazë Betoni - Investitori - K.P.N.P. " Pro-Eng " SH.P.K.
1.2.2.	Adresa e lokacionit të impiantit	Shilovë, Komuna e Gjilanit

2. TË DHËNAT PËR LOKACIONIN E IMPIANTIT

<p>2.1. Të dhënat për lokacionin ku zhvillohet veprimtaria sipas hartës së bashkangjitur</p>	<p>Baza e betonit K.P.N.P. “Pro-Eng” SH.P.K. ndodhet në fshatin Shillovë të Komunës së Gjilanit, në Kosovë. Ky lokacion strategjik është i pozicionuar në një zonë të favorshme për aksesin e materialeve ndërtimore dhe për shpërndarjen e produkteve të betonit në rajon dhe më gjerë.</p> <p>Fshati Shillovë ndodhet në periferi të qytetit të Gjilanit, i cili është një nga qendrat më të rëndësishme administrative dhe ekonomike në Kosovën lindore. Pozita gjeografike e këtij fshati e bën bazën e betonit lehtësisht të arritshme nga rrugët kryesore, duke përfshirë rrugën rajonale që lidh Gjilanin me qytetet dhe vendbanimet përreth.</p> <p>Në aspektin infrastrukturor, baza e betonit është e pajisur me teknologji të avancuar për prodhimin e betonit cilësor, duke përfshirë pajisje moderne për përzierjen, transportin dhe derdhjen e betonit. Hapësira e saj përfshin një zonë të gjerë për magazinimin e materialeve, si dhe objekte administrative dhe operative që sigurojnë efikasitet dhe cilësi të lartë të shërbimeve të ofruara.</p> <p>Lokacioni në Shillovë ofron edhe avantazhe ekologjike, pasi zona është më pak e ngarkuar me ndotje industriale krahasuar me qendrat urbane, duke ndihmuar në ruajtjen e një ambienti më të pastër dhe më të shëndetshëm për punonjësit dhe komunitetin përreth. Në përmbledhje, baza e betonit nga kompania K.P.N.P. “Pro-Eng” SH.P.K. në fshatin Shillovë të Komunës së Gjilanit është një pikë kyçe për industrinë e ndërtimit në rajon, e cila kombinon një pozicion strategjik, infrastrukturë të avancuar dhe përkushtim ndaj cilësisë dhe mjedisit.</p> <p>Lokacioni i Bazes së betonit ndodhet rreth 4 km ne Veri Lindje te Komunes Se Gjilanit.</p>
--	---



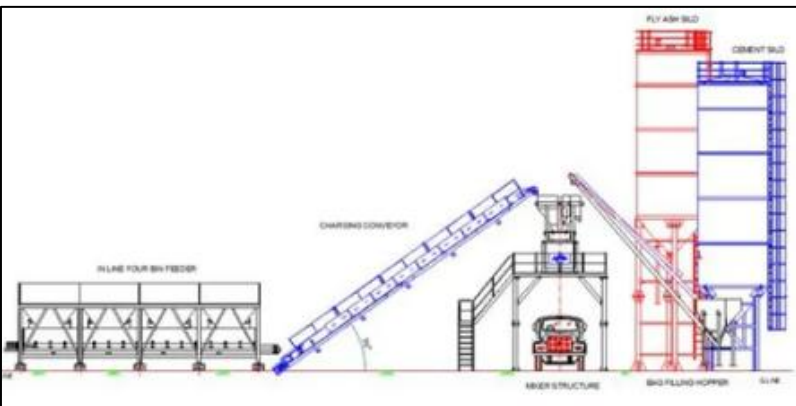
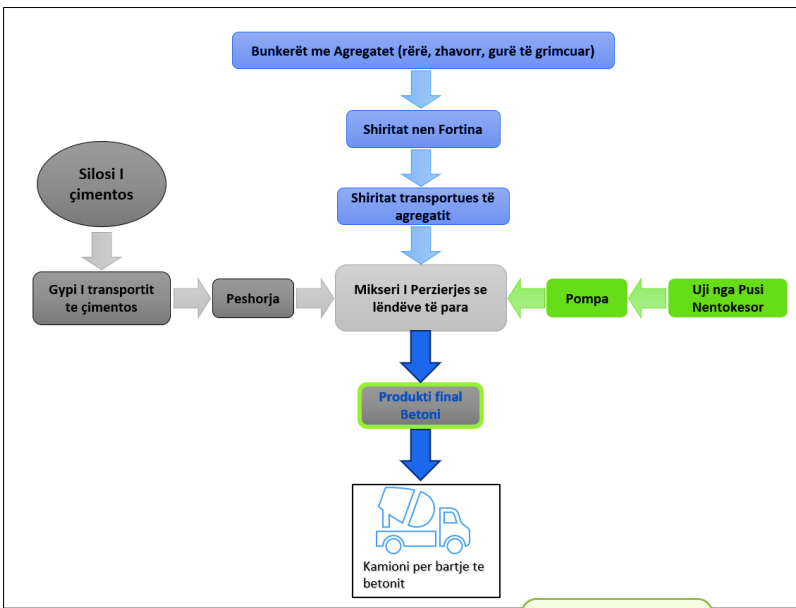

		 
2.2.	Numri kadastral i parcelës	Lokacioni i Bazës së Betonit ndodhet në pjesën e ngastrës kadastrale, nr. 00300-0, dhe 00300-2, Zona kadastrale Shillovë, Komuna e Gjilanit.

		
<p>2.3.</p>	<p>Përshkrimi i lokacionit të gjitha objektet dhe aktivitetet e tyre në atë zonë</p>	<p>Lokacioni i Bazës së Betonit ndodhet në pjesën e ngastrërave kadastrale me nr. 00300-0, dhe 00300-2, Zona kadastrale Shillovë, Komuna Gjilan, ku në afërsi të bazës së prodhimit të betonit gjenden objekte të industrisë dhe banimit, objektet e banimit me të afërta gjenden në largësi mbi 72 m ndërsa biznese tjera ndodhen edhe më afër.</p>  <p>Baza për prodhimin e betonit ka qene e ndërtuar edhe para luftës vetëm se pas luftës ka vendosur pajisje me të reja.</p>
<p>2.4.</p>	<p>Të dhënat lidhur me florën dhe faunën në atë lokacion</p>	<p>Flora dhe Fauna Vegetacioni i territorit të gjilanit në renditje vertikale mund të ndahet në këto breza vegetative: Brezi termofil i pyjeve të dushkut dhe qarrit.</p> <p>- Pyjet e dushkut përbëjnë brezin më të ulët, të cilat rriten në lokalitetet e ngrohta. Nga përbërja vegetative dhe floristike, përveç qarrit, në këtë brez bëjnë pjesë edhe llojet si: bungi (<i>Quercus petraea</i>), frashri (<i>Fraxinus ornus</i>), krekza, bliri (<i>Tilia argentea</i>), murri (<i>Crataegus monogyna</i>), thana (<i>Cornus mas</i>), molla e egër (</p>

		<p>Mallus silvestris), lajthia (Corullus avellana). Brezi kalues mezofil i pyjeve të bungut.- përveq bungut si lloj dominues i këtij brezi kalimtar hasim edhe llojet tjera përcjellëse si: krekza, frashëri, thana, shkozbardha, qershia, bliri etj. Në katin e bimëve barishtore – llojet më të shpeshta janë: Melica uniflora, Lathyrus venetus, Dactylus glomerata, Poliginatum officinalis, Galium sp. Latyrus inermis etj. Brezi mezofil i pyjeve të ahut.- Pjesa më e lartë, e sidomos në ekspozicionet veriore, pastaj një pjesë e madhe e Karadakut dhe Zhegovcit, është e mbuluar me pyje të ahut. Këto janë pyje të ulta dhe gradualisht kalojnë në pyje mesatare, të cilat lajmërohen në formacione të pastra dhe lokalitete të kufizuara. Nga llojet barishtore dallohen Viola silvestris, Fragaria veska, Primulla vullgaris, Lonicera caprifolium etj.</p> <p>Ajo që e dallon florën dhe faunën e këtij rajoni janë ndryshimet intensive si pasojë e veprimtarisë së njeriut. Zvogëlimi i sipërfaqeve pyjore, dhe shndërrimi i tyre në sipërfaqe të zhveshura kanë ndikuar në ndërrimin e mesit dhe zvogëlimin e llojeve të shtazëve dhe popullimit të tyre. Derri i egër - në këto terrene tani është mjaft i pranishëm. Ariu.- tërësisht është i shtytur nga këto terrene, sepse pyjet e degraduara, i kanë zvogëluar burimet ushqimore. Nga llojet e sisorëve me vlerë ekonomike, të cilat edhe ashtu janë të rralla në pyjet e këtij territori janë kaprojtë të cilët janë të rrezikuar nga gjahtarët dhe ujëqit gjatë gjithë vitit. Kushtet tjera ekologjike janë optimale për rritjen e fondit të tyre. Dhelpra.-popullimi i tyre është gjithnjë në ngritje në tërë territorin e komunës. Macja e egër, Vjedulla, Bukla, numri i këtyre shtazëve me të madhe po zvogëlohet. Lepuri i arave.- në këto hapësira territoriale shikohet si lloj mjaft i dëmtuar për shkak të gjuetisë së tepruar dhe ekziston bindja se nëse nuk ndërmerren masa mbrojtëse, rrezikohet reproduksioni normal i këtij lloji. Zogjtë e tjerë të pranishëm, janë: rrëmbyesit e natës, familja e sorrave, çukapikthi, lejleku, etj. Zvarranikët në këtë rajon përfaqësohen nga: Breshka e moçaleve dhe breshka pyjore, gjarpinjët e ndryshëm, bretkosa, hardhuca etj. Peshqit .- në këtë territor janë të përfaqësuar me llojet e tyre karakteristike si: krapë, bërcaku, mlyshi etj. Kushtet më të volitshme për rritjen e peshqve janë në akumulacionet e Livoçit dhe Përlepnicës, ndërsa uji i lumit Moravë dhe degëve të saj është i ndotura nga mbeturina dhe ujerat industriale.</p> <p>Ndërsa sa i përket lokacionit ku është ndërtuar baza e betonit nuk kemi flore apo fanu të zhvilluar.</p> <p>Flora është shumë pak e zhvilluar sepse kalon rruga aty afër dhe ka ndertime të bizneseve ndërsa edhe fauna pak e zhvilluar sepse ka vetëm shpez dhe staze të cilat i mbajnë brenda shtëpive.</p>
2.5.	Të dhënat mbi zonat e veçanta të mbrojtura	Në afërsi të Bazës së prodhimit të betonit nuk ndodhet ndonjë zonë e veçante të Mbrojtjes.

3. PËRMBLEDHJE E TË DHËNAVE MBI VEPRIMTARINË

3.1. Përshkrim i aktivitetit për të cilën kërkohet Leja Mjedisore

<p>3.1.1.</p>	<p>Skema e procesit teknologjik</p>	<p>Skema Teknologjike</p>  <p>Procesi Teknologjik i prodhimit te betonit</p>  <p>Foto e bazes se betoni</p> 
---------------	-------------------------------------	---

3.1.2.	Përshkrim i pajisjeve dhe fazat e procesit teknologjik	<p>Përshkrimi i Bazës së Betonit dhe pajimeve përcjellëse:</p> <p>Kompania K.P.N.P. “Pro-Eng” SH.P.K. ka të vendosur Bazën e Betonit që përbehet nga këto pajime:</p> <p>Betonierka - baza për prodhimin e betonit përbëhet prej këtyre objekteve dhe paisjeve:</p> <ul style="list-style-type: none"> - Objekti i administratës, - Siloset për çimento 2 copë nga 60 ton, - Pajimet për prodhimin e betonit – mikseri, - Dozatori me katër lloje fraksionesh të agregatit: 0-4mm; 4-8mm; 8-16mm; 16-31.5mm, - Peshorja automatike për matjen e agregatit dhe çimentos, - Mekanizimi (ena) për furnizimin me agregat - Ormani me tabelën komanduese, - Bunkerët (Deponia) – platoja për fraksionet e agregatit, - Shtyllat dhe platoja prej betoni ku janë të vendosura mikseri dhe siloset, - Depo e prodhimit, - Gjeneratori për furnizim me energji elektrike, - Betoniera është e kompletuar dhe adekuate për prodhimin e betonit dhe i pergjigjet iso standardeve. <p>Procesi teknologjik I Betonieres - Prodhimi i betonit në betonier fillon me përgatitjen e lëndëve të para: agregatit (fraksioneve të gurit apo fraksioneve të rërës), çimentos dhe ujit. Procesi teknologjik për prodhimin e betonit, fillon me mbushjen e siloseve me rërë apo gur me granulacione të ndryshme në varësi të markës së betonit që dëshirohet të prodhohet, siloset mbushen me anë të lopatës ngarkuese me fraksione të gurit ose rërës nga depoja e fraksioneve të agregatit, siloset janë të ndara njëra prej tjetrës me mure të pllakave të qelikut.</p> <p>Proces tjetër paraqitet mbushja e siloseve me çimento të tipit të caktuar, mbushja bëhet me anë të auto-cisternave përmes procesit pneumatik.</p> <p>Në procesin teknologjik bëjnë pjesë tërë sistemi i pajimeve të furnizimit me ujë, pompave hidraulike, pneumatikës, pajimeve elektrike dhe automatike.</p> <p>Agregati nga të katër bunkerët dalje të cilëve ndodhën dozuesit elektro- pneumatik të cilët me dhënien e komandës nga tabela komanduese hapen dhe mbyllen në mënyrë automatike pasi ta lëshojnë sasinë e caktuar të agregatit në shiritin transportues që ndodhet në siloset e agregatit i cili i transporton granulacionet (fraksionet) e agregatit gjer në enën e cila nevojitet për bartjen e fraksioneve të agregatit gjer në mikser (përzierëse) për prodhimin e betonit. Në dozuesit e fraksioneve më të imta</p>
--------	--	--

janë të vendosur vibruesit me qëllim të rrjedhjes së fraksioneve sa më lehtë në enën e agregatit, kur të dozohet sasia e dëshiruar e agregatit, ne transportier e pastaj nga transportieri shiritor ne enën prej nga dërgohet ne mikser (përzierës).

Dozimi i çimentos në përzierës bëhet nëpërmes transportuesit kërmillor nga silosi. Çimentoja me ramje të lirë bien në transportuesin të vendosur nën silos, pasandaj nëpërmjet transportuesit kërmillor dozohet në enën e peshojës për çimento. Zbrazja e enës së peshojës kryhet në mënyrë të programuar dhe atë në kohën e dozimit të agregatit në mikser (përzierëse). Ashtu që zbrazja e pajisjes për dozim të çimentos në mikser (përziers) fillon automatikisht në momentin e fillimit të dozimit të agregatit nga ena ne mikser (përzierës), apo disa sekonda më vonë. Gjatë kohës së zbrazjes së enës së peshojës me çimento duhet të lëshohet vibruesi, kur procesi kryhet në mënyrë manuele, kur procesi kryhet në mënyrë automatike vibruesi lëshohet në mënyrë automatike.

Dozimi i ujit në përzierës si lëndë e parë bazë për përfitimin e betonit bëhet me dozimin e programuar nga pompa për furnizim me ujë kryhet gjithashtu në mënyrë automatike me fillimin e dozimit të çimentos. Pas dozimit të sasisë së caktuar të ujit, ventili dozues automatikisht mbyllet. Nëse janë përmbushë kushtet e procesit për punë automatike (sasia e nevojshme e agregatit në fortin, shtypja e ujit duhet të jetë min. 3at. dhe sasia e nevojshme e çimentos), sasia e prodhuar e betonit për një cikël është 1m^3 , zgjatja e një cikli është përafërsisht 30 sek. në varëshmeri të llojit të betonit. Gjatë kryerjes së procesit në mënyrë emanuele koha e zgjatjes së ciklit varët nga aftësia e punëtorit që operon me pajimet për realizimin e procesit teknologjik për prodhimin e betonit.

Para se të lëshohen pajimet për realizimin e procesit teknologjik për prodhimin e betonit, kryhen këto veprime;

Sigurohet sasia e mjaftueshme e agregatit në silosë,

Caktohet receptura për kualitetin e betonit të cilin dëshirojmë ta prodhojmë,

Caktohet zgjatja e kohës së ciklit të prodhimit të betonit duke u bazuar në recepturën e caktuar,

Duhet të sigurohet sasia e mjaftueshme e çimentos dhe duhet hapur vetëm ventilin e silosit nga i cili dëshirojmë të marrim çimento.

Sigurohet sasia e nevojshme e ujit.

Pajimet mund të funksionojnë në mënyrë automatike me dozim të programuar dhe në mënyrë manuele.

Menaxhimi i procesit teknologjik i prodhimit të betonit, kryhet nga pulti komandues i automatizuar i vendosur në dhomën (hapësirën) të caktuar për të.

Modulet hyrëse drejtpërdrejt pranojnë sinjalet nga dozatorët dhe peshojat, nëpërmjet

		<p>sondave për të gjithë komponentët e procesit të prodhimit. Modulet digjitale dalëse shërbejnë për menaxhimin e ventileve elektromagnetikë, motorëve si dhe llampave sinjalizuese.</p> <p>Menaxhimi i ter procesit të prodhimit behet edhe përmes disa monitorëve të vendosur ne panelin e komandimit, përmes këtij paneli operatorit i mundësohet të bëj mbikëqyrjen e ter procesit dhe recepturat për prodhimin e betonit, me këte mundësohet matja lehtë e komponentëve të agregatit, bitumenit dhe komponentëve tjera shtesë.</p> <p>Për të arritur cilësinë e duhur të betonit bëhet sitja e çimentos me sita standarde dhe përcaktohet kohëlidhja e sajë. (kohëlidhja e çimentos paraqet kohën nga momenti i përzierjes së çimentos me ujë gjer në momentin e fillimit të hidratimit të sajë dhe arritjes së fortësisë përkatëse). Përpos komponentëve të lartcekura për të arritur veçori specifike të betonit, duhet shtuar Aditivët. Në sezonin e dimrit dhe për konstruksione të veçanta shtohen aditivë të cilët e shpejtojnë kohën e ngurtësimit. Aditivi kryesisht shtohet me ujë, ose drejtë për drejt në mikser. Dozimi i aditivit kryesisht shtohet 2-4% të masës së çimentos. Për realizimin e procesit teknologjik për prodhimin e betonit me energji elektrike furnizohet nga rrjeti elektrik nëpërmjet trafos të ndërtuar nga vet kompania, gjithashtu në mungesë të energjisë elektrike kompania posedon gjeneratorin për realizimin e procesit teknologjik të prodhimit te betonit.</p> <p>Përpos pajisjeve të lartë cekura për realizimin e procesit teknologjik për prodhimin e betonit dhe për bartjen e tij gjer te hargjuesi (konsumatori), kompania disponon edhe këtë mekanizëm: auto mikserë për bartjen e çimentos, një pompë të betonit, kamionë për bartjen e fraksioneve të agregatit, kamion kiper dhe një lopatë ngarkuese.</p> <p>Bazuar në kërkesat dhe përvojën e punës në këtë betonier, punët janë të organizuara vetëm në ndërrimin e parë.</p> <p>Fuqia punëtore e angazhuar është e konsiderueshme dhe ka ndikim pozitiv në punësimin e popullatës.</p>
3.1.3.	Numri i orëve të punës dhe ditëve të punës gjatë javës për kryerjen e aktiviteteve	8 ore x 6 dit 48 ore ne javë orari punës prej orës 08:00 deri 16:00.
3.1.4.	Kapaciteti i projektuar dhe kapaciteti i realizuar, ditor, mujor, vjetor	<p>Kapaciteti i betonierës $Q = 60 \text{ m}^3 / \text{h}$.</p> <p>Kapaciteti i realizuar $50 \text{ m}^3 / \text{h}$.</p> <p>$50 * 7 \text{ h} = 350 \text{ m}^3 / \text{dite}$,</p> <p>$350 * 25 \text{ d} = 8,750 \text{ m}^3 / \text{muaj}$</p> <p>$8750 * 11 \text{ m} = 96,250 \text{ m}^3 / \text{vit- i realizuar}$</p> <p>$10,500 * 11 \text{ m} = 115,500 \text{ m}^3 / \text{vit- i projektuar}$</p>

		Kapaciteti i prodhimit të bazës së betonit	Maksimal i projektuar	I Realizuar	
		Në orë - m³/h	60	50	
		Në ditë - m³/d	420	350	
		Në javë - m³/javë	2,520	2,100	
		Në Muaj - m³/muaj	10, 500	8,750	
		Në Vitë - m³/vitë	115, 500	96,250	
		Kapaciteti i prodhimit ndryshon ndonjëher sipas kërkesave sepse nuk kemi cdo ditë prodhim të betonit.			
3.1.5.	Të dhënat për shfrytëzimin e lëndës së parë dhe lendeve ndihmëse.	<ul style="list-style-type: none"> • Agregati, • fraksionet +0 - 4mm + 4 - 8mm +8 -16 mm , 16 –32 mm, • Uji, • Energjia, 			
3.1.6.	Lista e rezervuarv e dhe kapaciteti i tyre	Kompania nuk ka rezervuar për deponimin e naftës.			
3.1.7.	Lista e legjislacionit në fuqi	<p>Lista e Ligjeve dhe Udhëzimeve në Fuqi</p> <p>Për plotësimin e formularit për Vlazhdimin e Lejes Mjedisore për kompaninë K.P.N.P. “Pro-Eng” SH.P.K. Bazë për prodhimin e betonit janë shfrytëzuar:</p> <p><u>Ligjet:</u></p> <p>Ligji për Mbrojtjen e Mjedisit Nr. 03/L-025</p> <p>Ligji për Mbeturina Nr. 04/L-060</p> <p>Ligji për mbrojtjen e ajrit nga ndotja Nr. 08/L-025</p> <p>Ligji për mbrojtjen nga Zhurma Nr. 02/L-102</p> <p>Ligji për mbrojtjen nga zjarri Nr. 02/L-41</p> <p>Ligji për planifikim hapësinor Nr. 04/L-174</p> <p>Ligji për ndërtim Nr. 04/L-110</p> <p>Ligji për mbrojtjen e natyrës Nr.03/L-233</p> <p>Ligji për ujërat e Kosovës Nr. 04/L-147 Udhëzimet Administrative,</p> <p><u>Udhëzimet Administrative:</u></p> <p>- Udhëzim Administrativ nr.04/2022 për Leje Mjedisore</p> <p>- Udhëzim dministrativ (mmphi) nr. 01/2025 për ndryshimin dhe plotësimin e udhëzimit administrativ (mmphi) nr. 04/2022 për leje mjedisore</p> <p>- Udhëzimi administrativ- nr. 13/2013 Për katalogun Shtetëror të mbeturinave,</p> <p>- Udhëzim administrativ (mmphi) nr. 02/2022 për kushtet, mënyrat, parametrat dhe vlerat kufizuese të shkarkimit të ujërave të ndotura në rrjetin e kanalizimit publik dhe në trupin ujqor</p>			

3.2. Menaxhimi i Mbrojtjes së Mjedisit

3.2.1	Sistemi menaxhues i mbrojtjes së Mjedisit	<p>Sistemi menaxhues i mbrojtjes së mjedisit në një bazë për prodhimin e betonit, siç është K.P.N.P. "Pro-Eng" SH.P.K., është thelbësor për të siguruar që aktivitetet e prodhimit të betonit të jenë të qëndrueshme dhe miqësore me mjedisin.</p> <p>Ky sistem zakonisht përfshin disa komponentë kyç:</p> <p>1. Politikat dhe Angazhimi</p> <p>Politikat Mjedisore: Përfshin angazhimin e kompanisë për të minimizuar ndikimet mjedisore dhe për të respektuar të gjitha rregulloret dhe standardet mjedisore kombëtare dhe ndërkombëtare.</p> <p>Angazhimi i Menaxhmentit: Përfshin përkushtimin e niveleve të larta të menaxhmentit për të integruar praktikatat e qëndrueshme mjedisore në operacionet e përditshme.</p> <p>2. Planifikimi</p> <p>Identifikimi i Aspektit Mjedisor: Identifikimi i aktiviteteve që kanë ndikim të mundshëm në mjedis, si p.sh., emetimet, mbetjet, përdorimi i ujit dhe energjisë.</p> <p>Objektivat dhe Synimet: Vendosija e objektivave specifike për të përmirësuar performancën mjedisore, si reduktimi i emetimeve të CO₂, menaxhimi efikas i mbetjeve, etj.</p> <p>3. Implementimi dhe Operacionet</p> <p>Trajnimi dhe Ndërgjegjësimi: Trajnimi i punonjësve për praktikatat më të mira të menaxhimit mjedisor dhe rritja e ndërgjegjësimit për rëndësinë e mbrojtjes së mjedisit.</p> <p>Kontrolli Operacional: Përdorimi i teknologjive të avancuara dhe metodave të prodhimit që minimizojnë ndikimet mjedisore. Kjo përfshin:</p> <p>Sistemet e Filtrimit dhe Kontrollit të Emetimeve: Për të kontrolluar pluhurin dhe gazrat e emetuar gjatë prodhimit të betonit.</p> <p>Riciklimi i Ujit: Përdorimi i sistemeve të riciklimit të ujit për të reduktuar konsumin e ujit të pastër dhe për të minimizuar shkarkimet e ujërave të ndotura.</p> <p>Menaxhimi i Mbetjeve: Implementimi i praktikave për riciklimin dhe menaxhimin e mbetjeve të ndërtimit dhe mbetjeve të tjera të prodhimit.</p>
-------	---	--

		<p>4. Kontrolli dhe Monitorimi</p> <p>Monitorimi i Performancës: Monitorimi i vazhdueshëm i performancës mjedisore për të siguruar përputhshmërinë me standardet dhe për të identifikuar fushat për përmirësim.</p> <p>Auditimet e Brendshme dhe të Jashtme: Kryerja e auditimeve periodike për të siguruar që sistemi menaxhues mjedisor është efektiv dhe në përputhje me kërkesat e rregullatorit.</p> <p>5. Vlerësimi dhe Përmirësimi</p> <p>Rishikimi i Menaxhmentit: Rishikimi periodik i performancës mjedisore nga menaxhmenti për të siguruar vazhdimësinë dhe përmirësimin e sistemit.</p> <p>Veprimet Korrektuese: Identifikimi dhe zbatimi i veprimeve për të adresuar çdo devijim nga politikat dhe objektivat mjedisore.</p> <p>6. Komunikimi dhe Përfshirja e Palëve të Interesuara</p> <p>Komunikimi i Brendshëm dhe i Jashtëm: Informimi i punonjësve, komunitetit dhe palëve të tjera të interesuara për politikat, objektivat dhe rezultatet mjedisore të kompanisë.</p> <p>Implementimi i një sistemi menaxhues të mbrojtjes së mjedisit në bazën për prodhimin e betonit ndihmon në minimizimin e ndikimeve negative mjedisore, përmirësimin e qëndrueshmërisë dhe sigurimin e përputhshmërisë me rregulloret dhe standardet mjedisore.</p>
3.2.2	Raportimi	-----

4. AJRI DHE NDRYSHIMET KLIMATIKE

4.1.	Pikat e burimit të emisioneve materieve ndotëse	<p>Gjatë funksionimit kontinuel të Kompanisë K.P.N.P. “Pro-Eng” SH.P.K. Bazë për prodhimin e betonit - ndotja e ajrit vjen nga qarkullimet e automjeteve transportuese gjate qarkullimit brenda parces ku operon kompania e po ashtu edhe nga rruga kryesore Gjilan – Kamenice e cila eshte ngjitur me parcelat e kompanisë.</p> <p>Pikat e burimit te emisioneve jane:</p> <ul style="list-style-type: none"> - Gazrat nga djegëjet motorike përmbajnë një numër të madh të komponentëve ndotëse me koncentracione të ndryshme por më të shprehur dhe më me ndikim në ndotje të ajrit janë CO, NOx, HxCy, SO₂ dhe Pb. - Pluhrat të cilat lirohen nga deponitë të cilat nevoiten për deponimin e fraksionevetë materialit të thërmuar nuk janë të mëdha sepse pastrohen fraksionet me ujë. - Pluhrat të cilat lirohen gjat ngarkimit dhe transportimit të fraksionve ne automjetet tranportuese. - Pluhrat të cilat lirohen nga rrugët jo të asfaltuara dhe siperfaqeve operacionale që ndodhen Brenda siperfaqes manipuluese të kompanisë. <p>Ndotje e mjedisit ndodh, gjat procesit të transportit të rërës dhe zhavorit. Duke i maruar parasysh përqendrimet e ndotësve te cilat emitohen në lokacionin e kompleksit për Betonierk mund të përfundohet se ndotja e ajrit është me përmasa nën përqendrimet e lejuara dhe janë lehtë të kontrollohen.</p>
4.2.	Ndikimi i materieve ndotëse në cilësinë e ajrit	<p>Ndikimet në ajër:</p> <p>Ndikimi i materieve ndotëse nga një bazë për prodhimin e betonit në cilësinë e ajrit mund të jetë i konsiderueshëm, veçanërisht nëse masat e kontrollit nuk janë zbatuar si duhet. Ja disa nga ndikimet kryesore:</p> <p>1. Pluhuri dhe Grimcat e Ngurta (PM10 dhe PM2.5)</p> <ul style="list-style-type: none"> • Burimet: Prodhimi dhe përzierja e betonit, transporti dhe magazinimi i materialeve të ngurta si çimento, rërë dhe zhavorr. • Ndikimi: Grimcat e ngurta mund të hyjnë në sistemin respirator të njeriut, duke shkaktuar probleme shëndetësore si astma, bronkiti kronik, dhe sëmundje të tjera respiratore. PM2.5, që janë grimcat më të vogla se 2.5 mikrometra, janë veçanërisht të dëmshme pasi ato mund të depërtojnë thellë në mushkëri dhe të hyjnë në rrjedhën e gjakut. <p>2. Gazit Serre (CO₂, NOx, SOx)</p> <ul style="list-style-type: none"> • Burimet: Emisionet nga makineritë dhe automjetet që përdorin karburant

		<p>fosil, si dhe proceset industriale.</p> <ul style="list-style-type: none"> • Ndikimi: Këto gaze kontribuojnë në ngrohjen globale dhe ndryshimet klimatike. NOx dhe SOx gjithashtu mund të kontribuojnë në formimin e smogut dhe shiut acid, të cilët ndikojnë negativisht në mjedis dhe shëndetin e njeriut. <p>3. Silica Kristalore</p> <ul style="list-style-type: none"> • Burimet: Përdorimi dhe përpunimi i agregateve që përmbajnë silicë, si rëra. • Ndikimi: Thithja e pluhurit të silicit kristalor mund të shkaktojë sëmundje profesionale të mushkërive, si silikozë, një sëmundje serioze dhe potencialisht fatale. <p>4. Emetimet Organike të Avullueshme (VOCs)</p> <ul style="list-style-type: none"> • Burimet: Përdorimi i aditivëve kimikë dhe materialeve ndihmëse në procesin e prodhimit të betonit. • Ndikimi: VOC-të mund të kontribuojnë në formimin e ozonit në nivelin e tokës, i cili është një ndotës i ajrit që dëmton shëndetin respirator dhe vegjetacionin. <p>5. Plumbi dhe Ndotës të Tjerë Kimikë</p> <ul style="list-style-type: none"> • Burimet: Mund të jenë të pranishme në përzierjet specifike të betonit ose në materialet ndihmëse. • Ndikimi: Plumbi dhe ndotës të tjerë kimikë janë toksikë dhe mund të shkaktojnë probleme serioze shëndetësore, përfshirë dëmtime neurologjike dhe probleme të tjera kronike.
4.3.	Burimet difuzive të emisioneve të materieve ndotëse	<p>Burimet difuzive të emisioneve të materieve ndotëse paraqiten nga pluhurat të cilët lirohen nga:</p> <ul style="list-style-type: none"> ▪ pluhurat të cilët lirohen nga deponit të cilat nevojiten për deponimin e fraksioneve të agregatit, ▪ pluhurat të cilët lirohen gjatë transportit të betonit dhe fraksioneve të agregatit ▪ pluhuri nga sipërfaqet manipuluese të kompleksit të bazës së betonit, pluhurat të cilët lirohen gjatë transportit të betonit nga silosi në automikserë.
4.4.	Pajisjet për trajtimin e gazrave shkarkuese	<p>Makinerite e medha çdo vit por edhe në rast të ndonjë problemi kompania ju bënë kontrollin e matjes së gazrave shkarkues dhe në rast se ka ndonjë problem intervenon në të.</p> <p>Kompania e bënë kontrollimin e rregullt teknik të makinave që konsumojnë lëndë të lëngëta djegëse.</p>
4.5.	Pajisjet për de-	De pluhurimi me shume eshte i nevojshem tek gurethyesit sepse tek baza betoni por

	pluhurim	kompania. Kompania ka vendosur të vendosur filtrat ne sillose për trajtimin e pluhurit qe leshon me fillimin e punes.
4.6.	Monitorimi i emisioneve	Kompania e bën monitorimi i emisioneve sipas kushteve qe kane dalur nga Leja Mjedisore paraprake.
4.7.	Monitorimi i Emisioneve /cilësisë së ajrit	Kompania e bën kontroll dhe matjet e emisioneve
4.8.	Raportimet	Kompania bene raportimet tek Inspektoriati i Ministrise se Mjedisit çdo vit per cilesine e ajrit,
4.9.	Masat për zvogëlimin e ndotjes së ajrit	<p>Masat e Kontrollit dhe Reduktimit të Ndotjes</p> <p>Për të minimizuar ndikimet negative në cilësinë e ajrit, bazat e betonit zbatohen masa të ndryshme kontrolli, si:</p> <ol style="list-style-type: none"> 1. Instalimi i Pajisjeve të Kontrollit të Emisioneve <ul style="list-style-type: none"> • Filtra dhe Sisteme të Kontrollit të Pluhurit: Për të kapur pluhurin dhe grimcat e ngurta para se të lirohen në ajër. 2. Përmirësimi i Procedurave të Punës <ul style="list-style-type: none"> • Reduktimi i Shpejtësisë së Lëvizjes së Automjeteve: Në zonat e punës për të ulur ngritjen e pluhurit. • Spërkatja me Ujë: Për të ulur pluhurin gjatë transportit dhe manipulimit të materialeve të ngurta. 3. Menaxhimi i Mbetjeve dhe Riciklimi <ul style="list-style-type: none"> • Përdorimi i Materialeve të Riciklueshme: Për të reduktuar mbetjet dhe për të përdorur më pak materiale të reja që mund të shkaktojnë ndotje. 4. Monitorimi i Rregullt i Cilësisë së Ajrit <ul style="list-style-type: none"> • Pajisje për Monitorim të Ajrit: Për të monitoruar nivelet e ndotjes dhe për të marrë masa korrigjuese kur është e nevojshme. 5. Trajnimi i Punonjësve <ul style="list-style-type: none"> • Ndërgjegjësimi për Praktikën e Mira: Trajnimi i punonjësve për praktikën më të mira për reduktimin e ndotjes dhe për të siguruar një ambient pune të sigurt. <p>Implementimi i këtyre masave mund të ndihmojë në reduktimin e ndikimeve të materieve ndotëse në cilësinë e ajrit, duke kontribuar në mbrojtjen e shëndetit të punonjësve dhe komunitetit përreth, si dhe në ruajtjen e mjedisit.</p>
4.10	Masat per zvogelimin e ndikimeve ne ndryshimet klimatike	Veprimtaria e bazës së betonit mund të kontribuojë në ndryshimet klimatike kryesisht përmes emetimeve të gazrave serrë që lidhen me përdorimin e energjisë elektrike, konsumimin e derivateve nga makineritë dhe automjetet transportuese, si dhe nga proceset ndihmëse të prodhimit dhe transportit të lëndëve të para. Për këtë arsye, në kuadër të projektit duhet të

parashihen dhe zbatohen masa konkrete për zvogëlimin e ndikimeve klimatike dhe për rritjen e efikasitetit energjetik gjatë fazës së operimit.

Si masë fillestare, duhet të përdoren pajisje, makineri dhe sisteme prodhuese me efikasitet të lartë energjetik, të cilat sigurojnë konsum më të ulët të energjisë elektrike dhe karburanteve për njësi prodhimi. Pajisjet teknologjike duhet të mirëmbahen rregullisht, me qëllim të shmangies së humbjeve teknike, rritjes së konsumit të panevojshëm të energjisë dhe emetimeve shtesë në atmosferë.

Duhet të organizohet procesi i punës në mënyrë që të minimizohet lëvizja e panevojshme e automjeteve dhe makinerive brenda lokacionit. Planifikimi i mirë i qarkullimit të kamionëve për transportin e aggregateve, çimentos dhe betonit të gatshëm ndikon drejtpërdrejt në uljen e konsumit të karburanteve dhe emetimeve të dioksidit të karbonit. Po ashtu, duhet të shmanget mbajtja e automjeteve dhe makinerive në punë boshe për periudha të gjata.

Për zvogëlimin e ndikimeve klimatike rekomandohet përdorimi i karburanteve me cilësi më të lartë dhe, aty ku është e mundur, përdorimi gradual i teknologjive më të pastra dhe mjeteve me standarde më të avancuara mjedisore. Gjithashtu, duhet të merret në konsideratë mundësia e përdorimit të burimeve alternative të energjisë, si vendosja e paneleve solare për mbulimin e një pjese të nevojave energjetike të objektit administrativ dhe sistemeve ndihmëse të impiantit.

Brenda kompleksit duhet të parashihet gjelbërim përreth zonës operative dhe në hapësirat e lira të parcelës, aty ku kjo është teknikisht e mundur. Sipërfaqet e gjelbra ndihmojnë në përmirësimin e mikroklimës lokale, reduktimin e pluhurit dhe përthithjen e pjesshme të dioksidit të karbonit.

Në kuadër të menaxhimit mjedisor të projektit duhet të mbahet evidencë për konsumin e energjisë elektrike, karburanteve dhe ujit, si dhe për sasinë e prodhimit, me qëllim të monitorimit të efikasitetit të përdorimit të burimeve dhe identifikimit të mundësive për përmirësim të vazhdueshëm. Kjo qasje mundëson që operatori të vlerësojë në mënyrë periodike performancën klimatike të aktivitetit dhe të ndër marrë masa shtesë kur është e nevojshme.

Zbatimi i këtyre masave do të ndikojë në uljen e emetimeve të gazrave serrë, rritjen e efikasitetit të përdorimit të energjisë dhe burimeve natyrore, si dhe në përmirësimin e qëndrueshmërisë mjedisore të bazës së betonit në Komunën e Gjilanit.

5. UJI		
5.1.	Të dhënat për shfrytëzimin e ujit	Shfrytëzimi i ujerave behet nga pusët nentokësore, sasia e shfrytëzimit të ujit është e vogël dhe e kontrollueshme.
5.2.	Të dhënat për shkarkimin e ujërave, shkarkimet e ujerave sipërfaqësore apo në rrjetin e kanalizimit	Shkarkimi i ujerave nga baza për prodhimin e betonit behet në sedimentuesin e ndërtuar nga kompania po ashtu edhe ujërat atmosferike përmes kanaleve shkarkohen në sedimentues ku pas trajtimit këto ujëra përdoren përsëri për pastrimin e sipërfaqeve manipuluese të kompanisë. Ndërsa shkarkimi i ujerave nga punëtorët behet në rrjetin e kanalizimit të qytetit.
5.3.	Ndikimet në ujë	<p>Ndikimet në ujë gjatë funksionimit të një baze për prodhimin e betonit mund të jenë të shumta dhe të ndjeshme. Këto ndikime lidhen kryesisht me përdorimin e ujit, trajtimin e ujërave të ndotura, dhe menaxhimin e rrjedhjeve dhe mbetjeve të lëngshme. Ja disa nga ndikimet kryesore:</p> <p>1. Konsumi i Ujit Burimet: Uji përdoret në sasi të mëdha gjatë përzierjes së betonit, pastrimit të pajisjeve dhe makinerive, dhe në disa procese ndihmëse. Ndikimi: Konsumi i madh i ujit mund të ndikojë në burimet lokale të ujit, duke ulur disponueshmërinë e ujit të freskët për komunitetin dhe ekosistemet lokale.</p> <p>2. Ujërat e Ndotura nga Procesi i Prodhimit Burimet: Prodhimi i betonit gjeneron ujëra të ndotura që përmbajnë grimca të çimentos, agregateve, kimikateve dhe aditivëve të ndryshëm. Ndikimi: Ujërat e ndotura mund të depërtojnë në ujërat nëntokësore ose të shkarkohen në rrjedhat e ujit të sipërfaqshme, duke ndotur burimet e ujit dhe duke ndikuar negativisht në cilësinë e ujit.</p> <p>3. Shkarkimi i Kimikateve dhe Aditivëve Burimet: Aditivët kimikë që përdoren për të modifikuar vetitë e betonit mund të përmbajnë substanca toksike që mund të lirohen në ujë gjatë pastrimit të pajisjeve ose në rast të rrjedhjeve aksidentale. Ndikimi: Kimikatet e dëmshme mund të kontaminojnë ujërat sipërfaqësore dhe nëntokësore, duke shkaktuar dëme për ekosistemet ujore dhe duke rrezikuar shëndetin e njeriut.</p>

		<p>4. Ujërat e Ndotura nga Proceset e Pastrimit</p> <p>Burimet: Proceset e pastrimit të mikserëve të betonit, kamionëve dhe pajisjeve të tjera gjenerojnë ujëra të ndotura me mbetje të betonit dhe kimikateve të tjera.</p> <p>Ndikimi: Nëse këto ujëra të ndotura nuk trajtohen si duhet, ato mund të depërtojnë në tokë dhe ujërat nëntokësore, duke shkaktuar ndotje të mjedisit dhe burimeve të ujit.</p> <p>5. Erozioni dhe Shkarkimet nga Sipërfaqet e Hapura</p> <p>Burimet: Sipërfaqet e hapura të papërfunduara dhe grumbujt e materialeve të papërpunuara mund të shkaktojnë erozion dhe rrjedhje të sedimenteve gjatë reshjeve të shiut.</p> <p>Ndikimi: Shkarkimet e sedimenteve dhe grimcave të tjera mund të ndotin rrjedhat e ujit të sipërfaqshme, duke ndikuar në cilësinë e ujit dhe në habitatet ujore.</p>
5.4.	Emisionet e ujërave të ndotura - treguesi i emisioneve kryesor	Në Bazën e prodhimit të Betonit, nuk gjeneron ndotje serioze të ujërave sipërfaqësore e pastaj edhe të ujërave nëntokësore, pasi që ndërrimin e vajrave nuk e bënë brenda kompleksit por në autoservis andaj edhe nuk ka emisione të ujërave të ndotura.
5.5	Trajtimi i ujërave të ndotura	<p>Në kompaninë K.P.N.P. “Pro-Eng” SH.P.K., Bazë Betoni, nuk gjeneron ndotje serioze të ujërave sipërfaqësore edhe të ujërave nëntokësore, por ndotja ndodhe si që e kemi përshkruar në pasuset e mësipërme në hapësirat punuese të betonierës, prandaj janë të ndërtuar kanalat për grumbullimin për bartjen e ujërave nga të reshurat atmosferike nga tëra sipërfaqet manipuluese. Ujërat e grumbulluar nga sipërfaqet e lart cekura dërgohen për trajtim në sedimentues të pastrimit të ujërave të ndotur me grimca të ngurta, ndërsa vajrat e yndyra të ndryshme nuk kemi, pasi që mirembajtjen e paisjeve dhe ndërrimi i vajrave operatori nuk e bënë brenda në kompleks por jashtë kompleksit. Kanalet duhet rregullisht të pastrohen.</p>  <p>Sedimentuesi për trajtimin e ujërave të ndotura nga pastrimi i sipërfaqeve manipuluese</p>

5.6.	Kontrolli dhe matjet	Nga funksionimi i Kompanisë K.P.N.P. “Pro-Eng” SH.P.K. , Bazë Betoni, nuk gjenerohen ndotje serioze të ujërave sipërfaqësore, e pastaj edhe të ujërave nëntokësore. Riparimin e automjeteve , drrimin e vajit, të (bagerit, lugës ngarkuese, kamionëve dhe automjeteve) bëhet në autoservisin që e ka të kontraktuar kompania. Ndërsa vetëm ndonjë riparim të vogël e bëjnë në vend. Matjet e ujërave të shkarkuara bëhen me analiza dhe raportohen në ARPL/MMPHI.
5.7.	Raportimi	Raportimi i analizave të ujërave të shkarkuara bëhet çdo vit në Autoritetin e Ujërave sipas Lejes Ujore.
5.8.	Leje Ujore për shfrytëzim të ujit	K.P.N.P. “Pro-Eng” SH.P.K. , posedon leje për shfrytëzim të ujit
5.9.	Leje Ujore për shkarkimin e ujërave	K.P.N.P. “Pro-Eng” SH.P.K. , posedon leje për shkarkim të ujit
5.10.	Masat për zvogëlimin e ndotjes së ujërave	<p>Masa të Kontrollit dhe Reduktimit të Ndikimeve në Ujë</p> <p>Për të minimizuar ndikimet negative në ujë, bazat e prodhimit të betonit mund të zbatojnë masa të ndryshme menaxhimi dhe kontrolli:</p> <ol style="list-style-type: none"> 1. Sistemet e Trajtimit të Ujërave të Ndotura <ul style="list-style-type: none"> • Përdorimi i Sistemeve të Filtrimit dhe Sedimentimit: Instalimi i impianteve për trajtimin e ujërave të ndotura për të larguar grimcat e ngurta dhe substancat kimike. • Riciklimi i Ujit: Implementimi i sistemeve për riciklimin e ujit të përdorur për të reduktuar konsumin e ujit të freskët dhe shkarkimet e ujërave të ndotura. 2. Kontrolli i Shkarkimeve dhe Menaxhimi i Kimikateve <ul style="list-style-type: none"> • Ruajtja dhe Menaxhimi i Kimikateve në Përputhje me Standardet: Përdorimi i enëve të sigurta për ruajtjen e kimikateve dhe aditivëve për të parandaluar rrjedhjet dhe kontaminimin e ujit. • Traktimi i Mbetjeve të Betonit: Riciklimi dhe trajtimi i mbetjeve të betonit dhe ujërave të ndotura që gjenerohen nga pastrimi i pajisjeve. 3. Monitorimi i Cilësisë së Ujit <ul style="list-style-type: none"> • Monitorimi i Rregullt i Ujërave të Ndotura: Kryerja e analizave periodike të ujërave të ndotura për të siguruar përputhshmëri me standardet mjedisore dhe për të identifikuar zonat që kërkojnë përmirësime. <p>Implementimi i këtyre masave ndihmon në reduktimin e ndikimeve negative në cilësinë e ujit dhe në ruajtjen e burimeve ujore për komunitetet dhe ekosistemet lokale.</p>

6. ZHURMA

6.1.	Burimet	<p>Në domenin e mbrojtjes së mjedisit zhurma paraqet një faktor me rëndësi hapësinore e cila ka ndikim të madh në dëmtimin e të dëgjuarit, në sistemin e nervor, në hipertension, në koncentrimin e njeriut në punë etj.</p> <p>Lokacioni ku është vendosur K.P.N.P. “Pro-Eng” SH.P.K., Bazë e prodhimit të Betonit është i ekspozuar zhurmës së krijuar nga faktoret e ndryshëm si:</p> <p>Automjeteve transportuese, gjeneratori, makinat punuese, makina Levizëse në magjistralen afer kompanise etj.</p> <p>Si pasojë e lëvizjes së automjeteve, autocisterneve mundë të vie deri te ngritja e zhurmës.</p>
6.2.	Kontrolli dhe matjet	<p>Matjet janë bërë disa here në përputhje me ligjet dhe rregullat mbi mbrojtjen nga zhurma.</p> <p>Matjet duhet bërë në afërsi të objekteve të banimit. Për vlerësimin e rezultateve të fituara nga matjet duhet të krahasojmë me vlerat e lejuara me standarde për vendet ku jetojnë dhe punojnë njerëzit.</p>
6.3.	Raportimet	<p>Raportimi i zhurmës do të bëhet sipas kushteve që do të dalin nga leja mjedisore, do të bëhet matja dhe do të raportohet në MMPHI.</p>

7. TOKA

7.1.	Ndikimet në tokë	<p>Gjatë fazes së prodhimit të betonit, kompania K.P.N.P. “Pro-Eng” SH.P.K., ndikim negativ në tokë paraqitet në aspektin e degradimit të sipërfaqes së tokës vetëm gjatë ndërtimit të bazës së betonit, ndikim negativ në tokë paraqitet nga mbeturinat e ngurta, prishja e pejsazhit, ndotja e dheut është si pasojë e sedimentimit të ndotjeve që sjellen përmes ujërave sipërfaqësore që vijnë nga sipërfaqet e kompleksit të kompanisë, K.P.N.P. “Pro-Eng” SH.P.K., Bazë e prodhimit të Betonit dhe nga fundrrimet e komponenteve ndotëse nga ajri</p>
7.2.	Masat për zvogëlimin e ndikimeve në tokë	<p>Për të parandaluar e zvogëluar sasinë e ndikimeve negative në tokë Kompania ka marrë këto masa mbrojtëse:</p> <p>Të gjitha mbeturinat e ngurta që nuk trajtohen më tutje si dhe mbeturinat e ngurta komunale grumbullohen dhe vendosen në kontejner të posaçëm të pajisur me kapak për mbulim, me transport vetanë apo nëpërmjet ndërmarrjeve për menaxhimin e mbeturinave, këto mbeturina të dërgohen në deponitë regjionale.</p> <p>Vaji, derivatet dhe fluidet tjera që i posedojnë automjetet (bagerat, kamionat etj)</p>

7.3.	Përshkrimi i rehabilitimit të zonës pas përfundimit të aktivitetit	<p>Marrja e Masave Rehabilituese pas Përfundimit të Aktiviteteve të kompanisë K.P.N.P. “Pro-Eng” SH.P.K., Bazë e prodhimit të Betonit</p> <p>Objektivat e rikultivimit</p> <p>Trajtimi i rikultivimit në përputhje me kërkesat bashkohore të mbrojtjes dhe regjenerimit të mjedisit, duhet parë si një prioritet të rëndësishëm edhe në këtë regjion ku zhvillohet veprimtari minerare.</p> <p>Rikultivimi i këtyre sipërfaqeve të dëmtuara përfshin rivitalizimin në tërësi të hapësirave të shfrytëzuara dhe dëmtuara nga punimet minerare.</p> <p>Zgjedhja e modelit të rikultivimit varet nga: Qëllimi i rikultivimit i cili nënkupton që pas përfundimit të punimeve minerale, sipërfaqeve të degraduara, prapë tu kthehet funksioni i saj primar (prodhimi i biomasës), dhe kështu zvogëlohet ndikimi negativ i këtij projekti në ekosistem.</p> <p>Planifikimi i shfrytëzimit të tokës– planifikohet që toka në lokalitet të ndertimit të bazes së betonit të rikultivohet duke iu përshtatur gjendjes së përafërt me atë të rrethit. Të gjitha aktivitetet e lartshënuara synojnë objektivat e rikultivimit që kanë këto qëllime:</p> <ul style="list-style-type: none"> • Pyllëzimi i sipërfaqeve të ç’veshura si pasojë e punimeve minerare. • Krijimin e një peizazhi të bukur, të përafërt me atë të natyrës për rreth. • Rehabilitimin e peizazhit dhe kthimin e pamjes vizuale në harmoni me formën rellefore të terrenit. • Zgjerimi i kapacitetit filtrues natyror të ajrit.
------	--	--

8. MENAXHIMI I MBETURINAVE

8.1.	Përshkrimi i llojit të mbeturinave dhe klasifikimi sipas katalogut shtetëror të mbeturinave	<p>Llojet e Mbeturinave janë:</p> <p>Mbeturina të ngurta komunale grumbullohen, klasifikohen dhe të vendosen në kontejnerë të posaçëm të pajisur me kapak për mbulim me qëllim të mbrojtjes së tokës dhe ujërave nëntokësor.</p> <p>Menaxhimin me vajrat mbeturinë duhet të grumbullohen dhe të vendosen në fuqi të mbyllura dhe të siguruar mirë. Kompania K.P.N.P. “Pro-Eng” SH.P.K., Bazë e prodhimit të Betonit Klasifikimin dhe mënyrën e magazinimit të përkohshëm të mbeturinave e bene ne bazë te rregullave dhe kushteve të përcaktuara me Ligj të mbeturinave, Nr.04/L-060.</p> <p>Sipas katalogut shtetëror kemi te bëjmë me mbeturina komunale siç janë:</p> <p>Këto mbeturina vijnë nga blerja e ushqimeve dhe blerja e pajisjeve te reja te cilat janë te paketuara me qese të ashtuquajtura mbeturina komunale deponohen në kontejner dhe pastaj bartën me kamionë nga kompanitë e licencuar, të cilat i dërgojnë në deponit regjionale për trajtim të mbeturinave. Vajrat motorike dhe ato të mirëmbajtjes të paimëve të kompanisë deponohen në fuqi dhe ato dorëzohen tek ndëmmarrjet e licencuara për grumbullimin e vajrave të përdorura.</p>
8.2.	Përshkrimi i Magazinimit apo deponimit të mbeturinave	Gjatë aktivitetit të Kompanisë K.P.N.P. “Pro-Eng” SH.P.K. , Bazë e prodhimit të Betonit - nuk bën magazinimin e përkohshëm të mbeturinave por mbeturinat e ngurta komunale grumbullohen, klasifikohen dhe vendosen në kontejnerë të posaçëm të pajisur me kapak për mbulim.
8.3.	Përshkrimi për trajtim, përpunim dhe riciklimi të mbeturinave	Gjatë aktivitetit të Kompanisë K.P.N.P. “Pro-Eng” SH.P.K. , nuk bëhet përpunim dhe riciklim i mbeturinave.
8.4.	Dërgimi për trajtim dhe riciklim të operatori tjetër – kontrate me kompaninë me leje përkatëse	Nuk dërgohen për trajtim dhe riciklim tek operatori tjetër
8.5.	Plani për menaxhimin e mbeturinave	Kompania K.P.N.P. “Pro-Eng” SH.P.K. , nuk ka hartuar Planin për menaxhimin me mbeturina, sepse nuk ka mbeturina të medha.
8.6.	Raportimi	

9. RREZIKU NGA AKSIDENTET

9.1.	Plani për pengimin e aksidenteve ne rast të rrezikut/ plani i intervenimit të brendshëm dhe të jashtëm	Kompania K.P.N.P. “Pro-Eng” SH.P.K. , Bazë e prodhimit të Betonit - nuk përdor substanca të rrezikshme kështu që nuk e ka të hartuar Planin për pengimin e aksidenteve në rast të rrezikut/ plani i intervenimit të brendshëm dhe të jashtëm. Aksidentet mund të vijnë nga energjia elektrike dhe nga prishja e makinerive të cilat mund të kontrollohen shpejte.
9.2.	Përdorimi i substancave të rrezikshme kimike dhe preparateve, planifikimi i masave për zëvendësimin e tyre	Kompania K.P.N.P. “Pro-Eng” SH.P.K. , Bazë e prodhimit të Betonit, nuk përdorë substanca të rrezikshme kimike dhe preparate.
9.3.	Masat për parandalimin e aksidenteve dhe zvogëlimi i pasojave	Për parandalimin e aksidenteve dhe zvogëlimi i pasojave Kompania ka marrë keto masa. Bëhet përdorim i drejt, mbikëqyrja e rregullt dhe mirë mbajtje e pajisjeve. Kompania ka siguruar aparatet kundër zjarrit me mjete kimike si dhe enët me rërë. E tërë sipërfaqja e kompleksit është e rrethuar. Në mënyrë permamanente të mirëmbahet ambienti në kompleksin e kompanisë
9.4.	Raporti mbi gjendjen e sigurisë	Kompania K.P.N.P. “Pro-Eng” SH.P.K. , Bazë e prodhimit të Betonit – nuk posedon rezervuar për deponim të lëndëve djegëse dhe nuk e ka hartuar Raportin mbi gjendjen e sigurisë.
9.5.	Plani për mbrojtjen nga zjarri	Kompania K.P.N.P. “Pro-Eng” SH.P.K. , Bazë e prodhimit të Betonit nuk ka hartuar ndonje plan për mbrojtjen nga zjarri. Kompania ka siguruar aparatet kundër zjarrit me mjete kimike si dhe enët me rërë. Ku edhe shoferet në kamion janë të pajisur me aparate kundër zjarrit.

10. MASAT NË RASTET E PUNES JO STABILE TË IMPIANTIT

10.1.	Ndërprerja momentale e punës së impiantit	Nuk ka ndërprerja momentale të punës së impiantit.
10.2.	Ndërprerja e punës	Ndërprerja e punës bëhet gjat sezonës së dimrit

11. NDIKIMI I MUNDSHËM I NDOTJES NË SHËNDETIN E NJERIUT

Ndikimi i mundshëm i ndotjes në shëndetin e njeriut

Me implementimin e sakte dhe te drejte te te gjitha masave te pershkruara me siper jane reduktuar ndikimet negative ne shendetin se pari te punonjësve edhe pastaj te komunitetit perreth, duke siguruar nje mjedis pune dhe jetese me te sigurt dhe me te shendetshum.

Kompania “K.P.N.P. “Pro-Eng” SH.P.K., ka mbi 30 vite qe operon ne ate lokacion dhe as edhe njeher nuk ka ndikuar negativisht ne mjedisin jetesor dhe popullate, vetem se ka ndikuar pozitivisht duke punesuar nje numer te madh te punetoreve dhe duke furnizuar qytetaret me klasa betoni shume te mira dhe duke qene gjithmon afer qytetareve.

Kompania nuk ka bere ndonje ndryshim ne teknologji apo ne rritje kapaciteti, eshte ne gjendje te njejte siq ka qene para 5 viteve.

Personi përgjegjës për mjedis

Emri mbiemri

Genc Kadriu

Nënshkrimi

Personi përgjegjës i kompanisë

Emri mbiemri

Eron Kadriu

Nënshkrimi
