

Shtojca 2

Aplikacion për dhënie e lejes mjedisore

APLIKACION PËR DHËNIEN E LEJËS MJEDISORE		
1. TE DHËNAT E PËRGJITHSHME		
1.1. Të dhënat për operatorin		
1.1.1.	Emri i subjektit	“Vëllezërit e Bashkuar” SH.P.K
	Vendi	Zk. Zhur komuna e Prizrenit
	Adresa	Fshati Zhur pn. komuna e Prizrenit
	Nr. i tel./fax	+383 49 789 444
	E-mail	info@vbashkuar.net
1.1.2.	Numri i regjistrimit të biznesit, data e regjistrimit	Nr. 810611683; dt. 01/06/2004
1.1.3.	Personi përgjegjës i kompanisë	Sefer Susuri, Drejtor
	Nr. i tel./fax	+383 49 789 444
	E-mail	info@vbashkuar.net artan.susuri@vbashkuar.net
1.1.4.	Personi kontaktues përgjegjës për mjedis	Dr.sc. Edona Kabashi Kastrati
	Nr. i tel./fax	+383 49 655 661
	E-mail	edonak88@gmail.com
1.2. Të dhënat për impiantin		
1.2.1.	Emri i impiantit	“Vëllezërit e Bashkuar” Sh.p.k. Eksplotim i Gurit Gëlqeror
1.2.2.	Adresa e lokacionit të impiantit	Zona kadastrale Zhur komuna e Prizrenit

2. TË DHËNAT PËR LOKACIONIN E IMPIANTIT

2.1.	Të dhënat për lokacionin ku zhvillohet veprimtaria sipas hartës së bashkangjitur	<p>Lokacioni i kompanisë “Vëllezërit e Bashkaur” sh.p.k. ndodhet në zonën kadastrale Zhur, në Komunën e Prizrenit. Aktiviteti kryesor i kësaj kompanie është eksploatim i gurit gëlqeror. Zona ku zhvillohet veprimtaria karakterizohet nga terren kryesisht kodrinor-malor.</p> <p>Parcela në të cilën operon kompania ka qasje të drejtpërdrejtë në rrugën kryesore, përkatësisht në rrugën që lidh fshatin Zhur me vendbanimet e tjera përreth. Lokacioni i minierës ndodhet rreth 600 metra larg nga shtëpitë më të afërta të banimit, ndërsa nga qyteti i Prizrenit ka një distancë mbi 4 kilometra.</p> <p>Pozita gjeografike e zonës është kryesisht kodrinore, ndërsa vetë lokacioni i kompanisë paraqet një terren të pjerrët. Megjithatë, investitori ka realizuar rrafshimin e sipërfaqes në përputhje me nevojat e eksploatimit të gurit gëlqeror, duke e shndërruar atë në një sipërfaqe funksionale dhe të rrafshhtë për operim.</p> <p>Zona ku zhvillohet aktiviteti i eksploatimit të gurit gëlqeror ndodhet në një lartësi mbidetare prej rreth 600–900 m, në afërsi të fshatit Shkozë, ndërsa nga fshati Zhur ka një distancë mbi 1000 metra, në drejtim jugperëndimor. Në pjesën perëndimore të këtij lokacioni kalon Autostrada “Ibrahim Rugova”, në një distancë prej rreth 300 metrash.</p> <p>Lokacioni i minierës për eksploatimin e gurit gëlqeror është miratuar me vendim nga organet përkatëse të Komunës së Prizrenit. Gjithashtu, kompania është e pajisur me Pëlqim Mjedisor, Leje Mjedisore nga Ministria e Mjedisit dhe Planifikimit Hapësinor (MMPH) dhe Licence nga KPMM. Aktualisht, kompania është në proces të aplikimit për vazhdimin e lejes mjedisore.</p> <p>Bazuar në rezervat ekzistuese të gurit gëlqeror dhe në pozitën gjeografike të lokacionit, vlerësohet se ky territor ofron kushte të favorshme për zhvillimin e aktivitetit të eksploatimit.</p>
------	--	--

Në vijim paraqitet pamja satelitore e lokacionit të kompanisë “Vëllezërit e Bashkaur” sh.p.k., në Zhur, Komuna e Prizrenit, ku zhvillohet aktiviteti i eksploatimit të gurit gëlqeror.

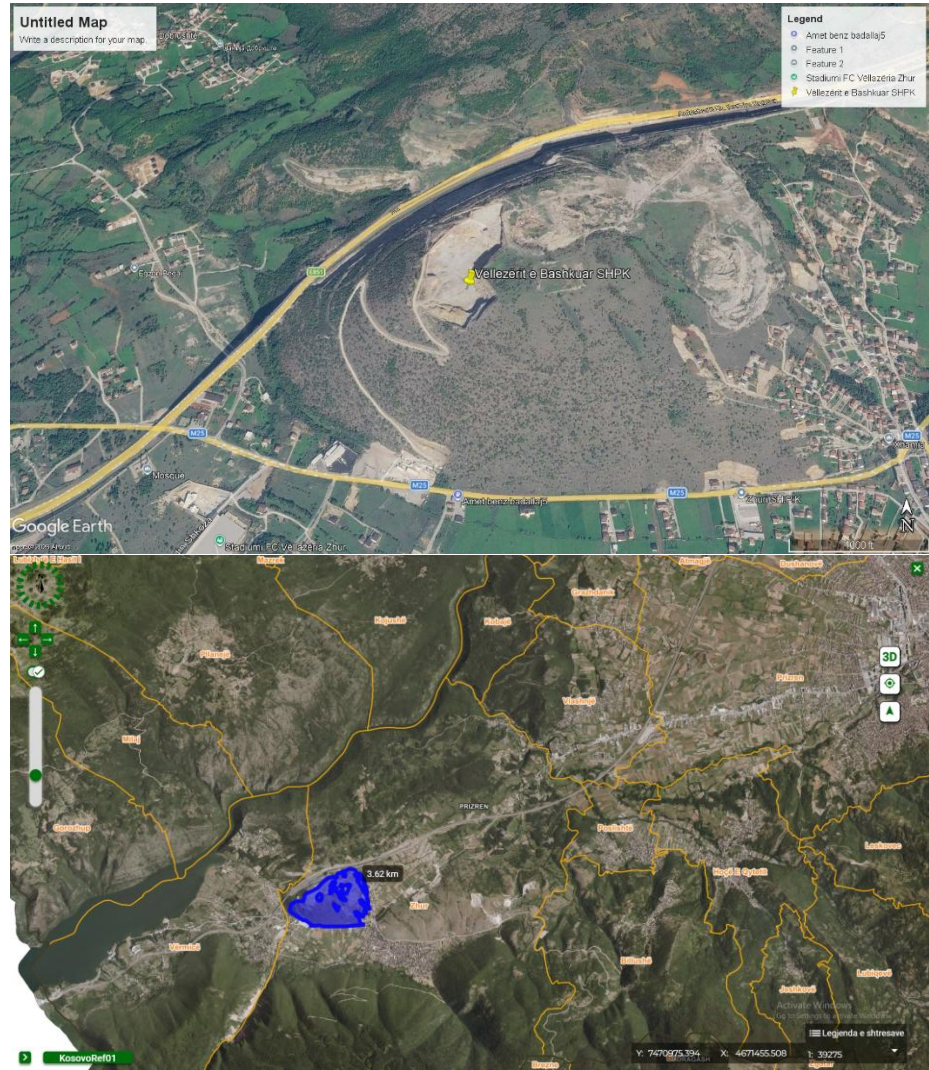
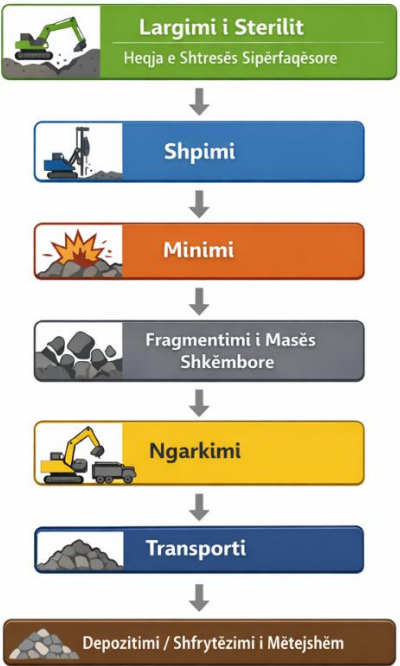


Fig. 1. Pamja satelitore e lokacionit të eksploatimit të gurit gëlqeror

2.2.	Numri kadastral i parcelës	Lokacioni i eksploatimit të gurit gëlqeror ndodhet në parcelën kadastrale nr. P-71813026-02179-1, në zonën kadastrale Zhur, Komuna e Prizrenit.
2.3.	Përshkrimi i lokacionit të gjitha objektet dhe aktivitetet e tyre në atë zonë	Në afërsi të drejtpërdrejtë të minierës për eksploatimin e gurit gëlqeror nuk ndodhen objekte banimi. Objektet më të afërta të banimit gjenden në një distancë mbi 600 metra nga lokacioni i aktivitetit. Po ashtu, në afërsi nuk ka objekte të tjera afariste apo industriale.

		<p>Në një distancë prej rreth 500 metrash nga lokacioni ndodhet impianti për thërrmimin dhe separimin e gurit gëlqeror, i cili është në pronësi të së njëjtës kompani. Gjithashtu, në këtë zonë operon edhe një fabrikë për prodhimin e materialeve ndërtimore, përfshirë llaqe, fasada dhe asfalt.</p> <p>Në një distancë prej rreth 850 metrash ndodhet një tjetër subjekt që ushtron aktivitet të ngjashëm për thërrmimin dhe separimin e gurit gëlqeror.</p> <p>Pranë lokacionit kalon rruga që lidh qytetin e Prizrenit me fshatrat Zhur, Shkozë dhe Vërmic, si dhe më tej me Republikën e Shqipërisë. Në pjesën perëndimore të parcelës, në një distancë prej rreth 300 metrash, kalon Autostrada “Ibrahim Rugova”.</p> <p>Në distanca më të mëdha nga lokacioni, në drejtim të fshatit Zhur, ndodhen edhe fshatrat Shkozë dhe Vërmic. Në këtë zonë gjenden gjithashtu objekte të ndryshme shoqëruese dhe afariste, përfshirë stadium futbollit, restorante, hotele, markete dhe autoservise, si dhe subjekte të tjera me veprimtari të ngjashme (gurëthyes).</p> <p>Bazuar në distancën dhe shpërndarjen hapësinore të këtyre objekteve, vlerësohet se ato nuk ndikohen në mënyrë të drejtpërdrejtë nga aktiviteti i eksploatimit të gurit gëlqeror.</p>
2.4.	Të dhëna lidhur me florën dhe fauna në atë lokacion	<p>Bimësia dhe vegjetacioni – Flora</p> <p>Bazuar në vëzhgimet vizuale të realizuara në zonën ku zhvillohet aktiviteti i eksploatimit të gurit gëlqeror, rezulton se vegjetacioni karakterizohet kryesisht nga bimësi e ulët barishtore, shkurre dhe manaferra. Në hapësirat më të gjera përreth ngastrës hasen edhe lloje drunore si shkozë, qarri, bungu, etj.</p> <p>Gjithashtu, në këtë zonë janë evidentuar edhe specie bimore të përshtatura për kushte të terreneve shkëmbore gëlqerore, të cilat karakterizohen nga rezistencë e lartë ndaj kushteve të thata dhe tokave të varfra.</p> <p>Ngastrat përreth nuk janë të kultivuara me kultura bujqësore sezonale, por janë të mbuluara kryesisht me kullota natyrore, barishte, shkurre dhe</p>

		<p>manaferra të ndryshme. Ndërsa në pjesën e ngastrës ku është vendosur infrastruktura dhe makineria për shfrytëzimin e gurit gëlqeror, sipërfaqja është modifikuar nga investitori përmes gërmimit dhe krijimit të kaskadave (shkallëve), duke mundësuar sipërfaqe të rrafshta funksionale për vendosjen e pajisjeve dhe depozitimin e materialit.</p> <p>Bota shtazore – Fauna</p> <p>Bazuar në karakteristikat e florës, kushtet klimatike të zonës dhe informacionet e siguruara nga banorët lokalë, fauna në këtë territor përfshin një larmi specimesh të zakonshme për këtë tip habitati.</p> <p>Në këtë zonë hasen gjitarë të egër si lepuri i egër, derri i egër, dhelpra, ujku dhe iriqi. Nga grupi i brejtësve janë të pranishëm minjtë, ndërsa nga zvarranikët evidentohen gjarpërinjtë, breshka e tokës dhe zhapini i gjelbër.</p> <p>Fauna e insekteve përfaqësohet nga specie të ndryshme si mizat, mushkonjat dhe insekte të tjera tipike për këtë zonë. Ndërsa nga shpezët, më të zakonshme janë bilbilat, fëllëzat e fushës, lejleku dhe shqiponja.</p>
2.5.	Të dhënat mbi zonat e veçanta të mbrojtjes	<p>Në bazë të dhënave zyrtare të Institutit për mbrojtjen e Natyrës, nuk ekzistojnë të dhëna se në këtë terren të afërt me lokacionin e eksploatimit të gurit gëlqeror kemi të bëjmë me ndonjë hapësirë të mbrojtur me ligj, në drejtim të biodiversitetit dhe natyrës në përgjithësi, por as që është ndonjë zonë/territor që është potencial të futet nën mbrojtje. Ndërsa në distancë më të largët ose nese flasim për komunën e Prizrenit si zona të veçanta të mbrojtura kemi: Malet e Sharrit, Kalaja e Prizrenit, Ura e Gurit dhe objekte tjera të kultit religjioz.</p>

3. PËRMBLEDHJE E TË DHËNAVE MBI VEPRIMTARINË		
3.1. Përshkrim i aktivitetit për të cilën kërkohet leja mjedisore		
3.1.1.	Skema e procesit teknologjik	 <pre> graph TD A[Largimi i Sterilit Heqja e Shtresës Sipërfaqësore] --> B[Shpimi] B --> C[Minimi] C --> D[Fragmentimi i Masës Shkëmbore] D --> E[Ngarkimi] E --> F[Transporti] F --> G[Depozitimi / Shfrytëzimi i Mëtejshëm] </pre>
3.1.2.	Përshkrim i pajisjeve dhe fazat e procesit teknologjik	<p>Procesi teknologjik i eksplotimit të gurit gëlqeror në vendburimin përkatës realizohet përmes një serie operacionesh të ndërlidhura, të cilat sigurojnë nxjerrjen, përpunimin dhe transportin e materialit në mënyrë të kontrolluar dhe të sigurt.</p> <p>1. Përgatitja e terrenit dhe largimi i shtresës sipërfaqësore (sterili)</p> <p>Procesi fillon me largimin e shtresës së dheut (sterilit) dhe materialit humusor nga sipërfaqja e vendburimit. Ky material depozitohet në depon e dedikuar dhe më pas përdoret për rikultivimin dhe rehabilitimin e sipërfaqeve të shfrytëzuara.</p> <p>2. Shpimi</p> <p>Pas përgatitjes së terrenit, realizohet procesi i shpimit të vrimave në masivin shkëmbor sipas projektit të minimi. Shpimi kryhet me pajisje të specializuara (garnitura për shpim), duke respektuar parametrat teknikë të përcaktuar (diametri, thellësia dhe rrjeti i vrimave).</p>

		<p>3. Minimi</p> <p>Minimi realizohet me përdorimin e eksplozivëve të kontrolluar, zakonisht të tipit Amonal i përforcuar. Ky proces kryhet në përputhje me standardet e sigurisë dhe projektin e minimi, duke siguruar fragmentimin e masës shkëmbore në madhësi të përshtatshme për përpunim të mëtejshëm.</p> <p>Gjatë minimi respektohen të gjitha masat e sigurisë, përfshirë përcaktimin e zonës së rrezikut dhe njoftimin e personelit dhe rrethinës për aktivitetin e minimi.</p> <p>4. Ngarkimi</p> <p>Pas minimi, materiali i shkëputur (guri gëlqeror) ngarkohet me mjete të rënda mekanike, si ekskavatorë dhe ngarkues (loader). Ky proces kryhet në mënyrë që të optimizohet efikasiteti dhe të minimizohet dëmtimi i materialit.</p> <p>5. Transporti</p> <p>Materiali i ngarkuar transportohet me kamionë të specializuar deri në impiantin e thërrmimit dhe separimit. Transporti realizohet në rrugë të brendshme të projektuara për këtë qëllim, duke siguruar stabilitet dhe minimizim të ndikimeve në mjedis.</p> <p>6. Deponimi dhe menaxhimi i materialeve</p> <p>Materiali i përpunuar depozitohet në zona të dedikuara, sipas fraksioneve përkatëse, ndërsa materialet e papërdorshme menaxhohen në përputhje me standardet mjedisore. Sterili i larguar përdoret për rikultivimin e sipërfaqeve të degraduara.</p> <p>7. Parametrat kryesorë tekniko-teknologjikë</p> <p>Procesi i eksplotimit realizohet në bazë të parametrave të përcaktuar në projektin e xehetarisë, duke përfshirë:</p> <ul style="list-style-type: none"> • Lartësia e shkallëve (etazheve): rreth 10 m • Gjerësia e sheshit të shkallës: 10–15 m • Pjerrtësia e punës: rreth 70° • Numri i etazheve të eksplotimit: 3
--	--	--

- Drejtimi i zhvillimit të punimeve: veri-lindje
- Lartësia mbidetare e punimeve: rreth 670 – 790 m
- Disniveli i përgjithshëm: rreth 120 m

8. Kushtet hidrogjeologjike dhe mjedisore

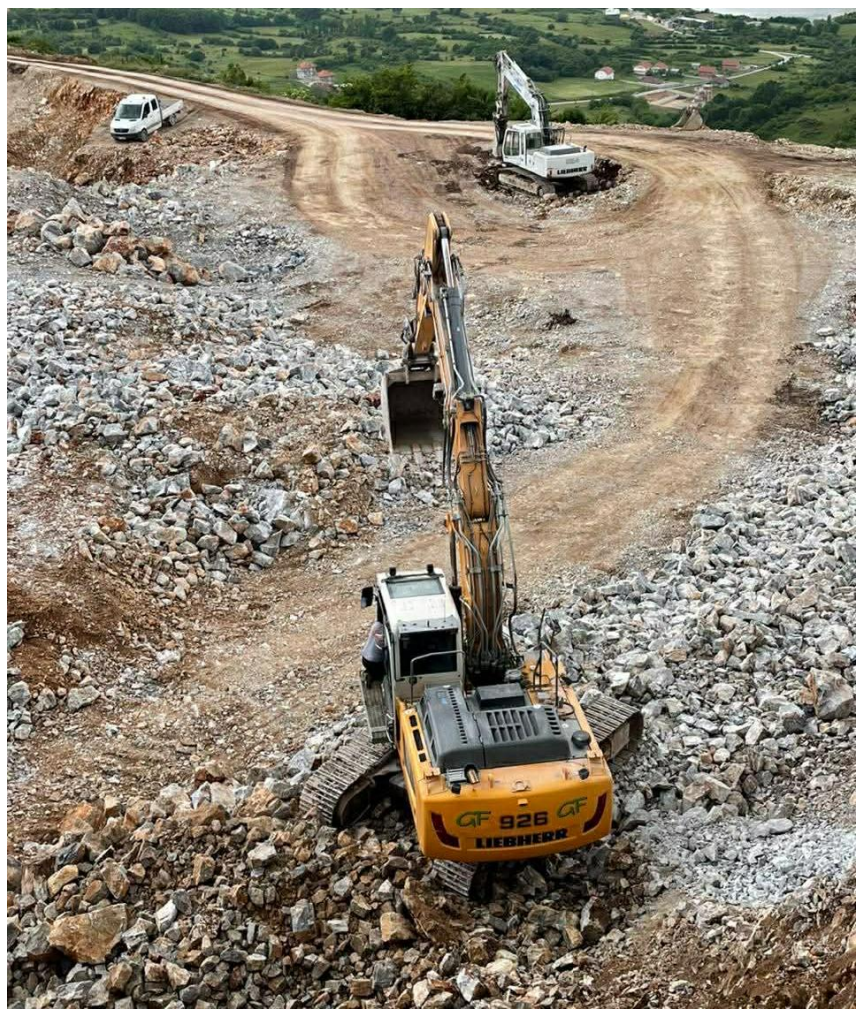
Kushtet hidrogjeologjike të zonës janë të favorshme për eksploatim, pasi ujërat atmosferikë largohen lehtë nga karriera. Aktiviteti zhvillohet duke respektuar distancat e sigurta nga objektet e banimit dhe duke zbatuar masa për minimizimin e ndikimeve mjedisore.

9. Masat e sigurisë

Gjatë gjithë procesit teknologjik zbatohen masa të rrepta të sigurisë, përfshirë:

- kontrollin e zonës së minimit
- përdorimin e pajisjeve mbrojtëse personale
- monitorimin e vibracioneve dhe ndikimeve
- respektimin e distancave të sigurisë
- menaxhimin e rrezikut nga shpërthimet





3.1.3.	Numri i orëve të punës dhe ditëve të punës gjatë javës për kryerjen e aktiviteteve	Hënë - Premte Orari i punës 08:00 – 17:00 E shtunë Orari i punës 08:00 - 14:00
3.1.4.	Kapaciteti i projektuar dhe kapaciteti i realizuar, ditor, mujor, vjetor	Kapaciteti i planifikuar prodhues i masave të minuara është $Q = 60.000 \text{ m}^3/\text{vit}$, Kapaciteti i projektuar/realizuar ditor $Q = 31 \text{ m}^3 / \text{h} \times 8 \text{ h} = 250 \text{ m}^3$ Kapaciteti i projektuar/realizuar mujor $Q = 250 \text{ m}^3 / \text{dit} \times 25 = 6000 \text{ m}^3$ Kapaciteti i projektuar/realizuar vjetor $Q = \text{m}^3 / \text{muaj} \times 10 = 60.000 \text{ m}^3$.
3.1.5.	Të dhënat për eksploatimin e lëndës së parë dhe lëndëve ndihmëse.	Komponentët hyrëse në Kompaninë “Vëllezërit e Bashkuar” Sh.p.k. për eksploatim të gurit gëlqeror janë: <ul style="list-style-type: none"> • Guri gëlqeror • Lënga plasëse • Energjia elektrike furnizohet me anë të trafos personale nga rrjeti elektrik i KEDS dhe e-Kes-Co. • Uji - kompania ka hapur një pus për furnizim me ujë • Nafta Karburantet si lëndë djegëse nafta shërbenë për furnizimin e automjeteve transportuese dhe ngarkuese. Energjia elektrike shërben për ndriçim dhe funksionim të pajisjeve si dhe për nxehje. Furnizimi me energji elektrike bëhet nga rrjeti shpërndarës i energjisë elektrike, nëpër mes trafostacionit që është pronë e kompanisë. Uji shfrytëzohet për qëllime sanitare, për sperkatjen e sipërfaqes operacionale, ujitjen e sipërfaqeve të gjelbruara. Nevojat e ujit për sanitari varet nga numri i punëtorëve p.sh për një punëtor nevojiten 25 lit. ujë/ditë. Furnizimi me ujë bëhet nga pusi i cili është nxjerr me shpim të thellë nga pronari i Kompanisë.

		<p>Komponentët dalëse në procesin e eksploatimit të gurit gëlqeror janë:</p> <ul style="list-style-type: none"> • Avujt i hidrokarbureve dhe gazrat shkarkuese nga makinat transportuese. • Karburantet djegëse të lëngëta nafta • Ujërat e ndotura. • Zhurma. • Mbeturinat e ngurta.
3.1.6.	Lista e rezervuarëve dhe kapaciteti i tyre	<p>Kompania “Vëllezërit e Bashkuar” Sh.p.k. në Zhur komuna e Prizrenit, e cila si aktivitet ka eksploatimin e gurit gëlqeror nuk ka rezervuar për deponimin e naftës, ndërsa e posedon një kamion me cisternë 3000 litra për spërkatjen e sipërfaqeve manipuluese, për evitimin e pluhurit.</p>
3.1.7.	Lista e legjislacionit në fuqi	<p>Lista e Ligjeve dhe Udhëzimeve Administrative për kompletimin e kërkesës për pajisje me Leje Mjedisore;</p> <p>Ligjet:</p> <ol style="list-style-type: none"> 1. Ligji Nr. 03/L-025 për Mbrojtjen e Mjedisit 2. Ligji Nr. 08/L-181 për Vlerësimin e Ndikimit në Mjedis (VNM) 3. Ligji Nr. 04/L-174 për Planifikimin Hapësinor 4. Ligji Nr. 03/L-163 për Minierat dhe Mineralet 5. Ligji Nr. 04/L-158 për ndryshimin dhe plotësimin e Ligjit Nr. 03/L-163 për Minierat dhe Mineralet 6. Ligji Nr. 03/L-153 për ndryshimin dhe plotësimin e Ligjit Nr. 2003/3 për Pyjet e Kosovës 7. Ligji Nr. 04/L-110 për Ndërtim 8. Ligji Nr. 02/L-26 për Tokën Bujqësore 9. Ligji Nr. 03/L-233 për Mbrojtjen e Natyrës 10. Ligji Nr. 04/L-147 për Ujërat e Kosovës

		<p>11. Ligji Nr. 03/L-120 për ndryshimin dhe plotësimin e Ligjit për Rrugë Nr. 2003/11</p> <p>12. Ligji Nr. 08/L-116 për ndryshimin dhe plotësimin e Ligjit Nr. 04/L-197 për Kimikatet</p> <p>13. Ligji Nr. 08/L-025 për Mbrojtjen e Ajrit nga Ndotja</p> <p>14. Ligji Nr. 08/L-071 për ndryshimin dhe plotësimin e Ligjit Nr. 04/L-060 për Mbeturina</p> <p>15. Ligji Nr. 02/L-102 për Mbrojtjen nga Zhurma</p> <p>16. Ligji Nr. 04/L-012 për Mbrojtjen nga Zjarri</p> <p>Udhëzimet Administrative;</p> <p>1. Udhëzimi Administrativ (MMPHI) Nr. 01/2025 për ndryshimin dhe plotësimin e Udhëzimit Administrativ (MMPHI) Nr. 04/2022 për Leje Mjedisore</p> <p>2. Udhëzimi Administrativ (MMPHI) Nr. 04/2022 për Leje Mjedisore</p> <p>3. Udhëzimi Administrativ Nr. 07/2017 për Leje Mjedisore</p> <p>4. Udhëzimi Administrativ (MMPH) Nr. 04/2018 për Pengimin e Aksidenteve të Mëdha ku përfshihen Substancat e Rrezikshme</p> <p>5. Udhëzimi Administrativ (MMPHI) Nr. 02/2022 për kushtet, mënyrat, parametrat dhe vlerat kufizuese të shkarkimit të ujërave të ndotura në rrjetin e kanalizimit publik dhe në trupin ujqor</p> <p>6. Udhëzimi Administrativ (QRK) Nr. 07/2021 për rregullat dhe normat e shkarkimeve në ajër nga burimet e palëvizshme të ndotjes</p> <p>7. Udhëzimi Administrativ Nr. 13/2013 për Katalogun Shtetëror të Mbeturinave</p>
--	--	---

3.2. Menaxhimi i Mbrojtjes së Mjedisit		
3.2.1.	Sistemi menaxhues i mbrojtjes së Mjedisit	<p>Kompania “Vëllezërit e Bashkuar” SH.P.K e cila si aktivitet ka eksploatimin e gurit gëlqeror, është e përkushtuar më të gjitha funksionet e saj organizative në përmirësimet e vazhdueshme që të përmbushë të gjitha detyrimet ligjore për të pasur një mjedis të pastër dhe të qëndrueshëm.</p> <p>Sistemet e Menaxhimit Mjedisor bazuar në ISO 14001 japin mundësinë e identifikimit, vlerësimit dhe menaxhimit të aspekteve mjedisore të një organizate me synim:</p> <ul style="list-style-type: none"> - Përmirësimin e vazhdueshëm i Mjedisit - Parandalimin e dëmtimit të Mjedisit - Respektimin e legjislacionit vendor në fuqi - Përmirësimin e komunikimit me autoritetet
3.2.2.	Raportimi	//

4. AJRI DHE NDRYSHIMET KLIMATIKE		
4.1.	Pikat e burimit të emisioneve e materieve ndotëse	<p>Gjatë funksionimit të vazhdueshëm të kompanisë “Vëllezërit e Bashkuar” sh.p.k., në zonën kadastrale Zhur, Komuna e Prizrenit, ku zhvillohet aktiviteti i eksploatimit të gurit gëlqeror, ndotja e ajrit gjenerohet kryesisht nga proceset e minimit dhe nga qarkullimi i automjeteve transportuese të materialit.</p> <p>Gazrat që emetohen nga djegia e karburanteve në motorët e automjeteve përmbajnë një sërë komponentësh ndotës me përqendrim të ndryshme, ndër të cilët më të rëndësishmit janë: CO (monoksidi i karbonit), NOx (oksidet e azotit), HxCy (hidrokarburet), SO₂ (dioksidi i squfurit) dhe Pb (plumbi).</p>

		<p>Shkalla e ndikimit të këtyre ndotësve në cilësinë e ajrit varet nga kushtet klimatike dhe meteorologjike, si dhe nga intensiteti i qarkullimit të automjeteve në zonën e kompleksit.</p> <p>Burimet kryesore të emisioneve të pluhurit dhe ndotësve në këtë aktivitet janë:</p> <ul style="list-style-type: none"> • Pluhuri i gjeneruar gjatë largimit të shtresës së sterilizimit (dheu humusor) • Pluhuri i gjeneruar gjatë shpimit dhe përgatitjes për minimin • Pluhuri dhe grimcat e liruar gjatë procesit të minimit dhe fragmentimit të shkëmbit • Pluhuri i emetuar nga rrugët e paasfaltuara dhe sipërfaqet operationale në afërsi të gurthyesit • Pluhuri i gjeneruar gjatë proceseve të ngarkimit, shkarkimit dhe transportit të gurit gëlqeror <p>Duke marrë parasysh përqendrimet e ndotësve të emetuar në këtë lokacion, vlerësohet se ndotja e ajrit është në nivele relativisht të ulëta dhe përgjithësisht nën kufijtë e lejuar të përcaktuar me standardet përkatëse. Për më tepër, këto emisione janë të menaxhueshme dhe mund të kontrollohen përmes masave adekuate teknike dhe operative.</p>
4.2	Ndikimi i materieve ndotëse në cilësinë e ajrit	<p>Ndikimet e materieve ndotëse në cilësinë e ajrit janë të shumta dhe varen nga lloji i ndotësit, përqendrimi, si dhe kushtet meteorologjike. Në aktivitetin e eksploatimit të gurit gëlqeror, ndikimet kryesore janë:</p> <p>1. Ndikimet në shëndetin e njeriut</p> <ul style="list-style-type: none"> • Pluhurat (PM10, PM2.5) mund të depërtojnë në sistemin respirator dhe të shkaktojnë sëmundje të mushkërive, bronkit kronik dhe përkeqësim të astmës. • CO (monoksidi i karbonit) zvogëlon aftësinë e gjakut për të transportuar oksigjen, duke shkaktuar lodhje,

		<p>marramendje dhe në përqendrimet të larta mund të jetë fatal.</p> <ul style="list-style-type: none"> • NO_x dhe SO₂ irritojnë rrugët e frymëmarrjes dhe mund të shkaktojnë sëmundje respiratore dhe kardiovaskulare. • Pb (plumbi) është toksik dhe mund të ndikojë në sistemin nervor, veçanërisht te fëmijët. <p>2. Ndikimet në mjedis dhe vegjetacion</p> <ul style="list-style-type: none"> • Depozitimi i pluhurit mbi gjethet e bimëve redukton procesin e fotosintezës. • Gazrat acidike (SO₂ dhe NO_x) mund të shkaktojnë dëmtime në bimësi dhe acidifikim të tokës dhe ujërave. • Ndryshimi i përbërjes së ajrit mund të ndikojë në biodiversitetin dhe në zhvillimin e ekosistemit lokal. <p>3. Ndikimet në dukshmëri dhe estetikë</p> <ul style="list-style-type: none"> • Përqendrimet e larta të pluhurit dhe grimcave në ajër reduktojnë dukshmërinë (smog), duke ndikuar në sigurinë rrugore dhe cilësinë vizuale të mjedisit. <p>4. Ndikimet klimatike dhe atmosferike</p> <ul style="list-style-type: none"> • Disa gazra ndotës kontribuojnë në efektin serra dhe ndryshimet klimatike. • Grimcat në ajër ndikojnë në formimin e reave dhe në ndryshimin e bilancit të rrezatimit diellor. <p>5. Ndikimet në objektet dhe infrastrukturën</p> <ul style="list-style-type: none"> • Depozitimi i grimcave në sipërfaqe mund të rrisë nevojën për mirëmbajtje dhe pastrim. <p>Në përgjithësi, ndikimet e materieve ndotëse në cilësinë e ajrit janë të lidhura me përkeqësimin e shëndetit të njeriut, degradimin e mjedisit dhe reduktimin e cilësisë së jetës. Megjithatë, me masat e adekuata teknike dhe menaxhuese (si ujtitja e rrugëve, filtrimi i ajrit, mirëmbajtja e mjeteve dhe kontrolli i pluhurit), këto ndikime mund të reduktohen në nivele të pranueshme.</p>
--	--	---

4.3.	Burimet difuzive të emisioneve të materieve ndotëse	<p>Burimet kryesore difuzive nga aktiviteti i eksploatimit të gurit gëlqeror janë:</p> <ul style="list-style-type: none"> • Sipërfaqet e ekspozuara të karrierës Zonat e hapura dhe të pambuluara të tokës dhe shkëmbit janë burim i vazhdueshëm i pluhurit për shkak të erës dhe veprimeve mekanike. • Rrugët e paasfaltuara të transportit Qarkullimi i automjeteve në rrugë të pashtuara gjeneron pluhur përmes ngritjes së grimcave nga sipërfaqja (resuspension). • Sipërfaqet operationale dhe depozitat Depozitat e materialit të minuar dhe të përpunuar mund të jenë burim i shpërndarjes së pluhurit nga era. • Proceset e ngarkimit dhe shkarkimit Gjatë manipulimit të materialit (ngarkim/shkarkim) krijohen emisione të shpërndara të pluhurit. • Punimet minerare (shpimi dhe minimi) Edhe pse minimi mund të jetë një burim më i përqendruar në momentin e shpërthimit, pasojat e tij (pluhuri i ngritur dhe i shpërndarë) konsiderohen burim difuziv. • Erozioni nga era Era kontribuon në ngritjen dhe shpërndarjen e grimcave të imta nga sipërfaqet e ekspozuara.
4.4.	Pajisjet për trajtimin e gazrave shkarkuese	<p>Aktiviteti i kompanisë nuk përfshin pajisje specifike për trajtimin e gazrave shkarkuese në kuptimin industrial (si filtrat ose sistemet e dedikuara për trajtimin e gazrave). Megjithatë, përmes masave operative dhe mirëmbajtjes së pajisjeve, synohet minimizimi i emisioneve në ajër.</p> <p>Masat e ndërmarra për mbrojtjen e ajrit:</p>

		<ul style="list-style-type: none"> • Me qëllim të zvogëlimit të ndotjes së ajrit që shkaktohet nga djegia e lëndëve djegëse, sigurohet përdorimi i karburanteve cilësore për gjeneratorët dhe mjetet e transportit, duke reduktuar kështu emisionet e gazrave ndotës. • Për të parandaluar dhe reduktuar ndikimet negative në cilësinë e ajrit gjatë fazave të zhvillimit të aktiviteteve të mihjes dhe eksploatimit të gurit gëlqeror, kryhet kontroll i rregullt teknik i makinerive ngarkuese dhe transportuese (ekskavatorë, ngarkues dhe kamionë), të cilat përdorin lëndë djegëse të lëngëta. • Mirëmbajtja e rregullt e pajisjeve dhe automjeteve siguron djegie më efikase të karburantit dhe reduktim të emisioneve të gazrave të dëmshëm në atmosferë. • Kufizimi i kohës së punës së pajisjeve dhe shmangia e funksionimit të panevojshëm të motorëve (idling) kontribuon në uljen e emisioneve. • Organizimi i qarkullimit të mjeteve dhe mirëmbajtja e rrugëve të brendshme ndihmon në reduktimin e ngritjes së pluhurit dhe emisioneve dytësore në ajër.
4.5.	Pajisjet për depluhurin	<p>Për të parandaluar e zvogëluar sasinë e ndikimeve negative në ajër, gjatë funksionimit të aktivitetit të eksploatimit të gurit gëlqeror janë marrë këto masa:</p> <p>Për të parandaluar dhe zvogëluar ndikimet negative në cilësinë e ajrit gjatë zhvillimit të aktivitetit të eksploatimit të gurit gëlqeror, janë ndërmarrë këto masa:</p> <ul style="list-style-type: none"> • Sigurohet mirëmbajtje dhe kontroll teknik i rregullt i makinerive dhe pajisjeve që përdorin lëndë djegëse, për të garantuar djegie sa më efikase dhe për të reduktuar emisionet e gazrave në atmosferë.

		<ul style="list-style-type: none"> • Sipërfaqet operative dhe rrugët e brendshme spërkatën rregullisht me ujë, veçanërisht gjatë periudhave me temperatura të larta dhe erëra të forta, për të parandaluar ngritjen dhe përhapjen e pluhurit. • Kryhet mirëmbajtje e vazhdueshme e pajisjeve të përdorura gjatë procesit të eksploatimit dhe ngarkimit, për të minimizuar emisionet e pluhurit. • Kufizohet shpejtësia e lëvizjes së automjeteve brenda zonës operative, për të reduktuar ngritjen e pluhurit nga sipërfaqet e paasfaltuara. • Sigurohet mbulimi i materialit gjatë transportit, për të parandaluar shpërndarjen e pluhurit në mjedis. • Organizohen dhe menaxhohen në mënyrë të rregullt sipërfaqet e punës dhe rrugët e brendshme, për të minimizuar ndikimet nga pluhuri dhe për të përmirësuar kushtet operative.
4.6.	Monitorimi i emisioneve	Kompania “Vëllezërit e Bashkuar”sh.p.k në zk. Zhur komuna e Prizrenit, e cila si aktivitet ka eksploatimin e gurit gëlqeror, bën monitorimi i emisioneve.
4.7.	Monitorimi i emisioneve/ cilësisë ë ajrit	Kompania “Vëllezërit e Bashkuar”sh.p.k në zk. Zhur komuna e Prizrenit, e cila si aktivitet ka eksploatimin e gurit gëlqeror, bën monitorimi i emisioneve.
4.8.	Raportimet	//
4.9.	Masat për zvogëlimin e ndotjes së ajrit	<p>Për ta parandaluar e zvogëluar sasine e ndikimeve negative në ajër janë ndërmarrë këto masa:</p> <ul style="list-style-type: none"> • Përdorimi i lëndëve djegëse cilësore për makineritë dhe automjetet e punës, me qëllim reduktimin e emisioneve të gazrave ndotës. • Mirëmbajtja dhe kontrolli i rregullt teknik i të gjitha pajisjeve dhe automjeteve, për të siguruar djegie efikase dhe emisione minimale.

		<ul style="list-style-type: none"> • Kufizimi i funksionimit të panevojshëm të motorëve (reduktimi i punës në boshe), për të ulur emisionet e gazrave në atmosferë. • Spërkatja e rregullt e rrugëve dhe sipërfaqeve operative me ujë, veçanërisht gjatë periudhave të thata dhe me erë për të parandaluar ngritjen dhe përhapjen e pluhurit. • Kufizimi i shpejtësisë së lëvizjes së automjeteve brenda zonës operative, për të reduktuar emetimin e pluhurit nga rrugët e paasfaltuara. • Mbulimi i materialit gjatë transportit me kamionë, për të parandaluar shpërndarjen e pluhurit në mjedis. • Organizimi dhe mirëmbajtja e rregullt e rrugëve të brendshme dhe zonave të punës, për të minimizuar akumulimin dhe shpërndarjen e pluhurit. • Monitorimi i vazhdueshëm i kushteve meteorologjike dhe përshtatja e aktiviteteve operative për të minimizuar ndikimet në cilësinë e ajrit.
4.10.	Masat për zvogëlimin e ndikimeve në ndryshimet klimatike	<p>Kompania “Vëllezërit e Bashkuar” sh.p.k në zk. Zhur komuna e Prizrenit, e cila si aktivitet ka eksploatimin e gurit gëlqeror ka marrë masat për:</p> <ul style="list-style-type: none"> • Përdorimin e makinerive dhe pajisjeve me teknologji të reja dhe konsum të ulët karburanti. • Bëhet mirëmbajtja periodike e makinerive për të siguruar djegie efikase të karburantit dhe ulje të emetimeve. • Përdorimin e ndriçimit me LED në zonat e shërbimit. <p>Reduktimi i Pluhurit dhe Gazrave</p> <ul style="list-style-type: none"> • Posedon sisteme spërkatjeje me ujë dhe filtra për uljen e emetimeve në ajër. • Rrugë të shtruara ose të mbuluara me inerte për të reduktuar pluhurin nga qarkullimi i mjeteve.

		<ul style="list-style-type: none"> • Transporti i materialit të imët me mbulesa për të shmangur shpërndarjen e pluhurit. <p>Optimizimi i Transportit</p> <ul style="list-style-type: none"> • Organizim i rrugëve të brendshme të qarkullimit për të ulur konsumin e karburantit. • Përdorimi i mjeteve të pajisura me motorë më të rinj (Euro 5/6). • Planifikim i ngarkesave për të zvogëluar numrin e udhëtimeve. <p>Përdorimi i Energjive të Rinovueshme</p> <ul style="list-style-type: none"> • Instalimi i paneleve diellore fotovoltaike për ndriçim ose për furnizim të pjesshëm të makinerive ndihmëse. • Përdorimi i burimeve alternative të energjisë për pajisje ndihmëse. <p>Rikultivimi dhe Gjelbërimi</p> <ul style="list-style-type: none"> • Mbjellja e pemëve dhe gjelbërimit përreth zonës së impiantit, duke ndihmuar në absorbimin e CO₂. • Përdorimi i zonave të rikultivuara si buffer natyror për zbutjen e ndikimit vizual dhe thithjen e ndotësve. <p>Menaxhimi i Mbetjeve</p> <ul style="list-style-type: none"> • Riciklimi i materialit të imët dhe përdorimi i mbetjeve inerte për rikultivim. • Ndërprerja e djegies së mbetjeve në ambient të hapur (praktikë e ndaluar).
--	--	---

5. UJI		
5.1.	Të dhënat për eksploatimin e ujit	Kompania “Vëllezërit e Bashkuar” sh.p.k në zk. Zhur komuna e Prizrenit, e cila si aktivitet ka eksploatimin e gurit gëlqeror, ujin për eksploatim e merr nga ujërat nëntokësor-pusi privat që gjendet në parcelën e kompanisë, i cili uji me pompa nxjerret nga pusi dhe shfrytëzohet për nevojat e këtij aktiviteti; kryesisht

		për depluhim dhe sperkatje, gjithashtu edhe për nevoja higjenike.
5.2.	Të dhënat për shkarkimin e ujërave, shkarkimet në ujërat sipërfaqësore apo në rrjetin e kanalizimit	<p>Meqënëse, uji nuk përdoret si lëndë e parë në proces teknologjik, por kryesisht shfrytëzohet për sperkatje dhe për qëllime sanitare. Pra, sperkatje te rrugëve transportuese, për sperkatje/depluhim në thermojsë dhe shirita transportues, pastaj për furnizim të pajisjeve kundër zjarrit, kështu që mundësia që ujërat e përdorura të shkarkohen në trupin e ujërave nëntokësore është i vogël.</p> <p>Ujërat të cilet përdoren për qëllime sanitare, shkarkohen drejtperdrejt në recipient dhe me këtë minimizohet mundësia e depertimit të tyre në ujërat nëntokësore.</p>
5.3.	Ndikimet në ujë	<p>Në kushte normale nga aktiviteti i eksploatimi të gurit gëlqeror, nuk pritet të ketë ndikime në ujëra sipërfaqësore apo nëntokësore.</p> <p>Ndërsa disa ndikime negative në ujë shkaktohen nga:</p> <ul style="list-style-type: none"> • Derdhja eventuale e derivateve si nafta, vajrat e ndryshme do të ndikojnë në ujrat sipërfaqësore dhe nëntokësore. Por pasi që ndrrimin e vajrave të makinerisë, kompania nuk e bënë në ambiente të hapura por vetëm në autoservis të cilin e ka të ndërtuar, andaj edhe nuk ka ndotje të ujërave nga këto vajëra. • Nga larja e automjeteve transportuese, ujërta e larjës së pllatos, etj.
5.4.	Emisionet e ujërave të ndotura - treguesi i emisioneve kryesor	<p>Derdhja eventuale e derivateve si nafta, vajrat e ndryshme do të ndikojnë në ujrat sipërfaqësore dhe nëntokësore. Por pasi që ndrrimin e vajrave të makinerisë, kompania nuk e bënë në ambiente të hapura por vetëm në autoservis të cilin e ka të ndërtuar, andaj edhe nuk ka ndotje të ujërave nga këto vajëra.</p>
5.5.	Trajtimi i ujërave të ndotura	<p>Kompania “Vëllezërit e Bashkuar” sh.p.k në zk. Zhur komuna e Prizrenit, e cila si aktivitet ka eksploatimin e gurit gëlqeror,</p>

		nuk bënë trajtim të ujërave të ndotura, sepse ashtu siç e potencuam edhe me lartë nga ky aktivitet nuk lirohet uji industrial i cili paraqet nevojën për trajtim.
5.6.	Kontrolli dhe matjet	Kompania “Vëllezërit e Bashkuar” sh.p.k në zk. Zhur komuna e Prizrenit, e cila si aktivitet ka eksploatimin e gurit gëlqeror, nuk bënë kontroll dhe matje të ujit të ndotur.
5.7.	Raportimi	Kompania “Vëllezërit e Bashkuar” sh.p.k në zk. Zhur komuna e Prizrenit, e cila si aktivitet ka eksploatimin e gurit gëlqeror, nuk bënë raportime në aspektin e ujërave të shakrkuara.
5.8.	Leje ujqorë për eksploatim të ujit	Kompania “Vëllezërit e Bashkuar” sh.p.k në zk. Zhur komuna e Prizrenit, e cila si aktivitet ka eksploatimin e gurit gëlqeror, nuk posedon leje për eksploatim të ujit.
5.9.	Leje ujqorë shkarkimin e ujërave	Kompania “Vëllezërit e Bashkuar” sh.p.k në zk. Zhur komuna e Prizrenit, e cila si aktivitet ka eksploatimin e gurit gëlqeror, nuk posedon leje ujqore për shkarkim të ujit.
5.10.	Masat për zvogëlimin e ndotjes së ujërave	Janë marrë të gjitha masat që miërmbajtja e makinerive punuëse dhe transportuese të kryen brenda servisit të kompanisë. Ujqërat e sanitarisë dhe ato higjenik shkarkohen në rrejtin e kanalizimit. Ujqërat të cilat përdoren për spërkatje dhe depluhurim, absorbohen nga pluhuri dhe guri gëlqeror dhe nuk lirohet si ujë i lirë, por i lidhur me materialin e thërmuar. Ujqërat atmosferike grumbullohen përmes kanalave drenazhuese dhe shakrkohen në rrejtin për grumbullim të ujit amosferik.

6. ZHURMA		
6.1.	Burimet	<p>Zhurma gjenerohet kryesisht nga makineritë gjatë procesit të largimit të sterilit, shpimit dhe minimit të gurit gëlqeror, si dhe gjatë transportit dhe ngarkimit të materialit. Gjithashtu, burim i zhurmës janë edhe gjeneratorët dhe pajisjet e tjera të përdorura në aktivitetin e eksplotimit.</p> <p>Me marrjen e masave mbrojtëse, si:</p> <ul style="list-style-type: none"> • mirëmbajtja e rregullt teknike e makinerive dhe pajisjeve, për të siguruar funksionim optimal dhe reduktim të zhurmës; • përdorimi i pajisjeve dhe makinerive me nivele të ulëta të zhurmës (teknologji moderne); • kufizimi i funksionimit të pajisjeve gjatë orëve të qeta, kur është e mundur; • organizimi i punimeve në mënyrë që të minimizohet ekspozimi i njëkohshëm ndaj burimeve të zhurmës; • vendosja dhe mirëmbajtja e amortizuesve të zhurmës në pajisjet përkatëse (kur është e aplikueshme); • respektimi i distancave të sigurta nga objektet e banimit; • kufizimi i shpejtësisë së lëvizjes së automjeteve brenda zonës operative; <p>ndikimi i zhurmës në mjedis dhe në zonat përreth reduktohet në nivele të pranueshme dhe në përputhje me standardet përkatëse mjedisore.</p>
6.2.	Kontrolli dhe matjet	<p>Kompania “Vëllezërit e Bashkuar” sh.p.k në zk. Zhur komuna e Prizrenit, e cila si aktivitet ka eksplotimin e gurit gëlqeror, nuk ka bërë matjen e nivelit të zhurmës në vitin e fundit.</p>
6.3.	Raportimet	//

7. TOKA		
7.1.	Ndikimet në tokë	<p>Zhvillimi i aktivitetit të eksploatimit të gurit gëlqeror mund të shkaktojë disa ndikime në tokë, të cilat lidhen kryesisht me ndërhyrjet fizike dhe ndryshimet në strukturën natyrore të terrenit:</p> <p><i>Ndryshimi i strukturës dhe relievit të tokës</i></p> <p>Gjatë hapjes së karrierës dhe krijimit të shkallëve (etazheve), ndryshohet forma natyrore e terrenit, duke shkaktuar degradim të sipërfaqes dhe fragmentim të saj.</p> <p><i>Heqja e shtresës së sipërme të tokës (sterilit dhe humusit)</i></p> <p>Largimi i shtresës së tokës pjellore ndikon në humbjen e vetive natyrore të tokës dhe uljen e potencialit të saj për rigjenerim dhe përdorim bujqësor.</p> <p><i>Erozioni i tokës</i></p> <p>Sipërfaqet e ekspozuara dhe të pambuluara janë të ndjeshme ndaj erozionit nga uji dhe era, duke shkaktuar humbje të mëtejshme të materialit tokësor.</p> <p><i>Ngjeshja e tokës (kompaktimi)</i></p> <p>Qarkullimi i makinerive të rënda dhe automjeteve shkakton ngjeshje të tokës, duke reduktuar përshkueshmërinë e saj për ujë dhe ajër.</p> <p><i>Ndryshimi i përbërjes fiziko-kimike të tokës</i></p> <p>Aktivitetet minerare ndikojnë në ndryshimin e strukturës, pH-së dhe përmbajtjes së lëndëve organike në tokë.</p> <p><i>Ndotja e tokës</i></p> <p>Mund të ndodhë ndotje e lokalizuar nga derdhjet e mundshme të karburanteve, vajrave lubrifikues dhe substancave të tjera nga makineritë dhe pajisjet e punës.</p> <p><i>Ndikimi në përdorimin e tokës</i></p>

		Zona e eksploatimit mund të humbasë përkohësisht ose përhershëm funksionin e saj natyror ose bujqësor gjatë periudhës së eksploatimit.
7.2.	Masat për zvogëlimin e ndikimeve në tokë	<p>Për të minimizuar ndikimet negative në tokë gjatë zhvillimit të aktivitetit të eksploatimit të gurit gëlqeror, zbatohen këto masa:</p> <ul style="list-style-type: none"> • Largimi dhe ruajtja e shtresës së sipërme të tokës (humusit) në mënyrë të kontrolluar, për përdorim të mëvonshëm në rikultivim dhe rehabilitim të terrenit. • Depozitimi i sterilitetit dhe materialit humusor në zona të përcaktuara dhe të sigurta, për të shmangur erozionin dhe degradimin e mëtejshëm. • Kufizimi i sipërfaqeve të ekspozuara dhe minimizimi i hapësirës së punës, për të reduktuar ndikimin në tokën përreth. • Parandalimi i erozionit përmes aplikimit të masave mbrojtëse, si stabilizimi i shpateve, krijimi i kaskadave dhe përdorimi i vegjetacionit mbrojtës pas përfundimit të eksploatimit. • Menaxhimi i rregullt i ujërave sipërfaqësore, duke siguruar drenazh të kontrolluar për të shmangur gërryerjen dhe dëmtimin e tokës. • Mirëmbajtja e makinerive dhe automjeteve për të parandaluar rrjedhjet e vajrave, karburanteve dhe substancave të tjera ndotëse në tokë. • Kufizimi i lëvizjes së mjeteve në rrugë të përcaktuara dhe të organizuara, për të reduktuar ngjeshjen e panevojshme të tokës. • Zbatimi i masave të rikultivimit dhe rehabilitimit të sipërfaqeve të shfrytëzuara, përmes rimbjelljes dhe rikthimit të strukturës natyrore të tokës.

		<ul style="list-style-type: none"> • Mbeturinat e ngurta komunale grumbullohen dhe vendosen në kontejner të posaçëm të pajisur me kapak për mbulim, me transport vetanak apo nëpërmjet ndërmarrjeve për menaxhimin e mbeturinave, këto mbeturina të dërgohen në deponin regjionale.
7.3.	Përshkrimi i rehabilitimit të zonës pas përfundimit të aktivitetit	<p>Masat rehabilituese pas përfundimit të aktivitetit do të jenë:</p> <p>Objektivat e rikultivimit</p> <p>Pas përfundimit të aktivitetit, të gjitha makineritë, pajisjet dhe materialet e mbetura do të largohen nga zona e aktivitetit, duke eliminuar çdo burim të mundshëm ndotjeje. Objektet, bazamentet si dhe platot nga betoni do të shkatërrohen, imtësohen dhe të dërgohen në deponi të qytetit.</p> <p>Nga proceset teknologjike të eksploatimit të gurit gëlqeror do të krijohen substrate që i takojnë kategorisë së tokave të dëmtuara d.m.th. substrate të pa përshtatshme (sterile) për rikultivim. Substrate me përbërës të gurit gëlqeror, rërës, zhavorri, etj. që pa tjetër duhet të largohen dhe bëhet zëvendësimi, me një shtresë të humusit prej 0,5m trashësi të analizuar nga aspekti agrokimik, pastaj duhet të bëhet ngjeshja e kësaj shtrese të humusit (dheut) me qëllim që të jetë shtresa ma kompakte, ashtu që të krijohet një substrat produktiv i përshtatshëm për rikultivim.</p> <p>Rikultivimi i këtyre sipërfaqeve të dëmtuara përfshin rivitalizimin në tërësi të hapësirave të dëmtuara nga realizimi i projektit. Zgjedhja e modelit të rikultivimit varet nga:</p> <p>Qëllimi i rikultivimit i cili nënkupton që pas përfundimit të punëve në procesin teknologjik, sipërfaqeve të degraduara, prapë tu kthehet funksioni i saj primar (prodhimi i biomasës), dhe kështu zvogëlohet ndikimi negativ i këtij projekti në ekosistem.</p>

	<p>Planifikimi i eksploatimit të tokës, është që toka në lokacionin e gurëthyesit të kthehet në gjendje të përafërt me ambientin rrethues, dhe të mbjellën të lashtat periodike të cilat kultivohen ne rrethin të lokalitetit.</p> <p><i>Struktura përfundimtare e sipërfaqeve</i></p> <p>Pas përfundimit të punimeve, me rikultivimin teknik do të krijohet një profil i ri i tokës, e cila mund të përdoret edhe për nevoja tjera. Propozohet që rikultivimi në ngastrat ku është shfrytëzuar guri gëlqeror, pos të lashtave bujqësore periodike të bahet me mbjelljen e fidaneve të ndryshme (pemëve) frytë dhënëse, pasi që sipërfaqja është e rrethuar me toka punuese mund të bëhet rekultivimi me mbjelljen e kulturave bujqësore periodike.</p> <p><i>Rikultivimi teknik</i></p> <p>Në bazë të ligjeve të mjedisit çdo tokë e dëmtuar si shkas i aktiviteteve prodhuese, pas përfundimit të afatit të eksploatimit ekonomik të projektit, investitori është i obliguar që tokës ti kthej pamjen e mëparshme. Në bazë të punimeve të kryera hartografike- pedologjike në sipërfaqet e degraduara, duhet studiuar llojet e dëmtimeve si dhe intensitetin dhe ndikimin e tyre në botën bimore e pastaj të shqyrtohen mundësit e sanimit të efekteve të pavolitshme si dhe rikultivimi i kësaj pjese. Gjatë rikultivimit teknik duhet të përvetësohet teknologjia e tillë që rikultivimi të kryhet.</p> <p>Me krijimin e sipërfaqes së lirë nga largimi i pajimeve dhe bazamenteve të betonit duhet të fillohet me dizajnimin teknik të hapësirës së lirë duke bërë përgatitjen e terrenit për rikultivim teknik të sipërfaqes tokësore të degraduar. Degradimi i tokës gjatë realizimit të projektit shkon deri në atë masë sa bëhet zhdukja fizike e profilit pedologjik të tokës, prandaj për këtë fazë të rikultivimit propozojmë krijimin e profilit pedologjik të</p>
--	---

tokës në sipërfaqet e dëmtuara. Për formimin e shtresës së sipërme sipërfaqësore produktive të tokës parashihet shtresimi i një shtrese të dheut prej 30cm gjerë në 50cm.

Rikultivimi agroteknik

Pas fazës së rikultivimit teknik fillon faza e rikultivimit agroteknik e cila fazë starton me analizimin e substratit të krijuar, për të përcaktuar vetit agrokimike dhe pedologjike. Në bazë të analizave të propozohen masat meliorative dhe agroteknike që do të aplikohen në këtë tokë të re.

Rikultivimi i këtyre sipërfaqeve të dëmtuara përfshin rivitalizimin në tërësi të hapësirave të dëmtuara nga veprimtaria e procesit teknologjik për prodhimin rërës dhe zhavorit. Për të llogaritur numrin e fidaneve për tërë sipërfaqen që do të rikultivohet, duhet të kalkulohet me distancën në mes rendeve dhe distancën në rend.

$$N_f = S / a \times b$$

S - paraqet sipërfaqen, a – paraqet distancën në mes rendeve b – paraqet distancën në mes fidaneve. Në rastin tonë propozojmë që të dy këto distanca të jenë nga 2m. Në pjesët ku do të behët mbjellja e fidaneve duhet të vendoset një shtresë e humusit prej 0.3- 0.5 m trashësi të analizuar nga aspekti agrokimik, pastaj duhet të bëhet ngjeshja e këtij substrati me qëllim që të jetë shtresa ma kompakte. Pas këtij operacioni duhet të bëhen vrimat në mënyrë të mekanizuar.

Thellësia e gropës duhet të jetë aq sa është i gjatë habitusi qendror i sistemit rrënjor të bimës, ndërsa gjerësia duhet të jetë e atillë që rrënjës t’i siguroj shtrirje sa më të lirë. Nëpër këto gropa duhet të hedhet 150 gr pleh mineral dhe pleh të djegur të shtallës e pastaj rreth bimës hidhet shtresa e dheut e cila duhet të jetë e ngjeshur sa më mirë. Të gjitha këto bimë duhet të kontrollohen me kujdes gjendja shëndetësore e fidaneve.

	<p>Fidanet duhet të shoqërohen me ambullazh përkatëse ne momentin e blerjes. Nga sistemi rrënjor hiqen të gjitha pjesët e dëmtuara. Para se të mbillen fidanet, rrënjët e tyre duhet të zhyten në solucion prej bajage të freskët dhe argjili me qëllim që kjo përzjerje të shërbejë si ushqim fillestar për bimën, si dhe dheu të ngjitet sa më mirë për rrënje. Bima e përgatitur në këtë mënyrë është e gatshme për mbjellje. Koha më e përshtatshme për mbjelljen e kulturave shumëvjeçare është vjeshta. Gjatë dimrit rrënja është aktive si dhe posedon sasitë optimale të lagështisë, kështu ne pranverë bima ka një startim më të suksesshëm. Mirëmbajtjes së plantacionit të krijuar duhet kushtuar kujdes i veçantë sidomos në ujitje, prashitje, krasitje etj. Pas mbjelljes së silvokulturave, investitori më tutje do të kujdeset për zhvillimin e tyre .</p> <p><i>Rikultivimi biologjik</i></p> <p>Qëllimi afatgjatë i rikultivimit biologjik është që të krijojmë ekosistem të ri në hapësirat e dëmtuara në të cilën do të krijohet baraspeshë relative e të gjitha elementeve të ekosistemit siç janë: toka, flora, fauna dhe efekti ekonomik në prodhimtarin bujqësore, blegtorale dhe në silvikulturë.</p> <p>Rikultivimi biologjik është faza përfundimtare me të cilën arrihet edhe qëllimi i rikultivimit. Bimët të cilën e kemi propozuar në këtë projekt në sipërfaqet degraduara nga operimi i gurëthyesit janë mbjellja e fidanëve fryt dhënëse, duke e kombinuar me mbjelljen e kulturave bujqësore periodike.</p>
--	---

8. MENAXHIMI I MBETURINAVE

8.1.	Përshkrimi i llojit të mbeturinave dhe klasifikimi sipas Katalogut Shtetëror të Mbeturinave	<p>Mbeturinat të cilat gjenerohen nga aktiviteti i eksplotimit të</p> <table border="1" data-bbox="618 352 1419 1161"> <thead> <tr> <th data-bbox="618 352 776 506">Mbeturina</th> <th data-bbox="776 352 976 506">Emri i mbeturinës</th> <th data-bbox="976 352 1227 506">Shkalla e rrezikshmërisë</th> <th data-bbox="1227 352 1419 506">Lloji i deponimit</th> </tr> </thead> <tbody> <tr> <td data-bbox="618 506 776 730">01 04 08 01 04 09 01 04 10 01 04 12</td> <td data-bbox="776 506 976 730">Mbeturina që dalin nga përpunimet fiziko kimike të mineraleve jometalike</td> <td data-bbox="976 506 1227 730">Jo të rrezikshme</td> <td data-bbox="1227 506 1419 730">//</td> </tr> <tr> <td data-bbox="618 730 776 919">13 01 11*</td> <td data-bbox="776 730 976 919">Vajra dhe lubrifikante te perdorura</td> <td data-bbox="976 730 1227 919">Të rrezikshme</td> <td data-bbox="1227 730 1419 919">Bure – kompani të licencuara</td> </tr> <tr> <td data-bbox="618 919 776 1161">20 03 01</td> <td data-bbox="776 919 976 1161">Mbeturinat komunale të përziara</td> <td data-bbox="976 919 1227 1161">Jo te rrezikshme</td> <td data-bbox="1227 919 1419 1161">Kontejner për mbeturina/ Deponi e qytetit</td> </tr> </tbody> </table> <p>gurit gëlqeror i kompanisë “Vëllezërit e Bashkuar” sh.p.k në zk. Zhur komuna e Prizrenit, të ashtuquajtura mbeturinat komunale deponohen në kontinjer dhe pastaj barten me kamionë nga kompanitë e licencuar, të cilat i dërgojnë në deponit regjionale. Vajrat motorike dhe ato të mirëmbajtjes të paimeve të kompanisë deponohen në fuqi dhe ato dorezohen tek ndërmarrjet e licencuara për grumbullimin e vajrave të përdorura.</p>	Mbeturina	Emri i mbeturinës	Shkalla e rrezikshmërisë	Lloji i deponimit	01 04 08 01 04 09 01 04 10 01 04 12	Mbeturina që dalin nga përpunimet fiziko kimike të mineraleve jometalike	Jo të rrezikshme	//	13 01 11*	Vajra dhe lubrifikante te perdorura	Të rrezikshme	Bure – kompani të licencuara	20 03 01	Mbeturinat komunale të përziara	Jo te rrezikshme	Kontejner për mbeturina/ Deponi e qytetit
Mbeturina	Emri i mbeturinës	Shkalla e rrezikshmërisë	Lloji i deponimit															
01 04 08 01 04 09 01 04 10 01 04 12	Mbeturina që dalin nga përpunimet fiziko kimike të mineraleve jometalike	Jo të rrezikshme	//															
13 01 11*	Vajra dhe lubrifikante te perdorura	Të rrezikshme	Bure – kompani të licencuara															
20 03 01	Mbeturinat komunale të përziara	Jo te rrezikshme	Kontejner për mbeturina/ Deponi e qytetit															
8.2.	Përshkrimi i magazinimit apo deponimit të mbeturinave	<p>Mbeturinat të cilat gjenerohen nga aktiviteti i kompanisë “Vëllezërit e Bashkuar” sh.p.k në zk. Zhur komuna e Prizrenit, e cila si aktivitet ka eksplotimin e gurit gëlqeror, bën magazinimin e përkohshëm të mbeturinave. Mbeturinat e ngurta komunale, vajra dhe pjesët e vjetra të makinerisë grumbullohen, klasifikohen dhe vendosen në kontejnerë të posaçëm të pajisur</p>																

		me kapak për mbulim edhe pastaj dergohen në deponit regjionale apo në kompanit e licencuar për grumbullimin e tyre.
8.3.	Përshkrimi për trajtim, përpunim dhe riciklimi të mbeturinave	Kompania “Vëllezërit e Bashkuar” sh.p.k në zk. Zhur komuna e Prizrenit, e cila si aktivitet ka eksploatimin e gurit gëlqeror nuk bëhën përpunimin apo riciklimin e mbeturinave.
8.4.	Dërgimi për trajtim dhe riciklim të operatori tjetër-kontratë me kompaninë me leje përkatëse	Kompania “Vëllezërit e Bashkuar” sh.p.k në zk. Zhur komuna e Prizrenit, e cila si aktivitet ka eksploatimin e gurit gëlqeror, mbeturinat si ato të autoservisit i dërgon të kompanit tjera të licencuara për grumbullimin e tyre.
8.5.	Plani për menaxhimin e mbeturinave	<p>Plani i menaxhimit të mbeturinave në kuadër të aktivitetit të Kompanisë “Vëllezërit e Bashkuar” sh.p.k në zonën kadastrale Zhur, komuna e Prizrenit, synon të sigurojë menaxhim të qëndrueshëm dhe në përputhje me Ligjin për Mbeturina Nr. 08/L-071 dhe aktet nënligjore në fuqi.</p> <p>Ky plan mundëson:</p> <ul style="list-style-type: none"> • Reduktimin e prodhimit të mbeturinave përmes optimizimit të proceseve të punës dhe përdorimit efikas të materialeve në aktivitetin e eksploatimit të gurit gëlqeror. • Klasifikimin dhe ndarjen e mbeturinave në burim, duke i ndarë sipas llojit të tyre (mbeturina të ngurta, mbeturina komunale, vajra mbeturinë, etj.), për të lehtësuar trajtimin dhe menaxhimin e tyre. • Magazinimin e përkohshëm të mbeturinave në përputhje me standardet mjedisore, në zona të caktuara dhe të sigurta, duke përdorur kontejnerë të posaçëm me kapak për të parandaluar shpërndarjen dhe ndikimet në tokë dhe ujëra nëntokësore. • Menaxhimin e mbeturinave të ngurta komunale, të cilat grumbullohen, klasifikohen dhe ruhen në kontejnerë të


		<p>dedikuar, duke u transportuar më pas nga kompani të licencuara për trajtim dhe deponim.</p> <ul style="list-style-type: none"> • Menaxhimin e vajrave mbeturinë dhe materialeve të rrezikshme, të cilat grumbullohen në fuçi apo depozita të mbyllura dhe të siguruara, për t'u dorëzuar tek operatorët e licencuar për trajtimin dhe riciklimin e tyre. • Parandalimin e ndotjes së tokës dhe ujërave nëntokësore, përmes ruajtjes së kontrolluar dhe shmangies së rrjedhjeve apo derdhjeve të pakontrolluara. • Zbatimin e masave për mbrojtjen e mjedisit dhe shëndetit të njeriut, duke përfshirë praktika të mira operative dhe ndërgjegjësimin e stafit për menaxhimin korrekt të mbeturinave. • Edukimin dhe trajnimin e punonjësve, për të siguruar zbatimin e duhur të procedurave të menaxhimit të mbeturinave dhe për të minimizuar ndikimet negative.
8.6.	Raportimi	//

9. RREZIKU NGA AKSIDENTET

9.1.	Plani për pengimin e aksidenteve në rast të rrezikut/ plani i intervenimit të brendshëm dhe të jashtëm	<p>Plani i brëndshem do të përmbanë:</p> <p>Objektivat e Planit:</p> <ul style="list-style-type: none"> ➤ Mbrojtja e jetës dhe shëndetit të njerëzve, ➤ Ruajtja dhe mbrojtja e ambientit, ➤ Vlerësimi i rrezikut, parandalimi i zjarreve mbrojtja dhe ruajtja e pasurisë dhe të mirave materiale, <p>Qëllimi i planit:</p> <p>Qëllimi i hartimit të këtij Plani është:</p> <ul style="list-style-type: none"> • Zvogëlimin të rrezikut, • Gatishmëria për të marrë vendime të duhura dhe kordinimi i veprimeve (në raste të zjarreve në përmasa të mëdha),
------	--	--

		<ul style="list-style-type: none"> • Krijimi i prioriteteve për një kordinim sa më efikas në mes të subjekteve të cilat janë përgjegjëse që të veprojnë shpejtë dhe me efikasitet në rastet e fatkeqësive – zjarreve. <p>Plani i jashtëm:</p> <p>Qëllimet kryesore të këtij Plani janë: Tërheqja e vëmendjes së përdoruesve dhe të autoriteteve përkatëse ndaj mundësisë së ndodhjes së një aksidenti dhe zbatimit të masave për shmangien e tij, të shmangë efektet serioze (si p.sh. vdekjet nga aksidentet), të zvogëlojë shfaqjen e efekteve, të zvogëlojë rrezikun e ndodhjes së aksidenteve ose të zbusë pasojat e aksidenteve kur ato ndodhin.</p> <p>Për realizimin e objektivave të mësipërme, ky plan përmban këto qështje kryesore: ekipet e emergjencave dhe përgjegjësit e tyre, trajnimi i punëtorëve, klasifikimi i territorit sipas kategorise së kërcënimit nga aksidentet, përgjegjësitë.</p>
9.2.	Përdorimi i substancave të rrezikshme kimike dhe preparateve, planifikimi i masave për zëvendësimin e tyre	Kompania “Vëllezërit e Bashkuar” sh.p.k në zk. Zhur komuna e Prizrenit, e cila si aktivitet ka eksploatimin e gurit gëlqeror, nuk përdorë substancave të rrezikshme kimike dhe preparate.
9.3.	Masat për parandalimin e aksidenteve dhe zvogëlimi i pasojave	<p>Për të siguruar kushte të sigurta pune gjatë zhvillimit të aktivitetit të eksploatimit të gurit gëlqeror, në përputhje me Ligjin për Miniera dhe Minerale, janë ndërmarrë dhe zbatohen këto masa:</p> <ul style="list-style-type: none"> • Rrethimi i zonës së punës <p>Gurorja dhe zona operative janë të rrethuara me tela rrjetor dhe gjembor, si dhe të pajisura me sinjalistikë paralajmëruese dhe ndriçim fluoreshent për identifikim të rrezikut.</p> <ul style="list-style-type: none"> • Pajisja me dokumentacion të sigurisë <p>Para fillimit të aktivitetit sigurohen:</p> <ul style="list-style-type: none"> ○ kërkesat e teknikës së sigurisë; ○ pajisjet me certifikata (atestime);

		<ul style="list-style-type: none"> ○ plani i mbrojtjes kundër zjarrit; ○ rregullorja për përdorimin e mjeteve mbrojtëse personale; ○ dokumentacioni teknik për përdorimin dhe mirëmbajtjen e pajisjeve. <ul style="list-style-type: none"> • Trajnimi i personelit <p>Të gjithë punonjësit trajnohen për përdorimin e makinerive dhe pajisjeve, si dhe për procedurat e sigurisë në punë.</p> <ul style="list-style-type: none"> • Kontrolli dhe mirëmbajtja e pajisjeve <ul style="list-style-type: none"> ○ pajisjet përdoren vetëm nga personel i trajnuar; ○ çdo pajisje ka libër raportimi për evidentimin e defekteve; ○ mirëmbajtja dhe kontrolli kryhen në kushte të sigurta (pajisjet të ndaluara dhe në terren të rrafshët gjatë servisimit). • Menaxhimi i zonës së punës dhe rrugëve <ul style="list-style-type: none"> ○ rrugët e transportit të dëmtuara ose të rrezikshme mbyllen menjëherë dhe sinjalizohen; ○ vendosen masa mbrojtëse si grumbuj sterili ose tabela paralajmëruese. • Siguria në operim <ul style="list-style-type: none"> ○ ndalohet afrimi i personave të paautorizuar në zonën e punës; ○ respektohen rregullat për përdorimin e makinerive dhe pajisjeve. • Menaxhimi i derdhjeve të rrezikshme <ul style="list-style-type: none"> ○ evidentohen dhe kontrollohen rrjedhjet e derivateve, vajrave dhe lëngjeve të tjera; ○ në rast derdhjeje përdoren absorbues kimikë, materialet e kontaminuara grumbullohen dhe dorëzohen te operatorët e licencuar për trajtim.
--	--	--

		<ul style="list-style-type: none"> • Plan për emergjenca dhe mbrojtje nga zjarri <ul style="list-style-type: none"> ○ është hartuar dhe zbatohet plani i mbrojtjes kundër zjarrit; ○ ndërmerren masa parandaluese dhe pajisje për reagim në raste emergjente. • Ndihma e parë <ul style="list-style-type: none"> ○ janë siguruar mjete dhe kushte për dhënien e ndihmës së parë në vendin e punës. • Mirëmbajtja e përgjithshme e ambientit <ul style="list-style-type: none"> ○ zona mbahet në mënyrë të vazhdueshme e pastër dhe e organizuar për të reduktuar rreziqet operative. • Menaxhimi i mbeturinave dhe evidenca <ul style="list-style-type: none"> ○ mbahen evidenca për mbeturinat e gjeneruara dhe dërgimin e tyre në qendra të licencuara; ○ regjistrimet bëhen në përputhje me legjislacionin në fuqi për mbeturinat. 
9.4.	Raporti mbi gjendjen e sigurisë	<p><i>Raporti i sigurisë përmbanë këto të dhëna dhe informata:</i></p> <p>Shënimet e lokacionit ku gjendet miniera për eksplotimin e gurit gëlqeror, duke përfshirë pozitën gjeografike, kushtet meteorologjike, gjeologjike dhe hidro-grafike, të dhënat mbi terrenin; përcaktimi i</p>

		<p>stabilimenteve dhe aktiviteteve të tjera të cilat mund të paraqesin rrezik nga aksidentet e mëdha; përshkrimi i zonave ku mund të vij deri te efekti domino nga aksidenti i madh, përshkrimi i aktiviteteve kryesore, burimit të rrezikut nga aksidentet e mëdha dhe rrethanave nën të cilat një aksident i tillë mund të ndodhë si dhe përshkrimi i masave preventive të planifikuara; përshkrimi i procedurave, në rend të parë mënyra e punës;</p> <p><i>Përshkrimi i substancave të rrezikshme, i cili përfshin:</i></p> <p>Sasinë më të madhe të substancave të rrezikshme që mund të jenë te pranishme në lokacion; vetitë fizike, kimike dhe toksikologjike të substancave të rrezikshme dhe paralajmërimet e rrezikut për njeriun dhe Mjedisin, vërtetimin e substancave të rrezikshme: emërtimi kimik, numri CAS (Chemical Abstract Simbol), emërtimi sipas nomenklaturës IUPAC.</p> <p>Vërtetimi dhe analiza e rrezikut nga fatkeqësitë dhe mënyra e pengimit.</p> <p>Vlerësimi i pasojave të konstatuara nga aksidenti i madh. Përshkrimi i pajisjeve të shfrytëzuara gjatë sigurimit të stabilimenteve.</p> <p>Përshkrimi detal i rrjedhjes së mundshme të aksidenteve të mëdha dhe mundësisë së ndodhjes së tyre ose kushtet nën të cilat mund të ndodhin, duke përfshirë përshkrimin e situatës që mund të shkaktojnë në njërin nga zhvillimet e cekura të saj, pa marrë parasysh se a janë shkaktarët brenda stabilimentit ose jashtë tij.</p>
9.5.	Plani për mbrojtjen nga zjarri	<p>Në rast të aksidenteve mjedisore-zjarri, mbrojtja planifikohet të bëhet evakuimi i detyrueshëm i personave në rrezik nga ndërtesa ku ka ndodhur zjarri kritike për të siguruar objektivin themelor të mbrojtjes së njerëzve dhe ndërtesës nga zjarri. Ndodhja aksidentale e zjarrit shkakton një situatë mjaft stresuese, dhe reagimi i njerëzve është i paparashikueshëm. Për dallim nga çdo ditë duke e lënë objektin në përdorim normal, evakuim të detyruar në rast një zjarr ndodh</p>

papritur, pa mundësinë e parashikimit të tij. Elementet paniku, i cili është i pranishëm në situata të tilla, vetëm e vështirëson evakuimin.

Procedurat e evakuimit në rast zjarri:

- Të sigurojë evakuimin e sigurt të personave të cenueshëm dhe pajisjeve të vlefshme,
- Shuarja dhe lokalizimi i zjarrit dhe ruajtja e integritetit dhe stabilitetit të ndërtesës.

Parandalimi i zjarrit në gurëthyes zbatohet në mënyrë më efektive nga aplikimi materiale jo të djegshme në elemente strukturorë kudo që të jenë të jetë e mundur. Në këtë drejtim, duhet të bëhet zëvendësimi i materialit që është më lehtë i ndezshëm ose ka një fuqi termike më të lartë, me një material që ka një temperaturë më të ulët ndezja dhe prodhimi më pak i nxehtësisë. Një masë aktive gjithashtu përfshin zvogëlimin sasia e përgjithshme e ngarkesës masive të zjarrit në objekt, duke e zvogëluar atë temperatura e procesit termik, përqendrimi i zjarrit, temperatura e flakës dhe shkëndijat etj dhe duhet pasur kujdes edhe për mbajtjen e burimit të nxehtësisë në afërsi të karburantit të temës. Shuarja e flakës së pilotit (e vogël - fillestare) pas humbjes kontrolli i zjarrit është i mundur me mjete të përshtatshme, ndonjëherë edhe me anë të shuarjes një këpucë e zakonshme pranë zjarrit. Për të kontrolluar zjarrin gjatë fillimit faza dhe likuidimi i saj i hershëm është zgjidhja më e mirë duke përdorur pajisjet mobile kunder zjarrit te cilat mund të përdoret nga të gjithë personat.

Nëse zjarri nuk arriti të shuhet me një pajisje "S" ose "CO₂", në raste te tilla nevojitet me shumë kontroll dhe nevojitet më shumë ndërhyrje - duhet të përfshihen me shume njerez me më shumë pajisje (makineritë fillestare të zjarrit dhe rrjeti i brendshëm hidrant). Pas kësaj mund të fillojë me evakuimi, duke pasur parasysh që një numër personash nuk janë kompetent për ekspertin ndërhyrja, dhe në shumë raste ato pengohen nga paniku i tyre ndërhyrje. Për të siguruar

		<p>evakuimin efikas është i nevojshëm të sigurojë integritetin e strukturës në komunikimet rrugore dhe ambientin karakteristikat nën faktorin e rrezikut në kohën e evakuimit.</p> <p>Një zjarr duhet të japë mundësinë e suksesit edhe kur pika qendrore është e madhe dhe disa dhjetëra m². Në këtë fazë, instalimet e shuarjes së qëndrueshme përdoren me pjesëmarrjen e anëtarëve të një brigade profesionale zjarri.</p> <p>Procedura e shuarjes kryhet në fazat vijuese:</p> <p>Faza e Parë I - Zjarri përfshin fikjen e energjisë elektrike dhe hyrjen e zjarrfikësve me pajisje të mbajtura me dorë ose ujë nga një rrjet hidrant.</p> <p>Për përdorimin e aparateve të zjarrit të tipit 6 dhe 9 kg të tipit S veprimet duhet të kryhen në rendin e mëposhtëm:</p> <p>Sigurohet pajisja në vend sa më shpejt që të jetë e mundur Zjarri, tërheq levën në valvulën e pajisjes, godet levën e luajtshme në valvulën e pajisjes me pëllëmbën e dorës, prisni 5 sekonda, dhe kthen grykën drejt zjarrit dhe shtypni gungën plotësisht. Koha e veprimit është 18 sekonda dhe rrezja e është 4 m. Për të përdorur një zjarrfikës 5 CO₂.</p> <ul style="list-style-type: none"> - Kompania ka siguruar paisjet kundër zjarrit. - Janë trajnuar shumica e punëtorëve për përdorimin e pasijeve kunder zjarrit. - Janë marrë masa për sigurinë e përgjithshme kundër pëlcitjes aksidentale apo të qëllimshme të zjarrit.
--	--	--

10. MASAT NË RASTET E PUNES JO STABILE TË IMPIANTIT		
10.1.	Ndërprerja momentale e punës së impiantit	Në rastet se vërehet se kemi funksionim jo stabile të pajisjeve, bëhet ndërprerja momentale e punës dhe fillon kontrollimin për të gjetur shkakun, përse nuk kemi rrjedhje normale të punës. Pas gjetjes së defektit dhe rikuperimit të tij, bëhet testimi dhe lëshohet në punë. Ndërsa në kushte normale nuk ka ndërprerja

		mentale e punës përveç nese kemi ndërprerje momentale të rrymës elektrike.
10.2.	Ndërprerja e punës	Nuk ka ndalje të punës.

11. NDIKIMI I MUNDSHËM I NDOTJES NË SHËNDETIN E NJERIUT	
<p>Gjatë funksionimit të vazhdueshëm të aktivitetit minerar të Kompanisë “Vëllezërit e Bashkuar” sh.p.k., në zonën kadastrale Zhur, komuna e Prizrenit, që ka si veprimtari eksploatimin e gurit gëlqeror, dhe pas zbatimit të plotë të masave për mbrojtjen e mjedisit, si dhe respektimit të udhëzimeve të përcaktuara në raportin e VNM-së dhe në aplikacionin për Leje Mjedisore, në përputhje me legjislacionin në fuqi, ndikimi i mundshëm në mjedis dhe në shëndetin e njeriut vlerësohet të jetë minimal.</p> <p>Në këto kushte, aktiviteti mund të zhvillohet duke respektuar standardet mjedisore dhe duke siguruar menaxhim të qëndrueshëm të ndikimeve të mundshme.</p>	

Personi përgjegjës për mjedis
Emri mbiemri

Dr.sc. Edona Kabashi Kastrati
Nënshkrimi

Personi përgjegjës i kompanisë
Emri mbiemri

z. Sefer Susuri
Nënshkrimi
