

Shtojca 3	
Formular i kërkesës për vazhdimin e lejes mjedisore	
Emri i kompanisë	SHPK'' ABI'' VITI
Lloji I veprimtarisë	Thermim, seperim te gurit gelqeror
Vendi /lokacioni ku zhvillohen veprimtarinë	Koretishte, KK.Novoberde
Emri,Mbiemri dhe nënshkrimi I përsoneit përgjegjës si dhe vula e kompanisë	Arsim Rexhepi _____ v.v.
Adresa	Mogille KK.Klllokot,
Telefoni, fax, e-mail	+38349759999 abishpk06@gmail.com
Emri dhe mbiemri i përsoneit kontaktues përgjegjës për mjedis	Mergim Hajdari
Adresa	Remnik , K.K.Viti
Telefoni,fax,e-mail	+38348341942 abishpk06@gmail.com
Numri i vendimit të lejes mjedisore paraprake	Leje Mjedisore Nr. 18/1628/ZSP/107/19 datë 27.02.2019
Përshkrimi i dokumentacionit të bashkangjitur kërkesës përfshirë numrin e protokolit të dokumentacionit, datën e lëshimit dhe skadimit.	Pelqimim mjedisor Nr16/5166/1-ZSP/20/17 datë 03.02.2017 Lic.seperacionit: 557/KPMM/2017, Kohezgjatja : 07/12/2022, <i>Vazhdimi lic se seperacionit:</i> 922/KPMM/2028, nr.pr.3035,date 26.09.2025
Deklarimi i vlerës financiare të investimit të projektit (euro), nënshkruar nga personi përgjegjës i kompanisë	200,000.00 €
Fatura e pagesës së tarifës për leje mjedisore	Po
Pesë (5) kopje fizike dhe një (1) elektronike (CD)	Po

Shtojca 2

Aplikacioni për dhënien e lejes mjedisore

APLIKACIONI PËR DHËNIEN E LEJËS MJEDISORE

1.TË DHËNAT E PËRGJITHSHËME

Të dhënat për operatorin

1.1 .1	Emri i subjektit	SHPK''ABI'' VITI
	Vendi	Viti
	Adresa	Mogill,Viti
	Nr.tel/fax	+383759999
	E-mail	abishpk06@gmail.com
1.1 .2	Numri i regjistrimit të biznesit, data e regjistrimit	71261573,30.03.2016
1.1 .3	Përsoni përgjegjës i kompanisë	Arsim Rexhepi
	Nr.tel/fax	+383759999
	E-mail	abishpk06@gmail.com
1.1 .4	Përsoni kontaktues përgjegjës për mjedisë	Mergim Hajdari
	Nr.tel/fax	+38348341942
	E-mail	abishpk06@gmail.com

1.2. Të dhëna për impiantin

1.2 .1	Emri i impiantit	'' ABI''shpk Impianti, Koretishte, , thermimi dhe seperimin e gurit gelqeror ne Koretishte,
	Adresa e lokacionit të impiantit	Koretishte, Novoberde

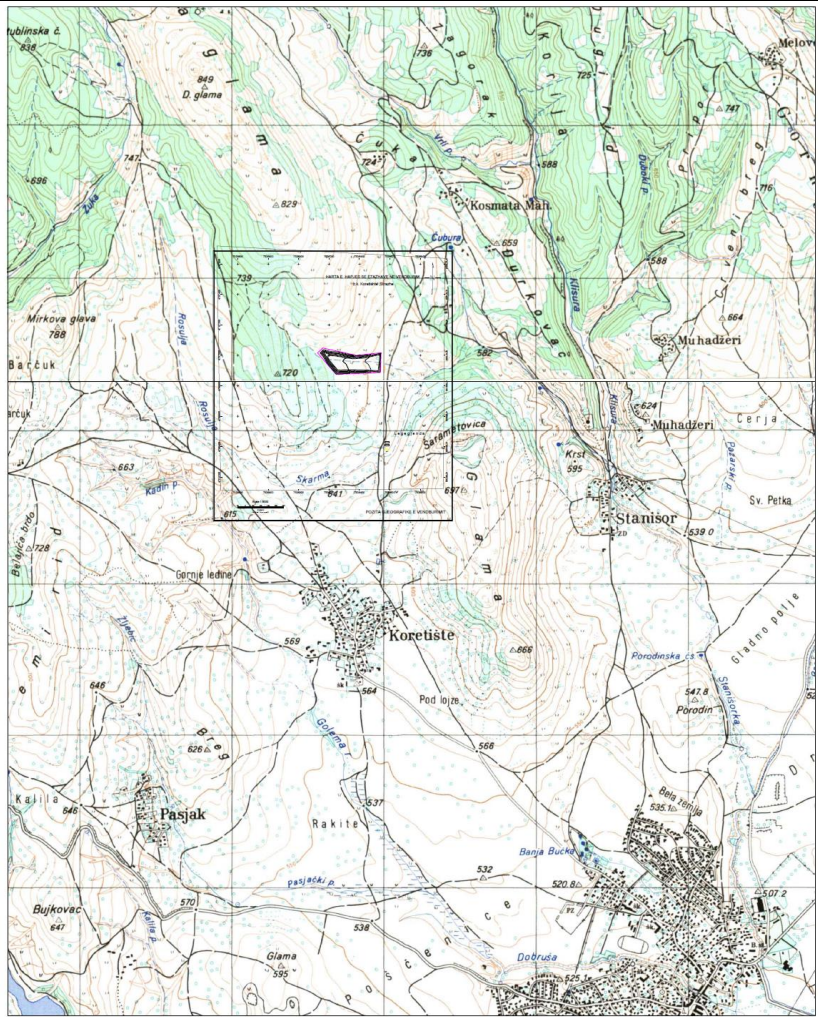
2 TË DHËNAT PËR LOKACIONIN E IMPIANTIT

2.1 .	Të dhënat për lokacionin ku zhvillohet vepërimtaria sipas hartës së bashkangjitur	Lokacioni ku është i vendosur gurethesi me seperacion ndodhet në zonen kadastrale te Koretishtes, ne pjesen lindore te fshatit Koretisht gjegjesishte ne perendim te fshatit Strazhe ne afersi te rruges se pa asfaltuar qe lidhe keto dy fshatra. Lidhjet me rruge te asfaltuara jane shume afer, 700m ne lindje te ketij vendburimi lidhet me rrugen e asfaltuar Gjilane –Prekovic , rruge e cila lidhet me te gjitha rruget tjera te regjionit te Gjilanit dhe me gjere. Lokacioni ku operohet me kete
----------	---	---

veprimtari është zone ku janë të integruara edhe shumë vendburimi të tjera dhe seperacioni si që është „shpk’’Kofix’’ në jug të ketijë operatori, në lindje shpk’’Guri’’ dhe shumë operator të tjerë, Pro Group’ , Belushi , Agi Dani etj.



Pjesët e ngastrave kadastrale nr.205-1 dhe ngastra kadastrale nr.206 i takojn zonës kadastrale Koretishtë, gjenden në pjesën jugore të Kosovës, 5 kilometra në veri-lindje të Gjilanit, në anën e majtë të rrugës së asfaltuar Gjilan-Artane gjegjësisht Gjilan-Prekoc në një distancë mbi 700m nga kjo, gjegjësisht gjendet në anën e majtë të rrugës së pa asfaltuar Koretishtë – Strazhë në një distancë mbi 800m nga kjo rrugë. Guri gëlqeror do të eksploatohet në lokalitetin Koretishtë, në pjesët e ngastrave kadastrale nr.205- 1 dhe ngastra 206, Njesia kadastrale P-72403034-00205 dhe P-72403034-00206 prone e Agjensionit Pyjor të Kosovës, me sipërfaqe prej 5000m², pjesët e ngastrave të lartë cekura sipas koordinatave të paraqitura në Kopje plani zona kadastrale Koretishtë / 72403034 numri i lëndes Çertifikates 24-3581 që investitori kërkon leje mjedisore, Pasuri Shoqërore Ekonomia e Pyjeve, të cilën kompania „ABI” Sh.p.k. Mogille, bene thyerje dhe seperimin e gurit gëlqeror . Edhe pse pjesët e ngastrave kadastrale gjenden në dy zona kadastrale (dy lokalitete) ato kufizohen në mes veti, prandaj konsiderohen si një sipërfaqe. Lokacioni ku do të kryhet seperimi i gurit gëlqeror shihet në pjesën e hartës topografike të më poshtme dhe në orto foto .



2.2 Numri kadastral i parcellës

Parcelat ku behet thyerja dhe seperimi jane; Njesia kadastrale P-72403034-00205-1 dhe P-72403034-00206 prone e Agjensionit Pyjor te Kosoves, me sipërfaqe prej 5000m², pjesët e ngastrave te lartë cekura sipas koordinatave te paraqitura ne Kopje plani zona kadastrave Kometishte / 72403034 numri i lendes Çertifikates 24-3581.

2.3 Përshkrimi i lokacionit të gjitha objektet dhe aktivitetet e tyre në atë zonë

Ne lokacionin per rreth seperacionit te shpk"ABI"Viti ne Kometishte , operojn operatoret Guri shpk ne lindje , Kofix dhe Pro-Eng ne jug, si dhe Agi dani ne veri lindje.



Zona e gjere e gurethesit



Abi Shpk me seperacion



Seperacioni me objektin e administrates

Objekte afër seperacionit ,

- Hapesiren ku jane te vendosura seperacioni me ttermuese
- Rrethoia e lokacionit

2.4	Të dhënat lidhur më florën dhe faunën në atë lokacion	Shpk” Abi “ në gurëthyesin në z.k. Koretishte , nuk ka të dhëna lidhur me florën dhe fauna në atë lokacion
2.5	Të dhënat mbi zonat e veqanta të mbrojtjes	Shpk”Abi“ ku operon me gurethyes dhe seperacion nuk eshte zone e veçante e mbrojtur

3. PËRMBLEDHJE E TË DHNAVE MBI VEPRIMTARINË

3.1. Përshkrimi I aktivitetit për të cilën kërkohet leja mjedisore

3.1
.1 Skema e procesit
teknologjik

SKEMA TEKNOLOGJIKE E GURETHYESIT

Kompania "Abi" Shpk

Ngarkimi gurit nga vendpunishtja



Transportimi i gurit gelqeror deri ne bunkerin prranues



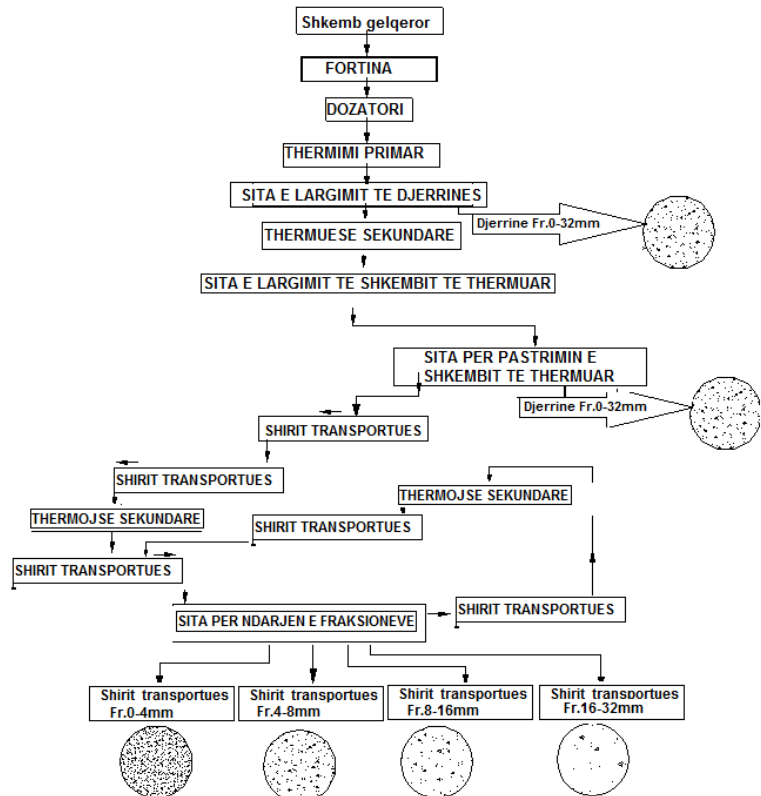
Thermimi dhe bluarje



Deponimi fraksioneve te gurit

SKEMA TEKNOLOGJIKE E GURETHYESIT

SKEMA TEKNOLOGJIKE E "ABI " SHPK, VITI



3.1 Përshkrimi i pajisjeve dhe
 .2. fazat e procesit teknologjik

Përshkrimi i pajisjeve dhe procesi teknologjik i seperacionit

" ABI " SHPK
 NRB: 71261573
 NRF: 601607990

SKEMA E MAKINERISE

Nr	EMERTIMI	FIRMA
1	BUNKERI	SAES
2	VIBRIMI	SAES
3	NOFLLA	SAES
4	SITA PER LARGIMIN E TJERRINES	SAES
5	SHIRITI I TJERRINES	SAES
6	MULLINI SEKUNDAR	SAES
7	SHIRIT PER LARGIMIN E GURIT	SAES
8	SITA PER PASTRIMIN E GURIT	SAES
9	SHIRITI I TJERRINES	SAES
10	SHIRITI TRANSPORTUS	SAES
11	SHIRIT TRANSPORTUS	SAES
12	MULLINI SEKUNDAR	SAES
13	SHIRITI TRANSPORTUS	SAES
14	SITA PER NDARJEN E FRAKSIONEVE	SAES
15	SHIRIT TRANSPORTUS 0-4	SAES
16	SHIRIT TRANSPORTUS 4-8	SAES
17	SHIRIT TRANSPORTUS 8-16	SAES
18	SHIRIT TRANSPORTUS 16-32	SAES

ORIGJINA E MAKINERIS NGA TURQIA

Procesi teknologjik i gurethyeses me seperacion

Gurethyesi me seperacion i "ABI" Shpk nga Vitia merret me ketë aktivitet nga viti 2008 ne Viti kurse ne Koretisht, K.K. Novomberd ka filluar gjate vitit 2017. Kompania bene thyerjen, thermimin dhe seperimin e gurit gelqeror te vendburimit te cilin e posedon ne kuadër te ngastres ne te cilin i ka te vendosura ,Gurethyesin me Seperacion. Bazuar ne karakteristikat fiziko-mekanike te gurit gelqeror te vendburimit te cilin e shfrytëzon kompania ka përcaktuar edhe pajisjet teknike per te patur efektivitet shume te larte ne thyerje , seperim dhe përfitim te fraksioneve te deshirueshme qe gjejn aplikim ne ndërtimtari dhe ne asfaltbetone

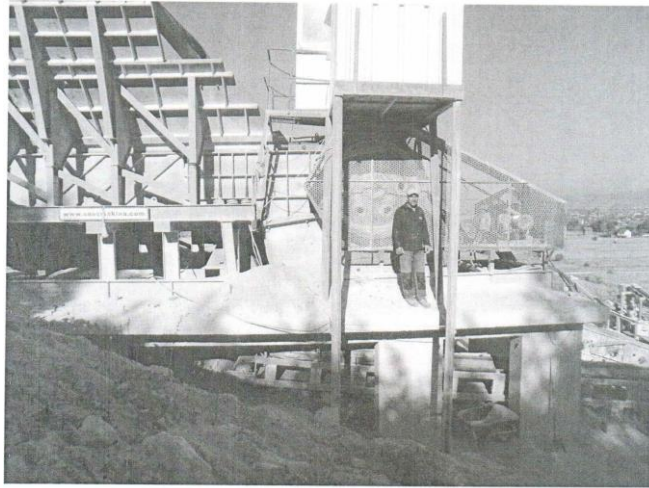
Gurëthyesi me seperacion, "ABI" Shpk është e përkushtuar më te gjitha funksionet e sajë organizative dhe teknike në përmirësimet e vazhdueshme që të përmbushë të gjitha detyrimet ligjore për të pasur një mjedis të pastër dhe të qëndrueshëm.

Pajisjet teknike te gurethyesit me seperacion te kompanise Shpk" ABI" jane:

- Fortina (bunker)
- Dozatori pllakos
- Thermuese primare
- Site per pastrimin e tamponit
- Shirit Transportues i tamponit
- Thermuese sekondare
- Sita vibruese per ndarje te fraksioneve
- Shirit transportues te L.18m ,D-80cm fr.0-4mm
- Shirit transportues te L.18m ,D-80cm fr.4-8mm
- Shirit transportues te L.18m ,D-80cm fr.8-16m
- Shirit transportues te L.18m ,D-80cm fr.16-32mm
- Shirit transportues te L.18m ,D-80cm fr.32-63



Fig. 4. Gurethyesi Abi shpk , Koretishte



(bunkeri dhe mulliri primar)



Thërrmimi me nofulla

Kapaciteti i thërrmimit $Q_h = 100\text{m}^3 / \text{h}$

Fuqi e elektromotorit ... $P = 132\text{kW}$

me dimensione të nofullave $1000 * 850\text{mm}$.

Shkëmbinjtë gëlqeror, zbarkohen me auto kamion vetëshkarkues ne fortin (bunkerin) fig.4 me vëllim $V = 20\text{m}^3$ me granulime maksimale $700\text{mm} * 700\text{mm}$.

Shkëmbinjtë gëlqeror nga fortina lëvizin me anën e dozatorit vibrues nr.2 dhe zbresin ne thërrmimin primar me nofulla nr.3

Shkëmbit e thërrmuar zbresin në shiritin transportues ne.5 ku i transporton në sitën vibruese nr6 para thërrmimit sekondar. Pas pastrimit ne klasifikator zbresin fraksionet e djerrinës $0 \div 32\text{mm}$ në shiritin transportues nr.7. dhe i transporton në shiritin e vijës tjetër, ku s'bashku transportohen në deponim për tampon. Granulimet e pastruara hyjnë në thërrmim sekondar (Fig.)nr.5. Në thërrmimin sekondar bëhet therrmimi në fr. $0 \div 62\text{mm}$ ku zbresin në shiritin transportues nr.9. shiriti transportues nr.9 i transporton fr. $0 \div 62\text{mm}$



Fig.5. Mulliri sekondar

në sit vibruese nr.10. Sita vibruese nr.10 e bën ndarjen e tamponit fr.0÷32.mm dhe i lëshon në shirit transportues nr.11 ku i transporton në shiritin e vijës tjetër për në tampon.

Këtu behet ndarja e dytë e tamponit në granulime.

Zhavorri i pastruar nga djerrina fr. 32÷62mm zbret në shiritin transportues nr.12 ku i transporton në shiritin nr.13.



Fig. 6 Mulliri i dyte sekondar

Shiriti numër 13 furnizohet edhe nga sita nr.16 me fraksione mbi 32mm. Ky shirit është edhe shirit i mbylljes së procesit. Shiriti transportues nr.13 i transporton fraksionet për në thërmim sekondar nr.14. Ne thërmimin sekondar nr.14 themohen në fr. 0÷32mm.

Këto fraksione kanë kaluar neper themmime disa herë (tri herë) ashtu që janë te pastruara mirë nga djerrina.

Këto fraksione të themmuera zbresin në shiritin transportues nr.15

ku i transporton për në sit vibruese nr.16.

Sita vibruese nr.16 e bën ndarjen e katër fraksioneve: fr. 0 ÷4, 4 ÷8, 8 ÷16, 16÷32 dhe fraksionet mbi 32mm i lëshon në shiritin nr.13 për ti kthye në thërrmim.

Nëpër siten nr.16 bëhet ndarja e këtyre fraksioneve:

Fraksionet fr. 0÷4mm. I lëshon në shiritin transportues nr.20 për në deponim.

Fraksionet fr. 4÷8mm. I lëshon në shiritin transportues nr.21 për në deponim.

Fraksionet fr. 8÷16mm. I lëshon në shiritin transportues nr.22 për në deponim

Frakseionet fr. 16÷32mm. I lëshon në shiritin transportues nr.23 për në deponim.

Nga një herë ka nevojë për fr.0-4mm, atëherë klasifikatori nr16 i orienton fraksionet mbi 4mm për në shiritin transportues nr.17. ku i transporton për në thërmojs sekondare nr.18. ku e bën thërrmimin në fraksione në 0-4mm. dhe i lëshon në shiritin transportues nr.19 ku i transporton në shiritin nr,15 ku kthehen për në sitë vibruese nr.16.

Këto fraksione janë te pastruara nga djerrina dhe janë te përshtatshme për ndërtimtari dhe betonim.

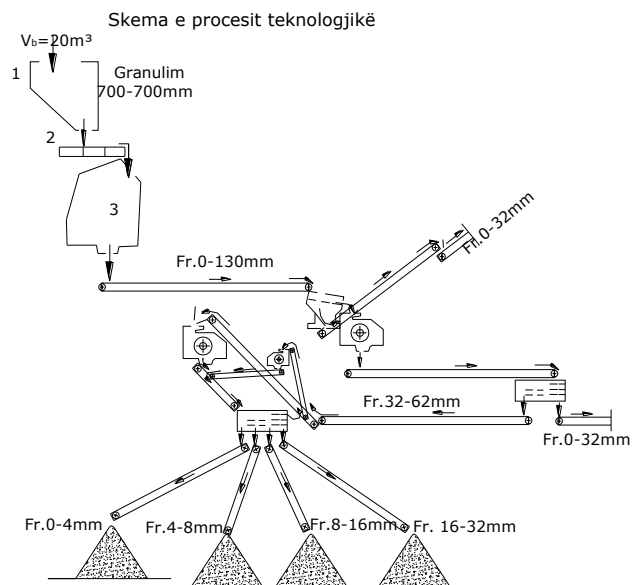


Tabela nr.1

50m ³	%
Hyrje	100
Produkti	87
Tampon	13

Tabela nr.2 e fraksioneve të prodhimeve finale:

Fraksioni	Granulimi mm	m ³ %
-----------	--------------	------------------

I	0÷4	30÷36
II	4÷8	25÷31
III	8÷16	23÷26
IV	16÷32mm	17÷21

Ne gurëthyesin me seperacion te kompanisë” Abi “Shpk nga Vitia , qe duhet te operon ne zonën kadastrale Koretishte, tani Komuna e Artanes do te ndertohej nga Bunkeri kryesor primare me kapacitetin pranues 20 m³ te gurit gëlqeror i cili me pas kalohet ne mullirin primar për bluarje dhe nëpërmjet shiritave transportues shpërndahet, ndahet materiali e me pas per mese dy mullinjve sekondar behet bluarja e gëlqerorit me qekana dhe nepermjet sitave behet klasifikimi i fraksioneve sipas kërkesave te tregut. Me poshte po paraqesim pamjen skematike te procesit teknologjik.



Fig.8 Shiritat transportues te gelqerorit te thermuar ne fraksione nga (16-32mm dero 0-4mm) foto tjetere

SKEMA TEKNOLOGJIKE E "ABI " SHPK, VITI

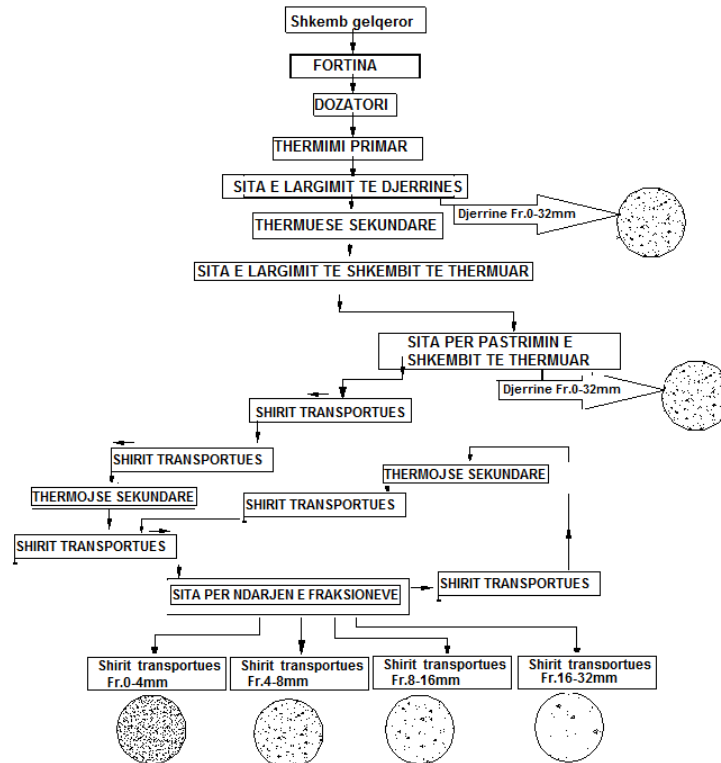


Fig.9. Skema teknologjike e procesit të thërrmimit

Duhet potencuar se impianti për thërrmim të shkëmbinjve gëlqeror

paraqet një proces jo të mbyllur të thërrmimit .Nga kjo nënkuptohet se materiali gëlqeror pas procesit të thërrmimit primar dhe sekondar shkon në sit vibruese dhe vazhdon në deponim. Do me thanë fraksionet më të mëdha nuk kthehen në thërrmim sekondar

Kapaciteti i transportuesve për prodhimtari mesatare është përcaktuar sipas parametrave të dhënë:

$$Q_h = 40 \text{ m}^3/\text{h}$$

Q_h – prodhimtaria orare në m^3 .

$$Q_d = Q_h \times t_{ef} = 40 \text{ m}^3 \times 7 = 280 \text{ m}^3/\text{dit};$$

t_{ef} - koha efektive e punës shtat orë.

Prodhimtaria mujore është:

$$Q_m = Q_d \times n_d = 280 \times 20 = 5600 \text{ m}^3/\text{muaj}.$$

n_d -numri i ditëve të punës në muaj

Prodhimtaria vjetore është:

$$Q_v = Q_m \times n_m = 5600 \times 9 = 50400 \text{ m}^3/\text{vit}.$$

n_m -numri efektiv i muajve në vit

Mekanizmi për ngarkim të fraksioneve në platon e prodhimeve finale Ngarkimi i fraksioneve finale mundë të bëhet me ngarkues të llojeve të ndryshme mirëpo, pasi që investuesi posedon ngarkues të tipit „VOLVO” 150L (prodhim Suedez) me vëllim të lugës $V=2.5m^3$ që Mundë ta shfrytëzojë për këtë qellim, kompania e ka edhe ngarkuesin tjetër Ekskavator CAT 325 Amerikan me vëllim të ngarkimit $v=1.5m^3$.

Komponentët hyrëse në Seperacionin per Thermim seperim te gelqeroreve , në Koretishte , Komuna e Novoberdes , janë:

- gelqerori, shkemb kompakt, copezor nga fusha minimit
- Energjia elektrike.
- Uji
- Nafta

Karburantet si lëndë djegëse nafta shërbenë për furnizimin e automjeteve transportuese dhe ngarkuese. Energjia elektrike shërben për ndriçim dhe funksionim të pajisjeve si dhe për nxehje. Furnizimi me energji elektrike bëhet nga rrjeti shpërndarës i energjisë elektrike, nëpër mes trafostacionit që është pronë e kompanisë.

Uji shfrytëzohet për qëllime sanitare ,për sperkatjen e siperfaqes operacionale dhe zbutjen e pluhurit ne te gjitha pikat e mulive sekundar dhe ne thyersin me nofulla ku mund te kete pluhur (gurthyes me seperacion),ujitjen e siperfaqeve të gjelbruara.

Nevojat e ujit për sanitari varet nga numri i punëtorëve p.sh për një punëtor nevojiten 25 lit. ujë/ditë. Furnizimi me ujë bëhet nga cisterna qe posedon kompani Abi Shpk.



Cisterne e ujit "Abi" shpk

Komponentët dalëse në procesin e seperimit të gelqerorit janë:

- Fraksionet e gelqeroreve pas seperimit
- Avujt i hidrokarbureve dhe gazrat shkarkuese nga makinat transportuese.
- Karburantet djegëse të lëngëta nafta
- Ujërat e ndotura.
- Zhurma.
- Mbeturinat e ngurta.

3.1.3	Numri I orëve të punës dhe ditëve të punës gjatë javës për kryerjen e aktiviteteve	Hënë - Premte Orari i punës 08:00 – 17:00 E shtunë Orari i punës 08:00-14:00
3.1.4	Kapaciteti i projektuar dhe kapaciteti i realizuar, ditor, mujor , vjetor	<p>- Kapaciteti i planifikuar prodhues i masave të thermuara dhe seperuara është :</p> <p>Kapaciteti i projektuar:</p> <p>$Q = 105000 \text{ m}^3/\text{vjet}$, $Q=10500\text{m}^3/\text{muaj}$, $Q=525\text{m}^3/\text{dite}$, $Q=75\text{m}^3/\text{h}$</p> <p>Realizuar gjate vitit 2023 :</p> <p>Tm1-0.000</p> <p>Tm2-29,508.07m³</p> <p>Tm3-36,896.37m³</p> <p>Tm4-37,970.32m³</p> <p>Gjate vitit 2024 nuk ka operuar</p> <p>Realizimi vjetor/2023 - Q=104,374.76m³</p>

3.1 .5	Të dhënat për shfrytëzimin e lëndës së parë dhe lëndeve ndihmëse	<ul style="list-style-type: none"> - Shkambi gelqeror , - Uji - Energji elektrike
3.1 .6	Lista e rezervurëve dhe kapaciteti I tyre	<ul style="list-style-type: none"> - Rezervuar për deponimin e naftes. 20 mij litra
3.1 .7	Lista e legjislacionit në fuqi	<p>Legjislacioni relevant:</p> <p>Për realizimin e këtij aplikacioni për leje mjedisore, stacionin e karburanteve të naftës dhe benzinës, janë marrë për bazë ligjet me relevante për këtë qëllim, si më poshtë:</p> <ul style="list-style-type: none"> - Ligji për Mbrojtjen e Mjedisit Nr. 03/L-025 - Ligji për Vlerësimin Strategjike Mjedis, Nr.03/L-230) - Ligji për mbrojtjen e Ajrit nga Ndotja Nr. 08/L-025 (2022) - Ligji për Mbeturinat Nr.08/L-071 (2022) për ndryshim dhe plotësimin e ligjit Nr. 04/L-060 (2012) për mbeturina - Ligji për ujërat e Kosovës Nr. 04/L-147 - Ligji për planifikim hapësinor Nr. 04/L-174 - Ligji për ndërtim Nr. 04/L-110 - Ligji për tokën bujqësore Nr. 02/L- 26 - Ligji për mbrojtjen e natyrës Nr. 03/L-233 - Ligji nr.08/l-275 për rrugët, Ndryshim - Plotësim i Lgji nr. 2003/11 Ligji për rrugët , shfuqizim i ligji nr.03/l-120 për ndryshimin dhe plotësimin (Nëntor 2024), - Ligji për kimikate Nr. 04/L-197 - Ligji për mbrojtjen nga zhurma Nr. 02/L-102 - Ligji për mbrojtjen nga zjarri Nr. 04/L-012 - Ligjit Nr. 03/L-138, për ndryshim dhe plotësim të Ligjit Nr. 02/L-89 për tregti me naftë dhe derivate të naftës në Kosovë . - Ligji nr. 02/L-78 Ligji për Shëndetësi Publike. Ligji nr. 08/L-145 për Parandalimin dhe Kontrollin e Integruar të Ndotjes. - Udhëzim Administrativ (MMPHI) Nr. 1/2025 për ndryshimin dhe plotësimin e udhëzimit administrativ (MMPHI) Nr. 04/2022 për Leje Mjedisore

		<ul style="list-style-type: none"> - Udhëzim administrativ Nr 01 /2017 për dhënien e Lejes Mjedisore Komunale. - Udhëzim administrativ nr. 18 /2024 për formën, përmbajtjen dhe mënyrën e plotësimit të aplikacionit për leje mjedisore të integruar. - Udhëzimi administrativ (MMPHI) Nr.02/2022 për kushtet, mënyrat, parametrat dhe vlerat kufizuese të shkarkimit të ujërave të ndotura në rrjetin e kanalizimit publik dhe në trupinujor. - Udhëzim administrativ (QRK) Nr. 07/2021 për rregullat dhenormat e shkarkimeve në ajër nga burimet e palëvizshme të ndotjes - Udhëzim administrativ (QRK) – NR. 03/2021 për menaxhimin mbeturinave të rrezikshme - Udhëzim administrativ (QRK) – NR. 08/2017 për menaxhimin e deponive të mbeturinave - Udhëzimi administrativ Nr.13/2013 për katalogun shtetëror të mbeturinave - Udhëzimi administrativ MMPH, Nr.10/2015 për trajtimin e mbeturinave nga produktet medicinale - Udhëzimi administrativ Nr. 07/2012 për cilësinë e karburanteve të lëngëta të naftës <p>Udhëzimi administrativ Nr.05/13. për menaxhimin e vajrave të përdorura dhe mbeturine.</p>
<p>3.2 Menaxhimi I Mbrojtjes së Mjedisit</p>		
<p>3.2 .1</p>	<p>Sistemi menaxhues i mbrojtjes së Mjedisit</p>	<p>Kompania „Abi ” Sh.p.k. Viti, thyerja dhe seperimi I gelqerori është përkushtuar më të gjitha funksionet e sajë organizative në përmirësimet e vazhdueshme që të përmbushë të gjitha detyrime ligjore për të pasur një mjedis të pastër dhe të qëndrueshëm.</p> <p>Sistemet e Menaxhimit Mjedisor bazuar në ISO 14001 japin mundësinë e identifikimit, vlerësimit dhe menaxhimit të aspekteve mjedisore të një organizate me synim:</p> <ul style="list-style-type: none"> Ruajtjen e burimeve natyrore Përmirësimin e imazhit të kompanisë Përmirësimin e vazhdueshëm të mjedisit Respektimin e legjislacionit vendor Përmirësimin e komunikimit me autoritetet.

		Parandalimin e dëmtimit të mjedisit
3.2 .2	Raportimi	Do të kryhet nga udhëheqja e kompanisë Shpk"ABi " Viti së paku në fund të çdo viti kalendarik, ku do të paraqiten të dhënat relevante nga të gjitha monitorimet e bëra brenda vitit, të cilat do të raportohen autoriteteve përkatëse sipas kërkesës së tyre , komunitetit lokal brenda komunës dhe në Ministrinë e Mjedisit dhe planifikimit Hapsinor sipas kërkesës së tyre.
4. AJRI		
4.1 .	Pika e burimit të emisioneve materieve ndotëse	<p>Pika e burimit të emisioneve materieve ndotëse</p> <ul style="list-style-type: none"> • Pluhuri i cili lirohet çdo herë në momentin e thyerjes së gurit gëlqeror, do të thotë te thërrmuesja primare dhe thërrmuesja sekondare. • Pluhurat të cilët lirohen gjatë transportit të fraksioneve ne të gjithë shiritat transportues. • Pluhurat të cilët lirohen gjatë seperimit të fraksioneve ne sitat vibruese. • Pluhurat të cilët lirohen nga deponit të cilat nevojiten për deponimin e fraksioneve të materialit të thërrmuar. • Pluhurat të cilët lirohen nga mekanizmi ngarkues i fraksioneve në automjetet transportuese. • Pluhurat të cilët lirohen nga rrugët jo të asfaltuara dhe sipërfaqet operacionale që ndodhën në afërsi të gurëthyesit me seperacion. • Gazrat të cilat lirohen nga automjetet e ngarkimit dhe transportit.
4.2	Ndikimi i materieve ndotëse në cilësinë e ajrit	<p>Gjatë realizimit të procesit teknologjik për thërrmimin dhe seperimin e gurit gelqeror, ndikime negative në ajër ndodhin nga:</p> <ul style="list-style-type: none"> • Ndotja e ajrit për shkak të punëve dhe aktivitetit në mihjgurore, sidomos në fazën e thyerjs, seperimit, ngarkimit dhe transportit. • Pluhuri i cili lirohet çdo herë në momentin e thyerjes së masës, do të thotë te thërrmuesja statike me nofull, therrmuesja konike • Gazrat të cilat lirohen nga automjetet e transportit dhe ngarkimit. • Pluhurat të cilët lirohen gjatë seperimit të fraksioneve ne sitat vibruese.

		<ul style="list-style-type: none"> • Pluhurat të cilët lirohen nga deponit të cilat nevojiten për deponimin e fraksioneve të materialit. • Pluhurat të cilët lirohen gjatë transportit të fraksioneve të gjithë shiritat transportues. • Pluhurat të cilët lirohen nga mekanizmi ngarkues fraksioneve në automjetet transportuese. • Pluhurat të cilët lirohen nga rrugët jo të asfaltuara dhe sipërfaqet operationale që ndodhën në afërsi të gurëthyesit me seperacion. • Ndotja e ajrit ndodhë nga gazrat të cilët lirohen nga automjetet transportuese, që nevojiten për transportimin e fraksioneve të agregatit • Kamionet të cilët transportojnë masën e seperuar (shkëmbit gelqeror nga seperacioni, mbulohet me çader apo folie najlloni. • E gjithë hapsira e kompleksit të seperacionit spërkatet me ujë posaçërisht në kohëra me erëra dhe temperatura të larta. • Bëhet kontrollimi i rregullt i thaseve filtrues dhe të demtuarit të ndërrohen • Behët kontrollimi i rregullt teknik i makinave që konsumojnë lëndë të lëngëta djegëse.
4.3	Burimet difuzive të emisioneve të materieve ndotëse	Burimet difuzive të emisioneve të materieve ndotëse paraqiten nga pluhurat të cilët lirohen nga qarkullimi i automjetet brenda dhe jashtë kompleksit të gurthyesit. Pluhurat të cilët lirohen nga deponit të cilat nevojiten për deponimin e fraksioneve të agregatit, pluhurat të cilët lirohen nga shiritat transportues gjatë transportit të fraksioneve të agregatit lirim të pluhurit nga sipërfaqet manipuluese.
4.4	Pajisjet për trajtimin e gazrave shkarkuese	Nuk ka pajisjet për trajtimin e gazrave shkarkuese gjatë operimeve të seperacionit, por: Për të parandaluar dhe zvogëluar sasinë e ndikimeve negative në ajër gjatë fazës të zhvillimit të aktiviteteve të gurthyesit duhet të bëhet kontrollimi i rregullt teknik i makinave ngarkuese (pirunëve) dhe transportuese që konsumojnë lëndë të lëngëta djegëse me qëllim që lirim i gazrave nga automjetet e punës të jetë sa më kualitativ. Me qëllim të zvogëlimit të ndotjes së ajrit e cila ndodhë si rezultat i djegies së lëndëve djegëse është e nevojshme të sigurohen kushtet për djegie sa më kualitative. i ka të vendosura pajisjet për depluhurim. Spërkatje me ujë dhe mbulim të shiritave të fraksioneve.
4.5	Pajisje për de-pluhurin	Ujë , spërkatje të pluhurit në shiritat transportues të gurit të thërrmuar Në mullirin primare dhe atë sekondar Dhe spërkatje të sipërfaqeve operuese.
4.6	Monitorimi i emisioneve	Shpikje "ABI" nuk bën monitorim të emisioneve, por bën matje në raste të kërkesave specifike nga MMPHI, sipas kërkesave ligjore

4.7	Monitorimi i emisioneve/cilësisë së ajrit	Shpk"ABI" nuk ben monitorim të emisioneve kontinual - matjet realizohen sipas kërkesave eventuale te MMPHI.
4.8	Raportimi	Shpk"ABI" nuk ben raportime në MMPHI, por do të kryhet nëse kërkohet, sipas kërkesave ligjore nga MMPHI, të cilat do të jene publike për komunitetin lokal, institucionet komunale dhe palët tjera te interesit.
4.9	Masat për zvogëlimin e ndotjes së ajrit	<p>Shpk"ABI",ka ndërmarr masat për zvogëlimin e ndotjes së ajrit</p> <p>Për të parandaluar e zvogëluar sasinë e ndikimeve negative në ajër, gjatë procesit teknologjik për thërrmimin dhe seperimin e gurit gëlqeror, përpos masave të lartë cekura duhet ndërmarr edhe këto masa:</p> <ul style="list-style-type: none"> • Do të bëhet mirëmbajtja e rregullt e pajimeve për thërrmimin dhe seperimin e gurit gëlqeror, e posaçërisht stabilimenteve të cilat janë burim i emisioneve të pluhurit. • Do të bëhet mirëmbajtja e rregullt e sistemit të instaluar për zvogëlimin e pluhurit me ujë dhe pastaj me filtër . • Do të bëhet kontrollimi i rregullt i thasëve filtrues të dëmtuarit të ndërrohen. • Do të bëhet kontrollimi i rregullt teknik i automjeteve të rënda dhe konsumuesve tjerë të lëndëve të lëngëta djegëse me qëllim që lirimi i gazrave nga mjetet e punës të jetë sa më kualitativ. • Gjithmonë duhet të bëhet spërkatja e sipërfaqeve manipuluese, rrugëve transportuese dhe fraksioneve, sidomos gjatë kohës me erëra dhe temperatura të larta. • Do të jetë çdo herë në disponim auto cisterna me ujë për spërkatje. • Kamionët të cilët bëjnë transportin e fraksioneve duhet të mbulohen me mbulesa adekuate, ne kohra të thata edhe të spërkatën me ujë. • Do të bëhet matja e emisioneve dhe imisioneve të pluhurit gjatë punës në punishte dhe në territorin më të gjer, duke iu përmbajtur të gjitha masave të cekura më lartë për mbrojtjen e ajrit, me qëllim të caktimit të sasisë së përbërjes së thërrmijave të pluhurit, dhe për të krahasuar vlerat e matura më vlerat kufitare të caktuara
4.10	Masat për zvogëlimin e ndikimeve në ndryshimet klimatike	Veprimtaria e gurthyesit me separacion të shkëmbinjve të fortë shoqërohet me emetime të gazrave serrë (CO ₂ , CH ₄ , NO _x), pluhur, zhurmë dhe ndryshime morfologjike në relief. Për minimizimin e ndikimeve në klimë dhe ruajtjen e cilësisë së mjedisit, parashihen këto masa:

		<ul style="list-style-type: none"> • Të përdoren makineri dhe pajisje me efikasitet të lartë energjetik • Të kryhet mirëmbajtje periodike e mjeteve dhe makinerive për të ulur emetimet e gazrave ndotës. • Të instalohet sistem për spërkatje me ujë në pikat e ngarkim-shkarkimit, në rrugët e brendshme dhe në makineritë thërrmuese për reduktim të pluhurit. • Rrugët e brendshme të karrierës të jenë të niveluara dhe të stabilizuara me zhavorr ose shtresë betoni për të minimizuar ngritjen e pluhurit. • Të përdoren sisteme filtrimi dhe thithjeje në makineritë përpunuese dhe thërrmuese. • Të promovohen burime alternative energjie si panelet diellore për ndriçim dhe pajisje ndihmëse. • Vetëdijesimi – Informimi dhe trajnimi i stafit për ruajtjen e mjedisit
5.0 UJI .		
5.1	Të dhënat për shfrytëzim të ujit	Shpk"ABI", shfrytëzon ujin nga rezervuar qe e ka te vendosur pran seperacionit , furnizimi me uj behet me cistern.
5.2	Të dhënat për shkarkimin e ujërave , shkarkimet në ujërat sipërfaqësor apo në rrjetin e kanalizimit	Shkarkimin e ujit ne seperacion e ka te rregulluar Ujerat shpëlarës te platose së hapësirave punuese të gurethesit me seperacion dhe hapësirave përreth, grumbullohen dhe dërgohen ne separator neutralizues dhe pastaj duhet te shkarkohet në rrjet të kanalizimit, sikur duhet veprohet edhe më ujërat nga reshjet atmosferike..
5.3	Ndikimet në ujë	<p>Ndikime negative në ujë gjatë realizimit të procesit teknologjik për thërrmimin dhe seperimin e gurit gëlqeror mund të shkaktohen:</p> <ul style="list-style-type: none"> • Nga derivatet dhe vajrat e ndryshme të cilat derdhen në tokë nga makinat të cekura në pasuset e më sipërm të cilat me derdhjen e tyre në tokë ndikojnë në ndotjen e ujërave sipërfaqësore me rastin e të reshurave atmosferike si dhe në ndotjen e ujërave nëntokësore. • Nga derivatet dhe vajrat të cilat krijohen ne oficinën e riparimit te mjeteve ngarkuese dhe transportuese, si dhe nga gjeneratori për prodhimin e energjisë elektrike . • Nga vajrat dhe lubrifikantët e ndryshëm që derdhën nga pajimet dhe stabilimentet prodhuese si dhe nga mirëmbajtja dhe riparimi i tyre. • Mbeturinat e ngurta të cilat krijohen gjatë procesit të mirëmbajtjes dhe riparimeve të makinave ngarkuese dhe transportuese. • Mbeturinat e ngurta dhe të lëngëta të cilat krijohen gjatë mirëmbajtjes dhe riparimeve të pajimeve dhe stabilimenteve prodhuese. • Nga ujërat e zeza. • Pluhuri i cili bartet me anë të ujërave sipërfaqësor etj.

5.4	Emisionet e ujërave të ndotura – treguesi I emisioneve kryesore	Shpk "Abi" gjate , Thermimit seperimit te gurit gelqerorit , në Koretishte, Komuna e Novoberdes , nuk gjeneron ndotje serioze të ujërave sipërfaqësore, e pastaj edhe të ujërave nëntokësore, pasi qe ndrrimin e vajrave nuk e bënë brenda kompleksit por në autoservis andaj edhe nuk ka emisione të ujrave të ndotura. Nuk ka bërë matjen e cilësisë të ujit për të përcaktuar emisionet e ujërave të ndotura - treguesin e emisioneve kryesore, koncentrimet dhe sasinë vjetore. Do te veproj sipas kërkesave te MMPHI-së.
5.5	Trajtimi I ujërave të ndotura	Thermim seperim i gurit gelqerorit, ne Koretishte , Komuna e Novoberdes, nuk gjeneron ndotje serioze të ujërave sipërfaqësore, e pastaj edhe të ujërave nëntokësore, por ndotja ndodhe si që e kemi përshkruar ne pasuset e mësipërme ne hapësirat punuese të mihjes prandaj janë te ndërtuar kanalat për grumbullimin për bartjen e ujërave nga të reshurat atmosferike nga tëra sipërfaqet, punuese te mihjes.. Ujerat e grumbulluar nga sipërfaqet e lart cekura nuk dërgohen për trajtim në seperatorin për pastrimin e ujërave të ndotur me grimca të ngurta dhe me vajra e yndyra të ndryshme, sepse nuk kemi vajra pasi qe mirembajtjen e paisjeve dhe ndrrimi i vajrave operatori nuk e bene brenda ne kompleks por jashtë kompleksit. Kanalet duhet rregullisht të pastrohen.
5.6	Kontrolli dhe matjet	Nuk gjenerohen ndotje serioze të ujërave sipërfaqësore, e pastaj edhe të ujërave nëntokësore, ndrrimin e vajrave dhe riparimin e automjeteve nuk e benë në atë lokacion andaj edhe nuk ka emisione të ujrave te ndotura.
5.7	Raportimi	Nuk bene raportime vjetore , nëse kërkohet raportimi do të bëhet komfor kërkesave ligjore të MMPHI-së.
5.8	Leje ujqorë për shfrytëzim të ujit	Nuk posedon leje ujqore , pasi qe kompania shfrytëzon ujin me cisterna, dhe paguan ujin e shfrytëzuar
5.9	Leje ujqorë shkarkimi I ujërave	Nuk posedon leje ujqore te shkarkimite ujit
5.10	Masat për zvogëlimin e ndotjes së ujërave	Merre masa konform standardeve per minimizimin e ndotjes se ujqrave nentokesor , gjate seperimit.

6. ZHURMA

6.1	Burimet	Në domenin e mbrojtjes së mjedisit zhurma paraqet një faktor me rëndësi hapësinore e cila ka ndikim të madh në dëmtimin e të dëgjuarit , në sistemin e nervor , në hipertension , në koncentrimin e njeriut në punë etj. Lokacioni ku eshte I vendosur "Thermimi seperim i gurit gelqerorit, në Koretishte, Komuna e Novoberdes,, është i ekspozuar zhurmës së krijuar nga faktoret e ndryshem si: Automjeteve transportuese, makinat punuese, , gjeneratori.
6.2	Kontrolli dhe	Kompania, Thermimin dhe seperimin i gurit gelqerorit, nuk ka ber matje

	matjet	te zhurmës. Nese kerkohet nga MMPH, ateher do I kryen.
6.3	Raportimet	nuk ka bere raportime
7. TOKA		
7.1	Ndikimet në tokë	<p>Gjate fazes se thermimit të gurit gelqerorit , Gurethyesi me seperim i gurit gelqerorit, në Koretisht, Komuna e Artanes , ndikim negative ne toke paraqitet :</p> <ul style="list-style-type: none"> • Deponimi i fraksioneve të prodhuara nga gurthyesi dhe seperacioni dhe mbeturinat nga këto prodhime. • Si ndikime kemi edhe mbeturinat e ngurta të cilat krijohen gjatë procesit të mirëmbajtjes dhe riparimeve të mekanizmave, mbeturinat e ndryshme organike dhe jo organike të cilat i krijojnë punëtorët. • Ndikim tjetër me rëndësi në tokë paraqitet depozitimi i pluhurit i cili krijohet nga proceset teknologjike të cekura në pasusin e sipërm (ndikimet në ajër), • Ndikimet nga ngjeshja e tokës të cilën e shkaktojnë makinat punuese. • Ndikimet nga mbeturinat e lëngëta të cilat shkaktohen nga derdhja e vajrave dhe derivateve të ndryshëm nga mjetet punuese gjatë furnizimit dhe ndërrimit të tyre.
7.2	Masat për zvogëlimin e ndikimeve në tokë	<p>Për të parandaluar e zvogëluar sasinë e ndikimeve negative në tokë do te marren këto masa mbrojtëse:</p> <ul style="list-style-type: none"> - Të gjitha mbeturinat e ngurta që nuk trajtohen më tutje si dhe mbeturinat e ngurta komunale të grumbullohen dhe vendosen në kontejner të posaçëm të pajisur me kapak për mbulim, me transport vetanak apo nëpërmjet ndërmarrjeve për menaxhimin e mbeturinave, këto mbeturina të dergohën në deponinë e qytetit.
7.3	Përshkrimi I rehabilitimit të zonës pas përfundimit të aktivitetit	<p>Marrja e Masave Rehabilituese pas Përfundimit të Aktiviteteve te kompanisë “Thermimi dhe seperim i gurit gelqerorit, në Koretshte, Komuna e Novoberdes,</p> <ul style="list-style-type: none"> - Largimi I makinerise nga vendi I ku eshte I vendosur gurethyesi - Rirregulimi I siperfaeqes se degraduar , - Trajtimi i rikultivimit në përputhje me kërkesat bashkohore të mbrojtjes dhe regjenerimit të mjedisit, do te jet prioritet në këtë regjion ku zhvillohet veprimtari seperimit . - Nga proceset teknologjike të kompanisë, Thermim seperim i gurit gelqerorit, Koretishte Komuna e Novoberdes, do të krijohen substrate që i takojnë kategorisë së tokave të dëmtuara d.m.th. substrate të pa përshtatshme (sterile) për rikultivim. Substrate me përmbamës të areniteve , që pa tjetër duhet ti nënshtrohen rehabilitimit gjerë në masën e përmirësimit të pjesërishëm të vetive të tyre dhe krijimit ose zëvendësimit të tij me at të rrethit ashtu qe

të krijohet një substrat produktiv i përshtatshëm për rikultivim bujqësor dhe at malor.

- Rikultivimi i këtyre sipërfaqeve të dëmtuara përfshin rivitalizimin në tërësi të hapësirave të shfrytëzuara dhe dëmtuara nga punimet minerare. Zgjedhja e modelit të rikultivimit varet nga: Qëllimi i rikultivimit- i cili nënkupton që pas përfundimit të punimeve minerale, sipërfaqeve të degraduara, prapë tu kthehet funksioni i saj primar (prodhimi i biomasës), dhe kështu zvogëlohet ndikimi negativ i këtij projekti në ekosistem.

Planifikimi i shfrytëzimit të tokës- planifikohet që toka në lokalitet të gurethyesit të rikultivohet duke iu përshtatur gjendjes së përafërt me at të rrethit.

Niveli i punimeve minerare – dhe të gjitha aktivitetet e lartshënuara synojnë objektivat e rikultivimit që kanë këto qëllime:

- Prodhimi i biomasës - drurit.
- Pyllëzimi i sipërfaqeve të ç'veshura si pasojë e punimeve minerare.
- Krijimin e një peizazhi të bukur, të përafërt me at të natyrës për rreth
- Rehabilitimin e peizazhit dhe kthimin e pamjes vizuale në harmoni me formën reliefs të terrenit.
- Kthimin e profilit pedologjik të tokës së degraduar me rastin e punimeve minerare.
- Zgjerimi i kapacitetit filtrues natyror të ajrit.

Rikultivimi teknik

- Në bazë të ligjeve relevante të mjedisit çdo tokë e dëmtuar si shkas i aktiviteteve minerare, pas skadimit të afatit të shfrytëzimit ekonomik të gurethyesit, investitori është i obliguar që tokës t'i kthejë pamjen e më parëshme. Në bazë të punimeve të kryera hartografike- pedologjike në mihjen sipërfaqësore duhet konstatuar se cilët pjesë iu është nënshtruar dëmtimeve nga veprimet minerare, për këtë arsye duhet studiuar llojet e dëmtimeve si dhe intezitetin dhe ndikimin e tyre në botën bimorë e pastaj të shqyrtohen mundësitë e sanimit të efekteve të pavolitshme si dhe rikultivimi i kësaj pjese. Gjatë rikultivimit teknik duhet të përvetësohet teknologjia e tillë që rikultivimi të kryhet njëkohësisht gjatë punimeve në minierë, pra me teknologjinë mih – transporto – palos. Me krijimin e sipërfaqes së lirë nga sheshet punuese duhet të fillohet me dizajnimin teknik të hapësirës së lirë duke bërë përgatitjen e terrenit për rikultivim. Pas përfundimit të aktiviteteve minerare hapësira do të marrë formën e degraduar e ndryshuar me peizazhin ekzistues, e cila me rastin e rikultivimit zonës i jep një pamje natyrale. Pas përfundimit të punimeve minerare fillon rikultivimi teknik i sipërfaqeve tokësore të degraduara. Degradimi i tokës gjatë punimeve minerare shkon

deri në at masë sa bëhet zhdukja fizike e profilit pedologjik të tokës, prandaj për këtë fazë të rikultivimit propozojmë krijimin e profilit pedologjik të tokës në sipërfaqet e dëmtuara. Për formimin e shtresës së sipërme sipërfaqësore produktive të tokës parashihet mihja selektive e humusit dhe vendosja direkte në sipërfaqet punuese ku janë kryer punimet, d.m.th. duhet të përvetësohet teknologjia e tillë që rikultivimi teknik të kryhet njëkohësisht gjatë zhvillimit të punimeve në minierë. Pra me përfundimin e shfrytëzimit të vendburimit nga punimet e para minerare të lira, fillon shtresimi i dheut dhe humusit në këto shkallë. Nëse konstatojmë se shterpa nuk i plotëson kërkesat kualitative për rikultivim kem cek edhe më parë, duhet të konsultohen ekspertët profesional të lëmisë së agronomisë dhe të sillet sasia e dheut nga një vend tjetër me qëllim të suksesit të rikultivimit.

Rikultivimi agroteknik

- Pas fazës së rikultivimit teknik fillon faza e rikultivimit agroteknik e cila fazë starton me analizimin e substratit të krijuar, për të përcaktuar vetitë agrokimike dhe pedologjike. Në bazë të analizave të propozohen masat meliorative dhe agroteknike që do të aplikohen në këtë tokë të re. Eksploatimi, themimi dhe seperimi I gurit gelqeror me teknologjinë minerare dëmton mjedisin jetësor. Toka është njeri prej elementeve të këtij mjedisi të cilës përveç që i ndërrohet destinimi primar, pëson degradim të rënd, deri në zhdukjen fizike të profilit pedologjik të sajë. Kjo paraqet formën më të rënd të dëmtimit të tokave. Në rastin konkret kemi të bëjmë me një masiv të fort e cila është e mbuluar me tokë të cektë.
- Për të llogaritur numrin e fidaneve për tërë sipërfaqen që do të rikultivohet, duhet të kalkulohet me distancën në mes rendeve dhe distancën në rend.

$$N_f = S / a \times b$$

- S - paraqet sipërfaqen, a - paraqet distancën në mes rendeve b - paraqet distancën në mes fidaneve. Në rastin tonë propozojmë që të dy këto distance të jenë nga 2 m. Në pjesët ku do të behet mbjellja e bimëve duhet të vendoset një shtresë e humusit prej 0,5m trashësi të analizuar nga aspekti agrokimik, pastaj duhet të bëhet ngjeshja e këtij substrati me qëllim që të jetë shtresa ma kompakte. Pas këtij operacioni duhet të bëhen vrimat në mënyrë të mekanizuar.
- Thellësia e gropës duhet të jetë aq sa është i gjatë habitusi qendror i sistemit rrënjor të bimës, ndërsa gjerësia duhet të jetë e atillë që rrënjës t'i siguroj shtrirje sa më të lirë. Nëpër këto gropa duhet të hedhet 150 gr pleh mineral dhe pleh të djegur të shtallës e pastaj rreth bimës hidhet shtresa e dheut e cila duhet të jetë e ngjeshur sa më mirë. Të gjitha këto bimë duhet të kontrollohen me kujdes gjendja shëndetësore e fidaneve. Fidanët duhet të shoqërohen me ambullazh përkatëse ne momentin e blerjes. Nga sistemi rrënjor hiqen të gjitha pjesët e dëmtuara. Para se të mbillen fidanët, rrënjët

e tyre duhet të zhyten në solucion prej bajage të freskët dhe argjile me qëllim që kjo përzierje të shërbejë si ushqim fillestar për bimën, si dhe dheu të ngjitet sa më mirë për rrënje. Bima e përgatitur në këtë mënyrë është e gatshme për mbjellje. Koha më e përshtatshme për mbjelljen e kulturave shumëvjeçare është vjeshta. Gjatë dimrit rrënja është aktive si dhe posedon sasitë optimale të lagështisë, kështu ne pranverë bima ka një startim më të suksesshëm.

Rikultivimi biologjik

- Qëllimi afatgjatë i rikultivimit biologjik është që të krijohet ekosistem të ri në hapësirat e shfrytëzuara dhe të dëmtuara në të cilën do të krijohet baraspeshë relative e të gjitha elementeve të ekosistemit siç janë: toka, flora, fauna dhe efekti ekonomik në prodhimtarin bujqësore, blegtorale dhe në silvikulturë. Rikultivimi biologjik është faza përfundimtare me të cilën arrihet edhe qëllimi i rikultivimit. Bimët të cilat i kemi propozuar në këtë projekt në sipërfaqet e mihjes sipërfaqësore është Pisha e zezë - Pinus tigris L. dhe Pisha e bardhë- Pinus silvestris L. Me kurorën e tyre pisha e zezë dhe e bardhë , i japin pamje të bukur peizazhit, janë bimë që i përgjigjen lartësisë mbidetare të cekura ne pasuset e më sipërme , si dhe janë bimë lehtë adaptuese dhe rezistuese ndaj dëmtuesve biologjik. Edhe pse janë propozuar këto bimë , duhet të bëhet konsultimi me autoritetin e Ministrisë së Bujqësisë dhe Zhvillimit Rural .

Mirëmbajtjes së plantacionit të krijuar duhet kushtuar kujdes i vaçant sidomos në ujitje, prashitje, krasitje etj. Pas mbjelljes së silvokulturave, pronari më tutje do të kujdeset për zhvillimin e tyre .

8. MENAXHIMI I MBETURINAVE

8.1	Përshkrimi I llojit të mbeturinave dhe klasifikimi sipas Katalogut shtetror të Mbeturinave	<p>Plani i menaxhimit me mbeturina do të mundëson:</p> <ul style="list-style-type: none"> -Reduktimin e prodhimit të mbeturinave nga aktiviteti i Kompanisë, Plani i menaxhimit me mbeturina do të mundëson: -Reduktimin e prodhimit të mbeturinave nga aktiviteti i Kompanisë, Klasifikimin dhe mënyrën e magazinimit të përkohshëm të mbeturinave ne bazë te rregullave dhe kushteve të përcaktuara me Ligj të mbeturinave, Nr.04/L-060 -Menaxhimin me mbeturina të ngurta komunale bëhet, klasifikohen dhe të vendosen në kontejnerë të posaçëm të pajisur me kapak për mbulim me qëllim të mbrojtjes së tokës dhe ujërave nëntokësor. <p>Plani i menaxhimit me mbeturina përfshinë aktivitetet për evitimin dhe reduktimin e prodhimit të mbeturinave dhe ndikimit të tyre në mjedis dhe shëndetin e njeriut, Plani për menaxhimin e mbeturinave përmban, masat e zbatuara me qëllim të parandalimit të krijimit të mbeturinave, zvogëlimit të</p>
-----	--	---

sasisë së tyre zbatimin e masave dhe teknikave për mbrojtjen e mjedisit dhe shëndetin e njeriut, përcaktimin e mënyrës për magazinimin, trajtimin, riciklimin dhe deponimin e mbeturinave. Klasifikimin dhe mënyrën e magazinimit të përkohshëm të mbeturinave në bazë të rregullave dhe kushteve të përcaktuara me Ligj të mbeturinave, Nr.04/L-060 .Menaxhimin me vajrat mbeturinë të cilat duhet të grumbullohen dhe të vendosen në fuçi të mbyllura dhe të siguruara .Menaxhimin me mbeturina komunale të cilat grumbullohen, klasifikohen dhe të vendosen në kontejnerë të posaçëm të pajisur me kapak për mbulim me qëllim të mbrojtjes së tokës dhe ujërave nëntokësor. Klasifikimin dhe mënyrën e magazinimit të përkohshëm të mbeturinave në bazë të rregullave dhe kushteve të përcaktuara me Ligj të mbeturinave, Nr.04/L-060

-Menaxhimin me mbeturina të ngurta komunale bëhet, klasifikohen dhe të vendosen në kontejnerë të posaçëm të pajisur me kapak për mbulim me qëllim të mbrojtjes së tokës dhe ujërave nëntokësor.

Mbeturina komunale	Emri i mbeturinës	Shkalla e rrezikshmërisë	Lloji i deponimit
20 01 01	Letra dhe karton	Jo të rrezikshme	Kontejner
20 01 08	Mbeturina të biodegradueshme nga kuzhina dhe restorani	Jo të rrezikshme	Kontejner
20 01 39	Plastika	Jo të rrezikshme	Kontejner për mbeturina
20 03 99	Mbeturinat komunale të pa specifikuar ndryshe	Jo të rrezikshme	Kontejner për mbeturina

8.2	Përshkrimi i magazinimit apo deponimit të mbeturinave	Shpk'' ABI '' ,në gurethesin me seperacion, mbeturinat komunale deponohen në kontejner dhe pastaj barten me kamionë nga kompanitë e licencuar, të cilat i dërgojnë në deponit regjionale. Vajrat motorike dhe ato të mirëmbajtjes të paimëve të kompanisë deponohen në fuçi dhe ato dorëzohen tek ndërmarrjet e licencuara për grumbullimin e vajrave të përdorura.
8.3	Përshkrimi për trajtim , përpunim dhe riciklim të mbeturinave	Shpk'' ABI '' nuk ben trajtim, përpunim dhe riciklimi të mbeturinave
8.4	Dërgimi për trajtim dhe riciklim të operatori tjetër-kontratë me kompaninë me leje përkatëse	Shpk'' ABI '' ,Nuk dërgohen për trajtim dhe riciklim të operatori tjetër. <ul style="list-style-type: none"> - Nuk gjeneron mbeturina që të dërgohen për trajtim dhe riciklim të operatori tjetër. - Mbeturinat komunale deponohen në kontejner dhe pastaj barten me kamionë nga kompanitë e licencuar, të cilat i dërgojnë në deponit regjionale.

8.5	Plani menaxhimit mbeturinave për e	<p>Shpk'' ABI '' , ka Planin për menaxhimin e mbeturinave</p> <p>Mbeturinat që gjenerohen janë mebeturinat sanitare i hedhe ne kontejnerit që menaxhohen ga kompania publik te mbeturinave te qytetit. Menaxhimin e mbeturinave e bënë ne bazë te rregullave dhe kushteve të përcaktuara me Ligji për Mbeturinat Nr.08/L-071 (2022) për ndryshim dhe plotësimin e ligjit Nr. 04/L-060 (2012) për mbeturina.</p> <p>Mbeturinat të ngurta komunale grumbullohen, dhe të vendosen në kontejnerë të posaçëm.</p>
8.6	Raportimi	Shpk'' ABI '' ,nuk ben raportim në MMPHI, vetem ateher kur i kerkohet nga MMPH apo institucionet te tjera relevante.
9. RREZIKU NGA AKSIDENTET		
9.1	Plani për pengimin e aksidenteve në rast të rrezikut/plani I intervenimit të brenshëm dhe të jashtëm	<p>Vlerësimi i gjasave të ndodhjes së aksidentit</p> <p>Gjasat e ndodhjes së aksidentit vlerësohen në bazë të dhënave mbi ngjarjet dhe aksidentet në pajisjet (stabilimentet) e njëjta ose të ngjashme në vendet tjera dhe të dhënave të përfituara nëpërmjet identifikimeve të rreziqeve.</p> <p>Vlerësimi i pasojave të mundshme</p> <p>Pasojat e mundshme për jetën dhe shëndetin e njerëzve dhe mjedisin parashtrihen ne bazë të dhënave të përfituara me analizën e cënueshmërisë.</p> <p>Me anë të analizës se cënueshmërisë evidentohen të gjitha entitetet dhe objektet e cënueshme ne rrethinën e burimit potencial të aksidentit:</p> <ul style="list-style-type: none"> • të punësuarit në kompleks • pjesëmarrësit në trafik dhe rrugë • objektet afariste dhe të banimit <p>Rekomandimet për evitimin e rrezikut</p> <ul style="list-style-type: none"> - Bëhet përdorim i drejt, mbikëqyrje e rregullt dhe mirë mbajtje e pajisjeve. - Të gjithë të punësuarit janë të aftësuar dhe kanë të caktuara obligimet e tyre në situata aksidentale. <p>Sistemi i pajisjeve kundër zjarrit me anë të ujit dhe të aparateve me mjete kimike si dhe enët me rërë , është funksional.</p>
9.2	Përdorimi I substancave të rrezikshme kimike dhe preparative , planifikimi I masave për zëvendësimin e tyre	Shpk'' ABI'' ne ne gurethyesin me seperacion, nuk ben përdorimin e substancave të rrezikshme kimike dhe preparateve, planifikimi i masave për zëvendësimin e tyre.

9.3	Masat për paralajmërimin e aksidenteve dhe zvogëlimi i pasojave	Shpk''ABI'' ne gurethyesin me seperacion ka ndërmarr Masat për parandalimin e aksidenteve dhe zvogëlimi i pasojave Masat për parandalimin dhe paralajmërimin e aksidenteve <ul style="list-style-type: none"> • Ka Planin e Sigurisë dhe Shpëtimit në Gurthyes, i cili përcakton procedurat në rast rreziku. • Ka te vendosura tabelat paralajmëruese në të gjitha hyrjet dhe zonat e gurethyesit si dhe ne zonen e operimit. • Të kryhet inspektimi periodik i makinerive (ngarkues, ekskavatorë, transportues, thërmues) për të shmangur defekte teknike që mund të shkaktojnë aksidente. • Punonjësit duhet të kenë pajisje mbrojtëse personale (helmetë, veshje reflektuese, syze, maska, doreza, këpucë mbrojtëse). • Të mbahet distancë e sigurt midis makinerive që punojnë në zona të ndryshme të gurthyesit.
9.4	Raporti mbi gjendjen e sigurisë	Shpk''ABI'' ne gurethyesin me seperacion ka Raportin mbi gjendjen e sigurisë
9.5	Plani për mbrojtjen nga zjarri	Shpk''ABI'' ne gurethyesin me seperacion e ka planin për mbrojtjen nga zjarri.
10. MASAT NË RASTET E PUNËS JO STABILE TË IMPIANTIT		
10.1	Ndërprerje momentale e punës së impiantit	Shpk''ABI'' ne gurethyesin me seperacion nuk ka ndërprerje momentale e punës së impiantit
10.2	Ndërprerje e punës	Nuk ka ndërprerja momentale e punës së impiantit
11.	NDIKIMI I MUNDSHËM I NDOTJES NË SHËNDETIN E NJERIUT	Gjatë funksionimit kontinuel të kompleksit te Shpk''ABI'' ne gurethyesin me seperacion ndikimi i mundshëm i ndotjes në shëndetin e njeriut është minimal, pasi qe kompania ka marre te gjitha masat për zvogëlimin e ndikimeve ne ajër, tokë, ujë, sipas përshkrimeve ne kapitujt (pikat) paraprake.

Personi përgjegjës për mjedisë

Përsoni përgjegjës I kompanisë

Emri mbiemri Mergim Hajdari

Emri Mbiemri: Arsim Rexhepi

Nënshkrimi

Nënshkrimi _____

Shtojca 1

