

# **“GURI I BEKUAR” SH.P.K.**

**Seçishtë , Hani i Elezit**



**RAPORT I VLERËSIMIT TË NDIKIMIT NË MJEDIS PËR ZGJERIMIN E ZONËS  
SË EKSPLOATIMIT TË GURIT GËLQEROR NGA KOMPANAI “GURI I  
BKUAR” SH.P.K., Seçishtë, K. Hani i Elezit**

**Hani i Elezit, Dhjetor 2024**

**RAPORT I VLERËSIMIT TË NDIKIMIT NË MJEDIS PËR ZGJERIMIN E  
ZONËS SË EKSPLOATIMIT TË GURIT GËLQEROR NGA KOMPANAI "GURI  
I BKUAR" SH.P.K.,**

**Parcelat me numër 01124-2 dhe 01124-6, Zona Kadastrale Seçishtë, K. Hani i Elezit**

	<b>Emri</b>	<b>Hartueset e Raportit të VNM-së</b>
Aplikuesi	<b>Zamir Kryeziu</b>	<b>Bsc. Hidro. Blerina Bajraktari</b>
Investitori:	<b>"Guri i Bekuar" SH.P.K.</b>  <b>Pronar: Zamir Kryeziu,</b>  <b>Person i Autorizuar: Zamir Kryeziu</b>	
Adresa:	<b>Seçishtë, P.N.</b>	<b>Glllogoc</b>
Lokacioni i Zonës	<b>Seçishtë</b>	
Tel:	<b>+383 44 227 423</b>	<b>+383 49 588 634</b>
Email:	<b>guriibekuar.123@gmail.com</b>	<b>Blerinabajraktari1@gmail.com</b>

---

**Nënshkrimi**

---

**Nënshkrimi**

## PËRMABAJTJA

1.	HYRJE .....	5
1.1.	Përshkrimi i Projektit .....	5
1.2	Vendndodhja e Projektit.....	6
1.3	Përshkrimi i veçorive Fizike të Projektit.....	8
1.4	Përshkrimi i veçorive fizike të projektit.....	8
1.5	Lënda e pare dhe lënda ndihmëse .....	9
1.6	Përshkrimi detal i procesit teknologjik .....	9
2.	KORNIZA LIGJORE PËR HARTIMIN E RAPORTIT TË VNM - SË .....	10
3.	PËRSHKRIMI I ALTERNATIVAVE TË ARSYESHME PËR SHFRYTËZIMIN E TOKËS PËR NXJERRJEN E GURIT GËLQEROR.....	11
4.	GJENDJA AKTUALE E MJEDISIT .....	12
4.1	Ndotja e ajrit .....	12
4.2.	Ndotja e ujit.....	13
4.3.	Ndotja e dheut .....	13
4.4.	Ndotja akustike .....	13
4.5.	Flora dhe Funa .....	13
4.6.	Hidrografia.....	14
4.7.	Klima.....	15
5.	IDENTIFIKIMI DHE PËRSHKRIMI I NDIKIMEVE NË MJEDIS .....	16
5.1.	Ndikimet në ajër.....	16
5.2.	Ndikimet në tokë.....	17
5.3.	Ndikimet në ujë.....	17
5.4.	Ndikimet në peizazh .....	17
5.5.	Ndikimet në Florë dhe faunë.....	18
5.6.	Ndikimet në vendbanime dhe popullatë.....	18
5.7.	Ndikimet nga zhurma.....	18
5.8.	Ndikimet në raste të aksidenteve mjedisore.....	19
6.	PËRSHKRIMI I PASOJAVE TË MUNDËSHME NË MJEDIS .....	19
7.	PERSHKRIMI I METODAVE PER VLERSIMIN E PASOJAVE MJEDISORE .....	20
8.	PERSHKRIMI I MASAVE.....	22
8.1.	Masat për zvogëlimin e ndikimeve në ajër .....	22
8.2.	Masat për zvogëlimin e ndikimeve në ujë.....	22
8.3.	Masa për Zvogëlimin e Ndikimeve në Tokë .....	23
8.4.	Masat për mbrojtje nga zhurma .....	23
8.5.	Masat për zvogëlimin e ndikimeve në peizazh, florë dhe faunë .....	24
8.6.	Masat për zvogëlimin e ndikimeve në vendbanime dhe popullatë .....	24
8.7.	Masat për mbrojtje nga rreziqet dhe aksidentet mjedisore.....	24
9.	PËRSHKRIMI I PASOJAVE NEGATIVE MJEDISORE.....	25

10.	MONITORIMI DHE RAPORTIMI.....	25
11.	PËRMBLEDHJE E PËRGJITHËSHME .....	26
12.	ANALIZA KOST – BENEFITE E PROJEKTIT NË FORMË TABELARE .....	27
13.	LITERATURA E PËRDORUR .....	28

#### **LISTA E FIGURAVE**

Figura 1.	Zona e shfrytëzimit të gurit gëlqeror nga kompania “Guri i Bekuar” Sh.p.k. ....	6
Figura 2.	Shtrirja Hapësinore e Lokacionit të Zonës së shfrytëzimit nga "Guri i Bekuar" SH.P.K. ....	6
Figura 3.	Distanca e Lokacionit të Zonës së Shfrytëzimit me Komunën e Hanit të Elezit.....	7
Figura 4.	Distanca e Zonës së Shfrytëzimit nga shtëpitë e banimit .....	7
Figura 5.	Skema e proces të punës.....	10
Figura 6.	Harta Hidrologjike.....	15

#### **LISTA E TABELAVE**

Tabel 1.	Tabela e vlerave të lejuara të zhurmës.....	19
----------	---	----

## **1. HYRJE**

Bazuar në nenin 11 dhe shtojcën 4 të Ligjit me nr. 08/L-181 për vlerësimin e ndikimit në mjedis, si dhe duke u bazuar në përmbushjen e kushteve ndërtimore, kompania “Guri i Bekuar” Sh.p.k. nga Hani i Elezit ka filluar përgatitjen dhe kompletimin e dokumentacionit të nevojshëm për hartimin e Raportit të Vlerësimit të Ndikimit në Mjedis për zgjerimin e zonës së eksploatimi të gurit gëlqeror.

Kompania “Guri i Bekuar” Sh.p.k. është një ndërmarrje e specializuar në nxjerrjen dhe shfrytëzimin e burimeve natyrore, me fokus të veçantë në gurë gëlqeror. Zona e shfrytëzimit të këtyre materiali është e pozicionuar në një mjedis të studiuar dhe të menaxhuar në përputhje me standardet mjedisore dhe legjisllacionin përkatës. Proceset e nxjerrjes janë të dizajnuara për të minimizuar ndikimin në ekosistem dhe për të siguruar një përdorim të qëndrueshëm të burimeve natyrore. Përmes teknologjisë moderne dhe praktikave të mira, kompania garanton një furnizim të vazhdueshëm dhe të qëndrueshëm të materialeve, ndërsa ndjek politikën e rigjenerimit të zonave të shfrytëzuara pas përfundimit të operacioneve. Duke u nisur nga qëllimi paraprak dhe në metodologjinë e hartimit të vlerësimit të ndikimit në mjedis, ky Raport bëhet me qëllim të përkufizimit të ndikimeve potenciale dhe caktimin e masave të cilat do të jenë të nevojshme për tu marr për mbrojtjen e mjedisit nga ndikimet negative. Me hartimin e Raportit të VNM -së janë marrë për bazë ndikimet në mjedis dhe aplikimi i masave për zvogëlimin e ndikimeve në mjedis. Zona e shfrytëzimit të gurit gëlqeror gjendet në zonën kadastrale Secishtë me nr. të parcelës 01124-2 dhe 01124 - 6 e cila ka një sipërfaqe prej 1.7124 ha.

### **1.1. Përshkrimi i Projektit**

Projekti i shfrytëzimit të gurit gëlqeror nga kompania “Guri i Bekuar” SH.P.K. synon të zhvillojë një operacion të qëndrueshëm për nxjerrjen dhe përpunimin e materialeve natyrore në një zonë të caktuar gjeografike. Ky projekt është i dizajnuar për të përmbushur kërkesat e industrisë ndërtimore dhe infrastrukturore duke respektuar standardet mjedisore dhe legjisllacionin përkatës. Zona e shfrytëzimit është e përzgjedhur bazuar në studime gjeologjike dhe mjedisore për të garantuar se depozitat e gurit gëlqeror janë të mjaftueshme dhe të cilësisë së lartë për të mbështetur projektin. Gjithashtu, janë marrë në konsideratë impaktet mjedisore dhe masat për minimizimin e tyre.

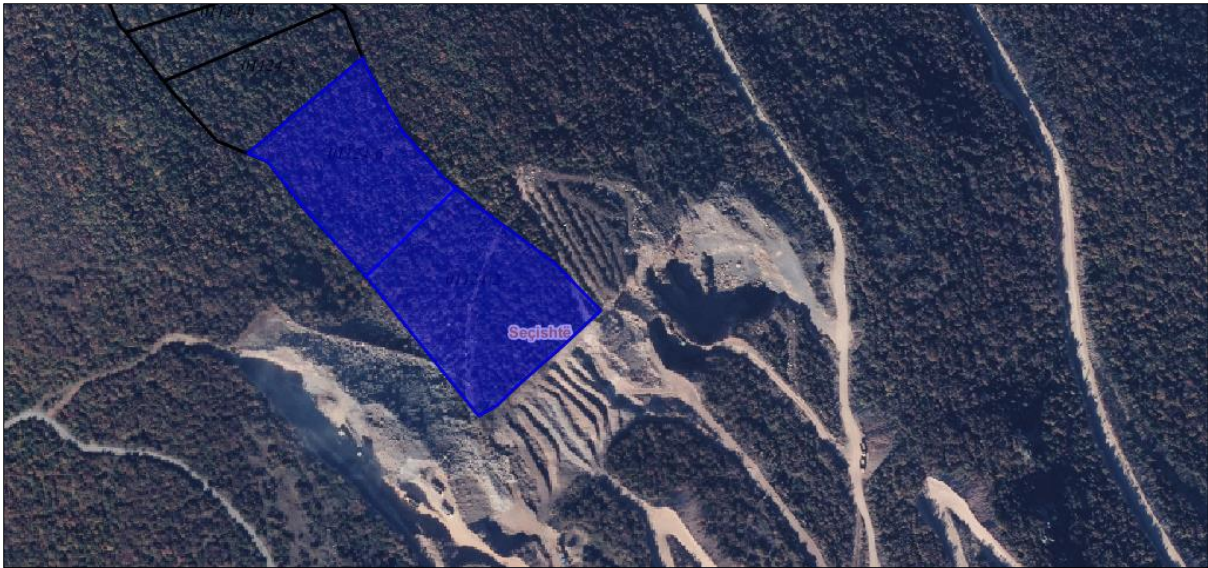


Figura 1. Zona e shfrytëzimit të gurit gëlqeror nga kompania “Guri i Bekuar” Sh.p.k.

Procesi i ekspluatimit do të kryhet duke përdorur pajisje dhe teknologji moderne, me qëllim që të maksimizohet eficaenca dhe të minimizohet ndërhyrja në ekosistem. Ekspluatimi do të bëhet në përputhje me kushtet e licencimit dhe me masat mbrojtëse.

## 1.2 Vendndodhja e Projektit

Zona e shfrytëzimit të gurit gëlqeror gjendet ne parcelat me numër 01124-2 dhe 01124-6, Zona kadastrale Seçishtë, Komuna e Hanit të Elezit.

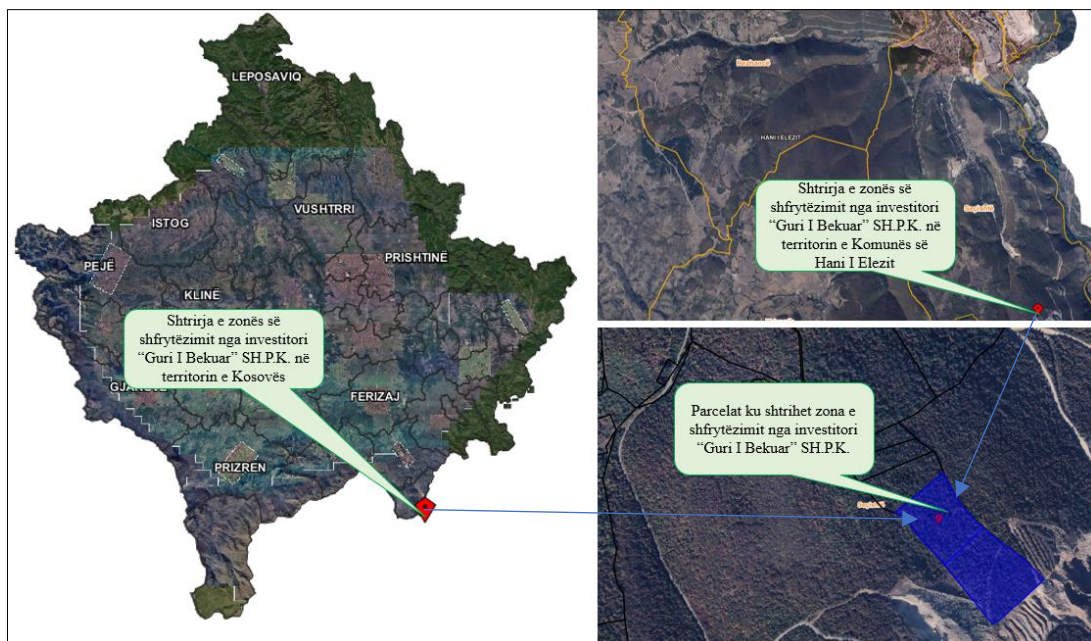


Figura 2. Shtirja Hapësinore e Lokacionit të Zonës së shfrytëzimit nga "Guri i Bekuar" SH.P.K

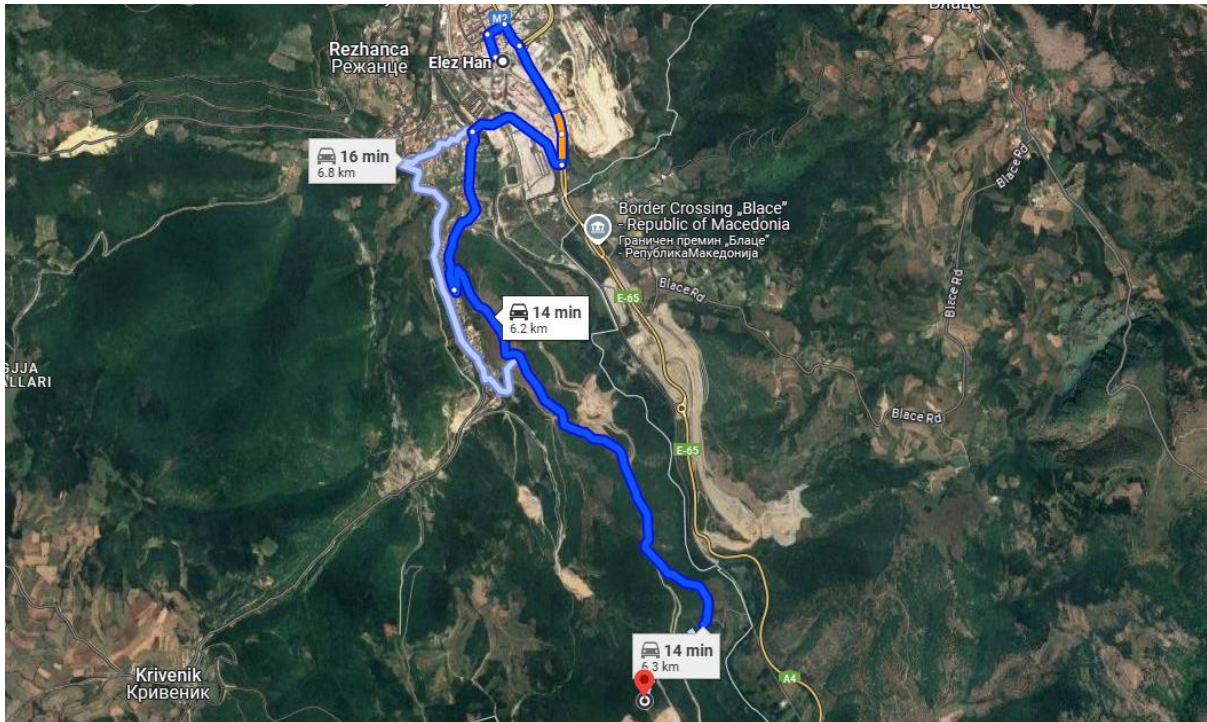


Figura 3. Distanca e Lokacionit të Zonës së Shfrytëzimit me Komunën e Hanit të Elezit

Në afërsi të lokacionit të zonës së shfrytëzimit për eksploatimit e gurit gëlqeror nga kompania “Guri i Bekuar” SH.P.K. nuk ka shtëpi afër, shtëpia më e afërt është në distance prej 2.10 km



Figura 4. Distanca e Zonës së Shfrytëzimit nga shtëpitë e banimit

### **1.3 Përshkrimi i veçorive Fizike të Projektit**

Për shfrytëzimin e gurit gëlqeror, kompania “Guri i Bekuar” SH.P.K. do të përdorë një sërë makinerish dhe pajisjesh të specializuara për të siguruar një operacion efikas dhe të qëndrueshëm. Disa nga makineritë kryesore që do të përdoren janë:

- ✚ Ekskavatorët - janë makineritë kryesore për nxjerrjen e gurit gëlqeror. Ata përdoren për të gërmuar dhe hequr materialin nga zona e shfrytëzimit.
- ✚ Ngarkuesit - përdoren për të mbledhur gurin gëlqeror të nxjerrë dhe për t'i transferuar ato në makineri të tjera për përpunim apo transport.
- ✚ Buldozerët - përdoren për të niveluar dhe përgatitur terrenin në zonën e shfrytëzimit.
- ✚ Kamionët për Transport - Kamionët me kapacitete të mëdha përdoren për të transportuar gurin gëlqeror nga zona e shfrytëzimit deri në destinacionet e përpunimit ose përfundimtare.
- ✚ Grejderët - Përdoren për të krijuar sipërfaqe të sheshta dhe për të mbajtur rrugët brenda zonës së shfrytëzimit

### **1.4 Përshkrimi i veçorive fizike të projektit**

Përshkrimi i veçorive fizike të projektit ka për qëllim të ofrojë një pasqyrë të detajuar të aspekteve strukturore dhe teknologjike të projektit për eksploatin e gurit gëlqeror. Ky përshkrim ndihmon në identifikimin e kushteve dhe kapaciteteve të nevojshme për zhvillimin e projektit, si dhe në vlerësimin e ndikimeve të mundshme në mjedis dhe burimet natyrore. Lokacioni i projektit ndodhet në një zonë të pasur me rezerva të gurit gëlqeror dhe është i përcaktuar për shfrytëzimin e tij sipas planit të shfrytëzimit të tokës dhe legjislacionit përkatës. Zona përfshin një sipërfaqe të caktuar ku do të kryhen aktivitetet e minimit dhe përpunimit të gurit. Procesi i minimit përfshin përdorimin e lëndëve plasëse për shpëputjen e gurit gëlqeror nga shtresa shkëmbore. Guri i shpëputur do të ngarkohet në kamionë për transportim dhe do të çojë në vendin e përpunimit. Rrugët e brendshme të minierës dhe rrugët për transportin e gurit gëlqeror do të jenë të ndërtuara dhe të mirëmbajtura për të siguruar kalimin e kamionëve dhe makinerive të tjera. Për të minimizuar pluhurin dhe zhurmën, rrugët do të spërkaten me ujë dhe do të mbahen të pastra. Një stacion i veçantë do të ndërtohet për ngarkimin e gurit të nxjerrë në kamionët transportues. Ky stacion do të jetë i pajisur me pajisje për ngarkimin e materialeve dhe do të sigurojë një proces të shpejtë dhe efikas. Një sistem i avancuar për transportin e materialeve, si kamionët dhe ngarkuesit mekanikë, do të përdoret për të siguruar që materialet të dërgohen në vendin e përpunimit pa humbje të materialeve dhe pa krijuar ndotje të mjedisit. Guri i nxjerrë do të transportohet në një kompleks për përpunim që përfshin proceset e



thërrmimit, pastrimit dhe shpërndarjes së materialeve sipas kërkesave të tregut. Të gjitha veprimet e projektit janë të dizajnuara në përputhje me kërkesat për mbrojtjen e mjedisit dhe do të përfshijnë masat e nevojshme për zvogëlimin e ndikimeve negative si ndotja e ajrit, ujit dhe tokës. Për më tepër, plani i menaxhimit të mbeturinave dhe ndotjes do të sigurojë trajtimin e duhur të çdo lloj mbetjeje dhe do të parandalojë ndotjen e ambientit përreth.

### **1.5 Lënda e pare dhe lënda ndihmëse**

Lëndët e para të zonës së shfrytëzimit janë:

- Guri Gëlqeror

Lëndët ndihmëse janë:

- Uji që përdoret për spërkatjen e sipërfaqes operationale dhe për pastrimin e rrugëve
- Nafta - Karburantet si lëndë djegëse nafta shkërbenë për furnizimin e automjeteve transportuese dhe ngarkuese.

### **1.6 Përshkrimi detal i procesit teknologjik**

Nuk kemi proces teknologjik në këtë fazë vetëm proces te punës:

1. Minimi,
2. Mbushja ne kamion me ekskavator dhe
3. Dërgimi i gurit gëlqeror deri tek vendi për thërrmim

Guri gëlqeror nxirret nga thellësia e tokës përmes përdorimit të lëndëve plasëse. Ky proces përdor eksplozivë për të shpërndarë dhe shkëputur masën e gurit gëlqeror nga shtresat e dheut dhe shkëmbinjve të tjerë. Pasi guri është shpërndarë dhe nxjerrë nga thellësia, ngarkohet në ballë të kateve të punës (zonat ku bëhet nxjerrja) me anë të një ekskavatori ose me një ngarkues tjetër të përshtatshëm. Ky hap është i rëndësishëm për të siguruar që guri të merret nga vendi i nxjerrjes dhe të përgatitet për transport. Guri i nxjerrë dhe i ngarkuar më pas dërgohet në vendin e thërrmimit me anë të kamionëve të veçantë për transportimin e masës shkëmbore. Kamionët janë të pajisur për të mbajtur masën e gurit dhe për ta transportuar atë në mënyrë të sigurt deri në impiantin e përpunimit. Gabaritet e masës së gurit gëlqeror që ngarkohet në kamion nuk guxojnë të jenë më të mëdha se 900 x 710 mm. Ky kufizim është vendosur për të siguruar që guri të mund të transportohet pa probleme, pa shkaktuar dëme në infrastrukturë dhe pa pasur vështirësi në transportimin e tij.

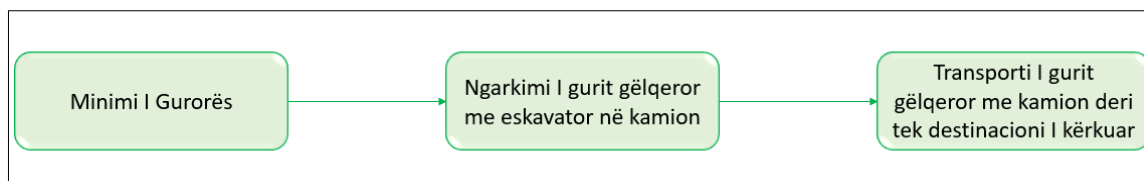


Figura 5. Skema e proces të punës

## 2. KORNIZA LIGJORE PËR HARTIMIN E RAPORTIT TË VNM - SË

Bazuar në karakteristikat për zgjerimin e zonës së eksploatimit të gurit gëlqeror sipas gjendjes ekzistuese (vendndodhja, madhësia e shtrirjes, ndikimet e mundshme në mjedis etj.), ky projekt është subjekt i vlerësimit të ndikimit në mjedis. **Ligji Nr. 08/L-181 për Vlerësimin e Ndikimit në Mjedis** i cili është baza kryesore ligjore te cilit ju kemi referuar. Shtojca 2 e këtij ligji, nen paragrafi 2:

Për përgatitjen e këtij raporti janë konsultuar edhe ligje te tjera relevante, si:

- Ligji për Mbrojtjen e Mjedisit Nr. 03/L-025
- Ligji për mbrojtjen e Ajrit nga Ndotja Nr. 08/L-025
- Ligji për ujërat e Kosovës Nr. 04/L-147
- Ligji për Planifikim Hapësinor Nr. 04/L-174
- Ligji 08/L-071 për ndryshimin dhe plotësimin e ligjit Nr. 04/L-060 për Mbeturina
- Ligji për Mbrojtjen e Natyrës Nr. 03/L-233
- Ligji për Mbrojtje nga Zhurma Nr. 02/L-102
- Ligji për VNM Nr.08/L-181

Udhëzimet Administrative:

- Udhëzimit Administrativ (QRK) Nr. 07/2021 për rregullat dhe normat e shkarkimeve ne ajër nga burimet e palëvizshme të ndotjes;
- Udhëzim Administrativ (MMPHI) Nr. 02/2022 për kushtet , mënyrat ,parametrat dhe vlerat kufizuese te shkarkimit te ujerave te ndotura ne rrjetin e kanalizimit publik dhe trupin uJOR.

Pasi që për këtë veprimtari është e nevojshme të bëhet vlerësimi i ndikimit në mjedis (VNM), atëherë për të adresuar ndikimet mjedisore të mundshme, masat për zvogëlimin e ndikimeve dhe përputhshmërinë ligjore, investitori ka vendosur që të kryej një studim përkatës të vlerësimit të ndikimit në mjedis, të përgatis raportin dhe të aplikon për pëlqim mjedisor në Ministrinë e Mjedisit dhe Planifikimit Hapësinor (MMPH).

### **3. PËRSHKRIMI I ALTERNATIVAVE TË ARSYESHME PËR SHFRYTËZIMIN E TOKËS PËR EKSPLOATIMIN E GURIT GËLQEROR**

Disa nga alternativat të arsyeshme për zgjedhjen e lokacionit për shfrytëzimin e tokës për eksploatimin e gurit gëlqeror:

- Lokacioni është zgjedhur për shkak të pasurisë minerale që ofron. Guri gëlqeror në këtë zonë ka rezerva të mjaftueshme dhe cilësi të mirë, duke garantuar një prodhim të qëndrueshëm dhe afatgjatë. Zgjedhja e këtij lokacioni është një mundësi për të shfrytëzuar resurse të pasura dhe për të mbuluar kërkesat e tregut.
- Lokacionet janë zgjedhur gjithashtu sepse ato janë të destinuara për eksploatim mineral sipas hartës së shfrytëzimit të tokës në Zonën e Krijuar (Z.K.), si në rastin e Z.K. Seçisht. Kjo do të thotë se ky lokacion është i përcaktuar nga autoritetet kompetente për të mbështetur aktivitete minerale, duke përfshirë eksploatimin e gurit gëlqeror. Ky proces është i bazuar në planifikim të kujdesshëm dhe lejon një menaxhim të qëndrueshëm të burimeve minerale.
- Një arsye tjetër për zgjedhjen e lokacionit mund të jetë përshtatshmëria gjeologjike e zonës për nxjerrjen e gurit gëlqeror. Kjo do të thotë se guri ndodhet në një thellësi dhe shtresë që mund të nxirret me lehtësi dhe me kosto të arsyeshme. Karakteristikat gjeologjike të zonës mund të lejojnë teknologji të avancuara për eksploatim efikas dhe të qëndrueshëm.
- Lokacionet e zgjedhur për shkak se ato janë zona të pakonsumuara dhe të papërdorura për aktivitete të tjera, si bujqësi ose ndërtimi. Përdorimi i këtyre tokave për eksploatim mineral ndihmon në ruajtjen e përdorimeve të tjera të mundshme të tokës dhe ul ndikimin në ekosistemet ekzistuese.
- Zgjedhja e lokacionit është gjithashtu bazuar në një analizë të ndikimit mjedisor. Lokacionet që ndodhen larg zonave të mbrojtura natyrore, burimeve të ujërave të pijshme, ose habitatet e mbrojtura janë të preferuara për të minimizuar ndikimet mjedisore dhe për të siguruar që aktivitete minerale nuk do të dëmtojnë ekosistemet.

#### **4. GJENDJA AKTUALE E MJEDISIT**

Hani i Elezit është një vend me zhvillim të shquar industrial. Dy fabrika të njohura në këtë zonë janë fabrika e çimentos "Sharrcem", fabrika e Stiroporit "Kosovaplast" si dhe fabrika e asbest çimentos "Sharr Salonit" e cila ka vepruar deri në vitet e 90ta, që ka ndikuar në ndotjen e mjedisit. Tani për tani objektet e fabrikës së asbest çimentos janë duke u përdorur si terminal doganor, derisa dy fabrikat tjera ende punojnë me kapacitetet e tyre normale. Pasojat negative të Hanit të Elezit, si vend i zhvilluar industrial, është se ka ndotje të gjerë. Ndotja është e pranishme në tokë, ajër, ujë, zhurmë (në sasi më të vogël) dhe ndikimin në peizazh për shkak të shfrytëzimit të pasurive natyrore. Me faktin që Hani i Elezit kishte interes ekonomik dhe social, që nga hapja e fabrikës së çimentos në vitin 1936, u konsiderua si "pikë të nxehtë" e Kosovës nga aspekti i ndotjes. Përkundër përmirësimit të teknologjisë në fabrikën e çimentos, ndotja është ende evidente dhe efektet e viteve të rënda të ndotjes janë ende shihen në mjedis. Ekzistenca e fabrikës për prodhimin e asbest çimentos ka kontribuar shumë në ndotje, gjë që është e dukshme në të gjitha fushat. Asbest çimentoja është përdorur shumë në të gjitha format e saj, për mbulimin e çative, tuba të ujit dhe elemente tjera në të gjitha llojet e ndërtesave dhe vende tjera publike. Çështje tjetër është popullata, që ishte në kontakt të drejtpërdrejtë me asbestin e palidhur. Ndikimi i industrisë në mjedis mund të tregohet përmes ndikimit në ajër, ujë dhe sipërfaqen e tokës, ndikimit nga zhurma, mbetjet industriale dhe ndikimi në peizazh nga mineralet e përdorura.

##### **4.1 Ndotja e ajrit**

Ajri ishte dhe është ende dukshëm i ndotur në Han të Elezit, me gjithë përmirësimeve të vogla që janë bërë që nga viti 1999. Nuk ekzistojnë të dhëna të monitorimit për periudhën e paraluftës ashtu që të mund të krahasohen me të dhënat e sotme. KFOR-i grek mori disa të dhëna të ndotjes së ajrit në vitin 2000 në atë kohë kur Fabrika Sharrcem ishte në kulmin e rindërtimit të saj. Të dhënat tregojnë një për qëndrim të lartë të depozitave të pluhurit me 700mg/m<sup>2</sup> në ditë, një vlerë që është shumë më e lartë se sa vlera e lejuar në zonat industriale si ajo është Hani i Elezit (360mg/m<sup>2</sup> në ditë). Përveç pluhurit, veprimtaritë industriale (më së shumti fabrika e çimentos) lëshojnë dioksid karbonit (CO<sub>2</sub>), dioksid squfuri (SO<sub>2</sub>) dhe dioksid azoti (NO<sub>x</sub>). Këta ndotës në Han të Elezit kontrollohen vetëm nëpërmjet matjeve të vetë Fabrikës Sharrcem, e cila është edhe ndotësi kryesor në këtë aspekt.

#### **4.2. Ndotja e ujit**

Ndotja e ujit në lumin Lepenc dhe rrjedhat e saj nga mbeturinat e pa trajtuara të sistemit të ujërave të zeza, e kombinuar me ndotjen kimike nga industria e rëndë në këtë regjion, ndikon në ndotjen e përgjithshme në Han të Elezit. Në Planin Hapësinor të Kosovës, ndotja e lumit Lepenc rangohet në kategorinë "IIa" nga "IV" kategoritë. Bazuar në studimet e fundit dhe të dhënat nga aspekti kimik dhe bakteriologjik, cilësia e lumit Lepenc bie nën kategorinë e katërt të ujit, bazuar në standardet e cilësisë së ujit. Natyrisht që Hani i Elezit ka ndikimin e saj në këtë proces të ndotjes.

#### **4.3. Ndotja e dheut**

Ekziston një rrezik i madh i shkaktuar nga grumbullimi i mbeturinave të ngurta dhe mbetjet toksike kancerogjene nga prodhimet e asbest çimentos, të cilat mund të shihen përgjatë brigjeve të lumit në gjithë zonën. Hedhja e pakontrolluar e mbetjeve të ngurta, shfrytëzimi i paligjshëm i lëndëve të para për prodhimin e çimentos, mosmirëmbajtja e rrjedhave të përrenjve, mungesa e zonës së gjelbër në mes të zonës industriale dhe pjesëve tjera të qytetit etj, gjithashtu kontribuojnë në mënyrë të konsiderueshme në ndotjen e përgjithshme në Han të Elezit.

#### **4.4. Ndotja akustike**

Hani i Elezit gjendet ngjitur rrugës kryesore Prishtinë-Shkup dhe hekurudhës Fushë Kosovës-Shkup, e cila kalon përmes qytetit. Gjithashtu edhe fabrika e çimentos me minierën e saj, prej ku lëndët e para eksploatohen për prodhim, gurorja afër vendbanimit në Kashan, (lagja e Paldenicës) dhe gurorja në Seçishtë janë ndotës me zhurmë.

#### **4.5. Flora dhe Funa**

Fitocenozat e këtij vendbanimi paraqesin bashkësi shumë të ndërlikuar në një shkallë të lartë të integritetit dhe janë tërësi e bimëve të krijuara me bashkim në këtë territor duke u karakterizuar me përbërje të caktuar, strukturë të ndërlikuar dhe marrëdhënie të bimëve në mes veti po ashtu edhe me kushtet e ambientit. Karakteri i këtyre marrëdhënieve reciproke përcaktohet më veçori ekologjike të bimëve dhe veçori të vendbanimit d.m.th. karakteri i klimës, tokës dhe ndikimi njeriut dhe kafshëve. Njeriu është faktori kryesor, cili gjatë evolucionit të botës së gjallë ka bërë shumë ndryshime në faktorët ekologjik me veprimtarinë e tij, duke sjellë florën në një gjendje të vështirë të ekzistencës e deri te zhdukja e plotë e disa llojeve endemike të Kosovës. Bimësia njëkohësisht është edhe indikator i veprimit të tyre në qenie të gjalla. Kushtet jetësore dhe faktorët tjerë kanë kushtëzuar që disa fitocenoza të jenë shumë të ndërlikuara, me numër të madh të llojeve, disa të tjera shumë të thjeshta me numër të vogël të llojeve siç është rasti me zonën ku gjendet fabrika e çimentos dhe vendburimi i

Mergelës. Në aspektin e florës ky vend burim është i begatshëm, ku janë të shprehura elemente të shumta të florës. Begatia më e madhe është e shprehur në malet e Sharrit, të cilat kanë pasur ndikim në përhapjen e botës bimore në afërsi të tyre. Gjithashtu edhe përgjatë lumit Lepenc ky ndikim është mjaftë i madh dhe kemi një florë mjaft të zhvilluar. Në këtë lokalitet përfshihen pyjet e ulëta dhe shkurret e shkozës së zezë. Edifikator të këtyre pyjeve janë : Bungëkeqja dhe shkoza e bardhë. Është brengosës fakti i degradimit të vazhdueshëm të disa elementeve floristike endemike si janë Molla florentin, Robulli etj. Të cilët paraqesin begati jo vetëm për këtë regjion por edhe për tërë Kosovën. Në këtë lokalitet është e pranishme edhe flora ujore ku veçmas vërehen algat e gjelbra, ndërsa në bazë të analizave të ujit të lumit Lepenc është konstatuar edhe prania e algave tjera.

Bota shtazore e këtij lokaliteti është e paraqitur në një numër të vogël të llojeve si të lepurit të egër , urithi, mijtë të arave, zvarranikët, zhapinjë , gjarpërinjtë , picërrakët, bretkosat, breshkat etj. Ndërsa nga llojet e shpezëve vërehen pëllumbat e egër, zogjtë e pyjeve si dhe numër i llojllojshëm i insekteve. Mos prezenca e numrit më të madh të llojeve të faunës në këtë lokalitet është si pasojë e mjedisit të ndotur nga veprimtaria e njeriut si dhe afërsia e magjistrale Prishtinë –Shkup e cila karakterizohet me lëvizje mjaftë të madhe të komunikacionit. Mirëpo në hapësirë më të gjerë gjeografike si malet e Karadakut dhe të Sharrit ku është relievi shumë i thyer ekzistojnë kushtet shumë të volitshme për rritjen e kafshëve të egra i llojeve të ndryshme duke filluar prej Lepurit e gjer tek Ariu. Në këtë territor është e pranishme edhe fauna ujore përgjatë lumit Lepenc i njohur për llojet të ndryshme të peshqve

#### **4.6.Hidrografia**

Të dhënat hidro-gjeologjike për territorin e Hanit të Elezit janë shumë të kufizuara për shkak të mungesës së studimeve. Lumi Lepenci që kalon nëpër territor është i tipit të hapur me një rrjedhje në drejtim të jug-lindjes, dhe formon pellgun e saj ujqor në rajon, që përfshin Hanin e Elezit, Kaçanikun, Shtërpçen dhe një pjesë të Ferizajit. Ajo mbulon zonën prej 800 km<sup>2</sup> dhe ka prurje mesatare prej 8 m<sup>3</sup> /sek. Pellgu ujqor i Lepencit është pellgu i tretë me rradhë ujqor për nga madhësia në krahasim me të tjerat në Kosovë, dhe mbulon 7.2% të sipërfaqes totale. Territori është gjithashtu plot me përrenj që kalojnë në dy anët perëndimore dhe lindore të luginë së lumit Lepenc. Tre përrenjtë kryesorë janë ai i Kotlinës, përroi i Rezhancës dhe përroi i Dimcë. Të tre përrenjtë derdhen në lumin Lepenc. Ka edhe përrenj të vegjël në gjithë territorin. Përroi i Konopit shtrihet në kufi, përroi i kishës, përroi i mullirit dhe përroi i kallugjerës në Gorance, përroi Krivenik, etj. Ka një burim të ujit i thartë në vendin e ashtuquajtur Uji i Tharte, afër rrugës magjistrale. Sipas raporteve nga Instituti Meteorologjik i

Kosovës, burimet e këtij uji mineral kanë cilësi fiziko-kimike të ujit mineral që përdoret për pirje. Ekzistojnë burime të ujit natyral në pothuajse të gjitha fshatrat e Hanit të Elezit. Ujërat nëntokësore janë vlerësuar në një thellësi të madhe dhe këto ujera nuk arrijnë standardet e zbatueshme të cilësisë.

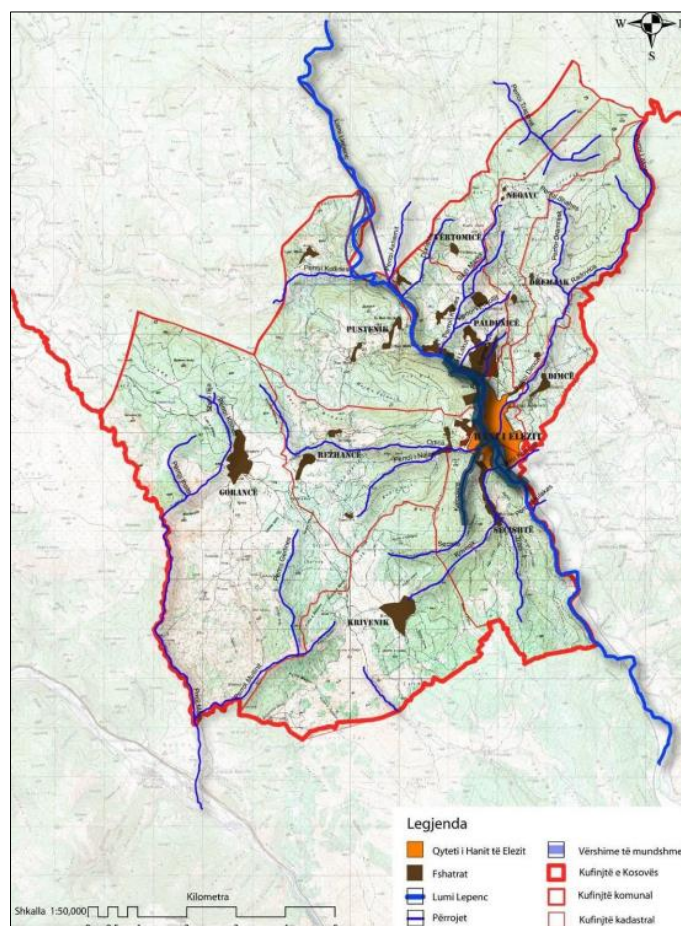


Figura 6. Harta Hidrologjike

#### 4.7. Klima

Klima është tipike kontinentale, me dimër të ashpër dhe temperatura minimale nga  $-10^{\circ}\text{C}$  deri  $5^{\circ}\text{C}$ , dhe verë të nxehtë me temperatura maksimale që arrijnë  $40^{\circ}\text{C}$ . Ka një ndikim të fuqishëm nga lugina e Vardarit (klime e butë me ndikim të fortë gjatë dimrit që pasohet nga sasi të vogla të reshurave të borës) dhe Gryka e Kaçanikut (klime tipike kontinentale me ndikim të fuqishëm gjatë verës). Zona është e karakterizuar nga reshje të dobëta. Ata janë matur me rreth  $500\text{ml}/\text{m}^2$ ; mesatarja prej 1992 deri 1996 ishte  $476\text{ml}/\text{m}^2$  çdo vit. Për fat të keq reshjet janë të dobëta gjatë verës dhe janë të forta në dhjetor dhe janar. Lagështia mesatare është rreth 65% (minimumi 51% dhe maksimumi 87%). Drejtimi kryesor i erës është veri - jug. Nuk ka asnjë stacion lokal klimatik këtu, që është edhe arsyeja pse nuk bëhen matje të përhershme klimatike. Ekzistojnë plane për ngritjen e një stacion lokal klimatik këtu në të ardhmen e afërt.

## **5. IDENTIFIKIMI DHE PËRSHKRIMI I NDIKIMEVE NË MJEDIS**

Shfrytëzimi i tokës për eksploatimin e gurit gëlqeror mund të ketë ndikime mjedisore gjatë gjithë ciklit të nxjerrjes gurit gëlqeror. Duke u bazuar në analizën e ndikimeve të mundshme në mjedis, paraqesim në këtë rast një analizë më të hollësishme të ndikimeve të mundshme në mjedis duke specifikuar edhe masat zbutëse që do të përdoren për të eliminuar apo për të i minimizuar këto ndikime. Analiza e Vlerësimit të ndikimit në Mjedis, në këtë rast realizohet duke u bazuar në gjendjen në terren të kompanisë “Guri i Bekuar” SH.P.K.. Kjo analizë kryhet me qëllim të vlerësimit të ndikimit në mjedis në dobi të zhvillimit të qëndrueshëm të mjedisit duke mos i cenuar aspektet: e ajrit, ujit, tokës, kimike-fizike (ndikimet në burimet natyrore dhe degradimi fizik i mjedisit), biologjike-ekologjike (ruajtja e biodiversitetit, ndikimi mbi jetën e gjallë dhe biosferë) dhe socio-ekonomike (ndikimet e përkohshme apo të përhershme pozitive apo negative).

### **5.1. Ndikimet në ajër**

Eksploatimi i gurit gëlqeror ka ndikime të konsiderueshme në cilësinë e ajrit përmes emisioneve të pluhurit dhe gazrave të ndryshëm që ndodhin gjatë proceseve të minimumit dhe transportimit të materialeve. Ndikimet në ajër janë të lidhura kryesisht me qarkullimin e automjeteve transportuese dhe aktivitetet e tjera që lidhen me procesin teknologjik të nxjerrjes dhe përpunimit të gurit gëlqeror. Pluhuri është një produkt i zakonshëm gjatë fazës së minimumit të gurit gëlqeror. Shpërthimet që përdoren për të nxjerrë masën shkëmbore krijojnë pluhur që shpërndahet në ajër, por zakonisht, përqendrimet e pluhurit të krijuar nga shpërthimet janë nën kufijtë e lejuar dhe mund të kontrollohen në mënyrë efektive me përdorimin e metodave të kontrollit të pluhurit. Gjatë ngarkimit të masës së gurit gëlqeror në kamionë dhe gjatë transportit të materialit, lirohet pluhur. Ky pluhur, megjithëse ndodhet në nivele më të ulëta, mund të ndikojë në cilësinë e ajrit afër vendit të ngarkesës dhe rrugëve të transportit. Rrugët që përdoren për transportin e materialeve dhe që janë të paasfaltuara mund të krijojnë pluhur të dukshëm gjatë kalimit të kamionëve dhe makinerive të tjera. Ky pluhur është një nga burimet kryesore të ndotjes në ajër në zonën përreth kompleksit të minierës. Transportimi i masës së gurit gëlqeror nga miniera deri tek vendet e përpunimit kërkon përdorimin e kamionëve dhe automjeteve të tjera që emetojnë gazra të dëmshëm si CO<sub>2</sub>, NO<sub>x</sub> dhe pjesëza të ngurta (PM). Këto gazra ndotin ajrin dhe mund të kontribuojnë në ndotjen atmosferike. Emisionet e pluhurit dhe gazrave janë të ndikuara nga kushtet atmosferike, si erërat dhe lagështia, të cilat mund të ndikojnë në shpërndarjen dhe koncentrimin e ndotësve në ajër. Dita me erëra të forta mund të shpërndajë më shumë pluhur në ajër, duke rritur përqendrimet e tij në zonat përreth.



### **5.2.Ndikimet në tokë**

Gjatë fazës së eksploatimit të gurit gëlqeror në vendburimin e kompanisë, ndikimet negative në tokë mund të shfaqen në forma të ndryshme. Këto ndikime kanë pasoja të mëdha për mjedisin dhe mund të dëmtojnë përbërjen dhe cilësinë e tokës, duke ndikuar negativisht në ekosistemet lokale dhe mundësitë për riciklimin e tokës pas përfundimit të aktiviteteve minerarë. Eksploatimi i gurit gëlqeror mund të çojë në degradimin e sipërfaqes së tokës, duke shkaktuar humbjen e shtresës së tokës dhe ndryshimin e strukturës natyrore. Mbeturinat e ngurta, të cilat krijohen gjatë procesit të minierës, përbëjnë një tjetër ndikim negativ në tokë. Eksploatimi i gurit gëlqeror shpesh sjell prishje të peizazhit natyror. Një ndikim tjetër i rëndësishëm në tokë është ndotja e dheut, e cila ndodh si pasojë e sedimentimit të ndotjeve të sjella përmes ujërave sipërfaqësore që vijnë nga sipërfaqet e kompleksit të kompanisë për eksploatimin e gurit gëlqeror.

### **5.3.Ndikimet në ujë**

Një nga ndikimet e mundshme në ujërat sipërfaqësore dhe nëntokësore gjatë procesit të eksploatimit të gurit gëlqeror është derdhja eventuale e derivateve si nafta dhe vajrat e ndryshme, të cilat mund të shkaktojnë ndotje të ujërave. Derrdhja e derivateve të lëngshme mund të ndodhë për shkak të aksidenteve, dëmtimeve të pajisjeve ose shpërndarjes së lëndëve ndotëse gjatë procesit të transportit, eksploatimit dhe ngarkimit të gurit gëlqeror. Këto derivate mund të depërtojnë në ujërat sipërfaqësore dhe nëntokësore, duke shkaktuar ndotje të rëndë të mjedisit. Ky ndikim ka potencialin të përhapet dhe të ndikojë negativisht në cilësinë e ujit. Ujërat e reshjeve, pasi kanë kaluar përmes sipërfaqeve të ndotura, mund të infiltrojnë në tokë dhe të arrijnë në ujërat nëntokësore, duke i ndotur ato. Ky proces mund të ndodhi në zonat ku ka depërtim të lehtë të ujërave nëntokësore, dhe ndotësit mund të përhapen në burimet e ujit të pijshëm që vijnë nga shtresat e ujërave nëntokësore.

### **5.4.Ndikimet në peizazh**

Eksploatimin e gurit gëlqeror ka ndikime të dukshme në peizazh që ndihmojnë në ndryshimin e aspektit të natyreshëm të zonave ku kryhen këto aktivitete. Gërmimi dhe largimi i materialeve ndryshon formën e tokës, duke krijuar gropa dhe terrene të rrafshuar. Ndryshimet në peizazh ndikojnë në proceset natyrore, duke ndikuar në ekosistemet përreth. Kjo mund të çojë në ndryshime të klimës lokale, si dhe në ndryshime në modelin e biodiversitetit.

### **5.5.Ndikimet në Florë dhe faunë**

Eksplotimin e gurit gëlqeror ka ndikime të rëndësishme në florën dhe faunën e zonave ku kryhen këto aktivitete. Gërmimi dhe largimi i materialeve shkatërron habitatet natyrore të shumë specie. Kjo çon në humbjen e vendeve të jetesës për bimë dhe kafshë, duke rritur rrezikun e zhdukjes së disa llojeve. Aktivitetet e nxjerrjes shpesh ndajnë habitatet në copa më të vogla. Kjo redukton mundësitë e lëvizjes dhe migrimit të specieve, duke e bërë më të vështirë për ta të gjejnë ushqim dhe partnerë për riprodhim. Nxjerrja e materialeve ndikon në marrëdhëniet ekologjike mes specieve, duke ndryshuar mënyrën se si ato bashkëveprojnë. Mund të çojë në një rënie të biodiversitetit dhe në destabilizimin e ekosistemeve. Emisionet e ndotësve gjatë procesit të nxjerrjes ndihmojnë në ndotjen e ajrit, ujit dhe tokës. Ndotja mund të ketë efekte negative në shëndetin e bimëve dhe kafshëve, duke reduktuar gjithashtu cilësinë e ushqimit të tyre. Erozioni që ndodh si rezultat i aktiviteteve të nxjerrjes mund të dëmtojë tokat dhe habitatet përreth. Kjo mund të çojë në humbjen e florës lokale dhe në rritjen e rrezikut për kafshët që varen nga këto bimë.

### **5.6.Ndikimet në vendbanime dhe popullatë**

Eksplotimi i gurit gëlqeror ka ndikime të konsiderueshme në vendbanimet dhe popullatën e zonave përreth. Aktivitetet e nxjerrjes së gurit gëlqeror krijojnë mundësi punësimi në zonat lokale. Kjo mund të kontribuojë në uljen e papunësisë dhe rritjen e të ardhurave për individë dhe familje. Nxjerrja e materialeve është e lidhur me sektorë të tjerë ekonomikë si ndërtimi dhe infrastruktura. Kjo mund të sjellë investime të reja dhe zhvillim të infrastrukturës në zonat përreth. Emisionet e ndotësve ndikojnë në cilësinë e ajrit dhe ujit. Kjo mund të çojë në probleme shëndetësore si sëmundje respiratore, alergji dhe infeksione. Rritja e aktivitetit ekonomik shpesh sjell përmirësime në rrugë dhe infrastrukturë.

### **5.7.Ndikimet nga zhurma**

Zhurma është një nga ndikimet mjedisore më të dukshme që vijnë nga operimi i procesit të nxjerrjes së gurit gëlqeror. Këto ndikime mund të kenë pasoja serioze për shëndetin e popullsisë dhe mirëqenien e saj. Më poshtë janë përshkruar ndikimet kryesore:

- **Zhurma e Përhershme:** Vetëm nga transporti i gurit gëlqeror
- **Ndikimet në Ekosisteme dhe Faunë:** Zhurma e vazhdueshme mund të ndërhyjë në modelet e sjelljes dhe komunikimin e faunës lokale, duke ndikuar negativisht në popullatat e tyre dhe biodiversitetin.

Tabel 1. Tabela e vlerave të lejuara të zhurmës

Zhurma	Distanca e lejuar (metra)			
	10	50	100	500
90 db – Niveli i pajisjeve modele	59	45	39	25

Në bazë të vlerave të paraqitura në tabelë dhe duke pasur parasysh distancën e ndërtesave të banimit është 2.10 km si dhe numrin e mjeteve transportuese që nevojiten për realizimin e procesit për nxjerrjen e gurit gëlqeror si dhe duke pasur parasysh se punohet vetëm gjatë ditës, mund të konkludojm se sipërfaqja e nxjerrjes së gurit gëlqeror nuk ka ndikime negative të mëdha në njerëzit që banojnë dhe veprojnë në punishte.

### **5.8.Ndikimet në raste të aksidenteve mjedisore**

Ndikimet e mundshme përfshijnë ndotjen e ajrit, ujit dhe tokës, si dhe pasoja të tjera që mund të jenë të dëmshme për ekosistemet dhe komunitetet lokale. Ndikimet në rastet të aksidenteve mjedisore është ne rast vetëm të prishjes së pajisjeve.

## **6. PËRSHKRIMI I PASOJAVE TË MUNDËSHME NË MJEDIS**

Eksplotimi i gurit gëlqeror ka një sërë pasojash të mundshme për mjedisin, që ndikojnë në ekosistemet, burimet natyrore dhe cilësinë e jetës. Ja disa nga pasojat kryesore:

**Ndikimet në ajër:** Gjatë realizimit të procesit teknologjik për eksplotimin e gurit gëlqeror, ndikime negative në ajër ndodhin nga:

- Pluhuri i cili lirohet gjate fazës se minimi i cili nuk është ne përmasa te mëdha,
- Pluhurat të cilët lirohen nga mekanizmi ngarkues i masës në kamionët transportues.
- Pluhurat të cilët lirohen nga rrugët jo të asfaltuara dhe sipërfaqet e rrugës me zhavorr,
- Ndotja e ajrit ndodhë nga gazrat të cilët lirohen nga automjetet transportuese, që nevojiten për transportimin e masës se gurit gëlqeror deri tek përpunimi i tij
- Gazrat të cilat lirohen nga automjetet e transportit dhe ngarkimit

**Ndikimet në ujë:** Derdhja eventuale e derivateve si nafta, vajrat e ndryshme do të ndikojnë në ujërat sipërfaqësore dhe nëntokësore.

**Ndikimet në tokë:** Gjate fazës së, eksplotimit të gurit gëlqeror ne vendburimin e kompanisë, ndikim negative në tokë paraqitet në aspektin e degradimit të sipërfaqes së tokës, ndikim

negative ne toke paraqitet nga mbeturinat e ngurta, prishja e peizazhit, ndotja e dheut është si pasoje e sedimentimit të ndotjeve që sjellën përmes ujërave sipërfaqësore që vijnë nga sipërfaqet e kompleksit të kompanisë për eksploatim të gurit gëlqeror dhe nga fundërrimet e komponentëve ndotëse nga ajri. Ndotja aksidentale e dheut e cila vije si pasoje e avarive të mëdha apo edhe të vogla.

**Ndikimet në peizazh, florë dhe faunë:** Gërmimi dhe largimi i materialeve shkatërrojnë habitatet natyrore të shumë specieve. Ndotja mund të ketë efekte negative në shëndetin e bimëve dhe kafshëve, duke reduktuar gjithashtu cilësinë e ushqimit të tyre. Erozioni që ndodh si rezultat i aktiviteteve të nxjerrjes mund të dëmtojë tokat dhe habitatet përreth. Kjo mund të çojë në humbjen e florës lokale dhe në rritjen e rrezikut për kafshët që varen nga këto bimë.

**Ndikimet nga zhurma:** Duke pasur parasysh distancën e ndërtesave të banimit është 2.10 km si dhe numrin e mjeteve transportuese që nevojiten për realizimin e procesit për nxjerrjen e gurit gëlqeror si dhe duke pasur parasysh se punohet vetëm gjatë ditës, mund të konkludojmë se sipërfaqja e nxjerrjes së gurit gëlqeror nuk ka ndikime negative të mëdha në njerëzit që banojnë dhe veprojnë në punishte.

## **7. PERSHKRIMI I METODAVE PËR VLERSIMIN E PASOJAVE MJEDISORE**

Vlerësimi i pasojave mjedisore për zgjerimin e zonës së eksploatimit të gurit gëlqeror është një proces i rëndësishëm për të identifikuar dhe menaxhuar ndikimet negative që mund të ndodhin. Më poshtë janë disa nga metodat kryesore për të realizuar këtë vlerësim:

### ➤ Vlerësimi i Ndikimeve Mjedisore

Vlerësimi i Ndikimeve Mjedisore është një metodë që shqyrton ndikimet e mundshme të një projekti në mjedis para se të fillojë ai. Ky proces përfshin:

- **Studimi dhe Analiza:** Identifikimi i ndikimeve potenciale dhe vlerësimi i efekteve të mundshme mbi ajrin, tokën, ujin, florën dhe faunën.
- **Raportimi:** Krijimi i një raporti të detajuar që përmbledh gjetjet dhe rekomandimet për masat e zbutjes.
- **Konsultimi:** Angazhimi i palëve të interesuara dhe publikimit të raportit për të marrë komente dhe për të siguruar transparencë.

### ➤ Sistemi i Menaxhimit të Mjedisit

Një Sistem i Menaxhimit të Mjedisit është një metodë sistematike për të menaxhuar dhe kontrolluar ndikimet mjedisore të një organizate. Ky sistem përfshin:

- **Planifikimi:** Identifikimi i ndikimeve dhe krijimi i planeve për të përmbushur kërkesat mjedisore.
- **Implementimi:** Zbatimi i politikave dhe procedurave për të menaxhuar ndikimet mjedisore.
- **Kontrolli dhe Monitorimi:** Monitorimi i performancës mjedisore dhe auditimi për të siguruar përputhshmërinë me standardet dhe rregulloret.
- **Përmirësimi:** Rishikimi dhe përmirësimi i procedurave për të përmirësuar performancën mjedisore.

➤ Analiza e Ciklit të Jetës

Analiza e Ciklit të Jetës shqyrton ndikimet mjedisore të një produkti gjatë të gjithë ciklit të tij, nga ekstraktimi i lëndëve të para deri në përdorim dhe asgjësim. Ky proces përfshin:

- **Hulumtimi i Ndikimeve:** Vlerësimi i ndikimeve gjatë fazave të ndryshme të ciklit të jetës së produktit.
- **Krahasimi:** Krahasimi i ndikimeve të ndryshme për të identifikuar mundësitë për përmirësim.
- **Raportimi:** Krijimi i një raporti që tregon ndikimet dhe rekomandimet për përmirësim.

➤ Studimi i Ndikimeve Ambientale dhe Shëndetësore

Studimi i Ndikimeve Ambientale dhe Shëndetësore shqyrton ndikimet e një projekti jo vetëm në mjedis, por edhe në shëndetin e njeriut. Ky studim përfshin:

- **Analiza e Rrezikut për Shëndetin:** Vlerësimi i rreziqeve të mundshme për shëndetin nga ndotja dhe ekspozimi ndaj substancave të dëmshme.
- **Studimi i Efekteve në Komunitet:** Analiza e ndikimeve në cilësinë e jetesës dhe shëndetin e komunitetit përreth.

➤ Analiza e Rrezikut Ambientale

Analiza e Rrezikut Ambientale fokusohet në identifikimin dhe vlerësimin e rreziqeve që një projekt mund të sjellë për mjedisin. Ky proces përfshin:

- **Identifikimi i Rreziqeve:** Përcaktimi i mundësive dhe probabilitetit të ndodhisë së incidenteve ndotëse.
- **Vlerësimi i Pasojave:** Analiza e pasojave për ambientin në rast të ndodhisë së këtyre incidenteve.

## **8. PERSHKRIMI I MASAVE**

Më poshtë do ti përshkruajmë të gjitha masat që duhet marr kompania për t’ju shmangur, parandaluar, zvogëluar apo mënjanuar pasojat negative në Mjedis:

### **8.1.Masat për zvogëlimin e ndikimeve në ajër**

Për të parandaluar dhe zvogëluar ndikimet negative në ajër, kompania duhet të marrë disa masa efektive që ndihmojnë në kontrollimin e pluhurit dhe gazrave të ndotësve. Këto masa janë të dizajnuara për të mbajtur përqendrimet e ndotësve nën kufijtë e lejuar dhe për të mbrojtur cilësinë e ajrit dhe shëndetin e punonjësve dhe komunitetit përreth. Rrugët e transportit të masës shkëmbore vazhdimisht spërkatën me ujë për të ulur ngritjen e pluhurit dhe për të parandaluar përhapjen e tij në ajër. Kjo është një masë e thjeshtë dhe efektive që kontribuon në mbajtjen e ajrit të pastër gjatë transportimit të materialeve. Makineritë dhe automjetet që konsumojnë lëndë të lëngëta djegëse, siç janë nafta dhe benzina, kontrollohen rregullisht për të siguruar që ato emitojnë sa më pak gazra të dëmshëm në ajër. Ky kontroll teknik është i rëndësishëm për të garantuar që automjetet dhe makineritë punojnë me efikasitet të plotë dhe të kufizojnë emetimet që ndikojnë negativisht në ajër. E gjithë hapësira e kompleksit të eksploatimit spërkatet me ujë, veçanërisht gjatë periudhave me erëra dhe temperatura të larta, kur ka mundësi që pluhuri të përhapet më shpejt. Kjo masë e thjeshtë ndihmon në zvogëlimin e pluhurit në ajër dhe ruajtjen e cilësisë së ajrit.

### **8.2.Masat për zvogëlimin e ndikimeve në ujë**

Për të zvogëluar ndikimet negative në ujë nga aktivitetet e eksploatimit të gurit gëlqeror, kompania duhet të marr disa masa të rëndësishme që fokusohen në mbrojtjen e burimeve ujore dhe parandalimin e ndotjes. Këto masa janë të dizajnuara për të parandaluar derdhjen e substancave të dëmshme dhe për të siguruar menaxhimin e duhur të mbeturinave dhe ndotësve. Mbeturinat komunale dhe mbeturinat e tjera të krijuara gjatë procesit të punës duhet të menaxhohen në mënyrë të duhur dhe të trajtohen vetëm në vende të caktuara për këtë qëllim. Kjo ndihmon në parandalimin e ndotjes së ujërave sipërfaqësore dhe nëntokësore nga mbeturinat e pa-trajtuara dhe lëndët ndotëse që mund të depërtojnë në ujëra. Përdorimi i shërbimeve të specializuara dhe ambienteve të përshtatshme për ndërrimin e vajit të makinave dhe makinerive është thelbësor për të parandaluar ndotjen e ujërave. Vajrat dhe lëndët e tjera të lëngshme që përdoren në makineri duhet të mblidhen dhe trajtohen në kushte të kontrolluara dhe të sigurohen që ato të mos derdhen në ambientin rrethues, duke penguar ndotjen e ujërave sipërfaqësore dhe nëntokësore.

### **8.3.Masa për Zvogëlimin e Ndikimeve në Tokë**

Për të parandaluar dhe zvogëluar ndikimet negative në tokë gjatë eksploatimit të gurit gëlqeror, kompania duhet të marrë masa mbrojtëse të rëndësishme për të menaxhuar mbeturinat dhe për të parandaluar ndotjen e tokës. Të gjitha mbeturinat e ngurta që nuk trajtohen më tutje, si dhe mbeturinat komunale, grumbullohen dhe vendosen në kontejnerë të posaçëm. Këta kontejnerë janë të pajisur me kapak për mbulim, për të parandaluar shpërndarjen e mbeturinave dhe ndotjen e mjedisit. Transportimi i mbeturinave bëhet me mjete të dedikuara për menaxhimin e mbeturinave dhe, në rastin e zonave të eksploatimit, ato dërgohen në deponitë rajonale për trajtim të mëtejshëm. Kjo masë ndihmon në ruajtjen e pastërtisë dhe uljen e mundësisë së ndotjes së tokës nga mbeturinat. Vaji, derivatet dhe fluidet e tjera të përdorura nga makineritë (si ekskavatorët, kamionët, etj.) duhet të nxirren dhe trajtohen në hapësira të ndara të dedikuara për këtë qëllim. Këto hapësira duhet të jenë të ndërtuara me sisteme të izoluar që përfshijnë kanale të cilat mbajnë lëndët e lëngshme të grumbulluara, për të parandaluar depërtimin e tyre në tokë. Ky sistem i menaxhimit të vajrave dhe lëndëve të tjera të lëngshme siguron që ato të mos ndotin tokën dhe të mos shkaktojnë ndotje të dheut, e cila mund të ketë pasoja negative për mjedisin dhe burimet ujore përreth.

### **8.4.Masat për mbrojtje nga zhurma**

Për të zvogëluar ndikimet e zhurmës kompania duhet të siguroj që makineritë e përdorura për minimin, transportin dhe ngarkimin e gurit gëlqeror të jenë sa më të pajisura me teknologji që redukton nivelin e zhurmës. Makineritë që operojnë me zhurmë të lartë (si ekskavatorët, kamionët dhe ngarkuesit) janë të kontrolluara dhe mbahen në kushte optimale për të minimizuar emetimin e zhurmës. Përdorimi i pajisjeve të amortizuara që përmbajnë sisteme për uljen e zhurmës është një masë e rëndësishme për të zvogëluar ndikimin akustik. Kjo përfshin instalimin e sistemeve të reduktimit të zhurmës në makineritë dhe pajisjet që prodhojnë zhurmë të lartë. Kompania duhet të kryej kontrolla të rregullta për të monitoruar nivelet e zhurmës gjatë operacioneve të eksploatimit, për të siguruar që ato të qëndrojnë brenda kufijve të lejuar dhe të mos shkaktojnë ndotje të padëshiruar akustike në ambient. Nëse niveli i zhurmës tejkalon kufijtë e lejuar, masa të mëtejshme ndërmerren për të ulur ndikimin e saj. Krijimi i zonave të mbrojtura nga zhurma, si mbështjelljet natyrore ose struktura të tjera që mund të veprojnë si barriera, është një tjetër masë për zvogëlimin e përhapjes së zhurmës. Këto zona mund të përfshijnë bimësi të dendura ose barriera fizike që ndihmojnë në absorbimin e zhurmës dhe parandalimin e kalimit të saj në zonat e banuara.

### **8.5.Masat për zvogëlimin e ndikimeve në peizazh, florë dhe faunë**

Eksplotimi e gurit gëlqeror për të zvogëluar këto ndikime, është e nevojshme të merren masa të plota dhe të qëndrueshme. Përdorimi i teknikave si tarracimi dhe mbjellja e bimëve për të ndihmuar në ruajtjen e tokës dhe reduktimin e erozionit. Ndërtimi i barrierave natyrore, si gardhe bimësh, për të reduktuar erozionin dhe për të mbajtur tokën. Kryerja e monitorimeve të rregullta për të vlerësuar ndikimet mbi florën dhe faunën gjatë aktivitetit. Krijimi i një plani të detajuar për rehabilitimin e zonave të prekura pas përfundimit të aktiviteteve, përfshirë mbjelljen e bimëve lokale dhe rikthimin e habitatit natyror.

### **8.6.Masat për zvogëlimin e ndikimeve në vendbanime dhe popullatë**

Eksplotimi i gurit gëlqeror mund të ketë pasoja për të minimizuar këto ndikime, mund të merren masa të ndryshme. Ndërtimi i barrierave për të reduktuar zhurmën që vjen nga aktivitetet e nxjerrjes. Implementimi i teknologjive që reduktojnë zhurmën gjatë proceseve të nxjerrjes dhe transportit. Përdorimi i metodave si spërkatja e ujit për të reduktuar pluhurin gjatë aktiviteteve. Kryerja e monitorimeve të rregullta për të vlerësuar nivelet e ndotjes dhe për të marrë masa të menjëhershme në rast ndotje të lartë. Marrja e këtyre masave është thelbësore për të mbrojtur vendbanimet dhe popullatën nga ndikimet negative të nxjerrjes së gurit gëlqeror. Duke u fokusuar në përmirësimin e kushteve të jetesës dhe ruajtjen e shëndetit publik, mund të sigurohet një zhvillim më i qëndrueshëm dhe harmonik për të gjithë.

### **8.7.Masat për mbrojtje nga rreziqet dhe aksidentet mjedisore**

Për të mbrojtur mjedisin dhe popullatën nga rreziqet dhe aksidentet e mundshme të lidhura me prishjen e pasurive gjatë eksplotimit të gurit gëlqeror, mund të merren masat e mëposhtme:

- **Vlerësimi i Rrezikut:** Kryerja e një analize të detajuar të rreziqeve për të identifikuar faktorët që mund të shkaktojnë prishje të pasurive.
- **Masa Parandaluese:** Sigurimi që të gjitha pajisjet dhe makineritë të jenë në gjendje të mirë funksionimi dhe të jenë të rregullta sipas standardeve të sigurisë. Ofrimi i trajnimeve për punonjësit mbi procedurat e sigurisë dhe përdorimin e pajisjeve për të minimizuar rreziqet.
- **Procedurat e Emergjencës:** Zhvillimi i një plani të detajuar për veprimet në rast aksidenti, duke përfshirë procedurat për raportimin dhe menaxhimin e situatave emergjente.
- **Monitorimi dhe Kontrolli:** Vendosja e sistemeve të monitorimit për të identifikuar shpejt ndonjë problem që mund të çojë në prishje. Kryerja e kontrollit të rregullt të pasurive dhe pajisjeve për të siguruar që ato përputhen me standardet e sigurisë.



Implementimi i këtyre masave do të ndihmojë në mbrojtjen e mjedisit dhe popullatës nga rreziqet dhe aksidentet që mund të ndodhin gjatë eksploatimit të gurit gëlqeror. Duke marrë masa të qarta dhe të strukturuar, mund të sigurohet një menaxhim më i mirë i situatave emergjente dhe mbrojtja e pasurive.

#### **9. PËRSHKRIMI I PASOJAVE NEGATIVE MJEDISORE**

Sa i përket aksidenteve apo katastrofave të mëdha që lidhen me zonën e shfrytëzimit për zgjerimin e zonës së eksploatimit të gurit gëlqeror nga kompania “Guri i Bekuar” SH.P.K, nuk kemi fare rrezik, rrezik minimal mund të kemi vetëm nëse kompania bën eksploatim të pa kontrolluar të gurit gëlqeror dhe nga djegia e ndonjë makinerie punuese.

#### **10. MONITORIMI DHE RAPORTIMI**

**Monitorimi** – Shihet qarte se ky aktivitet nuk paraqet trysni mjedisore, monitorimi i detyrueshëm dhe permanent i treguesve mjedisor janë të domosdoshëm. Produktet dhe ndikimet në mjedis do të kontrollohen në mënyrë të rregullt dhe për çdo rast duhen të merren masat e nevojshme komfor ligjeve dhe të njoftohen organet kompetente.

**Raportimi** - do të kryhet nga personi përgjegjës i autorizuar nga menaxheri i kompanisë, gjegjësisht nga ekspertet e kompanisë brenda dhe jashtë sajë. Në raport, eventualisht do të përfshihen të dhënat për monitorimin e të gjitha parametrave të cilët do të jenë kërkuar në Pëlqimin Mjedisor (lejen mjedisore e cila lëshohet pasi të pajisemi me Pëlqim Mjedisor nga MMPHI).

## **11. PËRMBLEDHJE E PËRGJITHËSHME**

Duke analizuar studimin e bërë për identifikimin e ndikimeve të mundshme, masave për parandalimin e ndikimeve, intervistave e opinioneve, si dhe duke iu referuar dokumenteve ekzistuese dhe atyre të planifikuara mund të arrijmë në një përfundim si në vijim: zona e shfrytëzimit për eksploatimin e gurit gëlqeror nga kompania “Guri i Bekuar” SH.P.K., ka për qëllim eksploatimin e gurit gëlqeror.

Në rast sipas përfundimit, zona e shfrytëzimit nga kompania “Guri i Bekuar” SH.P.K., mirëmbahet në mënyrë profesionale dhe me standarde siç parashihet të mirëmbahet dhe me respektimin e plotë të masave të dhëna në këtë raport, si dhe me bashkëpunimin e plotë me autoritetet, kjo zonë e shfrytëzimit konsiderohet krejtësisht e pranueshëm si në aspektin mjedisor, po ashtu edhe në atë social dhe ekonomik.

- Duke u bazuar në natyrën e aktivitetin e zonës së shfrytëzimit, vendndodhja, mund të konstatohet se ndikimet në shëndetin e njeriut dhe në mjedisin lokal janë minimale dhe tërësisht të kontrollueshme.

Mendojmë se këto të dhëna janë të mjaftueshme për raport të VNM-së dhe i propozojmë institucionit kompetent përkatësisht Ministrisë së Mjedisit, Planifikimit Hapësinorë dhe Infrastrukturë (MMPHI), për dhënien e mendimit pozitiv për Pëlqim Mjedisor sipas kërkesës së investitorit – aplikuesit “Guri i Bekuar” SH.P.K me pronar Zamir Kryeziu.

**12. ANALIZA KOST – BENEFITE E PROJEKTIT NË FORMË TABELARE**

**TABELA E KOST – BENEFITIT TË INVESTIMIT TË ZONËS SË SHFRYTËZIMIT PËR EKSPLOATIMIN E GURIT GËLQËROR NGA KOMPANIA “Guri I Bekuar” SH.P.K**

Nr.	Emri	Çmimi (€)
1.	Zona e shfrytëzimit	15,000.00 €
2.	Kamion (2 copë)	26,000.00 €
3.	Ekskavatorë	16,000.00 €
4.	Ngarkuesi	13,000.00 €
<b>Shuma totale investive</b>		<b>70,000.00 €</b>

“Guri i Bekuar” SH.P.K.

### **13. LITERATURA E PËRDORUR**

Lista e bibliografisë (referencave) së burimeve të përdorura për përshkrimet dhe vlerësimet e përfshira në raport.

- Te dhënat nga Investitori,
- [Kërko dhe paraqit - KGP](#)
- [Hani i Elezit to 42.1133895, 21.3085662 - Google Maps](#)
- [PLVM-hani i elezit:Layout 1.qxd](#)
- [2045095.pdf](#)
- [STRATEGIC ENVIRONMENTAL ASSESSMENT](#)
- [LIGJI NR. 08/L-181 PËR VLERËSIMIN E NDIKIMIT NË MJEDIS \(rks-gov.net\)](#)