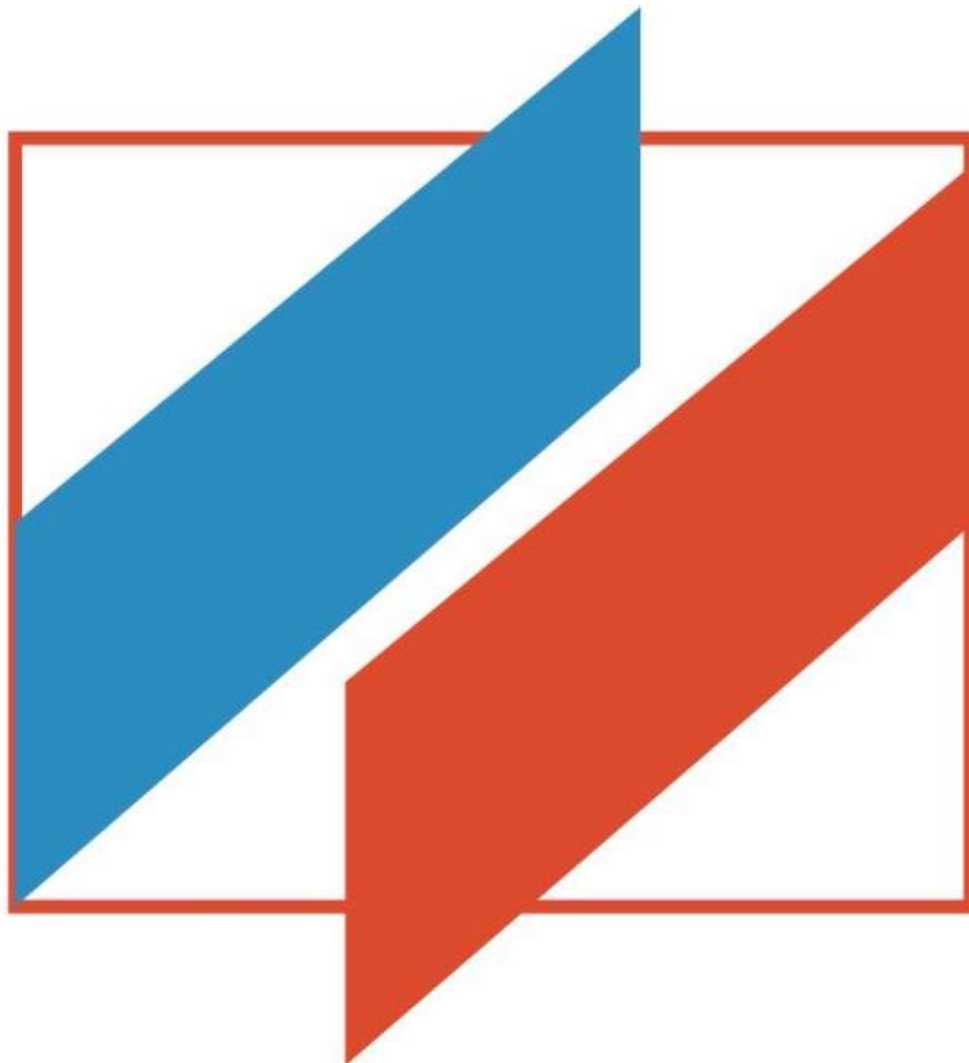

INVESTITORI
“DORO-FIX” SH.P.K.
Sankoc, Komuna Glllogoc



RAPORTI I VLERËSIMIT TË NDIKIMIT NË MJEDIS PËR RRITJEN E KAPACITETIT
TË PRODHIMIT NË FABRIKËN E FASADËS, NGJYRAVE DHE LLAÇRAVE ,
“DORO - FIX” SH.P.K. SANKOC, KOMUNA GLLLOGOC

Glllogoc, Dhjetor – 2024

RAPORTI I VLERËSIMIT TË NDIKIMIT NË MJEDIS PËR RRRITJEN E KAPACITETIT
NË FABRIKËN E PRODHIMIT TE FASADËS, NGJYRAVE DHE LLAÇRAVE ,
“DORO - FIX” SH.P.K.

Ngastra me nr. 00264-1, Zona kadastrale Sankoc, Komuna Glllogoc.

	Emri I Investitorit
Aplikuesi	Jeton Podrimaj, Person i Autorizuar
Investitori:	“DORO - FIX” SH.P.K. Pronarët: Daut Osmanaj
Adresa:	Pn. Sankoc, Glllogoc
Lokacioni i Fabrikës	Sankoc, Glllogoc
Tel:	+383 44 502 691
Email:	dorofix@yahoo.com

Investitori:

“DORO - FIX” SH.P.K.

Emri i Hartuesit të Raportit të VNM-së

Bsc. Hidro. Blerina Bajraktari

Nënshkrimi

Nënshkrimi

Blerinabajraktari1@gmail.com

+383 49 588 634

Glllogoc, Dhjetor 2024

PËRMBAJTJA:

1.	HYRJE	1
2.	KORNIZA LIGJOR PËR HARTIMIN E RAPORTIT TË VNM-së	2
3.	PËR KOMPANINË.....	3
a)	Vendndodhja e Fabrikës.....	3
b)	Përshkrimi i veçorive Fizike të Projektit	5
c)	Përshkrimi i veçorive kryesore të fazës operative të projektit.....	5
d)	Procesi teknologjik i prodhimit	6
4.	PËRSHKRIMI I ALTERNATIVAVE TE ARSYESHME.....	10
5.	GJENDJA AKTUALE E MJEDISIT	11
5.1	Ndotësit Kryesorë.....	11
5.2	Flora dhe Fauna	12
5.3	Transporti rrugor dhe Hekurudhor	12
5.4	Mbeturinat e ngurta.....	13
5.5	Hidrografia	14
5.6	Ndryshimet natyrore.....	15
6.	IDENTIFIKIMI DHE PËRSHKRIMI I NDIKIMEVE NË MJEDIS	15
6.1	Ndikimet në ajër	15
6.2	Ndikimet në tokë	16
6.3	Ndikimet në ujë	16
6.4	Ndikimet në peizazh, florë dhe faunë.....	16
6.5	Ndikimet në vendbanime dhe popullatë.....	17
6.6	Ndikimet nga zhurma	17
6.7	Ndikimet në raste të aksidenteve mjedisore	18
6.8	Ndikimi mjedisor nga mbeturinat	18
6.9	Trashëgimia Kulturore	19
7.	PËRSHKRIMI I METODAVE PËR VLERËSIMIN E PASOJAVE MJEDISORE	20
8.	PËRSHKRIMI I MASAVE.....	21
8.1	Masat për zvogëlimin e ndikimeve në ajër.....	21

8.2	Masat për zvogëlimin e ndikimeve në tokë.....	22
8.3	Masat për zvogëlimin e ndikimeve në ujë.....	22
8.4	Masat për mbrojtje nga zhurma.....	23
8.5	Masat për zvogëlimin e ndikimeve në peizazh, florë dhe faunë	24
8.6	Masat për zvogëlimin e ndikimeve në vendbanime dhe popullatë	25
8.7	Masat për menaxhimin e mbeturinave	25
8.8	Masat rehabilituese.....	26
8.9	Komponentë mjedisore, potenciali për ndikim, veprimet që shkaktojnë ndikimet dhe masat për parandalimin e këtyre ndikimeve	28
9.	PËRSHKRIMI I PASOJAVE NEGATIVE MJEDISORE	30
10.	MONITORIMI DHE RAPORTIMI.....	30
11.	PËRFUNDIM	31
12.	FORMA TABELARE E KOSTOS INVESTIVE	32
13.	LITERATURA E PERDORUR	33

Lista e Figurave

Figura 1.	Shtirja hapësinore e lokacionit të kompanisë.....	3
Figura 2.	Distanca e kompanisë me qytetin e Glllogocit	4
Figura 3.	Distanca e fabrikës nga shtëpi banimi	4
Figura 4.	Skema e procesit të prodhimit	6
Figura 5.	Makineria që do përdoret për prodhim	9
Figura 6.	Hidrografia e Komunës së Glllogocit.....	14
Figura 7.	Impianti i trajtimit të ujerave	23
Figura 8.	Grumbullimi i mbeturinave në kontejner	25

Lista e Tabelave:

Tabela 1	Mbeturinat të cilat gjenerohen nga kompania	19
----------	---	----

1. HYRJE

Kompania “DORO-FIX” SH.P.K. ka planifikuar te bej rritje të konsiderueshme të kapacitetit të saj prodhues duke investuar në makineri të specializuara për prodhimin e produkteve me fraksion më të imët. Ky përmirësim teknologjik ka mundësuar një përpunim më të saktë dhe të standardizuar të lëndëve të para, duke rritur cilësinë dhe qëndrueshmërinë e fasadave, ngjyrave dhe llacëve të cilat prodhohen nga kjo kompani.

Makineritë e reja ofrojnë avantazhe të tilla si:

- **Homogjenitet më i mirë:** Përzierje më e imët e materialeve, duke përmirësuar performancën teknike të produkteve.
- **Kursim materiali:** Reduktim i mbetjeve gjatë procesit të prodhimit.
- **Përshtatshmëri më e lartë:** Aftësi për të prodhuar formula të personalizuara sipas kërkesave specifike të klientëve.

Këto investime jo vetëm që do të rrisin efikasitetin dhe sasinë e prodhimit, por gjithashtu e kanë pozicionuar kompaninë më mirë për të përmbushur kërkesat e tregut për produkte inovative dhe me cilësi të lartë. Rritja e kapacitetit gjithashtu reflekton përkushtimin e kompanisë për të qëndruar konkurruese dhe për të promovuar zhvillimin e qëndrueshëm në industrinë e ndërtimit.

Raporti i Vlerësimit të Ndikimit ne Mjedis është një dokument i rëndësishëm dhe i nevojshëm për marrjen e pëlqimit mjedisor nga Ministria e Mjedisit Planifikimit Hapësinor dhe Infrastrukturë edhe kur kompanite planifikojne te zgjerohen, te rriten apo te ndryshojne kapacitetin e prodhimit. Ky vlerësim i ndikimit në mjedis për rritjen e kapacitetit ne fabrikën për prodhimin e fasadave, ngjyrave dhe llaçrave me qëllim ndërtimi nga kompania “DORO - FIX” SH.P.K, me lokacion në Sankoc të komunës së Glllogocit, është punuar duke u bazuar në projektin e ndërtimit, gjendjen aktuale te lokacionit, karakteristikat e lokacionit, gjendjen ekzistuese të mjedisit rreth lokacionit të fabrikës se kompanisë si dhe dokumentit teknik ekzistues. Detyra e përgatitjes së këtij raporti të VNM-së, ka për qëllim identifikimin e burimeve të ndotjes, vlerësimin e ndikimit të tyre në mjedis si dhe propozimin e veprimeve për parandalimin apo së paku zvogëlimin e ndikimeve negative ne mjedis deri në kufijtë e lejuar. Të gjitha konstatimet dhe rekomandimet për mbrojtjen e mjedisit që dalin nga ky raport, duhet të merren për bazë, gjatë fazës së operimit sepse kompania tashme ka ndërtuar objektin .

2. KORNIZA LIGJOR PËR HARTIMIN E RAPORTIT TË VNM-së

Bazuar në karakteristikat e fabrikës për prodhimin e fasadave, ngjyrave dhe llaçrave me qëllim ndërtimi me të gjithë infrastrukturën përcjellëse dhe sipas projektit të përfunduar, ku ky projekt është subjekt i vlerësimit të ndikimit në mjedis. **Ligji Nr. 08/L-181 për Vlerësimin e Ndikimit në Mjedis** i cili është baza kryesore ligjore të cilit ju kemi referuar.

Shtojca 4 e këtij ligji.

Për përgatitjen e këtij raporti janë konsultuar edhe ligje të tjera relevante, si:

- Ligji për Mbrojtjen e Mjedisit Nr. 03/L-025
- Ligji për mbrojtjen e Ajrit nga Ndotja Nr. 08/L-025
- Ligji për ujërat e Kosovës Nr. 04/L-147
- Ligji për Mbeturina Nr. 04/L-060,
- Ligji nr. 08/l-071 për ndryshimin dhe plotësimin e ligjit nr.04/l-060 për mbeturina
- Ligji për Mbrojtjen e Natyrës Nr. 03/L-233
- Ligji për Mbrojtje nga Zhurma Nr. 02/L-102
- Ligji për Mbrojtje nga Zjarri Nr. 08/L-261

Udhëzimet administrative:

- UA (MMPHI) nr. 02/2022 për kushtet, mënyrat, parametrat dhe vlerat kufizuese të shkarkimit të ujërave të ndotura në rrjetin e kanalizimit publik dhe në trupin ujqor,
- Udhëzim Administrativ nr. 13/2013 për katalogun shtetëror të mbeturinave.

Pasi që për këtë veprimtari përdoren disa materiale hynë tek kategoritë me ndotje me të lartë ne ajer atëherë është e nevojshme të bëhet vlerësimi i ndikimit në mjedis (VNM), atëherë për të adresuar ndikimet mjedisore të mundshme, masat për zvogëlimin e ndikimeve dhe përputhshmërinë ligjore, investitori ka vendosur që të kryej një studim përkatës të vlerësimit të ndikimit në mjedis, të përgatis raportin dhe të aplikon për pëlqim mjedisor në Ministrinë e Mjedisit, Planifikimit Hapësinor dhe Infrastrukturë (MMPHI).

3. PËR KOMPANINË

Kompani “DORO - FIX” SH.P.K. e cila merret me prodhimin e fasadave, ngjyrave dhe llaçrave, është themeluar ne vitin 2014 ne Sankoc te komunës së Glllogocit, ndërsa me prodhim ka filluar ne vitin 2015. Kompani ka filluar pune me 3 punëtor , me kapacitet te prodhimit 10 tone ne dite, përgjatë këtyre viteve ajo është zgjeruar dhe tani ka 19 punëtorë te rregullt dhe me një kapacitet te prodhimit prej 40 tone ne dite. Misioni i Kompanisë është për të ofruar produkte me cilësi të lartë që garantojnë cilësinë dhe sigurinë e ndërtesave, prej shtresës së brendshme e deri tek shtresa e fundit. Vizioni tyre për të ardhmen është të zhvillojmë më tej teknologjitë në materialet e ndërtimit që janë miqësore me mjedisin, të jenë afatgjatë dhe të pazëvendësueshme Ky raport është hartuar duke u bazuar në Ligjin nr. 08/L-181 për Vlerësimin e Ndikimit në Mjedis, Shtojca 4. Po ashtu qëllimi kryesor i këtij raporti të VNM-së është identifikimi i ndikimeve të mundshme në mjedis me qëllim të marrjes së masave të nevojshme për ti minimizuar ndikimet negative në Mjedis. Fabrika për prodhimin fasadave, ngjyrave dhe llaçrave me qëllim ndërtimi është e ndërtuar në Parcelën me nr. 00264-1, Zona kadastrale Sankoc në komunën e Glllogocit.

a) Vendndodhja e Fabrikës

Objekti i fabrikës për prodhimin e fasadave, ngjyrave dhe llaçrave me qëllim ndërtimi ndodhet në ngastrën kadastrale me nr. 00264-1, Zona kadastrale Sankoc në komunën e Glllogocit.

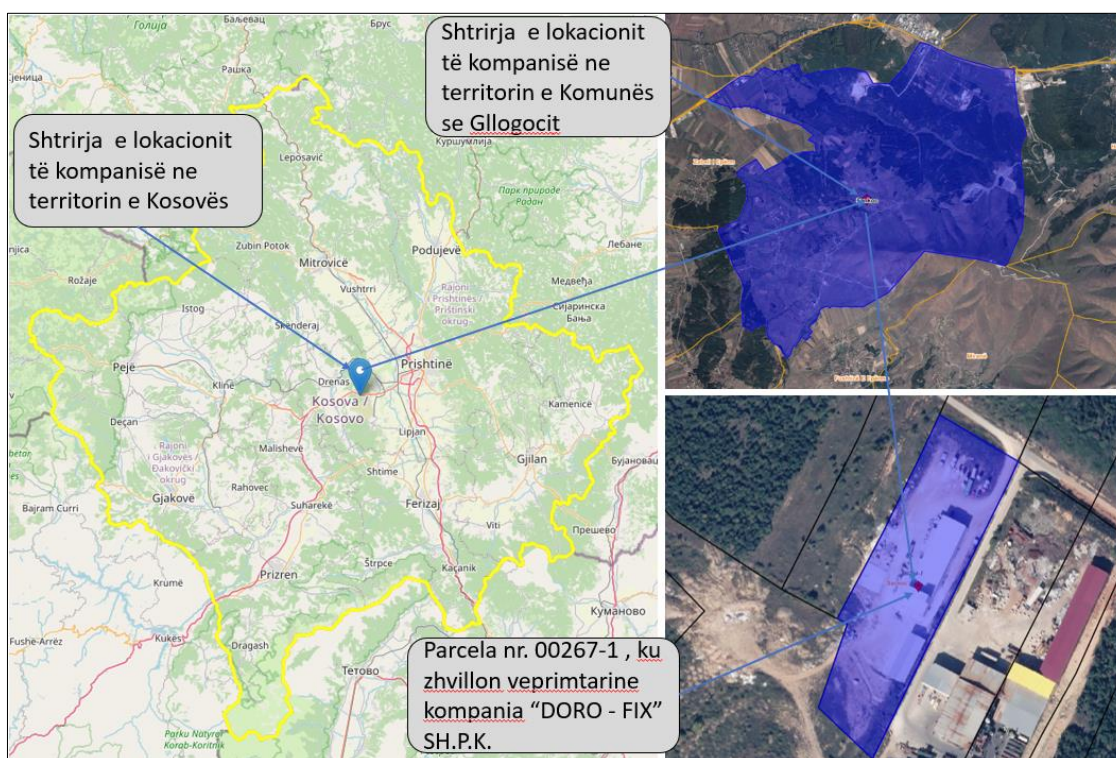


Figura 1. Shtirja hapësinore e lokacionit të kompanisë

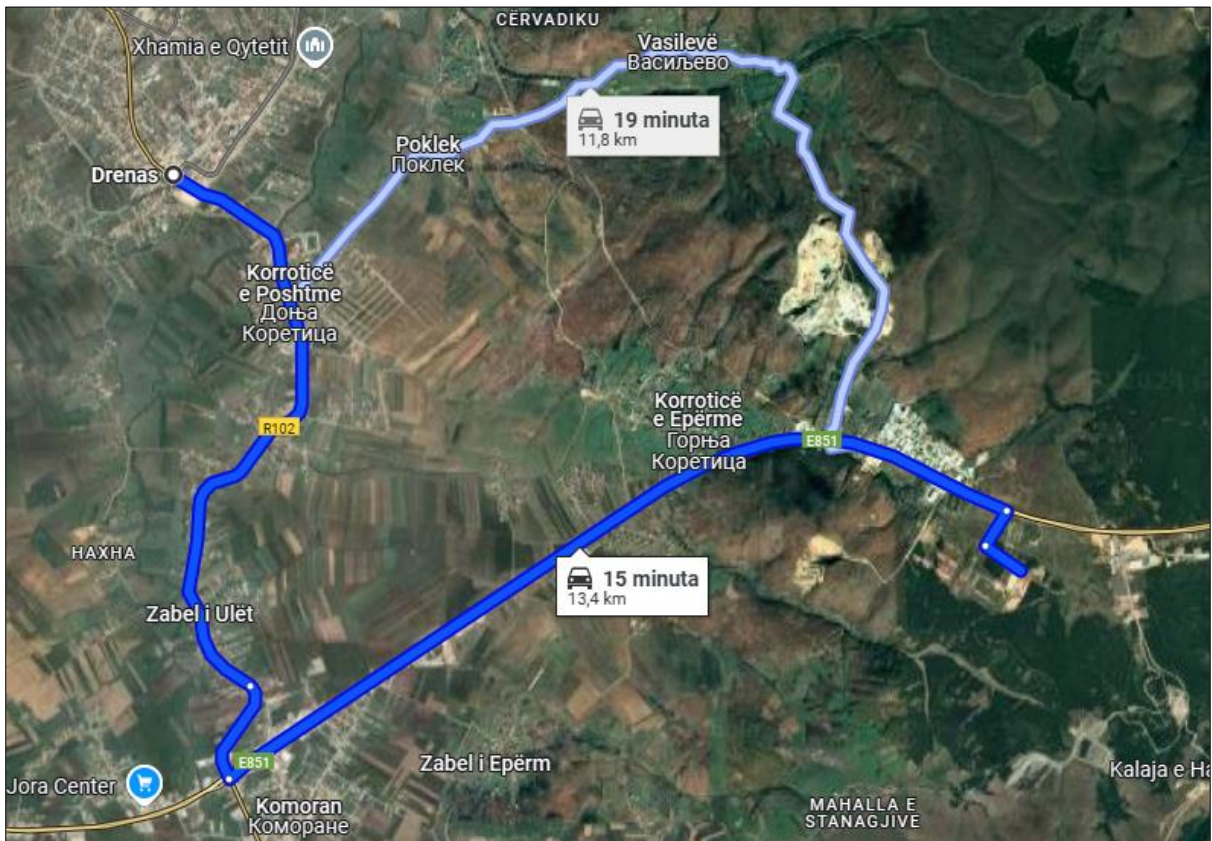


Figura 2. Distanca e kompanisë me qytetin e Gllogocit

Në afërsi të “DORO - FIX” SH.P.K., fabrikë për prodhimin e fasadave, ngjyrave dhe llaçrave me qëllim ndërtimi në zonën kadastrale Sankoc në komunën e Gllogocit të gjitha objektet janë me aktivitet industrial. Distanca me e afërt me shtëpi banimi është mbi 1 km.



Figura 3. Distanca e fabrikës nga shtëpi banimi

b) Përshkrimi i veçorive Fizike të Projektit

Përshkrimi i veçorive fizike të projektit për rritjen e kapacitetit të prodhimit të fasadave, ngjyrave dhe llaçeve përfshin karakteristikat infrastrukturore, pajisjet teknologjike dhe hapësirat e dedikuara për zbatimin e tij. Ky përshkrim detajon elementet fizike që janë themelore për funksionimin dhe arritjen e objektivave të projektit.

Më poshtë do ti paraqesim veçoritë fizike të këtij projekti:

- Objekti i administratës dhe depos,
- Objekti i hallës se prodhimit,
- Hapësirat për pranimin dhe shkarkimin e lëndës së parë (gurët) nga kamionët
- Hapësirat për thërrmimin e gurit gëlqeror
- Hapësirat ku janë të vendosura makineritë për përzierjen dhe mbushjen e llaçeve të klasifikuara dhe ambalazhuara
- Hapësirat për parkimin e automjeteve të rënda dhe të lehta.

Objekti i administratës është ndërtim i fortë ndërsa objekti i hallës se prodhimit është me konstrukcion metalik. Te gjitha këto objekte posedojnë leje ndërtimi , leje ujore dhe lejet mjedisore. Projekti përfshin një zgjerim të kapacitetit fizik, duke mundësuar prodhimin e një sasive më të madhe të fasadave, ngjyrave dhe llaçeve, për të përmbushur kërkesat në rritje të tregut.

c) Përshkrimi i veçorive kryesore të fazës operative të projektit

Përshkrimi i veçorive kryesore të fazës operative të projektit për rritjen e kapacitetit të prodhimit të fasadave, ngjyrave dhe llaçeve përfshin implementimin e makinerive të specializuara dhe optimizimin e proceseve për të arritur efikasitet më të lartë dhe cilësi të përmirësuar të produkteve.

Procesi fillon me instalimin e pajisjeve të avancuara për përpunimin e lëndëve të para me fraksion më të imët, të cilat mundësojnë një përzierje më homogjene dhe një strukturë më të qëndrueshme të produkteve. Këto makineri janë projektuar për të operuar me precizion të lartë, duke minimizuar mbetjet dhe duke rritur kapacitetin prodhues të kompanisë.

Kontrolli i cilësisë përmirësohet përmes metodave laboratorike të avancuara që garantojnë rezistencën dhe uniformitetin e produkteve. Fokusi i projektit është në sigurimin e qëndrueshmërisë së prodhimit duke përdorur materialet me efikasitet maksimal dhe duke ulur ndikimin mjedisor përmes reduktimit të mbetjeve dhe konsumit të energjisë.

Në aspektin logjistik, rritja e kapacitetit kërkon një koordinim më të mirë të furnizimeve me lëndë të para, magazinimin e produkteve të përfunduara dhe shpërndarjen e tyre në treg. Hapësirat e reja të magazinimit dhe teknologjitë për menaxhimin e stokeve sigurojnë që procesi të jetë i vazhdueshëm dhe pa ndërprerje.

Gjithashtu, trajnimi i stafit për përdorimin e pajisjeve të reja dhe për menaxhimin e proceseve të përmirësuara është një element kyç i fazës operative. Kjo siguron që stafi është i përgatitur për të përmbushur standardet e larta të prodhimit dhe për të kontribuar në efikasitetin e përgjithshëm të projektit.

Në përfundim, kjo fazë operationale fokusohet në përmirësimin e cilësisë së produkteve, rritjen e kapacitetit prodhues dhe përshtatjen më të mirë ndaj kërkesave të tregut, duke e pozicionuar kompaninë si lider në industrinë e fasadave, ngjyrave dhe llaçeve.

d) Procesi teknologjik i prodhimit

Procesi teknologjik i prodhimit me makineri të specializur për prodhimin të fasadave, ngjyrave dhe llaçeve përfshin një seri hapash të mirëplanifikuar dhe të integruar që sigurojnë cilësi, efikasitet dhe standarde të larta për çdo produkt të përfunduar.

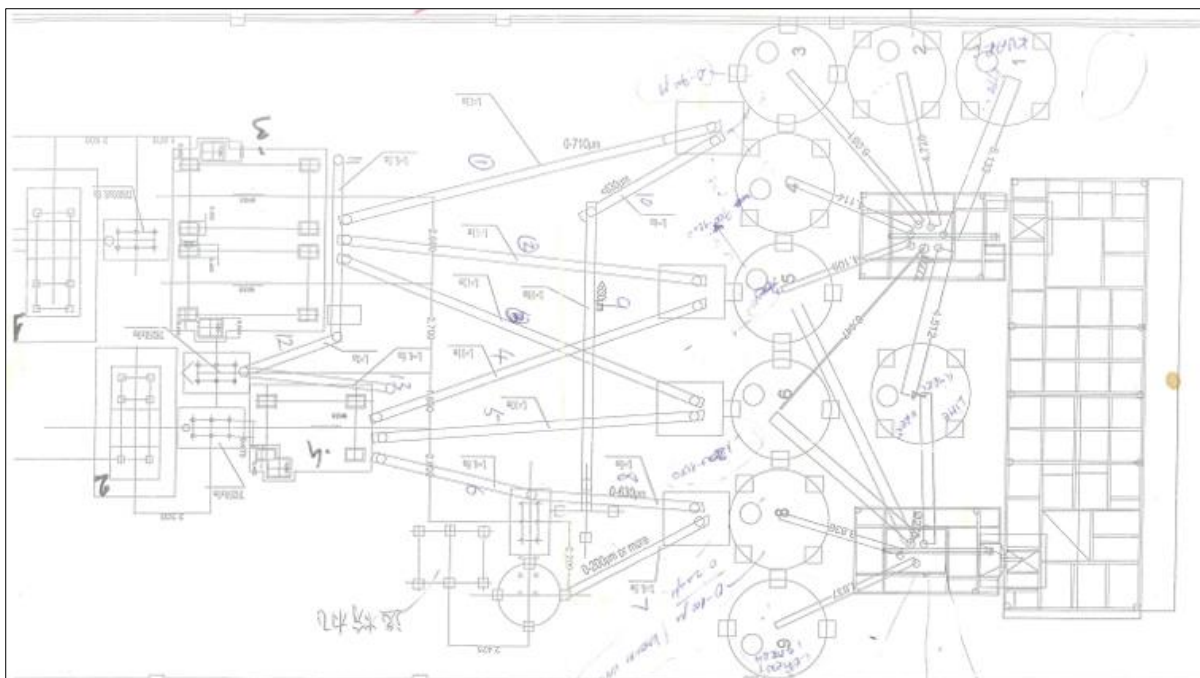


Figura 4. Skema e procesit të prodhimit

Ky proces i ndjekur nga kompania mund të përshkruhet në disa faza kyçe:

1. Hyrja e lëndëve të para dhe përgatitja fillestare

Lëndët e para, të cilat përfshijnë materiale si çimentoja, pigmentet, aditivët kimikë dhe rëra, depozitohen në bunkerët e fillimit. Bunkerët janë depozita të specializuara që shërbejnë për ruajtjen dhe dozimin e saktë të lëndëve të para. Secili bunker është i dedikuar për një material specifik, për të shmangur përzierjet e padëshiruara. Bunkerët kanë sistemin e dozimit që janë të pajisur me sensorë dhe sisteme automatike që matin saktësinë e materialeve për të përmbushur formulën teknologjike të produktit.

2. Përpunimi fillestar në mulli

Nga bunkerët, lëndët e para transportohen në mullinj, ku kryhet përpunimi mekanik. Mullinjtë janë pajisje që përdoren për bluarjen dhe reduktimin e materialeve në fraksione më të imta. Në këtë fazë:

- Materialet përpunohen për të siguruar madhësinë e grimcave të përshtatshme.
- Sigurohet homogjenizimi fillestar i përbërësve.

3. Depozitimi dhe ndarja në sillosa sipas fraksioneve

Materialet e bluara në mulli transferohen në sillosa, ku kryhet depozitimi dhe ndarja sipas fraksioneve të përcaktuara. Sillosa janë depozita vertikale të mbyllura, të cilat shërbejnë për magazinimin e materialeve të përpunuara. Secili fraksion i materialit depozitohet në një sillos të veçantë për të ruajtur pastërtinë dhe uniformitetin. Sisteme automatike brenda sillosave masin dhe kontrollojnë nivelin dhe cilësinë e materialeve. Materialet ndahen sipas madhësisë së grimcave dhe përbërjes kimike, për të siguruar një formulë të saktë në proceset e mëtejshme.

4. Transportimi përmes elevatoreve në mikser

Nga sillosat, materialet transportohen përmes elevatoreve drejt mikserëve industrialë, ku kryhet përzierja përfundimtare. Elevatorët janë pajisje vertikale ose të pjerrëta që shërbejnë për të transportuar materialet në lartësi të caktuara. Sigurojnë lëvizjen e vazhdueshme dhe të saktë të materialeve. Përfshijnë kova ose rripa transportues për të shmangur ndotjen dhe humbjen e materialit. Pas kalimit në mikser materialet dërgohen në mikser sipas formulës së përcaktuar, duke ndjekur sasinë e duhur për secilin përbërës.

5. Përzierja homogjene në mikser

Në këtë fazë, materialet përzihen në mikserët industrialë për të krijuar produktin përfundimtar. Mikserët janë pajisje të specializuara që përziejnë materialet me precizion të lartë për të siguruar homogjenitet dhe cilësi të lartë. Procesi përfshin përzierjen e materialeve të thatë dhe nëse është e nevojshme, shtimin e përbërësve të lëngshëm si aditivët për forcimin ose modifikimin e produktit. Kohëzgjatja e përzierjes është e kontrolluar për të garantuar cilësinë optimale. Produkti arrin konsistencën dhe përbërjen e kërkuar, duke qenë gati për paketim.

6. Paketimi dhe ruajtja

Materiali i përpunuar nga mikseri transportohet në linjat automatike të **paketimit**, ku përgatitet për treg. Për produkte të pluhurta (si llaçet dhe materialet për fasada), përdoren qese hermetike të ndryshme madhësisë, të cilat mbyllën automatikisht për të siguruar ruajtjen dhe transportin. Për ngjyrat, përdoren kova ose kontejnerë të dedikuar, të etiketuara dhe të mbyllura. Secili produkt etiketohet me informacionin përkatës (përbërja, data e prodhimit, përdorimi i rekomanduar). Në fund, produkti testohet për cilësi përpara se të dërgohet në magazinë.

Procesi teknologjik me këtë sistem të integruar siguron: Efikasitet të lartë prodhues, me rrjedhë të vazhdueshme dhe të automatizuar të materialeve: Cilësi të garantuar, duke kontrolluar çdo fazë të prodhimit për homogjenitet dhe përmbajtje të saktë: Reduktim të mbetjeve, duke përdorur teknologji që minimizojnë humbjet gjatë përpunimit dhe transportit të materialeve, ky proces i avancuar garanton prodhimin e fasadave, ngjyrave dhe llaçeve të cilësisë së lartë, të gatshme për përdorim në industrinë e ndërtimit. Kompania ende nuk e ka instaluar makinerinë për prodhimin.



Figura 5, Makineria qe do perdoret per prodhim

4. PËRSHKRIMI I ALTERNATIVAVE TE ARSYESHME

Gjatë procesit të zgjedhjes së lokacionit për ndërtimin e kompanisë "DORO - FIX" SH.P.K., është realizuar një analizë e detajuar e alternativave të ndryshme për të siguruar që kompania të mund të zhvillohet dhe të mbetet e qëndrueshme në afatgjatë. Ky proces ka shqyrtuar disa faktorë kyç që ndikojnë në zgjedhjen e një lokacioni optimal për fabrikën, duke u fokusuar në nevojat e kompanisë dhe mundësitë që ofrohen nga secili lokacion. Disa nga alternativat kryesore që janë shqyrtuar janë:

– Zgjedhja e Zonave Industriale Të Përshtatshme

Një nga alternativat e para ishte zgjedhja e një lokacioni brenda zonave industriale që janë tashmë të zhvilluara dhe të pajisura me infrastrukturë moderne, si rrugë të mirëfillta, linja energjetike, ujësjellës dhe kanalizime. Kjo mundësi do të mundësonte përdorimin e mundësive ekzistuese infrastrukturore dhe do të reduktonte ndjeshëm investimet fillestare.

– Lokacionet Afër Rrugëve Kryesore dhe Linjave të Transportit

Një mundësi tjetër ishte zgjedhja e një lokacioni që është afër rrugëve kryesore, autostradave, ose hekurudhave, duke siguruar kështu mundësi të shpejta dhe të lirë për transportimin e produkteve dhe lëndëve të para.

– Afërsia me Burime Të Lëndëve Të Para

Një tjetër alternativë është zgjedhja e një lokacioni që ka afër burime natyrore dhe lëndë të para të nevojshme për prodhimin e fasadave, ngjyrave dhe llaçrave . Zgjedhja e një lokacioni të tillë mund të sjellë ulje të kostove dhe siguri në furnizim me materialet e nevojshme.

– Disponibiliteti i Fuqisë Punëtore Të Kualifikuar

Një faktor tjetër i rëndësishëm në zgjedhjen e lokacionit është mundësia e gjetjes së fuqisë punëtore të kualifikuar dhe me kosto më të ulëta në krahasim me qytetet më të mëdha. Kjo mund të ndihmojë në uljen e kostove operative dhe në rritjen e efikasitetit të prodhimit.

– Zonat Me Mundësi Për Zhvillim Afatgjatë

Një tjetër mundësi e shqyrtuar ishte zgjedhja e një lokacioni që ofron mundësi për zgjerim dhe zhvillim afatgjatë. Ky opsion është i rëndësishëm për të siguruar fleksibilitet në rast se kërkesa për produkte rritet dhe nevojitet një rritje e kapaciteteve prodhuese.

5. GJENDJA AKTUALE E MJEDISIT

Ndotja e mjedisit është rezultat i shumë faktorëve si: industria, ndërtimet ilegale, infrastruktura joadekuatë, shtimi i numrit të automjeteve, importimi i automjeteve të vjetruara në Kosovë, importi i vajrave dhe derivateve të kualitetit të dobët (me sasi të lartë të sulfurit), deponimi joadekuat i tyre, ndotja e ujërave sipërfaqësore dhe nëntokësore, mungesa e trajtimit të ujërave të zeza, prerja e pakontrolluar e pyjeve, akumulimi i plehrave urbane si pasojë e menaxhimit të dobët, mungesa së riciklimit, etj. Duke konsideruar prezencën e shumicës së faktorëve të lartpërmendur, gjendja e mjedisit në komunën e Gllogocit nuk mund të konsiderohet në nivel të kënaqshëm. Industria e prodhimit të metaleve (NeWCo Feronikeli) është një nga industritë me ndikim më të madh mjedisor në Kosovë, edhe pse vërehet ulje e emisioneve që vijnë si rezultat i aktiviteteve të tyre. Sektori i transportit dhe infrastrukturës së tij është një ndër sektorët që ka ndikim mjaft negativ në gjendjen e mjedisit ngase ndikon në fragmentimin dhe degradimin e habitateve (biodiverzitetit), ndryshimin e peizazhit, shfrytëzimin e tokës dhe trashëgiminë kulturore. Kjo gjendje e kërcënon mjedisin duke shkaktuar ndotjen e ujit, ujërave nëntokësore, ajrit dhe dheut. Si pasojë kemi dëmtimin e resurseve natyrore dhe humbje të tokës bujqësore. Shfrytëzimi joracional dhe pa kritere të ujit, tokës si dhe pyjeve është një tjetër çështje që duhet të konsiderohet si çështje serioze në të ardhmen. Është përgjegjësi komunale që të mbrojë dhe ruaj mjedisin natyror dhe jetësor (urban dhe rural) nga dëmtimi, degradimi apo ndotja si pasojë e veprimtarisë njerëzore ose të ndikimit natyror.

5.1 Ndotësit Kryesorë

Përdorimi i drurit për ngrohje është njëri nga kontribuuesit më të mëdhenj të ndotjes së ajrit dhe burimi kryesor i pluhurit grimcor. Ndotësit më të mëdhenj nga zjarri i drurit janë pluhuri grimcor, karboni i zi, hidrokarbonet poli-aromatike dhe dioksinat. Përveç tjerash, zjarri nga druri shkakton edhe oksidet e azotit dhe monoksidin e karbonit. Në Kosovë zjarri nga druri që përdoret kryesisht në sektorin e banimit përbën rreth 20% të konsumit të përgjithshëm të energjisë. Bazuar në përlllogaritjet e GAINS, sektori i banimit përbën gati gjysmën e emetimeve të pluhurit grimcor PM2.5 dhe pothuajse 80% të emetimeve të karbonit të zi për vitin 2015.

Komuna e Gllogocit nuk posedon sistem të ngrohjes qendrore, prandaj shumica dërmuese e banorëve shfrytëzon drurin si burim të vetëm për ngrohje duke shkaktuar ndotje të konsiderueshme të ajrit, në veçanti gjatë periudhës së dimrit, po ashtu ndotësi me i amdh ne ket komune eshte: Industria e prodhimit të metaleve (NeWCo Feronikeli).

5.2 Flora dhe Fauna

Komuna e Gllogocit ka një pozite të mirë gjeografike me një hidrografi të pasur dhe shtrije mjaft të madhe gjeografike, e cila përfshinë zonat mesatarisht të larta dhe zonal e uleta të terrenit. Në këtë komunë, sa i përket biodiversitetit lidhur me llojet e bimëve këtu kemi mjaft larmishmerie të bimëve nga ato barishtore njëvjeçare deri të ato shumëvjeçare dhe drunore apo brezat të pyjeve. Nga brezi i shpërdhit me qarr shkon deri të brezi i ahut dhe shkozës. Brezi i pyjeve të shpërdhit me qarr bungut janë brezi më i dëmtuar nga faktori njeri. Ndërkaq në zonal e ulëta kemi vegjetacionin e livadheve me shoqërime mjaft të mëdha dhe të begatshme me lloje. Po ashtu në këto zona e gjejmë edhe vegjetacionin përgjatë rrugëve dhe vendbanimeve por, edhe barërat e këqija të cilat gjenden në tokat djerrina, në kufi të parcelave dhënë afërsi të gjerdheve.

5.3 Transporti rrugor dhe Hekurudhor

Komuna e Gllogocit është e pozicionuar në qendër të Republikës së Kosovës, ngjashëm qyteti i Gllogocit është i pozicionuar në qendër të shtrirjes hapësinore të komunës. Kjo përparësi i mundëson që të gjitha vendbanimeve në komunë të kenë lidhje të afërta rrugore me qytet, si dhe i jep përparësi komunës së Gllogocit përmes lidhjeve të mira me të gjitha komunat në Kosovë. Sipas regjistrimit të rrugëve në nivel komunal, gjatësia e përgjithshme e rrjetit rrugor është 570.20km, prej të cilave 512.5km janë rrugë lokale, 35.4km janë rrugë regjionale, 19.53km janë rrugë nacionale, si dhe 2.78km janë autoudhë. (Shënim: Gjatësia tek rrugët me 4 korsi është llogaritur vetëm me një anë të rrugës). Në mungesë të kategorizimit të rrugëve (sipas normave të planifikimit apo Ligjit për Rrugë), të gjitha rrugët në menaxhim të Komunës janë të përcaktuara si rrugë lokale. Në mungesë të informatave, në analiza nuk janë të përfshira rrugët e kodrave apo rrugët e tokave bujqësore. Infrastruktura rrugore në komunë është kryesisht e modelit me dy korsi, përveç rrugës nacionale Prishtinë-Pejë në gjatësi prej 19.53km, si dhe segmentit të shkurtë të autoudhës Rruga e Kombit me gjatësi 2.78km të cilat janë me 4 korsi. Rruga nacionale Prishtinë-Pejë, segmenti i autoudhës, rrugët tjera nacionale dhe regjionale shërbejnë si nyje kyçe për transport rrugor dhe gjendja e tyre konsiderohet të jetë kryesisht e mirë. Në total rrjeti rrugor lokal është në gjatësi prej 570.20km, prej tyre rrugë me zhavorr janë 258.21km (56.49%) dhe të asfaltuara janë 335.22km (43.21%) (shih shtojcën). Rrjeti rrugor lokal i komunës së Gllogocit lidhet me rrjetin e rrugëve nacionale përmes rrugëve Prishtinë-Pejë dhe asaj regjionale Mitrovicë-Lipjan.

Komuna e Gllogocit e ka rrjetin hekurudhor me pesë terminale hekurudhore në Dobroshec, Gllogoc, Damanek, Baicë dhe Tërdec. Në shërbim të udhëtarëve janë 3 operime ditore në linjën

Fushë Kosovë – Gllogoc – Pejë. Infrastruktura hekurudhore është nën menaxhim të kompanisë publike 'TRAINKOS'. Përveç një laurete (-kufizuese apo barriere) në qytet, asnjë vendbanim nuk ka laureta mbrojtëse në kryqëzimin e rrugëve me hekurudhë dhe kjo paraqet rrezik të madh për banorët.

4.3 Mbeturinat e ngurta

Komuna e Gllogocit është ndër më të avancuarat në këtë fushë. Ka hartuar Plan të menaxhimit të mbeturinave (2015-2020), Orar të grumbullimit të mbeturinave, si dhe Rregullore për menaxhimin e mbeturinave (Nr. 501-1768 të datës 27 dhjetor 2012). Këto plane zbatohen mjaft mirë, që tregon fakti se në komunën e Gllogocit të gjitha vendbanimet (100%) janë të mbuluara me shërbimin e grumbullimit të mbeturinave. Kjo mbulueshmëri në nivel të Kosovës deri në fund të vitit 2016 qëndron në 57.8%. Në anën tjetër, sipas Raportit të Performansës së Komunës së Gllogocit, 45.5% e ekonomive kanë qasje në sistemin për grumbullimin e mbeturinave. Në qytet mbledhja e mbeturinave bëhet për çdo ditë, në fshatra 1 herë në javë, në ditët e caktuara. Ofrimi i mbledhjes së mbeturinave është shumë i qëndrueshëm, për çka tregon realizimi 99.7% i orarit për mbledhjen e mbeturinave në vit. Grumbullimi bëhet përmes 102 kontejnerëve me vëllim prej 1,1m³, 6 kontejnerë të madhësisë 7 m³, e në fshatra grumbullimi bëhet përmes 6095 shportave prej 120 l dhe 72 shportave të madhësisë prej 240 litrave (2015). Grumbullimi i mbeturinave vazhdon përmes kamionit dhe zbrazja e tij bëhet çdo ditë në deponi të transferit, të cilat më pastaj dërgohen në deponinë rajonale në Mirash. Në ditë grumbullohen dhe zbrazen 30 tonë mbeturina. Sasia e deponimit të mbeturinave për kokë banori në vit është 105.7kg. Deponia e transferit ndodhet pranë minierës së Feronikelit në Gllogoc. Arkëtimi është 87%, në nivel të Kosovës vlerësohet se është rreth 60%. Se fundmi, ka filluar edhe procesi i ndarjes së mbeturinave në burim, ku janë caktuar 16 pika të grumbullimit të mbeturinave në qytet me kontejnerë 1.1 m³ për banime kolektive dhe institucionet publike me shporta 240 litërshe, në të cilat janë të vendosur 2 lloje të kontejnerëve, për të përziera dhe mbeturina të riciklimit. Përkundër mbulueshmërisë shumë të mirë me shërbimin e grumbullimit të mbeturinave, në territorin e komunës ka deponi të ndryshme ilegale që janë krijuar me kohë.

5.4 Hidrografia

Hidrografia- Lumi kryesor që kalon nëpër komunën e Glogocit është Drenica, e cila është degë e majtë e lumit Sitnica dhe i takon pelgut të Ibrit. Ajo buron në Bretenc te mali Cërralevë.



Figura 6. Hidrografia e Komunës së Glogocit

¹ Pzhk Komunal Glogoc

Drenica që nga Gllogoci e deri në Bardh i Madh, hyn në një pjesë të ngushtë, duke marrë pamjen e një gryke. Në këtë pjesë të lumit pjerrtësia është më e madhe, gjerësinë më të madhe (10 m) dhe me pjerrtësi të butë derdhet në Sitnicë. Prurja mesatare e lumit Drenica në Sitnicë është 2,0 m³/s. Drenica ka dhe degëzimet e veta siç është Verbofc. Në territorin e komunës së Gllogocit ndodhet edhe Liqeni i Vasilevës. Gjithashtu, në territor të komunës gjendet edhe burimi i ujit mineral në Poklek me temperaturë 13.0° C , pH 6.3., rrjedhje 1.00 l/s dhe mineralizim 3.52 si dhe ai në Vërboc, lagjja Istog. Sipërfaqen e tokës pjellore të Luginës së Drenicës e mbulon sistemi i ujitjes “Ibër-Lepenc”.

5.5 Ndryshimet natyrore

Me vendosjen e paneleve diellore për prodhim të energjisë elektrike nuk do të kemi prishje të peizazhit, ky projekt do të ndikoj në zvogëlimin e CO₂ dhe i njëjti do të jetë shumë miqësor me natyrën.

Lokacioni për përmbajtje të pastra të prodhimtarisë dhe shfrytëzimit përkatës komercial, mund të zhvillohen në kuadër të vendbanimeve, vetëm nëse ato nuk shkaktojnë ndikim negativ në mjedisin që i rrethon (emisioni i gazrave, ndotja e ajrit dhe ujit, zhurma).

6. IDENTIFIKIMI DHE PËRSHKRIMI I NDIKIMEVE NË MJEDIS

Ndërsa projekti për rritjen e kapacitetit të prodhimit të fasadave, ngjyrave dhe llaçeve përfshin procese teknologjike moderne, ka disa ndikime në mjedis që duhet të analizohen dhe adresohen për të siguruar qëndrueshmërinë dhe përputhshmërinë me rregulloret mjedisore. Këto ndikime mund të kategorizohen sipas aspekteve kryesore të mjedisit.

6.1 Ndikimet në ajër

Proceset industriale për prodhimin e fasadave, ngjyrave dhe llaçeve mund të ndikojnë në cilësinë e ajrit kryesisht përmes gjenerimit të pluhurit dhe grimcave të imëta që shkaktohen gjatë bluarjes, përzierjes dhe transportimit të materialeve. Pluhuri që çlirohet gjatë këtyre proceseve mund të përhapet në ajër, duke ndikuar në shëndetin e punëtorëve dhe komunitetit përreth. Gjithashtu, përdorimi i makinerive të energjizuara me karburante mund të gjenerojë emisione të gazeve ndotëse si dioksidi i karbonit (CO₂) dhe oksidet e azotit (NO_x). Lëvizja e automjeteve për transportin e materialeve të papërpunuara dhe produkteve përfundimtare gjithashtu kontribuon në ndotjen e ajrit përmes emisioneve të shkarkimeve nga motorët. Ndikimet në cilësinë e ajrit mund të minimizohen duke përdorur sisteme të kontrollit të pluhurit, pajisje efektive energjetike dhe burime të rinovueshme për të reduktuar emetimet.

6.2 Ndikimet në tokë

Proceset industriale për prodhimin e fasadave, ngjyrave dhe llaçeve mund të kenë ndikime të ndryshme në tokë, kryesisht përmes grumbullimit dhe trajtimit të materialeve të papërpunuara, menaxhimit të mbetjeve dhe depozitimit të substancave kimike. Depozitimi i gabuar ose rrjedhjet nga materialet e mbetura mund të ndotin shtresat e sipërme të tokës dhe të rrezikojnë ekosistemin lokal. Shpërndarja aksidentale e lëndëve të papërpunuara ose mbetjeve të pakontrolluara nga procesi i prodhimit mund të shkaktojë përkeqësim të cilësisë së tokës, ndërsa përdorimi i tokës për magazinim ose zgjerim të kapaciteteve industriale mund të ulë produktivitetin bujqësor të zonave përreth. Gjithashtu, mbetjet kimike ose përbërësit toksikë nga proceset e prodhimit mund të penetrojnë në tokë, duke ndikuar negativisht në cilësinë e saj dhe në burimet ujore nëntokësore. Për të minimizuar këto ndikime, nevojitet ndërtimi i zonave të veçanta për trajtimin e mbetjeve, izolimi i zonave të prodhimit dhe implementimi i masave të riciklimit dhe ripërdorimit për të reduktuar ndotjen e tokës.

6.3 Ndikimet në ujë

Prodhimi i fasadave, ngjyrave dhe llaçeve mund të ketë ndikime në burimet ujore përmes shkarkimeve të ujërave të ndotura dhe menaxhimit të pasaktë të substancave kimike ose materialeve të papërpunuara. Lëngjet që rrjedhin nga pastrimi i makinerive dhe pajisjeve mund të përmbajnë përbërës kimikë të tretshëm, grimca të imëta ose mbetje industriale që, nëse nuk trajtohen, mund të ndotin ujërat sipërfaqësore dhe ato nëntokësore. Depozitimi i pakontrolluar i mbetjeve në mjedis mund të shkaktojë rrjedhje ose filtrime që ndikojnë negativisht në ekosistemet ujore dhe furnizimin me ujë të pijshëm. Gjithashtu, konsumimi i lartë i ujit gjatë proceseve të prodhimit mund të zvogëlojë rezervat e disponueshme për përdorime të tjera, duke ndikuar në komunitetin lokal. Për të minimizuar këto ndikime, është e nevojshme të instalohen sisteme të trajtimit të ujërave të ndotura përpara shkarkimit në mjedis, të ndërtohen kanalizime të izoluara për menaxhimin e mbetjeve të lëngshme dhe të përdoren teknologji që zvogëlojnë konsumimin e ujit gjatë procesit të prodhimit. Masat e kontrollit dhe monitorimit të vazhdueshëm sigurojnë që burimet ujore të mbrohen dhe që ndotja të reduktohet në minimum.

6.4 Ndikimet në peizazh, florë dhe faunë

Zhvillimi i projekteve industriale për rritjen e kapaciteteve prodhuese të fasadave, ngjyrave dhe llaçeve mund të shkaktojë ndryshime të dukshme në peizazh, florë dhe faunë. Ndërtimi i strukturave të reja dhe pastrimi i tokës për veprimtari industriale mund të ndikojnë në pamjen vizuale të zonës, duke e bërë atë më pak natyrore dhe më industriale. Ky transformim mund të

shoqërohet me heqjen e bimësisë vendore, e cila ndikon negativisht në biodiversitetin e florës dhe krijon pengesa për rigjenerimin e saj. Gjithashtu, pluhuri dhe ndotja e krijuar nga proceset e prodhimit mund të dëmtojnë habitatet natyrore dhe cilësinë e tokës, duke ndikuar në mënyrë indirekte edhe në zhvillimin e florës. Për sa i përket faunës, zhurmat industriale, ndotja dhe ndërhyrjet në habitat mund të shkaktojnë shpërnguljen ose humbjen e specieve lokale, duke ulur biodiversitetin e faunës në zonë. Për të minimizuar këto ndikime, rekomandohet krijimi i hapësirave të gjelbra, mbjellja e pemëve dhe zbatimi i masave për kontrollin e pluhurit dhe ndotjes. Këto masa kontribuojnë në rikuperimin dhe mbrojtjen e peizazhit, florës dhe faunës lokale, duke ruajtur ekuilibrin natyror të mjedisit përreth.

6.5 Ndikimet në vendbanime dhe popullatë

Projekti për rritjen e kapaciteteve të prodhimit të fasadave, ngjyrave dhe llaçeve mund të ndikojë në vendbanimet dhe popullatën lokale në disa mënyra. Nga njëra anë, mund të ofrojë përfitime ekonomike përmes krijimit të vendeve të reja të punës dhe përmirësimit të infrastrukturës lokale. Kjo mund të rrisë mirëqenien e banorëve duke përmirësuar standardet e jetesës dhe duke gjeneruar të ardhura për komunitetin. Nga ana tjetër, ndikimet negative mund të përfshijnë ndotjen akustike dhe atë të ajrit, të cilat mund të cenojnë cilësinë e jetës për banorët pranë zonës industriale. Zhurmat e vazhdueshme nga makineritë dhe transporti mund të shkaktojnë shqetësime dhe stres tek popullata. Gjithashtu, emisionet e pluhurit dhe gazeve gjatë procesit të prodhimit mund të ndikojnë në shëndetin e banorëve, sidomos tek individët më të ndjeshëm si fëmijët dhe të moshuarit. Për më tepër, zgjerimi i aktivitetit industrial mund të ushtrojë presion mbi infrastrukturën ekzistuese, si rrugët dhe shërbimet publike, duke ndikuar në mënyrën e jetesës së popullatës lokale. Konfliktet potenciale lidhur me shfrytëzimin e tokës dhe burimeve natyrore janë gjithashtu të mundshme, sidomos në zonat me densitet të lartë të popullsisë.

6.6 Ndikimet nga zhurma

Ndikimet nga zhurma që shkaktohet gjatë operimit të makinerive industriale dhe transportit të materialeve mund të kenë pasoja negative për mjedisin dhe popullatën përreth zonës së projektit. Zhurma e lartë dhe e vazhdueshme mund të ndikojë në shëndetin e punëtorëve dhe banorëve lokalë, duke shkaktuar shqetësime, lodhje psikologjike dhe, në raste të gjata ekspozimi, dëmtime të përhershme në dëgjim. Po ashtu, zhurmat e larta mund të ndërhyjnë në aktivitetet ditore të komunitetit, duke ulur cilësinë e jetesës dhe duke ndikuar negativisht në produktivitetin dhe përqendrimin. Për më tepër, ato mund të shqetësojnë edhe ekosistemet

lokale, duke larguar faunën nga habitatet e saj natyrore. Për të minimizuar këto ndikime, është e nevojshme të përdoren teknologji dhe pajisje me nivele të ulëta zhurme, të vendosen barriera akustike për të izoluar burimet kryesore të zhurmës dhe të zbatohen orare operimi që reduktojnë ndërhyrjet gjatë periudhave të ndjeshme të ditës. Monitorimi i rregullt i niveleve të zhurmës është gjithashtu një masë e rëndësishme për të siguruar përputhshmërinë me standardet mjedisore dhe mbrojtjen e mirëqenies së popullatës dhe mjedisit.

6.7 Ndikimet në raste të aksidenteve mjedisore

Ndikimet nga aksidentet mjedisore gjatë operimit të projekteve industriale mund të jenë shumë të dëmshme për mjedisin dhe shëndetin e popullatës. Aksidentet mund të ndodhin si rezultat i rrjedhjeve të substancave kimike, shpërthimeve, zjarreve, ose dëmtimeve të makinerive dhe sistemeve të mbrojtjes. Këto incidente mund të shkaktojnë ndotje të ajrit, ujit dhe tokës, duke kërcënuar shëndetin e punëtorëve dhe banorëve përreth, si dhe duke pasur pasoja afatgjata për biodiversitetin dhe ekosistemet lokale. Për shembull, lëndët kimike që shpërthejnë mund të ndotin ujërat nën tokë, duke kërcënuar burimet e ujit të pijshëm, ndërsa shpërthimet e pluhurit mund të ndikojnë në cilësinë e ajrit dhe shëndetin respirator të individëve. Po ashtu, dëmtimi i infrastrukturës mund të shkaktojë rrjedhje të mbetjeve dhe materialeve të rrezikshme që mund të përhapen në mjedis. Për të parandaluar këto incidente dhe për të zvogëluar ndikimet e mundshme, është e rëndësishme të implementohen procedura të forta të sigurisë dhe planifikimi i masave të emergjencës, duke përfshirë trajnimin e punonjësve, kontrollin e rreziqeve dhe sigurinë e pajisjeve të mbrojtjes, si dhe përdorimin e teknologjive që reduktojnë mundësinë e aksidenteve.

6.8 Ndikimi mjedisor nga mbeturinat

Ndikimi mjedisor nga mbeturinat që krijohen gjatë proceseve industriale mund të jetë i rëndësishëm nëse menaxhimi i tyre nuk është adekuat. Mbeturinat mund të ndotin ajrin, ujin dhe tokën, duke shkaktuar probleme të mëdha për shëndetin e popullatës dhe ekosistemet. Mbeturinat kimike, për shembull, mund të shkaktojnë ndotje të ujërave të sipërfaqshme dhe nën tokësore, ndërsa mbeturinat e ngurta mund të grumbullohen dhe të ndikojnë në peizazhin natyror dhe biodiversitetin. Mbeturinat organike mund të krijojnë deponi dhe të pengojnë rigjenerimin e florës dhe faunës vendore. Gjate procesit të punës krijohen vetëm mbeturinat të ashtuquajtura mbeturinat komunale të cilat deponohen në kontejner dhe pastaj bartën me kamionë nga kompanitë e licencuar, të cilat i dërgojnë në djeponit regjionale për trajtim të mbeturinave.

Tabela 1 Mbeturinat te cilat gjenerohen nga kompania

Kodet e Mbeturinave	Emri i Mbeturinės	Shkalla e rrezikshmërisë	Lloji i Deponimit
20 01 01	Letër dhe Karton	Jo të rrezikshme	Kontejner
20 01 39	Plastika	Jo të rrezikshme	Kontejner për mbeturina
20 01 08	Mbeturinat e ngurta komunale	Jo te rrezikshme	Kontejner për mbeturina

Përshkrimi i magazinimit apo deponimit të mbeturinave - gjatë aktivitetit të fabrikës së prodhimit, bëhet magazinimi i përkohshëm i mbeturinave të ngurta komunale të cilat grumbullohen dhe vendosen në kontejnerë të posaçëm të pajisur me kapak për mbulim. Mbetjet urbane deponohen në kontejner dhe menaxhohen nga kompania lokale e qytetit, si mbetjet urbane tjera. Menaxhimin e mbeturinave - klasifikimin dhe mënyrën e magazinimit të përkohshëm të mbeturinave Kompania e bene në bazë të rregullave dhe kushteve të përcaktuara me Ligji për Mbeturinat Nr.08/L-071 (2022) për ndryshim dhe plotësimin e ligjit Nr. 04/L-060 (2012) për mbeturina. Mbeturinat e ngurta komunale, grumbullohen, klasifikohen dhe të vendosen në kontejnerë të posaçëm të pajisur me kapak për mbulim me qëllim të mbrojtjes së tokës dhe ujërave nëntokësor.

6.9 Trashëgimia Kulturore

Ndikimi i aktiviteteve industriale në trashëgiminë kulturore është një aspekt i rëndësishëm që duhet marrë parasysh gjatë zhvillimit të projekteve, sidomos atyre që kërkojnë ndërhyrje në ambiente ku mund të jenë të pranishëm elemente të trashëgimisë kulturore, siç janë monumentet historike, site arkeologjike, apo ndërtesat e vjetra me vlerë historike dhe kulturore. Aktivitetet industriale, përfshirë ndërtimin, prodhimin dhe përpunimin e materialeve, mund të kenë ndikime negative në trashëgiminë kulturore përmes ndotjes, zhurmës, ndryshimeve të peizazhit dhe shkatërrimit të mundshëm të strukturave dhe objekteve me vlerë historike.

Afer kompanisë “DORO – FIX” SH.P.K., nuk ka afër monumente historike apo te veçanta.

7. PËRSHKRIMI I METODAVE PËR VLERËSIMIN E PASOJAVE MJEDISORE

Metodat për vlerësimin e pasojave mjedisore janë të rëndësishme për menaxhimin dhe minimizimin e ndikimeve negative që mund të kenë projektet dhe aktivitetet në mjedis. Për të siguruar që një sistem menaxhimi mjedisor të jetë efektiv dhe të përmbushë standardet, përdoren disa metoda të caktuara që ndihmojnë në vlerësimin dhe monitorimin e ndikimeve. Ja disa nga këto metoda të përdorura për vlerësimin e pasojave mjedisore:

➤ Vlerësimi i Ndikimeve Mjedisore

Vlerësimi i Ndikimeve Mjedisore është një metodë që shqyrton ndikimet e mundshme të një projekti në mjedis para se të fillojë ai. Ky proces përfshin:

- **Studimi dhe Analiza:** Identifikimi i ndikimeve potenciale dhe vlerësimi i efekteve të mundshme mbi ajrin, tokën, ujin, florën dhe faunën.
- **Raportimi:** Krijimi i një raporti të detajuar që përmbledh gjetjet dhe rekomandimet për masat e zbutjes.
- **Konsultimi:** Angazhimi i palëve të interesuara dhe publikimit të raportit për të marrë feedback dhe për të siguruar transparencë.

➤ Sistemi i Menaxhimit të Mjedisit

Një Sistem i Menaxhimit të Mjedisit është një metodë sistematike për të menaxhuar dhe kontrolluar ndikimet mjedisore të një organizate. Ky sistem përfshin:

- **Planifikimi:** Identifikimi i ndikimeve dhe krijimi i planeve për të përmbushur kërkesat mjedisore.
- **Implementimi:** Zbatimi i politikave dhe procedurave për të menaxhuar ndikimet mjedisore.
- **Kontrolli dhe Monitorimi:** Monitorimi i performancës mjedisore dhe auditimi për të siguruar përputhshmërinë me standardet dhe rregulloret.
- **Përmirësimi:** Rishikimi dhe përmirësimi i procedurave për të përmirësuar performancën mjedisore.

➤ Analiza e Ciklit të Jetës

Analiza e Ciklit të Jetës shqyrton ndikimet mjedisore të një produkti gjatë të gjithë ciklit të tij, nga ekstraktimi i lëndëve të para deri në përdorim dhe asgjësim. Ky proces përfshin:

- **Hulumtimi i Ndikimeve:** Vlerësimi i ndikimeve gjatë fazave të ndryshme të ciklit të jetës së produktit.
- **Krahasimi:** Krahasimi i ndikimeve të ndryshme për të identifikuar mundësitë për përmirësim.

-
- **Raportimi:** Krijimi i një raporti që tregon ndikimet dhe rekomandimet për përmirësim.

➤ Studimi i Ndikimeve Ambientale dhe Shëndetësore

Studimi i Ndikimeve Ambientale dhe Shëndetësore shqyrton ndikimet e një projekti jo vetëm në mjedis, por edhe në shëndetin e njeriut. Ky studim përfshin:

- **Analiza e Rrezikut për Shëndetin:** Vlerësimi i rreziqeve të mundshme për shëndetin nga ndotja dhe ekspozimi ndaj substancave të dëmshme.
- **Studimi i Efekteve në Komunitet:** Analiza e ndikimeve në cilësinë e jetesës dhe shëndetin e komunitetit përreth.

➤ Analiza e Rrezikut Ambientale

Analiza e Rrezikut Ambientale fokusohet në identifikimin dhe vlerësimin e rreziqeve që një projekt mund të sjellë për mjedisin. Ky proces përfshin:

- **Identifikimi i Rreziqeve:** Përcaktimi i mundësive dhe probabilitetit të ndodhishë së incidenteve ndotëse.
- **Vlerësimi i Pasojave:** Analiza e pasojave për ambientin në rast të ndodhishë së këtyre incidenteve.

8. PERSHKRIMI I MASAVE

Përshkrimi i masave për menaxhimin e ndikimeve mjedisore është një komponent kyç për të siguruar që një projekt industrial, si prodhimi i fasadave, ngjyrave dhe llaçeve, të zhvillohet në mënyrë të qëndrueshme dhe të reduktojë ndikimet negative në mjedis. Masat mund të jenë të natyrës parandalues, lehtësuese, kompensuese dhe korrigjuese. Ja disa nga masat kryesore që mund të merren për menaxhimin e pasojave mjedisore:

8.1 Masat për zvogëlimin e ndikimeve në ajër

Masat për zvogëlimin e ndikimeve në ajër janë të rëndësishme për të kontrolluar dhe ulur ndotjen që mund të shkaktohet nga aktivitetet industriale si prodhimi i fasadave, ngjyrave dhe llaçeve. Këto masa synojnë përmirësimin e cilësisë së ajrit duke ulur emetimet e pluhurit, gazrave dhe substancave të tjera të dëmshme që mund të dalin nga proceset e prodhimit. Disa nga masat kryesore për zvogëlimin e ndikimeve në ajër përfshijnë përdorimin e sistemeve të filtrimit të pluhurit dhe gazrave, si filtrat me material që kapin pluhurin dhe gazrat e dëmshëm, duke siguruar që ato të mos shpërndahen në ajër. Përdorimi i teknologjive të pastra dhe efikase për proceset industriale mund të ndihmojë gjithashtu në uljen e emetimeve, duke përdorur linja

prodhimi më të mbyllura dhe sisteme që reduktojnë ndotjen. Instalimi i sistemeve për pastrimin e gazrave nga djegia e materialeve, përdorimi i makinave me emisione të ulëta dhe monitorimi i vazhdueshëm i cilësisë së ajrit janë gjithashtu masa kyçe. Përdorimi i energjisë së rinovueshme dhe përmirësimi i efikasitetit të energjisë kontribuon gjithashtu në uljen e ndikimeve negative në cilësinë e ajrit, duke zvogëluar emetimet e gazrave të dëmshëm. Për më tepër, trajnimi i punonjësve për procedurat e menaxhimit të cilësisë së ajrit dhe përdorimi i praktikave të qëndrueshme janë gjithashtu pjesë e masave për zvogëlimin e ndikimeve në ajër.

8.2 Masat për zvogëlimin e ndikimeve në tokë.

Masat për zvogëlimin e ndikimeve në tokë janë të rëndësishme për të parandaluar ndotjen dhe shkatërrimin e mjedisit tokësor gjatë proceseve industriale, si prodhimi i fasadave, ngjyrave dhe llaçeve. Disa nga masat kryesore për zvogëlimin e ndikimeve në tokë përfshijnë menaxhimin e mbeturinave, përdorimin e teknologjive të pastra, përdorimin e lëndëve të para të sigurt dhe ekologjike, kontrollin dhe parandalimin e largimit të substancave toksike, mbrojtjen e tokës nga dëmtimi fizik, monitorimin dhe inspektimin e tokës, përmirësimin e menaxhimit të ujit të përdorur dhe krijimin e zonave gjelbëruese dhe rehabilitimin e tokës. Përdorimi i sistemeve të mbyllura për trajtimin dhe grumbullimin e mbeturinave të prodhimit, përmirësimi i efikasitetit të proceseve dhe përdorimi i materialeve ekologjike mund të ndihmojnë për të zvogëluar ndikimet negative në cilësinë e tokës. Zgjedhja e materialeve të riciklueshme dhe trajtimi i kimikateve dhe substancave të rrezikshme me procedura të sigurtë gjithashtu kontribuon në mbrojtjen e tokës nga ndotja. Monitorimi i vazhdueshëm i cilësisë së tokës dhe ndërmarrja e masave korrigjuese kur është e nevojshme është thelbësor për sigurimin e mjedisit të pastër dhe të shëndetshëm.

8.3 Masat për zvogëlimin e ndikimeve në ujë

Masat për zvogëlimin e ndikimeve në ujë janë thelbësore për të parandaluar ndotjen e burimeve ujore dhe ruajtjen e cilësisë së ujit gjatë proceseve industriale. Gjatë prodhimit të fasadave, ngjyrave dhe llaçeve, mund të ndodhin lëshime të substancave të dëmshme, kimikateve dhe mbeturinave që mund të ndotin ujin, duke shkaktuar dëme në ekosistemet ujore dhe në cilësinë e ujit për përdorim njerëzor. Disa nga masat për zvogëlimin e ndikimeve në ujë janë:

Menaxhimi i Ujit të Përdorur: Sigurimi që uji i përdorur në proceset e prodhimit të trajtohet dhe riciklohet para se të lirohet në mjedis. Kjo përfshin përdorimin e sistemeve të pastrimit për largimin e ndotësve, kimikateve dhe pluhurit nga uji, duke e bërë atë të pastër për t'u derdhur në burimet ujore.

Përmirësimi i Infrastruktura e Trajtimit të Ujit: Përdorimi i sistemeve të avancuara për trajtimin e ujit të përdorur, si filtërat e avancuara, instalime për trajtimin e ujit me kimikate ose biologjikisht, për të larguar çdo ndotës të mundshëm përpara se të derdhet në burimet ujore.

Kompania ka instaluar një impiant për trajtimin e ujërave të përdorur, i cili është një komponent thelbësor për menaxhimin e ndikimeve mjedisore dhe ruajtjen e cilësisë së ujit në proceset e saj industriale. Ky impiant është i dizajnuar për të trajtuar ujin që përdoret gjatë prodhimit të fasadave, ngjyrave dhe llaçeve, duke larguar ndotësit dhe kimikatet që mund të ndodhin gjatë procesit të prodhimit. Funkzioni kryesor i impiantit është pastrimi i ujit të përdorur përpara se ai të lirohet në mjedis, për të siguruar që ky ujë të plotësojë standardet e cilësisë dhe të mos shkaktojë ndotje të burimeve ujore të jashtme.



Figura 7. Impianti i trajtimit të ujerave

Në këtë mënyrë, impianti për trajtimin e ujërave përmbush një rol kyç në ruajtjen e cilësisë së ujit dhe në respektimin e kërkesave mjedisore dhe ligjore për menaxhimin e ujërave të përdorur.

8.4 Masat për mbrojtje nga zhurma

Masat për mbrojtjen nga zhurma janë të rëndësishme për të parandaluar ndikimet negative të zhurmës në shëndetin e punonjësve dhe mjedisin rrethues. Zhurma mund të shkaktojë dëmtime të dëgjimit, stres dhe përkeqësim të kushteve të jetesës në zonat përreth aktiviteteve industriale. Masat për mbrojtjen nga zhurma përfshijnë:

Izolimi i burimeve të zhurmës: Përdorimi i mbulesave akustike për makineri dhe pajisje që prodhojnë nivele të larta të zhurmës është një nga masat më të rëndësishme. Kjo mund të

përfshijë instalimin e kabinave akustike ose mbulimin e makinerive me materialet që absorbojnë zhurmën dhe parandalojnë shpërndarjen e saj.

Barrierat akustike: Vendosija e barrierave të forta, si mure akustike ose barriera natyrale (si pemë dhe shkurre), mund të ndihmojë në bllokimin dhe absorbimin e zhurmës. Këto barriera veprojnë si mbrojtje nga shpërndarja e zhurmës dhe zvogëlojnë ndikimin në zonat përreth.

Përdorimi i mbrojtësve të veshëve: Kur nivelet e zhurmës janë të larta dhe nuk mund të eliminohen plotësisht, përdorimi i mbrojtësve të veshëve për punonjësit është një masë e nevojshme. Kjo ndihmon në mbrojtjen e dëgjimit të punonjësve dhe zvogëlon rrezikun nga dëmtimi i dëgjimit për shkak të ekspozimit të gjatë ndaj zhurmës.

Përmirësimi i mirëmbajtjes së pajisjeve: Makineritë dhe pajisjet duhet të mbahen në gjendje të mirë për të siguruar që ato të funksionojnë në mënyrë efikase dhe të prodhojnë më pak zhurmë. Kjo përfshin kontrollin e rregullt të mekanizmave, përmirësimin e kushteve të funksionimit dhe zëvendësimin e pjesëve të dëmtuara që mund të kontribuojnë në ndotjen akustike.

Kombinimi i këtyre masave ndihmon në mbrojtjen e shëndetit të punonjësve dhe ruajtjen e cilësisë së jetës për komunitetet përreth duke minimizuar pasojat negative të zhurmës në mjedis.

8.5 Masat për zvogëlimin e ndikimeve në peizazh, florë dhe faunë

Masat për zvogëlimin e ndikimeve në vendbanime dhe popullatë janë të rëndësishme për të siguruar që aktivitetet industriale, si prodhimi i fasadave, ngjyrave dhe llaceve, të mos shkaktojnë shqetësime dhe dëme të mëdha për komunitetet përreth.

Këto masa përfshijnë:

Rehabilitimi i zonave të prekura: Pas përfundimit të aktiviteteve industriale, mund të ndërmerren masa për rehabilitimin e zonave të prekura. Kjo mund të përfshijë mbjelljen e bimëve lokale, rivendosijen e habitateve natyrore dhe restaurimin e peizazhit për të siguruar që flora dhe fauna të kthehen në gjendje të natyrshme.

Monitorimi i ndikimeve në biodiversitet: Përdorimi i studimeve të rregullta për të monitoruar ndikimet në florën dhe faunën lokale është thelbësor për të siguruar që aktivitetet industriale të mos ndikojnë negativisht në biodiversitet. Ky monitorim mund të përfshijë vlerësimin e ndryshimeve në habitatet natyrore dhe ndryshimet në populacionet e faunës dhe florës.

Përzgjedhja e materialeve të qëndrueshme dhe jo dëmprurëse: Përdorimi i materialeve dhe proceseve që kanë ndikim të ulët në natyrë është një masë tjetër për zvogëlimin e ndikimeve. Kjo mund të përfshijë zgjedhjen e materialeve që janë të riciklueshme ose që kanë një ndikim të ulët mjedisor gjatë prodhimit dhe përdorimit.

Kombinimi i këtyre masave mund të ndihmojë në ruajtjen e florës, faunës dhe peizazhit gjatë zhvillimit të aktiviteteve industriale, duke minimizuar ndikimet mjedisore dhe duke siguruar një balancë të qëndrueshme mes zhvillimit ekonomik dhe ruajtjes së mjedisit natyror. Në realitet fabrika do të ketë ndikim pozitiv në vendet e reja të punës për banoret që jetojnë në afërsi.

8.6 Masat për zvogëlimin e ndikimeve në vendbanime dhe popullatë

Masat për zvogëlimin e ndikimeve në vendbanime dhe popullatë janë të rëndësishme për të siguruar që aktivitetet industriale, si prodhimi i fasadave, ngjyrave dhe llaceve, të mos shkaktojnë shqetësime dhe dëme të mëdha për komunitetet përreth.

Këto masa përfshijnë: Kontrolli i ndotjes së ajrit, Zvogëlimi i zhurmës, Menaxhimi i mbeturinave, Përmirësimi i qasjes dhe transportit, Përfshirja e komunitetit dhe ndërgjegjësimi, Monitorimi i ndikimeve në shëndet dhe mjedis, Përmirësimi i kushteve të jetesës për popullatën përreth. Duke aplikuar këto masa, mund të sigurohet që ndikimet negative të aktiviteteve industriale në vendbanime dhe popullatë të zvogëlohen dhe të ruhet një balancë mes zhvillimit ekonomik dhe cilësisë së jetës për komunitetet përreth.

8.7 Masat për menaxhimin e mbeturinave

Masat për menaxhimin e mbeturinave gjatë prodhimit të fasadave, ngjyrave dhe llaceve janë të rëndësishme për të zvogëluar ndikimin mjedisor dhe për të ruajtur një praktikë të qëndrueshme.

Këto masa përfshijnë: **Grumbullimi dhe seleksionimi i mbeturinave:** Grumbullimi i mbeturinave duhet të bëhet në mënyrë të organizuar, duke i ndarë ato në kategori të ndryshme, si mbeturina të ngurta (plastikë, metale, qelq, etj.), mbeturina kimike (mbetje nga ngjyrat, llacet, etj.) dhe mbeturina të tjera. Kjo mund të përfshijë përdorimin e kosha veçanërisht të shënuar për grumbullimin e mbetjeve të ndryshme.



Figura 8. Grumbullimi i mbeturinave në kontejner

Përdorimi i materialeve të qëndrueshme: Zgjedhja e materialeve që janë më të qëndrueshme dhe më pak të dëmshme për mjedisin mund të ndihmojë në reduktimin e mbetjeve. Përdorimi i ngjyrave dhe llaceve me përbërës natyralë ose të riciklueshëm ndihmon në zvogëlimin e ndotjes dhe të mbetjeve të dëmshme.

Riciklimi dhe ripërdorimi: Riciklimi i materialeve që mund të përdoren përsëri, si plastika, metali dhe qelqi, është një masë kyçe për reduktimin e mbetjeve. Mbeturinat e ngjyrave dhe llaceve mund të përpunohen për të rikthyer disa përbërës të dobishëm ose për të krijuar produkte të tjera. Masat për ndihmën e riciklimit duhet të përfshijnë ndarjen dhe transportimin e sigurt të materialeve përkatëse në impiantet e riciklimit.

Me aplikimin e këtyre masave, mund të arrihet një menaxhim më efikas i mbetjeve gjatë prodhimit të fasadave, ngjyrave dhe llaceve, duke minimizuar ndikimet mjedisore dhe përmirësuar qëndrueshmërinë e procesit të prodhimit.

8.8 Masat rehabilituese

Masat rehabilituese janë të rëndësishme për rikuperimin e mjedisit pas ndikimeve të mundshme nga aktivitetet industriale, si prodhimi i fasadave, ngjyrave dhe llaceve. Këto masa ndihmojnë në rikthimin e ekosistemeve, zvogëlimin e dëmeve dhe ruajtjen e qëndrueshmërisë mjedisore. Disa masa rehabilituese të mundshme përfshijnë:

Pastrim dhe restaurim i tokës: Nëse aktivitetet industriale kanë shkaktuar ndotje të tokës, si rezultat i mbetjeve kimike, pluhurit, ose substancave të tjera të dëmshme, masat rehabilituese përfshijnë pastrimin dhe restaurimin e tokës. Kjo mund të përfshijë përdorimin e teknologjive të pastrimit, si teknikat bioremedijuese, ku mikroorganizmat përdoren për të degraduar ndotësit në tokë, ose përdorimi i tretësve për të hequr mbetjet kimike të ngurta.

Rehabilitimi i ujërave të ndotura: Aktivitetet industriale mund të shkaktojnë ndotje të ujërave nëpërmjet mbetjeve kimike dhe substancave të tjera të dëmshme. Masat rehabilituese përfshijnë trajtimin e ujërave të ndotura për të larguar ndotësit dhe rikthimin e cilësisë së ujit. Kjo mund të përfshijë përdorimin e sistemeve të filtrave të avancuar, teknologjive për trajtimin e ujit me reagenta kimikë, ose përdorimin e impianteve të pastrimit biologjik për të rikthyer balancën natyrore të ujit.

Rikthimi i biodiversitetit: Pas ndikimeve që mund të kenë ndodhur në florë dhe faunë përreth, mund të jetë e nevojshme të ndërmerren masa rehabilituese për të rikthyer biodiversitetin. Kjo

mund të përfshijë mbjelljen e bimëve të reja, krijimin e hapësirave të gjelbra dhe ndihmën në ripopullimin e llojeve të zhdukura nga aktivitetet industriale. Edhe riparimi i ekosistemeve natyrore, si grykat e lumenjve ose zonat e lagunave, mund të jetë një hap rehabilitues.

Restaurimi i peizazhit: Nëse aktivitetet industriale kanë shkaktuar dëme të dukshme në peizazhin natyror, masa rehabilituese mund të përfshijnë punën për të rikthyer peizazhin në formën e tij origjinale. Kjo mund të përfshijë mbjelljen e pemëve, krijimin e terreneve të reja dhe rigjallërimin e zonave të dëmtuara që mund të kenë ndikuar në pamjen natyrore dhe vlerat vizuale të zonës.

Monitorimi pas rehabilitimit: Pas ndërmarrjes së masave rehabilituese, është e nevojshme të vazhdohet monitorimi i mjedisit për të siguruar që rehabilitimi të ketë efektin e dëshiruar. Kjo mund të përfshijë vlerësimin e cilësisë së ajrit, ujit, tokës dhe biodiversitetit, dhe ndërmarrjen e veprimeve shtesë nëse është e nevojshme.

Edukimi dhe ndërgjegjësimi i komunitetit: Pjesë e masave rehabilituese mund të jetë edhe edukimi i komunitetit për ndikimet mjedisore të mundshme dhe mënyrat për të mbrojtur mjedisin. Angazhimi i popullatës për të kontribuar në mbrojtjen e mjedisit dhe përmirësimin e kushteve të jetesës është një pjesë e rëndësishme e rehabilitimit mjedisor.

Përmes këtyre masave rehabilituese, mund të arrihet një rimëkëmbje e qëndrueshme e mjedisit dhe rikthimi i kushteve të shëndetshme dhe natyrore në zonën që ka pasur ndikime negative nga aktivitetet industriale.

8.9 Komponentë mjedisore, potenciali për ndikim, veprimet që shkaktojnë ndikimet dhe masat për parandalimin e këtyre ndikimeve

Komponenti mjedisore	Potenciali për ndikim negativ	Veprimi që shkakton ndikimin	Masat që duhet të ndërmerren
Ajri	Ka potencial te vogla për ndotjen e kualiteti të ajrit.	Kjo fabrikë nuk bën ndotje të madhe në mjedis, procesi i bluarjes në mulli dhe përzierjes së materialeve mund të gjenerojë pluhur dhe grimca të imta në ajër, gjatë shpërndarjes së këtyre produkteve me kamionë ose mjete të tjera të transportit, lëshohen gaze të dëmshme, përfshirë dioksidin e karbonit (CO ₂) dhe grimcat e pluhurit (PM _{2.5} dhe PM ₁₀).	Instalimi i sistemeve të filtrimit dhe kontrollit të emisioneve në mullinj dhe makineritë e tjera për të reduktuar pluhurin dhe grimcat. Një masë e rëndësishme është pastrimi i rrugëve për të reduktuar ngjitjen e pluhurit. Rrugët e pastra ndihmojnë në minimizimin e ndotjes nga grimcat e pluhurit (PM ₁₀ dhe PM _{2.5}) që lëshohen gjatë transportit dhe aktivitetet e tjera.
Uji dhe Toka	Në zonë nuk ka ujëra sipërfaqësore. Potencial për ndikimin ekziston te dheu dhe ujërat nëntokësore	Ndikimety ne uje mund te vien nga mbetjet e pastrimit te makinerive ose proceset e përzierjes që mund të përmbajnë kimikate ose sedimente të imta. Shkarkimet e paqëllimshme nga depozitimi i materialeve në zonat e jashtme, ndërsa ndikimet ne toke: mbetje të ngurta industriale, si	Instalimi i sistemeve të trajtimit të ujërave të ndotura për të parandaluar ndotjen e burimeve ujore, ku kompania tashme veq e ka te instaluar, Ndërtimi i kanalizimeve dhe rezervuarëve të mbyllur për të parandaluar rrjedhjet dhe shkarkimet aksidentale, ndërsa masat ne ruajtjen e tokës janë: riciklimi dhe ripërdorimi i mbetjeve, si

		grumbuj pluhuri ose mbetje të materialeve të papërdorshme, depozitimi i gabuar i mbetjeve të përpunimit që mund të ndotin shtresat e tokës.	pluhurat dhe mbetjet nga përzierjet, për të ulur volumin e mbetjeve, krijimi i zonave të posaçme për depozitimin dhe trajtimin e mbetjeve industriale.
Natyra dhe biodiversiteti (flora dhe vegjetacioni, fauna, Zonat e mbrojtura të natyrës)	Potencial minimal, nuk ka zona të rrezikuara ose në zhdukje.	Ndërtimi i strukturave të reja ose zgjerimi i objektit mund të ndikojë vizualisht në mjedisin përreth.	Projektimi arkitekturor që harmonizohet me peizazhin përreth. Krijimi i hapësirave të gjelbra dhe mbjellja e pemëve rreth objektit për të përmirësuar pamjen dhe për të zvogëluar ndikimet negative.
Zhurma	Potencial minimal	Zhurmat nga mullinjtë, mikserët dhe pajisjet e tjera mekanike, lëvizjet e transportit brenda dhe jashtë objektit industrial.	Instalimi i izolimit akustik në zonat e prodhimit dhe përdorimi i makinerive me nivele të ulëta të zhurmës. Kufizimi i orarit të operacioneve më të zhurmshme gjatë orëve të ditës.
Shëndeti i qytetareve dhe konsumatorëve	Potencial minimal	Në kushte jo të duhura mirëmbajtjes se hapësirës manipuluese.	Të gjitha pajisjet të cilat mund të kenë ndikime në shëndetin e qytetareve do t'iu kushtohet rëndësi e veçan në mirëmbajtjen e tyre.

9. PËRSHKRIMI I PASOJAVE NEGATIVE MJEDISORE

Sa i përket aksidenteve apo katastrofave të mëdha që lidhen me fabrikën për prodhimin e fasadave, ngjyrave, dhe llaceve me qëllim ndërtimi nga kompanisë “DORO - FIX” SH.P.K. nuk kemi fare rrezik, rrezik minimal mund të kemi vetëm nga energjia elektrike e cila mund të djeg ndonjë makine apo ndonjë instalim elektrik, por edhe për këtë kompania i ka marrur të gjitha masat duke siguruar aparate për fikjen e zjarrit.

10. MONITORIMI DHE RAPORTIMI

Monitorimi i ndikimeve mjedisore është një proces kyç për menaxhimin e aktiviteteve industriale. Ai është i domosdoshëm për të siguruar që operacionet e fabrikës nuk dëmtojnë mjedisin dhe për të përmbushur kërkesat ligjore. Aktivitetet e fabrikës kërkojnë një monitorim të vazhdueshëm dhe të sistematizuar të treguesve mjedisorë, përfshirë cilësinë e ajrit, ujit dhe tokës. Kjo ndihmon në identifikimin e shpejtë të ndotësve dhe të ndikimeve negative që mund të ndodhin. Produktet dhe ndikimet në mjedis do të kontrollohen rregullisht për të siguruar se ato përputhen me standardet e caktuara dhe me legjislacionin përkatës. Çdo rast i ndotjes ose shkeljes së standardeve do të trajtohet me seriozitet. Nëse identifikohen ndikime negative, do të merren masat e nevojshme për të adresuar situatën, përfshirë ndalimin e aktiviteteve që shkaktojnë ndotje dhe implementimin e masave të zbutjes. Çdo rast i ndotjes që tejkalon normat e lejuara do t'i raportohet organit kompetent, në përputhje me ligjet e aplikueshme, për të siguruar transparencën dhe përgjegjshmërinë.

Raportimi është një proces i rëndësishëm që siguron informacion të detajuar mbi gjendjen e mjedisit dhe ndikimet e aktiviteteve të fabrikës. Raportimi do të kryhet nga një individ i autorizuar nga menaxheri i kompanisë. Ky person do të jetë përgjegjës për mbledhjen dhe analizimin e të dhënave, si dhe për përgatitjen e raportit. Në raport do të përfshihen të dhëna të detajuara për monitorimin e parametrave mjedisorë që kërkohen në Pëlqimin Mjedisor, i cili lëshohet nga Ministria e Mjedisit dhe Planifikimit Hapësinor (MMPHI). Këto të dhëna mund të përfshijnë:

- Emissionet e gazrave ndotës.
- Cilësia e ujit dhe ndotësit në ujëra të mbeturinave.
- Parametrat e cilësisë së tokës.

Në raport, eventualisht do të përfshihen të dhënat për monitorimin e të gjitha parametrave të cilët do të jenë kërkuar në Pëlqimin Mjedisor (lejen mjedisore e cila lëshohet pasi të pajisemi me Pëlqim Mjedisor nga MMPHI).

11. PËRFUNDIM

Në përfundim, vlerësimi i ndikimit në mjedis për kompaninë "DORO - FIX" Sh.p.k. nxjerr në pah angazhimin për të zhvilluar veprimtaritë e saj industriale në përputhje me standardet mjedisore dhe sociale. Edhe pse prodhimi i fasadave, ngjyrave dhe llacëve ka potencial për ndikime negative në ajër, ujë, tokë, peizazh dhe cilësinë e jetesës së popullatës, kompania ka ndërmarrë masa të konsiderueshme për të minimizuar këto ndikime përmes instalimit të teknologjive moderne, sistemit të trajtimit të ujërave, menaxhimit të mbeturinave dhe reduktimit të zhurmës.

Për më tepër, përkushtimi ndaj zbatimit të masave parandaluese dhe rehabilituese dëshmon synimin e kompanisë për të operuar në mënyrë të qëndrueshme, duke ruajtur integritetin mjedisor dhe shëndetin e komunitetit përreth. Ky vlerësim tregon se, me menaxhimin e duhur dhe respektimin e vazhdueshëm të normave mjedisore, "DORO - FIX" Sh.p.k. mund të përmbushë objektivat e saj industriale pa kompromentuar cilësinë e mjedisit dhe mirëqenien e qytetarëve.

Duke u bazuar në **Ligji Nr. 08/L-181 për Vlerësimin e Ndikimit në Mjedis** i cili është baza kryesore ligjore të cilit ju kemi referuar. Qëllimi kryesor i këtij raporti është përshkrimi i projektit, identifikimi dhe përshkrimi i ndikimeve në mjedis si dhe përshkrimi i masave për zvogëlimin e ndikimeve negative në mjedis dhe mund të kolaudohet se zhvillimi i kësaj veprimtarie në lokacionin në fjalë nuk ka potencial të rrezikimit të shëndetit të njerëzve, gjithashtu ndikimet në tokë, ujë, ajër, peizazh dhe pamjen vizuale, pas identifikimit dhe zbatimit të gjitha masave mbrojtëse të rekomanduara në këtë raport, konstatojmë se ato mund të minimizohen në nivel të lakmueshëm, ose edhe të eliminohen në fazën e rehabilitimit të hapësirave të degraduara të formuara nga parkingjet e shtruara me zhavorr.

Kompania "DORO - FIX" SH.P.K., duhet respektuar të gjitha masat e prezantuara me sipër për ujin ajrin dhe token. Mendojmë se këto të dhëna janë të mjaftueshme për raport të VNM-së dhe i propozojmë institucionit kompetent përkatësisht Ministrisë së Mjedisit, Planifikimit Hapësinorë dhe Infrastrukturë (MMPHI), për dhënien e mendimit pozitiv për Pëlqim Mjedisor sipas kërkesës së investitorit "DORO - FIX" SH.P.K., zona kadastrale Sankoc komuna e Gllogocit.

12. FORMA TABELARE E KOSTOS INVESTIVE

TABELA E KOSTOS INVESTIVE – FABRIKA E PRODHIMIT TË FASADAVE, NGJYRAVE, DHE LLAÇEVE

Nr.	Emri	Çmimi (€)
1.	Bunkerët për ruajtjen dhe dozimin e lëndës së parë	35,000.00 €
2.	Mullinjët	25,000.00 €
3.	Sillosat	35,000.00 €
4.	Elevatorët	27,000.00 €
5.	Mikserët	10,000.00 €
6.	Paketaret	15,000.00 €
7.	Kamionët	20,500.00 €
8.	Pirunjerët	18,000.00 €
Shuma totale investive		185,500.00 €

“DORO - FIX” SH.P.K. - Glllogoc

Nenshkrimi dhe Vula

13. LITERATURA E PERDORUR

Lista e bibliografisë (referencave) së burimeve të përdorura për përshkrimet dhe vlerësimet e përfshira në raport.

- *Te dhënat nga Investitori,*
- [*PZHK-Drenas-16.06.20-min.size .pdf*](#)
- [*Harta zonale Glllogoc*](#)
- [*Kërko dhe paraqit - KGP*](#)
- [*Drenas, Drenas për në Dorofix - Google Maps*](#)
- [*LIGJI NR. 08/L-181 PËR VLERËSIMIN E NDIKIMIT NË MJEDIS*](#)