
INVESTITORI
“HAPPY” SH.P.K.
Konjuh, Komuna Lipjan



RAPORTI I VLERËSIMIT TË NDIKIMIT NË MJEDIS PËR FABRIKËN E
PRODHIMIT TË PECETAVE TË LAGURA DHE DETERGJENTAVE TË
LËNGSHËM ME INVESTITOR KOMPANIA “HAPPY” SH.P.K. KONJUH,
KOMUNA LIPJAN

Lipjan, Dhjetor – 2024

RAPORTI I VLERËSIMIT TË NDIKIMIT NË MJEDIS PËR FABRIKËN E
PRODHIMIT TË PECETAVE TE LAGURA DHE DETERGJENTAVE TË
LËNGSHËM NGA KOMPANIA “HAPPY” SH.P.K.

Fabrikës së Prodhimit të Pecetave të Lagura dhe Detergjenteve të Lëngshëm,
Ngastra me nr. 00534-6, 00534-5 dhe 00033-2, ZK. Konjuh,. Komuna Lipjan dhe 02003-7
dhe 02003-8, ZK. Livagje, Komuna Graçanicë

	Emri I Investitorit
Aplikuesi	Alban Rraci, Bashkë Pronar, Person i Autorizuar
Investitori:	“HAPPY” SH.P.K. Pronarët: Kushtrim Hoti, Ylli Gashi, Faik Hoti, Alban Rraci
Adresa:	Magj. Prishtinë - Ferizaj, Km 10
Lokacioni i Fabrikës	Konjuh, Komuna Lipjan
Tel:	+383 49 404 070
Email:	info@happy.com.al

Investitori:

“HAPPY” SH.P.K.

Emri i Hartuesit të Raportit të VNM-së

Bsc. Hidro. Blerina Bajraktari

Nënshkrimi

Nënshkrimi

Blerinabajraktari1@gmail.com

+383 49 588 634

Lipjan, Dhjetor 2024

PËRMBAJTJA:

1.	HYRJE	5
2.	KORNIZA LIGJOR PËR HARTIMIN E RAPORTIT TË VNM-së	5
3.	PËR KOMPANINË.....	6
a)	Vendndodhja e Fabrikës.....	7
b)	Përshkrimi i veçorive kryesore të fazës operative të projektit.....	9
c)	Përshkrimi detal i procesit teknologjik.....	9
d)	Përlllogaritja sipas llojit dhe sasisë të mbetjeve dhe emetimeve të pritura gjatë fazës së operimit.....	27
4.	PËRSHKRIMI I ALTERNATIVAVE TE ARSYESHME.....	28
5.	GJENDJA AKTUALE E MJEDISIT	29
5.1	Hidrografia	29
5.2	Ndotsit Kryesorë.....	30
5.3	Flora dhe Fauna.....	31
5.4	Transporti dhe infrastruktura.....	31
5.5	Mbeturinat e ngurta	32
6.	IDENTIFIKIMI DHE PËRSHKRIMI I NDIKIMEVE NË MJEDIS	33
6.1	Ndikimet në ajër	33
6.2	Ndikimet në tokë	33
6.3	Ndikimet në ujë	34
6.4	Ndikimet në peizazh, florë dhe faunë.....	34
6.5	Ndikimet në vendbanime dhe popullatë.....	34
6.6	Ndikimet nga zhurma	35
6.7	Ndikimet në raste të aksidenteve mjedisore	35
6.8	Ndikimi mjedisor nga mbeturinat	35
6.9	Trashëgimia Kulturore	36
7.	PËRSHKRIMI I PASOJAVE TË MUNDËSHME NË MJEDIS	36

8.	PËRSHKRIMI I METODAVE PËR VLERËSIMIN E PASOJAVE MJEDISORE	37
9.	PËRSHKRIMI I MASAVE.....	39
9.1	Masat për zvogëlimin e ndikimeve në ajër.....	39
9.2	Masat për zvogëlimin e ndikimeve në tokë.....	39
9.3	Masat për zvogëlimin e ndikimeve në ujë.....	40
9.4	Masat për mbrojtje nga zhurma.....	41
9.5	Masat për zvogëlimin e ndikimeve në peizazh, florë dhe faunë	41
9.6	Masat për zvogëlimin e ndikimeve në vendbanime dhe popullatë	41
9.7	Masat për menaxhimin e mbeturinave	41
9.8	Masat rehabilituese.....	42
9.9	Komponentë mjedisore, potenciali për ndikim, veprimet që shkaktojnë ndikimet dhe masat për parandalimin e këtyre ndikimeve	43
10.	PËRSHKRIMI I PASOJAVE NEGATIVE MJEDISORE	46
11.	MONITORIMI DHE RAPORTIMI.....	46
12.	PËRFUNDIM	47
13.	FORMA TABELARE E KOSTOS INVESTIVE	48
14.	LITERATURA E PERDORUR	49

Lista e Figurave

Figura 1.	Shtirirja hapësinore e Lokacionit të Kompanisë.....	7
Figura 2.	Distanca e kompanisë me qytetin e Lipjanit.....	8
Figura 3.	Distanca e Fabrikës nga Shtëpi Banimi.....	8
Figura 4	Lënda e parë	10
Figura 5.	Procesi i lagies.....	10
Figura 6.	Detektor i metalit.....	11
Figura 7.	Pajisja për prerjen e pecetave	11
Figura 8.	pajisja për palimin e pecetave.....	12
Figura 9.	Pajisje për ambalazhim.....	12
Figura 10.	Pajisje për vendosjen e kapakut.....	13
Figura 11.	Detektor i metalit.....	13

Figura 12. pajisja për prodhimin e pecetave të syzave	14
Figura 13. Pajisja për paketimin e tabletave dhe kripës së makinës së enëve	14
Figura 14. Makina për ambalazhimin e paletës	15
Figura 15. Pajisja për përzierjen e koncentrateve	16
Figura 16. Pajisjet ku bëhet eholimi	16
Figura 17. pajisja për mbushjen e detergjenteve.....	17
Figura 18. Paketimi i detergjenteve	17
Figura 19 Skema e procesit teknologjik.....	18
Figura 20. Harta Hidrogeologjike	30
Figura 23. Gropa septike.....	40
Figura 24. Grumbullimi i mbeturinave në kontejneri	42
Lista e Tabelave:	
Tabela 1. Mbeturinat te cilat gjenerohen nga kompania	35

1. HYRJE

Raporti i Vlerësimit të Ndikimit në Mjedis është një dokument i rëndësishëm dhe i nevojshëm për marrjen e pëlqimit mjedisor nga Ministria e Mjedisit Planifikimit Hapësinor dhe Infrastrukturë ku pas plotësimit të kushteve nga Pëlqimi Mjedisor, Investitori duhet të aplikoj pastaj për marrjen e lejeve të tjera për operimin e Fabrikës së Prodhimit të pecetave të lagura dhe detergjenteve të lëngshëm. Përmes këtij Raporti të VNM -së do të përkufizohen të gjitha ndikimet që mundë të paraqiten në relacionin e fabrikës së prodhimit të pecetave të lagura dhe detergjenteve të lëngshëm duke pasur parasysh mjedisin jetësor të ngushtë dhe të gjerë. Hartimi i raportit për vlerësimin e ndikimit në mjedis bëhet me qëllim që në mënyrë transparente të paraqitet ndikimi në mjedis për fabrikën e produkteve të pecetave të lagura dhe detergjenteve të lëngshëm, me objektet përcjellëse me të gjitha veprimtarit punuese (shërbim, transport, deponim, trajtimi i lendeve të para etj.), në mënyrë që të mundësohet ruajtja e mjedisit.

Ky vlerësim i ndikimit në mjedis për fabrikën për prodhim të produkteve të pecetave të lagura dhe detergjenteve të lëngshëm nga kompania “**HAPPY**” SH.P.K, me lokacion në Konjuh të komunës së Lipjanit, është punuar duke u bazuar në projektin e ndërtimit, gjendjen aktuale të lokacionit, karakteristikat e lokacionit, gjendjen ekzistuese të mjedisit rreth lokacionit të fabrikës së kompanisë “**HAPPY**” SH.P.K. si dhe dokumentit teknik ekzistues. Detyra e përgatitjes së këtij raporti të VNM-së të fabrikës së prodhimit të pecetave të lagura dhe detergjenteve të lëngshëm, kryesisht ka për qëllim identifikimin e burimeve të ndotjes, vlerësimin e ndikimit të tyre në mjedis si dhe propozimin e veprimeve për parandalimin apo së paku zvogëlimin e ndikimeve negative në mjedis deri në kufijtë e lejuar. Të gjitha konstatimet dhe rekomandimet për mbrojtjen e mjedisit që dalin nga ky raport, duhet të merren për bazë, gjatë fazës së operimit sepse kompania tashme ka ndërtuar objektin .

2. KORNIZA LIGJOR PËR HARTIMIN E RAPORTIT TË VNM-së

Bazuar në karakteristikat e fabrikës së prodhimit të pecetave të lagura me të gjithë infrastrukturën përcjellëse dhe sipas projektit të përfunduar, ku ky projekt është subjekt i vlerësimit të ndikimit në mjedis. **Ligji Nr. 08/L-181 për Vlerësimin e Ndikimit në Mjedis** i cili është baza kryesore ligjore të cilit ju kemi referuar.

Shtojca 1 e këtij ligji, paragrafi 10:

Për përgatitjen e këtij raporti janë konsultuar edhe ligje të tjera relevante, si:

- Ligji për Mbrojtjen e Mjedisit Nr. 03/L-025
- Ligji për mbrojtjen e Ajrit nga Ndotja Nr. 08/L-025

-
- Ligji për ujërat e Kosovës Nr. 04/L-147
 - Ligji për Mbeturina Nr. 04/L-060,
 - Ligji nr. 08/l-071 për ndryshimin dhe plotësimin e ligjit nr.04/l-060 për mbeturina
 - Ligji për Mbrojtjen e Natyrës Nr. 03/L-233
 - Ligji për Mbrojtje nga Zhurma Nr. 02/L-102
 - Ligji për Mbrojtje nga Zjarri Nr. 08/ L-261

Udhëzimet administrative:

- UA (MMPHI) nr. 02/2022 për kushtet, mënyrat, parametrat dhe vlerat kufizuese të shkarkimit të ujërave të ndotura në rrjetin e kanalizimit publik dhe në trupin uJOR,
- Udhëzim Administrativ nr. 13/2013 për katalogun shtetëror të mbeturinave.

Pasi që për këtë veprimtari përdoren disa materiale si hynë tek kategoritë më të rrezikshme atëherë është e nevojshme të bëhet vlerësimi i ndikimit në mjedis (VNM), atëherë për të adresuar ndikimet mjedisore të mundshme, masat për zvogëlimin e ndikimeve dhe përputhshmërinë ligjore, investitori ka vendosur që të kryej një studim përkatës të vlerësimit të ndikimit në mjedis, të përgatis raportin dhe të aplikon për pëlqim mjedisor në Ministrinë e Mjedisit, Planifikimit Hapësinor dhe Infrastrukturë (MMPHI).

3. PËR KOMPANINË

Procesi i prodhimit të pecetave të lagura nga ne daton në vitin 2013 si ALM Group dhe më pas si subjekt i veçantë “HAPPY” SH.P.K. u krijua në vitin 2017, si prodhues profesionist nga ideja e prodhimit, ambalazhimit dhe markës, ne i bëjmë të gjitha. Kompania ben prodhimin e pecetave higjienike të lagura dhe kujdes për përdorim personal, për bebe, për shtëpi, për kafshë dhe aplikime të ndryshme si dhe linjë produktesh të lëngshme si xhel për pastrimin e duarve dhe dezinfektues të ndryshëm duke ndjekur procedurat më rigoroze. Gjatë 10 viteve të fundit, përveç markave te kompanisë, kompania ka zhvilluar qindra produkte Private Label për rrjetet lokale dhe markat e fuqishme ndërkombëtare. Sekreti i shërbimit është kërkimi për sukses, te cilët nuk e shohim veten thjesht si një prodhues kontratash, por si një partner në rritjen e markës dhe bizneset e tyre. Kompania ka të punësuar mbi 90 punëtor, ka objekte që mbulojnë një sipërfaqe prej 9000 metrash katrorë dhe zotëron asete fikse. Lider në tregun e brendshëm dhe rajon me Përqindje Eksporti: 82%.

Misioni i kompanisë është se garantojnë produkte me një çmim konkurrues dhe cilësi të lartë. Aktualisht, produktet e tyre kanë një shitje shumë të mirë në tregun vendas dhe të jashtëm. Për

të përballuar konkurrencën e ashpër, sistemi i kompanisë bazohet në shkencë dhe teknologji, duke përmirësuar vazhdimisht cilësinë e produkteve, që shoqëria, klientët dhe kompanitë të krijojnë një vlerë më të lartë tregu. Biznesi i tyre është në përputhje me ligjet përkatëse shtetërore, rregulloret dhe rregullat e menaxhimit të kërkesave të OBT-së me ligj, kompania merr pjesë aktive në bashkëpunimin ekonomik të prodhuesve vendas, rajonalë dhe globalë. Vizioni i kompanisë është në këmbëngulim në parimin e menaxhimit të "Cilësia së pari, prestigji i lartë dhe shërbimi me kënaqësi të lumtur".

Ky raport është hartuar duke u bazuar në Ligjin nr. 08/L-181 për Vlerësimin e Ndikimit në Mjedis, Shtojca 4. Po ashtu qëllimi kryesor i këtij raporti të VNM-së është identifikimi i ndikimeve të mundshme në mjedis me qëllim të marrjes së masave të nevojshme për ti minimizuar ndikimet negative në Mjedis. Fabrika për prodhimin e pecetave të lagura dhe detergjenteve të lëngshëm është e ndërtuar në Parcelën me nr. 00534-6, 00534-5 dhe 00033-2, ZK. Konjuh në komunën e Lipjanit, 02003-7 dhe 02003-8 në ZK. Livagjë, komuna e Graçanicës, ku prona është private dhe fabrika është e ndërtuar që në vitin 2017.

a) Vendndodhja e Fabrikës

Objekti i Fabrikës së prodhimit të pecetave të lagura dhe detergjenteve të lëngshëm ndodhet në ngastrën kadastrale me nr. 00534-6, 00534-5 dhe 00033-2, ZK. Konjuh në Komunën e Lipjanit, 02003-7 dhe 02003-8 në ZK. Livagjë, komuna e Graçanicës.

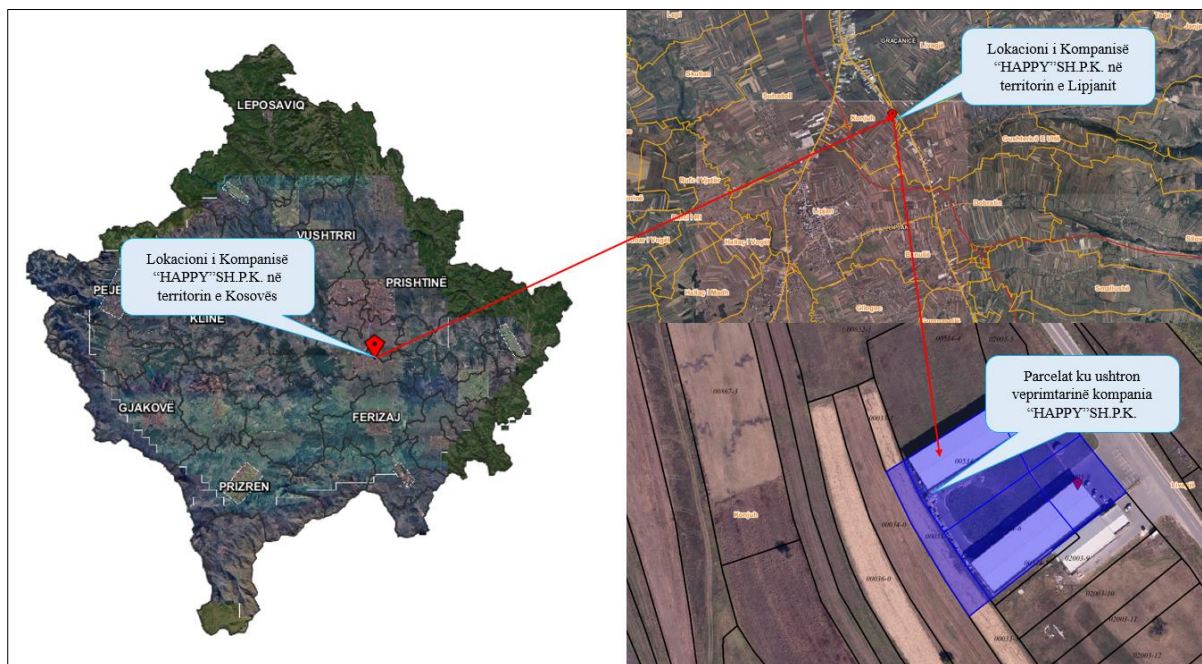


Figura 1. Shtrirja hapësinore e Lokacionit të Kompanisë

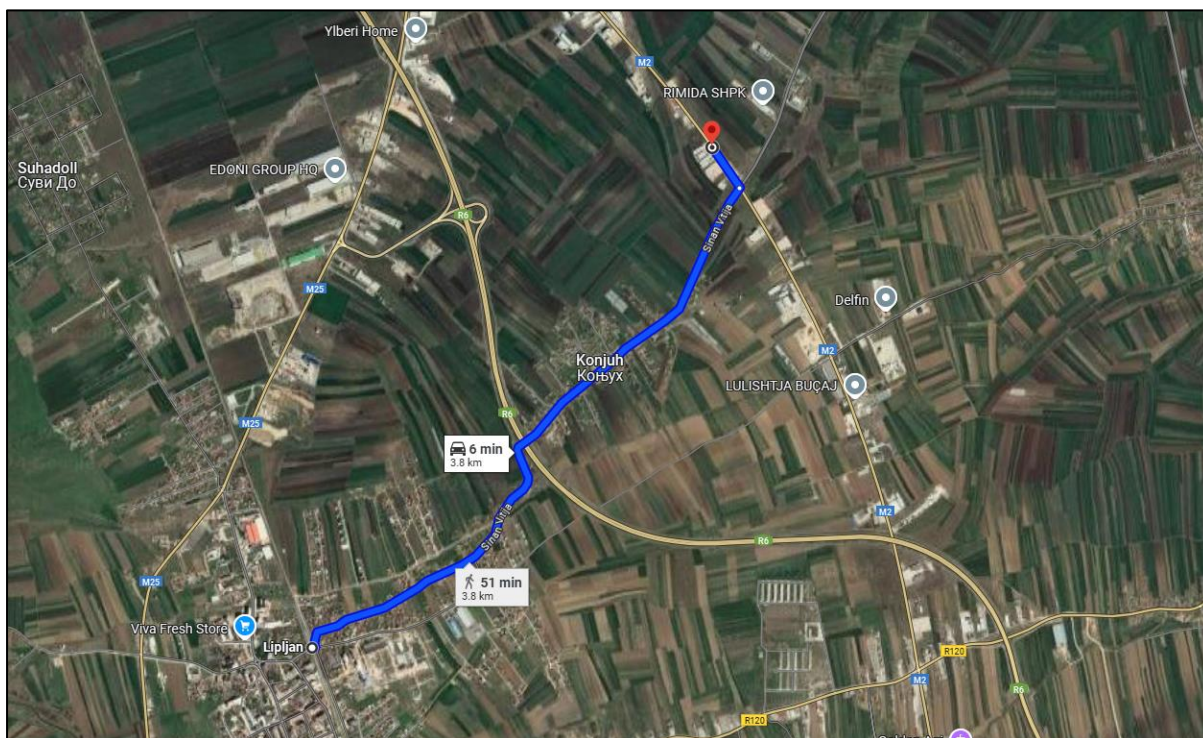


Figura 2. Distanca e kompanisë me qytetin e Lipjanit

Në afërsi të “HAPPY” SH.P.K., fabrikë për prodhimin e pecetave të lagura dhe detergjenteve të lëngshëm në zonën kadastrale Konjuh në komunën e Lipjanit të gjitha objektet janë me aktivitet industrial. Fabrikë për prodhimin e pecetave të lagura dhe detergjenteve të lëngshëm ka një distancë prej 659.35 m, me shtëpinë me te afërt.



Figura 3. Distanca e Fabrikës nga Shtëpi Banimi

b) Përshkrimi i veçorive kryesore të fazës operative të projektit

Më poshtë paraqesim përshkrimin e veçorive kryesore të fazës operative të Fabrikës së prodhimit të pecetave të lagura dhe detergjenteve të lëngshëm nga kompania “HAPPY”SH.P.K..

Për momentin kjo kompani bën prodhimin e pecetave të lagura dhe të detergjenteve të lëngshëm për vendin dhe rajonin, ku prodhimet janë me kualitet të lartë dhe çmime të arsyeshme.

Lënda e parë për prodhimin e pecetave të lagura është materialet e përdorura për të krijuar peceta. Këto materialet janë fibrat celuloze të ndryshme të cilat përdoren në procesin e prodhimit të pecetave. Disa prej materialeve të përdorura janë:

- Fibrat celuloze
- Agjentet pastrues
- Agjentet hidratues
- Ingredientët antibakterial

Ndërsa komponentët ndihmës janë:

- Energjia elektrike,
- Uji për nevojat e pastrimit dhe nevojat sanitare.

c) Përshkrimi detaj i procesit teknologjik

Prodhimi i pecetave të lagura është një proces që përfshin disa faza kryesore. Më poshtë paraqesim një përmbledhje të proceseve teknologjike:

- **Përgatitja e Materialeve** - Në fillim të procesit, materialet kryesore që përdoren për prodhimin e pecetave të lagura. Këto materialet janë të zgjedhura për aftësinë e tyre për të ofruar butësi, qëndrueshmëri dhe thithje të lëngut, duke siguruar një produkt që është i sigurt dhe efikas për përdorim personal. Përveç kësaj, përgatitet një solucion lagje që përfshin ujë të distiluar, agjentë pastrues dhe hidratues që varet nga aroma e pecetave të lagura të cilat janë të formulueshme për të ofruar pastrim dhe kujdes për lëkurën.



Figura 4 Lënda e parë

- **Procesi i Lagjes** - Pas përgatitjes së materialeve dhe solucioneve të lagjes, materiali i zgjedhur kalon në një makinë shpërndarëse, e cila aplikohet lëngu mbi sipërfaqen e materialeve të shtrira. Ky hap është kritik për të siguruar që secila pecetë të ketë lagështinë e duhur, që është e nevojshme për t'u siguruar që produkti të jetë efikas në pastrim, por edhe të jetë i sigurt për përdorim mbi lëkurën. Distribrimi uniformë i lëngut është i rëndësishëm për të garantuar që çdo pecetë të ketë karakteristikat e dëshiruara.



Figura 5. Procesi i lagjes

- **Kalimi përmes Detektorëve të Metalit** - Në këtë fazë, pas lagjes, materialet kalojnë nëpër një sistem detektor për metalet, i cili përdor teknologji të avancuar për të zbuluar ndonjë objekt metalik të huaj që mund të ketë ndodhur gjatë procesit të prodhimit. Kjo është një masë e domosdoshme e sigurisë për të siguruar që produkti përfundimtar të jetë i sigurt për konsum dhe të përmbushë standardet e cilësisë dhe sigurisë.



Figura 6. Detektor i metalit

- **Prerja e Pallomavë** - Pas kalimit përmes detektorëve të metalit, materialet e lagura kalojnë në një fazë ku ato janë të prerë në forma dhe madhësi të përcaktuara, që mund të jenë të ndryshme në varësi të kërkesave të tregut dhe përdorimit të produktit. Prosesi i prerjes kërkon makineri precize për të siguruar që secila pecetë të ketë përmasat e duhura, duke ruajtur një nivel të lartë të saktësisë dhe uniformitetit.



Figura 7. Pajisja për prerjen e pecetave

- **Palimi i Pallomavë** - Në këtë fazë, pecetat e prerë palosen dhe grumbullohen në grupe të caktuara, të cilat janë të mbështjella në forma të organizuara për të siguruar që ato të ruajnë strukturën dhe të jenë gati për paketim. Ky hap është i rëndësishëm për të shmangur dëmtimin e pecetave dhe për të siguruar që ato të jenë të lehta për t'u trajtuar në fazën e mëvonshme të paketimit.



Figura 8. pajisja për palimin e pecetave

- **Procesi i Ambalazhimit** - Pasi pecetat janë palosur dhe grumbulluar, ato kalojnë në fazën e ambalazhimit, ku ato janë të mbështjella në qese plastike ose materiale të tjera të përshtatshme, të cilat duhet të mbajnë lagështinë dhe të ofrojnë mbrojtje nga ndotja dhe dëmtimet gjatë transportit. Përdorimi i makinerive automatike në këtë fazë siguron mbylljen hermetike të paketave dhe mundësinë e etiketimit të saktë të produktit për t'iu përshtatur kërkesave të tregut dhe rregullave të sigurisë.



Figura 9. Pajisje për ambalazhim

-
- **Vendosja e Kapakut** - Në këtë fazë, kapakët ose mbyllësit e paketave janë të vendosur mbi qeset e mbushura me pecetat e lagura, për të siguruar mbylljen e paketave dhe për të parandaluar humbjen e lagështisë. Ky hap është i rëndësishëm për të mbajtur produktin të sigurt gjatë ruajtjes dhe transportit.



Figura 10. Paisje për vendosjen e kapakut

- **Kalimi në Metal Protektor** - Pasi paketat janë të mbyllura dhe të etiketuara, ato mund të kalojnë në protektor, për të detektuar a ka ndonjë metal. Kjo mbrojtje është e nevojshme për të ruajtur cilësinë e produktit gjatë periudhës së shpërndarjes, për t'u siguruar që paketat mbërrin tek konsumatori në kushte optimale. Pasi kalojnë këtë proces, pecetat e lagura janë të gatshme për t'u transportuar.



Figura 11. Detektor i metalit



Figura 12. pajisja për prodhimin e pecetave të syzave

Fabrika “HAPPY” SH.P.K. po ashtu bën dhe paketimin e tabletave dhe kripës së makinës së enëve.



Figura 13. Pajisja për paketimin e tabletave dhe kripës së makinës së enëve

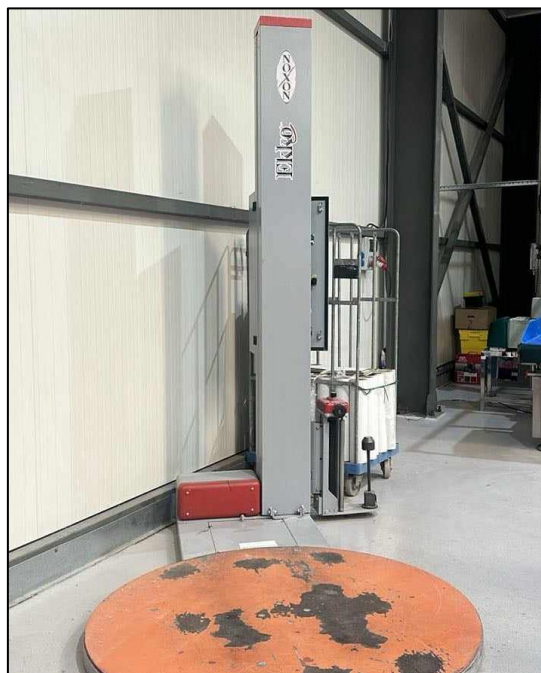


Figura 14. Makina për ambalazhimin e paletës

Procesi teknologjik i detergjenteve të lëngshëm

Prodhimit të detergjenteve të lëngshëm, një nga fazat kyçe është përgatitja e koncentreve, të cilat mund të përdoren si bazë për prodhimin e detergjenteve të ndryshëm. Ky proces varion në përbërësit e përdorur dhe në mënyrën se si përgatiten, duke marrë parasysh llojin e produktit që synohet të prodhohet dhe aromën që dëshirohet. Në këtë fazë, përbërësit kryesorë përgatiten dhe përzihen për të formuar një koncentrat të lëngshëm të cilin më pas mund ta përdorin për prodhimin e detergjenteve të ndryshëm. Koncentratet zakonisht përfshijnë agjentë pastrues, hidratues, aromatizues dhe ndihmës të tjerë si konservues dhe stabilizues, të cilët sigurojnë funksionalitetin dhe jetëgjatësinë e produktit. Pas përgatitjes së koncentratit, ai duhet të ehollohet për të arritur konsistencën dhe fortësinë e duhur për përdorim të sigurt dhe efikas.



Figura 15. Paisja për përzierjen e koncentreve

Eholimi është procesi i shtimit të ujit ose lëngjeve të tjera për të ulur koncentrimin e lëndëve aktive në produkt. Ky hap është i rëndësishëm për të siguruar që produkti i përfunduar të jetë i sigurt për përdorim dhe të jetë i efektshëm në pastrimin e sipërfaqeve të ndryshme.



Figura 16. Pajisjet ku bëhet eholimi

Një aspekt i rëndësishëm në përgatitjen e koncentrateve për detergjente është zgjedhja e aromës, që mund të ndryshojë sipas kërkesës së konsumatorit ose kërkesave të tregut. Aromat përdoren për të krijuar një produkt të këndshëm dhe tërheqës për përdoruesit. Ky proces përfshin vendosjen e koncentrateve në enë të përshtatshme që janë të mbyllura hermetikisht për të parandaluar kontaminimin dhe humbjen e cilësisë.



Figura 17. pajisja për mbushjen e detergjenteve

Pasi koncentratet janë të përgatitura dhe të paketuara, ato mund të përdoren në produkte të ndryshme, si detergjente për pastrimin e sipërfaqeve ose në prodhimin e pecetave të lagura. Përdorimi i koncentrateve mund të ndryshojë sipas kërkesave të produktit përfundimtar, duke siguruar që secili produkt të ketë efektin e dëshiruar dhe të jetë i sigurt për përdorim.



Figura 18. Paketimi i detergjenteve

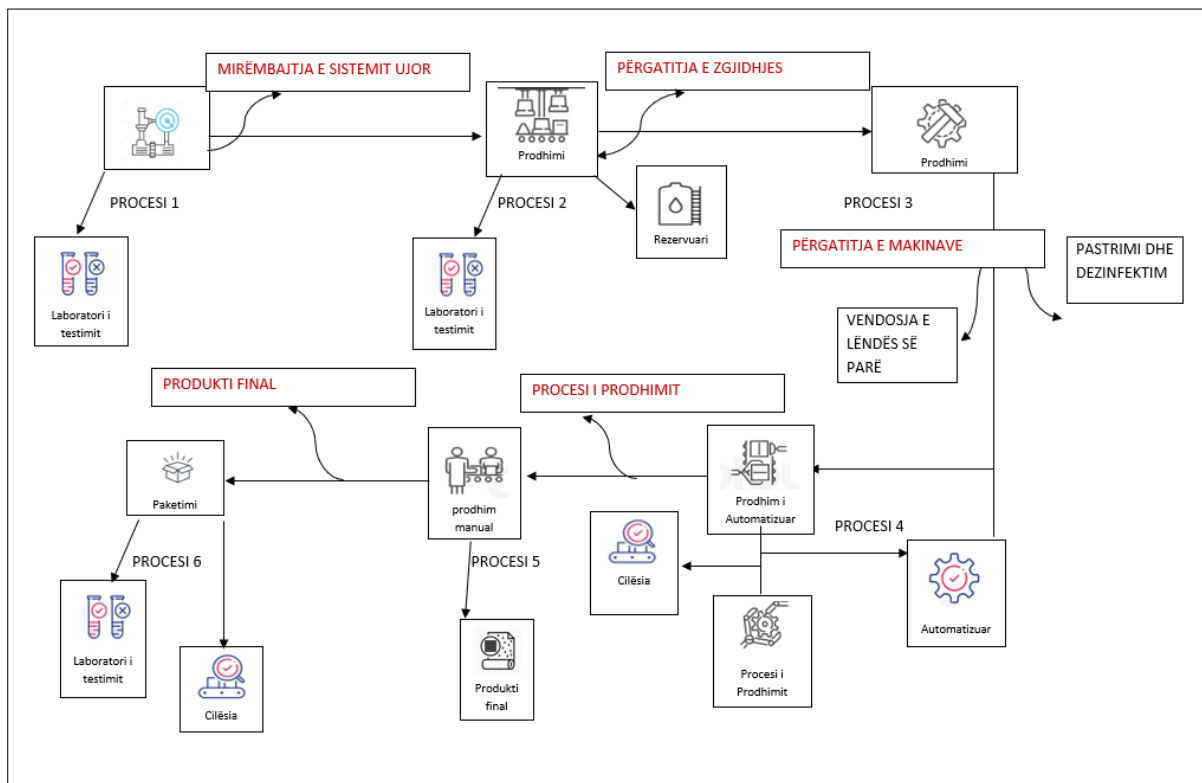


Figura 19 Skema e procesit teknologjik

PRODUKTET NGA HAPPY

BRENDI HAPPY - WET WIPES



Happy Wet Wipes – Chamomil



Happy Wet Wipes - Travel Pack Chamomil

Happy Wet Wipes – **Pink Rose**



Happy Wet Wipes - **Travel Pack Pink Rose**



Happy Wet Wipes – **Aloe Vera**



Happy Wet Wipes - **Travel Pack Aloe Vera**

Happy Wet Wipes – **Lavender**



Happy Wet Wipes - **Travel Pack Lavander**



Happy Wet Wipes – **Antibacterial**



Happy Wet Wipes - **Travel Pack**
Antibacterial



Happy Wet Wipes - **Pocket Pack**
Antibacterial



Happy Wet Wipes – **Make Up Cleansing**

Happy Wet Wipes – **Intimate Cleansing Wipes**





Happy Wet Wipes - Adult

BRENDI HAPPY - GLASSES WIPES

Happy Glasses Wipes



Happy Lens Cleaner

Happy Nail polish remover



BRENDI BEBI



Premium Wet Wipes Bebi - Chamomile

Premium Wet Wipes Bebi - Cream



Premium Wet Wipes Bebi – Pure Water

BRENDI FRESCO



Fresco Wet Wipes – Aloe Vera

Fresco Wet Wipes - Chamomile



Fresco Wet Wipes - Flower

BRENDI COOL



Cool Wet Wipes – Chamomile 100pcs



Cool Wet Wipes – Chamomile 72pcs



Cool Wet Wipes Travel Pack – Chamomile
25pcs

Cool Wet Wipes – Aloe Vera



Cool Wet Wipes Travel Pack – Aloe Vera



Cool Wet Wipes - Flower

Cool Wet Wipes – Cream & Lotion



Cool Wet Wipes Pocket

BRENDI MY HERO

My Hero Dishwasher Tabletës –
25+5 gratis, 50+10 gratis dhe
80+20 gratis



My Hero Dishwasher Salt

My Hero Detergjent Gel - Black



My Hero Detergjent Gel - Color

My Hero Detergent Gel - Universal



My Hero Softener - Original

My Hero Softener – Dreamy Lotus



My Hero Softener – Floral Passion

d) Përlllogaritja sipas llojit dhe sasisë të mbetjeve dhe emetimeve të pritura gjate fazës së operimit

Me poshtë do ti përshkruajmë te gjitha emetimet e pritura gjate fazës se operimit:

- **Uji:** Kualiteti i ujërave sipërfaqësore dhe nëntokësore nga aktiviteti i punës së kompanisë nuk ka pësuar ndryshime dhe nuk ka ndikuar negativisht ku ndotja është minimale, kompania ka ndërtuar sistemin gypor të largimit te ujerave atmosferik dhe atyre fekal edhe pse sasia e ujerave të shkarkuara fekale është shume e vogël. Shfrytëzimi i ujit do të përdoret për pastrim të dyshemesë, për nevoja të tualeteve si dhe nevoja të pastrimit të makinerive. Shfrytëzimi i ujit i cili përdoret për të gjitha nevojat e kompanisë që merret kanë puset e hapura, pas përdorimit të ujit do të shkarkohet në grope septike.
- **Ajri:** Ky aktivitet nuk parasheh përdorimin të lëndëve djegëse, procesi teknologjik i prodhimit nuk paraqet rrezik potencial për ndikim në ajër, ndotja e ajrit mund të vije nga lëvizja e makinave që lëvizin në rrugën regjionalë në afërsi të fabrikës.
- **Dheu** – duke konsideruar kapacitetet e projektuara, si dhe si rezultat i investimit adekuat – kontakti i ujërave nga brenda lokacionit të projektit me ujërat sipërfaqësore është izoluar - mund të konstatohet se ndikimet në kualitetin e dheut dhe nën të janë minimale.
- **Zhurma** – gjate operimit mund të ketë zhurmë gjate lëvizjes se makinerive e cila është e pranueshme sipas normave, po ashtu edhe gjate operimit është minimale.
- **Drita, nxehtësia dhe rrezatimi** – Janë tri dukuri që të trijat së bashku të ndihmojnë në realizimin e punës ku është ndërtuar objekti të cilin e shfrytëzon kompania “HAPPY” SH.P.K. ka drite, rrezatim diellor dhe nxehtësi të mirë e cila ndihmon në kursimin e energjisë elektrike.
- **Flora dhe Fauna** – Në rast se kemi derdhje apo shkarkim nga ky aktivitet në aspektin e ndikimeve fizike në florë dhe faunë është minimal. Ndikimet në florë dhe faunë janë minimale.
- **Ndikimet sociale dhe ekonomike** – mund të themi lirisht se ky aktivitet nuk do të paraqes ndonjë ndikim negativ në komunitetin lokal.

Përkundrazi, priten efekte pozitive, ku pritet të rritet numri i të punësuarve. Ky Projekt ka ndikuar pozitivisht në ekonominë Vendore dhe lokale.

4. PËRSHKRIMI I ALTERNATIVAVE TE ARSYESHME

Gjatë procesit të zgjedhjes së lokacionit për ndërtimin e kompanisë “HAPPY”SH.P.K., është realizuar një analizë e detajuar e alternativave të ndryshme të arsyeshme. Kjo analizë ka për qëllim identifikimin e vendndodhjes optimale që do të kontribuonte në suksesin afatgjatë të kompanisë. Më poshtë paraqiten disa nga alternativat e konsideruara:

1. **Infrastruktura Transportuese:** Një nga faktorët kryesorë në zgjedhjen e lokacionit është infrastruktura e zhvilluar transportuese. Zgjedhja e një zone industriale me qasje të lehtë në rrugë kryesore dhe transport publik do të lehtësonte shpërndarjen e produkteve dhe do të përmirësonte aksesin e punonjësve në vendin e punës.
2. **Burimet e Lëndëve të Para:** Prania e burimeve të lëndëve të para të nevojshme për prodhim është një faktor kritik. Zgjedhja e një lokacioni afër këtyre burimeve do të ndihmonte në uljen e kostove të transportit dhe do të siguronte një furnizim të qëndrueshëm dhe efikas.
3. **Kostoja e Tokës dhe Ndërtimit:** Vlerësimi i kostove të tokës dhe infrastrukturës ndihmon në identifikimin e mundësive të përballueshme për investime. Zgjedhja e një lokacioni me kosto të ulëta do të lehtësonte alokimin e burimeve për zhvillimin e biznesit.
4. **Disponueshmëria e Fuqisë Punëtore:** Një analizë e disponueshmërisë së fuqisë punëtore të kualifikuar është thelbësore për sigurinë e operacioneve. Zgjedhja e një lokacioni në një zonë me popullsi të kualifikuar do të ndihmonte në rekrutimin dhe mbajtjen e punonjësve të talentuar.
5. **Afërsia ndaj Tregut:** Identifikimi i lokacioneve që janë strategjikisht të vendosura afër tregut të synuar do të ndihmonte në rritjen e efikasitetit të shpërndarjes dhe do të lehtësonte aksesin për konsumatorët.
6. **Përputhshmëria Mjedisore:** Zgjedhja e një lokacioni që përputhet me standardet e qëndrueshmërisë mjedisore do të kontribuonte në imazhin pozitiv të kompanisë dhe do të ndihmonte në përmbushjen e kërkesave ligjore dhe shoqërore për mbrojtjen e mjedisit.

-
7. **Prania e Institucioneve Edukative:** Afërsia me institucione arsimore dhe trajnimi profesional do të ofronte mundësi për zhvillimin e fuqisë punëtore dhe për rekrutimin e talenteve të rinj, duke kontribuar në rritjen e inovacionit dhe produktivitetit.

Këto alternativa janë analizuar me kujdes për të siguruar se vendndodhja e zgjedhur do të kontribuonte në arritjen e objektivave strategjike të kompanisë dhe do të ofronte një bazë të fortë për zhvillimin e qëndrueshëm të saj në të ardhmen.

5. GJENDJA AKTUALE E MJEDISIT

Gjendja aktuale në Komunën e Lipjanit karakterizohet nga një përzierje sfidash dhe mundësish. Një nga çështjet kryesore është zhvillimi ekonomik, i cili po shfaqet në rritje përmes investimeve në industri dhe bujqësi. Megjithatë, janë të pranishme edhe probleme mjedisore, si ndotja e ajrit dhe menaxhimi i mbetjeve. Infrastruktura e transportit po përmirësohet, por ende ka nevojë për modernizim të mëtejshëm. Popullsia e Komunës së Lipjanit është diversifikuar, me një numër të madh të rinjve që kërkojnë mundësi pune. Mjedisi natyror ka nevojë për mbrojtje dhe rehabilitim, veçanërisht pas ndotjes nga aktivitetet industriale dhe urbanizimi. Aktivitetet për pastrimin e zonave dhe mbjelljen e bimëve vendase janë të rëndësishme për rikthimin e biodiversitetit. Për më tepër, ka nevojë për rritje të ndërgjegjësimit për çështjet mjedisore dhe përfshirje të komunitetit në projekte që promovojnë mbrojtjen e mjedisit. Komuna e Lipjanit ka potencial të madh për zhvillim të qëndrueshëm, nëse adresohen këto sfida.

5.1 Hidrografia

Në aspektin hidrografik ujërat në Komunën e Lipjanit i takojnë pellgut të Detit të Zi, ndërsa lumenjtë më të mëdhenj janë lumi Sitnica dhe Drenica të cilët janë edhe nën degë të lumit Ibër. Në përgjithësi rrjeti hidrografik është i pasur dhe me potencial ujorë të varfër, i kushtëzuar nga sasia e vogël e reshjeve mesatare shumëvjeçare (600mm). Lumi Sitnica është lumi më i madh në komunën e Lipjanit i cili degët më të zhvilluara i ka në anën lindore, ndërsa degët kryesore hidrografike të anës lindore janë: Lumi Janjevka, Lumi i Zhegovcit, Lumi i Gadimës dhe Lumi i Sazlisë ndërsa, në anën perëndimore lumi më i zhvilluar është Lumi i Vërshevcit. Sasitë më të mëdha të reshurave janë gjatë muajit prill dhe maj, prandaj periudha pranverore është ajo kur paraqiten vërshimet dhe kur kemi edhe paraqitjen e kënetave, posaçërisht në tokat të cilat nuk e lëshojnë ujin në lidhje me ndërtimin e hidrocentralit të Zhurit. Këto hulumtime janë ende në vazhdim dhe janë në pritje të finalizimit të projektit dhe fillimin e punimeve.

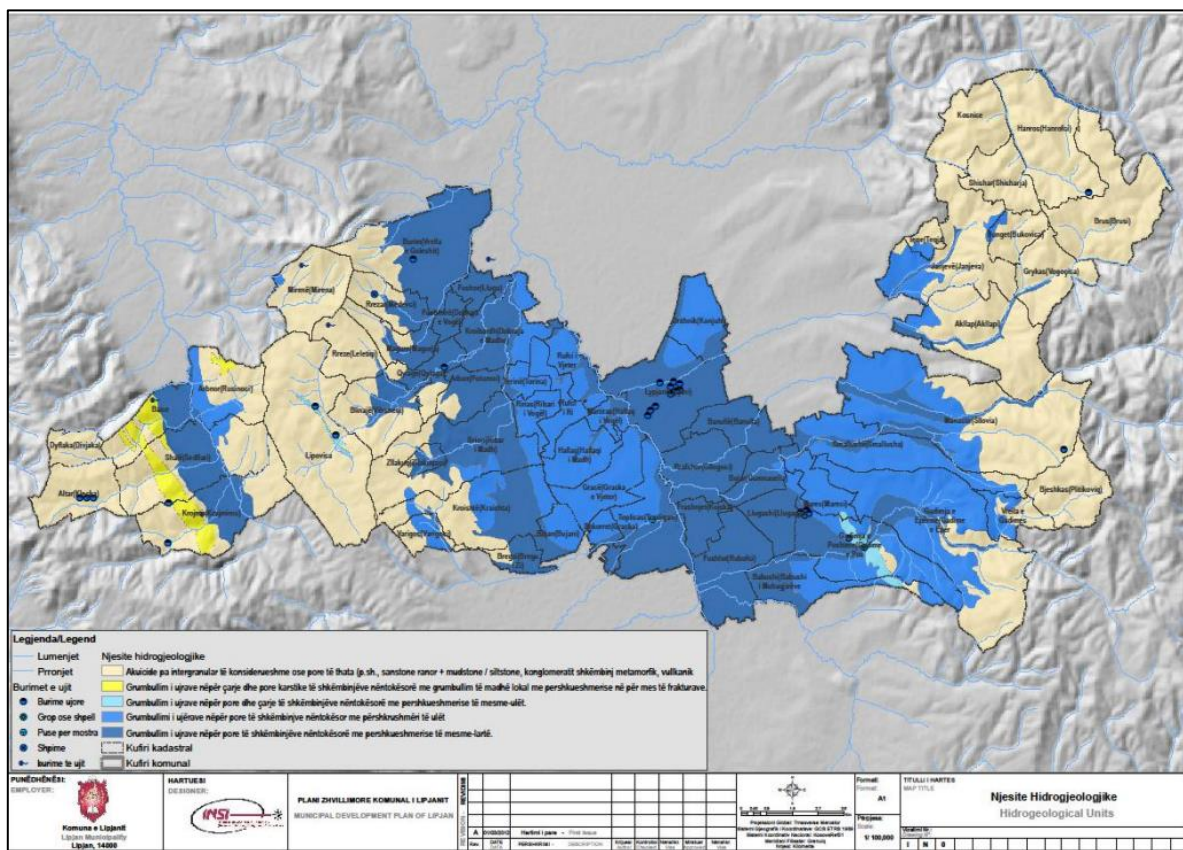


Figura 20. Harta Hidrogeologjike

5.2 Ndotësit Kryesorë

Ndotësit kryesorë në Komunën e Lipjanit përbëjnë një shqetësim të rëndësishëm për mjedisin dhe shëndetin e popullsisë, duke rezultuar nga aktivitete industriale, urbanizimi dhe bujqësia. Ndotja e ajrit është një nga problemet kryesore, e cila vjen si pasojë e emisioneve nga industria, transporti dhe ndërtimi. Gazrat si dioksidi i karbonit (CO₂), oksidet e azotit (NO_x) dhe grimcat e pluhurit (PM₁₀ dhe PM_{2.5}) janë të pranishme në nivele që mund të ndikojnë negativisht në shëndetin e qytetarëve dhe cilësinë e ajrit. Ndotja e ujit gjithashtu është një shqetësim, ku aktivitetet bujqësore sjellin shkarkime të pesticideve dhe plehrave kimikë në lumenj dhe burime të ujit, ndërsa derdhjet e ujërave të ndotura nga industria dhe menaxhimi i pamjaftueshëm i mbetjeve kontribuojnë në këtë problem. Ndotja e tokës është një tjetër aspekt, me shkarkimin e mbetjeve të ngurta dhe kimikëve që ndikon në cilësinë e tokës dhe biodiversitetin. Ndërsa ndotja akustike, për shkak të zhurmave nga trafiku dhe aktivitetet industriale, ndikon në cilësinë e jetës dhe shëndetin mendor të banorëve. Menaxhimi i dobët i mbetjeve, që çon në akumulimin e tyre në vende të hapura, krijon probleme për ambientin dhe shëndetin publik. Këto ndotës kërkojnë vëmendje të madhe dhe masa të menjëhershme për të

minimizuar ndikimin e tyre, duke theksuar rëndësinë e një qasjeje të integruar për menaxhimin e ndotjes, përfshirë monitorimin dhe implementimin e politikave mjedisore

5.3 Flora dhe Fauna

Flora dhe fauna në Komunën e Lipjanit paraqesin një ekosistem të pasur dhe kompleks, i cili është rezultat i një kombinimi të faktorëve gjeografikë, klimaterikë dhe ekologjikë. Ky rajon karakterizohet nga morfologji të ndryshme, përfshirë kodra dhe fusha, që krijon kushte të favorshme për zhvillimin e një biodiversiteti të larmishëm. Flora e Komunës së Lipjanit është e pasur me një larmi bimësh, duke përfshirë pyje të ndryshme të përbërë kryesisht nga pemë si Dushku, lis dhe pisha. Këto lloje janë thelbësore për ruajtjen e ekosistemeve lokale, pasi ato ofrojnë habitat për shumë specie të kafshëve dhe kontribuojnë në mbrojtjen e tokave nga erozioni. Në lëndinat dhe hapësirat e hapura, gjenden një gamë e gjerë bimësh herbacee dhe lulesh, të cilat janë të rëndësishme për ekosistemet dhe ofrojnë burime ushqimi për shumë speciet e faunës. Fauna e këtij rajoni është po ashtu shumë e diversifikuar. Në pyjet e Komunës jetojnë specie si dhitë e egra dhe derrat e egër, ndërsa në hapësira të tjera mund të gjenden kafshë si lepuj dhe qen të egër. Shpendët përbëjnë një tjetër komponent të rëndësishëm të biodiversitetit, duke përfshirë zogj migrues dhe shpendë endemikë, të cilët janë të rëndësishëm për pollinimin dhe përhapjen e farave. Megjithatë, flora dhe fauna e Komunës së Lipjanit përballen me disa sfida, përfshirë ndotjen e mjedisit dhe shkatërrimin e habitateve natyrore për shkak të urbanizimit dhe aktiviteteve industriale. Këto faktorë kanë pasur ndikim negativ në biodiversitet, duke rritur rrezikun për shumë specie.

5.4 Transporti dhe infrastruktura

Transporti është një ndër komponentët kyç për përmbushjen e kërkesave për lëvizje ditore. Është faktor përmbytësor për zhvillim ekonomik, social e mjedisor, si dhe luan rol të rëndësishëm në relacionet hapësinore ndërmjet hapësirave dhe destinimeve të tyre. Infrastruktura e transportit duhet të përballojë kërkesat e vazhdueshme për sa i përket kërkesës për transport, tendencave të reja, presioneve shoqërore dhe efikasitetit të buxhetit. Lipjani është i pozicionuar në udhëkryqin në mes të dy rrugëve të rëndësishme nacionale dhe evropiane N 25 (E 752) dhe N2 (E 65), ndërsa hekurudha kryesore Mitrovicë/Fushë Kosovë dhe Ferizaj/Shkup e cila kalon në mes të Lipjanit me stacionin e pasagjerëve dhe trafikut të mallrave, e lidhë Kosovën me korridorin e hekurudhor panevropian. Ky pozicion gjeografik i ofron Komunës së Lipjanit mundësi të volitshme të shfrytëzimit të trafikut rrugor-hekurudhor

dhe ajror, për shkak se Aeroporti i vetëm ndërkombëtar ndodhet në Komunën e Lipjanit dhe është nga qendra vetëm 15 km. Komuna e Lipjanit karakterizohet me tri lloje të transportit atë rrugor, hekurudhor dhe atë ajror. Infrastruktura e transportit në komunën e Lipjanit shtrihet në një gjatësi prej 433.3 km, e cila gjatësi përbëhet nga infrastruktura rrugore me gjatësi prej 412 km (ose 95%), infrastruktura hekurudhore me një gjatësi prej 8.9 km (ose 2%) dhe infrastruktura ajrore me një gjatësi prej 11.4 km (ose 3%). Në komunë e Lipjanit për nga karakteri ekzistojnë katër nivele të rrugëve, duke filluar nga autoudha, rrugët nacionale, rajonal edhe ato lokale. Në përputhje me Ligjin, Ministria e Mjedisit, Planifikimit Hapësinor dhe Infrastrukturës (MMPHI) është përgjegjëse për menaxhim, ndërtim, rindërtim, mirëmbajtje dhe mbrojtje të autoudhëve, rrugëve nacionale dhe rrugëve rajonale. Ndërsa, Komuna e Lipjanit është përgjegjëse për rrjetin rrugor lokal.

5.5 Mbeturinat e ngurta

Mbeturinat komunale përmbajnë një game të gjerë të ndotësve, përfshirë metalet e rënda, cianidin (CN), Hidrokarburet policiklike, bifenilet e polikloruara, azbestin, metanin, amoniakun dhe hidrogjen sulfidet të cilat kanosin tokat përreth. Klasifikimi i mbeturinave bëhet sipas Ligjit nr. 04/L-060 për mbeturina dhe ndahen në mbeturina komunale, komerciale, industriale dhe medicinale. Ndërsa sipas nivelit të rrezikshmërisë ndahen në mbeturina Inerte, të parrezikshme, dhe të rrezikshme. Një gjenerim mesatar i mbeturinave në nivel komune për kokë banori është siguruar nga baza e të dhënave nga operatori K.R.M “Pastrimi”, dhe planet komunale. Operatori përcakton sasinë përmes peshimit të mbeturinave të përziara komunale, nga ku rezulton 13,033 ton/vit mbeturina të gjeruara në komunën e Lipjanit, 56,673 banorë të shërbyer, gjenerimi për kokë banori rezulton 229.9 kg/banorë/vit. Shifra mbi gjenerimin e mbetjeve për vit është marrë për të tre kategoritë e klientëve, duke qenë se operatori nuk aplikon gjenerimin ndaras sipas kategorive.

6. IDENTIFIKIMI DHE PËRSHKRIMI I NDIKIMEVE NË MJEDIS

Investimi në fabrikën e prodhimit të pecetave të lagura dhe të detergjenteve të lëngshëm paraqet një kontribut mjaft të vlefshëm për produkte që do të ofroj si dhe për mundësitë e punësimit. Ndikimet në mjedis janë shume minimale mos të themi fare nuk kanë ndikim në mjedis, vetëm se në shkallë të caktuara duke filluar nga minimumi real i këtij ndikimi. Duke u bazuar në analizën e ndikimeve të mundshme në mjedis, paraqesim në këtë rast një analizë më të hollësishme të ndikimeve të mundshme në mjedis duke specifikuar edhe masat zbutëse që do të përdoren për të eliminuar apo për ti minimizuar këto ndikime.

Gjatë punës kontinuale të fabrikës së prodhimit të pecetave të lagura dhe të detergjenteve vjen deri te rritja e emisionit të materieve ndotëse nga lëvizja e makinave derdhjet eventuale të lëndës së parë apo produktit final, krijohet zhurmë nga lëvizjet e makinave në rrugën në afërsi të fabrikës.

Analiza e VNM-së në këtë rast realizohet duke u bazuar në projektin e përfunduar më lart në këtë raport si dhe nga gjendja reale në lokacionin respektivisht zonën ku është ndërtuar objekti të cilin e shfrytëzon kompania “HAPPY” SH.P.K. Kjo analizë kryhet me qëllim të vlerësimit të ndikimit në mjedis në dobi të zhvillimit të qëndrueshëm të mjedisit duke mos i cenuar aspektet: kimike-fizike (ndikimet në burimet natyrore dhe degradimi fizik i mjedisit), biologjike-ekologjike (ruajtja e biodiversitetit, ndikimi mbi jetën e gjallë dhe biosferë) dhe socio-ekonomike (ndikimet e përkohshme apo të përhershme pozitive apo negative).

6.1 Ndikimet në ajër

Ndikimi në ndotjen e ajrit nga fabrika që prodhon peceta të lagura dhe detergjente të lëngshme ka ndikim të vogël në ndotjen e ajrit kryesisht i lidhur me procesin e transportit. Gjatë shpërndarjes së këtyre produkteve me kamionë ose mjete të tjera të transportit, lëshohen gaze të dëmshme, përfshirë dioksidin e karbonit (CO₂) dhe grimcat e pluhurit (PM_{2.5} dhe PM₁₀).

6.2 Ndikimet në tokë

Ndikimet në tokë nga fabrika e prodhimit të pecetave të lagura dhe detergjenteve të lëngshme përfshijnë aspekte të ndryshme që mund të kenë pasoja të konsiderueshme për mjedisin dhe shëndetin publik. Prodhimi i pecetave të lagura dhe detergjenteve shpesh përfshin gjenerimin e mbetjeve të ndryshme, përfshirë materiale kimike dhe paketim. Nëse këto mbetje nuk menaxhohen siç duhet, ato mund të ndotin tokën, duke shkaktuar një ndikim negativ në cilësinë e saj. Ndotja e tokës nga mbetjet kimike mund të çojë në shkatërrimin e strukturës së tokës dhe në humbjen e aftësisë së saj për të mbështetur jetën bimore dhe shtazore. Derdhjet e lëndëve të

para ose produkteve të përfunduara mund të ndodhin gjatë transportit ose operacioneve të prodhimit. Këto derdhje mund të rezultojnë në ndotjen e tokës, duke shkaktuar rreziqe për shëndetin e ekosistemeve lokale. Kjo lloj ndotjeje shpesh ndodh si pasojë e mos përmbushjes së standardeve të ruajtjes dhe menaxhimit të kimikateve. Përdorimi i substancave kimike gjatë procesit të prodhimit mund të kontribuojë në ndotjen e tokës. Në rastin e derdhjeve të padëshiruara ose shkarkimeve të kontrolluara, këto substanca mund të depërtojnë në tokë dhe të shkaktojnë dëme të përhershme në biodiversitetin dhe në cilësinë e mjedisit.

6.3 Ndikimet ne ujë

Ndikimet në ujë nga fabrika e prodhimit të pecetave të lagura dhe detergjenteve të lëngshme janë të rëndësishme për t'u shqyrtuar, pasi ato mund të kenë pasoja të rënda për ekosistemet akvatike dhe shëndetin e njerëzve. Një nga ndikimet më të rëndësishme është mundësia e derdhjeve të lëndëve kimike gjatë proceseve të prodhimit dhe transportit. Këto derdhje mund të ndodhin si rezultat i mos përmbushjes së standardeve të ruajtjes ose gabimeve operative. Lëndët kimike, të tilla si detergjente dhe agjentë të tjerë kimikë, mund të ndotin burimet ujore, duke shkaktuar efekte negative për organizmat akvatikë dhe duke ndikuar në cilësinë e ujit.

6.4 Ndikimet në peizazh, florë dhe faunë

Ndikimet në peizazh, florë dhe faunë nga fabrika e prodhimit të pecetave të lagura dhe detergjenteve të lëngshme janë të rëndësishme për t'u treguar, pasi ato mund të kenë pasoja të konsiderueshme për ekosistemet lokale dhe biodiversitetin. Ndërtimi dhe operimi i fabrikës shpesh kërkon ndërhyrje të konsiderueshme në peizazh, duke përfshirë shkatërrimin e habitatit natyror dhe ndërtimin e infrastrukturës. Kjo ndërhyrje mund të rezultojë në ndryshime në karakteristikat e peizazhit, duke ndikuar në estetikën e zonës dhe në funksionimin e ekosistemeve natyrore.

6.5 Ndikimet në vendbanime dhe popullatë

Ndikimet në vendbanime dhe popullatë nga një fabrikë si "HAPPY" SH.P.K. e cila prodhon peceta të lagura, mund të jenë të ndryshme dhe të rëndësishme. Fabrika mund të krijojë vende pune, duke ofruar mundësi për punësim në komunitet. Rritja e numrit të punonjësve në fabrikë mund të sjellë ndryshime në strukturën demografike të komunitetit, duke ndikuar në marrëdhëniet sociale dhe kulturore.

6.6 Ndikimet nga zhurma

Në domenin e mbrojtjes së mjedisit zhurma paraqet një faktor me rëndësi hapësinore e cila ka ndikim të madh në dëmtimin e të dëgjuarit, në sistemin nervor, në hipertension, në koncentrim të njeriut në punë etj. Lokacioni i fabrikës së kompanisë “HAPPY” SH.P.K. me objektet përcjellëse është i ekspozuar zhurmës së krijuar nga qarkullimi i automjeteve dhe një zhurmë të cilën e lëshon makina e mbushjes e cila është brenda kufijve të lejuar. Sipas gjendjes faktike të kompleksit në lokacionin e analizuar mundë të konstatojmë se niveli zhurmës i shprehur në dB do të jetë nën vlerën e lejuar prej 60 dB.

6.7 Ndikimet në raste të aksidenteve mjedisore

Në rast aksidenteve ose katastrofave, në aspektin e mbrojtjes së mjedisit gjatë manipulimit në fabrikën e prodhimit, vërejtje deri tek problemi me energji elektrike ndërsa rrezik nga ndonjë aksident tjetër nuk mund të ketë. Masat përgatitore dhe masat për eliminimin e pasojave, analiza e rrezikshmërisë bëhet në tri faza: identifikimi i rrezikut, analiza e pasojave dhe vlerësimi i rrezikut, me qëllim të parandalimit të këtyre fatkeqësive eventuale.

6.8 Ndikimi mjedisor nga mbeturinat

Përshkrimi i llojit të mbeturinave dhe klasifikimi i tyre - mbeturinat të cilat gjenerohen gjatë aktivitetit të fabrikës së prodhimit të pecetave të lagura dhe detergjenteve të lëngshëm, të ashtuquajtura mbeturinat komunale deponohen në kontejner dhe pastaj bartën me kamionë nga kompanitë e licencuar, të cilat i dërgojnë në deponitë regjionale për trajtim të mbeturinave.

Tabela 1. Mbeturinat të cilat gjenerohen nga kompania

Kodet e Mbeturinave	Emri i Mbeturinės	Shkalla e rrezikshmërisë	Lloji i Deponimit
20 01 01	Letër dhe Karton	Jo të rrezikshme	Kontejner
20 01 39	Plastika	Jo të rrezikshme	Kontejner për mbeturina
15 01 01 20 01 08	Mbeturinat e ngurta komunale	Jo të rrezikshme	Kontejner për mbeturina

Përshkrimi i magazinimit apo deponimit të mbeturinave - gjatë aktivitetit të fabrikës së prodhimit, bëhet magazinimi i përkohshëm i mbeturinave të ngurta komunale të cilat grumbullohen dhe vendosen në kontejnerë të posaçëm të pajisur me kapak për mbulim. Mbetjet urbane deponohen në kontejner dhe menaxhohen nga kompania lokale e qytetit, si mbetjet urbane tjera.

Menaxhimi i mbeturinave - klasifikimi dhe mënyrën e magazinimit të përkohshëm të mbeturinave Kompania e bene në bazë të rregullave dhe kushteve të përcaktuara me ligjin për

Mbeturinat Nr.08/L-071 (2022) për ndryshim dhe plotësimin e ligjit Nr. 04/L-060 (2012) për mbeturina. Mbeturinat e ngurta komunale, grumbullohen, klasifikohen dhe të vendosen në kontejnerë të posaçëm të pajisur me kapak për mbulim me qëllim të mbrojtjes së tokës dhe ujërave nëntokësor.

6.9 Trashëgimia Kulturore

Sipas hulumtimit të materialeve përkatëse dhe nga informatat e siguruara në teren dhe komunë, në lokacionin e ngushtë, ku gjendet fabrika e kompanisë “HAPPY” SH.P.K., nuk kemi monumente të trashëgimisë kulturore, historike e natyrore të cilat eventualisht do të ndikoheshin apo rrezikoheshin nga ushtrimi i veprimtarisë së kompanisë në fjale.

7. PËRSHKRIMI I PASOJAVE TË MUNDËSHME NË MJEDIS

Ndërtimi i fabrikës së prodhimit të pecetave të lagura dhe detergjenteve të lëngshëm nga kompania “HAPPY” SH.P.K mund të ketë pasoja të ndryshme mjedisore gjatë fazës së operimit. Është e rëndësishme të theksohet se ndikimi specifik mund të ndryshojë në varësi të faktorëve të tillë si vendndodhja, dizajni dhe pajtueshmëria.

Këtu janë disa pasoja të mundshme:

Ndikimi i Ajrit: Gjatë shpërndarjes së këtyre produkteve me kamionë ose mjete të tjera të transportit, lëshohen gaze të dëmshme, përfshirë dioksidin e karbonit (CO₂) dhe grimcat e pluhurit (PM_{2.5} dhe PM₁₀).

Ndikimet në tokë: Ndotja e tokës nga mbetjet kimike mund të çojë në shkatërrimin e strukturës së tokës dhe në humbjen e aftësisë së saj për të mbështetur jetën bimore dhe shtazore. Derdhjet e lëndëve të para ose produkteve të përfunduara mund të ndodhin gjatë transportit ose operacioneve të prodhimit.

Ndikimet në ujë: Një nga ndikimet më të rëndësishme është mundësia e derdhjeve të lëndëve kimike gjatë proceseve të prodhimit dhe transportit. Këto derdhje mund të ndodhin si rezultat i mos përmbushjes së standardeve të ruajtjes ose gabimeve operative.

Ndikimet në peizazh, florë dhe faunë: Ndërtimi dhe operimi i fabrikës shpesh kërkon ndërhyrje të konsiderueshme në peizazh, duke përfshirë shkatërrimin e habitatit natyror dhe ndërtimin e infrastrukturës.

Ndikimet në vendbanime dhe popullatë: Ndikimet në vendbanime dhe popullatë nga një fabrikë si “HAPPY”SH.P.K e cila prodhon peceta të lagura dhe detergjente të lëngshëm, mund

të jenë të ndryshme dhe të rëndësishme. Fabrika mund të krijojë vende pune, duke ofruar mundësi për punësim në komunitet. Rritja e numrit të punonjësve në fabrikë mund të sjellë ndryshime në strukturën demografike të komunitetit, duke ndikuar në marrëdhëniet sociale dhe kulturore.

Ndikimet nga zhurma: Lokacioni i fabrikës së kompanisë “HAPPY” SH.P.K. me objektet përcjellëse është i ekspozuar zhurmës së krijuar nga qarkullimi i automjeteve dhe një zhurme të cilën e lëshon makina e mbushjes e cila është brenda kufijve të lejuar.

Fabrika “HAPPY” SH.P.K., e prodhimit të pecetave të lagura dhe detergjent të lëngshëm, mund të ketë ndikime të shumta në mjedis, duke prekur ajrin, tokën, ujërat, peizazhin dhe vendbanimet përreth. Për të menaxhuar këto ndikime dhe për të minimizuar efektet negative, është e rëndësishme të zbatohet një qasje e qëndrueshme që përfshin monitorimin e vazhdueshëm, implementimin e masave të zbutjes dhe angazhimin e komunitetit për të mbështetur zhvillimin e qëndrueshëm dhe për të mbrojtur ambientin dhe shëndetin publik.

8. PËRSHKRIMI I METODAVE PËR VLERËSIMIN E PASOJAVE MJEDISORE

Metodat për vlerësimin e pasojave mjedisore janë të rëndësishme për menaxhimin dhe minimizimin e ndikimeve negative që mund të kenë projektet dhe aktivitetet në mjedis. Për të siguruar që një sistem menaxhimi mjedisor të jetë efektiv dhe të përmbushë standardet, përdoren disa metoda të caktuara që ndihmojnë në vlerësimin dhe monitorimin e ndikimeve. Ja disa nga këto metoda të përdorura për vlerësimin e pasojave mjedisore:

➤ Vlerësimi i Ndikimeve Mjedisore

Vlerësimi i Ndikimeve Mjedisore është një metodë që shqyrton ndikimet e mundshme të një projekti në mjedis para se të fillojë ai. Ky proces përfshin:

- **Studimi dhe Analiza:** Identifikimi i ndikimeve potenciale dhe vlerësimi i efekteve të mundshme mbi ajrin, tokën, ujin, florën dhe faunën.
- **Raportimi:** Krijimi i një raporti të detajuar që përmbledh gjetjet dhe rekomandimet për masat e zbutjes.
- **Konsultimi:** Angazhimi i palëve të interesuara dhe publikimit të raportit për të marrë feedback dhe për të siguruar transparencë.

➤ Sistemi i Menaxhimit të Mjedisit

Një Sistem i Menaxhimit të Mjedisit është një metodë sistematike për të menaxhuar dhe kontrolluar ndikimet mjedisore të një organizate. Ky sistem përfshin:

- **Planifikimi:** Identifikimi i ndikimeve dhe krijimi i planeve për të përmbushur kërkesat mjedisore.
- **Implementimi:** Zbatimi i politikave dhe procedurave për të menaxhuar ndikimet mjedisore.
- **Kontrolli dhe Monitorimi:** Monitorimi i performancës mjedisore dhe auditimi për të siguruar përputhshmërinë me standardet dhe rregulloret.
- **Përmirësimi:** Rishikimi dhe përmirësimi i procedurave për të përmirësuar performancën mjedisore.

➤ Analiza e Ciklit të Jetës

Analiza e Ciklit të Jetës shqyrton ndikimet mjedisore të një produkti gjatë të gjithë ciklit të tij, nga ekstraktimi i lëndëve të para deri në përdorim dhe asgjësim. Ky proces përfshin:

- **Hulumtimi i Ndikimeve:** Vlerësimi i ndikimeve gjatë fazave të ndryshme të ciklit të jetës së produktit.
- **Krahasimi:** Krahasimi i ndikimeve të ndryshme për të identifikuar mundësitë për përmirësim.
- **Raportimi:** Krijimi i një raporti që tregon ndikimet dhe rekomandimet për përmirësim.

➤ Studimi i Ndikimeve Ambientale dhe Shëndetësore

Studimi i Ndikimeve Ambientale dhe Shëndetësore shqyrton ndikimet e një projekti jo vetëm në mjedis, por edhe në shëndetin e njeriut. Ky studim përfshin:

- **Analiza e Rrezikut për Shëndetin:** Vlerësimi i rreziqeve të mundshme për shëndetin nga ndotja dhe ekspozimi ndaj substancave të dëmshme.
- **Studimi i Efekteve në Komunitet:** Analiza e ndikimeve në cilësinë e jetesës dhe shëndetin e komunitetit përreth.

➤ Analiza e Rrezikut Ambientale

Analiza e Rrezikut Ambientale fokusohet në identifikimin dhe vlerësimin e rreziqeve që një projekt mund të sjellë për mjedisin. Ky proces përfshin:

- **Identifikimi i Rreziqeve:** Përcaktimi i mundësive dhe probabilitetit të ndodhisë së incidenteve ndotëse.
- **Vlerësimi i Pasojave:** Analiza e pasojave për ambientin në rast të ndodhisë së këtyre incidenteve.

9. PERSHKRIMI I MASAVE

Sipas analizës së bërë mbi ndikimin e fabrikës së prodhimit së pecetave të lagura dhe detergjenteve të lëngshëm në mjedis, si dhe në bazë të vlerësimit i cili është ndërtuar sipas projektit dhe rekomandimeve të dhëna në këtë raport, fabrika e kompanisë “HAPPY” SH.P.K., me zhvillimin e veprimtarisë kontinuale të sajë, mund të themi se nuk rrezikon mjedisin në mase të palejueshme, sepse janë realizuar shumë nga parakushtet e nevojshme për mbrojtjen adekuate të mjedisit, por megjithatë duhet të parashihet që në rast se vjen deri te ndotja duhet të ndermirren masat për parandalimin apo së paku zvogëlimin e ndikimeve negative që shpijnë deri te rrezikimi i mjedisit jetësor. Me qëllim të zvogëlimit të mëtejshëm të ndikimeve potenciale negative në mjedis, rekomandohet ndërmarrja e masave të cilat bëjnë pjesë në domenin e menaxhimit të rrezikut nga fabrika e prodhimit të pecetave të lagura dhe detergjenteve të lëngshëm në rrethanat e jashtëzakonshme dhe të rregullta.

9.1 Masat për zvogëlimin e ndikimeve në ajër

Për të minimizuar ndikimet në ajër nga aktivitetet e fabrikës së prodhimit të pecetave të lagura dhe detergjenteve të lëngshme, është e rëndësishme të implementohen disa masa të strukturuar dhe të qëndrueshme. Një masë e rëndësishme është pastrimi i rrugëve për të reduktuar ngjitjen e pluhurit. Rrugët e pastra ndihmojnë në minimizimin e ndotjes nga grimcat e pluhurit (PM10 dhe PM2.5) që lëshohen gjatë transportit dhe aktivitetet e tjera. Optimizimi i rrugëve të transportit përfshin planifikimin e shpërndarjes për të identifikuar rrugët më të shkurtra dhe më pak të ngarkuara, duke reduktuar distancat dhe kohën e udhëtimit, çka ndihmon në uljen e konsumit të karburantit.

9.2 Masat për zvogëlimin e ndikimeve në tokë.

Për të parandaluar dhe zvogëluar sasinë e ndikimeve negative në tokë gjatë fazës së operimit duhet të merren këto masa:

- Implementimi i praktikave për të minimizuar prodhimin e mbetjeve, duke përdorur

procese më efikase dhe teknologji të avancuara.

- Zhvillimi i programeve për rikuperimin dhe riciklimin e mbetjeve për të reduktuar sasinë e mbetjeve që dërgohen në deponi.
- Kryerja e studimeve të rregullta për të vlerësuar cilësinë e tokës dhe identifikimin e ndotësve të mundshëm.

Për ruajtjen e mjedisit sa më të shëndoshë duhet të tentohet që edhe gjatë zhvillimit të aktivitetit të punës objektit të ruhen sipërfaqet gjelbëruese dhe njëkohësisht të behët zgjerimii tyre me gjelbërim shtesë, kryesisht me drunjë dhe lloje tjera dekorative që mund të rriten në Kosovë dhe që i përballojnë kushtet mjedisore të vendit tonë, sepse dihet se gjelbërimi ndikon mirë edhe në lagështinë dhe pastërtinë e ajrit.

9.3 Masat për zvogëlimin e ndikimeve në ujë

Për të minimizuar ndikimet negative në ujë nga fabrika “HAPPY” SH.P.K., janë të domosdoshme disa masa të caktuara. Një nga masat kryesore është instalimi i sistemit të trajtimit të ujërave të ndotura, i cili duhet të sigurojë që këto ujëra të trajtohen në mënyrë adekuate përpara se të shkarkohen në lumenj, liqene ose sisteme ujësjellës. Kjo do të ndihmojë në eliminimin e substancave të dëmshme dhe në ruajtjen e cilësisë së ujit. Gjithashtu, kompania kryen shkarkimin e ujërave të zeza në një gropë septike, e cila pastron këto ujëra sipas nevojës. Ky menaxhim është i rëndësishëm për të parandaluar ndotjen e burimeve ujore dhe për të siguruar që ujërat e trajtuar plotësojnë standardet mjedisore për shkarkim. Një masë tjetër e rëndësishme është përdorimi i kimikateve që degradohen lehtësisht në natyrë. Zgjedhja e substancave kimike biodegradueshme ndihmon në zvogëlimin e ndikimit potencial në ujë, duke siguruar që ndotësit të jenë më të lehtë për t'u shpërbërë në mjedis dhe të kenë një ndikim më të vogël në ekosistemet ujore. Këto masa kontribuojnë në mbrojtjen e burimeve ujore dhe në një menaxhim të qëndrueshëm të mjedisit rreth fabrikës.



Figura 21. Gropa septike

9.4 Masat për mbrojtje nga zhurma

Të bëhet matjet e zhurmës në përputhje me ligjet dhe rregullat mbi mbrojtjen nga zhurma. Matjet duhet bërë në afërsi të objekteve të banimit. Për vlerësimin e rezultateve të fituara nga matjet duhet ti krahasojmë me vlerat e lejuara me standarde për vendet ku jetojnë dhe punojnë njerëzit. Në raste se zhurma e mesit nga matjet tejkalon at të lejuarën atëherë duhet të merren të gjitha masat që niveli i zhurmës të bihet në nivelin e lejuar sipas rregullave në fuqi. Krijimi i zonave të gjelbra përreth fabrikës për të absorbuar zhurmën dhe për të përmirësuar cilësinë e ajrit. Përdorimi i bimësisë si barrierë natyrore për të ulur nivelin e zhurmës.

9.5 Masat për zvogëlimin e ndikimeve në peizazh, florë dhe faunë

Parcela në lokacionin ku është e vendosur fabrika për prodhimin e pecetave të lagura dhe detergjenteve të lëngshëm nga kompania “HAPPY” SH.P.K. nuk ka ndikim negativ në peizazh, florë dhe faunë të vendbanimit në fjalë dhe rajonit në përgjithësi. Në kuadër të këtij angazhimi, është e rëndësishme të mbjellën pemë dhe bimë vendase, të cilat do të ofrojnë strehim dhe burime ushqimi për organizmat e gjallë. Gjithashtu, duhet të implementohen praktika të menaxhimit të mbetjeve për të reduktuar ndotjen dhe për të parandaluar dëmet në ekosistemet lokale. Këto masa do të kontribuojnë në ruajtjen e biodiversitetit dhe në krijimin e një ambienti më të shëndetshëm për të gjitha organizmat e gjallë.

9.6 Masat për zvogëlimin e ndikimeve në vendbanime dhe popullatë

Është e rëndësishme që fabrikat të kryejnë monitorimin e vazhdueshëm të ndikimit të tyre në mjedis, duke përfshirë ndotjen e ajrit, ujërave, dhe tokës, si dhe nivelet e zhurmës. Vlerësimi i këtyre të dhënave është i rëndësishëm për të identifikuar ndikimet negative dhe për të marrë masa për t'i zvogëluar ato. Në realitet fabrika do të ketë ndikim pozitiv në vendet e reja të punës për banoret që jetojnë në afërsi.

9.7 Masat për menaxhimin e mbeturinave

Kur është fjala për mbetje e mbeturina që parashihet të gjenerohen nga aktiviteti i kompanisë, do të kemi mbeturina të cilat do të deponohen në kontejner dhe po ashtu mbeturinat e reciklueshme do të ruhen për ti shitur tek kompanitë grumbulluese. Për mbledhjen e mbetjeve e mbeturinave qoftë ngurta apo urbane që do të krijohen gjatë operimit parashihet vendosja e kontejnerëve në hapësirë të caktuar nga ana e Investitorit. Kontejnerët duhet të zbrazen nga kompania e dedikuar nga komuna për kryerjen e shërbimeve higjieno teknike në raste se kanë komunën përkatëse.

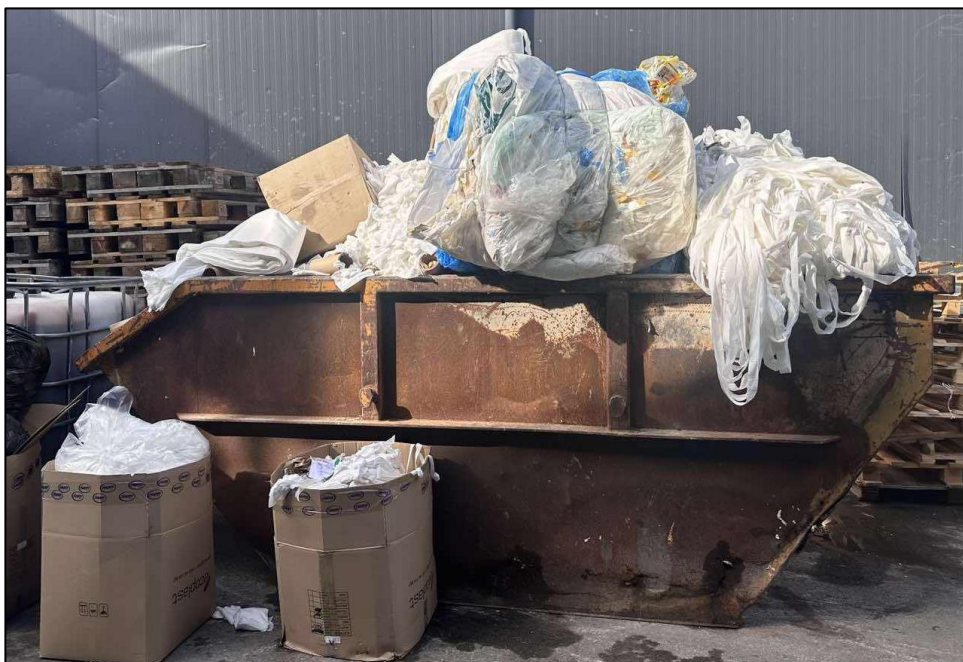


Figura 22. Grumbullimi i mbeturinave në kontejneri

9.8 Masat rehabilituese

Pas mbylljes së fabrikës, masat rehabilituese janë të nevojshme për të rikthyer zonat e dëmtuara në një gjendje të shëndetshme dhe të qëndrueshme. Këto masa përfshijnë:

Pastrimi i Zonës: Procesi fillon me identifikimin dhe eliminimin e mbetjeve dhe ndotësve që mund të kenë ndikuar në cilësinë e tokës dhe ujit. Kjo përfshin pastrimin e mbetjeve kimike dhe materialeve të tjera të dëmshme, në përputhje me standardet e ligjit për mbrojtjen e mjedisit.

Rigjenerimi i Habitatit: Pas pastrimit, rikthehet habitatet natyrore duke mbjellë bimë vendase që janë të përshtatshme për klimën dhe tokën. Kjo ndihmon në rikthimin e strukturës natyrore të ekosistemit dhe krijon një ambient të favorshëm për organizmat lokalë.

Rigjenerimi i Zonave të Dëmtuara: Kjo përfshin ndihmën për tokat që janë ndotur ose degraduar, për të rikthyer cilësinë e tyre. Kjo mund të bëhet përmes teknikave të tilla si mbjellja e bimëve që ndihmojnë në rikuperimin e strukturës së tokës dhe përmirësimin e biodiversitetit.

Rikthimi i Biodiversitetit: Ky proces përfshin monitorimin dhe identifikimin e specieve që ishin të pranishme para ndotjes dhe që nevojiten për të rikthyer ekosistemin.

Monitorimi i Mjedisit: Përdorimi i mjeteve për të monitoruar cilësinë e ajrit, tokës dhe ujit është thelbësor për të siguruar që masat e rehabilitimit po funksionojnë siç duhet. Kjo ndihmon në identifikimin e problemeve të reja dhe në përshtatjen e masave siç nevojitet.

Vlerësimi i Pasojave: Pas aplikimit të masave, është e rëndësishme të vlerësohen pasojat e rehabilitimit mbi ekosistemin dhe shëndetin publik. Ky proces ndihmon në identifikimin e suksesit të masave të marra dhe në planifikimin e aktiviteteve të ardhshme për mbrojtjen e mjedisit.

Këto masa së bashku ndihmojnë në rikthimin e një ambienti të shëndetshëm dhe të qëndrueshëm për të gjithë.

9.9 Komponentë mjedisore, potenciali për ndikim, veprimet që shkaktojnë ndikimet dhe masat për parandalimin e këtyre ndikimeve

Komponenti mjedisore	Potenciali për ndikim negativ	Veprimi që shkakton ndikimin	Masat që duhet të ndërmerren
Ajri	Ka potencial të vogël për ndotjen e kualiteti të ajrit.	Kjo fabrikë nuk bën ndotje të madhe në mjedis, gjatë shpërndarjes së këtyre produkteve me kamionë ose mjete të tjera të transportit, lëshohen gaze të dëmshme, përfshirë dioksidin e karbonit (CO ₂) dhe grimcat e pluhurit (PM _{2.5} dhe PM ₁₀).	Për të minimizuar ndikimet në ajër nga aktivitetet e fabrikës së prodhimit të pecetave të lagura dhe detergjenteve të lëngshme, është e rëndësishme të implementohen disa masa të strukturuar dhe të qëndrueshme. Një masë e rëndësishme është pastrimi i rrugëve për të reduktuar ngjitjen e pluhurit. Rrugët e pastra ndihmojnë në minimizimin e ndotjes nga grimcat e pluhurit (PM ₁₀ dhe PM _{2.5}) që lëshohen gjatë transportit dhe aktivitetet e tjera.

<p>Uji dhe Toka</p>	<p>Në zonë nuk ka ujëra sipërfaqësore. Potencial për ndikimin ekziston te dheu dhe ujërat nëntokësore</p>	<p>Ndotja e tokës nga mbetjet kimike mund të çojë në shkatërrimin e strukturës së tokës dhe në humbjen e aftësisë së saj për të mbështetur jetën bimore dhe shtazore. Derdhjet e lëndëve të para ose produkteve të përfunduara mund të ndodhin gjatë transportit ose operacioneve të prodhimit. Një nga ndikimet më të rëndësishme është mundësia e derdhjeve të lëndëve kimike gjatë proceseve të prodhimit dhe transportit. Këto derdhje mund të ndodhin si rezultat i mos përmbushjes së standardeve të ruajtjes ose gabimeve operative.</p>	<p>Për të parandaluar dhe zvogëluar sasinë e ndikimeve negative në tokë gjatë fazës së operimit duhet implementimi i praktikave për të minimizuar prodhimin e mbetjeve, duke përdorur procese më efikase dhe teknologji të avancuara. Për ruajtjen e mjedisit sa më të shëndoshë duhet të tentohet që edhe gjatë zhvillimit të aktivitetit të punës objektit të ruhen sipërfaqet gjelbëruese dhe njëkohësisht të behët zgjerimii tyre me gjelbërim shtesë, kryesisht me drunjë dhe lloje tjera dekorative. Trajtimit të ujërave të ndotura, i cili duhet të sigurojë që këto ujëra të trajtohen në mënyrë adekuate përpara se të shkarkohen në lumenj, liqene ose sisteme ujës-jellës</p>
<p>Natyra dhe biodiversiteti (flora dhe vegjetacioni, fauna, Zonat e mbrojtura të natyrës)</p>	<p>Potencial minimal, nuk ka zona të rrezikuara ose në zhdukje.</p>	<p>Sipërfaqja ku është ndërtuar fabrika e prodhimit të pecetave të lagura dhe detergjenteve të lëngshëm nga kompania “HAPPY” SH.P.K. nuk mund të</p>	<p>Në kuadër të këtij angazhimi, është e rëndësishme të mbjellën pemë dhe bimë vendase, të cilat do të ofrojnë strehim dhe burime ushqimi për organizmat e gjallë.</p>

		ndikoj në shkallen e mikrosistemit.	
Zhurma	Potencial minimal	Nga ky aktiviteti i fabrikës së prodhimit të pecetave të lagura dhe detergjenteve të lëngshëm nga kompania ka potenciale të vogël të shkaktimit të zhurmë.	Mirëpo niveli i zhurmës nuk do të jetë i atillë që të ketë ndikim të madh në ambientin jashtëm. Zhurma më e madhe bëhet nga rruga rajonale e cila është e ngjitur me parcelat e kompanisë.
Shëndeti i qytetareve dhe konsumatorëve	Potencial minimal	Në kushte jo të duhura mirëmbajtjes se hapësirës manipuluese.	Të gjitha pajisjet të cilat mund të kenë ndikime në shëndetin e qytetareve do t’iu kushtohet rëndësi e veçan në mirëmbajtjen e tyre.

10. PËRSHKRIMI I PASOJAVE NEGATIVE MJEDISORE

Sa i përket aksidenteve apo katastrofave të mëdha që lidhen me fabrikën e prodhimit të pecetave të lagura dhe detergjenteve të lëngshëm nga kompanisë “HAPPY” SH.P.K. nuk kemi fare rrezik, rrezik minimal mund të kemi vetëm nga energjia elektrike e cila mund të djeg ndonjë makine apo ndonjë instalim elektrik, por edhe për këtë kompania i ka marrë të gjitha masat duke siguruar aparate për fikjen e zjarrit.

11. MONITORIMI DHE RAPORTIMI

Monitorimi i ndikimeve mjedisore është një proces kyç për menaxhimin e aktiviteteve industriale. Ai është i domosdoshëm për të siguruar që operacionet e fabrikës nuk dëmtojnë mjedisin dhe për të përmbushur kërkesat ligjore. Aktivitetet e fabrikës kërkojnë një monitorim të vazhdueshëm dhe të sistematizuar të treguesve mjedisorë, përfshirë cilësinë e ajrit, ujit dhe tokës. Kjo ndihmon në identifikimin e shpejtë të ndotësve dhe të ndikimeve negative që mund të ndodhin. Produktet dhe ndikimet në mjedis do të kontrollohen rregullisht për të siguruar se ato përputhen me standardet e caktuara dhe me legjislacionin përkatës. Çdo rast i ndotjes ose shkeljes së standardeve do të trajtohet me seriozitet. Nëse identifikohen ndikime negative, do të merren masat e nevojshme për të adresuar situatën, përfshirë ndalimin e aktiviteteve që shkaktojnë ndotje dhe implementimin e masave të zbutjes. Çdo rast i ndotjes që tejkalon normat e lejuara do t'i raportohet organit kompetent, në përputhje me ligjet e aplikueshme, për të siguruar transparencën dhe përgjegjshmërinë.

Raportimi është një proces i rëndësishëm që siguron informacion të detajuar mbi gjendjen e mjedisit dhe ndikimet e aktiviteteve të fabrikës. Raportimi do të kryhet nga një individ i autorizuar nga menaxheri i kompanisë. Ky person do të jetë përgjegjës për mbledhjen dhe analizimin e të dhënave, si dhe për përgatitjen e raportit. Në raport do të përfshihen të dhëna të detajuara për monitorimin e parametrave mjedisorë që kërkohen në Pëlqimin Mjedisor, i cili lëshohet nga Ministria e Mjedisit dhe Planifikimit Hapësinor (MMPHI). Këto të dhëna mund të përfshijnë:

- Emissionet e gazrave ndotës.
- Cilësia e ujit dhe ndotësit në ujëra të mbeturinave.
- Parametrat e cilësisë së tokës.

Në raport, eventualisht do të përfshihen të dhënat për monitorimin e të gjitha parametrave të cilët do të jenë kërkuar në Pëlqimin Mjedisor (lejen mjedisore e cila lëshohet pasi të pajisemi me Pëlqim Mjedisor nga MMPHI).

12. PËRFUNDIM

Në bazë të tërë asaj që është thënë më lart mund të konkludohet se ndikimet në mjedis nga zhvillimi i aktiviteteve të fabrikës së prodhimit të pecetave të lagura dhe detergjentet e lëngshëm është mjaft i vogël e disa edhe fare të papërfillshme, që do të thotë se zhvillimi i kësaj veprimtarie në këtë lokacion është në interes të komunitetit lokal, qendror dhe është mjaft miqësorë për mjedisin.

Kompania “**HAPPY**” **SH.P.K.**, duhet ti respektoj të gjitha masat e dhëna me sipër për të pasur një ambient të qëndrueshëm dhe te përshtatshëm për mjedis.

Duke u bazuar në **Ligji Nr. 08/L-181 për Vlerësimin e Ndikimit në Mjedis** i cili është baza kryesore ligjore të cilit ju kemi referuar. Qëllimi kryesor i këtij raporti është përshkrimi i projektit, identifikimi dhe përshkrimi i ndikimeve në mjedis si dhe përshkrimi i masave për zvogëlimin e ndikimeve negative në mjedis dhe mund të kolaudohet se zhvillimi i kësaj veprimtarie në lokacionin në fjalë nuk ka potencial të rrezikimit të shëndetit të njerëzve, gjithashtu ndikimet në tokë, ujë, ajër, peizazh dhe pamjen vizuale, pas identifikimit dhe zbatimit të gjitha masave mbrojtëse të rekomanduara në këtë raport, konstatojmë se ato mund të minimizohen në nivel të lakmueshëm, ose edhe të eliminohen në fazën e rehabilitimit të hapësirave të degraduara të formuara nga parkingjet e shtruara me zhavorr.

Kompania “**HAPPY**”**SH.P.K.**, Duhet respektuar të gjitha masat e prezantuara me sipër për ujin, ajrin dhe token. Mendojmë se këto të dhëna janë të mjaftueshme për raport të VNM-së dhe i propozojmë institucionit kompetent përkatësisht Ministrisë së Mjedisit, Planifikimit Hapësinorë dhe Infrastrukturë (MMPHI), për dhënien e mendimit pozitiv për Pëlqim Mjedisor sipas kërkesës së investitorit “**HAPPY**” **SH.P.K.**, zona kadastrale Konjuh, Komuna e Lipjanit.

13. FORMA TABELARE E KOSTOS INVESTIVE

NR.	KOSTO INVESTIVE PËR -"HAPPY"SH.P.K.	Çmimi
1.	Linje Prodhimi	61,260.00 €
2.	Makine për prerje te letrës	1,080.00 €
3.	Makine për mbushje/paketim te letrës	8,146.52 €
4.	Makineri - Dizne Ngrohës për tutkall	368.94 €
5.	Makineri - Duplifikator Kazan për përzierje te lendes	1,240.00 €
6.	Linje e prodhimi - Makine për palosje dhe paketim	203,700.00 €
7.	Makineri - Flexo Machine 5 Color Me vonese	48,750.66 €
8.	AUTOMATIC CARTONING MACHINE KXL 280	51,318.29 €
9.	Investimi Zyreve (Reparti I Prodhimit , Depo , Zyrët)	4,435.72 €
10.	Pompe Tube B2 SS 28-R SL- PP 41-L-SL HC	2,828.34 €
11.	Kontrollues D3-DP 300/A 10 Kw	2,176.85 €
12.	Kontrollues D3-DA 330/A 3E 12A	3,458.15 €
13.	Plastic Injection 24-02120 5 HRC M12	26,253.00 €
14.	Moritec MW 1400 M12	31,365.00 €
15.	Small Packeting Machine Lidhëse Për Pompe M4 Pjese Përbërës	3120.67 €
16.	Large Packeting Servo Motor M7 Pjese Përbërëse	6,313.75 €
17.	Linje Prodhimi - Hapesë e Kutive (E Re - për lejim special)	4,626.90 €
18.	Carton Sealer Goldtec L150 No Limited -Linje Prodhimi - Mbyllëse e Kutive (E Re - për lejim special)	4,251.34 €
19.	Carton Sealer Goldtec L200-600 -Linje Prodhimi - Mbyllëse e Kutive (E Re - për lejim special)	5,700.00 €
20.	Metal Dedector Machine – Linje Prodhimi	8,800.00 €
21.	Linje Prodhimi - Mbyllëse e Kutive (E Re - për lejim special)	2,950.92 €
22.	Linje Prodhimi - Roboti i kapakëve (E Re - për lejim special)	14,510.95 €
23.	Vegla Ena 2 Lit Kallëp	1300.00 €
24.	Vegla Shishe 750 ml Spray Per Xhama Kallëp	1100.00 €
Kosto totale investive		499,056.23 €

"HAPPY" SH.P.K. - Lipjanë

14. LITERATURA E PERDORUR

Lista e bibliografisë (referencave) së burimeve të përdorura për përshkrimet dhe vlerësimet e përfshira në raport.

- Te dhënat nga Investitori,
- [Happy – Always there, always clean](#)
- [Plani-Zhvillimor-Komunal-i-Lipjanit-2013-2023-.pdf](#),
- [Harta dixhitale e Lipjanit](#)
- [Microsoft Word - HZK_LIPJAN_final korrik.docx](#) Fillimi - KGP
- [fabrika happy - Google Maps](#),
- [LIGJI NR. 08/L-181 PËR VLERËSIMIN E NDIKIMIT NË MJEDIS](#)