
INVESTITORI
“DP & PARTNERS” SH.P.K.
Qylagë, Komuna Lipjan



RAPORTI I VLERËSIMIT TË NDIKIMIT NË MJEDIS PËR FABRIKËN E PRODHIMIT
TË GËLQERËS, LLAÇEVE, NGJYRAVE DHE MATERIALEVE IZOLUESE
“DP & PARTNERS”SH.P.K. QYLAGË, KOMUNA E LIPJANIT

Janar – 2025

RAPORTI I VLERËSIMIT TË NDIKIMIT NË MJEDIS PËR FABRIKËN E PRODHIMIT TË
GËLQERËS, LLAÇEVE, NGJYRAVE DHE MATERIALEVE IZOLUESE
“DP & PARTNERS”SH.P.K. QYLAGË, KOMUNA E LIPJANIT

Ngastra me nr. 00476-6, 00476-7 dhe 00476-8, Zona kadastrale Qylagë, Komuna Lipjan

	Emri I Investitorit
Aplikuesi	Durim Prishtina, Bashkë Pronar, Person i Autorizuar
Investitori:	“DP & PARTNERS” SH.P.K. Pronarët: Negjat Halili, Liridon Berisha, Yllka Prishtina, Abedin Beqiri
Adresa:	Rruga Enver Maloku, Kompleksi Tregtia Lokal Pn
Lokacioni i Fabrikës	Qylagë, Komuna Lipjan
Tel:	+383 44 804 805
Email:	durimp@gmail.com

Investitori:

“DP & PARTNERS” SH.P.K.

Emri i Hartuesit të Raportit të VNM-së

Bsc. Hidro. Blerina Bajraktari

Nënshkrimi

Nënshkrimi

Blerinabajraktari1@gmail.com

+383 49 588 634

Janar 2025

PËRMBAJTJA:

1.	HYRJE	1
2.	KORNIZA LIGJOR PËR HARTIMIN E RAPORTIT TË VNM-së	2
3.	PËR KOMPANINË.....	3
	a) Vendndodhja e Fabrikës	4
	b) Përshkrimi i veçorive Fizike të Projektit	5
	c) Përshkrimi i veçorive kryesore të fazës operative të projektit.....	7
	d) Përshkrimi detal i procesit teknologjik	9
	e) Përlllogaritja sipas llojit dhe sasisë të mbetjeve dhe emetimeve të pritura gjate fazës së operimit.....	13
4.	PËRSHKRIMI I ALTERNATIVAVE TE ARSYESHME.....	14
5.	GJENDJA AKTUALE E MJEDISIT	15
	5.1 Hidrografia.....	15
	5.2 Ndotësit Kryesorë	16
	5.3 Flora dhe Fauna.....	17
	5.4 Transporti dhe infrastruktura	18
	5.5 Mbeturinat e ngurta.....	19
6.	IDENTIFIKIMI DHE PËRSHKRIMI I NDIKIMEVE NË MJEDIS	20
	6.1 Ndikimet në ajër.....	20
	6.2 Ndikimet në tokë.....	21
	6.3 Ndikimet ne ujë.....	21
	6.4 Ndikimet në peizazh, florë dhe faunë	22
	6.5 Ndikimet në vendbanime dhe popullatë	22
	6.6 Ndikimet nga zhurma.....	22
	6.7 Ndikimet në raste të aksidenteve mjedisore.....	23
	6.8 Ndikimi mjedisor nga mbeturinat	23
	6.9 Trashëgimia Kulturore	24
7.	PËRSHKRIMI I PASOJAVE TË MUNDËSHME NË MJEDIS	25

8.	PËRSHKRIMI I METODAVE PËR VLERËSIMIN E PASOJAVE MJEDISORE	26
9.	PËRSHKRIMI I MASAVE.....	27
9.1	Masat për zvogëlimin e ndikimeve në ajër	28
9.2	Masat për zvogëlimin e ndikimeve në tokë.	29
9.3	Masat për zvogëlimin e ndikimeve në ujë	30
9.4	Masat për mbrojtje nga zhurma	31
9.5	Masat për zvogëlimin e ndikimeve në peizazh, florë dhe faunë.....	31
9.6	Masat për zvogëlimin e ndikimeve në vendbanime dhe popullatë	32
9.7	Masat për menaxhimin e mbeturinave	32
9.8	Masat rehabilituese	33
9.1	Komponentë mjedisore, potenciali për ndikim, veprimet që shkaktojnë ndikimet dhe masat për parandalimin e këtyre ndikimeve	34
10.	PËRSHKRIMI I PASOJAVE NEGATIVE MJEDISORE	35
11.	MONITORIMI DHE RAPORTIMI.....	36
12.	PËRFUNDIM	37
13.	FORMA TABELARE E KOSTOS INVESTIVE	38
14.	LITERATURA E PERDORUR	39

Lista e Figurave

Figura 1.	Shtirirja hapësinore e Lokacionit të Kompanisë.....	4
Figura 2.	Distanca e kompanisë me qytetin e Lipjanit.....	4
Figura 3.	Distanca e Fabrikës nga Shtëpi Banimi.....	5
Figura 4.	Plani i organizimit të objekteve	6
Figura 5.	Makina për prodhimin e ngjyrave	12
Figura 6.	Scema e Procesit teknologjik.....	13
Figura 7.	Harta Hidrogeologjike.....	16
Figura 8.	Harta e mjedisit pyjor	18
Figura 9.	Infrastruktura rrugore	19

Lista e Tabelave:

Tabela 1	Tabela e mbeturinave sipas katalogut shtetëror.....	33
----------	---	----

1. HYRJE

Kompania "DP Partners" Sh.p.k. ka planifikuar ndërtimin e një fabrike moderne për prodhimin e gëlqeres, llaçëve, ngjyrave dhe materialeve izoluese në fshatin Qylag, Komuna e Lipjanit, Kosovë. Ky projekt synon të kontribuojë në zhvillimin ekonomik të zonës duke siguruar produkte cilësore për industrinë e ndërtimit.

Për të siguruar që projekti të jetë në përputhje me standardet mjedisore dhe për të minimizuar ndikimet negative në mjedis dhe komunitet, kompania ka vendosur të hartojë një raport të vlerësimit të ndikimit në mjedis. Ky raport do të analizojë në detaje të gjitha aspektet e projektit, duke përfshirë proceset teknologjike, përdorimin e burimeve natyrore dhe masat për menaxhimin e mbetjeve, me qëllim promovimin e një zhvillimi të qëndrueshëm dhe të përgjegjshëm ndaj mjedisit.

Raporti i Vlerësimit të Ndikimit në Mjedis është një dokument thelbësor dhe i domosdoshëm për marrjen e Pëlqimit Mjedisor nga Ministria e Mjedisit, Planifikimit Hapësinor dhe Infrastrukturës. Ky raport do të identifikojë dhe analizojë ndikimet potenciale mjedisore të projektit, si dhe do të propozojë masa për minimizimin e tyre. Pas plotësimit të kushteve të përcaktuara nga Pëlqimi Mjedisor, investitori duhet të vazhdojë me aplikimin për lejet e tjera të nevojshme për operimin e fabrikës.

Ky vlerësim i ndikimit në mjedis për kompaninë “**DP & PARTNERS**” SH.P.K, me lokacion në Qylagë të Komunës së Lipjanit, është punuar duke u bazuar në projektin e projektuar për ndërtim, gjendjen aktuale të lokacionit, karakteristikat e lokacionit, gjendjen ekzistuese të mjedisit rreth lokacionit të fabrikës së kompanisë “**DP - PARTNERS**” SH.P.K. si dhe dokumentit teknik ekzistues. Detyra e përgatitjes së këtij raporti të VNM-së fabrikës për prodhimin e gëlqeres, llaçnave, ngjyrave dhe materialeve izoluese, kryesisht ka për qëllim identifikimin e burimeve të ndotjes, vlerësimin e ndikimit të tyre në mjedis si dhe propozimin e veprimeve për parandalimin apo së paku zvogëlimin e ndikimeve negative në mjedis deri në kufijtë e lejuar. Të gjitha konstatimet dhe rekomandimet për mbrojtjen e mjedisit që dalin nga ky raport, duhet të merren për bazë, gjatë fazës së ndërtimit dhe operimit të fabrikës.

2. KORNIZA LIGJOR PËR HARTIMIN E RAPORTIT TË VNM-së

Bazuar në karakteristikat e fabrikës për prodhimin e gëlqeres, llaçnave, ngjyrave dhe materialeve izoluese me të gjithë infrastrukturën përcjellëse dhe sipas projektit të përfunduar, ku ky projekt është subjekt i vlerësimit të ndikimit në mjedis. **Ligji Nr. 08/L-181 për Vlerësimin e Ndikimit në Mjedis** i cili është baza kryesore ligjore të cilit ju kemi referuar. Shtojca 1 dhe 4 e këtij ligji.

Për përgatitjen e këtij raporti janë konsultuar edhe ligje të tjera relevante, si:

- Ligji për Mbrojtjen e Mjedisit Nr. 03/L-025
- Ligji për mbrojtjen e Ajrit nga Ndotja Nr. 08/L-025
- Ligji për ujërat e Kosovës Nr. 04/L-147
- Ligji për Mbeturina Nr. 04/L-060,
- Ligji nr. 08/l-071 për ndryshimin dhe plotësimin e ligjit nr.04/l-060 për mbeturina
- Ligji për Mbrojtjen e Natyrës Nr. 03/L-233
- Ligji për Mbrojtje nga Zhurma Nr. 02/L-102
- Ligji për Mbrojtje nga Zjarri Nr. 08/L-261
- Ligji për Ndërtim Nr. 04/ L-110
- Ligji për Planifikim Hapësinor Nr.03/L-106

Udhëzimet administrative:

- UA (MMPHI) nr. 02/2022 për kushtet, mënyrat, parametrat dhe vlerat kufizuese të shkarkimit të ujërave të ndotura në rrjetin e kanalizimit publik dhe në trupin ujqor,
- Udhëzim Administrativ nr. 13/2013 për katalogun shtetëror të mbeturinave.

Pasi që për këtë veprimtari përdoren disa materiale si hynë tek kategoritë më të rrezikshme atëherë është e nevojshme të bëhet vlerësimi i ndikimit në mjedis (VNM), atëherë për të adresuar ndikimet mjedisore të mundshme, masat për zvogëlimin e ndikimeve dhe përputhshmërinë ligjore, investitori ka vendosur që të kryej një studim përkatës të vlerësimit të ndikimit në mjedis, të përgatis raportin dhe të aplikon për pëlqim mjedisor në Ministrinë e Mjedisit, Planifikimit Hapësinor dhe Infrastrukturë (MMPHI).

3. PËR KOMPANINË

Sllogani i kompanisë "DP & Partners" – “Një emër që ju i besoni” – përmbledh qartë dhe saktë vlerat e kompanisë, duke reflektuar përkushtimin e saj ndaj klientëve dhe angazhimin për të ofruar shërbime cilësore. Ky sllogan, i cili e ka shoqëruar kompaninë për gati katër vite, thekson rëndësinë që kompania i kushton ndërtimit të marrëdhënieve të qëndrueshme dhe të besueshme me klientët e saj.

DP & Partners është një emër i ri dhe premtues në industrinë e ndërtimit, i themeluar mbi një koncept bashkëkohor dhe inovativ. Kompania mbështetet në një ekip ekspertësh me përvojë të gjatë dhe të thelluar në sektorin e ndërtimit. Në krye të këtij grupi profesional qëndron z. Durim Prishtina, një emër i njohur në fushën e ndërtimit me mbi 20 vite përvojë. Udhëheqja e tij vizionare ka luajtur një rol kyç në ndërtimin e reputacionit të kompanisë si një ofrues shërbimesh të besueshme dhe me cilësi të lartë.

Të gjitha projektet e realizuara nga DP & Partners ndodhen në zona të urbanizuara dhe përmbushin të gjitha kërkesat e lejeve dhe standardeve të ndërtimit. Procesi i projektimit dhe ekzekutimit mbikëqyret nga një grup profesional arkitektësh, inxhinierësh dhe menaxherësh me përvojë. Ky ekip i specializuar trajton me kujdes të gjitha fazat e projekteve, duke u siguruar që secili detaj, sado i vogël, të jetë i përmbushur me përpikëri. Përdorimi i teknologjive moderne dhe qasja gjithëpërfshirëse ndaj ndërtimit sigurojnë që projektet e DP & Partners të jenë jo vetëm estetikisht të kënaqshme, por edhe funksionale, të qëndrueshme dhe në përputhje me kërkesat e kohës. Kjo qasje e përkushtuar ndaj detajeve dhe profesionalizmit është një ndër faktorët kryesorë që garanton suksesin e kompanisë, jo vetëm në të tashmen, por edhe për të ardhmen. Kjo kompani ka te punësuar mbi 3500 punëtorë, ka 9 fusha veprimi dhe 5 lokacione te ndryshme ne te cilat operon.

DP & Partners vendos në qendër të vizionit të saj vlerat e klientëve, duke krijuar një marrëdhënie të bazuar në besim, profesionalizëm dhe respekt. Përmes realizimit të projekteve që përmbushin standardet më të larta mjedisore dhe ndërtimore, kompania dëshmon angazhimin e saj për të kontribuar në zhvillimin e qëndrueshëm të komuniteteve dhe industrisë së ndërtimit.

Me një fokus të qartë në cilësi, përpikëri dhe inovacion, DP & Partners vazhdon të ndërtojë një trashëgimi të besimit dhe suksesit në industrinë e ndërtimit.

a) Vendndodhja e Fabrikës

Objekti i planifikuar për ndërtimin e fabrikës për prodhimin e gëlqeres, llaçeve, ngjyrave dhe materialeve izoluese do të ndërtohet në zonën kadastrale Qylagë, Komuna e Lipjanit. Ndërtimi do të realizohet në ngastrat kadastrale me numra përkatës 00476-6, 00476-7 dhe 00476-8. Ky pozicion gjeografik është zgjedhur duke marrë parasysh urbanizimin e zonës dhe përputhshmërinë me kërkesat ligjore dhe planifikimin hapësinor për zhvillimin industrial.

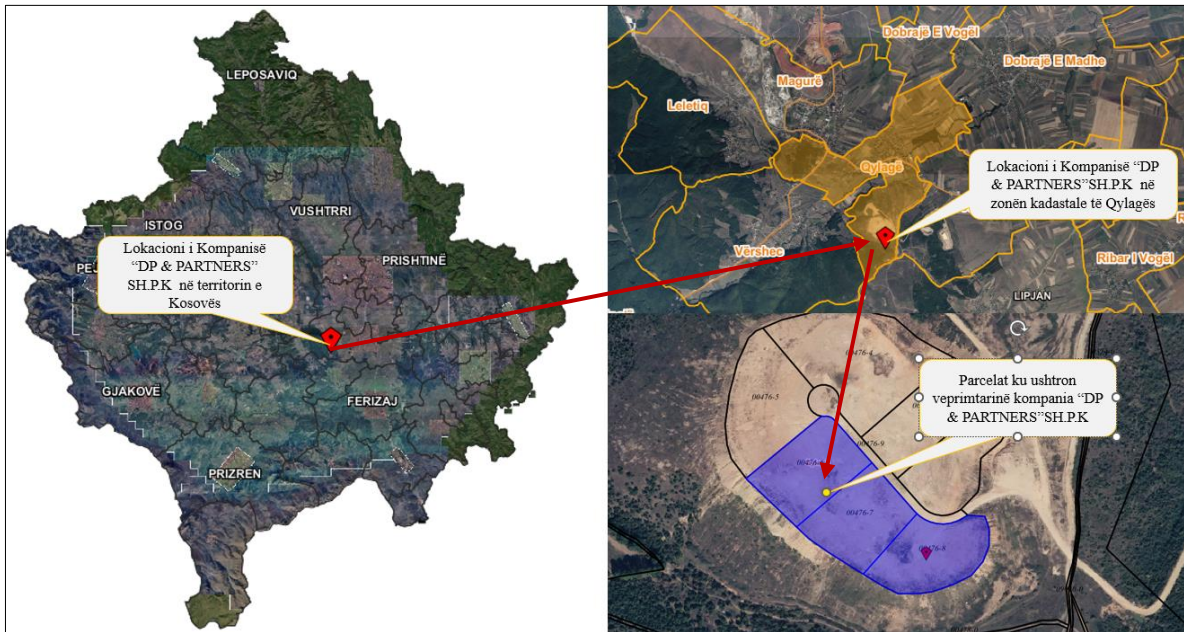


Figura 1. Shtrirja hapësinore e Lokacionit të Kompanisë

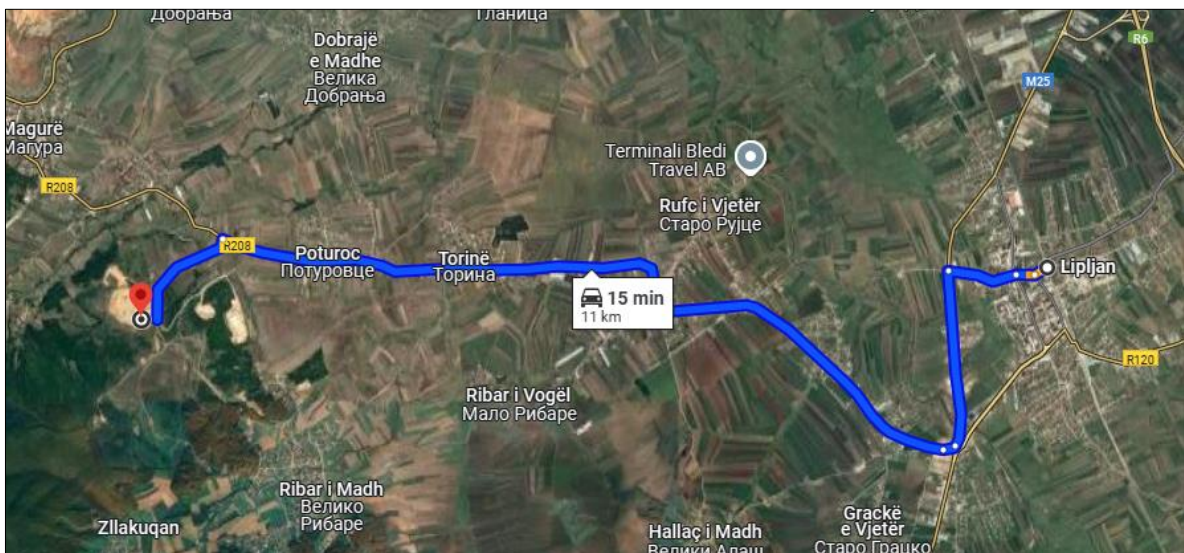


Figura 2. Distanca e kompanisë me qytetin e Lipjanit

Në afërsi të fabrikës për prodhimin e gëlqeres, llaçeve, ngjyrave dhe materialeve izoluese, e cila është e vendosur në Zonën Kadastrale Qylagë të komunës së Lipjanit, dhe të gjitha objektet e fabrikës janë të orientuara për aktivitete industriale. Fabrika operon në një mjedis industrial,

ku zhvillohen procese prodhimi të ndryshme të materialeve të përmendura. Po ashtu, distanca më e afërt mes fabrikës dhe zonës rezidenciale (shtëpive) është mbi 800 metra, duke siguruar një shkëputje të konsiderueshme ndërmjet aktiviteteve industriale dhe zonës rezidenciale, gjë që mund të kontribuoni në zvogëlimin e ndikimeve të mundshme nga proceset industriale në banorët e zonës.



Figura 3. Distanca e Fabrikës nga Shtëpi Banimi

b) Përshkrimi i veçorive Fizike të Projektit

Fabrika për prodhimin e gëlqeres, llaçeve, ngjyrave dhe materialeve izoluese është e vendosur në Zonën Kadastrale Qylagë të komunës së Lipjanit. Ky kompleks industrial përbëhet nga shtatë objekte të ndryshme, të cilat janë të shpërndara brenda kompleksit dhe janë të organizuara në mënyrë funksionale për realizimin e proceseve prodhuese. Këto objekte janë të dizajnuara për të mbështetur efikasitetin e procesit prodhues dhe për të siguruar cilësinë e lëndëve të para dhe produkteve të përfunduara.

Objektet që përbëjnë kompleksin janë si më poshtë:

1. Objekti administrativ, me etazhitet "P+1", që shërben për menaxhimin dhe koordinimin e aktiviteteve të fabrikës, duke mbikëqyrur operacionet dhe menaxhimin e proceseve të përditshme.

2. Objekti i parë, i cili është dedikuar për magazinimin e lëndës së parë, ku materialet e nevojshme për prodhim ruhen dhe organizohen për t’u përdorur në fazat e mëvonshme të procesit prodhues.
3. Objekti i dytë, që është përgjegjës për përpunimin e lëndës së parë, me etazhitet "P+0". Ky objekt ka për qëllim kalimin e lëndëve të para në proceset e përpunimit për të krijuar materialet e nevojshme për prodhimin e ngjyrave, llaçeve dhe produkteve të tjera.
4. Objekti i tretë, që përmban fazën finale të prodhimit dhe përpunimit final, gjithashtu me etazhitet "P+0". Ky objekt është përgjegjës për përfundimin e procesit prodhues dhe përgatitjen e produkteve për shpërndarje.
5. Objekti i katërt, që shërben si depo për ruajtjen e materialeve të prodhuara, gjithashtu me etazhitet "P+0". Ky objekt siguron hapësirën për ruajtjen dhe mbrojtjen e produkteve të përfunduara para se ato të shpërndahen për konsum.
6. Dy objekte të tjera, të dedikuara për funksionimin e furrës së gëlqeres dhe procesit të hidratimit, gjithashtu me etazhitet "P+0". Këto objekte mbështesin proceset specifike të prodhimit, duke përfshirë furrat dhe teknologjitë e përdorura për përpunimin e materialeve të nevojshme.

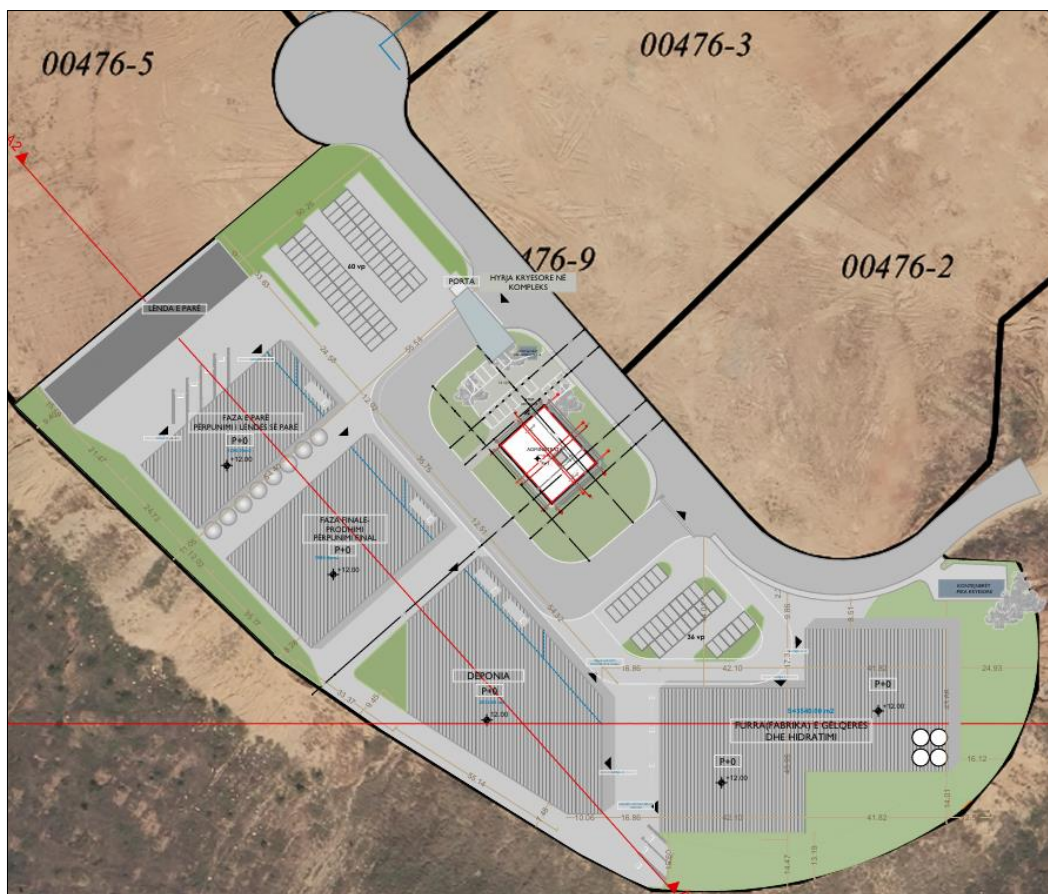


Figura 4. Plani i organizimit të objekteve

c) Përshkrimi i veçorive kryesore të fazës operative të projektit

Faza operative e projektit për fabrikën e prodhimit të gëlqeres, llaçeve, ngjyrave dhe materialeve izoluese përfshin disa veçori kryesore që lidhen me proceset teknologjike, menaxhimin e burimeve dhe masat për mbrojtjen e mjedisit. Këto veçori janë si më poshtë:

1. Proceset Teknologjike dhe Prodhimi

Operacionet e fabrikës do të përfshijnë përgatitjen e lëndëve të para, përpunimin dhe prodhimin e materialeve të ndërtimit sipas standardeve bashkëkohore. Lëndët e para që do të përdoren në prodhim janë:

Gëlqerorët (guri gëlqeror): Burimi kryesor për prodhimin e gëlqeres, i cili përpunohet përmes proceseve të plota të kalcinimit dhe bluarjes.

Argjila dhe rëra kuarci: Elementë thelbësorë për prodhimin e llaçeve dhe materialeve ndërtimore, të cilat sigurojnë qëndrueshmëri dhe forcë strukturore.

Pigmentet natyrore dhe sintetike: Të përdorura për prodhimin e ngjyrave, këto pigmente sigurojnë një gamë të gjerë ngjyrash me qëndrueshmëri të lartë ndaj kushteve të jashtme.

Materialet lidhëse hidraulike: Si p.sh., çimentoja dhe komponimet kimike që ndihmojnë në përmirësimin e vetive të llaçeve dhe materialeve ndërtimore.

Aditivët : Përfshijnë aditivët për kontrollin e tharjes, përmirësimin e elasticitetit dhe qëndrueshmërisë së produkteve.

Uji: Një komponent i domosdoshëm për përzierjen dhe përgatitjen e produkteve ndërtimore.

Të gjitha lëndët e para do të përzgjidhen dhe përdoren në përputhje me standardet ndërkombëtare për cilësi dhe siguri, duke siguruar gjithashtu që burimi i tyre të jetë i qëndrueshëm dhe të minimizohen ndikimet mjedisore gjatë procesit të prodhimit.

Kompania planifikon të sigurojë furnizimin e lëndëve të para për fabrikën për prodhimin e gëlqeres, llaçeve, ngjyrave dhe materialeve izoluese përmes bashkëpunimit me kompani të ndryshme të specializuara në këtë fushë. Lëndët e para, si guri gëlqeror, argjila, rëra, pigmentet dhe materialet lidhëse, do të furnizohen nga partnerë të besuar, me të cilët kompania do të arrijë marrëveshje afatgjata dhe të qëndrueshme.

Këto marrëveshje do të sigurojnë furnizim të vazhdueshëm dhe cilësi të garantuar të lëndëve të para, duke marrë parasysh kërkesat teknike dhe standardet ndërkombëtare. Për më tepër, kompania do të vlerësojë me kujdes burimet e furnitorëve për të siguruar që ato janë të përputhshme me politikën për mbrojtjen e mjedisit dhe qëndrueshmërisë.

Kjo qasje jo vetëm që garanton efikasitetin e operacioneve të fabrikës, por gjithashtu mbështet ndërtimin e marrëdhënieve të forta me industrinë vendore dhe ndërkombëtare, duke kontribuar në një zinxhir furnizimi të qëndrueshëm dhe konkurrues.

Lëndët ndihmëse luajnë një rol thelbësor në përmirësimin e cilësisë, qëndrueshmërisë dhe performancës së produkteve të prodhuara në fabrikë. Në këtë kontekst, fabrikat për prodhimin e gëlqeres, llaçeve, ngjyrave dhe materialeve izoluese përdorin një gamë të gjerë lëndësh ndihmëse, të cilat përfshijnë:

Aditivët kimikë: Këto substanca përdoren për të rritur elasticitetin, përshkueshmërinë dhe kohën e tharjes së llaçeve dhe materialeve të ndërtimit.

Plastifikuesit: Këta komponime ndihmojnë në përmirësimin e punueshmërisë së materialeve ndërtimore, duke i bërë ato më të lehta për t’u aplikuar.

Stabilizuesit dhe përforcuesit: Përfshijnë substanca që rrisin forcën mekanike dhe stabilitetin e produkteve përfundimtare.

Rezina dhe polimere: Këto përdoren veçanërisht në ngjyrat dhe materialet izoluese për të siguruar qëndrueshmëri dhe rezistencë ndaj kushteve të jashtme.

Pigmente ndihmëse: Përdoren për të rritur uniformitetin dhe intensitetin e ngjyrave.

Agjentët për reduktimin e pluhurit: Këta kimikate ndihmojnë në minimizimin e krijimit të pluhurit gjatë procesit të prodhimit dhe aplikimit të materialeve.

Antifungale dhe antimikrobike: Përbërës që përdoren për të parandaluar rritjen e mykut dhe mikroorganizmave në produktet përfundimtare.

Agjentët kundër ngricës: Këto substanca ndihmojnë në mbrojtjen e produkteve nga dëmtimi gjatë ekspozimit në temperatura të ulëta.

Shkumëzues dhe antishkumëzues: Përdoren për kontrollimin e shkumës gjatë përzierjes së materialeve, dhe

Energjia elektrike.

Lëndët ndihmëse përzgjidhen me kujdes për të siguruar që ato të jenë të përputhshme me standardet mjedisore dhe të mos shkaktojnë ndikime negative gjatë prodhimit apo përdorimit të produkteve përfundimtare. Këto përbërës janë thelbësorë për rritjen e cilësisë së përgjithshme dhe qëndrueshmërisë së produkteve të fabrikuara.

Teknologjitë e përdorura janë të avancuara, me qëllim minimizimin e humbjeve dhe rritjen e efikasitetit të prodhimit.

2. Kapaciteti Prodhues

- Fabrika është projektuar për të përmbushur kërkesat e tregut me kapacitete prodhuese të larta dhe një gamë të gjerë produktesh të ndërtimit.

Sasia e prodhimit të gëlqeres, llaçeve, ngjyrave dhe materialeve izoluese do të jetë: $2 \times 35 \text{m}^3/\text{h}$.

- Do të ketë një menaxhim të mirë të zinxhirit të furnizimit dhe të shpërndarjes së produkteve.

3. Menaxhimi i Energjisë dhe Burimeve

- Energjia e përdorur do të jetë në përputhje me normat e efikasitetit energjetik, duke përfshirë përdorimin e burimeve të rinovueshme kur të jetë e mundur.
- Lëndët e para do të përpunohen me kujdes për të minimizuar mbetjet dhe për të maksimizuar përdorimin e tyre.

4. Mbrojtja e Mjedisit dhe Masat për Zvogëlimin e Ndikimeve

- Në fazën operative do të implementohen masa për zvogëlimin e ndotjes së ajrit, tokës dhe ujit përmes sistemeve të filtrimit dhe riciklimit.
- Mbetjet e prodhimit do të trajtohen në mënyrë të sigurt dhe të qëndrueshme, në përputhje me standardet mjedisore.

5. Krijimi i Vendeve të Punës

Aktivitetet operacionale të fabrikës do të kontribuojnë në punësimin lokal, duke krijuar vende pune për profesionistë të ndryshëm, përfshirë inxhinierë, teknikë dhe staf administrativ.

6. Infrastrukturë dhe Logjistikë

- Fabrika do të integrohet me rrjetin e infrastrukturës lokale, duke përfshirë rrugët e transportit për furnizim dhe shpërndarje të produkteve.
- Logjistika do të organizohet për të siguruar një zinxhir furnizimi të qëndrueshëm dhe të besueshëm.

Kjo fazë operative përfaqëson thelbin e funksionimit të fabrikës dhe siguron që të gjitha aktivitetet të kryhen në mënyrë të qëndrueshme dhe efikase, duke respektuar standardet mjedisore dhe sociale.

d) Përshkrimi detaj i procesit teknologjik

Prodhimi i gëlqeres, llaçeve, ngjyrave dhe materialeve izoluese është një proces i përpiktë dhe kompleks që përfshin disa hapa të avancuar, duke kërkuar përdorimin e teknologjive moderne dhe njohurive të thella shkencore dhe inxhinierike. Secili nga këto produkte ka një rol të veçantë në industrinë e ndërtimit, duke kontribuar në stabilitetin, estetikën dhe efikasitetin

energjetik të objekteve. Ky proces kërkon monitorim dhe menaxhim të vazhdueshëm të cilësisë për të siguruar që produktet përmbushin standardet dhe kërkesat e tregut.

1. Prodhimi i Gëlqeres

Guri gëlqeror i përdorur në këtë proces ka një granulacion që varion nga 0-30 mm, në përputhje me kërkesat e produktit që do të prodhohet. Guri hidhet në bunker dhe, pas një kontrolli të cilësisë dhe pastërtisë, shpërndahet përmes një shiriti transportues për në linjat përkatëse. Pas shqyrtimit të cilësisë, materiali transferohet në një mulli bluarje që rrotullohet me shpejtësi të ndryshueshme, duke copëtuar gurin në granula të ndryshme. Kjo bëhet për të arritur granulacionin e kërkuar për produktin përfundimtar. Mulliri funksionon me një shpejtësi prej 1620 rrot/min, që mund të ndryshojë në varësi të procesit. Pas bluarjes, materiali kalon në një sistem tharjeje, ku ajri i ngrohtë ose i ftohtë përdoret për të larguar lagështinë e tepruar. Pjesa që ka mbetur (materiali i pastër) ndahet nga pluhuri që ka granulacion më të vogël se 0.9 mikron përmes një filtri të posaçëm. Ky pluhur është i mbledhur dhe përdoret përsëri në procese të tjera, duke reduktuar ndotjen dhe mbeturinat.

Materiali i pastruar dërgohet në sitat e ndarjes, ku përdoren disa grupe sitash me madhësi të ndryshme për të arritur granulacionin e kërkuar. Materiali i ndarë shpërndahet në silos të ndryshëm, ndërsa materiali që ka një granulacion më të madh se 3 mm ri-ciklohet dhe kthehet në bunker për përdorim të mëtejshëm. Duke qenë se proceset e bluarjes dhe prodhimit të llaçeve shpesh shpërndajnë pluhur, kompania ka planifikuar të instaloj sistemin thithës dhe filtrimit për të kapur këtë pluhur dhe për të mbajtur ambientin të pastër. Kjo ndihmon në ripërdorimin e pluhurit në proceset e tjera dhe minimizon ndotjen. Për më tepër, guri gëlqeror ruhet në një objekt të mbuluar për të parandaluar shpërndarjen e pluhurit, sidomos gjatë ditëve me erë. I gjithë procesi do të kryhet brenda një objekti të mbyllur, duke siguruar që nuk ka ndikime të dëmshme për mjedisin përreth. Ky qarkullim i materialeve brenda sistemit të mbyllur i mundëson kompanisë të ruajë një balancë mes prodhimit dhe mbrojtjes së ambientit.

2. Prodhimi i Llaçeve

Procesi teknologjik në këtë linjë prodhimi fillon me marrjen e materialeve nga siloset, ku ato janë të magazinuara, dhe kalojnë nëpërmjet një serie hapash të automatizuar për t'u përgatitur dhe paketuar. Pas dhënies së recepturës përkatëse nga pulti i komandimit, materiali përkatës merret nga siloset dhe futet në peshoret elektronike për peshim të saktë, sipas sasisë së kërkuar nga receta. Pas peshimit, materiali i saktë dërgohet në pjesën e miklimit (për zirje), ku realizohet përzierja e tij përkohësisht, në përputhje me kërkesat e produktit përfundimtar. Pas përfundimit të miklimit, materiali i përgatitur lirohet në një depozitë poshtë mikserit dhe, në

mënyrë automatike, fillon përgatitja për sasinë tjetër të materialit që duhet të përpunohet. Materiali i mikluar që ndodhet në depozitë poshtë mikserit mund të dërgohet në siloset përkatëse për magazinim të mëtejshëm përmes një sistemi transportues dhe elevatori, në varësi të kërkesës. Ky material mund të dërgohet gjithashtu për paketim, nëse është i gatshëm për këtë fazë të procesit. Pjesa tjetër e linjës prodhuese përfshin pajisjen mbushëse për thasët, e cila përbëhet nga gjashtë gryka mbushëse të pavarura. Çdo grykë ka një peshore elektronike të saj, dhe pas marrjes së thasëve bosh, mbushja e tyre realizohet automatikisht, në përputhje me peshën e përcaktuar. Pasi thesi është mbushur, ai kalon përmes një transportuesi dhe peshoreje të dytë që kontrollon dhe verifikon peshën e saktë të thasëve. Nëse pesha është e saktë, thesi kalon në procesin e paketimit për t’u grumbulluar në paleta. Në rastet kur pesha e materialit në thasë është jo në përputhje me parametrat, thesi i paketuara do të hiqet dhe do të dërgohet për rishikim dhe ripërdorim. Në këtë rast, materialet e papërputhura ri-integrohen në procesin e prodhimit për t’u shfrytëzuar sërish. Ambalazhi i dëmtuar grumbullohet në kontejnerë të veçantë dhe dërgohet për riciklim në ndërmarrjet që merren me riciklimin e materialeve të letrës. Në mënyrë të ngjashme, paletat e drurit, të cilat janë të kushtueshme, ripërdoren disa herë deri sa ato të dëmtohen fizikisht dhe të jenë të papërdorshme, duke u siguruar një cikël të qëndrueshëm për përdorimin e materialeve dhe uljen e mbeturinave. Ky proces i automatizuar dhe i menaxhuar me kujdes përfshin elementë të kontrolluar rigorozisht për peshën, cilësinë dhe riciklimin, duke siguruar një prodhim të qëndrueshëm dhe efikas, me një ndikim minimal në mjedis dhe optimizim të burimeve.

3. Prodhimi i Ngjyrave

Prodhimi i ngjyrave fillon me mbushjen e silosëve me lëndën e parë në formë pluhuri, një proces i cili realizohet nga një kompani e kontraktuar për furnizimin e këtyre materialeve. Pjesa tjetër e lëndës së parë, që është në formë lëngu, ruhet në depo, së bashku me një sasi të vogël pluhuri. Në procesin e prodhimit, të gjitha lëndët e para, si ato të pluhurta dhe ato të lëngshme, derdhen në kazanin e lidhur me një mikser, ku ndodhin proceset e përzierjes. Materialet lëngshme derdhen manualisht nga punëtorët, ndërsa pluhurat, që gjenden në silos, derdhen automatikisht në mikser për të siguruar një përzierje të barabartë dhe të plotë të lëndëve. Procesin e përzierjes zgjat nga 45 deri në 50 minuta, varësisht nga pesha specifike e ngjyrës që po përpunohet. Pas përfundimit të përzierjes, ngjyra e gatshme transferohet në kovë, një proces që gjithashtu realizohet automatikisht për të siguruar saktësinë dhe efikasitetin e mbushjes. Pasi kovë mbushet me ngjyrën përkatëse, ajo mbyllet manualisht me kapak nga punëtorët, duke

garantuar një mbyllje të sigurt dhe të saktë. Kovët e mbyllura pastaj vendosen në paleta, dhe produktet përfundimtare janë të gatshme për shpërndarje dhe shitje.

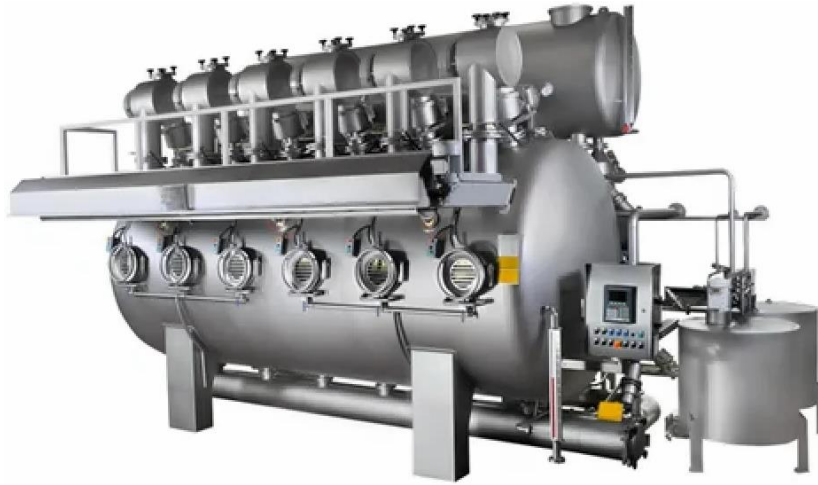


Figura 5. Makina për prodhimin e ngjyrave

4. Prodhimi i Materialeve Izoluese

Materialet izoluese janë të rëndësishme për mbrojtjen e ndërtesave dhe strukturave ndaj humbjeve të energjisë dhe ndikimeve të jashtme, si nxehtësia dhe zëri. Ato përdoren gjerësisht në industrinë e ndërtimit për të përmirësuar efikasitetin energjetik dhe për të krijuar kushte të kënaqshme të brendshme. Materialet për prodhimin e materialeve izoluese janë zakonisht fibra qelqi, polistiren, poliuretan dhe materialet termike të tjerë. Lëndët e para duhet të shkrijnë dhe përpunohen për të krijuar forma të përshtatshme që do të përdoren si materiale izoluese. Pas shkrirjes, lëndët e para kalojnë përmes një procesi të quajtur ekstrudim, ku materialet e shkrira kalojnë nëpër një formë për të krijuar forma të ndryshme (si pllaka ose shirita). Ky proces siguron formësimin e materialeve që mund të përdoren për izolim termik dhe akustik. Materialet izoluese duhet të kalojnë përmes një procesi të testimit për të siguruar efikasitetin dhe qëndrueshmërinë e tyre gjatë përdorimit. Testimi i tyre është i rëndësishëm për të siguruar që ato ofrojnë mbrojtje të mjaftueshme ndaj humbjeve të energjisë dhe ndikimeve të jashtme. Pas përfundimit të procesit të prodhimit dhe testimit, materialet izoluese pakëtohen dhe shpërndahen për përdorim në ndërtim dhe industri të tjera.

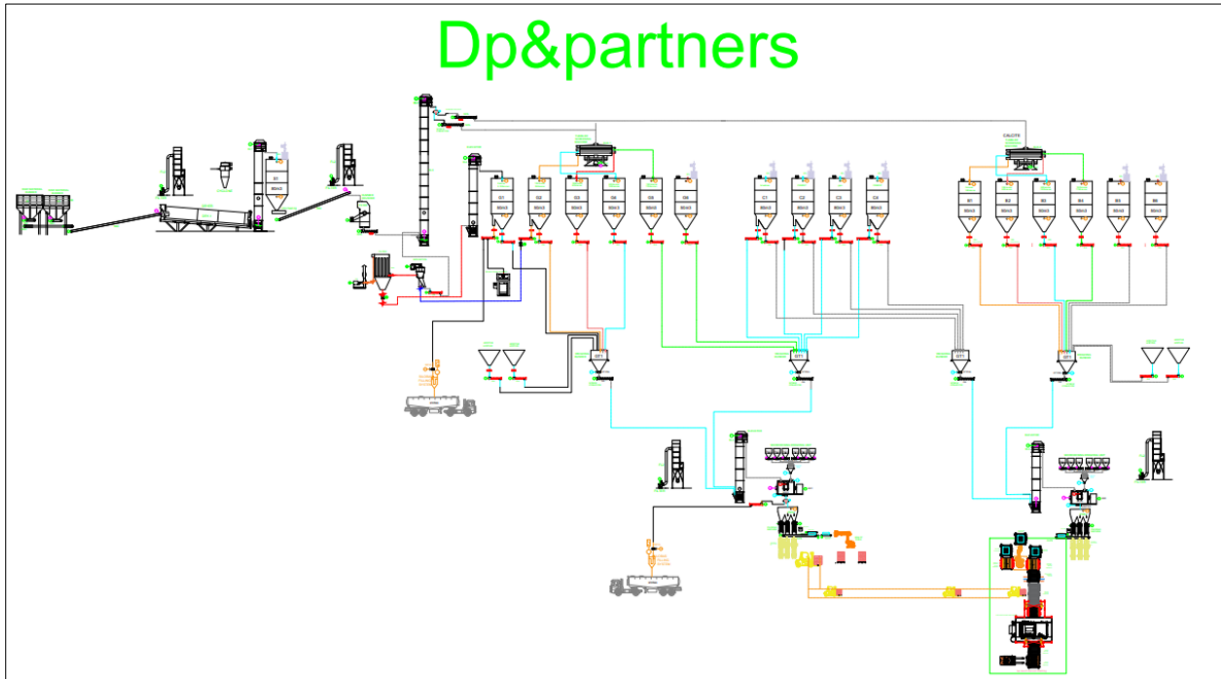


Figura 6.Scema e Procesit teknologjik

e) **Përlllogaritja sipas llojit dhe sasisë të mbetjeve dhe emetimeve të pritura gjate fazës së operimit**

Gjatë fazës së operimit të fabrikës për prodhimin e gëlqeres, priten disa lloje mbetjesh dhe emetimesh që përfshijnë mbetje të ngurta, të lëngëta dhe emetime të gazta. Për të siguruar menaxhim të qëndrueshëm dhe minimizim të ndikimeve mjedisore, përlllogaritja bazohet në të dhëna teknologjike dhe parametrat e procesit të prodhimit.

1. Mbetjet e ngurta

- **Mbetje të gurit të papërdorur:** Pritet një përqindje e vogël e materialit të nxjerrë nga guroret të jetë jo i përshtatshëm për kalçinim, si pasojë e përmbajtjes së lartë të papastërtive. Kjo mund të përbëjë 2-5% të lëndës së parë.
- **Hiri ose pluhuri nga procesi i kalçinimit:** Gjatë kalçinimit dhe trajtimit të materialeve, krijohen pluhura që filtrohen përmes sistemeve të kapjes së grimcave dhe mund të arrijnë rreth 1-3% të prodhimit total.

2. Mbetjet e lëngëta

- **Ujë i përdorur për ftohje:** Në rastin e përdorimit të sistemeve të ftohjes me ujë të qarkullimit të mbyllur, sasia e mbetjeve ujore është minimale. Nëse përdoret sistem i hapur, humbjet për shkak të avullimit dhe mbetjet nga pastrimi i pajisjeve mund të përbëjnë deri në 0.5-1% të ujit të përdorur.

3. Emetimet e gazta

- **Dioksidi i karbonit (CO₂):** Ky është emetimi kryesor që prodhohet gjatë shpërbërjes termike të karbonatit të kalciumit në oksid kalciumi. Për çdo ton gëlqereje të prodhuar, pritet lëshimi i afërsisht 0.78 ton CO₂.
- **Pluhuri i emetuar në atmosferë:** Edhe pas përdorimit të filtrave, pritet që rreth 0.01-0.03% e materialit të grimcuar të lëshohet në formë pluhuri.
- **Gazra ndihmës:** Procesi i djegies së karburanteve për prodhimin e nxehtësisë mund të shkaktojë emetim të gazeve si oksidet e azotit (NO_x), oksidet e squfurit (SO_x) dhe komponime organike të paqëndrueshme (VOC), në sasi që varen nga cilësia e karburantit të përdorur.

Për të minimizuar ndikimin në mjedis, do të përdoren sisteme moderne filtrimi dhe riciklimi për pluhurat dhe mbetjet e ngurta. Emisionet e CO₂ dhe gazrave të tjerë do të kontrollohen përmes teknologjive të djegies efikase dhe reduktimit të emetimeve. Uji i përdorur do të trajtohet në impiante të specializuara përpara rikthimit ose largimit. Këto masa jo vetëm që reduktojnë ndikimin mjedisor, por gjithashtu rrisin efikasitetin operacional të fabrikës dhe përputhshmërinë me standardet mjedisore.

4. PËRSHKRIMI I ALTERNATIVAVE TE ARSYESHME

Gjatë procesit të zgjedhjes së lokacionit për ndërtimin e fabrikës nga “DP & PARTNERS” SH.P.K., është realizuar një analizë e detajuar e alternativave të ndryshme për të siguruar që kompania të mund të zhvillohet dhe të mbetet e qëndrueshme në afatgjatë. Ky proces ka shqyrtuar disa faktorë kyç që ndikojnë në zgjedhjen e një lokacioni optimal për fabrikën, duke u fokusuar në nevojat e kompanisë dhe mundësitë që ofrohen nga secili lokacion. Disa nga alternativat kryesore që janë shqyrtuar janë:

– Zgjedhja e Zonave Industriale të Përshtatshme

Një nga alternativat e para ishte zgjedhja e një lokacioni brenda zonave industriale që janë tashmë të zhvilluara dhe të pajisura me infrastrukturë moderne, si rrugë të mirëfillta, linja energjetike, ujësjellës dhe kanalizime. Kjo mundësi do të mundësonte përdorimin e mundësive ekzistuese infrastrukturore dhe do të reduktonte ndjeshëm investimet fillestare.

– Lokacionet Afër Rrugëve Kryesore dhe Linjave të Transportit

Një mundësi tjetër ishte zgjedhja e një lokacioni që është afër rrugëve kryesore, autostradave, ose hekurudhave, duke siguruar kështu mundësi të shpejta dhe të lirë për transportimin e produkteve dhe lëndëve të para.

– **Afërsia me Burime të Lëndëve të Para**

Një tjetër alternativë është zgjedhja e një lokacioni që ka afër burime natyrore dhe lëndë të para të nevojshme për prodhimin . Zgjedhja e një lokacioni të tillë mund të sjellë ulje të kostove dhe siguri në furnizim me materialet e nevojshme.

– **Disponibiliteti i Fuqisë Punëtore të Kualifikuar**

Një faktor tjetër i rëndësishëm në zgjedhjen e lokacionit është mundësia e gjetjes së fuqisë punëtore të kualifikuar dhe me kosto më të ulëta në krahasim me qytetet më të mëdha. Kjo mund të ndihmojë në uljen e kostove operative dhe në rritjen e efikasitetit të prodhimit.

– **Zonat me Mundësi për Zhvillim Afatgjatë**

Një tjetër mundësi e shqyrtuar ishte zgjedhja e një lokacioni që ofron mundësi për zgjerim dhe zhvillim afatgjatë. Ky opsion është i rëndësishëm për të siguruar fleksibilitet në rast se kërkesa për produkte rritet dhe nevojitet një rritje e kapaciteteve prodhuese.

– **Mbështetje e Administratës Lokale dhe Lehtësira Fiskale**

Një faktor i rëndësishëm ishte mbështetja nga autoritetet lokale për investitorët dhe zhvillimin e industrisë. Lokacionet që ofrojnë lehtësira fiskale dhe mbështetje në aspektin administrativ janë tërheqëse për investitorët që kërkojnë të zvogëlojnë kostot e fillimit të operacioneve.

5. GJENDJA AKTUALE E MJEDISIT

Gjendja aktuale në Komunën e Lipjanit karakterizohet nga një përzierje sfidash dhe mundësish. Një nga çështjet kryesore është zhvillimi ekonomik, i cili po shfaqet në rritje përmes investimeve në industri dhe bujqësi. Megjithatë, janë të pranishme edhe probleme mjedisore, si ndotja e ajrit dhe menaxhimi i mbetjeve. Infrastruktura e transportit po përmirësohet, por ende ka nevojë për modernizim të mëtejshëm. Popullsia e Komunës së Lipjanit është diversifikuar, me një numër të madh të rinjve që kërkojnë mundësi pune. Mjedis natyror ka nevojë për mbrojtje dhe rehabilitim, veçanërisht pas ndotjes nga aktivitetet industriale dhe urbanizimi. Aktivitetet për pastrimin e zonave dhe mbjelljen e bimëve vendase janë të rëndësishme për rikthimin e biodiversitetit. Për më tepër, ka nevojë për rritje të ndërgjegjësimit për çështjet mjedisore dhe përfshirje të komunitetit në projekte që promovojnë mbrojtjen e mjedisit. Komuna e Lipjanit ka potencial të madh për zhvillim të qëndrueshëm, nëse adresohen këto sfida.

5.1 Hidrografia

Në aspektin hidrografik ujërat në Komunën e Lipjanit i takojnë pellgut të Detit të Zi, ndërsa lumenjtë më të mëdhenj janë lum i Sitnica dhe Drenica të cilët janë edhe nën degë të lumit Ibër.

Në përgjithësi rrjeti hidrografik është i pasur dhe me potencial ujorë të varfër, i kushtëzuar nga sasia e vogël e reshjeve mesatare shumëvjeçare (600mm). Lumi Sitnica është lumi më i madh nëkomunë e Lipjanit i cili degët më të zhvilluara i ka në anën lindore, ndërsa degët kryesore hidrografike të anës lindore janë: Lumi Janjevka, Lumi i Zhegovcit, Lumi i Gadimës dhe Lumi i Sazlisë ndërsa, në anën perëndimore lumi më i zhvilluar është Lumi i Vërshevcit. Sasitë më të mëdha të reshurave janë gjatë muajit prill dhe maj, prandaj periudha pranverore është ajo kur paraqiten vërshimet dhe kur kemi edhe paraqitjen e kënetave, posaçërisht në tokat të cilat nuk e lëshojnë ujin në lidhje me ndërtimin e hidrocentralit të Zhurit. Këto hulumtime janë ende në vazhdim dhe janë në pritje të finalizimit të projektit dhe fillimin e punimeve.

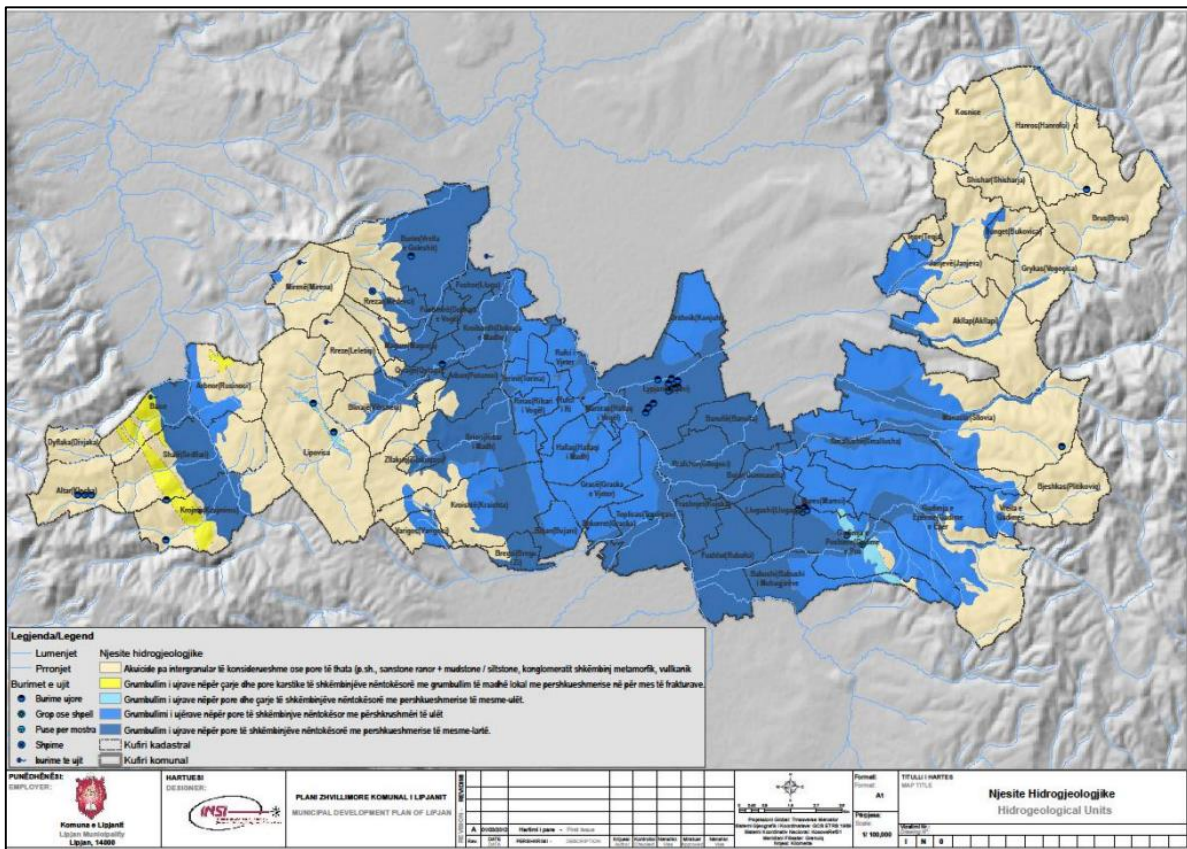


Figura 7. Harta Hidrojeologjike

5.2 Ndotësit Kryesorë

Ndotësit kryesorë në Komunën e Lipjanit përbëjnë një shqetësim të rëndësishëm për mjedisin dhe shëndetin e popullsisë, duke rezultuar nga aktivitete industriale, urbanizimi dhe bujqësia. Ndotja e ajrit është një nga problemet kryesore, e cila vjen si pasojë e emisioneve nga industria, transporti dhe ndërtimi. Gazrat si dioksidi i karbonit (CO₂), oksidet e azotit (NO_x) dhe grimcat e pluhurit (PM₁₀ dhe PM_{2.5}) janë të pranishme në nivele që mund të ndikojnë negativisht në shëndetin e qytetarëve dhe cilësinë e ajrit. Ndotja e ujit gjithashtu është një shqetësim, ku aktivitetet bujqësore sjellin shkarkime të pesticideve dhe plehrave kimikë në lumenj dhe

burime të ujit, ndërsa derdhjet e ujërave të ndotura nga industria dhe menaxhimi i pamjaftueshëm i mbetjeve kontribuojnë në këtë problem. Ndotja e tokës është një tjetër aspekt, me shkarkimin e mbetjeve të ngurta dhe kimikëve që ndikon në cilësinë e tokës dhe biodiversitetin. Ndërsa ndotja akustike, për shkak të zhurmave nga trafiku dhe aktivitetet industriale, ndikon në cilësinë e jetës dhe shëndetin mendor të banorëve. Menaxhimi i dobët i mbetjeve, që çon në akumulimin e tyre në vende të hapura, krijon probleme për ambientin dhe shëndetin publik. Këto ndotës kërkojnë vëmendje të madhe dhe masa të menjëhershme për të minimizuar ndikimin e tyre, duke theksuar rëndësinë e një qasjeje të integruar për menaxhimin e ndotjes, përfshirë monitorimin dhe implementimin e politikave mjedisore

5.3 Flora dhe Fauna

Flora dhe fauna në Komunën e Lipjanit paraqesin një ekosistem të pasur dhe kompleks, i cili është rezultat i një kombinimi të faktorëve gjeografikë, klimaterikë dhe ekologjikë. Ky rajon karakterizohet nga morfologji të ndryshme, përfshirë kodra dhe fusha, që krijon kushte të favorshme për zhvillimin e një biodiversiteti të larmishëm. Flora e Komunës së Lipjanit është e pasur me një larmi bimësh, duke përfshirë pyje të ndryshme të përbërë kryesisht nga pemë si Dushku, lis dhe pisha. Këto lloje janë thelbësore për ruajtjen e ekosistemeve lokale, pasi ato ofrojnë habitat për shumë specie të kafshëve dhe kontribuojnë në mbrojtjen e tokave nga erozioni. Në lëndinat dhe hapësirat e hapura, gjenden një gamë e gjerë bimësh herbacee dhe lulesh, të cilat janë të rëndësishme për ekosistemet dhe ofrojnë burime ushqimi për shumë speciet e faunës. Fauna e këtij rajoni është po ashtu shumë e diversifikuar. Në pyjet e Komunës jetojnë specie si dhitë e egra dhe derrat e egër, ndërsa në hapësira të tjera mund të gjenden kafshë si lepuj dhe qen të egër. Shpendët përbëjnë një tjetër komponent të rëndësishëm të biodiversitetit, duke përfshirë zogj migrues dhe shpendë endemikë, të cilët janë të rëndësishëm për pollinimin dhe përhapjen e farave. Megjithatë, flora dhe fauna e Komunës së Lipjanit përballen me disa sfida, përfshirë ndotjen e mjedisit dhe shkatërrimin e habitateve natyrore për shkak të urbanizimit dhe aktiviteteve industriale. Këto faktorë kanë pasur ndikim negativ në biodiversitet, duke rritur rrezikun për shumë specie.

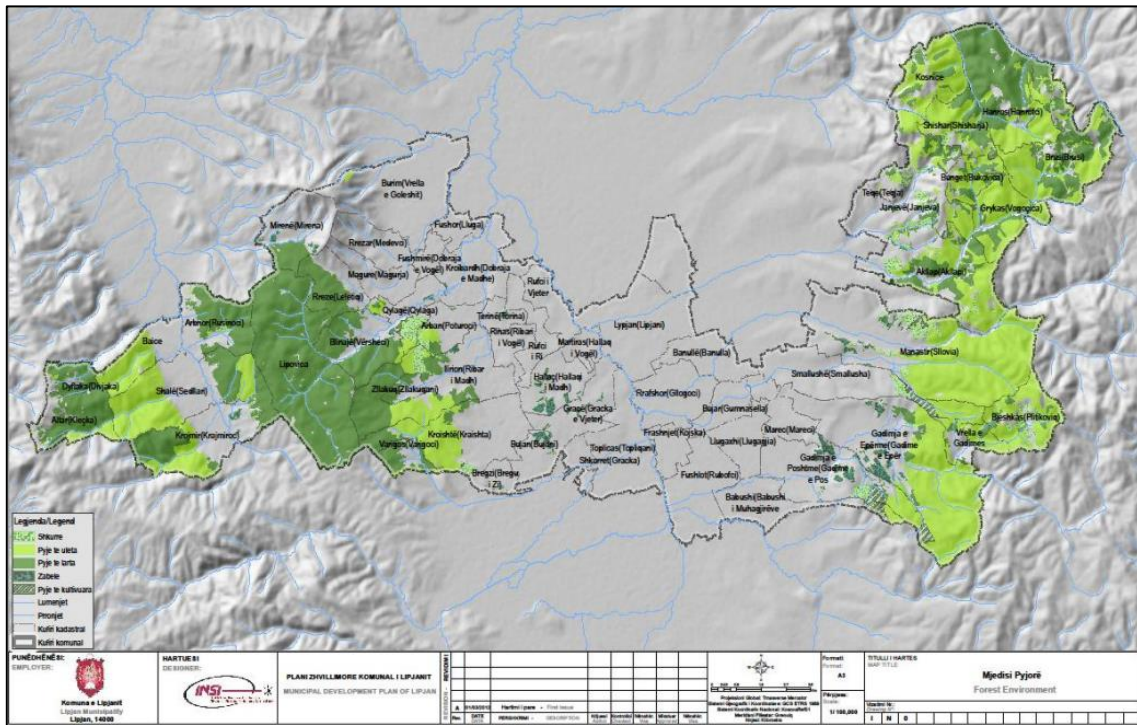


Figura 8. Harta e mjedisit pyjor

5.4 Transporti dhe infrastruktura

Transporti është një ndër komponentët kyç për përmbushjen e kërkesave për lëvizje ditore. Është faktor përmbajtësor për zhvillim ekonomik, social e mjedisor, si dhe luan rol të rëndësishëm në relacionet hapësinore ndërmjet hapësirave dhe destinimeve të tyre. Infrastruktura e transportit duhet të përballojnë kërkesat e vazhdueshme për sa i përket kërkesës për transport, tendencave të reja, presioneve shoqërore dhe efikasitetit të buxhetit. Lipjani është i pozicionuar në udhëkryqin në mes të dy rrugëve të rëndësishme nacionale dhe evropiane N 25 (E 752) dhe N2 (E 65), ndërsa hekurudha kryesore Mitrovicë/Fushë Kosovë dhe Ferizaj/Shkup e cila kalon në mes të Lipjanit me stacionin e pasagjerëve dhe trafikut tëmallrave, e lidhë Kosovën me korridorin e Hekurudhor panevropian. Ky pozicion gjeografik i ofron Komunës së Lipjanit mundësi të volitshme të shfrytëzimit të trafikut rrugor-hekurudhor dhe ajror, për shkak se Aeroporti i vetëm ndërkombëtar ndodhet në Komunën e Lipjanit dhe është nga qendra vetëm 15 km. Komuna e Lipjanit karakterizohet me tri lloje të transportit atë rrugor, hekurudhor dhe atë ajror. Infrastruktura e transportit në komunën e Lipjanit shtrihet në një gjatësi prej 433.3 km, e cila gjatësi përbëhet nga infrastruktura rrugore me gjatësi prej 412 km (ose 95%), infrastruktura hekurudhore me një gjatësi prej 8.9 km (ose 2%) dhe infrastruktura ajrore me një gjatësi prej 11.4 km (ose 3%). Në komunë e Lipjanit për nga karakteri ekzistojnë katër nivele të rrugëve, duke filluar nga autoudha, rrugët nacionale,

rajonale dhe ato lokale. Në përputhje me Ligjin, Ministria e Mjedisit, Planifikimit Hapësinor dhe Infrastrukturës (MMPHI) është përgjegjëse për menaxhim, ndërtim, rindërtim, mirëmbajtje dhe mbrojtje të autoudhëve, rrugëve nacionale dhe rrugëve rajonale. Ndërsa, Komuna e Lipjanit është përgjegjëse për rrjetin rrugor lokal.

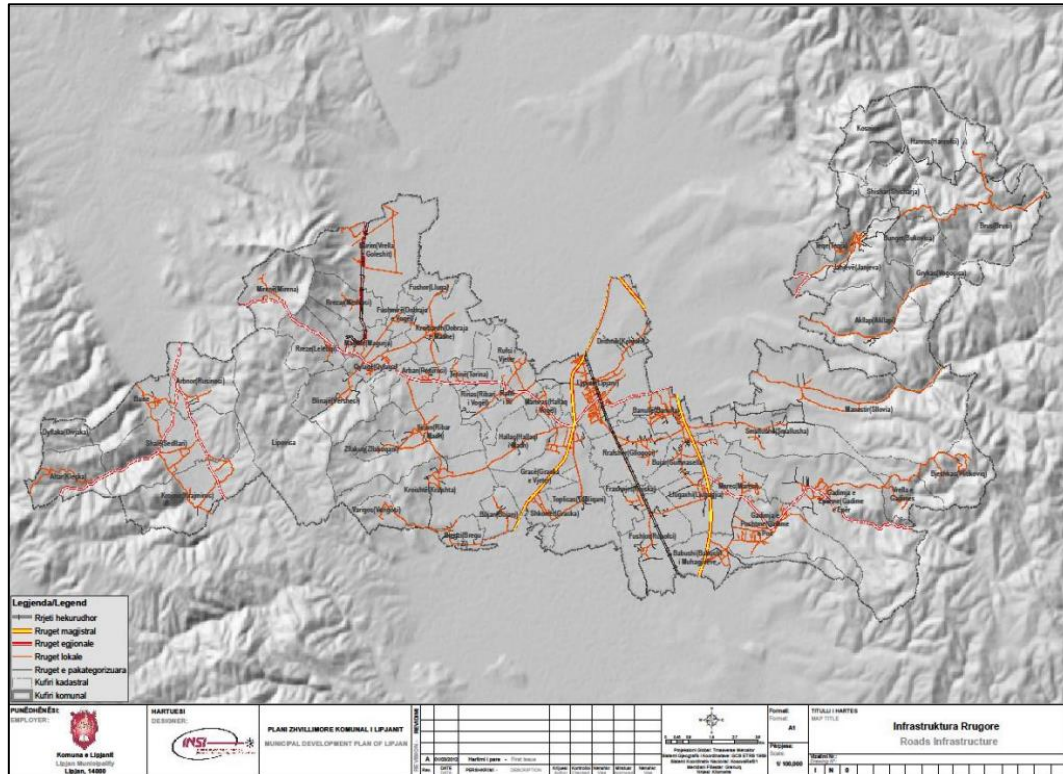


Figura 9. Infrastruktura rrugore

5.5 Mbeturinat e ngurta

Mbeturinat komunale përmbajnë një game të gjerë të ndotësve, përfshirë metalet e rënda, cianidin (CN), Hidrokarburet policiklike, bifenilet e polikloruara, azbestin, metanin, amoniakun dhe hidrogjen sulfidet të cilat kanosin tokat përreth. Klasifikimi i mbeturinave bëhet sipas Ligjit nr. 04/L-060 për mbeturina dhe ndahen në mbeturina komunale, komerciale, industriale dhe medicinale. Ndërsa sipas nivelit të rrezikshmërisë ndahen në mbeturina Inerte, të parrezikshme, dhe të rrezikshme. Një gjenerim mesatar i mbeturinave në nivel komune për kokë banori është siguruar nga baza e të dhënave nga operatori K.R.M “Pastrimi”, dhe planet komunale. Operatori përcakton sasinë përmes peshimit të mbeturinave të përziara komunale, nga ku rezulton 13,033 ton/vit mbeturina të gjeruara në komunën e Lipjanit, 56,673 banorë të shërbyer, gjenerimi për kokë banori rezulton 229.9 kg/banorë/vit. Shifra mbi gjenerimin e mbetjeve për vit është marrë për të tre kategoritë e klientëve, duke qenë se operatori nuk aplikon gjenerimin ndaras sipas kategorive.

6. IDENTIFIKIMI DHE PËRSHKRIMI I NDIKIMEVE NË MJEDIS

Investimi në fabrikën për prodhimin e gëlqeres, llaçnave, ngjyrave dhe materialeve izoluese paraqet një kontribut mjaft të vlefshëm për produkte që do të ofroj si dhe për mundësitë e punësimit. Ndikimet në mjedis janë shume minimale mos të themi fare nuk kanë ndikim në mjedis, vetëm se në shkallë të caktuara duke filluar nga minimumi real i këtij ndikimi. Duke u bazuar në analizën e ndikimeve të mundshme në mjedis, paraqesim në këtë rast një analizë më të hollësishme të ndikimeve të mundshme në mjedis duke specifikuar edhe masat zbutëse që do të përdoren për të eliminuar apo për të i minimizuar këto ndikime. Gjatë punës kontinuele të fabrikës së prodhimit e gëlqeres, llaçnave, ngjyrave dhe materialeve izoluese vjen deri te rritja e emisionit të materieve ndotëse nga lëvizja e makinave derdhjet eventuale të lëndës së parë apo produktit final, krijohet zhurmë nga lëvizjet e makinave në rrugën në afërsi të fabrikës. Analiza e VNM-së në këtë rast realizohet duke u bazuar në projektin e projektuar për tu ndërtuar, më lart në këtë raport si dhe nga gjendja reale në lokacionin respektivisht zonën ku pritet te ndërtohet objekti të cilin e ka planifikuar kompania “DP & PARTNERS” SH.P.K. Kjo analizë kryhet me qëllim të vlerësimit të ndikimit në mjedis në dobi të zhvillimit të qëndrueshëm të mjedisit duke mos i cenuar aspektet: kimike-fizike (ndikimet në burimet natyrore dhe degradimi fizik i mjedisit), biologjike-ekologjike (ruajtja e biodiversitetit, ndikimi mbi jetën e gjallë dhe biosferë) dhe socio-ekonomike (ndikimet e përkohshme apo të përhershme pozitive apo negative).

6.1 Ndikimet në ajër

Ndikimet në ajër nga ndërtimi dhe funksionimi i fabrikës për prodhimin e gëlqeres, llaçeve, ngjyrave dhe materialeve izoluese janë të konsiderueshme dhe kërkojnë vëmendje të veçantë për t'u menaxhuar. Gjatë fazës së ndërtimit, përdorimi i makinerive të rënda, transporti i materialeve dhe proceset e gjermimit do të shkaktojnë emetime të konsiderueshme të pluhurit dhe gazeve ndotëse si dioksidi i karbonit (CO₂), oksidet e azotit (NO_x) dhe oksidet e squfurit (SO_x). Pluhuri nga aktivitetet e ndërtimit mund të përhapet në zonat përreth, duke ndikuar negativisht në cilësinë e ajrit dhe shëndetin e banorëve lokalë. Në fazën e funksionimit, procesi i kalcinimit i nevojshëm për prodhimin e gëlqeres gjeneron sasi të mëdha të dioksidit të karbonit për shkak të shpërbërjes termike të karbonatit të kalciumit. Përveç CO₂, emetohen edhe gaze të tjera të dëmshme dhe pluhur industrial nga furrat dhe makineritë, të cilat mund të ndikojnë në cilësinë e ajrit dhe të kontribuojnë në ndotjen atmosferike. Nëse nuk kontrollohen, këto emetime mund të shkaktojnë përkeqësim të cilësisë së ajrit lokal, duke ndikuar negativisht në shëndetin e njeriut, biodiversitetin dhe ekosistemet përreth. Për të zbutur këto ndikime, do

të përdoren teknologji moderne të filtrimit të gazrave dhe reduktimit të pluhurit, duke përfshirë instalimin e sistemit të filtrimit të avancuar dhe monitorimin e vazhdueshëm të cilësisë së ajrit. Këto masa do të ndihmojnë në minimizimin e ndotjes së ajrit dhe ruajtjen e cilësisë mjedisore në zonën përreth fabrikës.

6.2 Ndikimet në tokë

Ndikimet në tokë nga ndërtimi dhe funksionimi i fabrikës për prodhimin e gëlqeres, llaçeve, ngjyrave dhe materialeve izoluese janë të shumta dhe kërkojnë një menaxhim të kujdesshëm për të minimizuar dëmtimet. Gjatë fazës së ndërtimit, hapja e tokës për ndërtimin e bazamentit të fabrikës, rrugëve dhe infrastrukturës shoqëruese shkakton kompaktim të tokës dhe humbje të pjellorisë së saj. Përveç kësaj, proceset e ndërtimit si gërmimi, transporti i materialeve dhe vendosja e strukturave mund të rezultojnë në erozion të tokës dhe përhapje të sedimenteve në tokë, duke ndikuar në strukturën dhe fertilitetin e saj. Gjatë operimit, menaxhimi i mbetjeve të ngurta dhe të lëngëta që gjenerohen nga proceset industriale gjithashtu mund të shkaktojë ndotje të tokës, nëse nuk merren masa adekuate për trajtimin dhe depozitimin e tyre. Për të minimizuar ndikimet në tokë, do të përdoren praktikatat e menaxhimit të integruar të tokës, përfshirë ruajtjen e shtresave të tokës gjatë ndërtimit, përdorimin e teknikave të mbrojtjes nga erozioni dhe sigurimin e trajtimit të duhur të mbetjeve industriale. Gjithashtu, do të kryhen monitorime të vazhdueshme të cilësisë së tokës për të ndjekur ndikimet dhe për të ndërhyrë nëse është e nevojshme. Këto masa do të ndihmojnë në ruajtjen e cilësisë së tokës dhe në minimizimin e dëmtimit të saj për brezat e ardhshëm..

6.3 Ndikimet në ujë

Ndikimet në ujë gjatë fazës së ndërtimit dhe operimit të fabrikës për prodhimin e gëlqeres, llaçeve, ngjyrave dhe materialeve izoluese janë të shumta dhe mund të kenë efekte negative të ndjeshme në cilësinë e ujit dhe ekosistemet që varen nga burimet ujore. Këto ndikime ndodhin si pasojë e aktiviteteve ndërtimore, përpunimit të materialeve, dhe emetimeve nga proceset industriale. Pluhuri dhe materialet e tjera të shpërndara nga aktivitetet e ndërtimit, si dhe rrugët e papërshtatshme, mund të arrijnë në lumenj dhe liqene, duke ndikuar në cilësinë e ujit dhe dëmtuar habitatet ujore. Aktivitetet e ndërtimit mund të çojnë në shpërndarjen e substancave ndotëse, si nafta, karburantet, ngjyrat, dhe kimikatet e tjera që mund të rrjedhin në lumenj, liqene dhe burime ujore. Konsumi i ujit për nevoja ndërtimi (si pastrimi, betonizimi, etj.) mund të ndikojë në burimet ujore lokale, duke i shfrytëzuar ato në mënyrë të pakontrolluar dhe duke shkaktuar uljen e niveleve të ujit. Proceset industriale, si prodhimi i ngjyrave, gëlqeres dhe llaçeve, mund të çojnë në lëshimin e substancave kimike të dëmshme (p.sh., pigmentet,

ngjyruetit, solventët) në ujëra sipërfaqësore ose ujëra nëntokësorë, duke kontaminuar burimet ujore. Gjatë operimit të fabrikës, mund të ndodhin derdhje aksidentale të substancave kimike, si vajra, ngjyra dhe kimikate të tjera, që mund të ndotin ujërat sipërfaqësore dhe ujërat nëntokësorë. Uji i ndotur nga proceset e prodhimit mund të përmbajë mbetje kimike dhe organike që ndikojnë në cilësinë e ujit dhe shëndetin e ekosistemeve ujore. Kjo mund të ndodhi nga mbetjet e ngurta që shkarkohen pa trajtim të mjaftueshëm. Mbetjet dhe ujërat e përdorura nga proceset e prodhimit, nëse nuk trajtohen në mënyrë të duhur, mund të derdhen në sistemet e kanalizimeve dhe më pas në burimet ujore të afërta, duke shkaktuar ndotje dhe duke rrezikuar shëndetin publik.

6.4 Ndikimet në peizazh, florë dhe faunë

Ndikimet në peizazh, florë dhe faunë nga ndërtimi dhe funksionimi i fabrikës për prodhimin e gëlqeres, llaçeve, ngjyrave dhe materialeve izoluese mund të shkaktohen nga ndryshimet në përdorimin e tokës dhe ndërhyrja në ekosistemet natyrore. Gjatë fazës së ndërtimit, prerja e pyjeve, hapja e tokës dhe ndërtimi i infrastrukturës do të shkaktojnë ndryshime të mëdha në peizazhin natyror, duke modifikuar strukturën e tokës dhe duke ndryshuar përbërjen flore dhe faunës së zonës. Kjo mund të çojë në zhvendosjen e specieve të florës dhe faunës të cilat janë të ndjeshme ndaj ndërhyrjeve të mëdha në mjedis. Gjatë operimit, ndotja nga pluhuri dhe gazrat e lëshuara mund të ndikojë në cilësinë e ajrit dhe ujërave, gjë që ndikon më pas në llojet e florës dhe faunës që ndodhen në zonën përreth. Për të minimizuar këto ndikime, do të kryhet restaurimi i peizazhit pas përfundimit të punimeve dhe do të punohet për të ruajtur ekosistemet natyrore përreth fabrikës.

6.5 Ndikimet në vendbanime dhe popullatë

Ndikimi negativ në vendbanimet përreth është i vogël, pasi që nuk ka qenë nevoja të bëhet zhvendosja e ndonjë objekti apo ndërtese që të krijohet hapësira e nevojshme për ndërtimin e objektit. Në afërsi vërehen vetëm objekte industriale dhe vendbanimet janë largë lokacionit. Zhvillimin i aktivitetit në fjalë në këtë zonë ka rëndësi për popullatën e këtij lokaliteti. Kjo kompani pasi të hapet do të krijoj mundësi të hapjes së vendeve të reja të punës

6.6 Ndikimet nga zhurma

Ndikimet nga zhurma që vijnë nga ndërtimi dhe funksionimi i fabrikës për prodhimin e gëlqeres, llaçeve, ngjyrave dhe materialeve izoluese mund të kenë pasoja serioze në cilësinë e jetës së banorëve që ndodhen në zonën përreth. Gjatë fazës së ndërtimit, përdorimi i makinave të rënda, transporti i materialeve, dhe aktivitetet e gërmimit do të gjenerojnë nivele të larta

zhurme, të cilat mund të tejkalojnë kufijtë e lejuar dhe të shkaktojnë shqetësime për shëndetin e njerëzve. Zhurma e vazhdueshme dhe e lartë mund të ndikojë negativisht në shëndetin mendor, stresin dhe shqetësime të tjera psikologjike për banorët lokalë. Gjithashtu, kjo ndotje akustike mund të ketë efekt në kafshët shtëpiake dhe faunën e egër që jetojnë në zonën përreth. Gjatë fazës së operimit, zhurma nga makineritë dhe proceset industriale si kalcinimi dhe punët teknologjike do të vazhdojë të ndotë ambientin akustik, gjë që do të ndikojë negativisht në cilësinë e jetës së komunitetit lokal. Për të minimizuar këto ndikime, do të përdoren teknologji moderne për zvogëlimin e zhurmës, duke përfshirë përdorimin e sistemeve të izolimit të zhurmës dhe pajisjeve të punës që gjenerojnë zhurmë më të ulët. Gjithashtu, do të zbatohen masa për monitorimin e zhurmës dhe sigurimin e kufijve të pranueshëm të nivelit të zhurmës në zonën përreth fabrikës. Këto masa do të ndihmojnë në mbrojtjen e banorëve dhe minimizimin e ndikimeve negative që vijnë nga emetimet akustike.

6.7 Ndikimet në raste të aksidenteve mjedisore

Ndikimet në raste të aksidenteve mjedisore nga ndërtimi dhe funksionimi i fabrikës për prodhimin e gëlqeres, llaçeve, ngjyrave dhe materialeve izoluese mund të jenë të rrezikshme për mjedisin dhe popullatën në zonën përreth. Gjatë fazës së ndërtimit, mund të ndodhin aksidente të ndryshme si shpërthime, rrjedhje të derivateve të naftës nga makineritë e rënda, ose përplasje të makinave që mund të shkaktojnë ndotje të menjëhershme të tokës, ujit dhe ajrit. Për shembull, rrjedhja e substancave kimike të përdorura në proceset e ndërtimit mund të përfundojë në burimet ujore, duke ndotur burimet ujore dhe duke kërcënuar biodiversitetin e zonës. Gjatë operimit, përdorimi i substancave kimike të ndotshme për prodhimin e llaëve, ngjyrave dhe materialeve izoluese mund të shkaktojë rrjedhje të papritura, shpërthime të gazrave, ose përdorim të gabuar të mbetjeve që mund të ndotë tokën dhe burimet ujore përreth. Një tjetër mundësi është ndotja e ajrit nga shpërthimi i pluhurit të ngarkuar me kimikate gjatë proceseve të prodhimit. Për të parandaluar këto ndikime, do të zhvillohen dhe do të zbatohet një plan i detajuar i menaxhimit të emergjencave për të reaguar ndaj aksidenteve mjedisore.

6.8 Ndikimi mjedisor nga mbeturinat

Ndikimi mjedisor nga mbeturinat që gjenerohen gjatë ndërtimit dhe funksionimit të fabrikës për prodhimin e gëlqeres, llaçeve, ngjyrave dhe materialeve izoluese mund të jetë një problem serioz për mjedisin, nëse nuk menaxhohet siç duhet. Gjatë fazës së ndërtimit, prodhimi i mbetjeve ndërtimore si materiale të mbetura, toka e zhvendosur dhe mbetje të tjera nga proceset e gjermimit dhe ndërtimit mund të shkaktojnë grumbullime të pakontrolluara, që ndotin tokën

dhe mund të përfundojnë në burimet ujore të zonës. Për më tepër, plastika, mbetjet e paketimit dhe përbërësit kimikë që përdoren për ndërtim mund të mbeten të shpërndara në tokë dhe të shkaktojnë ndotje të gjendjes së mjedisit. Gjatë operimit, mbetjet industriale të prodhimit të gëlqeres, llaçeve, ngjyrave dhe materialeve izoluese përfshijnë mbetje të paketimit, mbetje të kimikateve të përdorura dhe materialet e tepërta të prodhimit që mund të jenë të ndotshme për mjedisin. Nëse këto mbetje nuk trajtohen në mënyrë të duhur dhe nuk riciklohen apo përpunohen, ato mund të përfundojnë në mbledhje të mbetjeve në tokë, ujë dhe ajër, duke ndotur përfundimisht gjithë ekosistemin përreth. Për të minimizuar këto ndikime, do të zbatohet një sistem i mirëfilltë për menaxhimin e mbetjeve që përfshin grumbullimin, përpunimin dhe asgjësimin e mbetjeve industriale në mënyrë të sigurtë.

Përshkrimi i magazinimit apo deponimit të mbeturinave - gjatë aktivitetit të fabrikës së prodhimit të gëlqeres, llaçeve, ngjyrave dhe materialeve izoluese bëhet magazinimi i përkohshëm i mbeturinave të ngurta komunale të cilat grumbullohen dhe vendosen në kontejnerë të posaçëm të pajisur me kapak për mbulim. Mbetjet urbane deponohen në kontejner dhe menaxhohen nga kompania lokale e qytetit, si mbetjet urbane tjera. Menaxhimin e mbeturinave - klasifikimin dhe mënyrën e magazinimit të përkohshëm të mbeturinave Kompania e bënë në bazë të rregullave dhe kushteve të përcaktuara me Ligji për Mbeturinat Nr.08/L-071 (2022) për ndryshim dhe plotësimin e ligjit Nr. 04/L-060 (2012) për mbeturina. Mbeturinat e ngurta komunale, grumbullohen, klasifikohen dhe të vendosen në kontejnerë të posaçëm të pajisur me kapak për mbulim me qëllim të mbrojtjes së tokës dhe ujërave nëntokësor.

6.9 Trashëgimia Kulturore

Pas hulumtimit të materialeve përkatëse dhe informacionit të siguruar në terren, si dhe në konsultim me institucionet komunale, lokacioni i ngushtë ku është planifikuar ndërtimi i fabrikës së kompanisë “DP & PARTNERS” SH.P.K. nuk përmban monumente të trashëgimisë kulturore, historike apo natyrore që mund të rrezikohen nga veprimtaria operuese e kësaj kompanie. Zona përreth nuk ka objekte të rëndësishme arkeologjike, historike, ose elemente natyrore që do të ndikoheshin negativisht nga zhvillimi i projektit industrial. Kjo konfirmon se aktiviteti i kompanisë do të zhvillohet pa prekur vlera të tilla dhe pa shkaktuar pasoja në aspektin e mbrojtjes së trashëgimisë kulturore dhe natyrore.

7. PËRSHKRIMI I PASOJAVE TË MUNDËSHME NË MJEDIS

Përshkrimi i pasojave të mundshme në mjedis gjatë ndërtimit dhe operimit të fabrikës për prodhimin e gëlqeres, llaçeve, ngjyrave dhe materialeve izoluese përfshin një sërë faktorësh që mund të ndikojnë negativisht në ekosistemin dhe cilësinë e jetës përreth:

Ndikimi i Ajrit: Aktivitetet e ndërtimit si përdorimi i makinerive të rënda, grumbullimi i tokës, dhe transporti i materialeve do të gjenerojnë pluhur dhe lëshime të gazrave, që mund të përkeqësojnë cilësinë e ajrit dhe të ndikojnë në shëndetin e njerëzve dhe kafshëve.

Proceset industriale si kalçinimi i gëlqeres dhe përpunimi i kimikateve do të lëshojnë gazra ndotës dhe pluhur që mund të ndotin ajrin dhe të prekin shëndetin e njerëzve që jetojnë në zonë.

Ndikimet në tokë: Gërmimet dhe shtrimi i themelit të objektit do të çojnë në humbje të tokës bujqësore dhe mund të shkaktojnë përçarje të strukturës së tokës, duke ndikuar në fertilitetin dhe përbërjen e saj. Depozitimi i mbetjeve të prodhimit si mbetje të llaçeve, kimikateve të përdorura, dhe mbetjet e paketimit mund të ndotin tokën dhe të zvogëlojnë përdorimin bujqësor.

Ndikimet në ujë: Në fazën e ndërtimit mund të ndodhin rrjedhje të papritura të vajrave dhe kimikateve që do të ndotin burimet ujore të afërta. Përpunimi i kimikateve dhe shpërndarja e mbetjeve industriale mund të çojnë në ndotjen e burimeve ujore përreth, duke shkaktuar një dëmtim të ekosistemeve ujore.

Ndikimet në peizazh, florë dhe faunë: Ndërtimi i strukturave të mëdha do të ndryshojë peizazhin natyror dhe mund të çojë në zhvendosjen dhe humbjen e habitateve natyrore për florën dhe faunën. Operimi i fabrikës do të ruajë ndryshimin në peizazhin natyror përreth, duke ndikuar në ekosistemin dhe biodiversitetin lokal.

Ndikimet në vendbanime dhe popullatë: Aktivitetet e ndërtimit si puna e makinerive të rënda, transporti i materialeve dhe grumbullimi i tokës do të gjenerojnë zhurma dhe ngritje të pluhurit, duke ndikuar në cilësinë e ajrit dhe të ujit në zonë. Gjithashtu, mund të ketë ndikime të drejtpërdrejta në mirëqenien psikologjike të banorëve për shkak të zhurmës dhe shqetësimeve të tjera ambientale. Prodhimi i mbetjeve industriale dhe grumbullimi i tyre pa një menaxhim të duhur mund të ndotë tokën dhe të rrezikojë burimet ujore përreth, duke prekur kështu aktivitetet bujqësore dhe furnizimin me ujë për popullatën.

Ndikimet nga zhurma: Aktivitetet e ndërtimit, si përdorimi i makinerive dhe materialeve të punës, do të gjenerojnë zhurma që mund të shqetësojnë banorët e afërt dhe kafshët. Shfrytëzimi i makinerive të prodhimit dhe proceseve industriale do të gjenerojë zhurma që mund të shqetësojnë banorët dhe kafshët që jetojnë në zonën përreth.

8. PËRSHKRIMI I METODAVE PËR VLERËSIMIN E PASOJAVE MJEDISORE

Metodat për vlerësimin e pasojave mjedisore janë të rëndësishme për menaxhimin dhe minimizimin e ndikimeve negative që mund të kenë projektet dhe aktivitetet në mjedis. Për të siguruar që një sistem menaxhimi mjedisor të jetë efektiv dhe të përmbushë standardet, përdoren disa metoda të caktuara që ndihmojnë në vlerësimin dhe monitorimin e ndikimeve. Ja disa nga këto metoda të përdorura për vlerësimin e pasojave mjedisore:

➤ Vlerësimi i Ndikimeve Mjedisore

Vlerësimi i Ndikimeve Mjedisore është një metodë që shqyrton ndikimet e mundshme të një projekti në mjedis para se të fillojë ai. Ky proces përfshin:

- **Studimi dhe Analiza:** Identifikimi i ndikimeve potenciale dhe vlerësimi i efekteve të mundshme mbi ajrin, tokën, ujin, florën dhe faunën.
- **Raportimi:** Krijimi i një raporti të detajuar që përmbledh gjetjet dhe rekomandimet për masat e zbutjes.
- **Konsultimi:** Angazhimi i palëve të interesuara dhe publikimit të raportit për të marrë feedback dhe për të siguruar transparencë.

➤ Sistemi i Menaxhimit të Mjedisit

Një Sistem i Menaxhimit të Mjedisit është një metodë sistematike për të menaxhuar dhe kontrolluar ndikimet mjedisore të një organizate. Ky sistem përfshin:

- **Planifikimi:** Identifikimi i ndikimeve dhe krijimi i planeve për të përmbushur kërkesat mjedisore.
- **Implementimi:** Zbatimi i politikave dhe procedurave për të menaxhuar ndikimet mjedisore.
- **Kontrolli dhe Monitorimi:** Monitorimi i performancës mjedisore dhe auditimi për të siguruar përputhshmërinë me standardet dhe rregulloret.
- **Përmirësimi:** Rishikimi dhe përmirësimi i procedurave për të përmirësuar performancën mjedisore.

➤ Analiza e Ciklit të Jetës

Analiza e Ciklit të Jetës shqyrton ndikimet mjedisore të një produkti gjatë të gjithë ciklit të tij, nga ekstraktimi i lëndëve të para deri në përdorim dhe asgjësim. Ky proces përfshin:

- **Hulumtimi i Ndikimeve:** Vlerësimi i ndikimeve gjatë fazave të ndryshme të ciklit të jetës së produktit.

- **Krahasimi:** Krahasimi i ndikimeve të ndryshme për të identifikuar mundësitë për përmirësim.
- **Raportimi:** Krijimi i një raporti që tregon ndikimet dhe rekomandimet për përmirësim.

➤ Studimi i Ndikimeve Ambientale dhe Shëndetësore

Studimi i Ndikimeve Ambientale dhe Shëndetësore shqyrton ndikimet e një projekti jo vetëm në mjedis, por edhe në shëndetin e njeriut. Ky studim përfshin:

- **Analiza e Rrezikut për Shëndetin:** Vlerësimi i rreziqeve të mundshme për shëndetin nga ndotja dhe ekspozimi ndaj substancave të dëmshme.
- **Studimi i Efekteve në Komunitet:** Analiza e ndikimeve në cilësinë e jetesës dhe shëndetin e komunitetit përreth.

➤ Analiza e Rrezikut Ambientale

Analiza e Rrezikut Ambientale fokusohet në identifikimin dhe vlerësimin e rreziqeve që një projekt mund të sjellë për mjedisin. Ky proces përfshin:

- **Identifikimi i Rreziqeve:** Përcaktimi i mundësive dhe probabilitetit të ndodhisë së incidenteve ndotëse.
- **Vlerësimi i Pasojave:** Analiza e pasojave për ambientin në rast të ndodhisë së këtyre incidenteve.

9. PERSHKRIMI I MASAVE

Sipas analizës së bërë mbi ndikimin e fabrikës së prodhimit të gëlqeres, llaçeve, ngjyrave dhe materialeve izoluese, si dhe në bazë të vlerësimit i cili do të ndërtohet sipas projektit dhe rekomandimeve të dhëna në këtë raport, fabrika e kompanisë “DP & PARTNERS” SH.P.K., me zhvillimin e veprimtarisë kontinuale të sajë, mund të themi se nuk do të rrezikon mjedisin në mase të palejueshme, sepse janë realizuar shumë nga parakushtet e nevojshme për mbrojtjen adekuate të mjedisit, por megjithatë duhet të parashihet që në rast se vjen deri te ndotja duhet të ndermirren masat për parandalimin apo së paku zvogëlimin e ndikimeve negative që shpijnë deri te rrezikimi i mjedisit jetësor. Me qëllim të zvogëlimit të mëtejshëm të ndikimeve potenciale negative në mjedis, rekomandohet ndërmarrja e masave të cilat bëjnë pjesë në domenin e menaxhimit të rrezikut nga fabrika e prodhimit të gëlqeres, llaçeve, ngjyrave në rrethanat e jashtëzakonshme dhe të rregullta.

9.1 Masat për zvogëlimin e ndikimeve në ajër

Masat për zvogëlimin e ndikimeve në ajër gjatë fazës së ndërtimit dhe operimit të fabrikës për prodhimin e gëlqeres, llaçeve, ngjyrave dhe materialeve izoluese përfshijnë strategji dhe teknologji që synojnë reduktimin e emetimeve të gazrave dhe pluhurit, përmirësimin e cilësisë së ajrit dhe minimizimin e ndikimeve negative në shëndetin e njerëzve dhe mjedisin. Disa masa që kompani parasheh ti merr pas ndërtimit janë:

- **Instalimi i sistemeve të filtrimit dhe kontrollit të pluhurit** - Përdorimi i filtrave dhe sistemeve të kapjes së pluhurit për të parandaluar shpërndarjen e pluhurit të imët në ajër, veçanërisht gjatë proceseve të përpunimit dhe transportimit të materialeve.
- **Përdorimi i makinerive dhe pajisjeve të pastra** - Përdorimi i makinerive dhe pajisjeve që përdorin teknologji të avancuar për të reduktuar emetimet e gazrave të dëmshëm dhe pluhurit. Makineritë e pajisura me sisteme të avancuara për filtrimin e gazrave dhe pluhurit mund të ndihmojnë në uljen e ndotjes.
- **Reduktimi i emetimeve të gazrave organikë (VOC)** - Instalimi i sistemeve të kapjes dhe trajtimit të gazrave organikë që lëshohen gjatë proceseve të prodhimit të ngjyrave dhe llaçeve për të parandaluar ndotjen e ajrit me komponime organike të dëmshme.
- **Përdorimi i materialeve miqësore me mjedisin** - Përdorimi i materialeve që kanë ndikim të ulët në mjedis dhe nuk lëshojnë substanca të dëmshme gjatë prodhimit, si materiale të riciklueshme ose të biodegradueshme.
- **Përdorimi i teknologjive të avancuara për kontrollin e emetimeve** - Përdorimi i sistemeve të automatizuara dhe të integruara për monitorimin dhe kontrollin e emetimeve të gazrave, për të siguruar që nivelet e lëshimeve të jenë në përputhje me normat dhe standardet mjedisore.
- **Përdorimi i sistemeve të ventilimit dhe filtrimit për përpunimin e lëndëve** - Përdorimi i sistemeve të ventilimit dhe filtrimit për të mbajtur ajrin të pastër dhe për të parandaluar përhapjen e substancave të dëmshme gjatë proceseve të përpunimit dhe prodhimit.
- **Monitorimi dhe vlerësimi i cilësisë së ajrit** - Përdorimi i sistemeve për monitorimin e vazhdueshëm të cilësisë së ajrit dhe për raportimin e niveleve të emetimeve për të siguruar që fabrikat të qëndrojnë brenda kufijve të lejuar nga legjislacioni mjedisor.

9.2 Masat për zvogëlimin e ndikimeve në tokë.

Masat për zvogëlimin e ndikimeve në tokë gjatë fazës së ndërtimit dhe operimit të fabrikës për prodhimin e gëlqeres, llaçeve, ngjyrave dhe materialeve izoluese janë thelbësore për të ruajtur cilësinë e tokës dhe për të parandaluar kontaminimin dhe dëmtimin e ekosistemeve të tokës. Disa nga masat kryesore për zvogëlimin e ndikimeve në tokës që do të merren nga kompania pas ndërtimit janë:

- **Menaxhimi i mbetjeve të ndërtimit** - Përdorimi i praktikave të menaxhimit të mbetjeve për të parandaluar kontaminimin e tokës nga mbeturinat e ndërtimit si mbeturina betoni, pllaka, dhe materialet e tjera. Kjo përfshin grumbullimin, riciklimin dhe depozitimin e sigurt të këtyre materialeve.
- **Përdorimi i barrierave dhe mbrojtësve të tokës** - Instalimi i barrierave (si rrjeta mbrojtëse ose kulla mbuluese) për të parandaluar përhapjen e pluhurit dhe materialeve të tjera ndotëse në tokë gjatë fazës së ndërtimit.
- **Rehabilitimi i tokës pas ndërtimit** - Pas përfundimit të ndërtimit, rehabilitimi i zonave të dëmtuara dhe rikthimi i vegjetacionit për të parandaluar erozionin dhe për të përmirësuar cilësinë e tokës. Kjo përfshin mbjelljen e bimësisë dhe ruajtjen e strukturës natyrore të tokës.
- **Monitorimi dhe vlerësimi i cilësisë së tokës** - Përdorimi i programeve të monitorimit për të vlerësuar cilësinë e tokës gjatë dhe pas fazës së ndërtimit, për të siguruar që niveli i ndotjes është i pranueshëm dhe nuk dëmton ekosistemet lokale.
- **Ndërtimi dhe përdorimi i infrastrukturës që minimizon ndikimin** - Krijimi i infrastrukturës që është miqësore me mjedisin, si rrugë të fortifikuara dhe sisteme drenazhimi për të parandaluar rrjedhjen e ujërave të ndotura në tokë dhe për të shmangur përhapjen e ndotjes.
- **Përdorimi i materialeve miqësore me mjedisin** - Përdorimi i materialeve që kanë ndikim të ulët në mjedis dhe që nuk ndotin tokën, përfshirë materialet e ricikluara dhe ato natyrore që janë të biodegradueshme dhe të sigurta për mjedisin.

9.3 Masat për zvogëlimin e ndikimeve në ujë

Masat për menaxhimin e ndikimeve në ujë gjatë fazës së ndërtimit dhe operimit të fabrikës për prodhimin e gëlqeres, llaçeve, ngjyrave dhe materialeve izoluese janë të rëndësishme për të minimizuar ndotjen dhe për të mbrojtur burimet ujore. Këto masa që kompania do ti marrë janë:

- **Përdorimi i barrierave mbrojtëse:** Vendosija e barrierave dhe rrugëve të kontrolluara për të parandaluar shpërndarjen e pluhurit dhe materialeve ndotëse në lumenj dhe liqene.
- **Lagja e materialeve:** Përdorimi i teknikave të lagjes për të reduktuar shpërndarjen e pluhurit gjatë transportit dhe aktiviteteve ndërtimore.
- **Depozitimi dhe ruajtja e sigurte e substancave kimike:** Përdorimi i rezervuarëve të mbyllur për ruajtjen e substancave kimike dhe karburanteve për të parandaluar rrjedhjet aksidentale.
- **Përdorimi i ujit të ricikluar:** Përdorimi i ujit të ricikluar dhe minimizimi i përdorimit të ujit të pastër për pastrim, betonizim dhe aktivitete ndërtimore.
- **Trajtimi i ujërave të ndotura:** Instalimi i sistemeve të trajtimit të ujërave të ndotura që dalin nga proceset e prodhimit, për të siguruar që substancat kimike (p.sh., pigmentet, solventët, ngjyruetit) të pastrohen para se të derdhen në kanalizimin e fshatit apo burimet ujore.
- **Mbulimi dhe menaxhimi i mbetjeve kimike:** Përdorimi i sistemeve për mbulimin dhe menaxhimin e mbetjeve kimike që mund të shkarkohen nga fabrika, përfshirë mbetje të ngurta dhe lëngje kimike.
- **Sisteme të menaxhimit të shpërndarjeve:** Vendosija e sistemeve të kontrollit të shpërndarjeve që mund të parandalojnë përhapjen e substancave toksike, si për shembull, përdorimi i thithësve dhe barrierave të papërshkueshme nga uji.
- **Riciklimi i ujit:** Përdorimi i sistemeve të riciklimit të ujit për të zvogëluar konsumimin e ujit të pastër dhe për të ulur ndikimin në burimet ujore.

9.4 Masat për mbrojtje nga zhurma

Të bëhet matjet e zhurmës në përputhje me ligjet dhe rregullat mbi mbrojtjen nga zhurma. Matjet duhet bërë në afërsi të objekteve të banimit. Për vlerësimin e rezultateve të fituara nga matjet duhet ti krahasojmë me vlerat e lejuara me standarde për vendet ku jetojnë dhe punojnë njerëzit. Në raste se zhurma e mesit nga matjet tejkalon at të lejuarën atëherë duhet të merren të gjitha masat që niveli i zhurmës të bihet në nivelin e lejuar sipas rregullave në fuqi. Krijimi i zonave të gjelbra përreth fabrikës për të absorbuar zhurmën dhe për të përmirësuar cilësinë e ajrit. Përdorimi i bimësisë si barrierë natyrore për të ulur nivelin e zhurmës.

9.5 Masat për zvogëlimin e ndikimeve në peizazh, florë dhe faunë

Masat për zvogëlimin e ndikimeve në peizazh, florë dhe faunë gjatë ndërtimit dhe operimit të fabrikës për prodhimin e gëlqeres, llaçeve, ngjyrave dhe materialeve izoluese përfshijnë:

- **Ruajtja e sipërfaqeve të gjelbra:** Përdorimi i planifikimit për mbrojtjen dhe ruajtjen e sipërfaqeve të gjelbra në zonën përreth fabrikës, për të mbajtur ekosistemet natyrore të paprekura.
- **Përdorimi i teknologjive të ndërtimit miqësore me mjedisin:** Zgjedhja e metodave të ndërtimit që shkaktojnë ndikim minimal në peizazhin dhe që nuk dëmtojnë ekosistemet natyrore.
- **Pastrimi i zonës para ndërtimit:** Sigurimi që zona e ndërtimit të pastrohet nga çdo material që mund të shkaktojë dëm në florë dhe faunë, duke përfshirë largimin e mbetjeve dhe mbështjellësve të papërshtatshëm.
- **Përdorimi i materialeve të ricikluara dhe ekologjike:** Përdorimi i materialeve të prodhuara nga burime të ricikluara dhe të qëndrueshme, për të ulur ndikimin në peizazh dhe florë.
- **Zbatimi i masave për ruajtjen e ujit dhe tokës:** Përgatitja e planit për përdorimin e mençur të burimeve ujore dhe tokës, duke mbajtur ekuilibrin e ekosistemeve të zonës.
- **Zbatimi i aktiviteteve edukative për komunitetin lokal:** Organizimi i aktiviteteve dhe fushatave edukative për rritjen e vetëdijes dhe për mbrojtjen e biodiversitetit dhe peizazhit në zonën përreth fabrikës.

Këto masa janë të nevojshme për të mbrojtur florën dhe faunën, si dhe peizazhin natyror të zonës përreth fabrikës, duke minimizuar çdo ndikim negativ që mund të shkaktohet nga aktivitetet prodhuese.

9.6 Masat për zvogëlimin e ndikimeve në vendbanime dhe popullatë

Masat për zvogëlimin e ndikimeve në vendbanime dhe popullatë gjatë ndërtimit dhe operimit të fabrikës për prodhimin e gëlqeres, llaçeve, ngjyrave dhe materialeve izoluese përfshijnë:

- **Informimi i vazhdueshëm i komunitetit:** Ofrimi i njoftimeve të rregullta dhe transparente për komunitetin mbi aktivitetet e fabrikës, oraret e punës, dhe çdo aktivitet që mund të ndikojë në zonën përreth.
- **Planifikimi i orareve të operimit që shmangin ndotjen akustike:** Vendosja e orareve të punës për pajisjet e fabrikës që zhurma të jetë më pak e pranishme gjatë periudhave të ndjeshme për popullatën lokale.
- **Pajisjet e përmirësuara për menaxhimin e zhurmës:** Instalimi i pajisjeve që reduktojnë zhurmën dhe përdorimi i teknologjive moderne për të minimizuar ndikimin në komunitetet përreth.
- **Sigurimi i hapësirave të gjelbra dhe rekreative:** Përdorimi i hapësirave përreth fabrikës për krijimin e zonave të gjelbra dhe vendbanime për rekreacion, për të kompensuar ndikimin në zonën përreth.
- **Monitorimi i cilësisë së ajrit dhe zhurmës në vendbanime:** Vendosja e stacioneve të monitorimit për të ndjekur nivelin e ndotjes së ajrit dhe zhurmës në zonat përreth dhe për të ndërhyrë nëse është e nevojshme.
- **Krijimi i grupeve të komunikimit të komunitetit:** Formimi i grupeve të konsultimit dhe komunikimit mes kompanisë dhe komunitetit për të diskutuar shqetësimet dhe për të koordinuar përgjigjet ndaj ndikimeve të mundshme.
- **Përdorimi i materialeve të ndotjes së ulët:** Zgjedhja e materialeve të ndotjes së ulët për të minimizuar ndikimin në ambientin dhe jetën e përditshme të banorëve.

Këto masa janë të nevojshme për të mbrojtur interesat dhe të drejtat e komunitetit lokal nga ndikimet që mund të shkaktohen nga aktivitetet e fabrikës, duke siguruar një mjedis të shëndetshëm dhe të qëndrueshëm për banorët e zonës..

9.7 Masat për menaxhimin e mbeturinave

Masat për menaxhimin e mbeturinave gjatë ndërtimit dhe operimit të fabrikës për prodhimin e gëlqeres, llaçeve, ngjyrave dhe materialeve izoluese përfshijnë përdorimin e sistemeve të selektimit dhe ndarjes së mbeturinave, përdorimin e kontejnerëve të ndarë për grumbullimin e mbetjeve të ndryshme si plastika, letër, metal dhe qelq, menaxhimin e mbetjeve të ndotura, ripërdorimin e materialeve të mbetura, kompostimin e mbetjeve organike, menaxhimin e mbetjeve të ndotura nga vaji dhe kimikatet, shërbimin për asgjësimin e mbetjeve, përdorimin

e depozitave të përkohshme për mbetjet e ndotura, monitorimin dhe kontrollin e mbetjeve në çdo fazë, dhe rritjen e vetëdijes për menaxhimin e mbetjeve. Këto masa janë të domosdoshme për të zvogëluar ndikimin e mbetjeve në mjedis dhe për të siguruar që mbeturinat të menaxhohen në mënyrë të sigurt dhe të qëndrueshme.

Kur është fjala për mbetje e mbeturina që parashihet të gjenerohen nga aktiviteti i kompanisë, do të kemi mbeturina të cilat do të deponohen në kontejner dhe po ashtu mbeturinat e reciklueshme do të ruhen për ti shitur tek kompanitë grumbulluese. Për mbledhjen e mbetjeve e mbeturinave qoftë ngurta apo urbane që do të krijohen gjatë operimit parashihet vendosja e kontejnerëve në hapësirë të caktuar nga ana e investitorit. Kontejnerët duhet të zbrazen nga kompania e dedikuar nga komuna për kryerjen e shërbimeve higjieno teknike .

Tabela 1 Tabela e mbeturinave sipas katalogut shtetëror

Kodet e Mbeturinave	Emri i Mbeturinës	Shkalla e rrezikshmërisë	Lloji i Deponimit
20 01 01	Letër dhe Karton	Jo të rrezikshme	Kontejner
20 01 39	Plastika	Jo të rrezikshme	Kontejner për mbeturina
15 01 01 20 01 08	Mbeturinat e ngurta komunale	Jo te rrezikshme	Kontejner per mbeturina

9.8 Masat rehabilituese

Ne raste se do kemi mbylljes së fabrikës, masat rehabilituese janë të nevojshme për të rikthyer zonat e dëmtuara në një gjendje të shëndetshme dhe të qëndrueshme. Këto masa përfshijnë:

- Pastrimi i Zonës - Pas mbylljes së fabrikës, procesi i pastrimit është i nevojshëm për të hequr mbeturinat industriale, substancat kimike të dëmshme dhe ndotësit që mund të kenë mbetur në tokë, ajër dhe ujë. Ky proces përfshin:
 - Heqjen e mbetjeve industriale dhe kimikateve të dëmshme, duke i depozituar ato në mënyrë të sigurt dhe të kontrolluar për t’u shmangur ndotjen e mëtejshme.
 - Pastrimin e tokës nga ndotësit e mundshëm, siç janë solventët, acidet, dhe mbetjet e ngurta të fabrikuara gjatë prodhimit.
 - Trajtimi i ujërave të ndotura, duke përdorur teknologji për pastrimin e ujërave që përmbajnë kimikate të dëmshme për të parandaluar ndikimet në burimet ujore.

9.1 Komponentë mjedisore, potenciali për ndikim, veprimet që shkaktojnë ndikimet dhe masat për parandalimin e këtyre ndikimeve

Komponenti mjedisore	Potenciali për ndikim negativ	Veprimi që shkakton ndikimin	Masat që duhet të ndërmerren
Ajri	Ndikim nga emetimet e gazrave dhe pluhurit.	Emisionet nga makineritë dhe transporti.	Instalimi i sistemeve për pastrimin e gazrave, përdorimi i teknologjive me norma të ulëta të ndotjes.
Uji dhe Toka	Ndotje nga mbetjet dhe kimikateve.	Shkarkimi i ujërave të ndotura. Shkarkimi i mbetjeve dhe substancave kimike.	Sisteme për filtrimin e ujërave të përdorura, ndalimi i kimikateve në burimet ujore. Përdorimi i materialeve ekologjike, mbulimi i sipërfaqeve të tokës për mbrojtje.
Natyra dhe biodiversiteti (flora dhe vegjetacioni, fauna, Zonat e mbrojtura të natyrës)	Shkatërrimi i habitatit. Shkatërrimi i peizazhit natyror.	Hapja e sipërfaqeve për ndërtim. Ndërhyrje në ekosistemin natyror.	Ruajtja e sipërfaqeve të gjelbra, përdorimi i materialeve që përshtaten me karakteristikat natyrore. Ruajtja e habitateve natyrore, përdorimi i teknologjive që zvogëlojnë ndikimet.
Zhurma	Potencial minimal . Ndikim nga nivel i lartë i zhurmës.	Punimet e ndërtimit dhe operimi i pajisjeve.	Instalimi i sistemeve për kontrollin e zhurmës, planifikimi i orareve të punës
Shëndeti i qytetareve dhe konsumatorëve	Potencial minimal	Në kushte jo të duhura mirëmbajtjes se hapësirës manipuluese.	Të gjitha pajisjet të cilat mund të kenë ndikime në shëndetin e qytetareve do t’iu kushtohet rëndësi e veçan në mirëmbajtjen e tyre.

10. PËRSHKRIMI I PASOJAVE NEGATIVE MJEDISORE

Pasojat negative mjedisore të mundshme nga ndërtimi dhe operimi i fabrikës për prodhimin e gëlqeres, llaçeve, ngjyrave dhe materialeve izoluese përfshijnë ndotjen e ajrit nga emetimet e gazrave dhe pluhurit të prodhuar gjatë proceseve të prodhimit dhe transportit. Kjo mund të ndikojë negativisht në cilësinë e ajrit dhe të përkeqësojë kushtet e jetesës për banorët e afërt. Ndërkohë, shkarkimi i mbetjeve dhe kimikateve në burimet ujore të afërta mund të ndotë ujin dhe të shkaktojë dëme në ekosistemin ujor, si dhe të rrezikojë burimet e ujit për popullatën lokale. Po ashtu, ndërtimi mund të shkaktojë shkatërrimin e sipërfaqeve të tokës dhe të dëmtojë strukturën natyrore të tokës, duke rezultuar në humbjen e tokës bujqësore dhe ndryshimin e ekosistemeve të afërta. Ndikimet në peizazh, florë dhe faunë mund të shkaktojnë humbje të biodiversitetit, ndërsa niveli i lartë i zhurmës nga makineritë e përdorura gjatë ndërtimit dhe operimit mund të shqetësojë komunitetin dhe të ndikojë në cilësinë e jetës për banorët e zonës. Gjithashtu, mund të ketë edhe rreziqe të mundshme nga aksidentet mjedisore si rrjedhjet e mbetjeve dhe përdorimi i substancave kimike, që mund të ndotin tokën, ujin dhe ajrin në mënyrë të qëndrueshme. Prandaj, është e rëndësishme që të merren masa të forta për menaxhimin e ndikimeve negative mjedisore për të garantuar që aktiviteti i fabrikës të zhvillohet në mënyrë të qëndrueshme dhe të jetë në harmoni me mjedisin.

11. MONITORIMI DHE RAPORTIMI

Monitorimi i ndikimeve mjedisore është një proces kyç për menaxhimin e aktiviteteve industriale. Ai është i domosdoshëm për të siguruar që operacionet e fabrikës nuk dëmtojnë mjedisin dhe për të përmbushur kërkesat ligjore. Aktivitetet e fabrikës kërkojnë një monitorim të vazhdueshëm dhe të sistematizuar të treguesve mjedisorë, përfshirë cilësinë e ajrit, ujit dhe tokës. Kjo ndihmon në identifikimin e shpejtë të ndotësve dhe të ndikimeve negative që mund të ndodhin. Produktet dhe ndikimet në mjedis do të kontrollohen rregullisht për të siguruar se ato përputhen me standardet e caktuara dhe me legjislacionin përkatës. Çdo rast i ndotjes ose shkeljes së standardeve do të trajtohet me seriozitet. Nëse identifikohen ndikime negative, do të merren masat e nevojshme për të adresuar situatën, përfshirë ndalimin e aktiviteteve që shkaktojnë ndotje dhe implementimin e masave të zbutjes. Çdo rast i ndotjes që tejkalon normat e lejuara do t'i raportohet organit kompetent, në përputhje me ligjet e aplikueshme, për të siguruar transparencën dhe përgjegjshmërinë.

Raportimi është një proces i rëndësishëm që siguron informacion të detajuar mbi gjendjen e mjedisit dhe ndikimet e aktiviteteve të fabrikës. Raportimi do të kryhet nga një individ i autorizuar nga menaxheri i kompanisë. Ky person do të jetë përgjegjës për mbledhjen dhe analizimin e të dhënave, si dhe për përgatitjen e raportit. Në raport do të përfshihen të dhëna të detajuara për monitorimin e parametrave mjedisorë që kërkohen në Pëlqimin Mjedisor, i cili lëshohet nga Ministria e Mjedisit dhe Planifikimit Hapësinor (MMPHI). Këto të dhëna mund të përfshijnë:

- Emisionet e gazrave ndotës.
- Cilësia e ujit dhe ndotësit në ujëra të mbeturinave.
- Parametrat e cilësisë së tokës.

Në raport, eventualisht do të përfshihen të dhënat për monitorimin e të gjitha parametrave të cilët do të jenë kërkuar në Pëlqimin Mjedisor (lejen mjedisore e cila lëshohet pasi të pajisemi me Pëlqim Mjedisor nga MMPHI).

12. PËRFUNDIM

Në përfundim, ndërtimi dhe operimi i fabrikës për prodhimin e gëlqeres, llaçeve, ngjyrave dhe materialeve izoluese paraqet një potencial për ndikime të ndryshme në mjedis, duke përfshirë ndotjen e ajrit, ujit, tokës dhe ndryshime në peizazh, florë dhe faunë. Megjithatë, përmes implementimit të masave të kontrollit dhe mbrojtjes, si përdorimi i teknologjive të avancuara për reduktimin e ndotjes, menaxhimi i mbetjeve dhe planifikimi i punimeve në mënyrë që të minimizohet ndikimi mbi komunitetin, është e mundur të realizohet një zhvillim i qëndrueshëm. Për të garantuar përmbushjen e standardeve mjedisore dhe mbrojtjen e burimeve natyrore, është thelbësore që të zbatohet një plan i rreptë i menaxhimit të ndikimeve mjedisore gjatë gjithë fazës së ndërtimit dhe operimit të fabrikës.

Në bazë të tërë asaj që është thënë më lart mund të kolaudohet se ndikimet në mjedis nga zhvillimi i aktiviteteve të fabrikës së prodhimit gëlqeres, llaçeve, ngjyrave dhe materialeve izoluese është mjaft i vogël e disa edhe fare të pa përfillshme, që do të thotë se zhvillimi i kësaj veprimtarie në këtë lokacion është në interes të komunitetit lokal, qendror dhe është mjaft miqësorë për mjedisin. Kompania “**DP & PARTNERS**” SH.P.K, duhet ti respektoj të gjitha masat e dhëna me sipër për të pasur një ambient të qëndrueshëm dhe të përshtatshëm për mjedis. Duke u bazuar në **Ligji Nr. 08/L-181 për Vlerësimin e Ndikimit në Mjedis** i cili është baza kryesore ligjore të cilit ju kemi referuar. Qëllimi kryesor i këtij raporti është përshkrimi i projektit, identifikimi dhe përshkrimi i ndikimeve në mjedis si dhe përshkrimi i masave për zvogëlimin e ndikimeve negative në mjedis dhe mund të kolaudohet se zhvillimi i kësaj veprimtarie në lokacionin në fjalë nuk ka potencial të rrezikimit të shëndetit të njerëzve, gjithashtu ndikimet në tokë, ujë, ajër, peizazh dhe pamjen vizuale, pas identifikimit dhe zbatimit të gjitha masave mbrojtëse të rekomanduara në këtë raport, konstatojmë se ato mund të minimizohen në nivel të lakmueshëm, ose edhe të eliminohen në fazën e rehabilitimit të hapësirave të degraduara të formuara nga parkingjet e shtruara me zhavorr. Mendojmë se këto të dhëna janë të mjaftueshme për raport të VNM-së dhe i propozojmë institucionit kompetent përkatësisht Ministrisë së Mjedisit, Planifikimit Hapësinorë dhe Infrastrukturë (MMPHI), për dhënien e mendimit pozitiv për Pëlqim Mjedisor sipas kërkesës së investitorit “**DP & PARTNERS**” SH.P.K, zona kadastrale Qylagë, Komuna e Lipjanit.

13. FORMA TABELARE E KOSTOS INVESTIVE

TABELA E KOST – FABRIKA E PRODHIMIT TË GËLQERËS, LLAÇNAVE, NGJYRAVE DHE MATERIALEVE IZOLUESE		
Nr.	Emri	Çmimi (€)
1.	Fabrika për prodhimin e llaçeve. Ngjyrave, fasadave dhe materialeve tjera për ndërtim	9,000,000.00 €
2.	Fabrika për prodhimin e gëlqeres	9,000,000.00 €
3.	Administrata	2,000,000.00 €
Shuma totale investive		20,000,000.00 €

“DP & PARTNERS” SH.P.K.

14. LITERATURA E PERDORUR

Lista e bibliografisë (referencave) së burimeve të përdorura për përshkrimet dhe vlerësimet e përfshira në raport.

- Te dhënat nga Investitori,
- [Plani-Zhvillimor-Komunal-i-Lipjanit-2013-2023-.pdf](#)
- [Harta dixhitale e Lipjanit](#)
- [Kërko dhe paraqit - KGP](#)
- [Lipjan to 42.5221924, 21.0247717 - Google Maps](#)
- [LIGJI NR. 08/L-181 PËR VLERËSIMIN E NDIKIMIT NË MJEDIS](#)