
“PETROL COMAPNY-” SH.P.K.

Dresnik, Komuna Klinë



RAPORTI PËR VLERËSIMIN E NDIKIMIT NË MJEDIS PËR PIKEN E KARBURANTEVE ME OBJEKTET PËRCJELLËSE MARKET, RESTORANT DHE AUTOLARJE ME NVESTITOR “PETROL COMPANY-” SH.P.K. NË LOKACION NË FSHATIN DRESNIK TË KOMUNËS SË KLINËS

Klinë, Mars – 2024

RAPORTI PËR VLERËSIMIN E NDIKIMIT NË MJEDIS PËR PIKEN E KARBURANTEVE TË KOMPANISË “PETROL COMPANY-” SH.P.K. ME OBEJKTET PËRCJELLËSE MARKET, RESTORANT DHE AUTOLARJE NË PARCELËN ME NR. 02234-4, ZONA KADASTRALE DRESNIK, KOMUNA E KLINËS

	Emri I Investitorit	Emri i Hartuesit të Raportit të VNM-së
Aplikuesi	Shkelzen Jusaj	Bsc. Hidro. Blerina Bajraktari
Investitori:	“PETROL COMPANY-” SH.P.K. Pronar: shkelzen Jusaj	
Adresa:	Zona Industriale- Miradi e Poshtme, Fushë Kosovë, p.n	Glllogoc
Lokacioni i pikës se karburanteve	Dresnik, Klinë	
Tel:	+383 38606766	+383 49 588 634
Email:	info@petrolcompany.biz	Blerinabajraktari1@gmail.com

Nënshkrimi

V.V.

Nënshkrimi

Klinë, Mars – 2024

Përmbajtja:

1.	HYRJE	1
2.	KORNIZA LIGJOR PËR HARTIMIN E RAPORTIT TË VNM-së	1
3.	PËR KOMPANINË.....	2
	a) Vendndodhja e Projektit	3
	b) Përshkrimi i veçorive Fizike të Projektit.....	6
	c) Përshkrimi i veçorive kryesore të fazës operative të projektit	11
	d) Përshkrimi detal i procesit teknologjik	13
	e) Përlllogaritja sipas llojit dhe sasisë të mbetjeve dhe emetimeve të pritura gjate fazës së ndërtimit dhe operimit.....	14
4.	PËRSHKRIMI I ALTERNATIVAVE TE ARSYESHME	17
5.	GJENDJA AKTUALE E MJEDISIT	19
	5.1 Hidrografia.....	21
	5.2 Ndryshimet natyrore	22
6.	IDENTIFIKIMI DHE PËRSHKRIMI I NDIKIMEVE NË MJEDIS	24
	6.1 Ndikimet në ajër.....	24
	6.2 Ndikimet në tokë.....	25
	6.3 Ndikimet në ujë.....	25
	6.4 Ndikimet në peizazh, florë dhe faunë	26
	6.5 Ndikimet në vendbanime dhe popullatë.....	26
	6.6 Ndikimet nga zhurma.....	26
	6.7 Ndikimet në raste të aksidenteve mjedisore.....	26
	6.8 Ndikimi mjedisor nga mbeturinat	27
	6.9 Trashëgimia Kulturore	28
7.	PËRSHKRIMI I PASOJAVE TË MUNDËSHME NË MJEDIS	28
8.	PERSHKRIMI I METODAVE PER VLERSIMIN E PASOJAVE MJEDISORE	29
9.	PERSHKRIMI I MASAVE	32
	9.1 Masat për zvogëlimin e ndikimeve në ajër	32
	9.2 Masat për zvogëlimin e ndikimeve në ujë dhe në tokë	33
	9.3 Masat për mbrojtje nga zhurma	34
	9.4 Masat për zvogëlimin e ndikimeve në peizazh, florë dhe faunë	35
	9.5 Masat për zvogëlimin e ndikimeve në vendbanime dhe popullatë	35
	9.6 Masat për mbrojtje nga rreziqet dhe aksidentet mjedisore nga rezervuarët	36
	9.7 Masat mbrojtëse në sistemin shpërndarës	36
	9.8 Masat rehabilituese	36
	9.9 Komponentë mjedisore, potenciali për ndikim, veprimet që shkaktojnë ndikimet dhe masat për parandalimin e këtyre ndikimeve	37
	9.10 Menaxhimi i mbeturinave	38
10.	PËRSHKRIMI I PASOJAVE NEGATIVE MJEDISORE	39
11.	MONITORIMI DHE RAPORTIMI.....	39
12.	PËRMBLEDHJE E PËRGJITHËSHME	39
	12.1 Përshkrimi i shkurtër i procesit	39
13.	PËRFUNDIMI	43
14.	FORMA TABELARE E KOSTOS INVESTIVE TË PROJEKTIT	44
15.	LITERATURA E PERDORUR	45

Lista e Figurave:

Figura 1 Projekti 3D i pikës së karburantit nga kompania " PETROL COMPANY-" SH.P.K.	2
Figura 2 Projekti Konceptual i situacionit të ngushtë për pikën e karburanteve në Klinë	3
Figura 3 Shtrirja hapësinore e Lokacionit të Kompanisë "PETROL COMPANY-" SH.P.K.	4
Figura 4 Lokacioni i kompanisë "PETROL COMPANY-" SH.P.K. nga qendra e Klinës	4
Figura 5 Ortofoto dhe Plani i Situacionit ku ushtrohet veprimtaria e kompanisë	5
Figura 6 Vendi ku janë të vendosur rezervuarët e derivateve	7
Figura 7 Duketja 3D e pikës së karburanteve nga kompania "PETROL COMPANY-" SH.P.K., Klinë .	12
Figura 8 Situacioni i objekteve të pikës së karburanteve	12
Figura 9 Skema e procesit teknologjik të mbushjes së rezervuarve të naftës, benzinës apo gazit.....	14
Figura 10 Rrjeti Hidrografik i Qendres së Klinës me rrethine	22
Figura 11 Lidhja e komunikacionit të rrugëve me lokacionin e planikuar për ndërtimin e pikës së karburanteve.....	23
Figura 12 Largësia e Objekteve të pikës së karburanteve nga kufijtë e parcelës së sajë përreth.....	35

Lista e tabelave:

Tabela 1 Mbeturinat të cilat gjëndërohen nga kompania	27
---	----

1. HYRJE

Raporti i Vlerësimit të Ndikimit në Mjedis është një dokument i rëndësishëm dhe i nevojshëm për marrjen e pëlqimit mjedisor, nga Ministria e Mjedisit Planifikimit Hapësinor dhe Infrastrukturë. Përmes këtij Raporti të VNM -së do të përkufizohen të gjitha ndikimet që mundë të paraqiten në relacionin e pikës së karburanteve dhe mjedisi jetësor duke pasë parasysh mjedisin e gjerë. Hartimi i raportit për vlerësimin e ndikimit në mjedis bëhet me qëllim që në mënyrë transparente të paraqitet ndikimi në mjedis në piken e karburanteve me objektet përcjellëse me të gjitha veprimtarit punuese (shërbim, transport, deponim, trajtimi i lendeve djegëse - karburanteve), në mënyrë që të mundësohet ruajtja e mjedisit. Ky vlerësim i ndikimit në mjedis për piken e karburanteve të kompanisë "PETROL COMPANY-" SH.P.K. në lokacion në Dresnik, Komuna Klinë, është punuar duke u bazuar në projektin e ndërtimit, gjendjen aktuale të lokacionit, karakteristikat e lokacionit, gjendjen ekzistuese të mjedisit rreth lokacionit të stacionit të karburanteve si dhe dokumentit teknik ekzistues. Detyra e përgatitjes së këtij raporti të VNM-së të pikës së karburanteve kryesisht ka për qëllim identifikimin e burimeve të ndotjes, vlerësimin e ndikimit të tyre në mjedis si dhe propozimin e veprimeve për parandalimin apo së paku zvogëlimin e ndikimeve negative në mjedis deri në kufijtë e lejuar. Të gjitha konstatimet dhe rekomandimet për mbrojtjen e mjedisit që dalin nga ky raport, duhet të merren për bazë, gjatë fazës së ndërtimit dhe operimit në mënyrë që kompania të pajiset me Pëlqim Mjedisor nga MMPHI.

2. KORNIZA LIGJOR PËR HARTIMIN E RAPORTIT TË VNM-së

Bazuar në karakteristikat e pikës së karburanteve me infrastrukturë përcjellëse dhe sipas projektit (vendndodhja, madhësia e shtrirjes, ndikimet e mundshme në mjedis etj.), ky projekt është subjekt i vlerësimit të ndikimit në mjedis. **Ligji Nr. 08/L-181 për Vlerësimin e Ndikimit në Mjedis** i cili është baza kryesore ligjore të cilit ju kemi referuar.

Për përgatitjen e këtij raporti janë konsultuar edhe ligje të tjera relevante, si:

- Ligji Nr. 08/L-181 për Vlerësimin e Ndikimit në Mjedis
- Ligji për Mbrojtjen e Mjedisit Nr. 03/L-025
- Ligji për mbrojtjen e Ajrit nga Ndotja Nr. 08/L-025
- Ligji për ujërat e Kosovës Nr. 04/L-147
- Ligji për Planifikim Hapësinor Nr. 04/L-174
- Ligji për Mbeturina Nr. 04/L-060
- Ligji nr. 08/L-018 për tregtinë me produkte të naftës dhe karburante të ripërtërishme

- Ligji për Mbrojtjen e Natyrës Nr. 03/L-233
- Ligji për Mbrojtje nga Zhurma Nr. 02/L-102
- Ligji për Ndërtim Nr. 04/L-110,
- Ligji nr. 04/L-012 për mbrojtje nga Zjarri,

Pasi që për këtë veprimtari është e nevojshme të bëhet vlerësimi i ndikimit në mjedis (VNM), atëherë për të adresuar ndikimet mjedisore të mundshme, masat për zvogëlimin e ndikimeve dhe përputhshmërinë ligjore, investitori ka vendosur që të kryej një studim përkatës të vlerësimit të ndikimit në mjedis, të përgatis raportin dhe të aplikon për pëlqim mjedisor në Ministrinë e Mjedisit, Planifikimit Hapësinor dhe Infrastrukturë (MMPHI).

3. PËR KOMPANINË

Kompania "PETROL COMPANY-" SH.P.K. duke e parë rritjen e kërkesave të karburanteve ka planifikuar hapjen e një pike te re me lokacion në fshatin Dresnik të Komunës së Klinës.

Një pikë karburanti duhet të ndërtohet për të siguruar qasje të lehtë dhe të sigurve për shoferët për të mbushur rezervuarët e tyre me karburant. Pika karburanti ofron një shërbim të rëndësishëm për komunitetin dhe për të siguruar që makinat mund të vazhdojnë të funksionojnë në mënyrë efikase. Gjithashtu, ndërtimi i një pike karburanti mund të sjellë përfitime ekonomike për pronarët dhe për komunitetin në përgjithësi.



Figura 1 Projekti 3D i pikës së karburantit nga kompania " PETROL COMPANY-" SH.P.K.

Në Pompën e Derivateve te projektuar kemi një gërshetim funksionesh, si: afarizëm dhe tregeti, rekreacion dhe parkim, deponimi dhe funksione teknike. Të gjitha këto funksione janë komplementare mes veti dhe e rrisin kualitetin e shfrytëzimit në këtë objekt.

Ndërtimi i pikës së karburantit është ndërtuar në Dresnik të Klinës në ngastrat kadastrale me nr. P-71010027-02234-3.

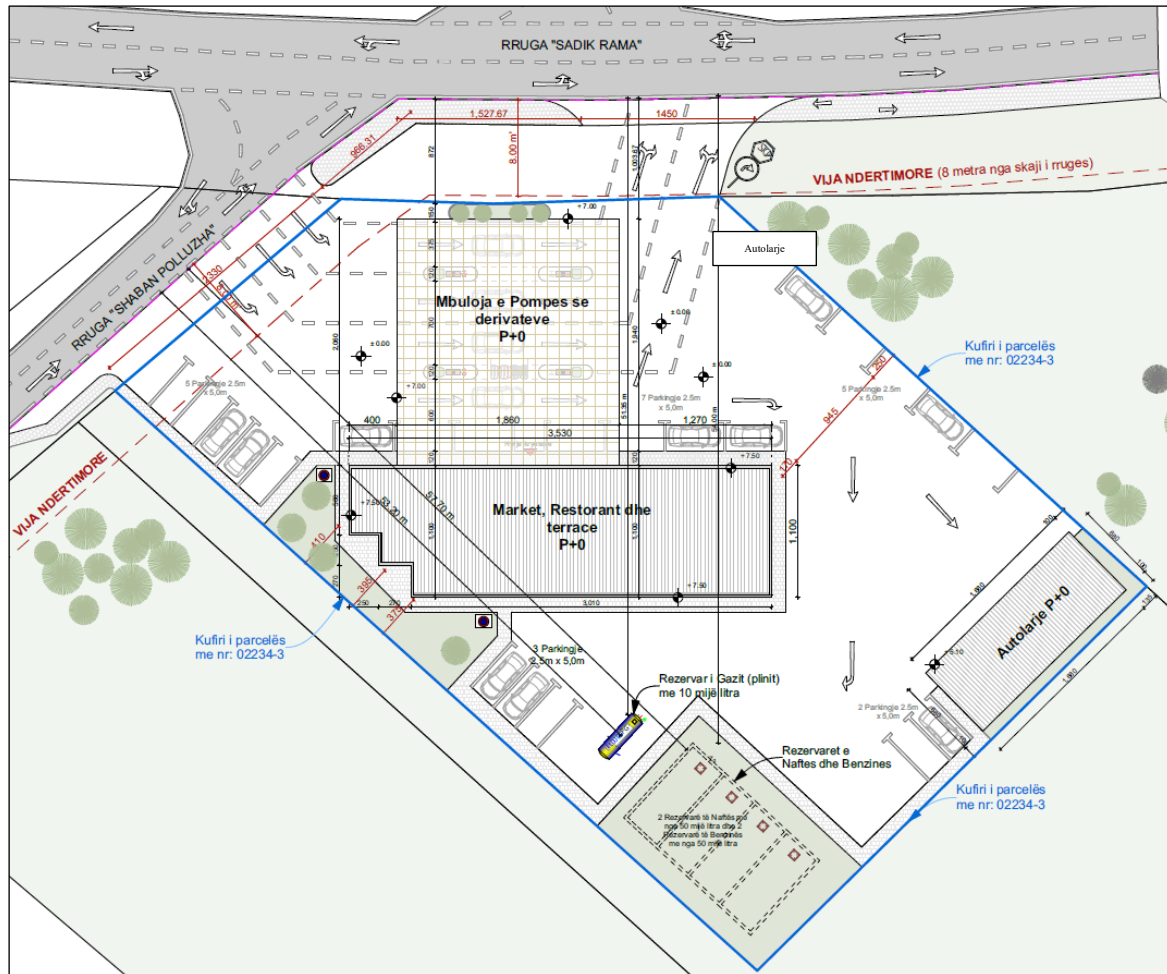


Figura 2 Projekti Konceptual i situacionit të ngushtë për pikan e karburanteve në Klinë

Ky raport është hartuar duke u bazuar në Ligjin nr. 08/L-181 për Vlerësimin e Ndikimit në Mjedis, Shtojca 4. Po ashtu qëllimi kryesor i këtij raporti të VNM-së është identifikimi i ndikimeve të mundshme në mjedis me qëllim të marrjes së masave të nevojshme për të minimizuar ndikimet negative në Mjedis. Pika e karburanteve me të gjitha objektet është e ndërtuar në Parcelat me nr. 02234-3 , Zona kadastrale, Dresnik, ku prona është me marrëveshje të noteri.

a) Vendndodhja e Projektit

Objekti i pikës së Karburanteve nga kompania “PETROL COMPANY-” SH.P.K. ndodhet në ngastrat me nr. 02234-3; Zona kadastrale Dresnik. Kompania “PETROL COMPANY-” SH.P.K. ndodhet në pjesën jugore të territorit administrativ të komunës së Klinës.

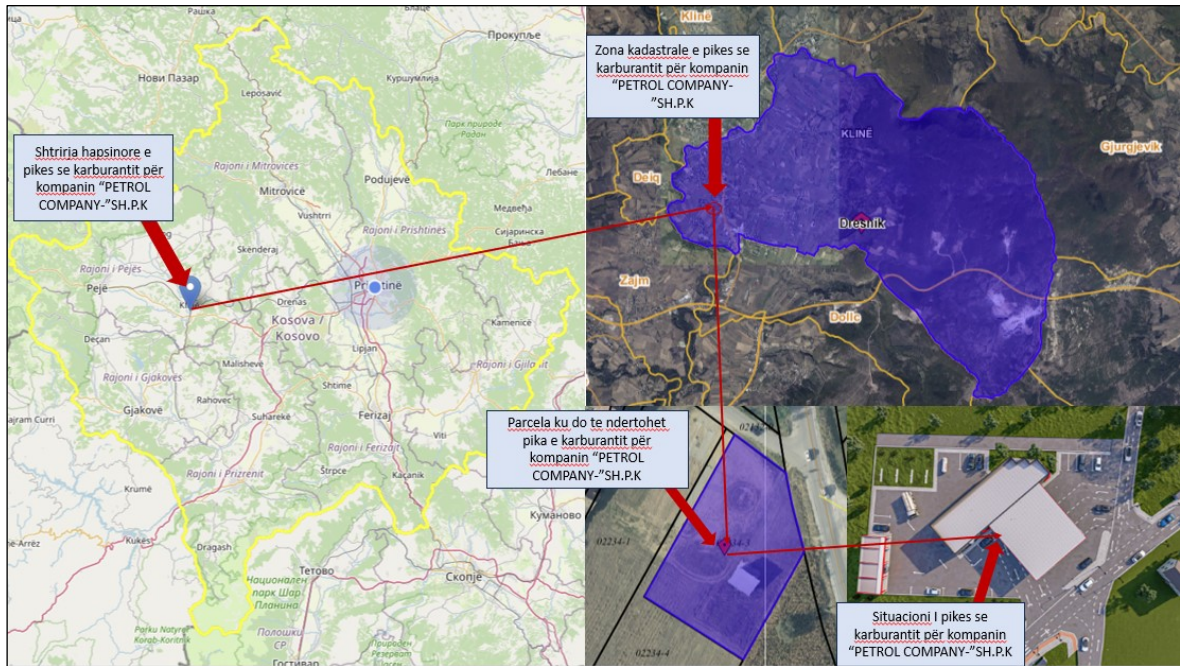


Figura 3 Shtirija hapësinore e Lokacionit të Kompanisë “PETROL COMPANY-” SH.P.K.

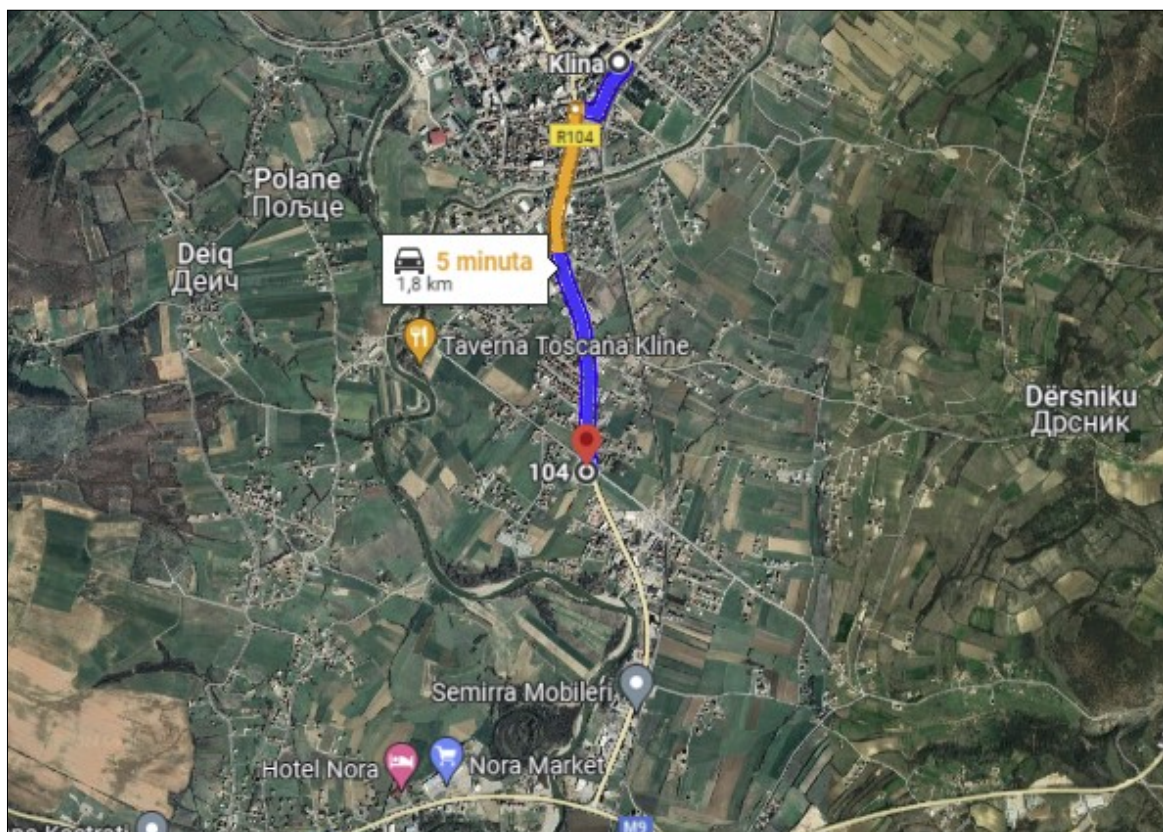


Figura 4 Lokacioni i kompanisë “PETROL COMPANY-” SH.P.K. nga qendra e Klinës



Figura 5 Ortofoto dhe Plani i Situacionit ku ushrohet veprimtaria e kompanisë

b) Përshkrimi i veçorive Fizike të Projektit

Duke u bazuar në projektin kryesor të pikës së karburanteve për kompaninë, "PETROL COMPANY-" SH.P.K. me poshtë do të paraqesim veçoritë fizike të këtij projekti:

Objekti 1 P+0 – me sipërfaqe prej 865.41m²:

Përmban:

Market – me sipërfaqe prej 56.92 m² Bruto

Restauranti – me sipërfaqe prej 95.41 m² Bruto

Kuzhina – me sipërfaqe prej 33.68 m² Bruto

Depo & Mirëmbajtje – me sipërfaqe prej 16.63 m² Bruto

Zyre – me sipërfaqe prej 14.89 m² Bruto

Lokal Afarist – me sipërfaqe prej 48.5 m² Bruto

Mbikëqyrje CCTV – me sipërfaqe prej 8.2 m² Bruto

Nyjet Sanitare M&F – me sipërfaqe prej 17.72 m² Bruto.

- Mbuloja e propozuar me sipërfaqe bruto **S= 383.16 m²**

- Autolarja me sipërfaqe Bruto **S=114.24 m²**

Objekti 2 P+0 – me sipërfaqe prej 114.24 m²:

Përmban:

Autolarje

Mbulesa e aparateve për Toqitje – me sipërfaqe prej 383.16 m²:

Përmban:

Katër njësi - Aparatura për mbushjen e derivateve të cilat shërbejnë në dy anë

Shitje e produkteve për mirëmbajtje të makinave afër aparaturave.

Parcela në fjalë gjendet në Zonën për shfrytëzim të përzier 4 (ZSHP4). Në këtë zonë lejohet të shfrytëzohet deri në 50 % e Parcelës sa i përket shpëtës së ndërtimit. Koeficienti për ndërtim është 2.4. Katëshmëria e lejuar për ndërtim është B+P+4. Distanca minimale e lejuar nga rruga është 8 metra. Kjo parcelë është e pajisur edhe me hapësira të gjelbra, hapësira për hedhjen e mbeturinave, rezervuarët e derivateve me kapacitet **2x30mijë litra naftë, 2x30mijë litra benzine dhe 10 mijë litra gas**, hapësira për parkim të makinave nën 3.5 Tonë si dhe hapësira të destinuara për parkim të makinerive mbi 3.5 tonë, poashtu në këtë pjesë ka mundësi për vendosjen e Bankomatëve në Objektivin 1 përballë rrugës .

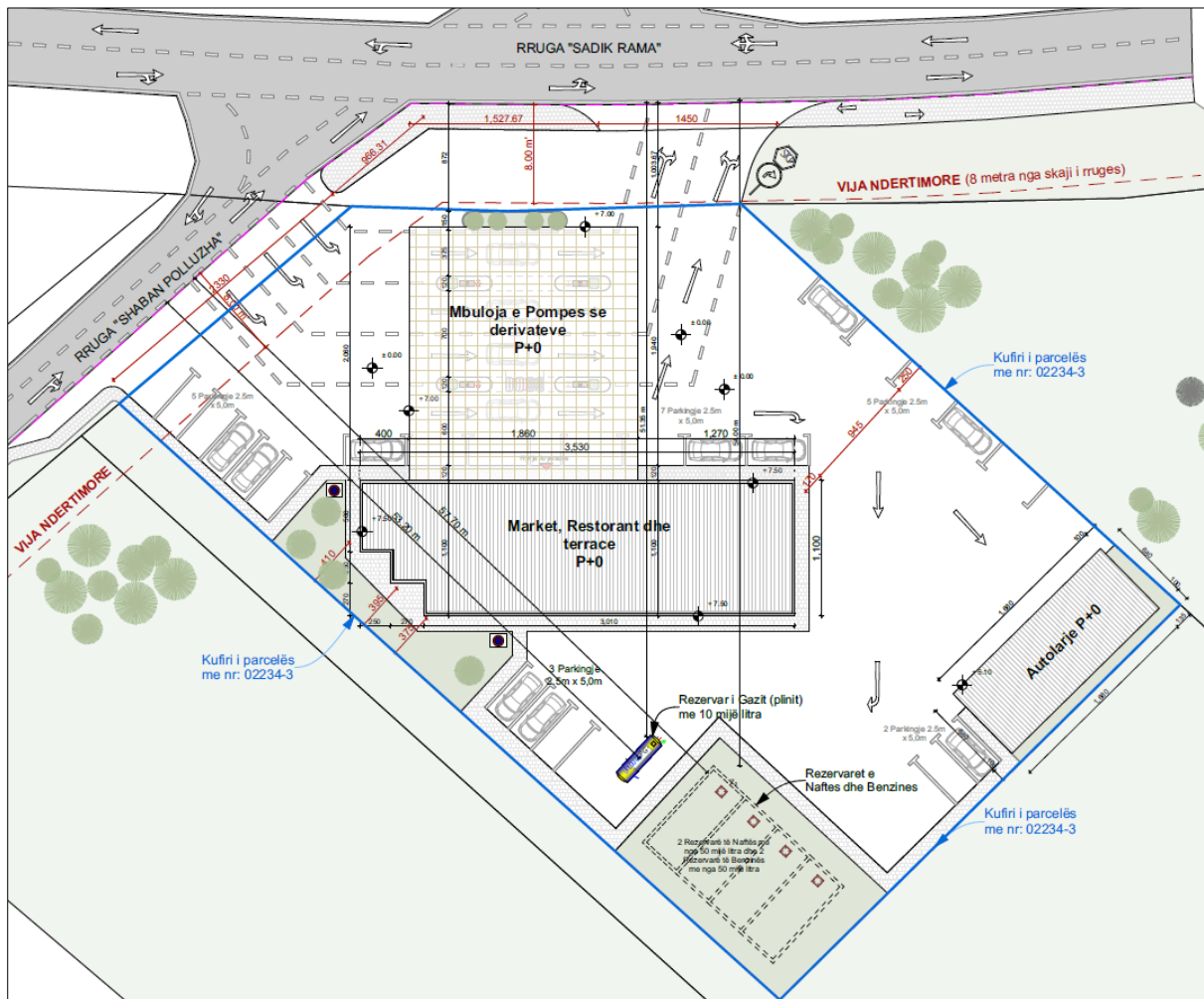


Figura 6 Vendi ku janë te vendosur rezervuarët e derivateve

Destinimi kryesor i lokacionit është shërbimi i Derivateve, krahas këtij shërbimi ofrohen edhe shërbimi i Restorantit Drive Thru, shërbimet e marketit dhe shitjeve të preparateve të nevojshme për mirëmbajtje.

KONSTRUKSIONI - Sistemi konstruktiv i përvetësuar i objekteve është skeletor, prej shtyllave të Çelikut IPE, trajeve të çelikut.. Shtyllat janë të projektuara në formë I të çelikut me dimensione të ndryshme (varësisht prej pozitës që e kanë, ashtu që mos të pengojnë funksionin. Themelet e objekteve janë të tipit themel pllakë, me trashësi prej 20cm dhe të funduara në thellësi prej 25 cm nga niveli i tokës. Nën themele është paraparë fillimisht të bëhet stabilizimi I terrenit me zhavorr të granulatit të mesëm dhe të madh në trashësi prej 30cm. Gjithashtu, për shkak të rrezikut nga ujërat nëntokësore është paraparë të bëhet drenazhimi nën themele, ku trupi i drenazhës do të mbushet me zhavorr të granulatit të mesëm.

Mbyllja e objekteve është paraparë të bëhet me mure prej elementeve nga Pllaka Gipsi me trashësi 2.5 cm. Ndarja e hapësirave mes vete është paraparë të bëhet më blloka të argjilës me trashësi 12cm. Për çdo nyje sanitare janë paraparë kanalet e ventilimit me elemente "schunt", ku pran tyre janë paraparë edhe kanalet vertikale për kalimin e gypave të ujësjellësit dhe kanalizimit dhe eventualisht ata të ngrohjes.

Gjithashtu janë paraparë që të kryhen të gjitha hidroizolimet horizontale dhe vertikale, me materiale të qëndrueshme ndaj bymimit dhe tkurrjes, ndërsa nëpër banjo duhet të bëhet edhe izolimi I ftohtë.

SUVATIMI - Suvatimi i mureve të brendshme duhet të bëhet me suva të gatshme (prodhime knaufi-MP, Renova ose ngjashëm). Pas përfundimit të fazës suvatuese mund të bëhet ngjyrosja dhe dekorimi I hapësirave (kryesisht me ngjyra dispersive), varësisht prej projektit të enterierit. Muret në kthina të nyjeve sanitare duhet të finalizohen me pllaka të qeramikës, ku muret e banjës deri në lartësinë e plafonit.

KULMI - Kulmi është i pjerrët dhe parashihet të bëhet nga Kapriatat Lineare një drejtimshe. membrana e ajrimit, shtresa e pare Termopol 10 cm, shtresa e dytë Termopol 10 cm, gjeotekstil, membrane Sika Sarnafil, membrane Sika Drein, nivelizimi me fibra sintetik dhe gjelbërimi .Në të katër anët e objekteve, volumi i kulmit, është i fshehur nga atika me lartësi 110 cm.

DYSHEMETË - Hapësirat afariste dhe koridoret e brendshme në mes lokaleve janë paraparë me dysheme prej pllakave të qeramikës me trashësi 1cm. Te këto dysheme, duhet të përdoret dyshemeja notuese me stiropor 2cm,e cila është zë izoluese e mirë. Hapësirat e banjove,WC-ve, depove dhe kuzhinave janë paraparë me dysheme prej keramikës. Koridori qendror së bashku me shkallët është me dysheme prej graniti jo të rrëshqitshëm .

ZDRUKTHËTARIA - Zdrukthëtaria e aluminit-janë vitrina nga alumini që shfrytëzohen për përdhese, kat dhe kat 1. Të gjitha pozicionet për to janë dhënë në pjesën e paramasës dhe pjesën e skemave të zdrukthëtarisë.

FASADA - Është fasade ventiluse –me stiropor të trashësisë 10cm, ku pas shtrëngimit me rrjetë rabric (PVC),punohet edhe fasada (afërsisht 3mm) e ngjyrosur me RAL 9005 dhe RAL 9010 .

ARKITEKTURA - Përgjithësisht është në shërbim të funksionit të objekteve, duke e realizuar pjesën e përdheses me fasadë ventiluese. Në përgjithësi objekti posedon një lojë me dritë-hije në fasadë, si dhe panele te gjerësive te ndryshme. Në të njëjtën kohë edhe është thyer ndjenja e monotonisë së vijës vertikale dhe në këtë mënyrë objektet edhe pse është në kategorinë e objekteve të mesme, në dukje të jashtme nuk të jepe përshtypje të tilla. Në këtë përshtypje kontribuon edhe dalja nga gabariti preciz i kateve (aplikimi i konzollave) dhe tërheqja më

brenda gabaritit të katit e fundit. Gjithashtu edhe përdorimi i elementeve të zdrukthëtarisë është jashtë aplikimit të atyre me përmasa standarde.

Kushtet teknike: Fillimisht, para se të fillojë organizimi në punishtes, duhet të bëhet rrethimi dhe shenjëzimi i nevojshëm i punishtes sipas normave të legjislacionit në fuqi (Ligji për Ndërtim i Kosovës), me mundësi të qasjes rrugore sekondare. Kujdes të shtuar duhet të ketë ndaj infrastrukturës nëntokësore dhe nëse hasim në te, atëherë duhet të dislokohe në një pozicion tjetër dhe të vazhdohe fondimi i objektit. Punishtja duhet të organizohet sipas skemave standarde të organizimit të tyre, në funksion të:

- mjeteve të cilat përdoren gjatë punëve ndërtimore,
- dinamikës së punëve ndërtimore,
- mbrojtjes së sigurisë dhe shëndetit publik,

Gjatë organizimit të punishtes duhet të sigurohet qasja nga rrugët sekondare të automjeteve që do të përdoren gjatë procesit të ndërtimit. Këtu bën pjesë edhe qasja e zjarrfikësave, të cilët duhet të kenë qasje në dy pika, në hyrje dhe në dalje të vendit të ndërtimit. Poashtu, vendi i ndërtimit duhet të ketë qasje direkte në rrjetin e ujësjellësit dhe kanalizimit, konform Ligjit në fuqi.

PUNËT E DHEUT - Gërmimi i dheut bëhet sipas normativave për tokë me lagështi natyrore, me rrënjë të kategorisë III-IV. Duhet pasur kujdes, që nëse gërmimi me pajisje makinerike shkakton pasaktësi në dimensionet e dhëna me projekt apo e dëmton kufirin e vendit të ndërtimit, atëherë gërmimi i këtyre pjesëve duhet të bëhet më dorë.

Të gjitha gërmimet duhet të shenjëzohen, barrikadohen dhe të ndriçohen për shkak të sigurisë. Përveç formës dhe madhësisë së themeleve, gërmimi duhet të bëhet në bazë të thellësisë së fundimit si dhe kërkesave për stabilizimin e tokës të përcaktuara nga shqyrtimet gjeomekanike të prezantuara në elaboratin gjeomekanik, i cili duhet të jetë pjesë përbërëse e dokumentacionit teknik gjatë zbatimit të projektit. Tamponi shtrohet në shtresa 20-25cm dhe para shtrimit të tij, duhet të bëhet ngjeshja e tokës me makineri adekuata për ngjeshje. Përreth objekteve duhet të ndërtohen trotuar të gjerë dhe uji nga ulluqet në mënyrë të kontrolluar duhet të bartet deri te pusetat e kanalizimit.

PUNËT E MURATIMIT - Fillimisht duhet të bëhet hidroizolimi i sipërfaqes nën mure dhe të lihen vazhdimet 20cm, për ekzekutimin e shtresës hidroizoluese me produktet e përshkruara në projekt, e pastaj të fillojë muratimi. Gjithashtu duhet të kontrollohen edhe dimensionet dhe se a janë të gjitha akset nën kënd të drejtë. Për lartësinë e muratimit referente është kuota ± 0.00 . Hapjet e detyrë dhe dritareve janë dhënë si masa muratore, me pozicionet e zdrukthëtarisë në

bazë, të cilat janë shpjeguar në skemat e zdrukthtarisë. Veshja e konstruksionit të jashtëm do të bëhet me Pllaka të Knaufit me trashësi 2.5cm.

SUVATIMI - Do të suvatohen vetëm muret e brendshme dhe ate me produkte të gatshme nga knaufi-MP75L. Këndet do të përpunohen me profile këndore të galvanizuara. Kontraktori, së bashku me autorët e projektit dhe mbikqyrësin, do të përcaktojnë mënyrën e zbatimit të kësaj kërkesë.

HIDROIZOLIMI - Materialet hidroizoluese të përmendura në paramasë duhet të jenë të atestuara para se të vendosen. Punimi I hidroizolimit të dyshemesë dhe banjave duhet të respektojë kërkesat e prodhuesit lidhur me temperaturën e punës, mbishtresimin, përpunimin e detajeve të lidhjeve etj.

DYERT dhe DRITARET - Dyert e brendshme janë të standardit DIN, të ndërtuara nga pllaka MDF, të furnizuara dhe të ngjyrosura, të pajisur me mekanizma dhe dorëza të inoxit. Montimi I dyerve është I thatë dhe duhet të bëhet në fund, pas dekorimit të mureve. Dritaret janë nga PVC, ku më gjerësisht për specifikat e tyre, kemi folur në skemën e zdrukthëtarisë.

PUNËT E KERAMIKËS - Përdorimi i qeramikës, qoftë për shtruarje në dysheme, qoftë për veshje të mureve, duhet të bëhet sipas standardeve, të cilat I parasheh prodhuesi. Qeramika duhet t'i plotësojë kërkesat në bazë të llojit të hapësirës ku vendoset.

Në përgjithësi, ngjitja bëhet më ngjites dhe fuga 3mm, të mbushura me material konsistent. Pllakat për nyejt sanitare janë më dimensione 20x20cm, të prodhuesve të verifikuar (Marazzi apo të ngjashëm), me karakteristika që I plotësojnë kërkesat për këtë lloj funksioni. Dyshemeja në korridorin qendror dhe në shkallë është nga graniti, rezistent ndaj rrëshqitjes dhe aciditetit.

PUNËT ME PLLAKA GJIPSI - Punimi i plafoneve dhe mureve me pllaka gjipsi (KNAUF-I), duhet të jetë në tërësi sipas udhëzimeve teknike të prodhuesit. Pllakat e gjipsit janë paraparë për tavanin e lëshuar në Përdhese dhe në Suteran. Në këtë pjesë, edhe muret do të punohen me pllaka gjipsi dhe kontraktori duhet të ketë kujdes, që aty ku ka vendosje të pajisjeve, të parashihen pjesët fazonike për instalimet e ujit, kanalizimit dhe ato elektrike.

Dekorimi i mureve bëhet me ngjyra dispersive, me nuanca që do të caktohen në projektin e enterierit.

PAJISJA E BANJOVE - Brenda njërive sanitare ndarjet montazhe të hapësirave duhet të bëhen me elemente të parafabrikuara. Disa ndarje bëhen me pllaka gjipsi-Knauf. Elementet sanitare duhet të jenë nga prodhues të njohur, si JIKA apo prodhues të tjerë me performanca të njëjta apo edhe më të mira.

PAJISJET E NDRIÇIMIT DHE PRIZAVE - Trupat ndriçues duhet të jenë tërësisht sipas specifikimit në projektin e instalimeve elektrike, duke pasur parasysh funksionet e objekteve si dhe ndikimin e ndriçimit në punë. Trupat ndriçues, prizat dhe ndërprerësit duhet të jenë të kualitetit të lartë dhe të pranueshëm nga ana vizuale.

Nga projekti kryesor, shihet qarte se objektet e kompanisë janë planifikuar dhe ndërtuar sipas normave dhe standardeve e cila ka te planifikuar shume hapësira gjelbëruese për rreth objekteve dhe po ashtu rrugët janë te projektuar në hyrje dhe dalje që të mos kemi bllokim dhe vonesa të makinerive te cilat furnizohen me derivate.

Kompania ka marre te gjitha masat për mbrojtjen e mjedisit e cila ka projektuar largimin e ujerave nga sipërfaqet e kulmeve dhe parkingjeve me ane te gypave dhe parimisht vlerësohet se do të ketë ndikimin minimal në mjedis i cili është i pa përfillshim.

c) Përshkrimi i veçorive kryesore të fazës operative të projektit

Me poshtë paraqesim përshkrimin e veçorive kryesore të fazës operative të Pikës së karburanteve ne Dresnik te komunës se Klinës e ndërtuar nga kompania “**PETROL COMPANY-” SH.P.K.**

Market – me sipërfaqe prej 56.92 m² Bruto

Restoranti – me sipërfaqe prej 95.41 m² Bruto

Kuzhina – me sipërfaqe prej 33.68 m² Bruto

Depo & Mirëmbajtje – me sipërfaqe prej 16.63 m² Bruto

Zyre – me sipërfaqe prej 14.89 m² Bruto

Teraca – me sipërfaqe prej 72.08 m² Bruto

Hyrja – me sipërfaqe prej 11.90 m² Bruto

Nyejt Sanitare M&F – me sipërfaqe prej 17.72 m² Bruto.



Figura 7 Dukja 3D e pikës së karburanteve nga kompania "PETROL COMPANY-" SH.P.K., Klinë

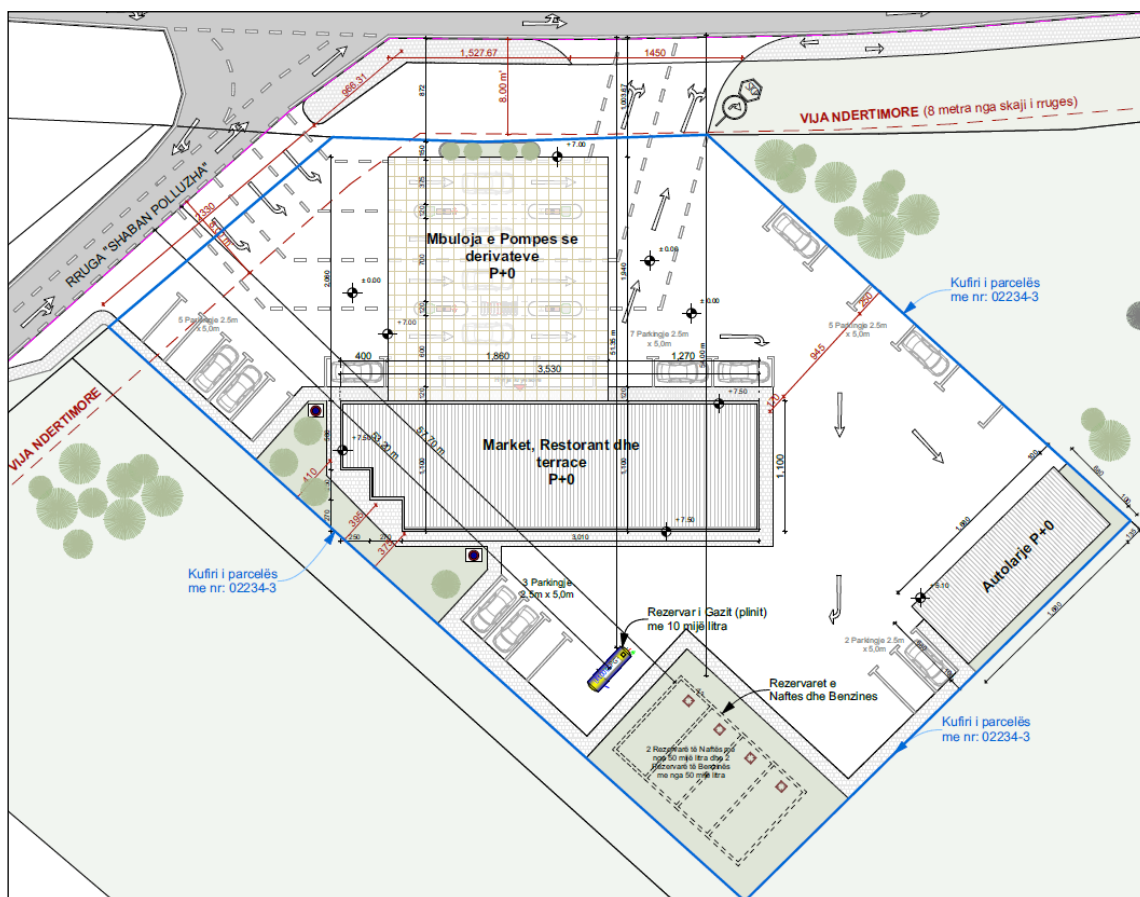


Figura 8 Situacioni i objekteve të pikës së karburanteve

Sa i përket komponentëve kryesore, për pikën e karburanteve, janë:

- Shitja me shumicë e Derivateve të naftës, benzines dhe gazit,
- Energjia elektrike,
- Uji.

d) Përshkrimi detal i procesit teknologjik

Një pikë karburanti zakonisht i referohet një lokacioni ku automjetet mund të furnizohen me karburante të lëngëta si naftë, benzinë dhe gaz. Procesi teknologjik i punës së një pike karburanti përfshin disa komponentë dhe procese kryesore.

Këtu është një përmbledhje e përgjithshme:

Depozitat e ruajtjes së karburantit: Pikat e karburantit zakonisht kanë rezervuarë nëntokësorë për ruajtjen e karburantit të lëngshëm. Këto tanke janë krijuar për të përmbushur rregullat e sigurisë dhe mjedisit.

Dorëzimi i karburantit: Karburanti shpërndahet në rezervuarët e magazinimit me kamionë cisternë. Këta kamionë transportojnë sasi të mëdha karburanti nga rafineritë ose qendrat e shpërndarjes në pikën e karburantit.

Dispenzuesit e karburantit: Shpërndarësit e karburantit janë makinat që pompojnë karburantin në automjete. Ato janë të pajisura me hundë, çorape dhe matës për të kontrolluar me saktësi rrjedhën e karburantit.

Sistemet e pagesave: Pikat moderne të karburantit janë të pajisura me sisteme pagese që lejojnë klientët të paguajnë për karburant. Kjo mund të përfshijë lexuesit e kartave të kreditit/debitit, opsionet e pagesave në celular dhe ndonjëherë transaksione në para.

Sistemet e monitorimit dhe kontrollit: Për të garantuar siguri dhe funksionim efikas, pikat e karburantit shpesh kanë sisteme monitorimi dhe kontrolli. Këto sisteme mund të përfshijnë sensorë për të zbuluar rrjedhjet, për të matur nivelet e karburantit dhe për të monitoruar gjendjen e përgjithshme të infrastrukturës së karburantit.

Masat mbrojtëse mjedisore: Mbrojtja e mjedisit është një aspekt thelbësor i pikave të karburantit. Ata mund të kenë mekanizma për të parandaluar derdhjet, sisteme të zbulimit të rrjedhjeve dhe protokolle për trajtimin e emergjencave të lidhura me karburantin.

Pajtueshmëria rregullore: Pikat e karburantit duhet të jenë në përputhje me rregullore dhe standarde të ndryshme që lidhen me sigurinë, ndikimin mjedisor dhe kontrollin e cilësisë. Inspektimet e rregullta dhe respektimi i udhëzimeve janë thelbësore.

Mirëmbajtja dhe mirëmbajtja: Mirëmbajtja e rregullt është thelbësore për funksionimin e qetë të një pike karburanti. Kjo përfshin kontrollimin e pajisjeve, sigurimin e saktësisë së shpërndarësit dhe trajtimin e menjëhershëm të çdo problemi.

Automatizimi dhe Integrimi: Disa pika karburanti janë të pajisura me sisteme automatizimi dhe integrimi. Kjo mund të përfshijë analizat e të dhënave për të optimizuar menaxhimin e

inventarit, furnizimin e automatizuar të karburantit për shërbimet e flotës ose integrimin me sisteme të tjera biznesi.

Ndërveprimi me klientët: Pikat e karburantit shpesh kanë ndërfaqe me klientët për përdoruesit për të zgjedhur llojet e karburantit, për të futur informacionin e pagesës dhe për të marrë faturat. Ndërfaqet miqësore për përdoruesit përmirësojnë përvojën e përgjithshme të klientit.

Është e rëndësishme të theksohet se funksionet specifike teknologjike mund të ndryshojnë në bazë të nivelit të automatizimit, madhësisë së pikës së karburantit dhe teknologjisë së disponueshme. Për më tepër, përparimet në teknologji mund të çojnë në ndryshime dhe përmirësime në procesin e furnizimit me karburant me kalimin e kohës.

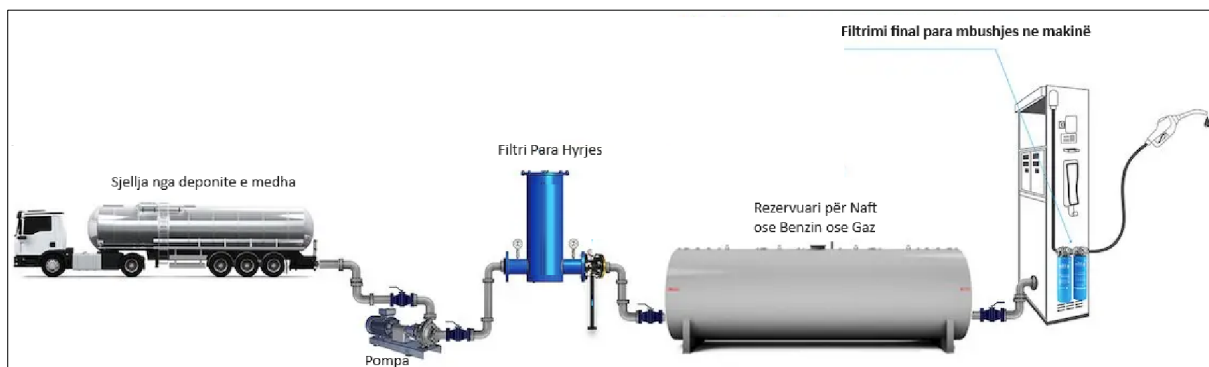


Figura 9 Skema e procesit teknologjik të mbushjes së rezervuarve të naftës, benzinit apo gazit

e) Përlllogaritja sipas llojit dhe sasisë të mbetjeve dhe emetimeve të pritura gjatë fazës së ndërtimit dhe operimit

Me poshtë do të përshkruajmë të gjitha emetimet e pritura gjatë fazës së ndërtimit dhe gjatë operimit:

- **Uji:** Kualiteti i ujërave sipërfaqësore dhe nëntokësore nga aktiviteti i punës së ndërtimit nuk do të ndikoj negativisht, por duke u bazuar në masat e marruara nga kompania, nuk do të ndikoj negativisht as gjatë fazës së operimit, ndotja është minimale, kompania ka ndërtuar sistemin gypor të largimit të ujërave atmosferik. Shfrytëzimi i ujit do të përdoret për pastrim të dyshemesë, kuzhinës, pajisjeve tjera brenda kuzhinës, për nevojat e tualeteve si dhe nevojat e pastrimit të pjatave, pastrimit të dyshemesë, nevojat sanitare e higjienike. Shfrytëzimi i ujit i cili përdoret për të gjitha nevojat e kompanisë, pas përdorimit të tij do të shkarkohet në impiantin për trajtimin e ujërave të ndotura pastaj do të shkarkohet në rrjetin e kanalizimit të qytetit. Ndikimi kryesor i ndotjes së

ujerave janë shkarkimet e ujerave te pa trajtuara ne mungesë të impianteve por ne rastin ne fjale projektuesi ka parapare trajtimin e ujerave te ndotura nga e gjithë kompania.

- **Ajri:** Ky aktivitet parasheh përdorimin e lëndëve djegëse siç janë nafta, benzina dhe gazi, nuk parasheh ndonjë proces teknologjik të përpunimit të produkteve industriale apo kimike dhe realisht nuk paraqet potencial për ndikime në kualitetin e ajrit..
- **Dheu** – duke konsideruar kapacitetet e projektuara të Pikës se karburanteve, si dhe si rezultat i investimit adekuat – kontakti i ujërave nga brenda lokacionit të projektit me ujërat sipërfaqësore është izoluar - mund të konstatohet se ndikimet në kualitetin e dheut dhe nën të janë minimale.
- **Zhurma** – gjate ndërtimit e po ashtu edhe gjate operimit mund te ketë zhurmë gjate lëvizjes se makinerive e cila është e pranueshme sipas normave, po ashtu edhe gjate operimit është minimale.
- **Dridhjet** – Dridhjet të tokës, tërmete me intensitet të lartë nuk ka pasur, ka pasur lëkundje nga dridhjet e tokës, por pa pasoja në njerëz dhe dëme materiale. Këto dridhje kanë shkaktuar vetëm shqetësim. Dukuritë tjera, që shpesh ndodhin në territorin e Klinëit, janë: rrëshqitja e dheut, akullnajat, breshëri, si dhe dukuri tjera që shkaktojnë dëme në pasuri bujqësore dhe në infrastrukturë.
- **Drita, nxehtësia dhe rrezatimi** – Janë tri dukuri qe te trijat se bashku te ndihmojnë ne realizimin e punës ku Lokacioni ku është ndërtuar pika e karburanteve ka drite, rrezatim diellor dhe nxehtësi te mire.
- **Flora dhe Fauna** – Në rast se kemi derdhje apo shkarkim nga ky aktivitet në aspektin e ndikimeve fizike në florë dhe faunë është minimal. Nuk parashihen ndikime të theksuara në florë dhe faunë.

Ndikimet sociale dhe ekonomike – mund te themi lirisht se ky aktivitet nuk do të paraqes ndonjë ndikim negativ në komunitetin lokal. Përkundrazi, priten efekte pozitive, ku ne piken e karburanteve do te ketë 10 punëtorë ne një ndërrim te cilët do te përfitojnë paga dhe mëditje te mira.

Llogaritja e llojit dhe sasisë së mbetjeve dhe emetimeve gjatë fazave të ndërtimit dhe funksionimit të një stacioni karburanti përfshin vlerësimin e faktorëve të ndryshëm dhe marrjen në konsideratë të aktiviteteve specifike që lidhen me secilën fazë.

Këtu është një udhëzimit i përgjithshëm për procesin e llogaritjes:

Faza e ndërtimit:

Inventari i materialit:

Identifikoni llojet dhe sasi të materialeve të përdorura në ndërtim, duke përfshirë betonin, çelikut, asfaltin dhe materiale të tjera ndërtimi.

Emetimet e transportit:

Llogaritni emetimet që lidhen me transportimin e materialeve në kantierin e ndërtimit. Duhet merret parasysh distanca e udhëtimit, mënyrat e transportit dhe llojet e karburantit.

Pajisjet e ndërtimit:

Vlerësoni emetimet nga pajisjet e ndërtimit si ekskavatorët, buldozerët dhe kamionët. Të merret parasysh normat e konsumit të karburantit dhe kohën e funksionimit.

Gjenerimi i mbetjeve:

Të vlerësohen mbetjet e krijuara nga ndërtimi, duke përfshirë materialet e paketimit, materialet e tepërta dhe mbeturinat. Të merren parasysh metodat e riciklimit dhe asgjësimit.

Konsumim i energjisë:

Vlerësoni konsumin e energjisë gjatë procesit të ndërtimit, duke përfshirë energjinë elektrike për veglat dhe makineritë.

Faza e funksionimit:

Emetimet e shpërndarjes së karburantit:

Llogaritni emetimet që lidhen me shpërndarjen e karburantit, duke përfshirë djegien e karburantit nga shpërndarësit dhe automjetet.

Përdorimi i energjisë:

Vlerësoni konsumin e energjisë gjatë fazës së funksionimit, duke përfshirë energjinë elektrike për sistemet e ndriçimit, ngrohjes, ventilimit dhe ajrit të kondicionuar (HVAC).

Gjenerimi i mbetjeve:

Vlerësoni gjenerimin e vazhdueshëm të mbetjeve, të tilla si mbetjet e paketimit, mbetjet e mirëmbajtjes dhe mbetjet e përgjithshme operacionale.

Përdorimi i ujit:

Vlerësoni përdorimin e ujit, veçanërisht nëse ka pajisje larëse makinash ose operacione të tjera të varura nga uji.

Emetimet e automjeteve:

Merrni parasysh emetimet nga automjetet e klientëve dhe personelit që hyjnë në pikën e karburantit.

Sistemet e kontrollit të emetimeve:

Nëse është e aplikueshme, merrni parasysh sistemet e kontrollit të emetimeve, të tilla si sistemet e rikuperimit të avullit për të minimizuar ndotjen e ajrit.

Vlerësimi i përgjithshëm:

Vlerësimi i Ciklit të Jetës (LCA):

Kryeni një vlerësim gjithëpërfshirës të ciklit jetësor për të analizuar ndikimin mjedisor nga nxjerrja e lëndës së parë, përmes ndërtimit, funksionimit dhe çmontimit të mundshëm.

Pajtueshmëria rregullore:

Siguroni pajtueshmërinë me rregulloret dhe standardet lokale mjedisore dhe merrni parasysh çdo kërkesë specifike të raportimit.

Strategjitë e zbutjes:

Identifikoni mundësitë për reduktimin e mbetjeve, përmirësime të efikasitetit të energjisë dhe përdorimin e materialeve të qëndrueshme. Zbatimi i strategjive zbutëse për të minimizuar ndikimin mjedisor.

Monitorimi i vazhdueshëm:

Krijoni një sistem monitorimi për të gjurmuar emetimet e vazhdueshme dhe gjenerimin e mbetjeve, duke lejuar rregullime dhe përmirësime me kalimin e kohës.

Është e rëndësishme të theksohet se llogaritjet specifike mund të ndryshojnë në bazë të madhësisë dhe vendndodhjes së stacionit të karburantit, rregulloreve lokale dhe disponueshmërisë së të dhënave. Konsultimi me specialistë mjedisorë dhe përdorimi i mjeteve si softueri i vlerësimit të ciklit jetësor mund të rrisë saktësinë e këtyre llogaritjeve.

4. PËRSHKRIMI I ALTERNATIVAVE TE ARSYESHME

Duke e pasur parasysh se hapësira ku është Planifikuar ndërtimi i pikës së karburanteve nga kompania "PETROL COMPANY-" SH.P.K. është përzgjedhur në atë mënyrë që të jete sa më afër lëvizjeve të shumta të makinerive dhe po ashtu të jemi të kujdesshëm në ruajtjen e shëndetit të njeriut. Përpara se të ndërtohet një pikë karburanti, duhet të hulumtohen disa alternativa dhe konsiderata për të siguruar që investimi të jetë i mirëplanifikuar dhe në përputhje me faktorët rregullatorë, mjedisorë dhe të biznesit.

Me poshtë do të paraqesim disa alternativa dhe konsiderata:

Analiza e tregut: Duhet të kryhet një analizë të plotë të tregut për të identifikuar kërkesën për një pikë karburanti në vendndodhjen e propozuar. Merrni parasysh dendësinë e popullsisë, modelet e trafikut dhe konkurrencën në zonë.

Stacione alternative të karburantit: Është bere eksplorimi i mundësisë së ndërtimit të një stacioni që ofron lëndë djegëse alternative si kërkimi i automjeteve elektrike, hidrogjeni ose

gazi natyror i kompresuar. Industria e automobilave po zhvillohet dhe ka një kërkesë në rritje për lëndë djegëse alternative.

Partneritetet me stacionet ekzistuese: Eksplorimi i partneritetet me stacionet ekzistuese të karburantit ose dyqanet e komoditetit. Ndërmarrjet e përbashkëta ose marrëveshjet e ekskluzivitetit mund të ofrojnë një kosto më të ulët hyrjeje dhe përgjegjësi të përbashkëta operacionale.

Vlerësimi i Ndikimit në Mjedis: Të kryhet një vlerësim I plotë I ndikimit mjedisor për të siguruar përputhjen me rregulloret lokale dhe për të minimizuar ndikimin e mundshëm mjedisor të një stacioni karburanti.

Zhvillimet me përdorim të përzier: Konsideroni integrimin e pikës së karburantit në një zhvillim me përdorim të përzier që përfshin hapësirat e shitjes me pakicë, banimi ose komerciale. Kjo qasje mund të rrisë qëndrueshmërinë ekonomike dhe integrimin e komunitetit të projektit.

Shërbimet e ndarjes së makinës ose ndarja e udhëtimit: Vlerësimi i kërkesës për shërbimet e ndarjes së makinave ose të udhëtimit në zonë. Bashkëpunimi me shërbime të tilla ose ofrimi i hapësirave të dedikuara për to mund të jetë një alternativë.

Integrimi i Energjisë së Rinovueshme: Nëse preferohet një stacion tradicional i karburantit, duhet të merret parasysh përfshirja e burimeve të rinovueshme të energjisë, të tilla si panelet diellore, për të fuqizuar stacionin. Kjo mund të zvogëlojë ndikimin mjedisor dhe kostot operative.

Platformat në internet dhe shërbimet e dorëzimit: Eksplorimi i platformave të internetit për shërbimet e shpërndarjes së karburantit. Në disa zona, kërkesa për shpërndarjen e karburantit sipas kërkesës është në rritje, dhe kjo mund të jetë një alternativë për një stacion karburanti tradicional.

Stimujt e qeverisë: Hetimi i çdo stimuj ose grant qeveritar për projekte të qëndrueshme ose alternative të energjisë. Qeveritë mund të ofrojnë mbështetje për projekte që përputhen me qëllimet mjedisore.

Përmirësimi i së ardhmes: Të merret parasysh qëndrueshmërinë afatgjatë e pikës së karburanteve. Me rritjen e automjeteve elektrike dhe ndryshimin e peizazheve të energjisë, sigurohuni që modeli i biznesit të jetë i adaptueshëm ndaj ndryshimeve të ardhshme.

Zonimi dhe lejimi: Kuptimi i rregulloreve lokale të zonimit dhe kërkesat e lejeve. Kjo përfshin pajtueshmërinë me standardet e sigurisë, rregulloret e përdorimit të tokës dhe konsiderata të tjera ligjore.

Përpara se të vazhdohet me ndërtimin e pikave të karburantit, është thelbësore të angazhoheni me palët përkatëse të interesit, të kryeni studime fizibiliteti dhe të konsultoheni me ekspertë në fushat e energjisë, mjedisit dhe biznesit për të marrë vendime të informuara. Për më tepër, kërkimi i kontributit të komunitetit dhe adresimi i shqetësimeve mund të kontribuojë në suksesin e përgjithshëm dhe pranimin e projektit, pra kompania "PETROL COMPANY-" SH.P.K. ka përdorur alternativën e bashkepunimit me palët e interesit dhe zgjedhja ka e lokacionit ka rezultuar me sukses mjaft të lartë dhe profitabile për kompaninë.

5. GJENDJA AKTUALE E MJEDISIT

Ndotja e mjedisit në komunën e Klinës është rezultat i shumë faktorëve si: industria, ndërtimet ilegale, ekonomit familjare, infrastruktura joadekuate, shtimi i numrit të automjeteve, importimi i automjeteve të vjetruara në Kosovë, importi i vajrave dhe derivateve të kualitetit të dobët (me sasi të lartë të sulfurit), deponimi joadekuat i tyre, ndotja e ujërave sipërfaqësore dhe nëntokësore, mungesa e trajtimit të ujërave të zeza, prerja e pakontrolluar e pyjeve, akumulimi i plehrave urbane si pasojë e menaxhimit të dobët, mungesa së riciklimit, etj. Duke konsideruar prezencën e shumicës së faktorëve të lartpërmendur, gjendja e mjedisit në komunën e Klinës nuk mund të konsiderohet në nivel të kënaqshëm. Sektori i transportit dhe infrastrukturës së tij është një ndër sektorët që ka ndikim mjaft negativ në gjendjen e mjedisit nga se ndikon në fragmentimin dhe degradimin e habitateve (biodiversitetit), ndryshimin e peizazhit, shfrytëzimin e tokës dhe trashëgiminë kulturore. Kjo gjendje e kërcënon mjedisin duke shkaktuar ndotjen e ujit, ujërave nëntokësore, ajrit dhe dheut. Si pasojë kemi dëmtimin e resurseve natyrore dhe humbje të tokës bujqësore.

Flora dhe Fauna: Komuna e Klinës ka një pozite të mirë gjeografike me një hidrografi të pasur dhe shtrihe mjaft të madhe gjeografike, e cila përfshinë zonat mesatarisht të larta dhe zonal e uleta të terrenit. Në këtë komunë, sa i përket fitodiversitetit lidhur me llojet e bimëve këtu kemi mjaft larmishmerie të bimëve nga ato barishtore njëvjeçare deri të ato shumëvjeçare dhe drunore apo brezat të pyjeve. Nga brezi i shpërdhit me qarr (*Quercus fraietto* dhe *Quercus cerris*) shkon deri të brezi i ahut dhe shkozës. Brezi i pyjeve të shpërdhit me qarr bungut janë brezi me i dëmtuar nga faktori njeri. Ndërkaq në zonal e ulëta kemi vegjetacionin e livadheve me shoqërime mjaft të mëdha dhe të begatshme me lloje. Po ashtu në këto zona e gjejmë edhe vegjetacionin përgjatë rrugëve dhe vendbanimeve por, edhe barërat e këqija të cilat gjenden në tokat djerrina, në kufi të parcelave dhënë afërsi të gjerdheve.

Klima: Kosova karakterizohet nga një klimë kontinentale dhe është nën një ndikim të nivelit të ulët të klimës mesdhetare dhe regjimit alpin në malet e larta.

Pika e karburantit do të ndërtohet në një zone me klimë kontinentale, zona II-a Rrafshi i Dukagjinit, Nën-Rajoni (Pejë-Istog). Zona II-a Veriu i Rrafshit të Dukagjinit, Nën-Rajoni (Pejë-Istog) ndodhet midis zonës perëndimore të Rrafshit të Dukagjinit, Nën-Rajonit të Rahovecit në jug, Alpeve Shqiptare në Veri dhe Veri-lindje. Zona IIa përfshin rrjedhën e mesme të Lumëbardhit të Pejës dhe lumit të Klinës, rrjedha e sipërme e lumit Drini I Bardhë. Temperaturat mesatare vjetore të ajrit variojnë nga 11°C Pejë (11.1°C), deri në 10.6°C fushën e Klinës. Temperatura mesatare e Janarit varion midis -0.5°C ë Gjakovë dhe -1.0°C në Klina, ndërsa temperatura mesatare e Korrikut varion midis 20 dhe 21°C. Në bazë vjetore në Klinë bien afërsisht 822 mm shi, pak më shumë bie në Pejë (907mm) dhe sasia më e ulët e reshjeve vrojtohet në Istog, 659 mm. Bora vrojtohet rregullisht në dimër, ndërsa kohëzgjatja e mbulesës me borë është relativisht e vetëm 16.4 ditë në Istog dhe rreth 22.5 ditë në Klinë. Fusha e Klinës përjeton një numër të madh të ditëve me mjegull (48.4 ditë) veçanërisht gjatë vjeshtës.

Uji i pijes dhe ujërat e zeza Në bazë të numrit të planifikuar të banorëve për Komunën e Klinës sasia e nevojshme për furnizim me ujë të tërë komunës është rreth $Q=120$ l/s Topografia e komunës së Klinës mundëson që të furnizohet të gjitha vendbanimet me ujë nga një qendër. Kjo mund të arrihet me anë të shtimit të dy sistemeve të reja. Furnizimi me ujë i tërë komunës nga një qendër është shumë më ekonomik, më higjienik dhe më i lehtë për mirëmbajtje. Sistemi i integruar i ujësjellësit përmirëson furnizimin me ujë të pastër dhe të kontrolluar të vendbanimeve me çka përmirësohen shërbimet e kompanisë rajonale të ujësjellësit. Andaj komuna duhet të synojë integrimin e të gjitha sistemeve lokale të ujësjellësit.

Si në çdo vendbanim të Kosovës edhe në Komunën e Klinës ndotja e ujit është e evidente. Ndotja më e madhe paraqitet e lumenjve bëhet përmes lëshimit të drejtpërdrejt të ujërave të zeza të vendbanimeve dhe të objekteve industriale, pa ndonjë trajtim paraprak. Gjithashtu hedhja e mbeturinat të ngurta pranë rrugëve dhe lumenjve përbën një problem të madh.

Menaxhimi i mbeturinave: Komuna duhet të ndërmerr masat dhe veprimet e nevojshme për trajtimin e mbeturinave në bazë të kompetencave të deleguara nga kompania rajonale e menaxhimit të mbeturinave. Se bashku me kompaninë rajonale është i mundshëm përmirësimi i situatës aktuale në menaxhimin e mbeturinave. Ku krijimi i një rrjeti funksional i mbledhjes së mbeturinave është bazë për menaxhimin efikas të tyre.

Një çështje tjetër me rëndësi është riciklimi i mbeturinave. Komuna duhet të shqyrtojë politikat e selektimit të mbeturinave dhe riciklimit. Kjo mund të ketë ndikim në krijimin e vendeve të reja të punës, kurse riciklimi mund të zhvillohet si veprimtari ekonomike. Secili rast duhet i deponimit ilegal duhet të trajtohet ndaras dhe duhet të ndërmerren masat për mbylljen, spastrimin dhe konsolidimin e tokës. Këto veprime duhet të ndërmerren sa bashku me Agjencionin për Mbrojtjen e Mjedisit

Natyra, Turizmi dhe Rekreacioni: Peizazhi i pasur dhe i bukur luan rol të rëndësishëm në zhvillimin e turizmit. Së bashku me monumentet kulturore paraqet një resurs me vlerë për komunën i cili duhet të shfrytëzohet për zhvillimin e turizmit dhe aktiviteteve rekreative si dhe në të njëjtën kohë të mbrohen nga zhvillimet e paplanifikuara dhe ndotjet e llojeve të ndryshme. Monumentet natyrore dhe kulturore si dhe peizazhet me vlerë duhet të konsiderohen si trashëgimi nacionale dhe të shfrytëzohen në mënyrë të qëndrueshme. Pjesën më të madhe të territorit të komunës së Klinës e përbejnë rrafshinat dhe tokat pjellore por bashkë me pjesën tjetër bën që Klina të ketë peizazhe natyrore të llojeve të ndryshme si: peizazhe bujqësore, peizazhe rurale, peizazhe të livadheve, peizazhe lumore, peizazhe shkëmbore- ujore etj.

Zhvillimi i turizmit në Klinë ka një potencial të madh. Për zhvillimin e tij në mënyrë të qëndrueshme, është i nevojshëm një organizim i mirëfilltë turistik. Andaj, për krijimin e një sistemi informativ turistik, krijimin e kapaciteteve dhe krijimin e një plani të përgjithshëm zhvillimor turistik, është i nevojshëm krijimi i një bordi vendor turistik.

5.1 Hidrografia

Në komunën e Klinës lumi Drini i Bardhë rrjedhë si lum fushor me shtrat të ndryshuar. Në pranverë dhe vjeshtë kur të reshurat janë më të mëdha, respektivisht kur bora shkrihet, ky lum vërshon nga shtrati dhe i vërshon tokat afër bregut të lumit, duke marrë me vetë pjesën më kualitative të tokës. Në periudhën e vegjetimit Drini i Bardhë është i ngushtë dhe është i thellë rreth 50cm përpos në drredha ku thellësia është më e madhe. Kjo është nga arsyeja se uji i këtij lumi me anë të rrjetave dhe kanaleve mund të shpërndahet dhe të shërbejë për ujitjen e sipërfaqeve bujqësore. Deri në fshatin Kramovik (komuna e Rahovecit) lugina e lumit ngushtohet në 1km. Ndërsa thellësia është 100cm ndërsa në pjesën e poshtme të rrjedhës prej Kramovikut e deri në dalje të këtij lumi nga 78 territori i komunës së Rahovecit anët e luginave janë të buta dhe të përbëra nga margelet, rërat dhe argjilat pliocenike. Gjerësia e shtratit është 20-70m thellësia gjatë nivelit të ulët të ujit 0,5- 2m ndërsa në dredha mbi 4m.

Në për qytetin e Klinës rrjedhë lumi me të njëjtin emër i cili rrjedhë përgjatë tërë territorit të komunës së Skenderajt dhe në Klinë derdhet në Drinin e Bardhë. Në të kaluarën ky lum ka vërshuar dhe ka shkaktuar dëme, por me rregullimin e shtratit të lumit qyteti i Klinës më nuk ka pasur probleme. Rregullimi i shtratit është nga derdhja në Dri deri te burimi i Jarinës, gjegjësisht, deri te ngushtimi natyral i lumit (gryka). Lumi Klina thahet gjatë verës dhe uji i cili rrjedhë në shtratin e tij paraqitet përsëri në burim në veri të stacionit të hekurudhës. Nga ky burim e deri në grykë lumi i Drinit të Bardhë në vendbanimin Klina, në shtratin e vet ka gjithnjë ujë.

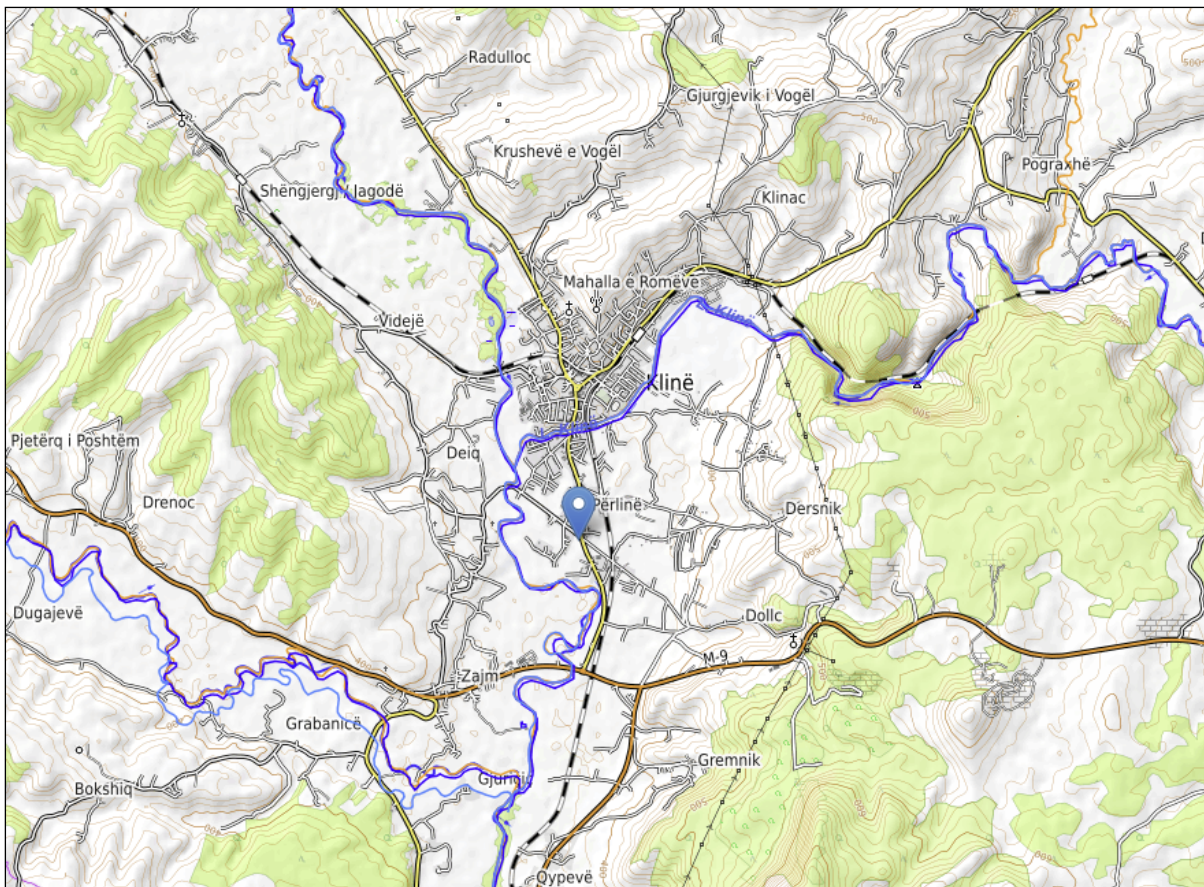


Figura 10 Rrjeti Hidrografik i Qendre së Klinës me rrethine

5.2 Ndryshimet natyrore

Me ndërtimin e pikës së karburanteve në lokacionin e parapare nga investitori nuk do të ketë ndryshime të mëdha në prishje të peizazhit, sepse aty ka shtëpi dhe industri të ndryshme të cilat nuk dallojnë shumë nga investimi që do të bëhet, ndryshim në peizazh pritet të kemi sepse i shtohet një objekt i ri në atë lokacion. Do të kemi rritje të sasisë së ujërave të shkarkuara nga vizitorët në pikën e karburantit, nga punëtorët dhe nga kuzhina, do të kemi një ndotje nga makinat të cilat mbushen me derivate por ndotja më e madhe do të vijë nga lëvizja e makinerive

ne rrugën Sadik Rama dhe Shaban Polluzha, ne afërsi te pikës se karburantit dhe duke e krahasuar me atë se lëvizja e makinave ne rrugë magjistrale bene ndotje me te madhe, atëherë gazrat ose pikja e vajit ne raste te ndonjë prishje, janë shume te vogla ne krahasim me ndotjen e cila ndodh ne qytetin e Klinës, dhe se ndikimet janë minimale ne mjedis.

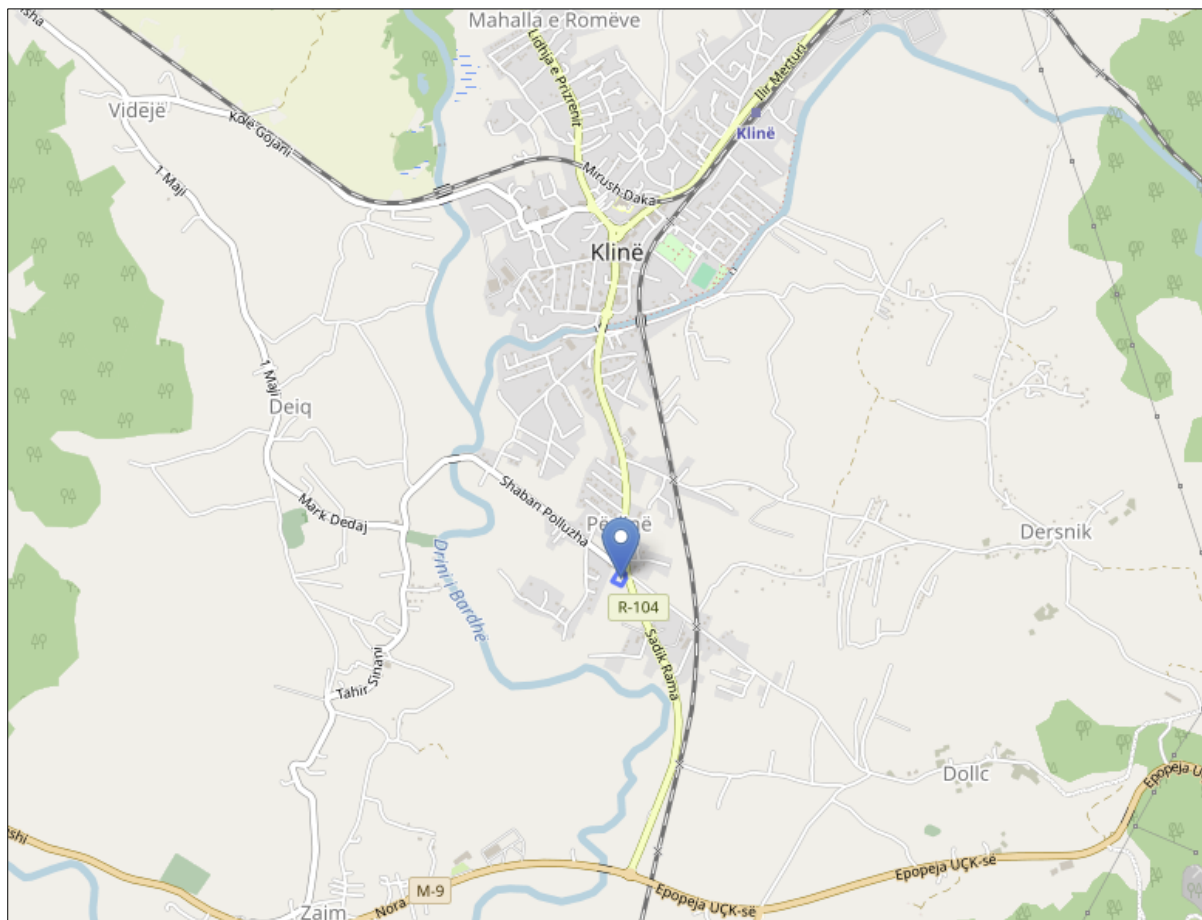


Figura 11 Lidhja e komunikacionit te rrugëve me lokacionin e planikuar për ndërtimin e pikës se karburanteve

Vlen te theksohet se edhe mbeturinat komunale bëjnë ndotje te madhe ne ambient dhe natyrë, siguruar kontejnerët për mbeturina te cilët merren nga kompania e licencuar.

Sa i përket projektit të pikës se karburanteve ka ndikim te vogël në ambient, investitori ka marruar te gjitha masat duke ruajtur ndotjen e ujit apo dheut.

6. IDENTIFIKIMI DHE PËRSHKRIMI I NDIKIMEVE NË MJEDIS

Me Investimin e pikës së karburanteve (naftë, benzine, gaz) market, restorant dhe autolarje, paraqet një kontribut mjaft të vlefshëm për produkte që do të ofroj si dhe për mundësitë e punësimit. Ndikimet në mjedis vinë në shprehje kur vepron faktori antropogjen në mjedis, vetëm se në shkallë të caktuara duke filluar nga minimumi real i këtij ndikimi. Duke u bazuar në analizën e ndikimeve të mundshme në mjedis, paraqesim në këtë rast një analizë më të hollësishme të ndikimeve të mundshme në mjedis duke specifikuar edhe masat zbutëse që do të përdoren për të eliminuar apo për të i minimizuar këto ndikime.

Gjatë punës kontinuele të stacionit të karburanteve vjen deri te rritja e emisionit të materieve ndotëse nga puna e automjeteve, avullimi i karburantit benzinë, derdhjet dhe avullimi i karburanteve të lëngët, krijohet zhurmë nga motorët e automjeteve dhe funksionimi i automatëve për dhënie të karburanteve. Në mënyrë indirekte mund të vjen edhe te deri te ndotja e ujërave sipërfaqësore dhe sipërfaqeve të dheut afër stacionit të karburanteve.

Analiza e VNM-së në këtë rast realizohet duke u bazuar në projektin kryesor të përfunduar më lart në këtë raport si dhe nga gjendja reale në lokacionin respektivisht zonën ku është ndërtuar pika e karburanteve (naftë, benzine, gaz) market, restorant dhe autolarje nga "PETROL COMPANY-" SH.P.K. Kjo analizë kryhet me qëllim të vlerësimit të ndikimit në mjedis në dobi të zhvillimit të qëndrueshëm të mjedisit duke mos i cenuar aspektet: kimike-fizike (ndikimet në burimet natyrore dhe degradimi fizik i mjedisit), biologjike-ekologjike (ruajtja e biodiversitetit, ndikimi mbi jetën e gjallë dhe biosferë) dhe socio-ekonomike (ndikimet e përkohshme apo të përhershme pozitive apo negative).

6.1 Ndikimet në ajër

Gjatë funksionimit të pikës së karburanteve nga qarkullimet e automjeteve vjen deri te rritja e ndotjes së ajrit nga emisioni i gazrave nga automjetet dhe nga avullimi i karburanteve . Gazrat nga djegiet motorike përmbajnë një numër të madh të komponentëve ndotëse me koncentrimet të ndryshme por më të shprehur dhe më me ndikim në ndotje të ajrit janë: CO, NO_x, HxCy, SO₂ dhe Pb. Ndikimi i tyre në shkallën e ndotjes varet para se gjithash nga kushtet klimatike – meteorologjike dhe dendësisë së qarkullimit të komunikacionit në lokacionin ku është ndërtuar stacioni i karburanteve.

6.2 Ndikimet në tokë

Toka si element themelor natyror është një sistem i përbërë ekologjik i cili nga veprimet e ndryshme mund të vjen deri te degradimi i vlerave themelore karakteristike të saja. Në fazën e shfrytëzimit të stacionit të karburanteve ndotja e dheut është si pasojë e sedimentimit të ndotjeve që sjellën përmes ujërave sipërfaqësore që vijnë nga sipërfaqja e platos së stacionit të karburanteve dhe nga fundërrim et e komponentëve ndotëse nga ajri, kjo ndotje njihet si ndotje sistematike e dheut gjatë funksionimit kontinuel të stacionit të karburanteve pastaj kemi edhe ndotjen aksidentale të dheut e cila vjen si pasojë e avarive të mëdha apo të vogla të pajisjeve. Këto ndotje të dheut evitohen vetëm me largimin e dheut të kontaminuar dhe transportimin e tij në vendet e caktuara aty ku nuk rrezikojnë mjedisin. Nga këto të dhëna vërehet se ndotja e tokës (dheut) afër stacionit të karburanteve varet para se gjithash nga rrjedhja e ujërave të ndotura nga sipërfaqja e platosë së stacionit të karburanteve, konfiguracioni i terrenit dhe nga sedimentimi i ndotjeve prej ajrit në rrethin e stacionit të karburanteve.

6.3 Ndikimet në ujë

Rreziku më potencial për ndotjen e ujërave sipërfaqësore dhe nëntokësore si dhe ndotja e dheut është nëse vjen deri te shpërthimet e rezervarëve me karburant të vendosur në tokë. Mundësia e derdhjes së derivateve gjatë mbushjes së rezervarëve dhe gjatë toçitjes së derivateve. Pastaj gjatë funksionimit kontinuel të stacionit të karburanteve në sipërfaqet shërbyese për komunikacion vjen deri te sedimentimi i materieve ndotëse që është si rezultat i fundërrimit nga gazrat e djegura motorike, i fshirjes së gomave të automjetit, i rrjedhjes së derivateve dhe vajrave nga automjetet e amortizuara , i fundërrimeve nga atmosfera. Vlerat më të larta të ndotjes së ujërave nga sipërfaqet shërbyese të stacionit të karburanteve pritet të jenë gjatë zezonave të dimrit kur kemi hedhjen e kripës nëpër magjistrale. Koncentrimet e ndotësve të sedimentuar në platon e stacionit të karburanteve drejtpërdrejt varet nga zgjatja e periodave të thata dhe pa shi dhe nga dendësia e qarkullimit të automjeteve. Koncentrimi i grimcave të suspenduara është proporcional me sasinë e ujërave nga shpëlarja apo nga të reshurat atmosferike ku koncentrimet më të mëdha janë në 5-10 minutat e para të shpëlarjes së sipërfaqes së pllatosë nga personeli apo nga të reshurat atmosferike.

Për trajtimin e ujerave atmosferike dhe ujerave nga platote kompania ka planifikuar ndërtimin e separatorit për trajtimin e ujerave para se ato te shkarkohen ne rrjetin e kanalizimit.

6.4 Ndikimet në peizazh, florë dhe faunë

Sipas analizave të bëra deri tani në lidhje me ndotjen e ajrit, ujit dhe tokës mundë të vjen deri te ndikimet në florë dhe faunë. Mirëpo sipas gjendjes faktike në teren respektivisht në lokacionin e caktuar nuk kemi zhdukje të vegjetacionit pos nga sipërfaqet nën objekte dhe në platonë stacionit të karburanteve kjo do të thotë se kemi të bëjmë me koncentrim të vogël të polutantëve. E njëjta do të vlente edhe për faunën që do të thotë se nuk pritet të ketë ndikime negative, se fauna edhe ma herët nuk ka ekzistuar në këtë lokacion sepse stacioni i karburanteve është planifikuar në lokacionin që kanë ekzistuar vendbanimi.

6.5 Ndikimet në vendbanime dhe popullatë

Hapësira ku është planifikuar pika e karburanteve nuk ka ndikim negativ në popullatën e zonës pasi që lokacioni është zone ndërtimore për biznese për të cilën kompania është në fazën e përgatitjes së dokumentacionit për Leje Ndërtimore po ashtu i posedon Pëlqim nga AME për vendosjen e rezervuarve. Në të kundërtën, ka ndikim pozitiv në zhvillimin ekonomik të zonës dhe ndihmon në mbështetje përmes punësimit të komunitetit lokal në këtë pike karburantesh, njëkohësisht popullata mund të relaksohet dhe të ushqehet në restorantin e kompanisë e cila i plotëson të gjitha nevojat e qytetarëve të asaj zone.

6.6 Ndikimet nga zhurma

Në domenin e mbrojtjes së mjedisit zhurma paraqet një faktor me rëndësi hapësinore e cila ka ndikim të madh në dëmtimin e të dëgjuarit, në sistemin nervor, në hipertension, në koncentrim të njeriut në punë etj. Lokacioni i planifikuar për ndërtim i pikës së karburanteve (Naftë Benzine dhe gas) me objektet përcjellëse (market, restaurant dhe autolarje) është i ekspozuar zhurmës së krijuar nga qarkullimi i automjeteve, autocisternave dhe nga funksionimi i pompave dhe kompresorëve për zbrazen dhe shpërndarjen e karburanteve dhe në mungesë të energjisë elektrike kyçja e shpeshtë e agregatit për energji elektrike. Sipas gjendjes faktike të kompleksit stacionit të karburanteve në lokacionin e analizuar mundë të konstatojmë se niveli zhurmës i shprehur në dB do të jetë nën vlerën e lejuar prej 60 dB.

6.7 Ndikimet në raste të aksidenteve mjedisore

Në rast aksidenteve ose katastrofave, në aspektin e mbrojtjes së mjedisit gjatë manipulimit me derivate të naftës në pikën e karburanteve është derdhja e derivateve të naftës deri në at sasi që

rrezikon mjedisin, prandaj është e nevojshme që të bëhet sanimi i ndotjes sipas metodave adekuate adekuate ne parandalimin e këtyre rasteve dhe metodave përkatëse për sanimin dhe rehabilitimin e pasojave, nëse ndodhe diçka e tille. Rrezikimi i mjedisit në stacion e karburanteve në rastet fatkeqësive ose katastrofave mjedisore – është me e mundur te vejnë nga dëmtimi eventual i rezervuarve, nga ndonjë fatkeqësi e pa parashikuar, derdhja e tyre ne toke, ndotja e ujerave sipërfaqësore dhe infiltrimi ne ujera nëntokësore si dhe avullimi i tyre ne ajër. Masat përgatitore dhe masat për eliminimin e pasojave, analiza e rrezikshmërisë bëhet në tri faza: identifikimi i rrezikut, analiza e pasojave dhe vlerësimi i rrezikut, me qellim te parandalimit te këtyre fatkeqësive evntuale.

6.8 Ndikimi mjedisor nga mbeturinat

Përshkrimi i llojit të mbeturinave dhe klasifikimi i tyre - mbeturinat te cilat gjenerohen gjatë aktivitetit të Stacionit te karburanteve, të ashtuquajtura mbeturinat komunale deponohen në kontejner dhe pastaj bartën me kamionë nga kompanitë e licencuar, të cilat i dërgojnë në djeponit regionale për trajtim të mbeturinave.

Tabela 1 Mbeturinat te cilat gjëndërohen nga kompania

Mbeturina	Emiri i mbeturinës	Shkalla e rrezikshmërisë	Lloji i deponimit
	Letër	Jo të rrezikshme	Kontejner
170203	Plastike	Jo të rrezikshme	Kontejner për mbeturina
150101 200101 200108	Mbeturine e ngurtë komunale	Jo të rrezikshme	Kontejner për mbeturina

Përshkrimi i magazinimit apo deponimit të mbeturinave - gjatë aktivitetit te stacioni i karburanteve, bëhet magazinimi i përkohshëm i mbeturinave të ngurta komunale të cilat grumbullohen dhe vendosën në kontejnerë të posaçëm të pajisur me kapak për mbulim. Mbetjet urbane deponohen ne kontejner dhe menaxhohen nga kompania lokale e qytetit, si mbetjet urbane tjera. Menaxhimin e mbeturinave - klasifikimin dhe mënyrën e magazinimit të përkohshëm të mbeturinave Kompania pika e karburanteve e bene ne bazë te rregullave dhe kushteve të përcaktuara me Ligji për Mbeturinat Nr.08/L-071 (2022) për ndryshim dhe plotësimin e ligjit Nr. 04/L-060 (2012) për mbeturina. Mbeturinat e ngurta komunale, grumbullohen, klasifikohen dhe të vendosen në kontejnerë të posaçëm të pajisur me kapak për mbulim me qëllim të mbrojtjes së tokës dhe ujerave nëntokësor. Kompania stacioni i karburanteve, riparimin dhe ndërrimin e vajrave te automjeteve transportuese, autocisternave e bene tek autoserviset e kontraktuar andaj nuk gjeneron vajra mbeturinë.

6.9 Trashëgimia Kulturore

Si pas hulumtimit të materialeve përkatëse dhe nga informatat e siguruara në teren dhe Komunë, në lokacionin e ngushtë, ku është planifikuar ndërtimi i pikës së karburanteve me objektet përcjellëse nga kompania "PETROL COMPANY-" SH.P.K. në lokacion në fshatin Dresnik të komunës së Klinës, nuk kemi monumente të trashëgimisë kulturore, historike e natyrore të cilat eventualisht do të ndikoheshin apo rrezikoheshin nga ushtrimi i veprimtarisë së pika e karburanteve (naftë, benzine dhe gaz). Në lokacionin me të largët përreth pikës së karburanteve, aktivitetet e kompanisë "PETROL COMPANY-" SH.P.K. nuk kanë ndikime mjedisore dhe rreziqe ekcesiale në hapësirë.

7. PËRSHKRIMI I PASOJAVE TË MUNDËSHME NË MJEDIS

Ndërtimi i pikës së karburanteve nga kompania "PETROL COMPANY-" SH.P.K. mund të ketë pasoja të ndryshme mjedisore, si gjatë fazës së ndërtimit ashtu edhe gjatë gjithë jetës së tij funksionale. Është e rëndësishme të theksohet se ndikimi specifik mund të ndryshojë në varësi të faktorëve të tillë si vendndodhja, dizajni dhe pajtueshmëria rregullatore.

Këtu janë disa pasoja të mundshme:

Çrregullimi i tokës: Gjatë ndërtimit, mund të ketë shqetësime të konsiderueshme të tokës, duke përfshirë germimin, klasifikimin dhe heqjen e bimësisë. Kjo mund të çojë në erozionin e tokës, ndërprerjen e habitatit dhe ndryshimin e modeleve natyrore të kullimit.

Ndotja e ujit: Aktivitetet e ndërtimit mund të sjellin ndotës në trupat ujorë të afërt përmes rrjedhjeve. Ndotës të tillë si sedimentet, kimikatet e ndërtimit dhe nafta mund të ndikojnë negativisht në cilësinë e ujit dhe ekosistemet ujore.

Cilësia e ajrit: Aktivitetet e ndërtimit dhe trafiku pasues i automjeteve në pikën e karburantit mund të kontribuojnë në ndotjen e ajrit. Emetimet nga pajisjet e ndërtimit dhe automjetet, si dhe avujt nga operacionet e furnizimit me karburant, mund të çlirojnë ndotës si grimcat, oksidet e azotit dhe komponimet organike të paqëndrueshme.

Zhurma dhe ndotja nga drita: Operacionet e stacionit të karburantit mund të gjenerojnë zhurmë dhe ndotje nga drita, duke prishur mjedisin përreth dhe duke ndikuar potencialisht në kafshët e egra aty pranë, duke përfshirë speciet e natës.

Ndotja e ujërave nëntokësore: Rezervuarët dhe tubacionet nëntokësore të depozitimit të karburantit paraqesin rrezik për rrjedhje ose derdhje, duke çuar në ndotjen e ujërave nëntokësore. Benzina dhe produktet e tjera të naftës përmbajnë substanca të dëmshme që mund të qëndrojnë në mjedis dhe të ndikojnë në furnizimin me ujë të pijshëm.

Gjenerimi i mbetjeve: Stacionet e benzinës gjenerojnë lloje të ndryshme mbetjesh, duke përfshirë vajin e përdorur, filtrat dhe materiale të tjera të rrezikshme. Hedhja e gabuar e këtyre mbetjeve mund të çojë në ndotje të tokës dhe ujit.

Blokimi i trafikut dhe ndikimi në infrastrukturë: Rritja e trafikut rreth pikës së benzinës mund të kontribuojë në mbipopullim dhe të stresojë infrastrukturën lokale. Kjo mund të çojë në ndërtim dhe mirëmbajtje shtesë të rrugëve, duke ndikuar më tej në mjedisin përreth.

Ndikimi ekologjik: Prania e stacionit të karburantit mund të prishë ekosistemet lokale dhe biodiversitetin. Shkatërrimi i habitateve gjatë ndërtimit dhe shqetësimi i vazhdueshëm nga aktivitetet njerëzore mund të prekë speciet bimore dhe shtazore në zonë.

Kontributet e ndryshimeve klimatike: Nxjerrja, rafinimi dhe transportimi i lëndëve djegëse fosile kontribuojnë në emetimet e gazeve serrë, të cilat luajnë një rol në ndryshimet klimatike. Funkionimi i një stacioni karburanti, që përfshin djegien e lëndëve djegëse fosile nga automjetet, kontribuon në emetimet e dioksidit të karbonit.

Pajtueshmëria rregullative: Mosrespektimi i rregulloreve mjedisore mund të çojë në pasojë ligjore, gjoha dhe kërkesë për masa korrigjuese.

Zbutja e këtyre pasojave mjedisore shpesh përfshin zbatimin e praktikave më të mira, respektimin e rregulloreve mjedisore dhe miratimin e teknologjive dhe praktikave që minimizojnë ndikimin e ndërtimit dhe funksionimit të stacioneve të karburantit në ekosistemin përreth.

8. PERSHKRIMI I METODAVE PER VLERSIMIN E PASOJAVE MJEDISORE

Metodat te cilat janë përdorur për Vlerësimin e pasojave Mjedisore paraqiten si me poshtë:
Një Sistem i Menaxhimit të Mjedisit është një metodë sistematike menaxhimi i trajtimit të çështjeve mjedisore. Si e tillë, ajo plotëson dhe përforcon një metodë sistematike në menaxhimin e përgjithshëm të një organizate; dhe organizatat me një menaxhim të shëndoshë përgjithësisht kanë një performancë më të mirë përmes një metode proaktive dhe të përgjithshme për zgjidhjen e aspekteve të veprimeve të saj. E kundërta e menaxhimit sistematik është reagimi ndaj vendimeve të marra, rregullimi i gjërave kur ato prishen, të kuptuarit se si duhet vepruar kur ka një kërcënim të gjobave dhe padive ose kur përballesh nga konkurrentë më të efektshëm. Marrja e vendimeve të shpejta rrallë është një menaxhim i mirë. Në disa raste, organizatat i përfshijnë Sistemet e Menaxhimit të Mjedisit, sepse ata tashmë e kishin një sistem të mirë menaxhimi; në raste të tjera Sistemi i Menaxhimit Mjedisor çon në një menaxhim të përgjithshëm më të mirë duke hapur rrugën përmirësimit të përgjithshëm të veprimeve, dhe

futjen e praktikave të mira të menaxhimit aty ku ato nuk kanë ekzistuar më parë. Në rastin e Sistemeve të Menaxhimit të Mjedisit, ka edhe përfitime të veçanta: kursime në kosto, përgatitja e organizatës për tregjet e së nesërme, përmirësimi i marrëdhënieve me autoritetet, zvogëlimi i rrezikut në aspektin e detyrimeve mjedisore, përmirësimi i motivimit të punonjësve, përmirësimi i shëndetit në punë dhe një performancë më të mirë mjedisore.

Kursime në kosto: Sistemet e Menaxhimit Mjedisor kërkojnë praktika për parandalimin e ndotjes, që në mjaft organizata sjellin kursime financiare. Në një fabrikë prodhimi pa aktivitete të mëparshme mjedisore, shpesh gjysma e ndotjes mund të parandalohet me investime të vogla dhe me procese të thjeshta përmirësimi ose me një qeverisje të mirë të brendshme. Në vendet Evropiane, tarifatat e nënshtruara të shkarkimit dhe tarifatat për hedhjen e mbeturinave janë shpesh herë mjaft më të larta se kostoja e aktiviteteve për parandalimin e ndotjes, në këtë mënyrë gjëndërohen përfitime financiare. Gjithashtu veprimtaritë dhe teknologjitë për të përmirësuar rendimentin e energjisë, si sistemet efektive të ndriçimit apo gjeneratorët elektrike dhe pompat shpesh janë me leverdi. Kjo do të thotë se ato gjenerojnë kursime në kosto.

Zvogëlimi i rrezikut: Menaxhimi sistematik i rrezikut është një detyrë e përgjithshme për çdo organizatë, dhe një Sistem i Menaxhimit Mjedisor do të mbështetë menaxhimin e rreziqeve nga dhe drejt mjedisit, që mund të parashtrajnë një rrezik për të ardhmen e vetë organizatës, p.sh. nëpërmjet emetimeve që nuk janë të pranueshme për mjedisin ose aksidente që mund të çojnë në detyrime mjedisore ose dëmtim të reputacionit. Shqyrtimi fillestar mjedisor është gjithashtu një vlerësim i rreziqeve mjedisore, duke qenë se ai vlerëson pasojat dhe mundësinë e ndikimeve mjedisore. Plani i veprimit që rrjedh, dhe aktivitetet e tjera të zbatimit të sigurojnë mjetet për të menaxhuar këto rreziqe, duke u përpjekur në reduktimin si të mundësive të tyre dhe të efekteve negative.

Përputhje me legjislacionin: Organizatat në Ballkan dhe Evropë, kryesisht ato të përfshira në prodhim, veprojnë në mjedis mjaft të rregulluar: ata duhet të pajtohen më një legjislacion mjedisor të komplikuar. Gjithmonë e më shumë, aktivitetet e rrezikshme për mjedisin kanë nevojë për leje mjedisore. Për një organizatë, pajtimi me legjislacionin mjedisor është një detyrë e rëndësishme, meqenëse mos-pajtimi mund të çojë në detyrime dhe pasoja ligjore për përfaqësuesit ligjorë të organizatës – drejtuesit e lartë të saj. Sistemet e Menaxhimit Mjedisor ndihmojnë në sigurimin e përputhshmërisë ligjore, pasi ato sigurojnë një bazë për identifikimin e legjislacionit të përshtatshëm, kërkesat e zbatueshme dhe kontrollon përputhshmërinë brenda

organizatës. Kjo metodë sistematike me përputhshmërinë ligjore ndihmon gjithashtu në përmirësimin e marrëdhënieve të organizatës me autoritet mjedisore.

Marrëdhënie më të mira me publikun e gjerë: Aktivitetet e organizatave jo qeveritare dhe protestat publike kundër projekteve që mund të dëmtojnë mjedisin, tregojnë se ndryshimet në shoqëri po ndodhin në nivel global dhe lokal. Konventa Aarhus ndihmon publikun që të ketë një zë në vendimet politike që prekin cilësinë e këtij mjedisi, i ofron publikut akses të lirë në informacion, të drejtën e pjesëmarrjes dhe të drejtën e gjyqimit për çështjet mjedisore. "Palët e interesuara" si rezidentë, grupet e interesit, media, klientët dhe çdo lloj grupi tjetër apo individ me interes në një çështje, janë tani pjesë e realitetit të një organizate, dhe mënyra më e mirë për tu sjellë me ta është fitimi i besimit nëpërmjet një informimi dhe komunikimi të rregullt dhe të besuar. Sistemi i Menaxhimit të Mjedisit ju ndihmon në përgatitjen e të dhënave dhe informacionit që ju duhen për këtë proces komunikimi, ndërsa certifikatat dhe raportimi i rregullt do të mbështesin procesin e fitimit të besimit.

Përmirësimi i motivimit të punonjësve: Një nga rezultatet më të paparashikuara në anketat e organizatave që kanë zbatuar Sistemet e Menaxhimit Mjedisor është përmirësimi i motivimit të punonjësve. Punonjësit përfitojnë drejtpërdrejt nga efektet anësore si përmirësim i shëndeti në punë dhe i kushteve të sigurisë, por gjithashtu ata kujdesen për mjedisin.

Përgatitja e organizatës për tregjet e së nesërme: Ka dy tipe kryesore presionesh që do të ndryshojnë tregjet e së ardhmes: Së pari, kufizimet e botës natyrore – çështje si ngrohja globale, pamjaftueshmëria e ujit dhe humbja e biodiversitetit- do të ndrydhin veprimet e bizneseve. Së dyti, bizneset përballen me një spektër në rritje të klientëve që janë të shqetësuar për mjedisin. Ato biznese që përballen më mirë dhe që i gjejnë një zgjidhje këtyre sfidave, do të mundin konkurrentët e tyre. Duke rritur ndërgjegjësimin mjedisor brenda organizatës suaj, një Sistem i Menaxhimit Mjedisor do të ndihmojë në zbatimin e hapave të nevojshme si eko-projekti, në mënyrë që të zhvillohen procese dhe produkte që do të jenë të përshtatshme për tregjet e së nesërme, të cilat do të jenë më të ndërgjegjësuara për mjedisin.

9. PERSHKRIMI I MASAVE

Sipas analizës së bërë mbi ndikimin e stacionit të karburanteve në mjedis, si dhe në bazë të vlerësimit të kompleksit i cili është ndërtuar sipas projektit kryesor të ndërtimit dhe rekomandimeve të dhëna në këtë raport, pika e karburanteve me objektet përcjellëse siç janë market, restaurant dhe autolarje nga kompania "PETROL COMPANY-" SH.P.K. të Komunës së Klinës, me veprimtarinë kontinuele të sajë, nuk rrezikon mjedisin në maste që palejueshme, sepse janë realizuar shumë nga parakushtet e nevojshme për mbrojtjen adekuate të mjedisit, por megjithatë duhet të parashihet që në rast se vjen deri te ndotja duhet të ndermirren masat për parandalimin apo së paku zvogëlimin e ndikimeve negative që shpijnë deri te rrezikimi i mjedisit jetësor. Me qëllim të zvogëlimit të mëtejshëm të ndikimeve potenciale negative në mjedis, rekomandohet ndërmarrja e masave të cilat bëjnë pjesë në domenin e menaxhimit të rrezikut në stacionin e karburanteve në rrethanat e jashtëzakonshme dhe të rregullta.

9.1 Masat për zvogëlimin e ndikimeve në ajër

Për zvogëlimin e ndotjes së ajrit nga pika e karburanteve "PETROL COMPANY-" SH.P.K. duhet që operatori në fjalë në temperatura të larta të mirëmbaje dhe të pastroj në mënyrë të vazhdueshme sipërfaqen e asfaltuar ku operon në mënyrë që të mos krijohet pluhuri në ajër, makinat që përdoren për transport dhe furnizim të derivateve të naftës që të mos të lirojnë gazra e me këtë të ndotet ajri mirëpo ato të mirëmbahen në mënyrë të rregullt, të mos lihen të ndezura pa nevojë e të lirojnë gazra, gjithashtu kujdes maksimal duhet të ushtrohet gjatë procesit të transportit në mënyrë që pluhuri mos të kalojë në ajër dhe kështu të shkaktohet ndotje e ajrit. Ndotja më e madhe në ajër vjen si pasojë e lëvizjeve të makinerive në rrugën Rrugës Sadik Rama dhe Shaban Polluzha, Komuna Klinë.

Megjithatë gjatë operimit do të merren masat:

- Mirëmbajtje e hapësirës manipuluese,,
- Kujdesi maksimal gjatë procesit të transportit dhe mbushjes së rezervuarve ,
- Mirëmbajtjen e rregullt të makinerisë së punës dhe makinerisë lëvizëse-motorike.

9.2 Masat për zvogëlimin e ndikimeve në ujë dhe në tokë

Edhe pse pika e karburanteve, nuk ka ndotje serioze të ujërave sipërfaqësore dhe të ujërave nëntokësore, por ndotja ndodh si që e kemi përshkruar kapitujt e mësipërme. Në kompleksin e pikës së karburanteve duhet të funksionoj sistemi për grumbullimin dhe bartjen e ujërave të ndotura nga sipërfaqet manipulative, dhe të dërgohen në separator për ndarjen e derivateve dhe vajrave me kapacitet 5m^3 nga ujërat e ndotura. Separatori për vajra me kapacitet mesatare (sipas projektit), për mes mureve në disnivele e bën ndarjen (seperimin) e derivateve dhe vajrave nga ujërat e ndotura dhe i deponon në pesetën e posaçme, ku pas mbushjes së pusëtës duhet të pastrohet nga ndërmarrjet e licencuara për pastrimin e separatorve.



Separatori përmbush kriteret teknike që janë të parapara me rregullore dhe normative në fuqi. Duhet të funksionoj gropa septike për trajtimin e ujërave të zeza e pastaj pas gropës septike ujërat e trajtuara të dërgohen në sistemin kryesor të kolektorit të qytetit. Separatori për mes mureve në disnivele e bën ndarjen (seperimin) e derivateve dhe vajrave nga ujërat e ndotura dhe i deponon në pesetën e posaçme, ku pas mbushjes së pusëtës duhet të pastrohet nga ndërmarrjet e licencuara për pastrimin e separatorve. Separatori duhet të përmbush kriteret teknike që janë të parapara me rregullore dhe normative në fuqi. Separatori duhet të rregullohet në at mënyrë që të mundë të kontrollohet rregullisht uji i cili pastrohet dhe të merren mostrat e ujit i cili pastrohet. Duhet të ndërtohet gropa septike për trajtimin e ujërave të zeza e pastaj pas gropës septike ujërat e trajtuara të dërgohen në bunarin filtrues. Ujërat e trajtuara në separator duhet të dërgohen në bunarin filtrues. Separatori I Vajrave Mostrimi Ujërat e të reshurave atmosferike nga sipërfaqet operationale Ujërat e zeza Recipienti Pusi Kontrollues GROPA SEPTIKE. Separatori për trajtim të ujerave. Ujërat nga separatori nuk guxojnë të lëshohen në recipient apo të derdhen në natyrë pa u trajtuar nëse përmbajnë derivate të naftës mbi 1 mg/l dhe materie të suspenduara mbi 30mg/l në ujë. Ujërat nga separatorët dhe gropa septike nuk guxojnë të lëshohen në recipient apo të derdhen në natyrë pa u trajtuar nëse përmbajnë vajra dhe yndyra mbi vlerat e përcaktuara me Udhëzimin administrativ (MMPHI) Nr.02/2022 për kushtet, mënyrat, parametrat dhe vlerat kufizuese të shkarkimit të ujërave të ndotura në rrjetin e kanalizimit publik dhe në trupin ujor. Përveç masave të përshkruara më lartë për mbrojtjen e mjedisit nga ndikimet negative të mundshme të përshkruara më lartë, investitori duhet të i ndërmerret edhe këto masa:

- Për mbrojtjen e tokës nga ndikimet negative tëra hapësirat operacionale në të cilat bëhet manipulimi me karburante duhet të mbulohen me beton ose asfalt. - Furnizimi me ujë pije, për larjen e platos manipuluese, për pajimet për zjarre fikje, për ujitje të sipërfaqeve gjelbëruese, për sanitari bëhet nga sistemi i ujësjellësit.
- Të gjitha ujërat atmosferike dhe ujërat të përdorura nga sipërfaqet me ndikim të mundshëm duhet të grumbullohen me kolektor dhe nëpërmjet gypave të përcjellën në separator. - Ujërat fekale nga nyjat sanitare përmes gypave duhet të dërgohen në gropën septike.
- Rregullisht të bëhet kontrollimi i separatorit të vajit, pas mbushjes duhet të bëhet pastrimi i tij, fundërrina dhe vaji duhet të deponohen në enë të posaçme dhe pastaj të dërgohen në trajtim të mëtejshëm sipas ligjit për trajtimin e materieve të rrezikshme.
- Të vendosen kontejnerët adekuat të pajisur me kapak për deponimin e mbeturinave komunale, pas mbushjes së tyre duhet të dërgohen për zbrastje në deponi regjionale.
- Të vendosen enët adekuate për deponimin e mbeturinave të lëngëta. - Të mbjellën sipërfaqeve dhe oazave të pa betonuara me barë dhe drunj dekorativ me qëllim të pastrimit të ajrit nga ndotjet me gazra, dhe për çështje vizuale.

Në dobi të minimizimit të ndikimeve në tokë, siç është cekur edhe më lart nga ky aktivitet nuk pritet të ketë ndikime në tokë. Sipas lejes ndërtimore një pjesë e sipërfaqes së parcelës ku pritet të operojë pika e karburanteve është planifikuar zonë e gjelbëruar dhe pjesë tjetër ku ka lëvizje motorike është planifikuar të shtrohet me asfalt. Ndotja e ujit mund të vijë nga larja e pajisjeve, dyshemesë, shkarkimet fekale si dhe mjeteve motorike për transportin e tij, mirëpo pika e karburantit në fjalë ujërat nga procesi i kuzhinës, pastrimit dhe WC -t do të trajtohen në gropën septike për ujëra të ndotura ku pas trajtimit do të shkarkohen në rrjetin e kanalizimit publik. Në fakt, në afërsi të hapësirës ku është ndërtuar pika e karburantit, nuk ka burime sipërfaqësore të ujit të cilat përdoren për pije dhe burime të ujërave nëntokësore të cilat do të mund të dëmtohen nga aktivitetet e kësaj veprimtarie dhe me këtë mund të kolojdojmë se ndikimet do të jenë minimale.

9.3 Masat për mbrojtje nga zhurma

Pika e Karburanteve, gjatë ushtrimit të aktivitetit të sajë nuk shkakton zhurmë ose mund të shkaktojë një zhurmë shumë të vogël e cila është brenda kufijve të lejuar. Parcela ku është planifikuar ndërtimi i pikës së karburanteve është afër rrugës Rrugës Sadik Rama dhe Shaban Polluzha, Komuna Klinë dhe zhurma me e madhe bëhet nga lëvizja e makinerive që lëvizin, prandaj zhurma që krijohet nga pika e karburantit të kompanisë "PETROL COMPANY-"

SH.P.K. është thujtse me e vogël se makinat lëvizin ngadalë dhe ato si janë duke u furnizuar duhet te jene te fikura. Megjithatë operatori duhet te marr te gjitha masat e parapara sipas ligjit dhe akteve nen ligjore për parandalimin dhe zvogëlimin e zhurmës ne kuadër te normave te lejuara, duhet te kontrollohen vazhdimisht pajisjet dhe impiantet te cilat prodhojnë zhurmën edhe për këtë ndikim duhet te shkurtohet ne maksimum koha e mbajtjes ndezur te motorëve te mjeteve motorike, duke mirëmbajt dhe duhet kushtuar rendësi e veçante te gjitha pajisjeve te cilat emitojnë zhurme gjate procesit te punës.

9.4 Masat për zvogëlimin e ndikimeve në peizazh, florë dhe faunë

Parcela ne lokacionin ne te cilën është planifikuar pika e karburantit të kompanisë “PETROL COMPANY-” SH.P.K. nuk ka ndikim negativ në peizazh, florë dhe faunë e vendbanimit ne fjale dhe regjionit ne përgjithësi.

9.5 Masat për zvogëlimin e ndikimeve në vendbanime dhe popullatë

Në afërsi të zonës së ku është e planifikuar pika e karburantit të kompanisë “PETROL COMPANY-” SH.P.K. ju është rritur vlere te gjitha shtëpive dhe bizneseve sepse afër tyre mund te shërbehen me derivate cilësore, ushqim dhe market, dhe te njëjtit nuk kanë pasur deri me teni ndonjë ndikim ne popullate.



Figura 12 Largësia e Objekteve te pikës se karburanteve nga kufijtë e parcelës se saje përreth

9.6 Masat për mbrojtje nga rreziqet dhe aksidentet mjedisore nga rezervuarët

- Rezervarët për lëndë djegëse të lëngtë (nafte, benzine dhe gaz) do të jenë të prodhuar sipas standardeve të caktuara dhe të vendosur po ashtu sipas standardeve.
- Të gjithë gypat ajruar të rezervarëve janë të vendosur në lartësi të sigurt.
- Është obligim permanent i punëtorëve që të kontrollojnë sistemin e gypave me mekanizëm për mbushje dhe zbrazje të karburanteve nga rezervarët.
- Është obligim që rezervarët e karburanteve të kontrollohen brenda 3-5 viteve të para të punës për të përcjell dëmtimet e trashësisë së mureve nga veprimi korroziv, pas 5 viteve kontrolli duhet bërë për çdo dy vite.

9.7 Masat mbrojtëse në sistemin shpërndarës

- Është e obligim që mekanizmi i sistemit shpërndarës dhe rezervarët të pajisen me elementin detektues të derdhjes eventuale të karburantit,
- Sistemi i gypave shpërndarës me automatë për karburant të lëngët (nafte dhe benzine) është i siguar që të pengohet derdhja eventuale e karburanteve,
- Stacioni i karburanteve duhet të pajiset me sistemin sekondar për mbledhjen e derdhjeve aksidentale.
- Stacioni i karburanteve duhet të pajiset me sistemin për mbledhjen e avujve që lirohen nga karburantet.

9.8 Masat rehabilituese

Pas përfundimit të aktivitetëve në piken e karburantit, kjo varet nga investitori, se sa do të vazhdojë me këtë projekt, nëse nuk vazhdohet me këtë, atëherë objektet ekzistuese duhet të largohen nga lokacioni, bazamentet si dhe platot nga betoni duhet të shkatërrohen, imtësohen dhe të dërgohen në deponi të inerteve. Të gjitha mbetjet e mbeturinave të ngurta dhe ato të inerteve që ekzistojnë në sipërfaqet e lokacionit si shtresa e dheut të kontaminuar pa tjetër duhet të largohen dhe të bëhet zëvendësimi, me një shtresë të humusit prej 0,5m trashësi të analizuar nga aspekti agrokimik, pastaj duhet të bëhet ngjeshja e kësaj shtrese të humusit (dheut) me qëllim që të jetë shtresa më kompakte, ashtu që të krijohet një substrat produktiv i përshtatshëm për rikultivim. Rikultivimi i këtyre sipërfaqeve të dëmtuara përfshin rivitalizimin në tërësi të hapësirave të dëmtuara nga realizimi i projektit gjegjësisht nga realizimi i proceseve të deponimit dhe shitjes së karburanteve. Zgjedhja e modelit të rikultivimit varet nga: Qëllimi i rikultivimit i cili nënkupton sipërfaqeve të degraduara, prapë tu kthehet funksioni i saj primar

(prodhimi i biomasës), të kthehet në gjendje të përafërt me ambientin rrethues dhe të mbjellën të lashtat periodike të cilat kultivohen në rrethinë të lokalitetit dhe kështu zvogëlohet ndikimi negativ i këtij projekti në ekosistem

9.9 Komponentë mjedisore, potenciali për ndikim, veprimet që shkaktojnë ndikimet dhe masat për parandalimin e këtyre ndikimeve

Komponenti mjedisore	Potenciali për ndikim negativ	Veprimi që shkakton ndikimin	Masat që duhet të ndërmerren
Ajri	Ka potencial të vogël për ndotjen e kualiteti të ajrit.	Ajri ndikohet kryesisht gjatë erërave të forta të cilat mund të bartin pluhurin nga sipërfaqja e parcelës, si dhe nga ndikimi nga djegia e derivateve nga makinat lëvizëse,	Mirëmbajtje e sipërfaqeve të parcelës, Mirëmbajtja e makinerisë punuese, Mirëmbajtja e makinerisë lëvizëse dhe mos ndezja e motorëve të tyre pa nevojë, Përdorja e lëndës ngrohëse miqësore me ambientin etj.
Uji dhe Toka	Në zonë nuk ka ujëra sipërfaqësore. Potencial për ndikimin ekziston të dheu dhe ujërat nëntokësore	Ndikimet mund të paraqiten si rezultat i keq menaxhimit të ujërave të shkarkuara nga procesi i pastrimit të pajisjeve.	Investitori ka planifikuar edhe ndërtimin e impiantit për trajtimin e ujërave të ndotura të cilat do të shkarkohen nga kuzhina dhe WC-të.
	Potencial minimal, nuk ka zona të rrezikuara ose në zhdukje.	Sipërfaqja ku është ndërtuar pika e karburanteve nga kompania "PETROL COMPANY-" SH.P.K. është sipërfaqe e vogël, dhe kjo nuk mund të ndikojë në shkallën e mikrosistemit.	Me që në vendin ku është planifikuar ndërtimi i pikës së karburanteve "PETROL COMPANY-" SH.P.K. është zone ndërtimore ku ka biznese dhe shtëpi banimi atëherë nuk ka florë dhe faunë shumë të zhvilluar dhe për rrethe. Mirëpo nuk ka të dhëna për ndonjë lloj të rrallë, apo të pazakonshëm të florës apo faunës,

			ndikim është minimal, dhe pothuajse jo relevant.
Zhurma	Potencial minimal	Nga ky aktiviteti pikës se karburantit nga kompania “PETROL COMPANY-” SH.P.K. ka potenciale te vogla te shkaktimit te zhurmë,	Mirëpo niveli i zhurmës nuk do të jetë i atillë që të ketë ndikim te madh në ambientin jashtëm. Zhurma me e madhe behet nga lëvizja e makinerive nga Rruga Sadik Rama dhe Shaban Polluzha, Komuna Klinë e cila është e ngjitur me parcelën e kompanisë.
Shëndeti i qytetareve dhe konsumatorëve	Potencial relativ	Në kushte jo të duhura mirëmbajtjes se hapësirës manipuluese.	Te gjitha pajisjet te cilat mund te kenë ndikime ne shëndetin e qytetareve do t’iu kushtohet rëndësi e veçan ne mirëmbajtjen e tyre.

9.10 Menaxhimi i mbeturinave

Menaxhimin e mbeturinave - klasifikimin dhe mënyrën e magazinimit të përkohshëm të mbeturinave Kompania Stacioni i karburanteve e bene ne bazë te rregullave dhe kushteve të përcaktuara me Ligji për Mbeturinat Nr.08/L-071 (2022) për ndryshim dhe plotësimin e ligjit Nr. 04/L-060 (2012) për mbeturina. Mbeturinat e ngurta komunale, grumbullohen, klasifikohen dhe të vendosen në kontejnerë të posaçëm të pajisur me kapak për mbulim me qëllim të mbrojtjes së tokës dhe ujërave nëntokësor. Kompania stacioni i karburanteve, riparimin dhe ndërrimin e vajrave te automjeteve transportuese, autocisternave e bene tek autoserviset e kontraktuar andaj nuk gjeneron vajra mbeturinë.

10. PËRSHKRIMI I PASOJAVE NEGATIVE MJEDISORE

Sa i përket aksidenteve apo katastrofave të mëdha që lidhen me Piken e Karburanteve të lëngëta nga kompania "PETROL COMPANY-" SH.P.K. nuk kemi fare rrezik, rrezik minimal mund të kemi vetëm nga energjia elektrike e cila mund të djegë ndonjë makine apo ndonjë instalim elektrik, por edhe për këtë kompania i ka marrur të gjitha masat duke siguruar aparate për fikjen e zjarrit dhe hidrantë të brendshme për fikjen e zjarrit.

11. MONITORIMI DHE RAPORTIMI

Monitorimi – Pas ndërtimit të Pikës së Karburanteve, shihet qartë se ky aktivitet nuk paraqet trysni mjedisore monitorim i detyrueshëm dhe permanent i treguesve mjedisor janë të domosdoshëm. Produktet dhe ndikimet në mjedis do të kontrollohen në mënyrë të rregullt dhe për çdo rast duhen të merren masat e nevojshme komform ligjeve dhe të njoftohen organet kompetente.

Raportimi - do të kryhet nga personi përgjegjës i autorizuar nga menaxheri i kompanisë, gjegjësisht nga ekspertet e kompanisë brenda dhe jashtë sajë. Në raport, eventualisht do të përfshihen të dhënat për monitorimin e të gjitha parametrave të cilët do të jenë kërkuar në Pëlqimin Mjedisor (lejen mjedisore e cila lëshohet pasi të pajisemi me Pëlqim Mjedisor nga MMPHI).

12. PËRMBLEDHJE E PËRGJITHËSHME

12.1 Përshkrimi i shkurtër i procesit

Objekti i Pikës së karburanteve "PETROL COMPANY-" SH.P.K. në lokacionin afër rrugës Rrugës Sadik Rama dhe Shaban Polluzha, Komuna Klinë, përbehet nga:

Objekti 1 - P+0 – me sipërfaqe prej 368.01 m²:

Market – me sipërfaqe prej 56.92 m² Bruto

Restauranti – me sipërfaqe prej 95.41 m² Bruto

Kuzhina – me sipërfaqe prej 33.68 m² Bruto

Depo & Mirëmbajtje – me sipërfaqe prej 16.63 m² Bruto

Zyre – me sipërfaqe prej 14.89 m² Bruto

Terraca – me sipërfaqe prej 72.08 m² Bruto

Hyrja – me sipërfaqe prej 11.90 m² Bruto

Nyjat Sanitare M&F – me sipërfaqe prej 17.72 m² Bruto.

Objekti 2 - P+0 –me sipërfaqe prej 114.24 m²:

Autolarje

Mbulesa e aparateve për Toçitje – me sipërfaqe prej 383.16 m²:

Katër njësi - Aparatura për mbushjen e derivative të cilat shërbejnë në dy anët

Shitje e produkteve për mirëmbajtje të makinave afër aparaturave.

Pajimet dhe objektet që përbëjnë kompleksin e stacionit të karburanteve:

Dy rezervuar me kapacitet prej 2x30 mijë litera (naftë) , dy rezervuar për benzinë me kapacitet 2x30 mijë litra dhe një rezervuar për Gas me kapacitet 10 mijë litra .

Pompat për benzinë me aparatet për toçitje

- Seperatori për ndarjen e derivateve dhe vajrave nga ujërat e ndotura,
- Hapësirat e parkingjeve,
- Oazat gjelbëruese,
- Rrethoja e lokacionit,
- Shtyllat e reklamës.

Për funksionimin normal të stacionit për furnizim dhe distribuim me karburant, janë planifikuar edhe objekteve përcjellëse të Pikës së karburanteve si vendosja e rezervarëve për derivate dhe aparateve për toçitje edhe seperatori për ujërat, është e rregulluar – e asfaltuar platoja funksionale, grumbulluesit dhe sistemi për bartjen e ujërave, market, restaurant dhe autolarje. Ndikimet në mjedis Gjatë punës kontinuele të pikës së karburanteve mund të vjen deri te rritja e emisionit të materieve ndotëse nga puna e automjeteve, avullimi i karburantit benzinë, derdhjet dhe avullimi i karburanteve të lëngët, krijohet zhurmë nga motorët e automjeteve dhe funksionimi i automatëve për dhënie të karburanteve. Në mënyrë indirekte mund të vjen edhe te deri te ndotja e ujërave sipërfaqësore dhe sipërfaqeve të dheut afër stacionit të karburanteve. Entitetet e cenueshme që potencialisht rrezikohen janë të punësuarit në stacion dhe shfrytëzuesit e shërbimeve - konsumatorët. Ndotja e tokës Toka është një sistem i përbërë ekologjik i cili nga veprimet e ndryshme mund të vjen deri te degradimi i vlerave themelore karakteristike të saja. Në fazën e shfrytëzimit të pikës së karburanteve, ndotja e dheut është e mundshme, si pasojë e sedimentimit të ndotjeve që sjellën përmes ujërave sipërfaqësore që vijnë nga sipërfaqja e platos së Pikës së karburanteve dhe nga funderrimet e komponentëve ndotëse nga ajri. Kjo ndotje njihet si ndotje sistematike e dheut gjatë funksionimit kontinuel të

pika e karburanteve pastaj kemi edhe ndotjen aksidentale të dheut e cila vjen si pasojë e avarive të mëdha apo të vogla të pajisjeve. Këto ndotje të dheut evitohen vetëm me largimin e dheut të kontaminuar dhe transportimin e tij në vendet e caktuara aty ku nuk rrezikojnë mjedisin. Nga këto të dhëna vërehet se ndotja e tokës (dheut) afër stacionit të karburanteve varet para se gjithash nga rrjedhja e ujërave të ndotura nga sipërfaqja e platosë së stacionit të karburanteve, konfiguracioni i terrenit dhe nga sedimentimi i ndotjeve prej ajrit në rrethin e stacionit të karburanteve.

- Ndotja e ujit Mundësia potenciale për ndotjen e ujërave sipërfaqësore dhe nëntokësore si dhe ndotja e dheut është nëse vjen deri te shpërthimet e rezervarëve me karburant të vendosur në tokë. Mundësia e derdhjes së derivateve gjatë mbushjes së rezervarëve dhe gjatë toçitjes së derivateve. Gjithashtu gjatë funksionimit kontinuel të stacionit të karburanteve në sipërfaqet shërbyese për komunikacion vjen deri te sedimentimi i materieve ndotëse që është si rezultat i fundërrimit nga gazrat e djegura motorike, i fshirjes së gomave të automjetit, i rrjedhjes së derivateve dhe vajrave nga automjetet e amortizuara , i fundërrimeve nga atmosfera. Koncentrimi i grimcave të suspenduara është proporcional me sasinë e ujërave nga shpëlarja apo nga të reshurat atmosferike ku koncentrimet më të mëdha janë në 5-10 minutat e para të shpëlarjes së sipërfaqes së pllato së nga personeli apo nga të reshurat atmosferike.
- Ndotja e ajrit Gjatë funksionimit të stacionit të karburanteve nga qarkullimet e automjeteve vjen deri te rritja e ndotjes së ajrit nga emisioni i gazrave nga automjetet dhe nga avullimi i karburanteve. Gazrat nga djegiet motorike përmbajnë një numër të madh të komponentëve ndotëse me koncentrimet të ndryshme por më të shprehur dhe më me ndikim në ndotje të ajrit janë: CO, NOx, HxCy, SO2 dhe Pb. Ndikimi i tyre në shkallën e ndotjes varet para se gjithash nga kushtet klimatike – meteorologjike dhe dendësisë së qarkullimit të komunikacionit në lokacionin ku është ndërtuar stacioni i karburanteve. Masat mjedisore tek Pika e Karburanteve "Petrol Company-" Sh.p.k. në lokacionin e Rrugës Sadik Rama dhe Shaban Polluzha, Komuna Klinë, me veprimtarinë kontinuele të sajë, sipas këtij raporti nuk rrezikon mjedisin sepse janë realizuar shumë nga parakushtet e nevojshme për mbrojtjen adekuate të mjedisit, por megjithatë duhet të parashihet që të ndermirën masat për parandalimin apo së paku zvogëlimin e ndikimeve negative eventuale te mjedisit jetësor. Rekomandohet ndërmarrja e masave të cilat bëjnë pjesë në domenin e menaxhimit të rrezikut në stacionin e karburanteve në rrethanat e jashtëzakonshme dhe të rregullta. Për mbrojtjen

e tokës nga ndotja ne kompleksin e stacionit të karburanteve duhet bere sistemin për grumbullimin dhe bartjen e ujërave të ndotura nga sipërfaqet manipulative, dhe të dërgohen ne seperator për ndarjen e derivateve dhe vajrave nga ujërat e ndotura. Separatori për vajra me kapacitet mesatare 5m³, për mes mureve ne disnivele e bën ndarjen (seperimin) e derivateve dhe vajrave nga ujërat e ndotura dhe i deponon ne pesetën e posaçme, ku pas mbushjes së pusetës duhet të pastrohet nga ndërmarrjet e licencuara për pastrimin e seperatorve. Seperator i përmbush kriteret teknike që janë te parapara me rregullore dhe normative ne fuqi. Duhet të instalohet Gropa Septike për trajtimin e ujërave të zeza e pastaj pas gropës septike ujërat e trajtuara të dërgohen ne bunarin filtrues. Ujërat e trajtuara ne seperator duhet te dërgohen ne bunarin filtrues. Përveç masave të përshkruara më lartë për mbrojtjen e mjedisit nga ndikimet negative të mundshme të përshkruara ne pasuset e mësipërme investitori duhet të i ndërmerr edhe këto masa:

- Për mbrojtjen e tokës nga ndikimet negative tëra hapësirat operacionale ne të cilat bëhet manipulimi me karburante duhet të mbulohen me beton ose asfalt.
- Furnizimi me ujë pije si dhe për nevoja tjera sanitare bëhet nga sistemi i ujësjellësit, kurse furnizimi i ujit që shfrytëzohet për larjen e platos manipulative, për ujitje të sipërfaqeve gjelbëruese, për pajimet për zjarre fikje do të bëhet nga pusi që duhet hapur nga pronari.
- Të gjitha ujërat atmosferike dhe ujërat të përdorura nga sipërfaqet me ndikim të mundshëm duhet të grumbullohen me kolektor me gypave të përcjellën ne seperator.
- Ujërat fekale nga nyjet sanitare përmes gypave duhet të dërgohen ne gropën septike. –
- Rregullisht të bëhet kontrollimi i seperatorit të vajit , pas mbushjes duhet ber pastrimin e tij, fundërrina dhe vaji duhet të deponohen ne enë të posaçme dhe pastaj të dërgohen ne trajtim të mëtejshëm sipas ligjit për trajtimin e materieve të rrezikshme. - Janë vendosen kontejnerët adekuat të pajisur me kapak për deponimin e mbeturinave komunale, pas mbushjes së tyre duhet të dërgohen për zbrazje ne deponin regjionale.
- Janë vendose enët adekuate për deponimin e mbeturinave të lëngëta.
- Janë mbjell sipërfaqeve dhe oazave të pa betonuara me bari dhe drunj dekorativ me qëllim të pastrimit të ajrit nga ndotjet me gazra, dhe për çështje vizuale.

Gjithashtu janë marre masat efektiva për:

- Masat mbrojtëse në rezervar nga rreziqet eventuale.
- Masat mbrojtëse në sistemin shpërndarës se karburantit dhe

- Rekomandimet tjera për evitimin e rrezikut ekcesial.

Duke analizuar studimin e bërë për identifikimin e ndikimeve të mundshme, masave për parandalimin e ndikimeve, intervistave e opinionëve, si dhe duke iu referuar dokumenteve ekzistuese dhe atyre të planifikuara mund të arrijmë në një përfundim si në vijim:

- ✚ të vet investitorit për të përmirësuar kushte e punës, për të ngritur sasinë dhe kualitetin e derivateve,
- ✚ në interes të komunës sepse do të ketë një ndikim në rritjen e punësimit dhe të hyrave në komunë, dhe
- ✚ në interes të banorëve të tjerë lokal, sepse do të ofrohen mundësi e një ambienti me të menaxhuar, mundësi punësimi, si dhe produkte me cilësi të lartë dhe të sigurt.

13. PËRFUNDIMI

Duke i analizuar të gjitha parametrat e procesit të punës në objektet e stacionit të karburantit nga kompania “**PETROL COMPANY-” SH.P.K.** e cila gjendet në rrugën Sadik Rama dhe Shaban Polluzha, Komuna Klinë, të cilat ndikojnë në mjedisin jetësor dhe duke i zbatuar të gjitha masat e përmendura nga kjo analizë e bërë si dhe duke pasur parasysh kapacitetin e rezervarëve për lëndë djegëse të lëngëta (naftë, benzinë dhe gaz) dhe mjedisin rrethues të lokacionit mund të përfundojmë se: Funksionimi kontinual i stacionit të karburanteve “**PETROL COMPANY-” SH.P.K.** në Klinë është analizuar dhe përshkruar mjaftueshëm lidhur me ndikimet në mjedis dhe rrezikun eventual që paraqet për mjedisin dhe shëndetin e njeriut dhe në pikëpamje të mbrojtjes së mjedisit në përgjithësi. Duke u bazuar në natyrën e punës së pikës së karburanteve dhe aktivitetit të sajë, vendndodhjen, kapacitetin dhe intensitetin e veprimeve, mund të konstatohet se ndikimet në mjedisin lokal janë minimale, dhe tërësisht të kontrollueshme.

Mendojmë se këto të dhëna janë të mjaftueshme për raport të VNM-së dhe i propozojmë institucionit kompetent përkatësisht Ministrisë së Mjedisit, Planifikimit Hapësinorë dhe Infrastrukturë (MMPHI), për dhënien e mendimit pozitiv për Pëlqim Mjedisor sipas kërkesës së investitorit - **Pikë e karburanteve “PETROL COMPANY-” SH.P.K.** nga Klina.

14. FORMA TABELARE E KOSTOS INVESTIVE TË PROJEKTIT

KOSTO INVESTIVE NË FORMË TABELARE					
Paramasa dhe parallogaria - Pika e karburanteve (Naftë, benzinë dhe Gas) objektet percjellëse Market, Restaurant, dhe Autolarje					
Nr.	Pershkrimi I pozicionit	Njësia	Sasia	Çmimi/€	Shuma/€
1	Punët përgaditore				
				Total	2,850.00 €
2	Punët e dheut				
				Total	7,226.00 €
3	Shtresat finale e asfaltit tek parkingu dhe rruget				
				Total	17,500.00 €
4	Shtresat finale per trotuare				
				Total	9,030.00 €
5	Punet e muratimit				
				Total	18,750.00 €
6	Punet e dyshemese dhe mureve (Nivelizimi dhe shtresa finale)				
				Total	6,650.00 €
7	Punet e suvatimit, gletit dhe ngjyres				
				Total	12,600.00 €
8	Punet e pllafonit				
				Total	12,250.00 €
9	Punet e kulmit				
				Total	21,000.00 €
10	Punet e dyerve dhe vitrinave				
				Total	23,635.00 €
11	Punet e fasades				
				Total	8,580.00 €
12	Punet e Rezervuareve dhe Aparatit per Toqitje				
				Total	56,300.00 €
TOTALI					197,921.00 €

"PETROL COMPANY-" SH.P.K.

Klinë

15. LITERATURA E PERDORUR

Lista e bibliografisë (referencave) së burimeve të përdorura për përshkrimet dhe vlerësimet e përfshira në raport.

- Te dhënat nga Investitori,
- Projekti KRYESOR
- Plani zhvillimor komunal, K. Klinë
- [Kërko dhe paraqit - KGP \(rks-gov.net\)](#)
- [OpenStreetMap,](#)
- [LIGJI NR. 08/L-181 PËR VLERËSIMIN E NDIKIMIT NË MJEDIS \(rks-gov.net\)](#)