



REPUBLIKA E KOSOVËS / REPUBLIKA KOSOVA / REPUBLIC OF KOSOVO			
MINISTRIA E MJEDISIT, PLANIFIKIMIT HAPËSINOR DHE INFRASTRUKTURËS MINISTARSTVO ŽIVOTNE SREDINE, PROSTORNOG PLANIRANJA I INFRASTRUKTURE MINISTRY OF ENVIRONMENT, SPATIAL PLANNING AND INFRASTRUCTURE			
Njësia org. Org. Unit	SP-02.	Nr. Prot. Prot. No.	4272-2/23
Nr. i Faqeve Nr. Stranica	-09-	Data Date	23-09-24
PRISHTINË / A			No. 1

Republika e Kosovës  
Republika Kosova - Republic of Kosovo  
Qeveria - Vlada - Government

Ministria e Mjedisit, Planifikimit Hapësinor dhe Infrastrukturës  
Ministarstvo Životne Sredine, Prostornog Planiranja i Infrastrukture  
Ministry of Environment, Spatial Planning and Infrastructure

Zyra e Sekretarit të Përgjithshëm / Kancelarij Generalnog Sekretara / Office of the General Secretary

DATË/A:	11.09.2024
REFERENC-Ë:	23/4272/MMPHI
PËR/ZA/TO:	"Gemix" Sh.p.k. fabrikë për prodhimin e ngjyrave, fasadës, llaqeve dhe stiroporit, Brestovik, Komuna e Pejës
CC:	Komisioni për Leje Mjedisore të Integruar
PËRMES/PREKO/THROUGH:	Arkivës së MMPHI-së
NGA/OD/FROM:	Izedin Bytyqi, Zëvendësues i Sekretarit të Përgjithshëm të MMPHI-së
TEMA/SUBJEKAT/SUBJECT:	Vendim për lëshimin e Lejes Mjedisore të Integruar

Të nderuar/a,

Ministria e Mjedisit, Planifikimit Hapësinor dhe Infrastrukturës (MMPHI), ka shqyrtuar kërkesën e "Gemix" Sh.p.k për t'u pajisur me Leje Mjedisore të Integruar, me Nr.Prot.23/4272/MMPHI dhe ka vendosur si në Vendimin e bashkëngjitur,

Me respekt,



Republika e Kosovës  
Republika Kosova - Republic of Kosovo  
*Qeveria - Vlada - Government*

*Ministria e Mjedisit, Planifikimit Hapësinor dhe Infrastrukturës  
Ministarstvo Životne Sredine, Prostornog Planiranja i Infrastrukture  
Ministry of Environment, Spatial Planning and Infrastructure*

*Zyra e Sekretarit të Përgjithshëm / Kancelarij Generalnog Sekretara / Office of the General Secretary*

Nr.: 23/4272/MMPHI  
Datë: 11.09.2024

Sekretari i Përgjithshëm i Ministrisë së Mjedisit, Planifikimit Hapësinor dhe Infrastrukturës, në mbështetje të nenit 18 të Ligjit Nr. 06/L-113 për Organizimin dhe Funkcionimin e Administratës Shtetërore dhe Agjencive të Pavarura, (Gazeta Zyrtare e Republikës së Kosovës Nr. 7/01 Mars 2019), shtojcës 1 pika 10 të Rregullores (QRK) Nr.02/2021 për Fushat e Përgjegjësive Administrative të Zyrës së Kryeministrit dhe Ministrive, nenit 30 të Ligjit Nr. 03/L-025 për Mbrojtjen e Mjedisit, Ligjit për Parandalimin dhe Kontrollin e Integruar të Ndotjes Nr.08/L-145, si dhe Mendimit Profesional të Komisionit për shqyrtimin e kërkesës për Leje Mjedisore të Integruar, nxjerrë këtë:

**V E N D I M**

Operatori "Gemix" Sh.p.k. pajiset me Leje Mjedisore të Integruar, për veprimtarinë: fabrikë për prodhimin e ngjyrave, fasadës, llaqeve dhe stiroporit, në Brestovik, Komuna e Pejës, në ngastrën kadastrale: nr.00723-0, zona kadastrale Brestovik, Komuna e Pejës.

1. Operatori obligohet:

1.1. Të bënë monitorimin e vazhdueshëm të pajisjeve, respektivisht përmbushjes së kërkesave mjedisore;

1.2. Vlerat e cilësisë së ajrit të jenë në nivelin e lejuar sipas legjislacionit në fuqi dhe kushteve të Lejes, të raportohet sipas dinamikës së përcaktuar me legjislacion, raporti t'i dorëzohet MMPHI-së;

1.3. Raporti i rezultateve të pluhurit dhe shkarkimeve në ajër, të raportohet sipas dinamikës së përcaktuar me legjislacion në fuqi dhe kushteve në Leje, raporti t'i dorëzohet MMPHI-së;

- 1.4. T'i përmbahte kushteve të dhëna në Lejet Ujore për shfrytëzim dhe shkarkim;
- 1.5. Nëse gjatë operimit do të ketë ndonjë çrregullim, e që mund të ketë ndikim në mjedis dhe shëndetin e popullatës, ta njoftoj MMPHI-në;
- 1.6. Të ketë personin përgjegjës për sistemin menaxhues mjedisor;
- 1.7. Operatori me përpikëri t'i përmbahet të gjitha kushteve të përshkruara në Leje;
- 1.8. Pas përfundimit të veprimtarisë, operatori është i obliguar të bëj rehabilitimin dhe rikultivimin e zonës ku është zhvilluar aktiviteti.

### A r s y e t i m

Pas shqyrtimit të kërkesës për t'u pajisur me Leje Mjedisore të Integruar, për operatorin "Gemix" Sh.p.k. për veprimtarinë: fabrikë për prodhimin e ngjyrave, fasadës, llaqeve dhe stiroporit, në ngastrën kadastrale: nr.00723-0, zona kadastrale Brestovik, Komuna e Pejës, MMPHI duke u bazuar në nenin 30 të Ligjit Nr. 03/L-025 për Mbrojtjen e Mjedisit, Ligjin për Parandalimin dhe Kontrollin e Integruar të Ndotjes Nr.08/L-145, vlerëson se operatori i plotëson kushtet administrative dhe mjedisore dhe merr Vendim për lëshimin e Lejes Mjedisore të Integruar.

Në përputhje me nenin 8, paragrafi 10, të Ligjit për Parandalimin dhe Kontrollin e Integruar të Ndotjes Nr.08/L-145, kohëzgjatja e lejes është **dhjetë (10) vite**.

Ky vendim hyn në fuqi ditën e nënshkrimit.



**Këshilla Juridike:** Kundër këtij vendimi pala e pakënaqur mund të inicioj konflikt administrativ me padi, në Gjykatën Themelore, në afat prej 30 ditësh, nga dita e pranimit të këtij vendimi.

Izedin Bytyqi

Zëvendësues i Sekretarit të Përgjithshëm i MMPHI-së



Vendimi t'i dërgohet:

- Parashtruesit të kërkesës;
- Zyrës së Sekretarit të Përgjithshëm;
- Komunës Pejë;
- DMMU-së;
- Inspektoratit të MMPHI-së;
- Kabinetit të Ministrit;
- Arkivit të MMPHI-së;
- Zyrës për Komunikim Publik të MMPHI-së.



**Republika e Kosovës**  
Republika Kosova - Republic of Kosovo  
*Qeveria - Vlada - Government*

*Ministria e Mjedisit, Planifikimit Hapësinor dhe Infrastrukturës*  
*Ministarstvo Životne Sredine, Prostornog Planiranja i Infrastrukture*  
*Ministry of Environment, Spatial Planning and Infrastructure*

**LEJA MJEDISORE E INTEGRUAR "GEMIX" Sh.p.k.**

**FABRIKA PËR PRODHIMIN E NGJYRAVE, FASADËS,  
LLAQEVE DHE STIROPORIT**

**Brestovik, Pejë**  
**Republika e Kosovës**

**LEJE Nr.27**

## Përmbajtja

PARATHËNIE.....	3
LEJA MJEDISORE E INTEGRUAR.....	7
Vendim për dhënien e Lejes Mjedisore të Integruar .....	8
1. KUSHTET E PUNËS SË IMPIANTIT .....	9
2.1.Kontrolli dhe Teknikat e Menaxhimit .....	10
2.2. Lëndët e para dhe lëndët ndihmëse (Aditivët) .....	10
2.3.Shfrytëzimi dhe efienca e energjisë.....	11
2.4.Gatishmëria Emergjente.....	12
2.5.Dekomisionimi dhe rehabilitimi .....	12
3. ÇËSHTJET MJEDISORE .....	13
3.1 . AJRI.....	13
3.1.1 Shkarkimet në ajër (emisionet) .....	13
3.2.UJËRAT .....	15
3.2.1. Konsumi i ujërave.....	15
3.2.2. Shkarkimet në ujëra.....	16
3.2.3. Mbrojta e ujërave nëntokësore .....	18
3.3.MBETURINAT.....	19
3.3.1. Prodhimi, magazinimi dhe menaxhimi.....	19
3.4.ZHURMA.....	22
4. PROGRAMI I PËRMIRËSIMIT .....	23
5. DISPOZITAT TJERA .....	24
5.1.EVIDENCA .....	24
5.2. RAPORTIMI DHE NJOFTIMET.....	24
5.3 VLEFSHMËRIA DHE DISPOZITAT PËR NDRYSHIM.....	26
ARSYESHMËRIA .....	27
Plani për vetëmonitorim (plotësohet nga operatori).....	28-35

## PARATHËNIE

Leja Mjedisore e Integruar është lëshuar sipas nenit 30 të Ligjit Nr. 03/L-025 për Mbrojtjen e Mjedisit dhe Ligjit Nr. 08/L-145 për Parandalimin dhe Kontrollin e Integruar të Ndotjes, për vënien në funksion të një impianti, në këtë rast fabrika "Gemix" Sh.p.k. ku kryhen aktivitetet e renditura në Shtojcën 1 të këtij Ligji, deri në atë masë sa e autorizon Leja. Leja përfshinë kushtet të cilat duhet të respektohen.

### Përshkrim i shkurtër i impiantit, operimi i të cilit rregullohet përmes kësaj Leje

Fabrika "Gemix" Sh.p.k. merret me prodhimin e ngjyrave, fasadës, ilaqeve dhe stiroporit, gjendet në Brestovik, Pejë, në pjesën e ngastrës kadastrale: nr.00723-0, zona kadastrale Brestovik, Komuna e Pejës, me numër të regjistrimit të biznesit: NRB 810746191, datë: 14.02.2012, lëshuar nga MTI; Pëlqimin Mjedisor, Nr.22/5307/1-ZSP/229/22, datë:24.11.2022, lëshuar nga MMPHI; Leje Ndërtimore, lëshuar nga Komuna e Pejës, Nr.08-351-18286, datë: 23.02.2022

### Procesi teknologjik i fabrikës

Faza e prodhimit në fabrikën për prodhimin e ngjyrave, fasadës, ilaqeve dhe stiroporit "Gemix" Sh.p.k. në Brestovik, Pejë, fillon prej momentit të thërrmimit- imtësimit të gurit gëlqeror në gurthyesin (mullirin) që është i vendosur në hapësirat e fabrikës. Guri gëlqeror i cili është materiali themelor për prodhimin e produkteve të lartcekura, nga deponia me anë të lopatës ngarkuese derdhet në bunkerin pranues të gurëthyesit me kapacitet prej 3 m<sup>3</sup>. Pastaj me anë të dhënësit vibrues ushqehet thërrmuesja, e cila ka kapacitet prodhues prej 3m<sup>3</sup>/orë. Guri gëlqeror me elevator transportues transportohet në silosat. Për deponimin e fraksioneve ekzistojnë gjithsejtë 3 silosa me kapacitet prej 50 ton, gjithësej kapaciteti deponues është 150 ton. Nga siloset, granulatet e caktuara, varësisht se çfarë produkti përfundimtar dëshirojmë të prodhojmë, përmes transportuesve kërmillor, transportohen gjer në mikser-përzierëse. Në mikser- përzierëse varësisht se çfarë produkti përfundimtar dëshirojmë të prodhojmë, përpos fraksioneve të gurit gëlqeror shtohen edhe aditivët tjerë, siç janë llojet e ngjitësve, gipseve, ngjyrave etj.

Pas përzierjes në mikser- përzierës, masa e përzier mbushet në mënyrë automatike në thasë, transportohen, ku bëhet paketimi dhe ambalazhimi i thasëve në paleta, pastaj paletat dërgohen në deponinë për deponimin e produkteve gjer te konsumatori. Për realizimin e procesit teknologjik për prodhimin e ngjyrave, fasadës, ilaqeve dhe stiroporit, me të cilat bëhet prodhimi dhe paketimi (ambalazhimi) i llojeve të tyre, si material bazë të prodhimit janë:

- Karbonati i kalciumit
- Akrilatet
- Poliakrilatet
- Silikatet
- Silikonet
- Polimeret

- Vajrat epoksike
- Pigmente inorganike
- Aditivët, etj.

Material bazë për prodhim i deponuar në hapësirën e fabrikës

Në vijim po i shënojmë pajimet të cilat përbejnë vijat teknologjike për prodhimin dhe paketimin (ambalazhimi) i llojeve të ngjyrave, fasadës, llaqeve dhe stiroporit:

- Mikserë (përzirsa)- Për prodhime të fasadës së ngurtë, me granulacion 0.2-0.5; 1.0-1.5 dhe 1.5-2.0, paketuar në thasë me peshë prej 25 kg;
- Mikserë (përzirsa)- Për prodhime të fasadës në gjendje të lëngët, paketohet në kova plastike me peshë prej 25 kg;
- Pajisja për prodhimin e polikolorit

Materiali i gatshëm i prodhuar deponohet në depo të fabrikës gjerë në kohën e shitjes.

Kapaciteti i prodhimit:

- Prodhimi i llaqeve 20-25 t/ditë;
- Prodhimi i fasadës 10-13 t/ditë;
- Prodhimi i polikolorit 15 t/ditë

Në fund të ditës bëhet pastrimi total i fabrikës dhe vendit të punës, duke e bërë atë të gatshëm për ditën e nesërme.

Duhet cekur që mikserat konservohen me konservansin i cili i ruan këto makineri nga bakteret dhe mikroorganizmat e ndryshëm.

### Procesi teknologjik i prodhimit të stiroporit

Ky proces përbëhet prej paisjeve dhe objekteve të cilat si tërësi nevojiten për realizimin e procesit teknologjik për prodhimin e stiroporit, si dhe mbrojtjen e mjedisit nga ndikimet e mundshme negative, që shkaktohen nga realizimi i procesit teknologjik.

Objekti i fabrikës në të cilën ekzistojnë hapësirat, ku janë të vendosura paisjet për realizimin e procesit teknologjik për prodhimin e stiroporit, janë si në vijim:

- Hapësira ku janë të vendosura makina për ekspandim, siloset për stabilizim, bllok forma, makina për imtësim të stiroporit mbeturinë (pjesët e stiroporit që mbeten gjatë prerjes së tij apo pjesëve që thyhen gjatë paketimit apo deponimit të tij), përgatitjen e stiroporit për riciklim, kaldaja, rezervuari i ujit, rezervuari i avullit etj;
- Hapësira ku është e vendosur makina për presim, makinat, makinat për prerje si dhe makinat për paketim;
- Hapësira që shërben si depo për lëndë të para për prodhimin e stiroporit, pastaj për deponimin e blloqeve të stiroporit dhe për deponimin e stiroporit të prodhuar.

Kaldaja për prodhim të avullit të ujit prodhon avull me temperaturë  $T = 160\text{ }^{\circ}\text{C}$ , shtypja deri në 10 bar, sasia e lëndës djegëse e hargjuar në kaldajë është deri 12 litra në orë gaz.

Oxhaku i kaldajës është me lartësi afër 18 metra.

Makina për ekspandimin (ekspanderi) është me kapacitet prodhues varësisht nga lloji i prodhimit të stiroporit nga 200 kg/h deri në 600 kg/h, lëndë të parë.



Kur flitet për stiroporin në të vërtet flitet për prodhimin i cili quhet EPS (polistireni i ekspanduar).

Radhitja e procesit teknologjik është:

1. Nafta
2. Heksani
3. Cikloheksani
4. Benzeni
5. Etilbenzeni
6. Stireni
7. Polistireni

#### Lënda e parë dhe lëndët ndihmëse

Lëndët e para janë: çimento, gips, gëlqere, aditivë të ndryshëm për përmirësimin sa më kualitativ të llaqeve, karbonat i kalciumit, akrilatet, poliakrilatet, silikatet, polimeret, vajrat epoksike, pigmentet inorganike.

Faza e prodhimit fillon nga lënda e parë guri gëlqeror i imtësuar, i cili blihet pastaj fazat e procesit të prodhimit dhe paketimi (ambalazhimi) i llojeve të fasadave dekorative në thes. Fasada plastike ne kova, ngjitës për stiropor në thes, gletë rrafshues në thes, ngjyrë e brendshme ne kova, ngjyrë e jashtme në kova, ngjitës për pllaka në thes, llaç i gatshëm në thes me operacione të përshkruara si ne vijim:

Guri gëlqeror i imtësuar i cili është materiali themelor vendoset në mikser- përzierës, në mikser-përzierës pozicioni nr. varësisht se çfarë produkti përfundimtar dëshirojmë të prodhojmë, përpos fraksionit/eve të gurit gëlqeror shtohen edhe aditivët tjera, siç janë llojet e ngjitësve, gipseve, ngjyrave etj, pas përzierjes në mikser-përzierës, masa e përzier mbushet në mënyrë mekanike në thasë ose kova, varësisht prej produktit prodhues, ku pastaj bëhet paketimi dhe ambalazhimi i thasëve apo kovave në paleta, paletat dërgohen në deponin për deponimin e produkteve finale gjer sa të transportohen gjer te konsumatori.

Lëndë ndihmëse: uji dhe aditivët

Energjia elektrike - sigurohet nga rrjeti i jashtëm i prodhuesit të Korporatës Energjetike të Kosovës (KEK).

Nevojat vjetore të fabrikës për energji elektrike për elektromotorët e rrymës elektrike është 2200 KW/vit.

Lejet e tjera valide që i takojnë këtij impianti:

Mbajtësi i Lejes	Numri i Lejes	Data e lëshimit
Vendimin e Pëlqimit Mjedisor për fabrikën e prodhimit të ngjyrave, fasadës, llaqeve dhe stiroporit, lëshuar nga MMPHI	Nr.22/5307/1-ZSP/229/22	24.11.2022
Pëlqim për rezervuarin e naftës dhe rezervuarin e	Nr.0003354/24	15.04.2024

gazit të lëngëzuar, lëshuar nga AME		
Njoftimin për zonën industriale, lëshuar nga Komuna e Pejës	Nr. 08-350/136398	28.09.2022
Certifikata e regjistrimit të biznesit, lëshuar nga MTI	NRB 810746191	14.02.2012
Leje Ujore për shfrytëzim, lëshuar nga MMPHI	Nr.1874/23-ZSP-2023	01.08.2023
Leje Ujore për shkarkim, lëshuar nga MMPHI;	Nr.1875/23-ZSP-2023	01.08.2023
Leje Ndërtimore, lëshuar nga Komuna e Pejës	Nr.08-351-18286	23.02.2022

### **Konfidencialiteti**

Leja Mjedisore e Integruar kërkon që operatori të dorëzojë informacionin përkatës tek Ministria e Mjedisit, Planifikimit Hapësinor dhe Infrastrukturës.

MMPHI e fut këtë informacion në regjistrat publik në pajtim me kërkesat e Ligjit Nr. 03/L-043 për Parandalimin dhe Kontrollin e Integruar të Ndotjes.

Nëse operatori e konsideron ndonjërin prej informacioneve si konfidencial, në aspektin komercial apo industrial, atëherë mund të aplikojë te Ministria e Mjedisit, Planifikimit Hapësinor dhe Infrastrukturës, që kjo e fundit ta mbajë këtë informacioni të fshehtë, duke mos e futur atë në regjistrat publik, në pajtim me Ligjin për Parandalimin dhe Kontrollin e Integruar të Ndotjes.

Në mënyrë që MMPHI të jetë në gjendje të vendosë nëse informacioni është konfidencial në aspektin komercial, operatori duhet ta identifikojë qartë informacionin në fjalë dhe duhet t'i specifikojë qartë dhe saktë arsyet pse ai informacion konsiderohet konfidencial. Operatori mund të specifikojë se cilat dokumente apo pjesë të dokumentacionit i konsideron si konfidenciale, në aspektin komercial dhe industrial.

Operatori duhet t'i theksojë argumentet pse informacionet përkatëse duhet të shpallen konfidenciale nga Ministria e Mjedisit, Planifikimit Hapësinor dhe Infrastrukturës. Informacioni në fjalë dhe argumentimi për konfidencialitetin e tyre, duhet të dorëzohen bashkë me Lejen Mjedisore të Integruar në një zarf të posaçëm.

### **Ndryshimi i Lejes Mjedisore të Integruar**

Leja Mjedisore e Integruar mund të ndryshohet në pajtim me Ligjin për PKIN.

### **Dorëzimi i Lejes Mjedisore të Integruar**

Operatori do ta njoftoj Ministria e Mjedisit, Planifikimit Hapësinor dhe Infrastrukturës, për synimin e tij për përfundimin e pjesërishëm apo të plotë të aktiviteteve të impiantit.

Që aplikuesi të jetë i suksesshëm në synimin e tij, ai duhet të jetë në gjendje t'i dëshmojë Ministrisë së Mjedisit, Planifikimit Hapësinor dhe Infrastrukturës, se nuk ka rrezik për ndotje.

### **Transferimi i Lejes Mjedisore të Integruar**

Përpara se Leja Mjedisore e Integruar të transferohet tek një person tjetër, duhet të bëhet

një aplikim nga të dyja palët, për transferimin e Lejes Mjedisore të Integruar në pajtim me Nenin 15 të Ligjit për PKIN.

Nëse Leja Mjedisore e Integruar autorizon kryerjen e një aktiviteti specifik të administrimit të mbeturinave, atëherë duhet të dorëzohet Leja Mjedisore e Integruar, Certifikata për administrimin e mbeturinave për personin që është përgjegjës për aktivitetin e tillë.

#### Regjistri i Gjendjes

Detajet	Data	Komentet
Aplikacioni për Leje Mjedisore të Integruar, sipas kërkesës së "Gemix" Sh.p.k. fabrikë për prodhimin e ngjyrave, fasadve, llaqeve dhe stiroporit, Brestovik, Pejë, me Nr.Prot. 23/4272/MMPHI/420/DMMU	28.07.2023	
Kërkesa për informata shtesë nga dokumentacioni për Leje Mjedisore të Integruar, i kërkuar nga operatori	11.01.2024	
Dokumentacioni shtesë për Leje Mjedisore të Integruar, i dërguar nga operatori	20.02.2024	

### LEJA MJEDISORE E INTEGRUAR

#### Leja numër 27

Duke u bazuar në Nenin 30 të Ligjit për Mbrojtjen e Mjedisit Nr.03L/-25, Ligjin për Parandalimin dhe Kontrollin e Integruar të Ndotjes Nr.08/L-145, Udhëzimin Administrativ Nr.03/2011 për Formën, Përmbajtjen dhe Mënyrën e Plotësimit të Aplikacionit për Leje të Integruar, Udhëzimit Administrativ Nr.13/2015 për Përcaktimin e Vlerës së Tarifës për Shërbimet Lidhur me Procesin e Parandalimit dhe Kontrollit të Integruar të Ndotjes dhe sipas kërkesës të operatorit "Gemix" Sh.p.k. fabrikë për prodhimin e ngjyrave, fasadës, llaqeve dhe stiroporit, me numër protokollit 19/4742/667/DMMU të datës: 28.07.2023, e cila gjendet në Brestovik, Pejë, Ministria e Mjedisit, Planifikimit Hapësinor dhe Infrastrukturës, merr:

## VENDIM

### Për dhënien e Lejes Mjedisore të Integruar

Operatorit: "Gemix" Sh.p.k.

Fabrika për prodhimin e ngjyrave, fasadës, Ilaqeve dhe stiroporit

Adresa: "Bekim Berisha" p.n.

Shteti : Republika e Kosovës

Numri i regjistrimit të biznesit të kompanisë: NRB 810746191

Zona kadastrale: Brestovik, Pejë

Numri i parcelës: 00723-0

Për operimin e Impiantit në: Brestovik, Pejë

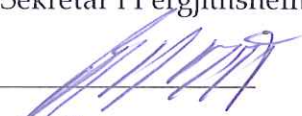

Emri i plotë i impiantit: "Gemix" Sh.p.k

Sekretari i Përgjithshëm i Ministria e Mjedisit, Planifikimit Hapësinor dhe Infrastrukturës:

Izedin Bytyqi, Sekretar i Përgjithshëm i MMPHI-së

Nënshkrimi: \_\_\_\_\_

Datë: \_\_\_\_\_

## 1. KUSHTET E PUNËS SË IMPIANTIT

1.1. Operatori është i autorizuar të kryejë aktivitetet dhe/ose aktivitetet shoqëruese të specifikuara në Tabelë

Tabela 1.1

Aktiviteti në kuadër të Shtojcës 1 të Ligjit Nr. 03/L-043 për Parandalimin dhe Kontrollin e Integruar të Ndotjes	Përshkrimi i aktivitetit specifik	Kufijtë e aktivitetit specifik
Industria kimike	Prodhimi i ngjyrave	Kapaciteti i projektuar 50 ton ngjyra, ndërsa i realizuar 25-30 ton/ për dy ndërrime (16 orë)

Aktivitetet e autorizuara sipas Tabelës 1.1. nuk duhet të shtrihen përtej hapësirës, që paraqet zonën e përkufizuar sipas planit të mëposhtëm:

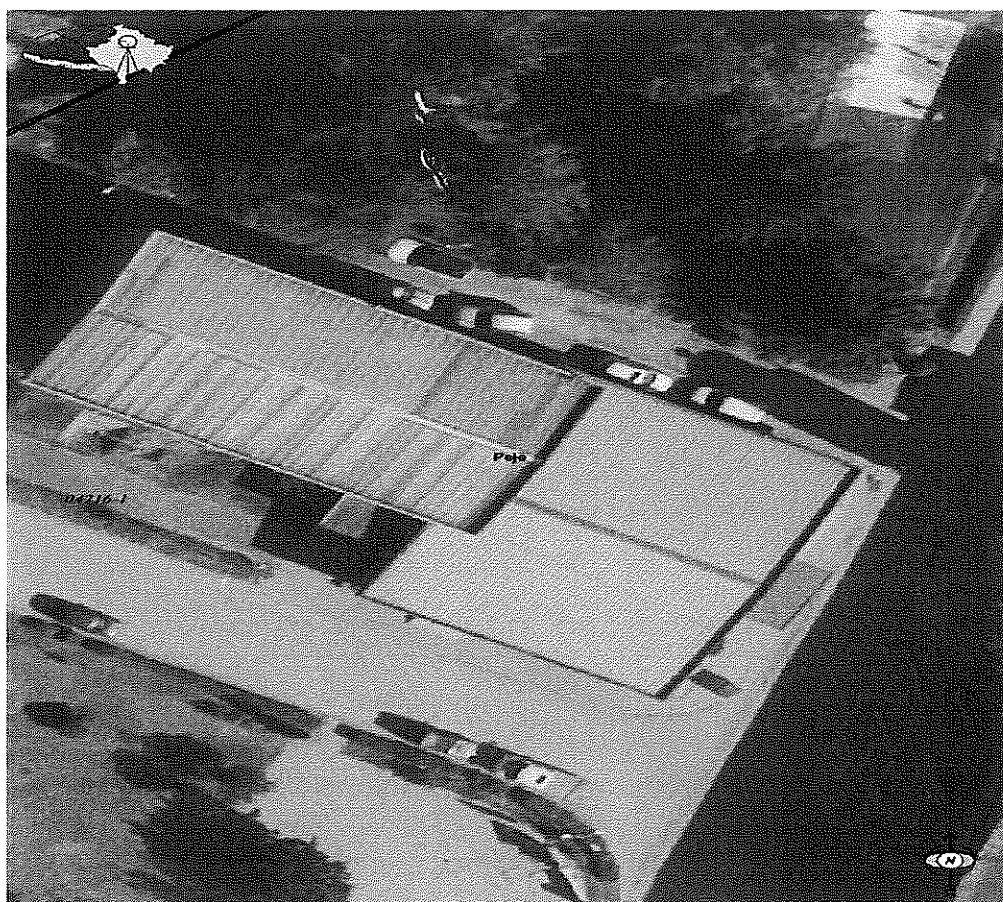


Foto nga gjeoportali, fabrika "Gemix" Sh.p.k.

1.2. Impianti nuk duhet të futet në funksion, përderisa nuk përmbushen procedurat e

mëposhtme dhe përderisa nuk njoftohet me shkrim Ministria e Mjedisit, Planifikimit Hapësinor dhe Infrastrukturës.

## 2. ÇËSHTJET OPERACIONALE

### 2.1. Kontrolli dhe Teknikat e Menaxhimit

2.1.1. Impianti, duke iu nënshtruar kushteve të Lejes Mjedisore të Integruar, duhet të menaxhohet dhe kontrollohet siç përshkruhet në dokumentacionin e specifikuar në Tabelën 2.1.1, apo siç është rënë dakord me shkrim me Ministrinë e Mjedisit, Planifikimit Hapësinor dhe Infrastrukturës.

2.1.2. Të gjithë impiantet, pajisjet dhe mjetet teknike që përdoren për operimin e Impiantit duhet të mbahen në gjendje të mirë funksionale.

2.1.3. Impianti duhet të mbikëqyret nga një person i aftësuar, dhe që është plotësisht i familjarizuar me kushtet e Lejes Mjedisore të Integruar.

2.1.4 Një kopje e Leje Mjedisore të Integruar, duhet që të jetë në dispozicion në çdo kohë për punëtorët që janë të angazhuar në këtë drejtim, në pajtim me kushtet e Lejes Mjedisore të Integruar.

2.1.5. Të gjithë punëtorët duhet të njoftohen plotësisht me kushtet e Lejes, të cilat ndërliken me detyrat e tyre. Punëtorët duhet të aftësohen/trajnohen dhe duhet t'iu sigurohen në formë të shkruar udhëzimet për operim, në mënyrë që të jenë të aftë t'i kryejnë detyrat e tyre.

### 2.2. Lëndët e para dhe lëndët ndihmëse (Aditivët)

2.2.1. Operatori duhet t'i shfrytëzojë lëndët e para dhe lëndët ndihmëse të përshkruara në tabelën si në vijim:

Tabela 2.2.1.

Të dhënat për lëndën e parë	Kushti specifik	Dokumentacioni përkatës
-Guri gëlqeror i bluar, -Çimento, -Gips, -Gëlqere,	Lëndët e para duhet të mirëmbahen në depo të mbuluar, të siguruara dhe të ruajtura mirë nga lagështia dhe kushtet tjera atmosferike	Plani i mirëmbajtjes

-Karbonat i kalciumit, -Akrilatet, -Poliakrilatet, -Silikatet, -Polimeret, -Vajrat epoksike, -Pigmentet inorganike	Operatori duhet t'i ndëmerr të gjitha masat për shfrytëzimin efikas të lëndëve të para dhe lëndët ndihmëse në të gjitha fazat e procesit, duke marr në konsideratë zvogëlimin e gjenerimit të mbeturinave dhe praktikat më të mira për këtë lloj të aktivitetit.	Regjistri përkatës
Lënda ndihmëse -Uji -Aditivët		

2.2.2. Substancat e rrezikshme duhet të etiketohen Udhëzimit Administrativ MMPH-Nr.17/2014 për Klasifikim, Etiketim dhe Paketim të Kimikateve të Rrezikshme. Etiketat me të dhëna mbi sigurinë e produktit duhet të jenë të pranishme dhe të jenë të azhurnuara; ruajtja e substancave të rrezikshme duhet të bëhet në kontejner dhe hapësira të përshtatshme, duke e marrë parasysh pajtueshmërinë kimike.

### 2.3. Shfrytëzimi dhe efienca e energjisë

2.3.1. Në pajtim me kushtet e kësaj Leje, operatori duhet të shfrytëzojë energjinë siç përshkruhet në tabelën në vijim.

Tabela 2.3.1.

Burimi i energjisë dhe konsumi specifik i tij	Kushti specifik	Dokumentacioni përkatës
Naftën për nevoja të gjeneratorit dhe automjeteve që përdoren për transport të brendshëm	Nafta të jetë e kualitetit të mirë	Dokumentacion me ekspertizë teknike
Energjia elektrike për nevojat e procesit të prodhimit	Operatori me qëllim të përputhjes me TMM, në kuptimin e zvogëlimit të shfrytëzimit të energjisë elektrike, duhet të bëjë zëvendësimin e energjisë elektrike të prodhuar nga thëngjilli, me një formë tjetër të energjisë alternative për ngrohjen e hapësirave punuese, kudo që të jetë e mundur  Operatori duhet ta përdor në mënyrë efikase energjinë në të gjitha proceset e prodhimit aty ku është e mundur	Dokumentacion me ekspertizë teknike

2.3.2. Kërkohej nga operatori, që të bëj një studim të fizibilitetit për shfrytëzimin e burimeve alternative të energjisë

2.3.3. Operatori duhet të përdor vetëm ato lëndë djegëse alternative sipas Lejes së veçantë dhe Licencave të lëshuara nga Ministria e Mjedisit, Planifikimit Hapësinor dhe Infrastrukturës, pas ratifikimit të studimit të fizibilitetit

#### 2.4. Gatishmëria Emergjente

2.4.1. Në pajtim me kushtet e kësaj Leje, operatori duhet t'i parandalojë dhe kufizojë pasojat nga aksidentet, siç përshkruhet në dokumentacionin e specifikuar në Tabelën 2.4.1.

Tabela 2.4.1.

Ndodhitë apo mjetet potencialisht të dëmshme	Kushti specifik	Dokumentacioni përkatës
Rrjedhja e vajrave të përdorura	Vajrat e përdorura të ruhen në fuçi metalike, të cilat duhet të jen të siguruara mirë	Dokumentacion me ekspertizë teknike
Rrjedhja e derivateve dhe vajrave nga makinat e transportit	Kontrollimi dhe monitorimi i makinave të transportit të lëndës së parë dhe produktit final	Raport teknik
Rrjedhja e lëndës së parë dhe lëndët ndihmëse (aditivët)	Lënda e para dhe lëndët ndihmëse të ruhen në depot e dedikuara ( vend të mbuluar dhe të izoluar) për deponimin e lëndëve të para dhe lëndëve ndihmëse (aditivët)	Raport teknik

#### 2.5. Dekomisionimi dhe rehabilitimi

2.5.1. Me kushtet e përcaktuara në këtë Leje, operatori, pas ndërprerjes përfundimtare të funksionimit të impiantit, duhet t'i planifikoj masat për dekomisionimin e Impiantit dhe për rehabilitimin e vendndodhjes së tij.



### 3. ÇËSHTJET MJEDISORE

#### 3.1 . AJRI

##### 3.1.1 Shkarkimet në ajër (emisionet)

3.1.2. Burimet e shkarkimeve në ajër janë të paraqitura në Tabelën 3.1.2.

Tabela 3.1.2.

Pikat e shkarkimeve (emisioneve) në ajër	Fazat e prodhimit	Sistemi i pastrimit	Karakteristikat e pikës së emisionit
Ndotje e ajrit ndodh nga pluhurat të cilët lirohen në përziersit dhe mbushtoret për prodhimin dhe paketimin e ngjyrave dhe llaqeve	Përziersit dhe mbushtoret automatike	Ekziston sistemi i depluhurimit	Gypat e sistemit të ventilimit me gjatesi 25m dhe gjersi Ø500 deri të shkarkimi në bocat me uje të 1000L.
Ndotje të ajrit ndodh nga pluhurat të cilët lirohen të linja e prodhimit të produkteve të thata (në thasë)	Në fazën e thërmimit të gurit gëlqeror dhe paketimit të prodhimet e gatshme në gjendje pluhuri	Sistem depluhurimi me ciklon dhe filtër me thasë	Gypat e sistemit të ventilimit me gjatesi 18m dhe gjersi Ø500 deri të shkarkimi në Ciklon dhe filtrat me thasë.
Ndotja e ajrit ndodhë nga gazrat të cilët lirohen nga automjetet transportuese dhe të ngarkimit, që nevojiten për transportimin e lëndës së parë si dhe produkteve të gatshme.	Automjetet transportuese dhe të ngarkimit	Mirëmbajtja e rregullt	-

3.1.3. Nuk duhet të tejkalohen limitet për emisionet në ajër për substancat dhe pikat e emisionit në ajër të specifikuara në Tabelën si ne vijim.

Tabela 3.1.3.

Pikat e shkarkimeve (emisioneve) në ajër	Substancat	Vlera Kufitare e Emisionit (VKE)	Njësia matëse	Shpeshtësia
Ndotje të ajrit që vjen nga pluhurat të cilët lirohen nga: - Përzierësit dhe mbushtoret automatike për prodhimin dhe paketimin e ngjyrave dhe - Linja e prodhimit të produkteve të thata (llacëve, ngjitësve).	Pluhuri	30	mg/m <sup>3</sup>	2 herë / vit
Ndotje të ajrit që vjen nga pluhurat të cilët lirohen te linja e bluarjes së gurit gëlqeror	Pluhuri	30	mg/m <sup>3</sup>	2 herë / vit

Nuk duhet të tejkalohen limitet për emisionet në ajër për pluhurin total të depozituar për pikat e emisionit në ajër të specifikuar në Tabelën 3.1.3.

Nivelet e lejuara të materieve ndotëse në ajër, janë përcaktuar duke u bazuar në nivelet të emisioneve në ajër sipas Udhëzimit Administrativ Nr.07/202021, mbi Rregullat dhe Normat e Shkarkimeve në Ajër nga Burimet e Pa Lëvizshme të Ndotjes, si dhe BREF dokumentit duke përdorur TMD.

3.1.4. Operatori duhet të bëjë monitorimin e substancave të paraqitura në tabelat e Shtojcës 1.

3.1.5. Në pajtim me kushtet e kësaj Leje, Impianti duhet të operojë në mënyrën e përshkruar në dokumentacionin e specifikuar në Tabelën 3.1.5, si dhe duke i përdorur teknikat që përshkruhen në po këtë dokumentacion:

Tabela 3.1.5.

Të dhënat përkatëse për emisionin	Kushti specifik	Dokumenti përkatës
Emisionet difuzive	Depozitimi i lëndëve të para dhe repromaterialeve, të bëhet në halla të mbuluara dhe depozitë të mbyllur.	Raport teknik

Cilësia e ajrit	Operatori është i detyruar të bëjë monitorimin e cilësisë së ajrit përreth fabrikës dhe jashtë fabrikës, për grimcat e suspenduara (PM <sub>10</sub> , PM <sub>2.5</sub> )	Raport
	Operatori është i detyruar të bëjë monitorimin e cilësisë së ajrit përreth fabrikës dhe jashtë fabrikës, për pluhurin total, të përcjell pozitën dhe frekuencën e përshkruar në Planin e Vetmonitorimit.	

3.1.6. Të gjitha emisionet nga Impianti duhet të mos kenë erë të pakëndshme, jashtë kufijve të Impiantit

3.1.7. Të gjitha emisionet në ajër, me përjashtim të avullit apo avullit të kondensuar të ujit, duhet të jenë pa pikëza, pa mjegull dhe pa tym

3.1.8. Të gjitha emisionet nuk duhet të përmbajnë tym të dukshëm

Nëse për qëllim mirëmbajtjeje, emisionet e tymit shkaktohen si rezultat i arritjes së pikës së ndezjes nga të ftohtit, kjo nuk duhet të zgjasë më shumë se 20 minuta brenda periudhës kohore prej 8 orësh, si dhe duhet të ndërmerren të gjithë hapat praktikë për ta zvogëluar emisionin.

## 3.2. UJËRAT

### 3.2.1. Konsumi i ujërave

Operatori nuk duhet të tejkalojë limitet e konsumit të ujit të freskët, të specifikuar në Tabelë

Tabelën 3.2.1.

Të dhënat mbi pikën e konsumit	Burimi i ujit	Limiti ditor i konsumit, m <sup>3</sup> /ditë	Limiti vjetor i konsumit, m <sup>3</sup> /vit
Uji për pije, kuzhinë e sanitari, për qëllime tjera m <sup>3</sup> /vit (qëllime mjedisore)	Kompania Rajonale e Ujësjellësit "Hidrodrini" Sh. A.	0.27 - 0.35	100
Uji për proces të prodhimit	K.R.U. "Hidrodrini" Sh. A	10	2000
Uji për pastrimin e pajisjeve të prodhimit	K.R.U. "Hidrodrini" Sh. A	0.3 - 0.4	100
Konsumi i përgjithshëm	K.R.U. "Hidrodrini" Sh. A	3.3 - 3.4	2200 m <sup>3</sup> /vit

Sasia e ujit të nxjerrë dhe të konsumuar duhet të monitorohet dhe të raportohet sipas

Shtojcës 1 (Plani i Vetëmonitorimit).

### 3.2.2. Shkarkimet në ujëra

Shkarkimet në ujërat sipërfaqësore, nga pikat e shkarkimit të specifikuara në Tabelën në vijim.

Tabela 3.2.2.1.

Të dhënat për shkarkimet	Burimi	Sistemi i trajtimit	Lokacioni i pikës së emisionit
Uji për proces të prodhimit dhe pastrimin e pajisjeve	Uji për proces të prodhimit dhe pastrimin	Impianti për trajtimin e ujërave	Mikserat (përzierësit) pastrimi i pajisjeve
Uji për pastrimin e hapësirave, qëllime mjedisore, kuzhine	Uji sanitar i pa trajtuar	Impianti për trajtimin e ujërave	Uji që rrjedh nga hapësirat e fabrikës, kuzhina dhe objektet tjera sanitare

Nuk duhet të tejkaloen limitet për shkarkimet në ujërat sipërfaqësore për parametrin (parametrat) dhe pikën (pikat) e shkarkimit të specifikuara në Tabelën 3.2.2.2. Nuk duhet të ketë shkarkime të substancave në ujërat sipërfaqësore nga Impianti, për të cilat në Tabelën 3.2.2.2. nuk është specifikuar limiti, përveç në rast se përqendrimi i tyre nuk është më i madh se përqendrimi i mëparshëm, përpara shkarkimit nga Impianti, në ujërat sipërfaqësore.

Operatori duhet të respektoj kushtet e Lejes Ujore për shkarkimin e ujit, duke zbatuar Udhëzimin Administrativ Nr.02/2022 për kushtet, mënyrat, parametrat dhe vlerat kufizuese të shkarkimit të ujërave të ndotura në rrjetin e kanalizimit publik dhe në trupin ujor.

Operatori duhet të siguroj, që testi i cilësisë së ujit dhe ndikimi i tij në mjedis, të merret përmes personave juridik që janë të autorizuar për kryerjen e testeve të tilla.

Operatori lajmëron MMPHI-në, së paku një herë në vit për matjet e kryera. Nëse vjen deri te shkarkimi i pa kontrolluar i materieve ndotëse në ujë, operatori është i detyruar që menjëherë të informojë MMPHI -në.

Kur specifikohet në tabelë limiti vjetor i masës për një substancë, shkarkimi total i asaj substance nga Impianti, në ujërat sipërfaqësore, nga pikat e shkarkimit të specifikuara në 3.2.2.2, nuk duhet t'i tejkalojë limitet

Tabela 3.2.2.2. Vlerat kufizuese të shkarkimit të substancave ndotëse në ujërat e ndotura nga objektet dhe stablimentet për prodhimin e produkteve kimike organike

Pikat e burimit të emisionit	Parametrat	Shprehur në:	Njësia	Ujërat sipërfaqësore	Sistemi i kanalizi mit publik	Shpeshtësi e matjes	
1. Uji për proces të prodhimit;	<b>PARAMETRAT FIZIKO-KIMIK</b>						
	1. Temperatura		°C Δt °C	[1]	40	4 / vit	
2. Uji për pastrimin e pajisjeve;	2. pH			6.5 – 9.0	6.5 – 9.5		
	3. Substancat e suspenduara		mg/l	20	(a)		
	4. Substancat e dekantueshme		mg/l	0.5	10		
3. Uji për pastrimin e hapësirave punuese;	<b>PARAMETRAT ORGANIK</b>						
	5. Karboni total organik (TOC)	C	mg/l	30	-	4 / vit	
	6. SHBO <sub>5</sub>	O <sub>2</sub>	mg/l	20	250		
	7. SHKO	O <sub>2</sub>	mg/l	125	600		
	8. Substancat lipofile të (vajrat dhe yndyrat totale)		mg/l	20	100		
	4. Uji për qëllime mjedisore;	9. Fenolet		mg/l	0.1		10
		10. Hidrokarburet aromatike të paqëndrueshme (BTEX)		mg/l	0.1		1.0
	5. Uji për qëllime sanitare e	11. Halogjenet organike adsorbibile (AOX)		mg/l	0.5		0.5
12. Hidrokarburet totale			mg/l	10	30		
13. Hidrokarburet e paqëndrueshme të klorizuara			mg/l	0.1	1.0		
14. Detergenti anionik			mg/l	1	10		
15. Detergenti jojonike			mg/l	1	10		
<b>PARAMETRAT INORGANIK</b>							
	16. Sulfatet	SO <sub>4</sub>	mg/l	400	1000	4 / vit	
	17. Sulfidet e tretura	S	mg/l	0.1	1		
	18. Fluoridet e tretura	F	mg/l	10	20		
	19. Kloridet	Cl	mg/l	250	1000		
	20. Azoti total	N	mg/l	15	50		
	21. Fosfori total	P	mg/l	1.5	10		
	22. Bakri	Cu	mg/l	0.5	0.5		
	23. Zinku	Zn	mg/l	2	2		
	21. Kadmiumi	Cd	mg/l	0.2	0.2		
	22. Kallaji	Sn	mg/l	2	2		

23. Kromi total	Cr	mg/l	0.5	0.5
24. Vanadiumi	Vn	mg/l	0.05	0.05
25. Nikli	Ni	mg/l	0.5	0.5
26. Plumbi	Pb	mg/l	0.5	0.5
27. Hekuri	Fe	mg/l	2	10
28. Zhiva	Hg	mg/l	0.01	0.01
29. Cianidet e lira	CN	mg/l	0.1	0.1
30. Cianidet totale	CN	mg/l	0.5	1

Tabela 3.2.2.3

Pikat e emisionit	Recipienti	Sasia e ujit që shkarkohet m <sup>3</sup> /vit
Rrjeti sanitar i ujërave të fabrikës, uji sanitar i një pjese të objekteve të fabrikës dhe uji për pastrimin e pajisjeve të prodhimit	Rrjeti i kanalizimit publik	200 – 400 m <sup>3</sup> /vit

### 3.2.3. Mbrojta e ujërave nëntokësore

Në pajtim me kushtet e kësaj Leje, Impianti duhet të kontrollohet siç përshkruhet në

Tabelën 3.2.3.

Tabela 3.2.3.

Pikat e emisionit	Kushti specifik	Dokumenti përkatës
Rrjeti sanitar i ujërave të fabrikës, uji sanitar i një pjese të objekteve të fabrikës	Operatori duhet ta menaxhoj procesin e punës në atë mënyrë, që do të bëjë të mundur që cilësia e ujit të shkarkuar, ti plotëson kërkesat për shkarkimin e ujërave të ndotura në rrjetin e kanalizimit, sipas kategorisë.  Operatori duhet të respektojë kushtet e lejes ujore për shfrytëzimin e ujit, dhe duke zbatuar Udhëzimin Administrativ Nr.02/2022 për kushtet, mënyrat, parametrat dhe vlerat kufizuese të shkarkimit të ujërave të ndotura	Regjistër

	në rrjetin e kanalizimit publik dhe në trupin ujqor.	
Pusi sedimentues dhe neutralizatori	Operatori duhet që pusin sedimentues, dhe neutralizatorin të i mbajë në gjendje të rregullt. Operatori duhet që të vendosë pajisjen matëse që matë dhe regjistron sasinë e ujërave të ndotura	Regjistër

### 3.3.MBETURINAT

#### 3.3.1. Prodhimi, magazinimi dhe menaxhimi

Operatori duhet, në pajtim me kushtet e kësaj Leje, të menaxhojë dhe magazinojë mbeturinat siç përshkruhet në tabelën 3.3.1.

Tabela 3.3.1

Përshkrimi i mbeturinës sipas Katalogut Shtetëror të Mbeturinave	Burimi	Lokacioni	Mënyra e ruajtjes	Kushtet e ruajtjes
13 01 lubrifikantët	Seksioni për mirëmbajtje	Fabrika	Mblidhen në fuqi të etiketuara si të rrezikshme	Kontraktori
Letra	Nga të gjitha seksionet		Mblidhen në vend grumbullim të përkohshëm (kontejner)	Kontraktori
17 02 03 Plastika	Nga të gjitha seksionet		Mblidhen në vend grumbullim të përkohshëm (kontejner)	Kontraktori

15 01 01 20 01 01 20 01 08 Mbeturina nga paketimi dhe mbeturina tjera komunale	Në objektet administrative dhe depoja e pjesëve rezervë	Fabrika	Mblidhen në vend grumbullim të përkohshëm (kontejner)	Kontraktori
Mbeturinat inerte si najloni polipropilenik, plastika, materialet e ndryshme polietilenike	Nga të gjitha seksionet	Fabrika	Mblidhen në vend grumbullim të përkohshëm (kontejner)	Kontraktori
Mbeturinat apo mbetjet e akumuluar nga procesi i filtrimit të ajrit gjatë procesit të prodhimit të ngjyrave dhe llaqeve			Deponohet në kantier të veçante të lidhur në thasë do të kthehet prapë në proces	

3.3.2. Në pajtim me kushtet e kësaj Leje, operatori duhet t'i përmbahet kushteve të paraqitura në tabelën në vijim:

Tabela 3.3.2.

Përshkrimi i mbeturinës sipas Katalogut Shtetëror të Mbeturinave	Kushtet për Administrimin e mbeturinave, magazinimi, mbledhja, grumbullimi, transportimi, trajtimin, deponimin sipas dispozitave të Ligjit për mbeturina.	Dokumenti përkatës
13 01 13 02 - Mbeturina nga vajrat dhe lubrifikantët	<p>Operatori duhet që Administrimin e mbeturinave, magazinimin, mbledhjen, grumbullimin, transportimin, trajtimin dhe deponimin ta bëjë në përputhje me Legjislacionin për mbeturina, duke i marrë parasysh edhe kushtet e përcaktuara në këtë leje.</p> <p>Operatori duhet, që gjatë punës së rregullt të fabrikës të sigurojë, që përgjegjësit për menaxhimin e mbeturinave, t'i ndërmarrin të gjitha masat, me qëllim të zvogëlimit të prodhimit të mbeturinave, sidomos mbeturinave të rrezikshme, duke zvogëluar shfrytëzimin e lëndëve të para dhe aty ku është e mundur të siguron ripërdorimin e tyre dhe riciklimin.</p> <p>Operatori duhet të bëjë mbledhjen e mbeturinave dhe t'i ndan veç e veç, në përputhje me nevojat për trajtimin e tyre dhe të mbanë evidencë për sasinë e</p>	



15 01 01	mbeturinave të gjeneruara brenda ditës, sasinë e mbeturinave të cilat shiten.
20 01 01	Nëse operatori nuk është në gjendje të organizojë largimin e mbeturinave, në bazë të vendit ku krijohen
20 01 08	(origjinës), ato duhet të dorëzojnë kompanisë së licencuar për mbledhjen dhe transportimin e mbeturinave.
Mbeturina nga paketimi dhe mbeturina tjera komunale	Operatori duhet t'i deponoj mbeturinat në vendet të cilat janë teknikisht të pajisura, për ruajtje të përkohshme të mbeturinave.
20 03 01-	Mbeturinat nuk mund të deponohen në hapësira të hapura si dhe në sipërfaqet manipuluese, të cilat nuk janë të destinuara për deponim të mbeturinave.
Mbeturinë komunale	Depoja e mbeturinave duhet ta ketë fundamentin (bazën) stabile dhe kompakte me sistemet përkatëse për mbrojtjen nga ndikimet atmosferike, zjarri dhe aksidentet.
	Gjatë deponimit të mbeturinave të rrezikshme duhet të paketohen në enë të përshtatshme, të bëhet etiketimi i tyre me të dhënat si: indeksi, numri dhe emri, në përputhje me Katalogun Shtetëror të Mbeturinave, shenjën sipas listës së kategorisë, shenjën sipas listës së komponentëve, e cila e bënë të rrezikshme, karakteristikat fizike të mbeturinës, sasinë, informacione mbi pronarin e mbeturinave, kualifikimin e personit përgjegjës për të menaxhuar me mbeturina të rrezikshme, si dhe paralajmërimi se në pyetje është substancë e rrezikshme.
	Deponia e përkohshme për deponimin e mbeturinave të rrezikshme, duhet me qenë fizikisht e siguar, e mbyllur dhe nën përkujdesje të përhershme. Është e ndaluar përzierja e kategorive të ndryshme të mbeturinave të rrezikshme apo përzierja e mbeturinave të rrezikshme me mbeturina jo të rrezikshme.
	Operatori për transportimin e mbeturinave të rrezikshme, jashtë lokacionit të fabrikës duhet të angazhojë vetëm kompani të licencuara.
	Operatori duhet, që transportin e brendshëm, ngarkimin dhe shkarkimin e mbeturinave, brenda lokacionit, të kryej në atë mënyrë që pamundëson përhapjen dhe shpërndarjen e mbeturinave dhe ndikimet tjera negative në mjedis.

### 3.4.ZHURMA

Emisionet e zhurmës nga Impianti, të matura në pikat e specifikuara në tabelën 3.4. nuk duhet t'i tejkalojnë vlerat e dhëna në Tabelën 3.4.

**Tabela 3.4.**

Vlerat e niveleve ekuivalente A të zhurmës LAeq, në dB, në zonat përkatëse		
Lokacioni i matjes- Zona industriale	Ditën- mbrëmje	Natën
	65- 55 dB	55 dB
	Maksimumi i lejueshëm	Maksimumi i lejueshëm
	70- 60 dB	55 dB
Lokacioni i matjes - Zona për vendbanim (urbane)	Ditën -mbrëmje	Natën
	60-50	45
	Maksimumi i lejueshëm	Maksimumi i lejueshëm
	65- 55	50

-Vlerat e rekomanduara të zhurmës (VR) në dB në zonën industriale- Zona për vendbanim (urbane)

-VRp (Vlera e rekomanduar e pranueshme)

-Vrmax (Vlera e rekomanduar maksimale)

Nivelet e lejuara të zhurmës janë përcaktuar në bazë të kritereve të rekomanduara të nivelit të zhurmës sipas Udhëzimit Administrativ-Nr.08/2009 mbi Vlerat e Lejuara të Emisioneve të Zhurmës nga Burimet e Ndotjes

Në pajtim me kushtet e kësaj Leje, Operatori duhet t'i zvogëlojë emisionet e zhurmës siç përshkruhet në Tabelën 3.5.

**Tabela 3.5.**

Burimet e zhurmës	Kushtet specifike	Dokumenti përkatës
Procesi teknologjik i prodhimit të ngjyrave dhe llaqeve	Gjatë procesit të punës, operatori duhet të i mbaj nivelet e zhurmës, sipas Udhëzimit Administrativ-Nr.08/2009 mbi Vlerat e Lejuara të Emisioneve të Zhurmës nga Burimet e Ndotjes, duke e marrë parasysh edhe zhurmën jashtë kufijve të fabrikës.	
Funksioni i motorëve dhe	Operatori duhet të kontrolloj procesin e punës në atë mënyrë, që të mundësojë, që niveli i	

makinerisë punuese	zhurmës në mjedis në kufinjtë e fabrikës (brenda zonës industriale), zonës për vendbanim (urbane) mos ti kalon vlerat kufitare të specifikuara në tabelën 3.4.	
Gjeneratori	Në rast të tejkalimit të vlerave kufitare të zhurmës, operatori duhet të ndërmerri masat për zvogëlimin e emetimit të zhurmës. Vendosija e murit të betonit (nga materiali me veti të mira absorbuese), barrierave natyrore (muri i gjelbërt), etj Futja e pajisjeve (amortizuesit e zhurmës) në instalime, etj.	

#### 4. PROGRAMI I PËRMIRËSIMIT

Operatori duhet t'i përmbushë kërkesat e specifikuara në Tabelën 4. deri në datën e specifikuar po në të njëjtën Tabelë, si dhe duhet t'ia dërgojë një njoftim me shkrim MMPHI -së, për secilën ndërhyrje të kryer (duke e shënuar datën e kryerjes së ndërhyrjes përkatëse), brenda katërmëdhjetë ditësh nga data e përmbushjes së këtyre kërkesave. Për ato kërkesa periudha e realizimit të të cilave është më e gjatë se një vit, raportet me shkrim mbi progresin e tyre, duhet të dorëzohen në MMPHI, çdo vit.

Tabela 4.

Aktiviteti	Rezultatet e aktivitetit	I realizuar	Afati i fundit
Asfaltimi i hapësirave punuese, brenda fabrikës	Mbrojtja e tokës nga derdhjet e lëndës së parë, naftës, produktet finale	2021	2023
Asfaltimi i hapësirave punuese jashtë objektit	Mbrojtja e tokës nga derdhjet eventuale	2021	2023
Vendosija e kontejnerve me kapak	Deponimi i mbeturinave komunale	2022	2022
Vendosija e fuqive me kapak	Deponimi i mbeturinave të lëngëta	2023	2024
Rrethoja e fabrikës	Pengimi i hyrjes së pa autorizuar	2020	2021
Ndërtimi i sedimentuesit	Sedimentimi i grimcave të ngurta ,vajrave dhe yndyrnave,	2022	2023
Vendosija e filtrit	Zvogëlimi i emisioneve në ajër	2022	2023

Zhvillimi dhe implementimi i Sistemit të menaxhimit me mjedis sipas ISO 14001	Menaxhim të qëndrueshëm në mjedis	2021	Vijon
Mbjellja e drunjëve në oborr të fabrikës	Zvogëlimi i emisioneve fugitive të mundshme	2022	2023

## 5. DISPOZITAT TJERA

### 5.1.EVIDENCA

5.1.1. Operatori duhet të mbajë evidencë për:

a) të gjitha monitorimet dhe marrjet e mostrave, të kryera në pajtim me Planin e Vetmonitorimit që i është bashkëngjitur kësaj Leje, si dhe të mbajë evidencë për çdo analizë apo vlerësim të bërë mbi bazën e këtyre të dhënave;

b) çdo keqfunksionim, rënie nga funksionit apo avari të pajisjeve apo stabilimenteve të Impiantit (përfshirë çfarëdo mase riparuese afatshkurtër apo afatmesme) që mund të ketë, kanë pasur, apo që mund të kenë ndikim të Impiantit në mjedis.

5.1.2. Të gjitha evidencat e bëra nga Operatori lidhur me operimin e Impiantit, duhet të vihen në dispozicion për inspektim nga MMPHI, në çfarëdo kohe.

Me kërkesën e MMPHI -së një kopje e cilës do evidencë që kërkohet, duhet të dorëzohet nga Operatori.

**Këto evidenca duhet:**

a) të jenë qartë të lexueshme;

b) të paraqesin çdo ndryshim të bërë, si dhe duhet të përmbajnë edhe versionin origjinal të tyre.

5.1.3. Evidencat duhet të ruhen për një periudhë prej pesë (5) vitesh nga data e shënimit të tyre.

5.1.4. Operatori duhet të mbajë evidencë për ankesat e paraqitura në lidhje me ndikimet negative në mjedis. Evidenca, e mbajtur, në formën e regjistrit, duhet të përmbajë datën e ankesës, një përmbledhje të çfarëdo hetimi të bërë mbi bazën e atyre ankesave, si dhe duhet të përmbajë rezultatet e atij hetimi.

### 5.2. RAPORTIMI DHE NJOFTIMET

#### Raportimi

5.2.1. Të gjitha raportet dhe njoftimet që kërkohen me këtë Leje, duhet të dërgohen në MMPHI, në adresën e specifikuar në Parathënien e kësaj Leje.

## Njoftimet

5.2.2. Operatori duhet ta njoftojë MMPHI -në, pa u vonuar, për:

- a) detektimin e çfarëdo emisioni të cilësdo substancë e cila e tejkalon vlerën kufitare apo kriteret e specifikuar në këtë Leje;
- b) detektimin e çfarëdo keqfunksionimi, rënies nga funksioni apo avarie të pajisjeve apo stabilimenteve që ka shkaktuar apo që ka potencial të shkaktoj ndotje;

5.2.3. Operatori duhet të dorëzojë një vërtetim me shkrim tek MMPHI, për çfarëdo njoftimi të bërë në pajtim me kushtet e kësaj Leje, duke i dërguar të dhënat e mëposhtme, 24 orë pas dërgimit të njoftimit:

- a) emrin e Operatorit;
  - b) numrin e Lejes;
  - c) lokacionin e Impiantit;
  - d) kohën, datën, dhe lokacionin e emisionit/shkarkimit të substancave ndotëse;
  - e) sasisë emisionit si dhe kohën, gjatë së cilës ka ndodhur emisioni.
  - f) lokacionin ku ka ndodhur emisioni
  - g) masat e ndërmarra, apo masat që synohet të ndërmerren, për të ndaluar emisionin
- Jo më vonë se 28 ditë, prej ditës së dorëzimit të njoftimit të incidentit, MMPHI-së duhet t'i dorëzohen me shkrim të dhënat shtesë, të renditura më poshtë:
- h) të dhëna të tjera, për çështjet e njoftuara në vërtetimin origjinal të dorëzuar me shkrim;
  - i) masat e ndërmarra, apo masat që synohet të ndërmerren, për të parandaluar rishfaqjen e incidentit;
  - j) masat e ndërmarra, apo masat që synohet të ndërmerren, për të korrigjuar, kufizuar apo parandaluar çfarëdo ndotje apo dëmtim të mjedisit, që është shkaktuar apo që mund të shkaktohet nga emisioni; dhe
  - k) raport për incidentet, brenda 24 muajve të kaluar.

5.2.4. Operatori duhet t'i dorëzojë një njoftim me shkrim MMPHI-së, për veprimet e mëposhtme, në rast të:

- a) ndërprerjes së punës së ndonjë stabilimenti të Impiantit;
- b) ndërprerjes së punës së ndonjë stabilimenti të Impiantit, për një periudhë që ka mundësi të zgjasë më shumë se 6 muaj; dhe
- c) ristartimit të operimit të cilësdo pjesë apo të tërë Impiantit, pas një ndërprerjeje në pajtim me pikën b).

5.2.5. Operatori duhet ta njoftojë me shkrim MMPHI-në, brenda 14 ditësh për çështjet në vijim:

- a) çfarëdo ndryshimi i emrit apo adresës së Operatorit;
- b) kur Operatori paraqet një person apo një grup personash, në rastin e vdekjes së ndonjërit prej tyre;

c) në rastin e shpërbërjes apo ndryshimit të pronësisë së saj apo të statusit (duke përfshirë kontratën e qirasë);

5.2.6. Operatori duhet ta njoftojë me shkrim MMPHI -në, brenda 14 ditësh, prej shfaqjes së çfarëdo ndryshimi të Lejeve, Licencave, Autorizimeve apo marrëveshjeve tjera rregulluese, të cilat mund të jenë relevante për kushtet e kësaj Leje.

### 5.3 VLEFSHMËRIA DHE DISPOZITAT PËR NDRYSHIM

5.3.1. Kjo Leje hynë në fuqi më: 11.09.2024 e vlefshme deri më: 10.09.2034

5.3.2. Operatori duhet të aplikojë për vazhdimin e kësaj Leje së paku 60 ditë, para datës së skadimit të saj.

5.3.3. Operatori duhet të aplikojë për ndryshim të kësaj Leje në rast se planifikon një ndryshim të qenësishëm në operim. Operatori duhet të përdorë Formën Standarde të Aplikacionit për Leje Mjedisore të Integruar dhe ta plotësojë atë, duke përfshirë cilindo ndryshim të bërë në krahasim me aplikacionin original të Lejes.

Pas procedurës standarde të aplikimit për ndryshim të operimit, MMPHI lëshon Vendimin për Ndryshimin e Lejes.

5.3.4. Kur ndryshimi i paraparë në operim nuk ka gjasë të kërkojë ndryshimin e kushteve të lejes, operatori duhet të kërkojë një marrëveshje me shkrim nga MMPHI, në mënyrën e poshtë shpjeguar:

a) Operatori duhet t'i dorëzojë MMPHI-së një njoftim me shkrim për detajet e ndryshimit të propozuar, duke e prezantuar pjesën relevante të Lejes.

MMPHI brenda 30 dite, lëshon Vendimin për ndryshimin e Lejes.

b) Njoftimi i dorëzuar nga operatori përfshinë vlerësimin e ndikimeve të mundshme në mjedis, të ndryshimit të propozuar, si dhe arsyetimin që për këtë ndryshim të operimit nuk kërkohet një aplikacion për ndryshim të kësaj Leje.

c) Çdo ndryshim i propozuar nga operatori përmes njoftimit, nuk duhet të zbatohet deri në nënshkrimin e marrëveshjes me shkrim. Nëse njoftimi i dorëzuar nga operatori refuzohet nga MMPHI, Operatori duhet të dorëzojë aplikacionin për ndryshim.

5.3.5. Nëse Operatori e ndryshon adresën, e cila është e shënuar në Leje, ai duhet ta njoftojë me shkrim MMPHI-në, brenda 5 ditësh, nga data e ndryshimit.

Vetëm atëherë kjo Leje mund të konsiderohet e ndryshuar.

5.3.6. MMPHI, ruan të drejtën e ndryshimit të kushteve të kësaj Leje, në çdo kohë, me

lëshimin e një Njoftimi për Ndryshim.

## ARSYESHMËRIA

Aplikacioni i operatorit "Gemix" Sh.p.k. fabrikë për prodhimin e ngjyrave, fasadës, llaqeve dhe stiroporit, i dorëzuar në MMPHI, për marrjen e Lejes Mjedisore të Integruar, sipas kërkesës me Nr.Prot.23/4272/420/DMMU, të datës: 28.07.2023, e cila gjendet në Brestovik, Pejë, Çertifikata e regjistrimit të biznesit, me numër të regjistrimit të biznesit: NRB 810746191, datë: 14.02.2012, lëshuar nga MTL.

Fabrika "Gemix" Sh.p.k. merret me prodhimin e ngjyrave, fasadës, llaqeve dhe stiroporit, gjendet në Bestovik, Pejë, në pjesën e ngastrës kadastrale: nr.00723-0, zona kadastrale Brestovik, Komuna e Pejës, është në përputhje të plotë me dispozitat e Ligjit për Parandalimin dhe Kontrollin e Integruar të Ndotjes Nr.03/L-043 si dhe Udhëzimit Administrativ Nr.03/2011 për Formën, Përmbajtjen dhe Mënyrën e Plotësimit të Aplikacionit për Leje Mjedisore të Integruar.

"Gemix" Sh.p.k. në aplikacion ka paraqitur të gjithë dokumentacionin e nevojshëm, sipas Ligjit për Parandalimin dhe Kontrollin e Integruar të Ndotjes dhe listën e pëlqimeve: Pëlqimin Mjedisor, Nr.22/5307/1-ZSP/229/22, datë: 24.11.2022, lëshuar nga MMPHI.

Të gjitha informatat e paraqitura në këtë aplikacion, aplikuesi i deklaron, të vërteta, të sakta, të plota dhe janë në dispozicion për publikun, si dhe dëshmi për pagesën e taksës administrative.

Draft leja për diskutim publik është publikuar me datë: 30.07.2024 në ueb-faqen e MMPHI-së.

Komisioni ka shqyrtuar aplikacionin, ka zhvilluar një sërë takimesh me përfaqësues të "Gemix" Sh.p.k. dhe vizita në fabrikë.

Pas përgatitjes së draftit të parë, është mbajti Debatit Publik me datë: 06.09.2024

Në përputhje me të dhënat e më sipërme, zyrtarët përgjegjës për Leje Mjedisore të Integruar, vlerësojnë se kompania "Gemix" Sh.p.k. ka plotësuar të gjitha kushtet për marrjen e Lejes Mjedisore të Integruar.

---

Shtojca 1

## PLANI PËR VETËMONITORIM

*"Gemix" Sh.p.k. Brestovik, Pejë, fabrikë për prodhimin e ngjyrave, fasadës, ilaqeve dhe stiroporit*



## 1. ÇËSHTJET MJEDISORE

### 1.1. Lëndët e para dhe produktet

#### Lëndët që përdoren

Tabela 1.1.1 – Lëndët e para

Emërtimi	Ruajtja / deponimi	NJ. M	Shpeshtësia
CaCO <sub>3</sub>	Depo e mbyllur	Ton	Vjetore
Silikatet	Depo e mbyllur		Vjetore
Polimeret	Depo e mbyllur		/
Vajrat epokside	Depo e mbyllur		/
Pigmentet epokside	Depo e mbyllur		/
Aditivët	Depo e mbyllur		/
		7000t/vit	

Tabela 1.1.2 – Lënda ndihmëse

Emërtimi	Ruajtja	NJ. M	Shpeshtësia
Ngjitës	Depo e mbyllur	kg	Vjetore
Gips	/	/	/

#### Produktet

Tabela 1.1.3 – Produktet finale

Emërtimi	Ruajtja	NJ. M	Shpeshtësia
Ngjyra	Depo e mbyllur	Ton	Vjetore
Llaqe	/	/	/

### 1.2 - Uji

Tabela 1.2.1 – Shfrytëzimi i ujit

Lloji i furnizimit	Pika matëse	NJ. M	Shpeshtësia
Ujësjellësi	Orëmatës	m <sup>3</sup>	Vjetore

Tabela 1.3.1 – Energjia

Emërtimi	Lloji	Faza e prodhimit	Sistemi matës	NJ. M	Shpeshtësia

Energji elektrike KEK- KEDS	Energji elektrike	Proces të prodhimit	Digjital	Kw/h	vjetore
-----------------------------------	-------------------	---------------------	----------	------	---------

Tabela 1.4.1 - Lëndët djegëse

Emërtimi	Faza e prodhimit	NJ. M	Metoda e matjes	Shpeshtësia
Nafta	Përdoret për transport të brendshëm dhe të jashtëm	litra	Bure (fuqi) metalike	Vjetore

### 1.5 - Shkarkimet në ajër (emisionet)

Tabela 1.5.1 - Pikat e shkarkimeve (emisioneve) në ajër

Pikat e shkarkimeve (emisioneve) në ajër	Faza e prodhimit	Sistemi i pastrimit	Kohëzgjatja e emisionit (ditë/vit)
1.	Deponimi i materialit bazë	Ventilator	Kontinuale
2.	Përzierësit-mikserët	/	/
3.	Përzierësit dhe mbushtoret automatike për prodhimin dhe paketimin e ngjyrave, fasadës, llaqeve dhe stiroporit	Sistemi i depluhurimit-ventilimit, filtrat me thasë dhe me ujë	/

Tabela 1.5.2 - Ndotësit.

Pika e emisionit	Substanca	NJ. M	Shpeshtësia	Metoda e matjes
1	Pluhuri	mg/Nm <sup>3</sup>	2/vit	
2				
3				

Tabela 1.5.3 - Metalet e rënda dhe dioksinat

Substanca	NJ.M	Shpeshtësia	Metoda e matjes
Metalet e rënda	mg/Nm <sup>3</sup>		

punuese			
- Gjeneratori		Zhurma ( dB)	1/vit

## 1.8 - Mbeturinat

Tabela 1.8.1 – Mbeturinat e trajtuara

Emërtimi/lloji	KSHM kodi	Lloji i ruajtjes	Faza e prodhimit	Analizat dhe lloji i kontrollimit	Shpeshtësia
				pesha (t/vit)	
				Karakteristikat/ananalizat	

Tabela 1.8.2 – Mbeturinat e prodhuara

Emërtimi/lloji	KSHM kodi	Lloji i ruajtjes	Deponi mi (kodi)	Përpunimi (kodi)	Analizat dhe lloji i kontrollimit	Burimi i të dhë nave	Shpeshtësia
			D	R	pesha (t/vit)		
					Karakteristikat/analizat		
Mbeturina nga vajrat dhe lubrifikantët	13 01 13 02	Deponim i përkohshëm					vjetore
Mbeturinat e ngurta nga lendet e para		Kontejner i veçantë					
Mbeturinat apo mbetjet e akumuluar nga procesi i filtrimit të ajrit gjatë procesit të prodhimit llaqeve përmes filtrave me thasë		Kontejner të veçantë					
Mbeturina metalike	17 04 05	Mblidhen në vend grumbullimit të përkohshëm					vjetore
Mbeturina nga	15 01 01	Kontejner					ditore

paketimi dhe mbeturina tjera komunale	20 01 01 20 01 08						
---------------------------------------	----------------------	--	--	--	--	--	--

## 1.9 - Toka dhe uji nëntokësor

Tabela 1.9.1 – Uji nëntokësor

Pika matëse/piezometri (1)	Ndotësi	NJ. M	Shpeshtësia
Gypi dalës (shkarkues)	TSS, Materiet e fundërruara	mg/l	4/Vit

## 2. ADMINISTRIMI

### 2.1. Kontrollimi fazave kritike, mirëmbajtja, ruajtja

Tabela 2.1.1 – Kontrollimi fazave kritike të procesit

Faza e prodhimit	Aktiviteti kontrollues	Parametri që matet	NJ. M	Dokumenti referues	Shpeshtësia

Kujdes i shtuar me materie që nevojiten për proces e që konsiderohen me potencial të mundshëm të ndikimit në mjedis.

Tabela 2.1.2 – Mirëmbajtja e planifikuar për pajisjet për pastrim

PAJISJA	Lloji i intervenimit	Shpeshtësia
Ventilatorët	Mirëmbajtje rregullt e këtyre pajisjeve për pastrim	vjetore

Tab 2.1.3 – Kontrollimi i pajisjeve për pastrim

Pika e emisionit	Pajisja për pastrim	Parametrat që kontrollohen	NJ. M	Shpeshtësia
I			mg/l	2 / vit
			mg/l	2/ vit

Tabela 2.1.4- Kontrollimi i pajisjes për trajtimin e ujërave të zeza

Pika shkarkuese	Pajisja trajtuese	Parametri që kontrollohet	NJ. M	Shpeshtësia
Gypi shkarkues i fabrikës nga të gjitha sipërfaqet manipuluese	Puset sedimentuese (fundërruesi me 3 kaskada)	Parametrat fiziko-kimike	mg/l	4/vit

Tabela 2.1.5 - Deponimet (kazanët, rezervuarët, basenet,...)

Përshkrimi	Parametrat që kontrollohen	Lloji i kontrollit	Shpeshtësia
	Rrjedhja e pa kontrolluar, Temperatura (°C)	Kontroll vizuel	vjetore
	Pluhuri	Kontroll vizuel	kontinuale

Tabela 2.1.6 - Emisionet jo të vazhdueshme në ajër

Aktiviteti	Substanca	Veprimi parandalues	Lloji i kontrollimit	Shpeshtësia
Sipërfaqja brenda dhe jashtë hapësirave të fabrikës	Pluhur trasant,	Pastrimi dhe spërkatja e rrugëve me ujë (veçanërisht gjatë motit të thatë - 2 herë/ditë	Vizuel	Sipas nevojës
Depot e lëndës së parë	Pluhur trasant,	Mirëmbajtja e depos	Vizuel	Sipas nevojës

Nr.	Parametri (mg/l)	Pajisjet për matje ose metodat e përdorura	Standardi
1	Koha e mostrimit [h]		
2	Era		
3	Ngjyra		
4	Temperatura most.[°C]		
5	Turbullira [NTU]		
6	Vlera pH		
7	Përçuesh ele.[µS/cm]		
8	Harxhimi i KMnO <sub>4</sub>		
9	O <sub>2</sub> i tretur		
10	Kloruret		
11	SHBO <sub>5</sub>		
12	Joni amonium		
13	Nitratet, NO <sub>3</sub> -		
14	Nitritet NO <sub>2</sub> -		
15	Sulfatet		
16	Fosfatet		
17	Materiet e suspenduara		

## Analizat mikrobiologjike

Nr.	Parametri (cfu/100 ml)	Metodologjia	Vërejtje (standardi)
1			
2			

CFU = Coloni Forming Unit (Njësi Formuese e Kolonive)