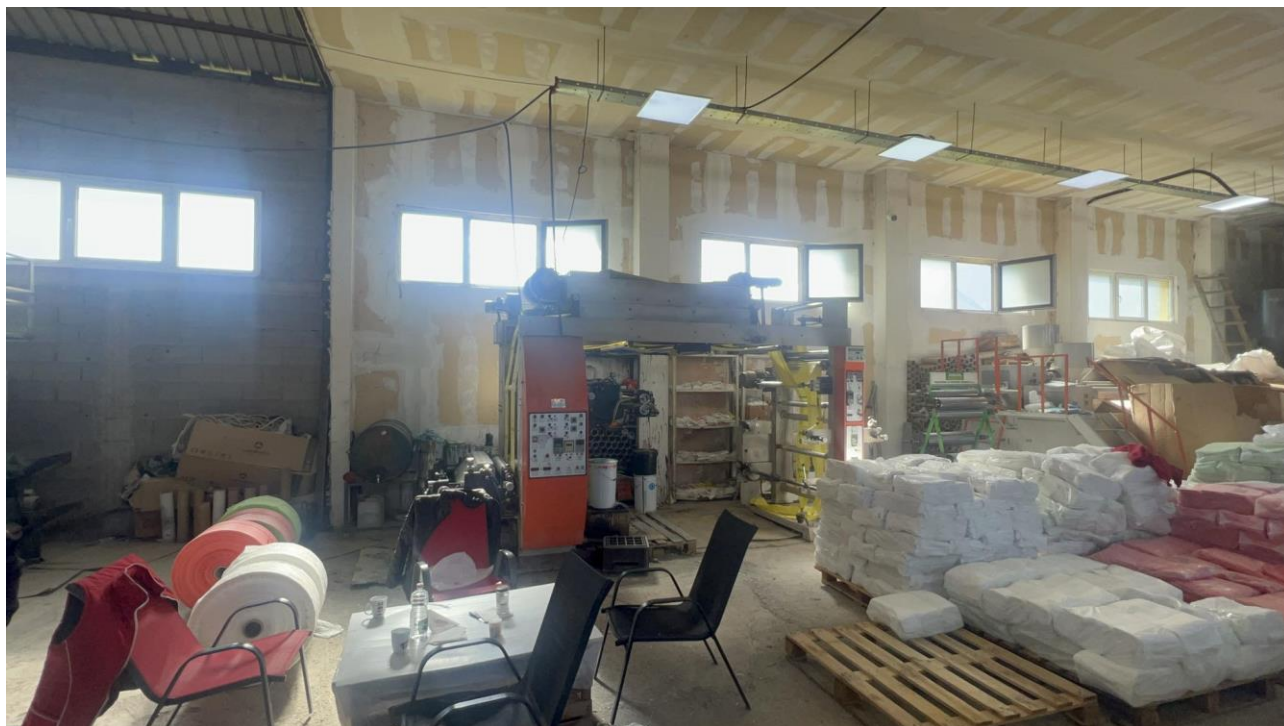


**RAPORT I VLERËSIMIT TË NDIKIMIT NË MJEDIS PËR
IMPIANTETIN E
PRODHIMIT TE ARTIKUJVE PLASTIKES PËR PAKETIM (QESEVE
TE PLASTIKËS)
VITOMIRICË PEJË**

GranD-Pe SH.P.K.

**RAPORT I VLERËSIMIT TË NDIKIMIT NË MJEDIS PËR IMPIANTETIN E
PRODHIMIT E ARTIKUJVE PLASTIKES PËR PAKETIM (QESEVE TE PLASTIKËS)
VITOMIRICË PEJË
GranD-Pe SH.P.K.**



Aplikuesi:

Hartuesi i raportit:

GranD-Pe SH.P.K.

Dr.sc. Astrit Shala

Pejë, Prill 2024

**RAPORT I VLERËSIMIT TË NDIKIMIT NË MJEDIS PËR IMPIANTETIN E
PRODHIMIT E ARTIKUJVE PLASTIKES PËR PAKETIM (QESEVE TE PLASTIKËS)
VITOMICË PEJË**

Zona e kadastrave Vitomiricë me numër: P-71611015-02072-1

Pejë

Grand-Pe SH.P.K.

Aplikuesi: Grand-Pe SH.P.K.

Adresa: Vitomiricë- Pejë

Tel.: 049292928

Email: grandpeshpk@hotmail.com

Hartuesi i raportit:

Emri: Dr. Sc. Astrit Shala

Email: astrit-shala@hotmail.com

Tel: 044800098

Hartuesit;

1.Dr.sc. Astrit Shala

Pejë, Prill 2024

Contents

1. HYRJE	5
2. KORNIZA LIGJOR PËR HARTIMIN E RAPORTIT	6
2.1. Rregullativa Ligjore	6
2.2. Metodologjia e punës	6
3. PËRSHKRIMI I LOKACIONIT DHE KARAKTERISTIKAT SOCIO NATYRORE	8
3.1. Pozita dhe karakteristikat natyrore.....	8
3.2. Popullata dhe vendbanimet.....	10
3.3. Lidhjet e Komunikacionit	12
3.4. Kushtet klimatike	12
3.4.1. Temperatura mesatare mujore.....	12
3.4.2. Erërat	12
3.5. Natyra dhe biodiversiteti	13
3.6. Flora dhe vegjetacioni.....	14
3.7. Fauna.....	14
3.8. Peizazhi.....	15
3.9. Karakteristikat hidrologjike	15
3.10. Asetet e trashëgimisë kulturore, natyrore dhe turistike.....	17
3.10.1. Asetet e Trashëgimisë Kulturore.....	17
3.10.2. Trashëgimia arkitekturale	18
3.10.2. Asetet e Trashëgimisë Natyrore.....	26
4. MJEDISI DHE SIPËRFAQET ME RREZIKSHMËRI NGA NDOTJA NE KOMUNËN E PEJËS	28
4.1. Mjedisi.....	28
4.1.1. Ndotja e ajrit	28
4.1.2. Ndotja e ujit	29
4.1.3. Ndotja e tokës.....	30
4.1.5. Ndotja nga zhurma.....	30
4.2. Fatkeqësitë natyrore.....	30
4.2.1. Erozioni	31
4.2.2. Rrëshqitja e tokës.....	33
4.2.3. Tërmetet	33
4.2.4. Sipërfaqet e rrezikuara nga zjarri.....	34
4.3.4. Vërshimet.....	34
4. PROCESIT TEKNOLOGJIK I PRODHIMIT	36
4.1. Lënda e pare qe përdoret ne këtë proces teknologjik	36
4.2. Procedura e prodhimit ne procesin teknologjik	38
5. IDENTIFIKIMI DHE PËRSHKRIMI I NDIKIMEVE NË MJEDIS	42
5.1. Ndikimet në ajër	42
5.2. Ndikimet në tokë	42
5.3. Ndikimet në ujë	42
5.4. Ndikimet në peizazh, florë dhe faunë	42
5.5. Ndikimi në vendbanime dhe popullatë	43
5.6. Ndikimi nga zhurma.....	43
5.7. Ndikimet në raste të aksidenteve mjedisore.....	43
6. MASAT PËR ZVOGËLIMIN E NDIKIMEVE NË MJEDIS	44
6.1. Masat për zvogëlimin e ndikimeve në ajër.....	44
6.2. Masat për zvogëlimin e ndikimeve në tokë.....	44
6.3. Masat për zvogëlimin e ndikimeve në ujë	44
6.4. Masat për mbrojtjen nga Zhurma	44
6.5. Masat për mbrojtje nga rreziqet dhe aksidentet.....	45
6.6. Menaxhimi i mbeturinave.....	45
7. PROGRAMI I MONITORIMIT	46
8. RAPORTIMI	46
9. MASAT REHABILITUESE PAS PËRFUNDIMIT TË AKTIVITETIT	46
10. KONKLuzion DHE REKOMANDIME	46

11. LITERATURA.....	47
15. SHTOJCAT	47

Lista e Figurave:

Figura 1. Pozita gjeografike e Komunës së Pejës në Kosovë	8
Figura 2. Foto lokacioni ku ushtron veprimtarin kompania ne fjale.....	9
Figura 3. Ortofoto pamje nga lokacioni ku është impianti ne fjale dhe distanca me shtëpitë me te afërta.....	11
Figura 4. Po ashtu është paraqitur edhe trëndafili i erës për rejonin dhe qytetin e Pejës:	13
Figura 5. Asetet e trashëgimisë kulturore.	17
Figura 6. Objektet e trashëgimisë kulturore në zonën urban	18
Figura 7. Lokaliteti arkeologjik “Qyteza”, Pejë. Numri Unik BTKK 948.	25
Figura 8. Asetet e trashëgimisë arkeologjike.	26
Figura 9. Asetet e trashëgimisë natyrore.....	27
Figura 10. Grafiku 7 Vlerat mesatare të PM10&PM2.5 në Pejë	29
Figura 11. Ndotja e mjedisit në komunën e Pejës.....	31
Figura 12. Harta sipas kategorive të erozionit.	32
Figura 13. Zonat seizmologjike.	33
Figura 14. Zonat e rrezikuara nga fatkeqësitë natyrore.	35
Figura 15. Foto, kabina e kontrollit te procesit.	36
Figura 16. Materiali i paketuar qe përdoret ne proces teknologjik.	37
Figura 17. Lënda e pare qe përdoret ne proces teknologjik.	37
Figura 18. Pamje e hapësirës ku zhvillohet procesi teknologjik.....	38
Figura 19. Vendosja e lendes se pare.....	39
Figura 20. Foto procesi i formimit te qeseve.	39
Figura 21. Linja e prodhimit.	40
Figura 22. Procesi i prerjes dhe vendosja e tiketave.	40
Figura 23. Mbetjet te cilat riciklohen dhe rikthehen prapa ne proces teknologjik.....	41
Figura 24. Foto linja e riciklimit.	41

Lista e Tabelave:

Tabela 1. Të dhënat nga regjistrimet e popullsisë në periudhat prej vitit 1948 – 2011.	10
Tabela 2. Tabela 2. Trashëgimia arkitekturale, Lista e trashëgimisë kulturore nën mbrojtje të përkohshme, MKRS.....	19
Tabela 3. Nënkategoria: Lokalitet arkeologjik/Rezervat Trashëgimia arkeologjike, Lista e trashëgimisë kulturore nën mbrojtje të përkohshme.	24
Tabela 4. Zonat dhe monumentet natyrore të mbrojtura.....	26
Tabela 5. Stacioni monitorues për cilësinë e ajrit.	29
Tabela 6. Sipërfaqet e degraduara sipas lumenjve.	29
Tabela 7 Mbrojtja e qytetarëve dhe pasurisë	31
Tabela 8. Erozioni në komunën e Pejës sipas kategorive.	32
Tabela 9. Hot spotet në komunën e Pejës.	34

1. HYRJE

Ky Raport i vlerësimit të ndikimit në mjedis është përgatitur për impiantin e prodhimit **artikujve te plastikes për paketim (qeseve te plastikës)** me pronar Egzon Gruda, ne lokacionin Zona e kadastrave Vitomiricë me numër: P-71611015-02072-1, Pejë.

Raporti është hartuar në bazë të legjislacionit mjedisor të Republikës së Kosovës, në veçanti sipas Ligjit të VNM-në Nr. 08/L-181 për Vlerësimin e Ndikimit në Mjedis.

Për këtë qëllim Investitori ka iniciuar hartimin e raportit të VNM-së për të identifikuar ndikimet e mundshme në mjedis, me qëllim të ndërmarrjes së masave të nevojshme për minimizimin e ndikimeve negative të mundshme në mjedis.

Terreni ku është ndërtuar objekti (*i cili ka leje urbanistike nga komuna e Pejës*) është i rrafshët dhe hapësira-lokaliteti respektivisht zona ku është realizuar projekti nuk i takon ndonjë zonë të mbrojtur të natyrës dhe në këtë zonë nuk ka ndonjë specie që është në rrezik për zhdukje, apo ndonjë zonë me rëndësi historike ose kulturore e cila do të mund të ndikohet me rastin e zhvillimeve të planifikuara lidhur me veprimtarinë e lartë përmendur.

Raporti përshkruan gjendjen e përgjithshme në dhe rreth lokacionit të projektit, kushtet mjedisore ekzistuese, përshkrimin teknik të projektit që është realizuar, ndikimet e mundshme të projektit në mjedis, si dhe masat për parandalimin apo minimizimin e ndikimeve në mjedis.

Identifikimi i ndikimeve potenciale në mjedis, identifikimi i masave për zbutjen e këtyre ndikimeve si dhe ndërmarrja e masave adekuate për të ndikuar në evitimin apo minimizimin e ndikimeve të këtij projekti në mjedis, janë komponentët kryesorë të këtij raporti.

Në terren janë realizuar vizita në lokacionin e projektit, janë bërë matjet e nevojshme të lokacionit me GPS, është incizuar gjendja e terrenit dhe janë bërë fotografi për lehtësimin e përgatitjes së këtij raporti.

Raporti është punuar në bashkëpunim të ngushtë me investitorin, prej të cilit janë marrë të dhënat kryesore dhe të nevojshme përmes bisedave, dhe në bazë të informatave të siguruar nga Plani Zhvillimor i Komunës së Pejës, nga literatura ekzistuese për zonën,. Për hartimin e këtij raporti janë përdorur të dhëna nga përshkrimi teknik i projektit si dhe të dhëna dhe materiale relevante për projekte të ngjashme.

Ngritja respektivisht zhvillimi i kësaj veprimtarie pa dyshim se do të ndikon pozitivisht në të mirë të krijimit të prodhimeve vendore si dhe në aspektin socio-ekonomik përmes krijimit të vendeve të reja të punës.

2. KORNIZA LIGJOR PËR HARTIMIN E RAPORTIT

Në lidhje me Vlerësimin e Ndikimit në Mjedis – VNM-së është aprovuar Ligji për VNM-në Nr. 08/L-181 i cili përcakton të gjitha procedurat për përgatitjen dhe paraqitjen për miratim të VNM-së, Ligji për VNM Nr. 08/L-181 ka për qëllim për të siguruar mundësimin e një vlerësimi të përgjithshëm me ndërthurje të ndikimeve mjedisore të projekteve apo veprimtarive që do të realizohen me qëllim që të parandalojnë dhe të zvogëlojnë apo mënjanojnë efektet negative në mjedis në kohën e duhur.

2.1. Rregullativa Ligjore

Me rastin e hartimit të raportit të VNM-së për kompaninë janë marrë për bazë ligjet më të rëndësishme të aplikuara të cilat janë paraqitur në vijim: Ligjet dhe aktet nënligjore me të rëndësishme të aplikuara për hartimin e VNMsë:

- Ligji për Mbrojtjen e Mjedisit Nr. 03/L-025
- Ligji për VNM-së Nr. 08/L-181
- Ligji për minierat dhe mineralet Nr. 03/L-163
- Ligji Nr. 04/L-158 për ndryshimin e Ligjit Nr. 03/L-163 për minierat dhe mineralet
- Ligji Nr. 03/L-153 për ndryshimin dhe plotësimin e ligjit Nr. 2003/3 për Pyjet e Kosovës
- Ligji për ndërtim Nr. 04/L-110
- Ligji për planifikim hapësinor Nr. 04/L-174
- Ligji nr. 08/L-112 për ndryshimin dhe plotësimin e ligjit Nr. 02/L-26 për tokën bujqësore
- Ligji për mbrojtjen e natyrës Nr.03/L-233
- Ligji Nr. 08/L-071 për ndryshimin e Ligjit Nr. 04/L-060 për Mbeturinat
- Ligji Nr. 08/L-116 Per ndryshimin dhe plotësimin e Ligjit Nr. 04/L-197 për Kimikate
- Ligji për mbrojtjen e ujërave Nr. 04/ L-147
- Ligji për mbrojtjen e ajrit nga ndotja Nr. 08/L-025
- Ligji për mbrojtjen nga zhurma Nr. 02/L-102
- Ligji për mbrojtjen nga zjarri Nr. 04/L-012

Udhëzimet Administrative:

- Udhëzimi Administrativ (QRK) Nr.07/2021 për rregullat dhe normat e shkarkimeve në ajer nga burimet e palevizshme te ndotjes.
- Udhëzim administrativ MMPHI Nr. 04 /2018 për pengimin e aksidenteve të mëdha ku përfshihen substancat e rrezikshme.
- Udhëzim administrative Nr.05/2011 për metodologjinë e vlerësimit të rrezikut nga aksidentet kimike si dhe masat për eliminimin e pasojave.

2.2. Metodologjia e punës

Për të vlerësuar ndikimin në mjedis (VNM) si dhe për të identifikuar masat për parandalimin dhe zvogëlimin e ndikimeve në mjedis, për impiantin e larte cekur ne Vitomiricë te Pejë, është ndjekur qasja e vlerësimit të përgjithshëm të projekteve të kësaj natyre, si dhe është bërë analiza dhe identifikimi i ndikimeve të mundshme sipas fazave.

➤ Informatat themelore mbi:

- Burimet themelore të ndikimeve në mjedis,
- Popullatën dhe vendbanimet në lokacion,
- Karakteristikat hidrologjike, topografia dhe peizazhi në lokacionin e projektit,

- Klima dhe të dhënat meteorologjike,
- Kualiteti i ajrit, ujit dhe komponentëve tjerë mjedisor në lokacion,
- Bota bimore dhe shtazore në lokacionin e projektit.
- **Vlerësimi i ndikimeve sipas kriterëve në vijim:**
 - Gjendja e mjedisit në lokacionin e projektit,
 - Lloji dhe madhësia e pritshme e ndotjes nga projekti,
 - Karakteristikat dhe përbërja e materialit ndotës,
 - Vlerësimi i përhapjes së ndotjes.
- **Përcaktimi i masave për parandalimin dhe zvogëlimin e ndikimeve në mjedis,** duke u bazuar në rezultatet / të gjeturat nga vlerësimi i ndikimeve në mjedis, në lokacionin e projektit.

3. PËRSHKRIMI I LOKACIONIT DHE KARAKTERISTIKAT SOCIO NATYRORE

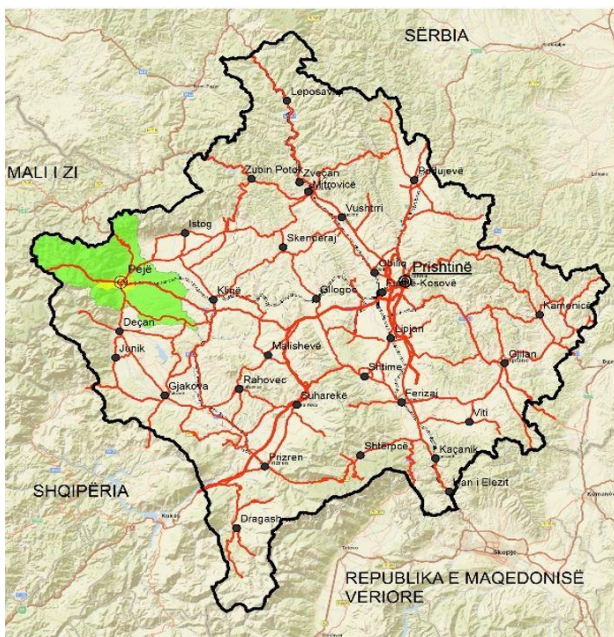


Figura 1. Pozita gjeografike e Komunës së Pejës në Kosovë

3.1. Pozita dhe karakteristikat natyrore

Komuna e Pejës gjendet në pjesën perëndimore të Kosovës, ndërmjet koordinatave gjeografike: 42°39'00"N dhe 20°18'00"E, 86 km në perëndim të Prishtinës, në një lartësi mbidetare 505 – 520 m. Sipërfaqja e përgjithshme e komunës është 603 km², që e bën atë komunën e tretë më të madhe në Kosovë për nga sipërfaqja. Qyteti i Pejës ka pozitë qendrore në komunë dhe ndodhet në skajin perëndimor të Rrafshit të Dukagjinit, rrëzë Bjeshkëve të Nemuna, që janë pjesë e vargmaleve të Alpeve Shqiptare. Qyteti shtrihet në rrafshin aluvial të Lumbardhit të Pejës, në hyrje të grykës së Rugovës, një zonë malore bjeshkët e së cilës formojnë një kurorë majash të larta si:

Kopraniku (2460m), Zhlebi (2352 m), Hajla (2460 m), Mokra (1932m), Guri i Verdhë (2522m), etj. Lumëbardhi i ndan Bjeshkët e Rugovës në dy pjesë duke krijuar luginë, e më pas gjatë rrjedhës grykën e thellë, përgjatë së cilës përmes Çakorrit çon rruga që lidh rrafshin e Dukagjinit me Malin e Zi. Në veri të qytetit bjeshkët shndërrohen në një peizazh kodrinor, që më tej shtrihet në fushat e gjera rrafshinore në pjesën lindore të komunës. Në veri-perëndim Komuna kufizohet nga Mali i Zi përmes komunave të Plavës, Beranit dhe Rozhajës Vendkalimi kufitar ndodhet në Kullë 30 km larg Pejës. Në veri-lindje, Komuna kufizohet me komunën e Istogut, në lindje me komunën e Klinës dhe në jug nga komuna e Gjakovës dhe Deçanit.

Ndërsa impiantet për prodhimin e artikujve të plastikës për paketim (qeseve të plastikës) me pronar Egzon Gruda, në lokacionin Zona e kadastrave Vitomiricë me numër: 2072/1, fshati Vitomiricë, Pejë.

Lokacioni shtrihet në lartësinë mbidetare 511m, shtrihet në koordinatë; 42°41'24.9"N 20°19'50.4"E në pjesën verilindore të komunës dhe ka një distancë mbi 3.9 km me qendrën e komunës së Pejës.

Ka qasje në rrugën që lidh qytetin e Pejës me të Istogut, e cila shtrihet në fshatin Vitomiricë. Për rreth kësaj rruge ushtrojnë aktivitetin një numër i konsiderueshëm si në prodhimtari dhe afarizëm të ndryshme.

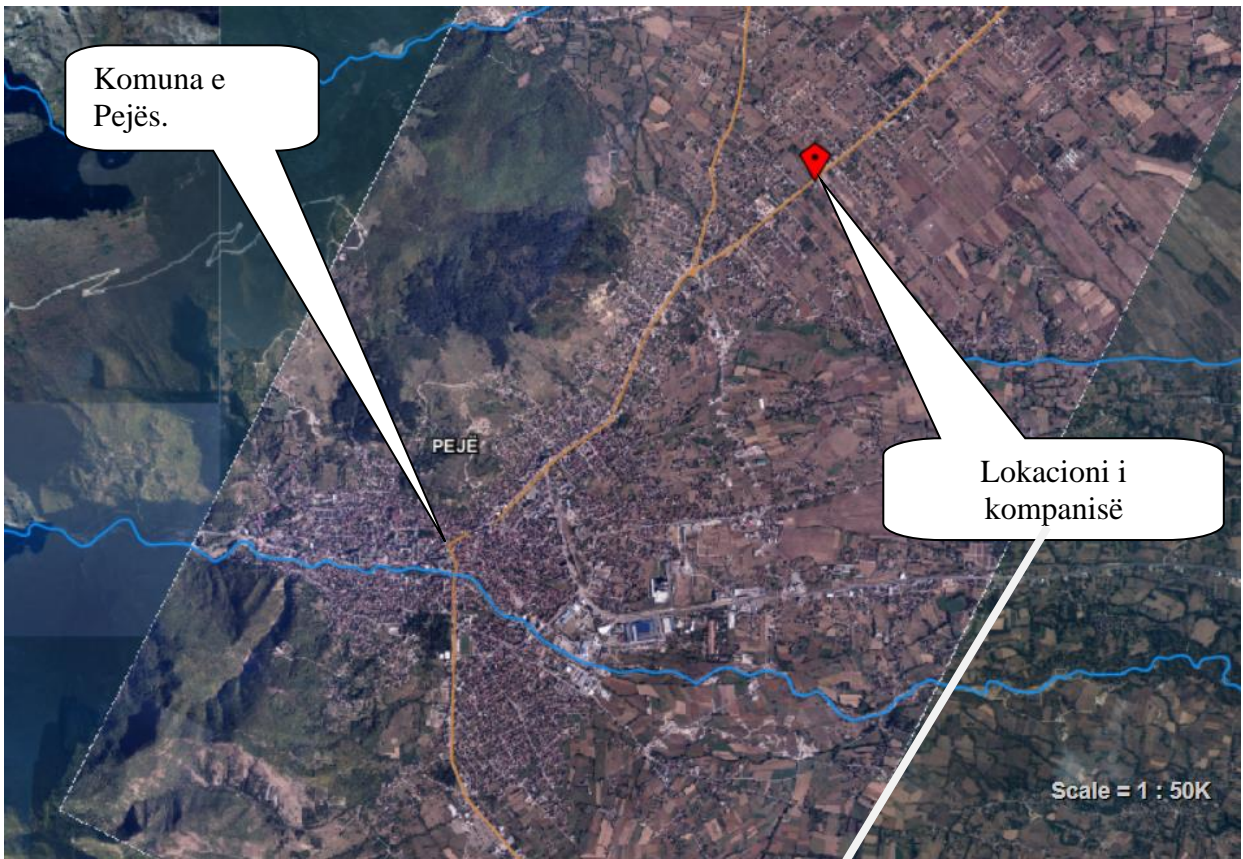


Figura 2. Foto lokacioni ku ushtron veprimtarin kompania ne fjale.

3.2. Popullata dhe vendbanimet

Analiza e zhvillimit demografik të komunës shqyrton të dhënat nga regjistrimet e popullsisë për periudhat e regjistrimit 1948 – 2011 (tabela 1). Në periudhën 1981 - 2011, në Kosovë nuk ka pasur regjistrim të rregullt të popullsisë, ndërsa ai i realizuar në vitin 1991 nga Enti Federativ i Statistikës në Beograd u bojkotua gati tërësisht nga banoret shqiptarë të Kosovës.

Regjistrimi i popullsisë në vitin 2011 ka regjistruar vetëm banorët e përhershëm te komunës, duke mos i kalkuluar studentët dhe të punësuarit të cilët përkohësisht jetojnë në komunë. Sipas këtij regjistrimi komuna e Pejës kishte 96.450 banorë, prej të cilëve 48.962 jetonin në qytetin e Pejës. Shqiptarët përbëjnë rreth 95% të popullsisë në komunë ndërsa komunitetet tjera janë: boshnjak (3.9%), egjiptian (2.8%), rom(1%), serb (0.3%), turq(0.06%), ashkali (0.14%), goran(0.2%) dhe të tjerë (0.13%).

Tabela 1. Të dhënat nga regjistrimet e popullsisë në periudhat prej vitit 1948 – 2011.

Viti	Popullsia		Ekonomitë Familjare (EF)		Madhësia e familjes (numri i anëtareve në ekonomitë familjare)		Pjesëmarrja e qytetit në komunë (%)	
	Komuna	Qyteti	Komuna	Qyteti	Komuna	Qyteti	Ekonomitë familjare	Popullsia
1948	46.750	17.277	8.357	4.051	5.6	4.3	48.5	37.0
1953	53.280	21.058	9.120	4.598	5.8	4.6	50.4	39.5
1961	66.656	28.351	11.405	5.948	5.8	4.8	52.2	42.5
1971	90.124	41.853	14.231	8.069	6.3	5.2	56.7	46.4
1981	111.071	54.497	16.967	9.885	6.5	5.5	58.3	49.1
1991 ¹	127.796	68.163	19.859	12.228	6.4	5.6	61.6	53.3
2011	96.450	48.962	17.682	9.800	5.5	5.0	55.4	50.8

Nga të dhënat e regjistrimet zyrtare të popullsisë (Tabela 1), rezulton qe Komuna e Pejës ka pasur rritje të numrit të popullsisë nga 46.750 (regjistrimi ne vitin 1948) në 96.450 (regjistrimi në vitin 2011). Gjatë kësaj periudhe 63 vjeçare popullsia në komunë është rritur për 49.700 banorë, ndërsa mesatarisht, në qytetin e Pejës është shënuar rritje prej rreth 500 banorë në vit. Rritja e popullsisë ka qenë më e madhe në qytet se në fshatra, pjesërisht si rezultat i fenomenit të urbanizimit të popullsisë të reflektuar përmes migrimit te brendshëm fshat-qytet. Madhësia mesatare e familjes në qytet është 4.3–5.6 anëtarë dhe është më e vogël se ajo në nivel te komunës e cila është 5.5–6.5 anëtarë.

Kur është ne pyetje raporti i vlerësimit te ndikimit ne mjedis përveç qe duhet te kemi parasysh procesin teknologjik, gjithsesi duhet te kemi gjithmonë edhe vendbanimet për rrethe zonës ku ushtrohet veprimtaria.

Lokacioni gjendet rreth 3.9km në veri-lindje të qendrës se qytetit Pejës, ndërsa shtrihet ne mese te shtëpive dhe objekteve afariste te cilat shtrihen për gjate rrugës qe lidh qytetin e Pejës me te Istogut. Bazuar ne gjeoportalin e Rep. Kosovës, shtëpia me e afërt është me një distanca 65m. Ndërsa, objektet afariste janë me afër si kompania; Bibita, NTP.Berati etj.



Figura 3. Ortofoto pamje nga lokacioni ku është impianti ne fjale dhe distanca me shtëpitë me te afërta.

3.3. Lidhjet e Komunikacionit

Lokacioni ku janë vendosur impiantet ka lidhje të mira të komunikacionit. Lidhet me rrugën e cila i lidh qytetin e Pejës me të Istogut dhe përmes kësaj rruge lidhen me rruge tjera rajonale qete dërgojnë ne qytete si Kline, Deçan, Gjakove, Prizren etj. Deri te impianti e gjithë rruga është e asfaltuar ne përjashtim. Nga kjo mund të përfundojmë se lokacioni ka lidhje të mira komunikacioni, me të cilën rritet vlera nga aspekti ekonomik, me qëllim të plasmani të produkteve prodhuese.

3.4. Kushtet klimatike

Klima e rajonit të Pejës sipas pozitës së saj gjeografike, lartësisë mbi detare dhe sipas hulumtimeve meteorologjike siç janë: reshjet dhe temperaturat mesatare mujore dhe vjetore, i ka dy zona klimatike, klimatologët qysh para Luftës së Dytë Botërore kishin konstatuar se në juglindje të Pejës takohen klima e ngrohtë mesdhetare dhe ajo e ftohtë kontinentale.

Sa i përket reshjeve dhe temperaturave, Pranvera dhe Vjeshta karakterizohen përafërsisht me klimë të njëjtë. Të reshurat janë të formës riguese ose me karakter lokal. Shuma e përgjithshme e reshjeve sillet nga 670 mm deri ne 820 mm. Lagështia mesatare vjetore është 55,58 %.

3.4.1. Temperatura mesatare mujore

Temperatura mesatare sillet prej 10,5°C gjer në 11,5°C e si mesatare e këtyre merret temperatura prej 11,0°C. Temperaturat më të larta janë në muajin qershor 35,6°C, ndërsa në korrik 32,4°C dhe në gusht 31,1°C. Temperaturat më të ulta janë në muajin dhjetor, janar dhe shkurt. Temperaturat maksimale mesatare vjetore janë 22,5°C, ndërsa temperaturat mesatare minimale sillen prej -2.5°C. Temperatura ekstreme me e ulet e regjistruar ne Peje është -17 °C.

Amplituda mesatare vjetore është 25 °C. Lëkundjet termike prej vitit në vitë janë mjaft të theksuara. Vlerat ekstreme pozitive të temperaturave në Kosovë lëvizin në mes +37 dhe 39 °C, ndërsa vlerat ekstreme negative në mes -17 °C dhe 32,4 °C. Kështu vlerat ekstreme termike në Pejë, arrijnë deri në 49.4 °C.Me rritjen e lartësis mbidetare temperatura e ajrit bie. Në viset e larta malore temperatura mesatare maksimale në gusht është rreth 22 °C, kurse temperatura mesatare minimale në janar është -8.0 °C. Kështu në pjesët malore amplitudat vjetore termike janë më të vogla dhe arrijnë rreth 14 °C. Tabela 1. Paraqitja tabelore e disa parametrave klimatik të këtij lokali.

3.4.2. Erërat

Erërat me drejtimet e lëvizjes dhe shpejtësinë e tyre janë faktor i rëndësishëm në formimin e kushteve të jetës, por edhe në përcaktimin e ndikimeve mjedisore. Lokacioni i fabrikës karakterizohet kryesisht me erëra nga drejtimet siç janë e veriut (12 %), veri-lindja (30), dhe perëndimi (24 %), ndërsa më së paku fryjnë erëra e lindjes (11 %), jugut (6 %) dhe jug-lindja (2 %). Shpejtësia mesatare e erërave në Pejë është 1.3 m/s. Pozita gjeografike e rrethuar me Bjeshkët e Nemuna e mbron komunën nga erërat e intensitet të lartë.

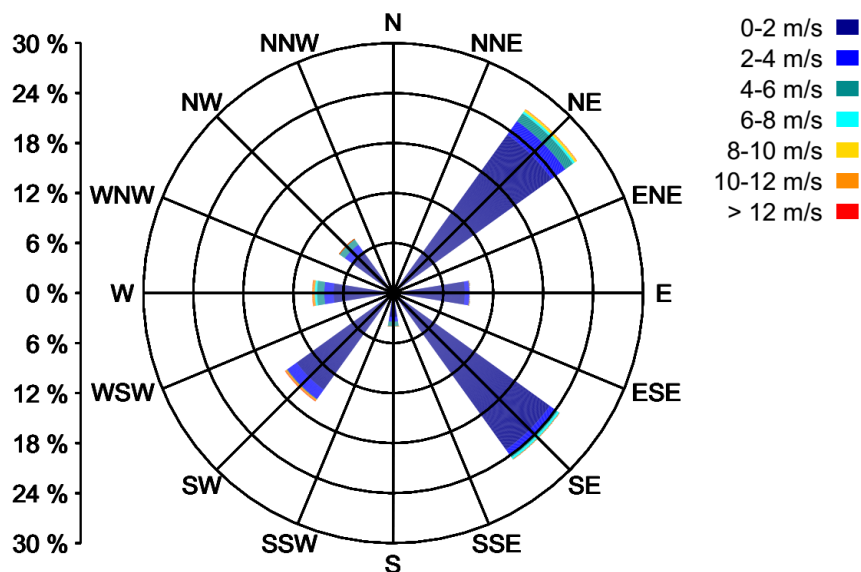


Figura 4. Po ashtu është paraqitur edhe trëndafili i erës për rejonin dhe qytetin e Pejës:

3.5. Natyra dhe biodiversiteti

Biodiversiteti - Komuna e Pejës, shquhet për shumëllojshmëri biologjike dhe të peizazhit. Zona e Bjeshkëve të Nemuna me relievin e thyer, burimet, ujëvarat dhe shpellat, strehon një shumëllojshmëri të habitateve dhe vegjetacionit, duke përfshirë specie endemike, sub-endemike dhe relikte të bimëve.

Krahas me pyjet e ahut dhe të lisit, Bjeshkët e Nemuna janë të pasura me pyje të gështenjës dhe pishave me karakter relikte dhe endemik - munika (*Pinus Leucodermis*), molika (*Pinus Peuce*), pisha e bardhë dhe e zezë (*Pinus silvestris et nigra*), etj. Në Majen e Rusolisë rritet bima luleylli (*Lentopodium alpinum*), kurse në Gubavc forzitia (*Forsytia europea*).

Edhe fauna është jashtëzakonisht e pasur e përfaqësuar nga: rrëqebulli (*Lynx lynx*), ariu i murrmë (*Ursus arctos*), kaprolli (*Capreolus capreolus*), dhia e egër (*Rupicapra rupicapra*), shqiponja e maleve (*Aquila chrysaetos*), fajkoi thonj bardhë (*Falco naummani*), pulegra (*Tetrao urogallus*), etj. Lumenjtë janë të pasur me peshq veçanërisht me troftë. Gjithashtu janë prezentë edhe shumë lloje të ujëtokësorëve, reptilëve dhe zvarranikëve. Dallohen breshka e pyllit dhe e kënetave, bretkosat, hardhucat dhe gjarpërinjtë. Në Bjeshkët e Nemuna jetojnë edhe 129 lloje fluturash nga rendi Lepidoptera që e bëjnë rajonin ndër më të pasurit në Evropë për çka është identifikuar edhe si PBA (Primary Butterfly Area). Për shkak të pasurisë së madhe me shpendë, si dhe kalimit të rrugëve migratore nëpër zonë, Bjeshkët e Nemuna janë konstatuar edhe si IBA rajone (IBA- Important Bird Areas).

Bazuar nga të dhënat e Agjencisë për Mbrojtjen e Mjedisit të Kosovës (AKMM) respektivisht sipas Institutit të Kosovës për Mbrojtjen e Natyrës (IKMN), PZHK-Peje 2019, por edhe sipas observimeve në terren, në afërsi të lokacionit ku gjenden impiantet e cekura, nuk ka zona të mbrojtura. (AMMK-IKMN 2008, 2010).

3.6. Flora dhe vegjetacioni

Sipërfaqet bujqësore, si sipërfaqet të rëndësishme ekonomike paraqesin bazën të rëndësishme natyrore për Komunën e Pejës. Kushtet të volitshme klimatike, sidomos numri i madh i ditëve me diell gjatë sezonit veror si dhe ujët me anë të pipave për kulturat lavëtarë (speca, domate, patate, bostan, qepë etj.) si dhe kultivimi i pemëve. Sipërfaqet bujqësore përfshijnë një sipërfaqe prej 19.998 ha dhe sipërfaqet janë të mbjella me këto kultura: gruri, elbi, tërshëra, misri, etj.

Sipërfaqet më pjellore janë rrafshinat e Anadrinis duke filluar prej Novoselës, Nabergjan, Gorazhdec, Ramune etj. Në këto toka më së shumti kultivohen perimet dhe pemët ndërsa në pjesët tjera në sasi më të vogël kultivohen edhe hardhia e rrushit (vreshtat). Nga pemët të ndryshme me së shumti kultivohen këto produkte: molla dardha, kumbulla, pjeshka, arra, kajsia etj. Ndërsa nga perimet që kultivohen me së shumti janë: speca, domate, patate, bostan, qepë, shalqin, pjepër etj.

Livadhet përfshijnë një sipërfaqe të konsiderueshme të komuneve të Pejës, ndërsa kullosat në këto komune zënë një hapësirë edhe më të madhe se livadhet. Këto sipërfaqe kanë ndikim në zhvillimin dhe mbajtjen e ekuilibrit të ekosistemit. Sipërfaqet të përgjithshme të përfshira me pyje janë 55-60 % e sipërfaqes së territorit të Pejës. Pyjet janë të ulëta dhe gjatë luftës dhe pas luftës janë dëmtuar sipërfaqe të mëdha të pyjeve nga individët e pandërgjegjshëm. Sipërfaqet e pyjeve përbëhen nga bingu, qarri, ahu, dushk, por ka edhe shkozë dhe frashër të zi. Ka sipërfaqe të tokave të zhveshura e në të ardhmen duhet të kushtohet kujdes në pyllëzimin e sipërfaqeve të zhveshura të komunës.

Me këto masa do të forcohet funksionimi i pyjeve në procesin e mbrojtjes së mjedisit (ambientit), në stabilitetin për formimin e kushteve klimatike që do të mundëson për rekreacion. Funksioni i pyjeve është mjaftë me rëndësi për mbajtjen e ekuilibrit biologjik-ekologjik të këtij territori.

Ndërsa sa i prekte operimi të impiantit në lokacionin e cekur, nuk do të ketë çrregullime të shumta në flore dhe biodiversitet dhe nuk do të ketë efekte negative në cilësinë e ajrit dhe ambientit për rreth.

3.7. Fauna

Për gjatë komunës së Pejës rrjedh shumë lumenj si, Drini Bardhë, lumëbardhi i Pejës dhe shumë ujë rrjedha dhe proçkat të cilët derdhen në këta lumenj që ka rëndësi të madhe ekonomike dhe në të gjenden numri i madh i llojeve të peshqve. Në Drinin e Bardhë ka më së shumti bërcak mustak, rapuli, marule, krap, ngjalë dhe trofta e cila lajmërohet kohë pas kohe. Përafërsisht llojet e njëjtë të peshqve ndodhen edhe në lumenjtë tjerë të komunës së Pejës.

Përpos peshqve ka edhe brekosa, gaforre dhe gjarpinj të ujit. Ndërsa në ekonomit familjare kultivohen gjedhet, kuaj, dele, dhi, derra si dhe shpezë.

Në territorin e komunës janë prezentë edhe shtazët e egra si që janë : arinjët, rrëqebulli, kaprolli, dhelpra, ujq, lepuj, derri i egër me numër të madh dhe që tani edhe bënë dëmet të mëdha në kulturat bujqësore e që tani nuk lejohet gjuetia.

Shpezë në territorin e komunës së Pejës, që janë më të njohura janë këto: thëllëza, sorra, harabeli, pata e egër, korbi, bylbylat, pëllumbat, kumria (Gugutka), skifteri (gjeraqina), shqiponja, pulat e egra dhe lejleku gjatë stinës verore e posaçërisht përgjatë rrjedhjes së lumit Drini Bardhë.

Gjendja e tanishme e ekuilibrit biologjik-ekologjik të komunës së Pejës ka kushtet të përshtatshme për zhvillimin e saj i cili do të ishte në rritjen e sipërfaqeve me pyje të llojeve të ndryshme të drunjte, rruajtjen e gjendjes ekzistuese të peshqve dhe begatimi i tyre, kjo vlen edhe për llojet të ndryshme të shpezëve dhe egërsirave të cilat i ka ky territor.

Sipas gjendjes faktike në terren zona ku është duke operuar kjo veprimtari e larte cekura nuk ka ndikim në fauna dhe ndikime tjera që do të ishin në dëm të gjithë atyre gjallesave që jetojnë në at zonë.

3.8. Peizazhi

Peizazhi, paraqet një nga veçoritë e rëndësishme të cilat duhet trajtuar në kuadër të vlerësimit të ndikimeve në mjedis. Edhe pse si definicion, paraqet një tërësi të elementeve natyrore, me vlerë vizuale dhe relaksuese, që d.m.th. në kuptimin e ndotjes dhe emisioneve nuk paraqet efekte direkt në shëndet, megjithatë kjo duhet trajtuar dhe vlerësuar me kujdes.

Siç është përshkruar më lartë, lokacioni ku është ndërtuar impiantet dhe ushtron veprimtarit e saj, është një lokacion në periferi të qytetit të Pejës, dhe nuk parashihet që do të sjellte ndonjë problem në kuptimin e peizazhit pasi që tani me zona është e mbushur me objekte nga dora e njeriut.

Prandaj, ky projekt nuk paraqet ndonjë kundërshtim, konflikt apo pa pranueshmëri në kuptimin e peizazhi. Në aspektin lokal mbizotërojnë format e rrafshëta të peizazhit, ndikimet e kësaj veprimtarie dhe aktivitetëve tjera të njeriut do të ndikojnë që kjo zonë të ketë peizazh të kombinuar nga objektet e ndryshme.

3.9. Karakteristikat hidrologjike

Bazuar në aspektin hidrogeologjik formacionet gjeologjike të cilat marrin pjesë në ndërtimin e terrenit përreth lokalitetit të cilat ndodhet në K. Pejë, veçohen si:

- Kolektor hidrogeologjik dhe
- Izolator hidrogeologjik Kolektorët hidrogeologjik përfaqësohen nga:

Shtresat ranore ujëmbajtëse si dhe argjilore dhe në pjesën nëntokësore me përbërje ranore. Këto formacione përbehen nga poret kapilare të porozitetit intergranular gjë që shërbejnë si kolektor të mirë të grumbullimit të ujërave të lirë nëntokësore.

Me natyrë shkëmbinjtë ose dherat bien në kontakt me ujin përmes reshjeve atmosferike apo rrjedhjeve ujore siç janë lumenjtë dhe në shumë raste basenet ujore. Duke u vënë në kontakt me ujin shkëmbinjtë ndryshojnë vetitë e tyre fizike e kimike duke zvogëluar vlerat e tyre. Nëse në sipërfaqe të tokës takohen shtresa të përshkueshmërisë nga uji, siç janë rërat apo shkëmbinjtë me çarje uji depërton përmes çarjeve derisa të arrijnë një shtresë të papërshkueshme si p.sh. argjilat. Nëse sasia e reshjeve është e madhe shtresa e përshkueshme mund të ngopet e gjitha me ujë dhe uji të dalë në sipërfaqe duke formuar shpeshherë zona të kënetizuara. E nëse sasia e reshjeve është e vogël mund të ngopet me ujë vetëm një pjesë e shtresës së përshkueshme duke formuar në sipërfaqe një nivel uji që quhet niveli i ujit nëntokësor ose pasqyra e nivelit të ujit nëntokësor. Pra uji nëntokësor është i lidhur me shkëmbinjtë në disa mënyra nëse marrim kokrriza mineral rreth sajë është uji higroskopik i cili kërkon një forcë shumë të madhe për tu shkëputur prej saj.

Kokrriza minerale mund të këtë aftësi tërheqëse edhe për molekula të tjera apo për kationeve dhe anioneneve të elementeve duke formuar kështu ujë membranor (cipor). Nëse shkëmbinjtë përmbajnë pore të rendit kapilar ujë mund të ngritët për efekt të tensionit sipërfaqësor dhe të krijojë një shtresë ujë kapilar mbi nivelin e ujit nëntokësor. Në praktike lartësia e ngritjes kapilare jepet:

$$h = c / e \cdot d_{10\%}$$

Ku: c – karakterizon vetitë fizike të kokrrizave dhe lëngut (0.1 – 0.45)

e – tregues i porozitetit të rërës apo zhavorrit të shtresës ujëmbajtëse

d (10%) – diametri 10% I nxjerr nga kurba granulometrike.

Në porët e dherave apo në çarjet e shkëmbinjve ujë mund të lëvizë edhe lirisht, në këtë rast ai quhet ujë i lirë. Ndërsa e gjithë sasia e ujit hidroskopik membranor apo kapilar quhet ujë i lidhur. Sasia e përgjithshme e ujit që ka shtresë ujëmbajtëse duke hequr ujin e lidhur na jep ujë të lirë. Gjithë shkëmbinjtë nga pikëpamja e ujit ndahen në dy grupe të mëdha:

1. Shkëmb me ujë dhënie të madhe dhe të përshkueshëm (jane rëra, zhavorre e shkëmbinjtë me çarje)
2. Shkëmb të papërshkueshëm (argjilat)

Varësisht nga përbërja e tokës kemi, shkëmbinjtë magmatike e metamorfike që konsiderohet shkëmbinjtë jo ujëmbajtës e që ndodhen në pjesët më të thella të tokës dhe shkëmbinjtë gëlqerorë rëra dhe zhavorri që janë shkëmbinjtë ujëmbajtës e që janë në pjesën e sipërme të tokës. Pjesa e sipërme strukturor e tokës nga pikëpamja ujëmbajtës së ujit ndahet në dy zona:

- Zona ajrimit dhe
- Zona e ngopur.

❖ **Zona e Ajrimit ku dallojnë:**

- ✓ Ujëra të lidhur me bateri bimore,
- ✓ Ujëra kalimtare që lëvizin nga sipërfaqja e tokës drejt zonës së ngopur dhe
- ✓ Ujërat e sipërme që takohen brenda zonës së ajrimit, kur gjejmë shtresë të

papërshkueshme si argjilat, në kohë reshjesh të shumta, ato mund të shërbejnë për ushqimin e zonës së ngopur

❖ **Zona Ngopjes ku dallohen:**

- ujëra freatike,
- ujëra arteziane,
- ujëra karstike dhe
- ujërat e çarjeve.

Rëndësi të madhe ekonomike kanë burimet të cilat shtrihen në shpatet e luginave dhe shtratit të lumit, pastaj burimet të cilat paraqiten në kodrat terciare të neogjenit. Kërkime hidrografike tregojnë se më së shumti kanë burimet karstike periodike dhe të përhershme. Burimet e këtyra gjenden në jug-perëndim, veriut dhe ljug-lindje, në fshatrat rrëzë maleve dhe bjeshkëve. Për hir të kësaj janë formuar edhe vendbanimet kryesisht rreth këtyre burimeve.

Lumi Drini i Bardhë edhe buron në komunën e Pejës, së bashku me lumëbardhin e Pejës dhe të gjitha përroskat dhe lumenjtë e këtij territori derdhen në të, pra Drini i Bardhë është një kolektor i ujërave të

këtij territori dhe komplet rrafshit të Dukagjinit. Nëpër komunën e Pejës, ky lum rrjedhë me një gjatësi prej rreth 20 km.

Sidoqoftë, në këtë lokacion, kualiteti i ujërave mund të jetë i ndikuar nga ujërat e zeza të amvisërive, si dhe nga përdorimi i plehrave si dhe pesticideve në tokat bujqësore përreth.

3.10. Asetet e trashëgimisë kulturore, natyrore dhe turistike

3.10.1. Asetet e Trashëgimisë Kulturore

Rrethanat historike në territorin e Pejës kanë lënë një trashëgimi të pasur kulturore me vlera materiale dhe shpirtërore. Përmes saj mund të përcillet vazhdimësia e zhvillimit të kulturës dhe qytetërimeve të këtij rajoni, në të cilën të gjitha brezat lanë gjurmët e tyre të dallueshme, që nga mijëvjeçari i shtatë para Krishtit, deri në fillim të shek. XX.

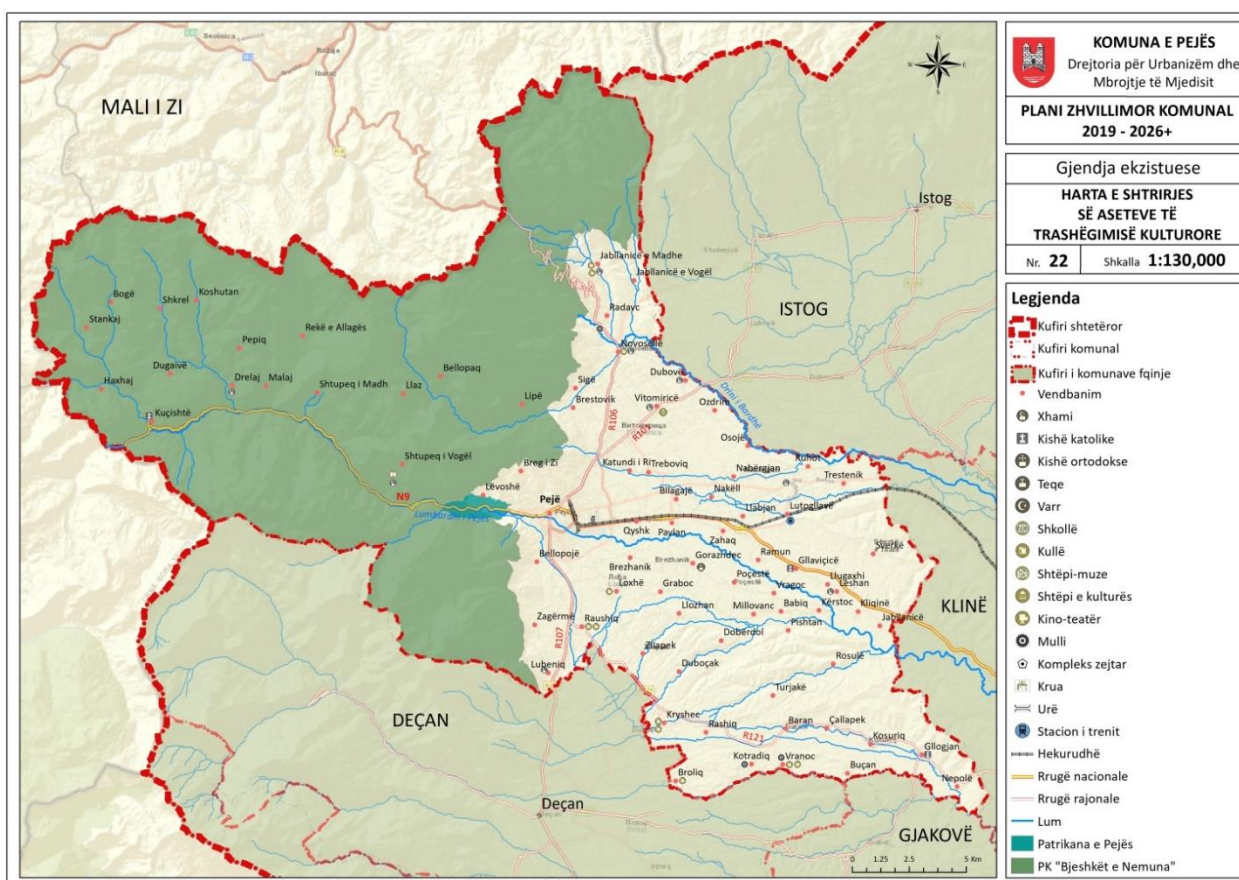


Figura 5. Asetet e trashëgimisë kulturore.

Sipas ligjit Nr. 02/L-88, Trashëgimia Kulturore e përhershme dhe e përkohshme nga MKRS kategorizohet si: Trashëgimi arkitektuale (Monument/ansambli); arkeologjike (monument/ansambël dhe lokalitet arkeologjik/rezervat); trashëgimi të luajtshme; dhe trashëgimi shpirtërore. Tabela në vijim paraqet numrin e objekteve të trashëgimisë kulturore sipas kategorive, të cilat janë nën mbrojtje të MKRS-së.

3.10.2. Trashëgimia arkitekturale

Trashëgimia kulturore, sipas kategorive, 2018	
Trashëgimia arkitekturale	88
Trashëgimia arkeologjike	22
Pejzazhet kulturore	2
Objektet e luajtshme	1
Zonat e veçanta te mbrojtura	1
Trashëgimia shpirtërore	1
Gjithsej	115

Burimi: Lista e Trashëgimisë kulturore për mbrojtje të Përkohshme Nr.110/2018 dhe Lista e TK për mbrojtje të Përhershme Nr.69/2016

Si shihet edhe nga tabela, nga të gjitha kategoritë e trashëgimisë kulturore në Komunën e Pejës, ajo arkitekturale përfshin numrin më të madh të objekteve. Bazuar në informatat nga Qendra Rajonale e Trashëgimisë Kulturore (QRTK) në Pejë, prej 88 objekteve të përfshira në listën e përkohshme, 63 prej tyre janë në gjendje të mirë, 19 në gjendje mesatare, 5 të dëmtuar

dhe 1 fare nuk ekziston. Kjo na bën kuptojmë që pjesa dërmuese nga kjo listë nuk kërkon ndonjë intervenim serioz, ndërsa për pjesën tjetër duhet të ndërmerren masa konform ligjeve dhe praktikave të mirëfillta të konservimit.

Në monumentet me vlera arkitekturore dhe historike të cilat shtrihen në kohë që nga shek. XIV deri në gjysmën e dytë të shek. XX, pasqyrohet ndikimi i arkitekturës bizantine, sllave, otomane, por edhe asaj nga periudha e socializmit, duke zhvilluar kështu një trashëgimi kulturore specifike të Pejës. Objektet janë të karakterit të ndryshëm si: objekte kulturi (kisha, xhami, varreza etj.), shtëpi të arkitekturës qytetare, shtëpi tradicionale Shqiptare – kulla, mullinj të, etj.

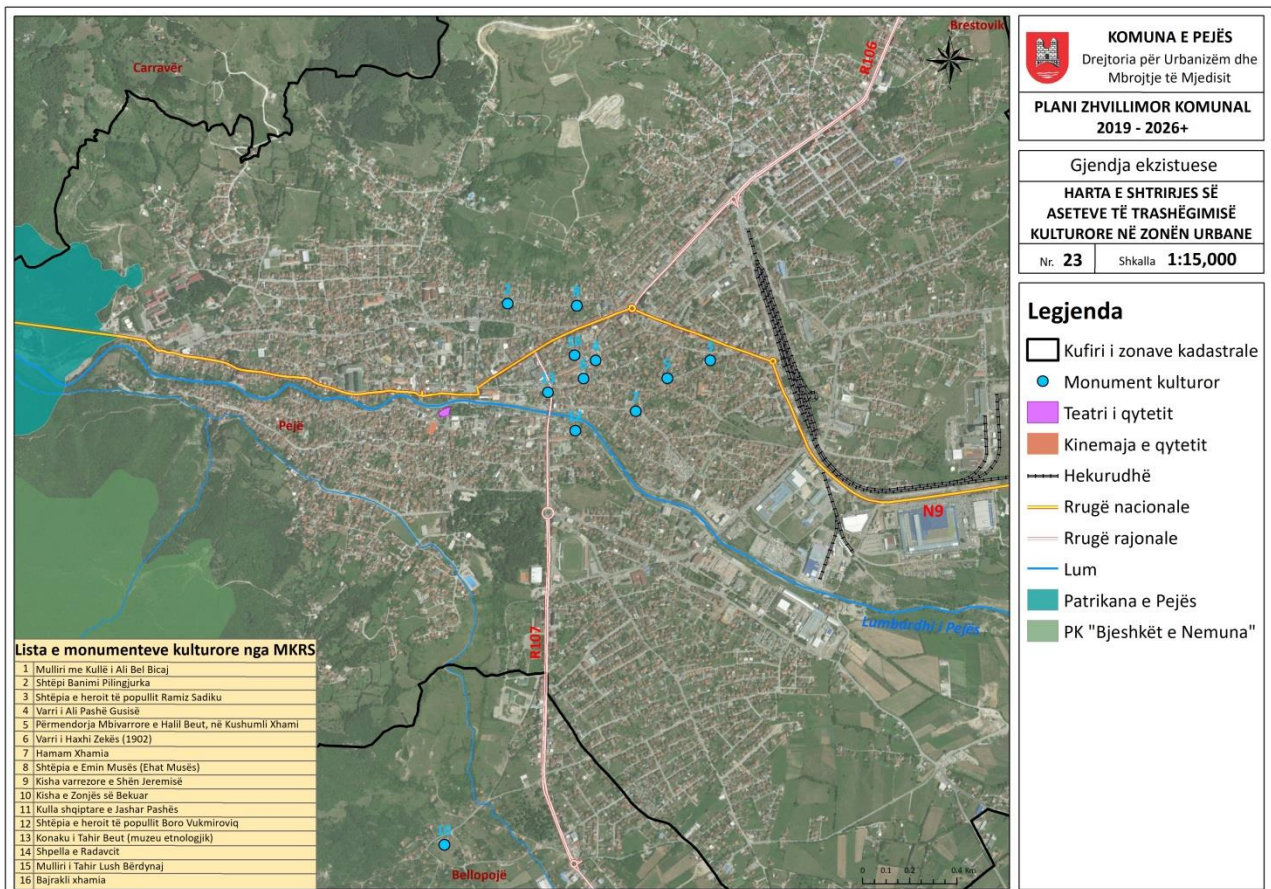


Figura 6. Objektet e trashëgimisë kulturore në zonën urban

Tabela 2. Tabela 2. Trashëgimia arkitekturale, Lista e trashëgimisë kulturore nën mbrojtje të përkohshme, MKRS.

Nr	Emërtimi	Periudha	Vendi	Sipërfaqja	Gjendja fizike	Koment (<i>intervenimi i nevojshëm dhe funksioni i tanishëm</i>)
1	Konaku i Tahir Beut	1800	Pejë	150m ² (nuk ka flete poseduese, asnjehere nuk iu janë caktuar kufinjte e parcelës)	mesatare	Muze, Ka nevojë intervenim strukturor
2	Konaku I Jashar Pashës	Shek XIX	Pejë	2103 ² (dy parcela, pa ndarje të sipërfaqes së objektit)	mirë	Banim
3	Shtëpia e Mehmet Ramiz Beut	Shek XIX	Pejë	298m ² (sipërfaqja e tërë parcelës pa ndarje)	mesatare	Banim Ndërrim strukturor
4	Shtëpia e Ehat Musës	Shek XVIII	Pejë	139/562m ²	mirë	Banim
5	Kulla e Zenel Beut	1854	Pejë	130/270m ²	irë	Biznes Banim
6	Kulla e Sheremetit	Shek XIX	Pejë	93.4/3.58	dëmtuar	Nuk shfrytëzohet rastaurim
7	Xhamia e Bajraklive	Shek XV	Pejë	258/705m ²	mirë	Shfrytëzohet për rituale
8	Përmendorja mbivarrore e Halil Beut në Xhaminë e Kurshumlisë	Shek XVI	Pejë	725m ² (objekti është ne kuadër të shtëpisë së kulturës)	mirë	
9	Tërsia urbanistike "Carshia e Vjetër"	Shek XV-XX	Pejë	n/a	mirë	Shfrytëzohet: biznes, xhamia
10	Xhamia e Deftedarit	Shek XVII	Pejë	190/1239m ²	mirë	shfrytëzohet
11	Hamam Xhamia	Shek XVI	Pejë	1937m ²	mirë	shfrytëzohet
12	Varri I Haxhi Zekës	Shek XX-1902	Pejë	705m ² Objekti gjendet ne kuader te Bajrakli Xhamise	mirë	
13	Shkolla e parë shqipe	Shek XIX	Pejë	170m ²	mesatare	Renovim të kulmit
14	Varri I Ali Pashë Gucisë	Shek XIX	Pejë	705m ² Objekti gjendet në kuadër të Bajrakli Xhamise	mirë	
15	Kulla e Qamil Limanit	Shek XIX	Pejë	346m ²	mirë	Banim
16	Kulla e Goskajve	Shek XIX	Pejë	1064m ²	mirë	Zyre e ITK
17	Kulla e Nitajve	Shek XIX	Pejë	268m ²	mirë	Biznes, banim
18	Kompleksi I Mullirit të Haxhi Zekës	Shek XIX	Pejë	2557m ²	mirë	Muze, administratë
19	Kulla e Jashar Pashës	Shek XVIII-XIX	Pejë	136/303m ²	mirë	Banim, afarizëm,
20	Kulla e Sahatit	Shek XVIII-XIX	Pejë	39.69m ²	E dëmtuar tërësisht	rikonstruim
21	Konaku I Haki Spahiut	Shek XIX	Pejë	199/852.4	mirë	banim
22	Konaku I Kasapollëve	Shek XIX	Pejë	113/438	mesatare	Banim konzervim
23	Kulla e Ministerit	Shek XVIII-XIX	Pejë	17213m ²	mesatare	restaurim
24	Shtëpia e Adem Muhaxhirit	Shek XX	Pejë	1005m ²	mirë	
25	Shtëpia e Enver Hadrit	Shek XX	Pejë	664m ²	mesatare	restaurim
26	Taftali Xhamia	Shek XVIII	Pejë	452m ²	mirë	
27	Xhamia e Kuqe	Shek XVIII	Pejë	290m ²	mesatare	Ka nevojë për intervenim, minaret-restaurim
28	Xhamia e Kullës së Sahatit	Shek XVIII	Pejë	150m ²	mesatare	restaurim
29	Xhamia e Xhyllfahatunit	Shek XVI	Pejë	162/2263m ²	mesatare	konzervim

30	Konaku I Mahmut Begollve	Shek XIX	Pejë	174/851	mirë	banim
31	Xhamia e Kushumliut	Shek XVI-1577	Pejë	273/3278m ²	mirë	
32	Xhamia e Mesxhitit	Shek XIX-1839	Pejë	103/143m ²	mirë	
33	Xhamia e Pehlivanit	Shek XVIII-1793	Pejë	177m ²	mirë	
34	Teqeja e Gacaferëve	Shek XVIII	Pejë	81/479m ²	mirë	ritual
35	Kulla e Vocajve	XVIII	Pejë	81/238m ²		
36	Shtëpia e Qehajve	Shek XVIII	Pejë	567m ²	mesatare	Banim, nevojë për restaurim
37	Shtëpia e Augustin Lorencit	Shek XIX	Pejë	668m ²	mesatare	Banim, intervenim në kulm
38	Shtëpia e Kahrman Locit	Shek XIX	Pejë	205m ²	mirë	banim
39	Ura e Gurit (ura N'Gur)	Shek XVIII	Pejë	117161m ²	Dëmtuar tërësisht	rekonstruim
40	Ura në Grykën e Rugovës	Shek XVI	Pejë	77957(siperfaqja e lumit)	mirë	Nuk kanë nevojë për intervenim
41	Kroni te Shadërvani	Xhek XVI-XX	Pejë	n/a//5852(siperfaqja e sheshit)	mirë	
42	Kroni I Arbërit	Shek XV-XVII	Pejë	9589m ²	mirë	
43	Kroni I Bajrakli Xhamisë	Shek XIX	Pejë	n/a	mirë	
44	Kroni I Bajram Bogut	Shek XV	Pejë	107m ²	mirë	
45	Kroni te Shtëpia e kulturës "Kajnaku"	Shek XVI	Pejë	571m ²		
46	"Qendra Zejtare"	Shek XX	Pejë	1236m ²	mirë	Afarizëm, nuk ka nevojë për intervenim
47	Kino teatri "Jusuf Gërvalla"	1960	Pejë	654m ²	mirë	kino
48	Stracioni I Trenit Pejë	1933-34	Pejë	510m ²	mirë	Shfrytëzohet si stacion edhe banim
49	Shtëpia e Osman Decanit	Shek XVIII	Pejë	370m ²	mesatare	restaurim
50	Tyrbja e Sari Salltëkut	Shek XV-XX	Pejë	296m ²	mirë	ritual
51	Kulla e Ali Bajraktarit	Shek XVIII-XIX	Vranoc	862m ²	mirë	banim
52	Kulla e Syleregjëve	Shek XVIII	Vranoc	427/1719m ²	mirë	banim
53	Mulliri I Syleregjëve	Shek XIX	Vranoc	2101m ²	mirë	Nuk është në funksion
54	Kisha e Shën Katarinës	Shek XX	Pejë	505/767m ²	mirë	Është në funksion
55	Kulla e Fazli Buqollit	Shek XVIII-XIX	Raushiq	2830m ²	E dëmtuar	restaurim
56	Kulla e Binak Dinës	Shek XIX	Raushiq	75/1325m ²	mirë	banim
57	Kulla e Ymer Vesel Regjaj	Shek XVIII	Jabllanica e Vogël	170/560m ²	mirë	banim
58	Xhamia e Jabllanicës Madhe	Shek XV-1490	Jabllanica e madhe	1079m ²	mirë	Në funksion
59	Mulliri I Cal Malushit	Shek XVIII	Kotradiq	48m ²	mesatare	Intervenim në kulm, në funksion
60	Mulliri I Tahir Lush Bërdynaj	Shek XIX	Radac (Firzë)	160m ²	mirë	Në funksion
61	Xhamia e Ruhotit	Shek XVIII	Ruhot	3969m ²	mirë	Në funksion

62	Mulliri I Halil Mehmet Bricorit	Shek XIX	Bricor	799m ²	Mirë	Në funksion
63	Kisha Katolike	Shek XVII XXI	Kuqishtë	54997m ²	mirë	Nuk funksion
64	Kulla Ali Ozmanit	Shek XIX	Broliq	1300m ²	mesatare	restaurim
65	Xhamia e Sanxhakut	1979	Vitomiricë	1195m ²	mirë	ritual
66	Shtëpia e Kulturës	Shek XX	Vitomiricë	13700m ²	mesatare	Ndërhyrje të vogël, funksionon
67	Xhamia e Dubovës së Madhe	1984	Dubova e Madhe	60/480m ²	mirë	Në funksion
68	Xhamia e Drelajve	Shek XVII-1679	Drelaj	8913m ²	mirë	funksion
69	Xhamia e Leshanit	Shek XIX-1862	Leshan	680m ²	mirë	funksion
70	Xhamia e Lubeniqit	1755	Lybeniq	2816m ²	mirë	funksion
71	Kulla e Sali Shalës	Shek XIX	Loxhë	110/1209m ²	mirë	banim
72	Kulla e Shaban Mehmetit	Shek XIX	Novosellë	2020m ²	mirë	Nuk shfrytëzohet
73	Xhamia e Novosellës	Shek XIX	Novosellë	2324m ²	mirë	ritual
74	Kisha e Shën Ndout	Bazilikë 1917	Gilloxhan	1163m ²	mirë	funksion
75	Kisha e Shën Kryqes	1974	Gllaviqi cë	2680m ²	mirë	funksion
76	Stacioni I Trenit Lutogllavë	1934	Lutogllavë	3474m ²	E keqe	Restaurim, nuk shfrytëzohet
77	Kulla e Binakëve	Shek XIX	Kryshec	1840m ²	mesatare	Restaurim, nuk shfrytëzohet
78	Kulla e Isuf demës	Shek XVIII	Kryshec	2212m ²	mirë	Nuk shfrytëzohet
79	Xhamia e Shtupeçit të Vogël	Shek XVII-1647	Shtupeç I Vogël	2157m ²	mesatare	Shfrytëzohet, restaurim
80	Shkolla fillore në Shtupeç të Vogël	Shek XX	Shtupeç I Vogël	8283m ²	mirë	funksionon, nuk ka nevojë për intervenim
81	Kulla e Ali Bekes		Jablani cë e madhe	294/759m ²		Mesatare
82	Koshi I drithit-Ragip Hazir Bytyqi			600m ²		E mirë
83	Kulla e Haxhë Mustafë Lajçit	Shek XX	Malaj (Llutovë),			
84	Shkolla speciale e të verbërve	Shek XX	Pejë			
85	Kompleksi memorial "Dr. Ibrahim Rugova"	2010-2018	Malaj, Rugovë,			

Edhe pse të gjitha objektet e listës për mbrojtje të përkohshme kanë vlera të dallueshme, megjithatë në mesin e tyre janë disa që me atraktivitetin që posedojnë mund të jenë pikë referimi në agjenda turistike. Në mesin e këtyre objekteve mund të veçohen:

Patrikana e Pejës - është një monument i trashëgimisë kulturore nga Lista e Trashëgimisë Kulturore nën Mbrojtje të Përhershme e Republikës së Kosovës, i klasifikuar edhe si zonë e veçantë në bazë të Ligjit për Zona të Veçanta të Mbrojtura (nr.03/L-039). Klasifikohet në kategorinë e Trashëgimisë arkitekturore/Monument Ansambël dhe gjendet jo larg qytetit të Pejës, përgjatë rrugës, mu në hyrje të grykës së Rugovës. Në manastir ndodhen 4 kisha të ndërtuara përskaj njëra-tjetrës. Kisha më e vjetër e Apostujve të Shenjtë, u ngrit në dekadën e tretë të shekullit të XIII. Në fillim të shekullit XIV në një periudhë prej dhjetë vitesh, u ndërtuan 3 kisha të reja në të dy anët e kishës së vjetër dhe një narteks monumental në frontin e tyre, kështuqë sot përbëjnë një ndërtesë unike. Objektet e Patrikanës gjenden jashtë PK “Bjeshkët e Nemuna”, por si zonë e veçantë e mbrojtur Patrikana është pjesë e territorit të parkut. Ky ansambël me vlera të rralla është shpallur nga UNESCO, si vend i trashëgimisë botërore dhe ka potencial të jashtëzakonshëm të tërheq vëmendjen e turistëve të huaj.

Kisha varrezore e Shën Jeremisë - Gjendet në fshatin Gorazhdevc, e ndërtuar në shek. XVI. Kisha i takon tipit të trarit, e ndërtuar nga druri i bungut, dhe gjendet në mes të varrezave të fshatit afër dy lisave të mëdhënj të bungut.

Tërësia urbanistike “Çarshia e Vjetër” - ishte qendra ekonomike e qytetit, si dhe pjesa më e vjetër (përmendja më e hershme sipas disa burimeve është rreth shekullit të XIV) ku ishte prezent prodhimi zejtar dhe shitja e mallrave bujqësore. Çarshia përbëhet prej 4 njësive themelore si pjesë integrale e sistemit tërësor urbanistik: Çarshia e madhe, Çarshia e gjatë, Çarshia e vogël-Okoli, Çarshia e shatërvanit. Përveç këtyre njësive aty bënin pjesë edhe Lamat - sheshet e hapura, që emëroheshin sipas mallit që tregtohej në ditët e caktuara. Çarshia e Vjetër ndodhet në qendër të qytetit, afër lumit, midis zonave paralele të banimit. Ndërtesat kanë kryesisht arkitekturë osmane, shumica e të cilave sot shërbejnë si dyqane.

Bajrakli Xhamia - gjendet në bërthamën e Çarshisë së vjetër në Pejë, ku më parë ishte tregu i hapur. U ndërtua në dekadën e shtatë të shek. XV dhe karakterizohet për plastikën, skulpturën e imët dhe profilizime të portalit kryesor dhe dritareve, dhe pikturave murale në enterier. Në oborrin e xhamisë janë edhe varrezat e personaliteteve të njohura të qytetit, varri i Haxhi Zekës dhe Ali Pashë Gucisë. Xhamia u dogj nga forcat serbe gjatë luftës së viteve 1998-1999. Pas lufte u bë restaurimi i xhamisë në elemente arkitektonike po ashtu edhe në ato të pikturës e skulpturës.

Gjatë shekujve XII-XIX janë ndërtuar një numër i madhë i kullave të cilat hasen edhe sot e kësaj dite dhe radhiten në listën e përkohshme të mbrojtjes nga MKRS. Mund të veçohen Kulla e Jashar

Pashës (shek XIX), Kulla e Sahatit e Broqëve (Puhovcit) e ndërtuar me 1871, Kulla qytetare e Gockajve (shek XIX), Kulla e Sheremetit, Kulla shqiptare e qytetit nga Konaku i Kahreman Agës (shek.XVIII), Kulla e Zenel Beut (shek.XIX), Kulla e Zhuj Selmanit, Kulla e Haxhi Zekës në fshatin Leshan etj. Shtëpitë qytetare në Pejë kanë arkitekturë tradicionale të Kosovës ku dominon stili oriental. Karakteristikë e tyre është fasada me ritëm të hapjeve me traje horizontale nga druri rreth dritareve, dritaret të ndara me module, dominim i strehës, teknika e ndërtimit dhe materialet e përdorura.shembuj karakteristikë të këtyre shtëpive janë:

Konaku i Tahir Beut – i ndërtuar në vitin 1800, në qendër të pjesës së vjetër të qytetit (ndërmjet objektit të komunës dhe postës), prej nga në vitin 1960 u bart në Sheshin “Haxhi Zeka”, ku u konservua dhe aktualisht shfrytëzohet si muze etnografik. Kjo shtëpi, në përbërjen e saj arkitektonike dhe funksionale të strukturës hapësinore-kompozicionale, përkon me tipare të shumë shtëpive mesjetare të Pejës. Konakun e Tahir Beut e karakterizon kurora e kulmit e punuar nga druri, dritaret harmonike dhe divahanja e sipërme, të cilat përfaqësojnë një kreacion klasik me interes të lartë, me vlera të larta të ndërtimit dhe me një vlerë të lartë arkitektonike. Është ndër ekzemplaret më të bukura të shtëpive të vjetra qytetare të tipit asimetrik ku akoma ruhen mirë dollapet e murit, tavani i punuar nga drurit, dyert dhe dritaret, si dhe dyshemeja prej dërrasave.

Kulla e Zenel Beut - është ndërtuar në gjysmën e dytë të shekullit XIX dhe kishte funksionin e odës së miqve. Kulla i takon tipit të kullave me dyshekllëk nga guri që projektohet jashtë nga këndi dhe me qasje për katet e epërme nga brenda. Është në kuadrin e kompleksit të Zenel Beut në Pejë, pjesë e të cilit dikur ishte edhe konaku, i cili ishte në brendësi të oborrit. Sot konaku nuk ekziston ndërsa kulla është restauruar nga pronari pas djegies dhe granatimit nga forcat serbe në vitin 1999. Restaurimi është bërë nga pronari dhe tani kulla shfrytëzohet për banim, ndërsa elementet konstruktive të përdhësës e cila është shndërruar në lokal janë ndryshuar për t’iu përshtatur funksionit të ri.

Trashëgimia arkeologjike - si kategori me rëndësi e trashëgimisë kulturore, për të cilën zbulimet në territorin e Pejës tregojnë se në këtë hapësirë është i pranishëm procesi i organizuar i jetës urbane qysh në kohërat më të lashta. Si pasojë e mungesës së gjurmimeve arkeologjike ende nuk ka dëshmi të qarta nga epoka e gurit dhe ajo e metalit. Gjurmë potenciale të epokës së paleolitit dhe të mezolitit, periudha këto ende të pa zbuluara deri më tani në Kosovë, duhet kërkuar në të ardhmen në shpellën e Demës, shpellën e Zezë, shpellën e Kallabës, shpellën e Kërshit të Kuq të rrethinës se qytetit të Pejës, sikurse në një varg shpellash në trevën e Rugovës dhe dhe në dy shpella të fshatit Lipë.

Periudha e Mbretërisë Dardane është evidencuar në fshatrat Vranoc (vendbanimi i qytetit i fortifikuar dhe i rrethuar me mure, I cili ndodhet në kodrën e Vranocit, pranë xhamisë së fshatit) dhe Qallapek ku është gjetur thesari i monedhave të argjendit të qytetit të Apolonisë nga shek. I para Krishtit.

Periudha antike (shek. I – VI pas Krishtit) lidhet më rënien e dardanëve nën sundimin romak dhe është evidentuar nga gjetjet rastësore dhe nga gjurmimet arkeologjike në një varg qendrash të komunës së Pejës. Veçohet qyteti i Fushës së Pejës (I identifikuar si Siparunt) i cili shtrihet në të dyja anët e lumit Lumbardh me qendër në ish Fabrikën e Baterive Industriale. Qyteti i antikitetit përfshin sipërfaqe prej afro 100 hektarësh.

Periudhës së antikitetit i takojnë edhe gërmadhat e kështjellave imponante në fshatrat Lipë, Radac, Jabllanicë e Madhe etj. Kështjellat ngjiteshinë mbi kodra më pozitive të mirë strategjike pranë terasës së rrugës antike, e cila lidhte Rrafshin e Dukagjinit me bregdetin Adriatik.

Në mesjetën e hershme, formohet kultura mesjetare shqiptare apo kultura arbërore e shekujve VII – XI, e cila më së qarti e shquhet nga varrezat dhe gjurmët e kishave në 11 fshatra të trevës së Rugovës, 6 kisha në fshatin Levoshë, nga 1 apo disa gjurmë të kishave në fshatrat Lipë, Ozdrim, Zahaq, Qyshk, Gorazhdec, Ruhot e gjetiu.

Sipas tabelës së mëposhtme janë 22 asete arkeologjike për të cilat nevojitet hulumtime shtesë për të përcaktuar vlerën adekuatë dhe territorin e shtrirjes së tyre. Duhet theksuar se kufiri i lokaliteteve që gjenden në listën e mbrojtjes së përkohshme nuk janë të përcaktuar, gjë që e pamundëson përcaktimin e perimetrit mbrojtës.

Tabela 3. Nënkatëgoria: Lokalitet arkeologjik/Rezervat Trashëgimia arkeologjike, Lista e trashëgimisë kulturore nën mbrojtje të përkohshme.

Nr	Emërtimi	Periudha	Vendi	Nr. Unik në databazë
1	Shpella e Murgjëve në Grykën e Rugovës	Mesjetë	Pejë	927
2	Gërmadhat e Hamamit të Vjetër në Pejë	Parahistori/Antikë/Mesjetë	Pejë	355
3	Lokaliteti arkeologjik "Qyteza"	Mesjetë	Pejë	948
4	Gërmadhat e kullave (Idvorc)	Mesjetë	Levoshë	2823
5	Gërmadhat e kishës së Shën Dhimitrit	Mesjetë	Levoshë	954
6	Gërmadhat e mureve mesjetare në Duarinje	Mesjetë	Levoshë	953
7	Varret e vjetra mbi livadhet e Savës	Mesjetë	Levoshë	955
8	Gërmadhat e mureve të Shën Markut	Mesjetë	Levoshë	957
9	Gërmadhat e Kishës së Shën Markut	Mesjetë	Levoshë	952
10	Gërmadhat e Kishës së Shën Nikollas	Mesjetë	Levoshë	364
11	Shpella e Radacit – Lokalitet Arkeologjik	Parahistori	Radac	824
12	Fortifikim I Antikitetit të Vonë "Gjyteti"	Antikitet I Vonë	Radac	3240
13	Varret e Vjetra në Majën e Buçanit	Mesjetë	Buçan	2853
14	Lokalitet Arkeologjik në Kryshec	Romake	Kryshec	947
15	Lokaliteti Arkeologjik në Dobërdol	Parahistori, Mesjetë	Dobërdol	3676
16	Lokalitet arkeologjik "Tuma"	Mesjetë	Dobërdol	950
17	Tuma Ilire në Dobërdol (Kastrat)	Parahistori	Dobërdol	4194
18	Lokalitet arkeologjik në Vranoc	Parahistori, Mesjetë	Vranoc	3232
19	Vendbanimi Antik në "varosh" të fshatit Raushiq	Romake, Antikitet I Vonë	Raushiq	4194
20	Fortifikim I Antikitetit të vonë "Gradina"	Antikitet I Vonë	Jabllanicë	3239
21	Kalaja e fshatit Lipë	Antikitet I Vonë, Mesjetë	Lipë	2772
22	Lokaliteti arkeologjik romak-Stanica	Romake, Antikitet I Vonë	Glllogjan	3232

Ne kuadër të kërkesave të Komunës së Pejës drejtuar Institutit Arkeologjik të Kosovës për ri-zonifikimin e Trashëgimisë Kulturore Arkeologjike të Qytetit të Pejës, është pranuar rekomandimi për zonat në vijim:

- dy (2) zona të mbrojtura – Horreumi dhe Sarsalltëku (të shenjëzuar me ngjyre te kuqe në hartën e mëposhtme).
- dy (2) zona me potencial arkeologjik (të shenjëzuar me ngjyrë të verdhë në hartën e mëposhtme), të cilat duhet të jenë pjesë të mbrojtura dhe të kontrolluara nga institucionet përgjegjëse (IAK & Komuna e Pejë) gjatë zhvillimit të metejmë urban të kësaj pjese të qytetit.

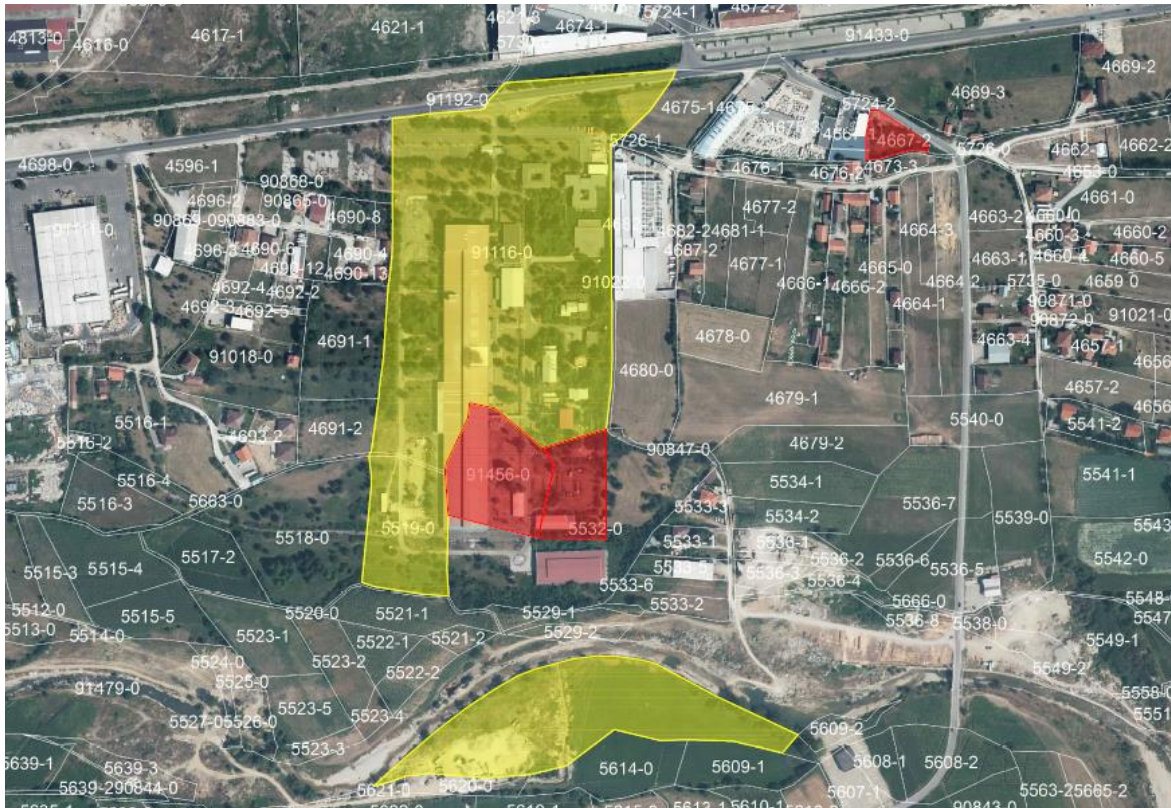


Figura 7. Lokaliteti arkeologjik "Qyteza", Pejë. Numri Unik BTKK 948.

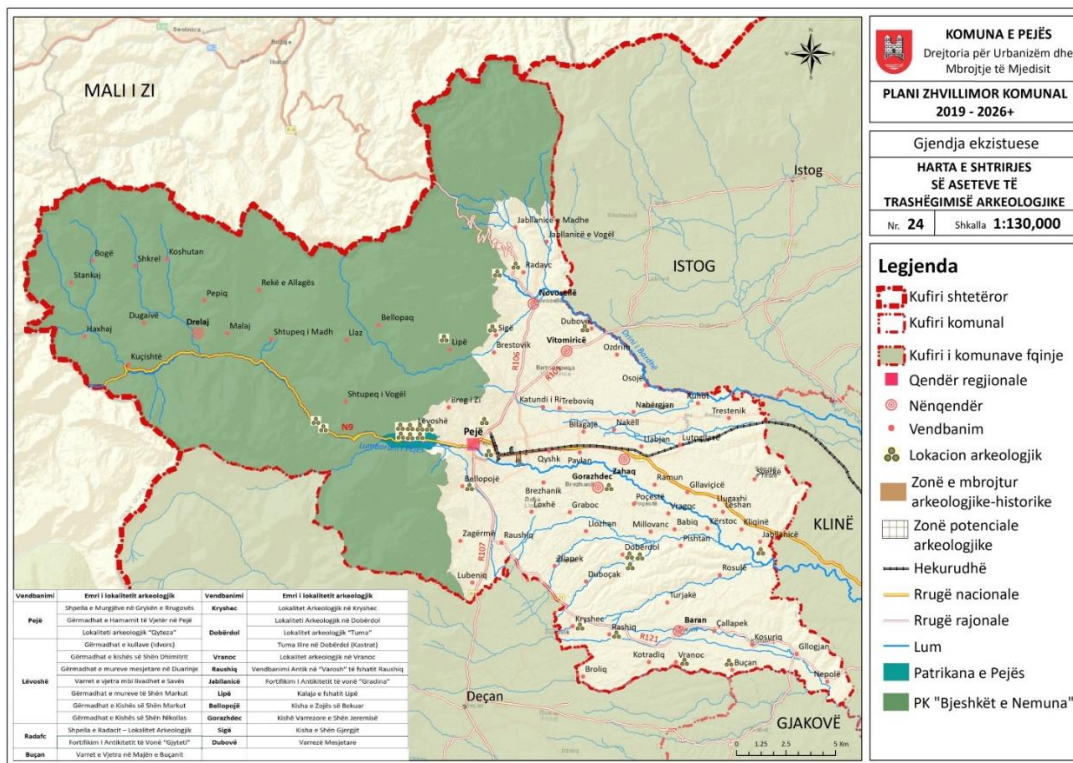


Figura 8. Asetet e trashëgimisë arkeologjike.

3.10.2. Asetet e Trashëgimisë Natyrore

Trashëgimia natyrore i referohet biodiversitetit duke përfshirë florën dhe faunën, ekosistemet dhe strukturat gjeologjike. Atraksionet që konsiderohen potencial për zhvillim të turizmit, zonat dhe monumentet natyrore të mbrojtura në Komunën e Pejës sipas kategorive, rëndësisë, vendit dhe sipërfaqes janë të paraqitura në tabelën nën në vazhdim.

Tabela 4. Zonat dhe monumentet natyrore të mbrojtura.

Emërtimi i Zonës/Objektit	Komuna	Sipërfaqja në ha	Viti i mbrojtjes	Kategoria në Kosovë	Kategoria në IUCN	Përshkrimi i vlerave
Rezervatet e Natyrës						
Gubavci	Pejë	38	1959	II	I	Rezervat bimor i llojit endemorelikt (Fosythia europeae)
Monumentet e Natyrës						
Burimi i Drinit të Bardhë me shpellën dhe ujëvarën në Radac	Pejë	90	1983		III	Monument natyrore me rëndësi gjeomorfologjike, hidrologjike dhe turistike
Gryka e Rugovës	Pejë	4.300	1985			Rëndësi gjeologjike, hidrologjike, pejsazhore, speleologjike, botanike
Mani Sham (Morus sp.)	Pejë		1957			Monument natyror me karakter botanik
Maja e zezë	Pejë	11.250	1977			Monument memorial i natyrës

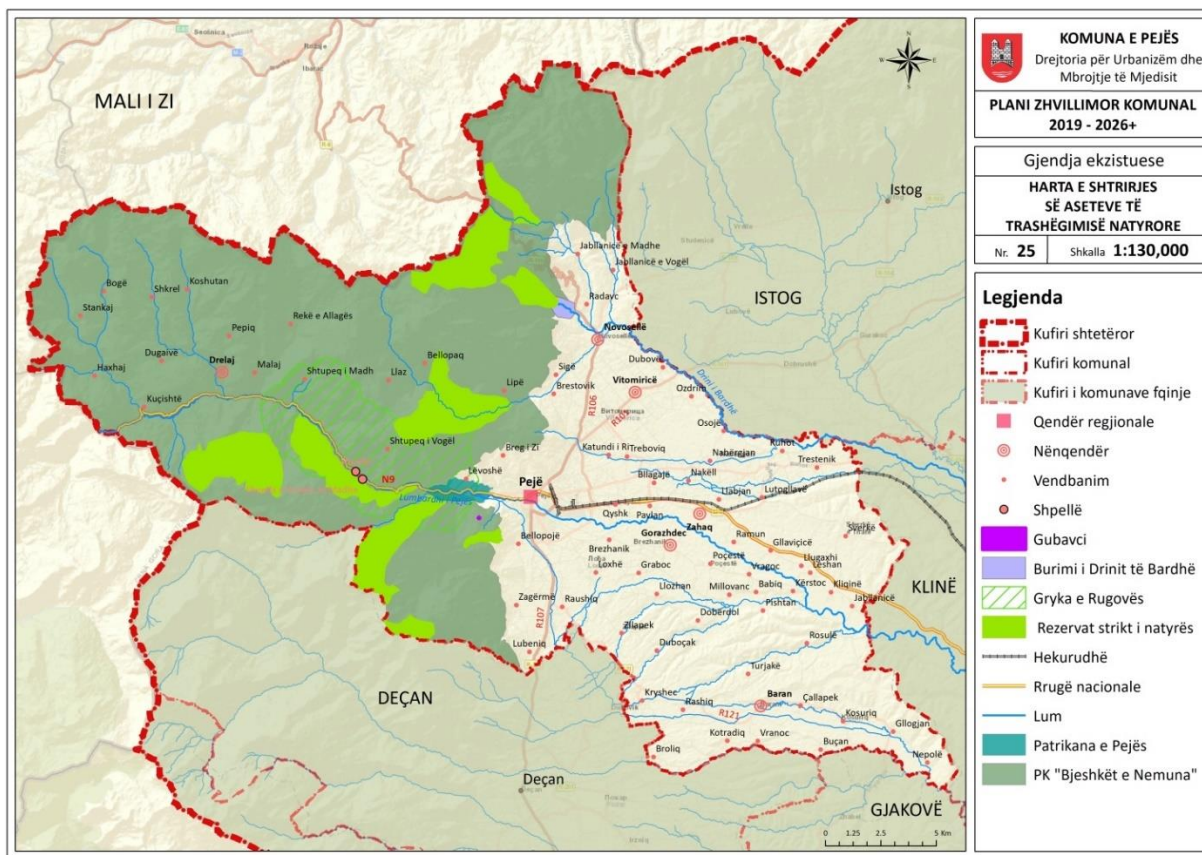


Figura 9. Asetet e trashëgimisë natyrore.

Gryka e Rugovës – si Monument Natyror është evidentuar në listën ndërkombëtare të zonave të mbrojtura, paraqet pjesën më piktoreske të Bjeshkëve të Nemuna dhe karakterizohet me shkëmbinj të lartë gëlqeror me numër të madh të shpellave si dhe me lloje bimore, reliktoke dhe endemorelike.

Drini i Bardhë – Burimi i Drinit të Bardhë është burimi më i fuqishëm i ujit në Kosovë dhe bashkë me Shpellën e Radavcitan janë vënë nën mbrojtje në vitin 1983, si monumente natyrore me sipërfaqe prej 89.94 ha. Shpella dhe Burimi i Drinit të Bardhë gjenden afër fshatit Radavc, rreth 11 km larg qytetit të Pejës, pranë rrugës Pejë-Rozhajë. Këto dy bukuri të trashëgimisë natyrore gjenden në pjesën verilindore të vargmaleve të Bjeshkëve të Nemuna. Aktualisht, karakteristikë e veçantë janë ndërhyrjet që kryesisht janë realizuar në Burimin e Drinit të Bardhë rreth Ujëvarës, të cilat konsistojnë me ndërtimin e shtigjeve për vizitorë, shkallëve, vendosjen e kiosqeve, ndërhyrjet në rregullimin e rrjetit për nevojat e hidrocentralit dhe furnizimit të popullsisë me ujë të pijshëm, dhe mbishfrytëzimi i ujit nga ana e hidrocentralit i cili ndikon drejtpërdrejt në uljen drastike të sasisë së ujit në ujëvarë.

Gubavci – është rezervat strikt i natyrës që nga viti 1959, me sipërfaqe prej 38.24 ha, gjendet në pjesën perëndimore të Pejës, duke krijuar një pamje mjaft imponante rrezë Koprivnikut.

Maja e Zezë – është monument memorial i natyrës me një sipërfaqe prej 112,50 ha, e përfshirë në listën e mbrojtjes që nga viti 1977. Është vend që vizitohet shpesh nga ana e turistëve për paragjajding dhe mund të konsiderohet si potencial për zhvillime të ardhshme.

4. MJEDISI DHE SIPËRFAQET ME RREZIKSHMËRI NGA NDOTJA NE KOMUNËN E PEJËS

4.1. Mjedisi

Gjendja e mjedisit në komunën e Pejës nuk është e mirë. Degradimi i tij është rezultat i ndërtimeve të pakontrolluara në zonat e mbrojtura të natyrës ashtu edhe jashtë tyre, infrastrukturës jo adekuate, shtimit të numrit të automjeteve dhe importimit të mjeteve motorike të vjetruara në Kosovë, importi i vajrave dhe derivateve të kualitetit të dobët (me sasi të lart të sulfurit), deponimi i joadekuat i tyre, ndotjes së ujërave sipërfaqësore dhe nëntokësore nga mungesa e trajtimit të ujërave të zeza, prerjes së pakontrolluar të pyjeve, akumulimit të plehrave urbane si pasojë e mos menaxhimit të mirë, mungesës së riciklimit dhe trajtimit të ujërave të zeza. Për më tepër, degradimi ndodhë edhe nga mihjet sipërfaqësore dhe eksploatimi i zhavorrit nga një numër i konsideruar i kompanive (1 gurëthyes, 20 separacione, 8 eksploatues dhe 7 fabrika të betonit). Gjithashtu edhe sektori i transportit është një ndër sektorët që ka ndikim mjaft negativ në gjendjen e mjedisit dhe në cilësinë e përbërësve të tij (ajrin, ujin dhe tokën). Ai po ashtu ndikon edhe në fragmentimin dhe degradimin e habitateve, ndryshimin e peizazhit, destinimin e shfrytëzimit të tokës dhe trashëgiminë kulturore. Kjo gjendje e kërcënon mjedisin duke shkaktuar ndotjen e ujit, ujërave nëntokësore, ajrit dhe dheut dhe si pasojë shkakton dëmtim të resurseve natyror dhe humbje të tokës bujqësore.

4.1.1. Ndotja e ajrit

Pozita gjeografike e Pejës e shtrirë në luginën e Lumbardhit dhe e rrethuar me Bjeshkët e Nemuna larg shkaktarëve kryesor të ndotjes, konsiderohet të jetë ndër komunat më të pastra të Kosovës. Këtë e argumentojnë vit pas viti Raportet mbi Gjendjen e Mjedisit të hartuara nga AKMM (Agjensioni i Mbrojtjes së Mjedisit). Nga këto raporte të cilat paraqesin matjen e disa parametrave ndotës (SO₂, NO_x, O₃, CO, PM₁₀, PM_{2.5}) shihet se qyteti i Pejës ka vlera minimale të tyre ndërsa vetëm grimcat e pluhurit PM₁₀ kanë rritje të herëpashershme duke kaluar vlerat e lejuare mesatare. Mirëpo këto matje paraqesin ndotjen vetëm në zone urbane përkatësisht në zonën ku ka qenë i vendosur stacioni matës që gjendet te Sh. fillore "Lidhja e Prizrenit i cili në mënyrë të vazhdueshme matë ndotjen. Kjo do të thotë që ndotja matet vetëm në sfondin urban e jo në tërë territorit të komunës. Andaj për tërë komunën nuk ka të dhëna mbi nivelin e ndotjes edhe pse komunikacioni gjithnjë në rritje, përdorimi në masë i automjeteve të vjetra, industria e lehtë, deponia e hapura të mbeturinave komunale (me metan dhe CO₂), përdorimi i drurit për ngrohje, aktivitetet e ndërtimit, gurëthyesit e hapur për eksploatim, avullimi nga rrjeti i zbuluar i ujërave të zeza, mungesa e strukturave cilësore të rrugëve shkaktojnë ndotje të konsiderueshme të ajrit.

Duhet që Instituti për Mbrojtje të Natyrës vendos së paku në katër (4) pozicion aparaturë për matjen e cilësisë së ajrit

Tabela 5. Stacioni monitorues për cilësinë e ajrit.

Nr	Emërtimi i stacionit monitorues	Kodi i stac.	Lokacioni	Institucioni përgjegjës	Parametrat që maten	Tipi i zonës
1	Pejë	KS0305	Sh. fillore "Lidhja e Prizrenit"	IHMK	PM10, PM2.5, SO ₂ ,	Sfondi urban

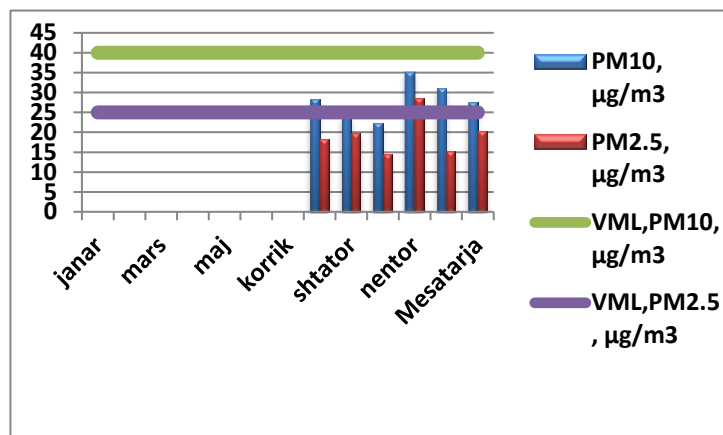


Figura 10. Grafiku 7 Vlerat mesatare të PM10&PM2.5 në Pejë

Grafiku në vijim paraqet vlerat mesatare të PM10 dhe PM2.5 përgjatë vitit 2016 ku shihet se ngritja e nivelit të këtyre parametrave varet nga ndryshimet klimatike.

Ligji për mbrojtjen e ajrit nga ndotja përcakton hartimin e Planeve Lokale të Veprimit për cilësi të ajrit të integruar në kuadër Planit Lokal për Veprim në Mjedis, mirëpo në kuadër të PLVM (2009 – 2015)

nuk është i integruar PLV për cilësinë e ajrit.

4.1.2. Ndotja e ujit

Komuna e Pejës është një ndër komunat më të pasura me resurse ujore në Kosovë. Lumenjtë më të rëndësishëm janë Lumbardhi, Drini i Bardhë dhe Sushica si dhe për shkak të gjeomorfologjisë Peja është e pasur edhe me ujëra nëntokësore. Këta lumenj së bashku me disa degë të tyre krijojnë pellgun lumor të Drinit të Bardhë. Ky pellg ka sipërfaqe më të madhe se sa pellgjet e lumenjve të tjerë të vendit tonë. Në komunën e Pejës shkallën e ndotjes së ujërave sipërfaqësore përveç shkarkimit të ujërave të zeza e rrisin edhe më shumë hedhja e mbeturinave, shfrytëzimi i rërës dhe zhavorrit. Po ashtu, ndotja vjen edhe nga ujërat që bëjnë shpëlarjen e tokave bujqësore dhe përdorimi joadekuat i kemikateve në bujqësi. Ndërsa ndotja e ujërave nëntokësore kryesisht vjen nga deponitë e shumta ilegale.

Tabela 6. Sipërfaqet e degraduara sipas lumenjve.

Lumi	Sipërfaqja ha 2009	Sipërfaqja ha 2012
Drini i Bardhë	861.1	1011.75
Ibri	2.64	4.5
Morava e Binçës	4.29	4.79
Lumbardhi i Pejës	93.36	134.5
Ereniku	16.28	19.48
Desivojca	7.76	18.95
Total	1.004.77	1.219.23

rrjedhave, kanaleve, tuneleve dhe akumulimeve ujore, brenda zonave urbane është komuna.

Impianti për trajtimin e ujërave të zeza urbane nuk ekziston edhe pse ka kohë që komuna ka paralajmëruar fillimin e ndërtimit të tij. Monitorimi i gjendjes së ujërave (cilësinë - ndotjen dhe sasinë) e bënë IHMK/AKMM ndërsa monitorimin e cilësisë së ujit të pijshëm e bënë IKSHP, të dyja të bazuara në Ligji Nr.04/L-147 për Ujërat në Kosovë. Ndërsa, kompetente për mbrojtjen e shtretërve, brigjeve të ujë

4.1.3. Ndotja e tokës

Toka në komunën e Pejës është e ndotur përeth deponisë në Sverk dhe disa deponive ilegale. Situata përkeqësohet pas reshjeve, kur rrjedhja nga këto deponi shkakton ndotjen e tokës. Gjithashtu shfrytëzimi i pakontrolluar i pyjeve të cilat e kanë rolin mbrojtës, duke ndikuar në shkatërrimin e sipërfaqeve të tëra. Degradimi i mëtuqjeshëm shkaktohet edhe nga mihjet sipërfaqësore nga një numër i konsideruar i gurëthyesve, si dhe kompanive për eksploatimin e zhavorrit me ç'rast humbet toka bujqësore. Rrezik tjetër permanent paraqesin vërshimet si pasojë e të reshurave, të cilat vërshojnë sipërfaqe të mëdha të tokës kualitative bujqësore të pambrojtur; shkaktojnë erozionin e sipërfaqes së tokave pyjore me bimësi të pakët, varfërimin e shtresës së humusit si dhe biodiversitetit.

Trendi i ndotjes dhe degradimit të tokës akoma është në rritje dhe si dukuri është më e theksuar përgjatë rrugëve kryesore lokale dhe regjionale. Përkundër miratimit të shumë ligjeve që e rregullojnë këtë fushë, Ligji për rregullimin e tokës (Nr. 04/L-040, 2012), Ligji për tokën bujqësore nr. 02/1-26 , rezultatet në parandalimin e degradimit mungojnë. Për më shumë edhe mungesa e monitorimit të vazhdueshëm rezulton me mungesë të të dhënave mbi nivelin e ndotjes, sipërfaqet e humbura të tokës bujqësore etj.

4.1.5. Ndotja nga zhurma

Burimet më të mëdha të ndotjes nga zhurma në Pejë vijnë nga trafiku dhe transporti rrugor, veprimtaritë e ndryshme të punës si aktivitetet e ndërtimit, gurëthyesit, pajisjet industriale. Komuna sipas Ligjit për mbrojtje nga zhurma Nr. 02/L-102 duhet të hartojë Planin e Veprimit dhe Hartën e zhurmës. Këto dokumente duhet të identifikojnë lokacionet që i nënshtrohen zhurmës, ti prezantojnë në hartë dhe bëjnë propozimin e masave për parandalimin dhe zvogëlimin e ndotjes nga zhurma. Komuna e Pejës nuk i posedon këto dy dokumente.

4.2. Fatkeqësitë natyrore

Fatkeqësitë natyrore përbejnë një rrezik për jetën, pasurinë, ambientin dhe trashëgiminë kulturore të një vendi. Edhe komuna e Pejës nuk është e kursyer nga këto fenomene.

Ligji nr. 04/-L-027 për FNFT, UA 02/2012, dhe Dokumenti i Vlerësimit të Rrezikut nga FNFT i hartuar në bazë të Rregullores nr. 28/2012, janë bazë për komunat në menaxhimin e FN në territorin e tyre. Data baza e fundit me të dhëna historike "DesInventar Kosova" është krijuar në vitin 2015. Aty pasqyrohen rreziqet kryesore nga fatkeqësitë natyrore dhe fatkeqësi të tjera si: zjarret pyjore, vërshimet dhe ngjarjet meteorologjike në vend, të cilat patën si pasojë humbje jetësh dhe dëme të mëdha ekonomike. Edhe pse Peja nuk është nënshtruar këtyre fatkeqësive në masë të madhe si qytetet tjera të Kosovës, gjithsesi këto fenomene janë prezentë, dhe janë sinjal për komunën për të ndërmarrë masa parandaluese dhe për të evituar viktimat dhe dëmet potenciale. Mbrojtja e njerëzve dhe e pasurisë private dhe publike

nga: zjarret, tërmetet, vërshimet rrëshqitjet e dheut, ortekët e borës, thatësira, shpërthimi i sëmundjeve infektive, shkatërrimet e digave dhe aksidentet e ndryshme ekologjike janë të përfshirë me treguesin e mbrojtjes së qytetarëve dhe pasurisë së tyre nga fatkeqësitë për Komunën e Pejës. Shkalla e arritjes së rezultatit për komunën e Pejës është pasqyruar në tabelën vijuese.

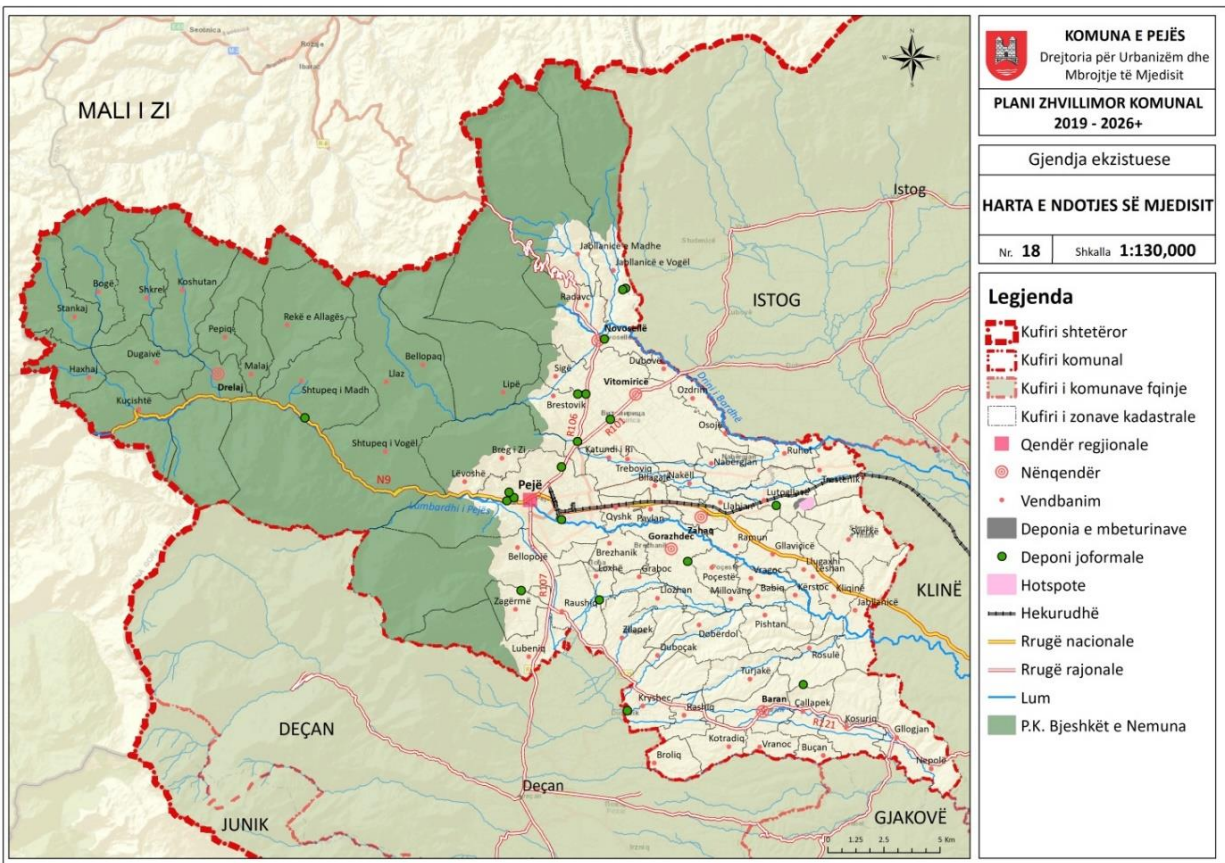


Figura 11. Ndotja e mjedisit në komunën e Pejës.

4.2.1. Erozioni

Erozioni është një fenomen që rrezikon tokën dhe ka të bëjë me gërryerjen, zhvendosjen dhe transportimin e lëndëve të ngurta ose materialit tokësor, kryesisht nën forcën e veprimit të ujit, akullit, erës dhe aktivitetit human. Efekti shkatërrues i tij është rezultat i faktorëve klimatik natyror, kryesisht i ndikuar nga sasia, lloji, intensiteti dhe kohëzgjatja e reshjeve, lloji dhe shkalla e mbulueshmërisë së tokës, pjerrtësia e terrenit dhe përbërja pedologjike si dhe nga faktori njeri (prerja ilegale e pyjeve, nxjerrja e zhavorrit, mbi kullotja, veprat ndërtimore pa kriter si dhe politika e administrimit të ujërave (kanalizimet, veprat hidrike, pritë etj.).

Tabela 8. Erozioni në komunën e Pejës sipas kategorive.

Erozioni sipas kategorive	Sip km ²	%
Zonë pa erozion	41.4	6.9
Erozion shumë i dobët	110.2	18.3
Erozion i dobët	6.8	1.1
Erozion i mesëm	147.5	24.5
Erozion i forte	237.7	39.4
Erozion shumë i forte	59.4	9.9
Total:	603	100

Dëmet e shkaktuara prej tij ndjehen jo vetëm në bujqësi, pylltari por dhe në fusha të tjera të ekonomisë, sikurse urbanistikë, transport, ndërtim dhe energjetikë.

Kjo dukuri është prezentë pothuaj në tërë territorin e komunës në forma dhe intensitetet të ndryshëm. Zonat më të rrezikuara nga erozioni janë në:

Radac, Dugaivë, Shtupeq i vogël, Kuçishtë etj.

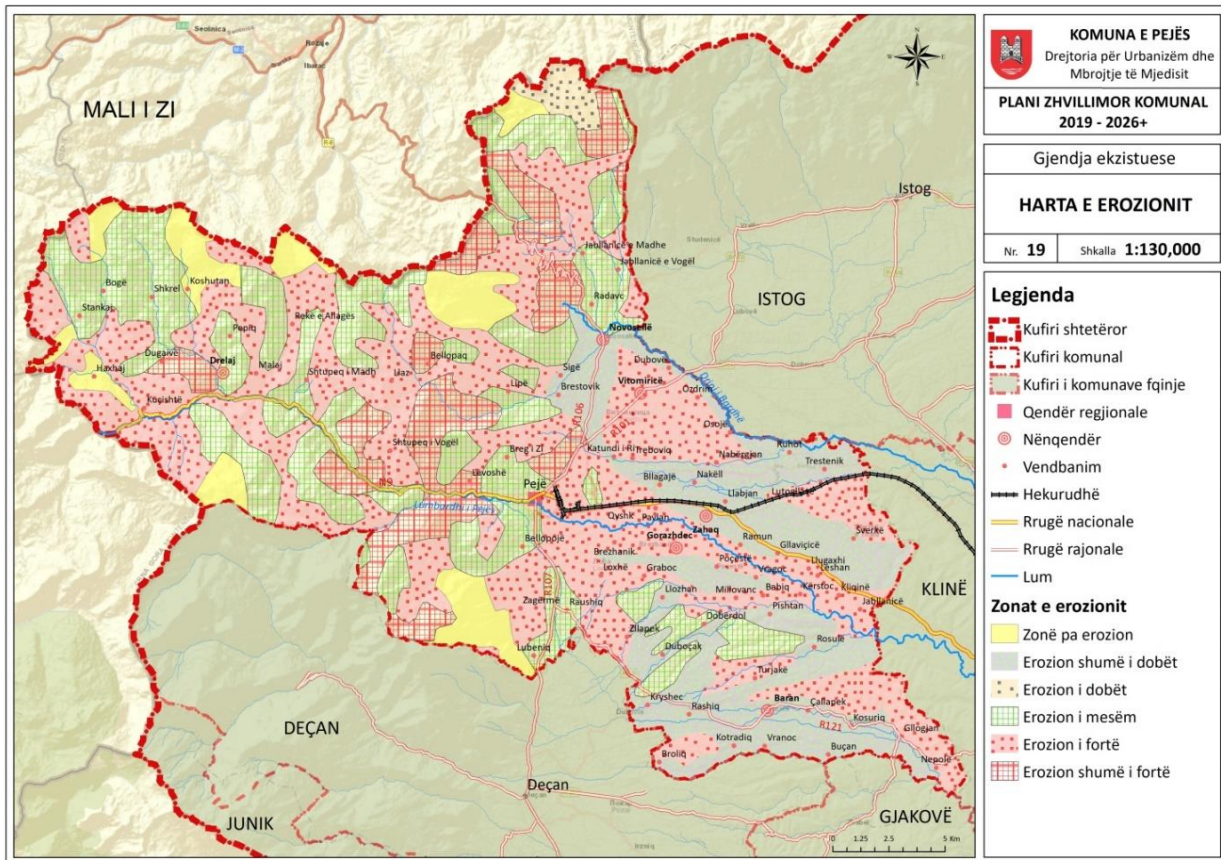


Figura 12. Harta sipas kategorive të erozionit.

Nga po të njëjtit faktor rrezikohet edhe qyteti i Pejës edhe nga erozioni dhe vërshimet janë të rrezikuara:

- Bashkësia territoriale Kapeshnica - zona e Zatrave e rrezikuar nga erozioni
- Bashkësia territoriale Xhemail Kada dhe 2 Korriku (Jarina Tabjet), zonë e rrezikuar nga erozioni dhe ujërat nëntokësore.
- Bashkësia territoriale Qendra - kanali i Seravisë, në të cilin derdhen kanalet nga pjesa veriore e qytetit, ekziston rreziku nga vërshimet në pjesën qendrore të qytetit.

- Bashkësia territoriale Dardania I dhe II- kanali i Dardanisë, kanali i jugut dhe proçkat tjera nga ana nga jugore paraqesin rrezik permanent nga vërshimet në këto bashkësi territoriale.

4.2.2. Rrëshqitja e tokës

Dukuritë e jo stabilitetit të terrenit, të cilat kryesisht paraqiten në format e rrëshqitjeve dhe shembjeve, më të shprehura janë në Bjeshkët e Nemuna përkatësisht në zonën e Rugovës. Në bazë të kërkimeve të deritanishme gjeologo-inxhinierike të terrenit mund të kolaudohet se pjesa më e madhe e zonave jo stabile janë të lidhura me ndërtimin gjeomorfologjik të terrenit mbi bazën e të cilave është ndërtuar harta me zona me potencial gjeo-rreziku. Rrëshqitjet janë të shprehura në sezonin pranveror-mars dhe prill, sezonin vjeshtor -tetor, nëntor dhe dhjetor si dhe sezonin dimëror -janar dhe shkurt.

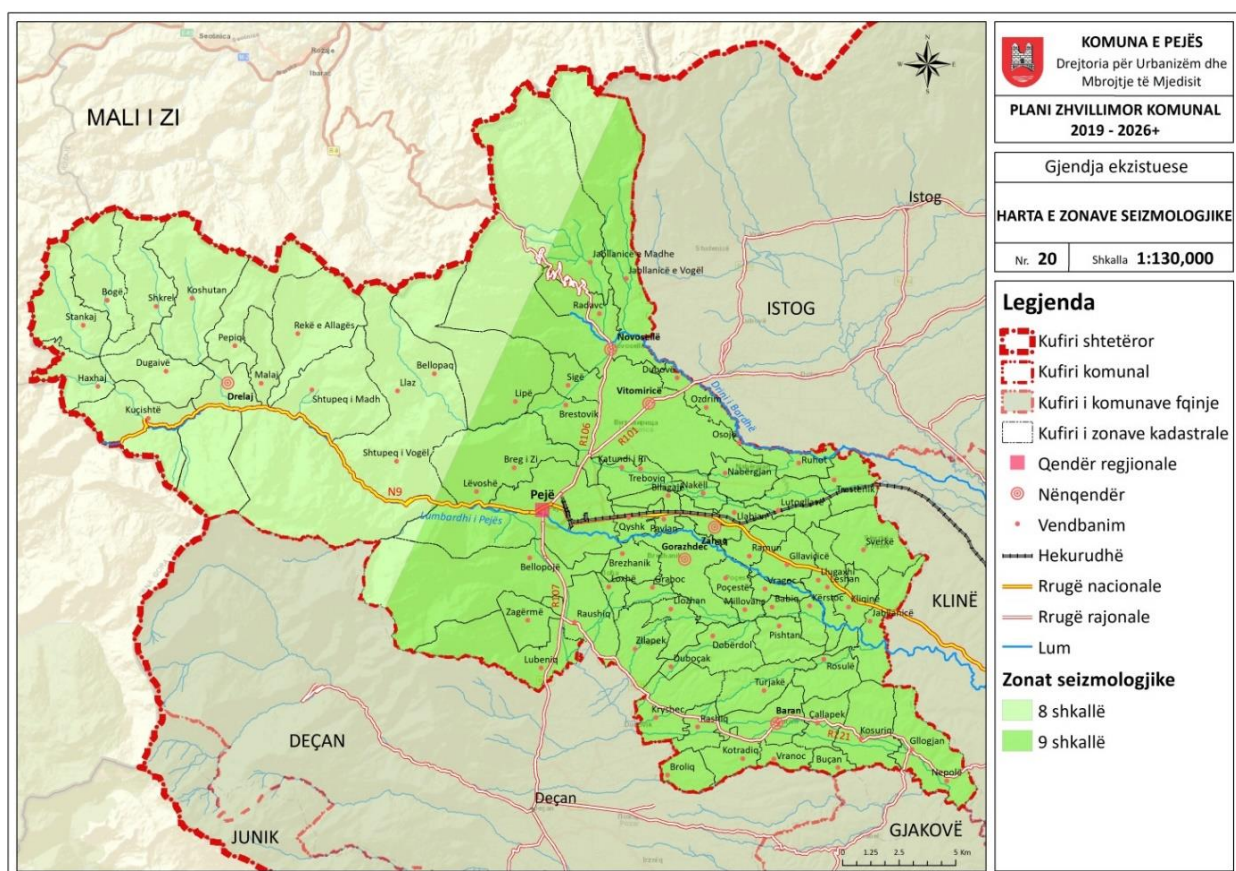


Figura 13. Zonat seizmologjike.

4.2.3. Tërmetet

Komuna e Pejës i takon zonës sizmike Pejë-Gjakovë-Prizren-Dragash andaj për ndërtimin e objekteve duhet të zbatohet rregullorja e Eurokodit 8 për zonimin sizmik dhe kodet e ndërtimit, që parasheh të gjitha masat që duhet të ndërmerren me rastin e ndërtimeve të larta. Vlerat me të larta të magnitudes maksimale të pritshme për këtë zone është 7 dhe 8.

Në literature gjendet e dhëna për tërmetin e Pejës, 11 nëntor 1456 (MË=6.0; 42.700°N; 20.300°E) me intensitet në epiqendër 6,6 Rihter (Sulstarova, Papazachos et al. 2000).

Bazuar në Hartën e Rrezikut Sizmik, territori i Kosovës veçanërisht rajoni perëndimor i saj karakterizohet me aktivitet sizmik relativisht të lartë, ku në të kaluarën kanë ndodhur tërmete të forta, vatrat e të cilave në përgjithësi evidentohen të cekta, 15-20 km.

Tabela 9. Hot spotet në komunën e Pejës.

Nr.	Lokacioni	Aktiviteti	Sipërfaqja	Burimet potenciale të ndotjes				
				Metalet e rënda	Kimikate	Vajra	Materie organike	Të tjera
1.	Objekti i ish Fabrikës së automjeteve në Pejë	Depo për kemikale të rrezikshme industriale	0.12 ha	-	+	+	-	-
2.	Deponia Sanitare komunale në Pejë	Deponia e mbeturinave	4.85 ha	-	+	+	+	+

4.2.4. Sipërfaqet e rrezikuara nga zjarri

Në regjionin e Pejës zjarret kryesisht kanë ndodhur në zonat e bjeshkëve, kryesisht pyjet halore dhe të tjera shpesh duke rrezikuar përhapjen drejtë fshatrave malore në Rugovë të Pejës. Edhe dita ditës shpesh ndodhin edhe zjarrvënie të qëllimshme. Derisa në pjesën e vendbanimeve rreziqet nga zjarri vijnë kryesisht nga rrjeti dhe instalimet e vjetruara elektrike, nga djegiet e lëndës drusore për ngrohje të shtëpive dhe banesave. Zjarret pyjore janë dëmtuesit më të mëdhenj të pyjeve si shkaktari kryesor i dëmeve në: ekonomi, ambient, biodiversitet, rekreacion, shëndet, etj. Më të shprehura janë në sezonin pranveror maj dhe qershor, në atë veror korrik deri shtator dhe sezonin vjeshtor në muajin tetor.

4.3.4. Vërshimet

Kosova është e ndjeshme ndaj vërshimeve dhe ato ndodhin shpesh. Pothuajse të gjitha komunat e Kosovës ku më shumë e ku më pak janë të prekura nga rreziku i vërshimeve që ndodhin kryesisht pas stuhive në zonat malore, shirave të vazhdueshme në zonat fushore, shkrirjes së borës, të shoqëruara me mot të lig si dhe në rastet kur brigjet e lumenjve degradohen nga shfrytëzimi i pakontrolluar i rërës dhe hedhjes së mbeturinave. Në komunën e Pejës zonat e rrezikuara nga vërshimet janë zonat pranë rrjedhave (rreziku nga vërshimi i Drinit të Bardhë është në 50% të pellgut të tij.) dhe kjo si rezultat i mungesës së argjinaturave mbrojtëse.

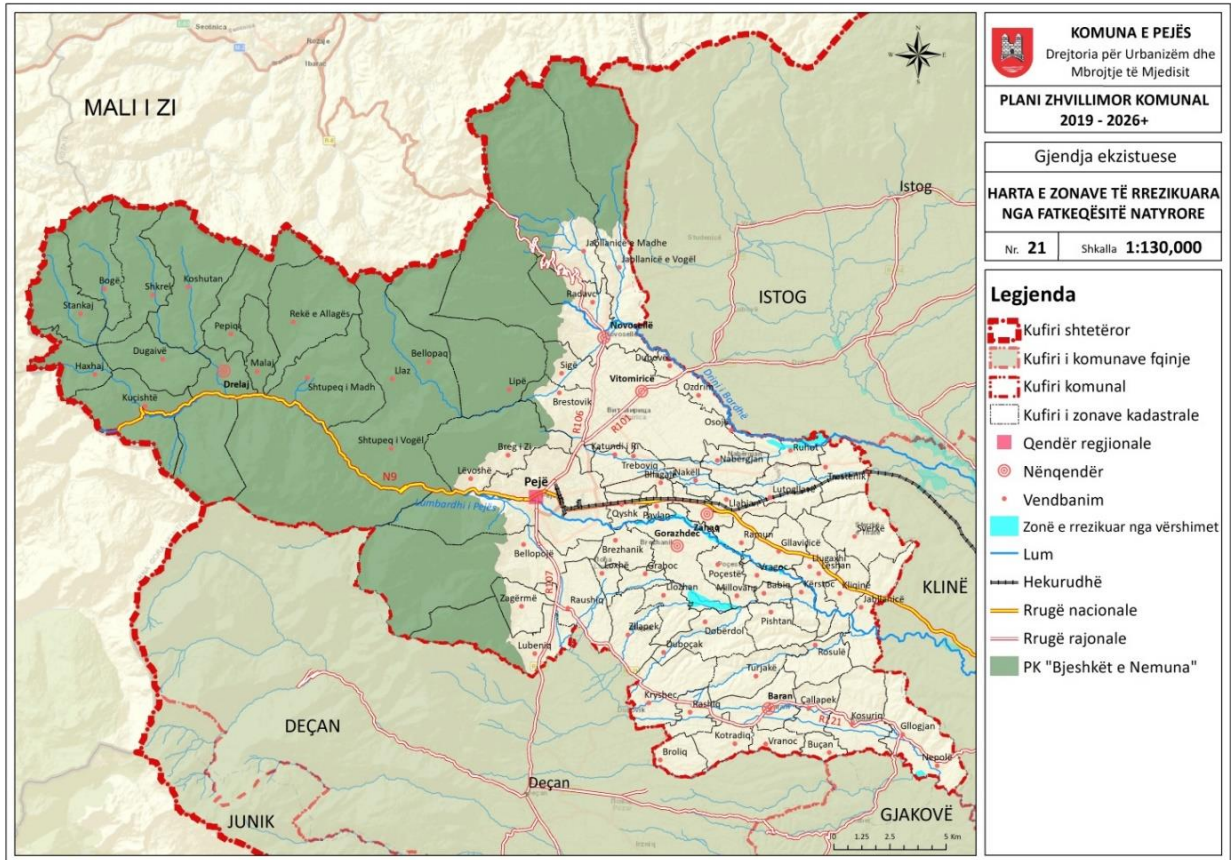


Figura 14. Zonat e rrezikuara nga fatkeqësitë natyrore.

4. PROCESIT TEKNOLOGJIK I PRODHIMIT

Procesi teknologjik i kësaj veprimtarie është mjaft i automatizuar, ku gjithë kontrolli bëhet përmes pajisjeve kompjuterike.

Ne këtë proces teknologjik nuk përdoren; uji, materie djegëse dhe nuk përdoren ndonjë proces teknologjik që shkakton zhurmua dhe pluhur në ambient të hapur dhe të mbyllur. Rrjedhimisht nuk shoqërohet me shkarkimin e ujerave industriale, shkarkimet të gazrave, shkarkime të grimcave fizike, gjenerimin e mbeturinave nga procesi teknologjik dhe shkarkime të zhurmës.



Figura 15. Foto, kabina e kontrollit të procesit.

4.1. Lënda e parë që përdoret në këtë proces teknologjik

Materiali për prodhim është material i pastër (i virgjër) i prodhuar nga fabrikat e specializuara me standarde ndërkombëtare të pranuar gjithandej në botë.

Materiali është Marlex polyethylene përdoret për prodhimin e qeseve të cilat janë ambientale pasi që nuk kanë fuqi rezistencë në natyrë, karakteristik material është pasi që shkatërrohet me lehtësi në natyrë në krahasim me qeset që janë përdorur më herët nga materialet tjera. Në të njëjtën kohë ky material pasi që të shkatërrohet në natyrë është i dobishëm për bimësi.



Figura 16. Materiali i paketuar qe përdoret ne proces teknologjik.

Karakteristikat e tije dhe ndikimet ne mjedis, me analiza e ciklit të jetës (LCA) është e vetmja mënyrë e pranuar gjerësisht për të verifikuar kredencialet relative të gjelbra të materialeve të ndryshme në aplikacione specifike.

Analiza e ciklit jetësor zbulon se poliolefinat si Marlex janë disa nga materialet më të gjelbra që përdorim. Për shembull, ka 27 studime në mbarë botën për çantat ushqimore dhe secili prej tyre arrin në përfundimin se qeset plastike PE shkaktojnë më pak dëm, kështu që zëvendësimi i tyre me letër, pambuk ose plastikë të tjera në fakt rrit dëmin e përgjithshëm.

Ne foto me poshtë është paraqitu materiali i cili përdoret ne këtë proces teknologjik. Materiali vjen ne gjendje te gatshëm për procesin teknologjik.



Figura 17. Lënda e pare qe përdoret ne proces teknologjik.

4.2. Procedura e prodhimit ne procesin teknologjik

Procedura e prodhimit në fabrikë vijon kështu:

Materiali për prodhim është material i pastër (i virgjër)i prodhuar nga fabrikat e specializuara me standarde ndërkombëtare të pranuar gjithandej në botë.

Këto materiale janë me densitet të lartë dhe densitet të ulët dhe Kalciumi ku këto materiale përzihen në mes veti në proporcione pastaj vendosen në kazanat e ekstruderit ku bëhet shkrirja e materialit i cili me ajër merr formën ballon në bazë të parametrave që i kemi për atë produkt ku ky balon pastaj ftohet gjatë rrugëtimit dhe palohet në rrollne. Rrollnet e prodhuara mandej vendosen në prerëse (cutter) makina ku përcaktohet gjatësia, numri në set dhe këto prehen në bazë të kërkesës ambalazhohen dhe janë të gatshme për treg. Gjatë prerjes mbet një pjesë nga formati i përcaktuar prerëse të cilat pastaj vendosen në makinën që është e dedikuar ta rikthej në granulat pra në prodhimin ton skema mbetje, dhe vlen të ceket që riciklimin e kryejmë vetëm për nevoja vetanake pra në asnjë proces nuk krijojmë mbetje .

Pra teknologjia jonë nuk emiton gazra dhe ne asnjë proces në makinerinë tonë nuk përdorim ujëra.

Foto me poshtë ku zhvillohet i gjithë procesi teknologjik, shihet edhe nga fotoja që nuk ka ndonjë ndotje ne ambientin e brendshëm dhe as te jashtëm, rrjedhimisht punëtorët nuk përdorin maska, pasi që nuk ka shkarkime ose kontaminime të aromave të ndryshme që i rrezikojnë stafin gjatë procesit të punës.



Figura 18. Pamje e hapësirës ku zhvillohet procesi teknologjik.

Procesi fillon nga këtu; fillimisht behet vendosja e lendes se pare ne vendet siç shihet ne foton me poshtë.



Figura 19. Vendorsja e lendes se pare.

Pasi qe është vendos lënda e pare fillon procesi i shkrirjes se saje lende dhe procesi rollimit te qeseve ne topa, te cilët shihen ne figurën 20 dhe 21.



Figura 20. Foto procesi i formimit te qeseve.



Figura 21. Linja e prodhimit.

Me pas ne fotot me poshtë, figura 21 vendosen topat për prerje dhe vendosjen e reklamave sipas kërkesave te konsumatorëve, behet prerja ne madhësi dhe vendosja e tiketave.



Figura 22. Procesi i prerjes dhe vendosja e tiketave.

Riciklimi i mbetjeve nga procesi teknologjik

Ne foto me poshtë shihen disa mbetje te cilat gjenerohen gjate procesit teknologjik. Mirepo këto mbetje rikthehen prapa ne proces teknologjik te prodhimit pasi qe ti nënshtrohen një riciklimi te thjesht i cili nuk shoqërohet me ndonjë shkarkim te mundshëm ne ambient.



Figura 23. Mbetjet te cilat riciklohen dhe rikthehen prapa ne proces teknologjik.

Linja e riciklimit te këtyre mbetjeve, punon duke e përdorur energjinë elektrike, si e tille nuk shkarkon gazra ne natyre dhe ne ambient te punës.

Mbetjet i nënshtrohen një procesi te mbyllur te thërrmimit, me pas i nënshtrohen një procesi tjetër te cilat kthehen prape ne granulat i cili përdoret për prodhim.

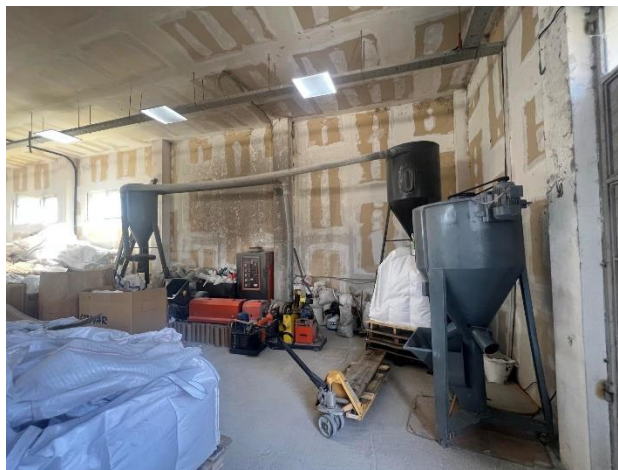


Figura 24. Foto linja e riciklimit.

5. IDENTIFIKIMI DHE PËRSHKRIMI I NDIKIMEVE NË MJEDIS

Duke ju referuar natyrës së aktivitetit e veçmas kapaciteteve të aktivitetit, mund të konstatohet se gjatë fazës së operimit nuk do të ketë ndikime në mjedis të cilat mund të jenë shqetësues për mjedisin dhe lokalitetin e zonës.

5.1. Ndikimet në ajër

Gjatë fazës së zhvillimit të aktiviteteve të operatorit, ndotje të ajrit ndodh nga: Ndotja e ajrit ndodhë nga gazrat të cilët lirohen nga automjetet transportuese të ngarkimit dhe shkarkimit, nga gazrat të cilët lirohen nga automjetet e udhëtimit. Ndikimi i tyre në shkallën e ndotjes varet para se gjithash nga kushtet klimatike – meteorologjike dhe dendësisë së qarkullimit të komunikacionit në lokacionin në fjalë.

Ndotja në raste të aksidenteve brenda procesit teknologjik, ku mund të veçohen raste dhe në kushte të jashtëzakonshme.

5.2. Ndikimet në tokë

Gjatë këtij procesi mund të vije deri të rrjedhje e vajrave nga makineritë që shërbejnë për transport të produkteve, si dhe nga mbeturinat të ndryshme, si mbeturina që krijohen nga punëtorët, si dhe nga mbeturinat e lëngëta të cilat rezultojnë nga derdhja e vajrave dhe derivateve të ndryshme nga mjetet transportuese.

Gjatë fazës së operimit – prodhimit, ndikime negative në tokë paraqiten nga mbeturinat nga mbetjet e ushqimit dhe paketimet që mund të rezultojnë nga stafi / punëtorët.

5.3. Ndikimet në ujë

Shkarkimet në ujë mund të vijnë nga:

- Derivatet, vajrat dhe lubrifikantet të ndryshme të cilat mund të derdhen nga makinat që përdoren për transport;
- Ujerat e lagës së sheshit të qarkullimit të automjeteve;
- Ujerat e përdorur për ambientet hijeno-sanitare të ambientit të stafit;

Ndikimi i këtij aktiviteti në ujë konsiston në ujerat e pastrimit të ambientit të punës.

Procesi teknologjik nuk përfshinë shkarkimin e ujit. Ndikimi nuk është me efekt domethënës në mjedisin e zonës.

5.4. Ndikimet në peizazh, florë dhe faunë

Në lokacion nuk është i evidentuar si zonë e mbrojtur e natyrës dhe as si zonë e propozuar për mbrojtje. Po ashtu kjo zonë nuk njihet si lokalitet ose habitat i llojeve të rralla bimore dhe shtazore. Megjithatë, në nivel të mikro sistemit dhe të habitatit lokal në sipërfaqe ku do të operoj impianti, nuk do të ketë kushte për zhvillim të florës dhe faunës.

5.5. Ndikimi në vendbanime dhe popullatë

Nga ky projekt nuk pritet që të ketë zhvendosje të popullsisë, çrregullim të vendbanim apo çfarëdo efekti tjetër.

Nga veprimtaria e këtij aktiviteti mund të ndikohen shtëpitë në afërsi ne raste aksidentalë. Masa të veçanta duhet të ndërmarrën në këtë drejtim. Gjithashtu pengesa mund të paraqiten edhe në trafikun lokal për shkak të lëvizjeve të shpeshta të makinerive.

Megjithatë, këto ndikime nuk janë të theksuara. Mund të thuhet se ka ndikim pozitiv në zhvillimin ekonomik të zonës dhe ndihmon në punësimin dhe mbështetjen e komunitetit lokal.

5.6. Ndikimi nga zhurma

Zhurma si rezultat i teknologjisë së prodhimit ka t karakter lokal dhe nuk do të ketë ndikim në zonat e banuara. Zhurma do të krijohet nga makineritë që lëvizin për bartjeje e produkteve finale dhe lendes se pare, siç janë automjetet transportuese dhe automjete të tjera.

Sidoqoftë, aktivitetet që zhvillohen në këtë biznes nuk pritet që të tejkalojnë nivelin e lejuar të zhurmës. Zhurma dhe vibrimet që krijohen gjatë punës nuk pritet të ndikojnë në popullatën lokale. Po ashtu gjatë zhvillimit të veprimtarisë nuk ka aktivitete që zhvillohen gjatë natës që mund të ndikonin në krijimin e zhurmave.

Sa i përket zhurmave, ato janë të ndjeshme vetëm brenda ambienteve të fabrikës dhe nuk janë problem për mjediset e jashtme dhe fqinjët.

5.7. Ndikimet në raste të aksidenteve mjedisore

Sipas natyrës së projektit, nuk pritet përdorim i lendeve e as prodhim i produkteve të cilat kanë rrezikshmëri të lartë për mjedisin. Aksidentet që mund të ndodhin mund të jenë të natyrave të ndryshme dhe mund të ndodhin në çdo kohë të procesit teknologjik si:

- Rrjedhjet e ndryshme të lendes se pare;
- Nga mekanizimi punues;
- Aksidentet e mundshme në komunikacionin gjatë transportit të lëndës së parë etj.

6. MASAT PËR ZVOGËLIMIN E NDIKIMEVE NË MJEDIS

6.1. Masat për zvogëlimin e ndikimeve në ajër

Gjatë fazës së operimit, për parandalimin dhe zvogëlimin e ndikimeve në ajër duhet të ndërmerren këto masa:

- Të bëhet kontrolli i rregullt teknik i automjeteve transportuese
- Të bëhet kontrolli i rregullt teknik i linjës së procesit teknologjik, në mënyrë që mos të vije deri të ndonjë avari e zjarrit, ku si pasojë do të lirohej sasi e madhe e gazrave ndotëse;
- Vazhdimisht të spërkatën me ujë platoja operacionale, aty ku ka potencial për pluhur, sidomos gjatë kohës me erëra dhe me temperatura të larta.

6.2. Masat për zvogëlimin e ndikimeve në tokë

Gjatë fazës së operimit të impiantit duhet të ndërmerren këto masat si në vijim:

- Të gjitha pajimet, stabilimentet e nevojshme për procesin e prodhimit të mirëmbahen dhe kontrollohen rregullisht;
- Të bëhet betonimi i platosë ku bëhet lëvizja e makinerive;
- Ndërrimi i vajrave të makinave të bëhet në vende të posaçme, të betonuara dhe të izoluara;
- Mbeturinat e ngurta duhet të grumbullohen dhe klasifikohen sipas llojit dhe përbërjes. Ato që nuk mund të ripërdoren apo të shitën duhet të dërgohen në deponime regjionale të mbeturinave;
- Mbeturinat komunale duhet të vendosen në kontejner adekuat të mbuluar me kapak, dhe duhet të bëhet marrëveshje me kompaninë komunale për mbledhje të mbeturinave.

6.3. Masat për zvogëlimin e ndikimeve në ujë

Duke e ditur natyrë e procesit teknologjik, ku nuk aplikohet uji në këtë proces, rrjedhimisht nuk ka edhe shkarkime të ujerave industriale. Mirepo përsëri duhet të merren disa masa në çështjen e ndotjes së ujerave. Për parandalimin dhe zvogëlimin e ndikimeve negative në ujëra, duhet të ndërmerren këto masa:

- Kolektorët duhet të rregullohen ashtu që të tërë sasia e ujerave të reshurave nga platotë dhe nga tërë sipërfaqet funksionale të grumbullohen dhe të orientohen në pusët sedimentuese, e pastaj në separator;
- Ujërat e zeza duhet të trajtohen përmes gropës septike. Pastrimi i gropës septike duhet të bëhet nga kompanitë publike për ujësjellës dhe kanalizim;
- Kompania duhet që të matjen e cilësisë së ujerave të shkarkuara, dhe se vlerat e fituara duhet të krahasohen me vlerat e caktuara me udhëzimin administrativ. Vlerat e cilësisë së ujit të shkarkuar nuk guxojnë të jenë më të larta se ato të përkufizuara në udhëzim administrativ;.

6.4. Masat për mbrojtjen nga zhurma

Kompania duhet të bëjë matjet e zhurmës në përputhje me ligjet dhe rregulloret në fuqi. Matjet

duhet të bëhen afër vendbanimeve, në mënyrë që të vërehen ndikimet në vendbanim.

Në rast se rezultatet e matjeve tregojnë vlera më të larta sesa ato të lejuarat, atëherë kompania duhet të ndërmarë masat e duhura.

Varësisht prej procesit të punës, në mjediset ku parashihet zhurmë e madhe, punëtorët duhet të bartin pajisje për mbrojtje nga zhurma.

6.5. Masat për mbrojtje nga rreziqet dhe aksidentet

Për të parandaluar pasojat e mundshme, kompania duhet të zhvilloj plan të menaxhimit të rrezikut nga aksidentet mjedisore. Gjithashtu duhet të përgatit një plan për parandalimin e zjarrit, por edhe plan për menaxhimin e situatave në raste të zjarrit. Si masë parandaluese, i tërë lokacioni duhet të jetë i rrethuar, mbrojtur nga ndikimet fizike të jashtme. Duhet të vendosen rrethoja adekuate.

Duhet që të ndërmerren të gjitha masat e sigurisë, konform ligjit për siguri në punë, mbrojtje të shëndetit të punësuarve dhe të mjedisit të punës.

6.6. Menaxhimi i mbeturinave

Gjatë operimit të procesit teknologjik, mbeturinat nuk krijohen gjatë procesit teknologjik të prodhimit. Mbeturina mund të krijohen nga punëtorët a po nga pjesë të makinerive që dalin nga përdorimi. Prandaj këto mbeturina duhet të adresohen në mënyrë adekuate, në mënyrë që ato mos të jenë faktorë ndotje në mjedis dhe të jenë në harmoni me praktikën e mira mjedisore dhe ligjet vendore në fuqi. Për largimin e këtyre mbeturinave, kompania ka marrëveshje me kompaninë për menaxhimin e mbeturinave nga komuna e Pejës, përkatësisht me kompaninë “AMBIENTI” sh.a.

Për mbetje të mundshme të këtij aktiviteti, zgjidhja është si në vijim:

- Mbeturinat e riciklueshme do të grumbullohen dhe do të dërgohen ose do të merren nga kompanitë të cilat merren me riciklim;
- Mbeturinat ditore nga personeli do të grumbullohen dhe do të adresohen në mënyrë adekuate në kontejnerët e ndërmarrjes komunale për mbeturina;
- Ndërsa mbeturinat tjera eventuale nëse krijohen do të trajtohen komform legjislacionit adekuat për menaxhim të mbeturinave.

7. PROGRAMI I MONITORIMIT

Duke e pasur parasysh se ky aktivitet nuk parasheh përdorim të lëndëve djegëse, nuk parasheh procese të djegies, shkrirjes, apo furra me temperatura të mëdha dhe nuk përdoret uji ne procesin teknologjik, rrjedhimisht nuk konsiderohet e detyrueshme monitorimi permanent i tregueseve mjedisor. Megjithatë, rekomandohet që në mënyrë periodike, investitori të monitorojë këto tregues të trysnisë në mjedis:

- Për ajrin duhet të monitoroj Lëndën e Ngurtë Pezull (LNP) dhe zhurmat në ambientin e punës(dB);.
- Për ujin, nuk aplikohen detyrime monitorimi;
- Për token, nuk aplikohen detyrime monitorimi;.

8. RAPORTIMI

Raportimi do te kryhet nga personi përgjegjës i autorizuar nga menaxhmenti, gjegjësisht nga ekspertët e kompanisë. Në raport do të përfshihen të dhënat për monitorimin siç do të jetë kërkuar në pëlqimin mjedisor, përkatësisht lejen mjedisore.

9. MASAT REHABILITUESE PAS PËRFUNDIMIT TË AKTIVITETIT

Pas përfundimit të aktivitetit prodhues, pajimet e impiantit duhet të çmontohen dhe të largohen nga ky lokalitet. Bazamentet si dhe platotë duhet të shkatërrohen, imtësohen dhe të dërgohen në deponinë regjionale. Struktura përfundimtare duhet të jetë e mbuluar me dheun, e cila është adekuate me dheun e mëparshëm dhe ku do ti përshtatet substratit te tokës.

Rikultivim i këtyre sipërfaqeve të dëmtuara apo të degraduar nga ndryshimi i destinimit do të përfshij rivitalizimin në tërësi të hapësirës së dëmtuar nga veprimtaria ekzistuese. Zgjedhja e rikultivimit dmth modelit, varet edhe nga qëllimi i përdorimit të tokës, siç do të jetë e paraparë me planet komunale.

10. KONKLuzion DHE REKOMANDIME

Me respektimin e masave për parandalimin dhe zvogëlimin e ndikimeve në mjedis, ndikimi i impiantit do të jetë në nivel të vlerave dhe standardeve të caktuara me ligjet dhe aktet nënligjore në fuqi.

Ndikimet e evidentuara janë të menaxhueshme dhe kontrollueshme. Këto ndikime do të monitorohen dhe do të raportohen te autoritetet përkatëse, në fund të çdo viti kalendarik, dhe sipas kërkesave ligjore.

11. LITERATURA

1. *Plani Zhvillimor Komunal i komunës së Pejës*
2. Qavolli. R. (1997): *Gjeografia regionale e Kosovës. Prishtinë.*
3. MMPH (2013): *Legjislacioni mjedisor në Kosovë 2007-2013 (Vëllimi I). Prishtinë.*
4. B. Shehu dhe K. Karaxha, *Hidrologji Inxhinjerike, 1996, Tirane,*
5. S. Daka, *Furnizimi me ujë pastrimi i ujit, 2007 KGT Prishtinë,*
6. S. Daka, *Kanalizimi i Vendbanimeve, 2004 KGT Prishtinë,*
7. K. Katundi, *Furnizim me ujë dhe trajtimi i tyre, Tiranë,*
8. MMPH-AKMM (2008): *Raport i gjendjes së mjedisit 2006-2007. Prishtinë.*
9. MMPH-AKMM –IKMN (2008): *Raport i gjendjes së natyrës 2006-2007. Design House. Prishtinë.*
10. MMPH-AMMK (2010): *Gjendja a Natyrës-Raport 2008-2009. UNDP. IN Design. Prishtinë.*
11. MMPH-IHMK – *Buletini Hidro-Klimatologjik 2016,*
12. MMPH_IHMK – *Resurset Ujore te Kosves 2015,*
13. MMPH-IHMK – *Vjetari Hidrometeorologjik 2014,*
14. *mmph-rks.org/Ligjet*
15. Osmani, J. (2008): *Vendbanimet e Kosovës.*

15. SHTOJCAT

Bashkëngjitur këtij raporti:

- Shtojca 1. Certifikata e regjistrimit të biznesit;
- Shtojca 3. Kopja e planit;
- Shtojca 4. Certifikata e pronës;
- Shtojca 5. Kontratë mbi qeran e tokës;
- Shtojca 6. Informata Urbanisitike nga KK. Pejës;
- Shtojca 7. Aktvendimi për ndërtim të objektit nga komuna;
- Shtojca 8. Matjet e gjeodetit;
- Shtojca 9. Vlera inventivë e projektit;
- CD e cila përfshinë Raportin e Vlerësimit të ndikimit në Mjedi