

RAPORT I VLERËSIMIT TË NDIKIMIT NË MJEDIS



Investitori: **Kompania „SimTex” SHPK**

Lloji i projektit: **Fabrikë për thurjen e fijeve dhe prodhimin e tekstilit**

Ngastra kadastrale: **P-70917086-02307-0**

Vendi i quajtur: **Grlica Perovina**

Zona kadastrale: **Kaçanik i vjetër**

Komuna: **Kaçanik**

Aplikuesi i projektit: **z. Senal Ikiz**

Maj 2024

Kompania Investuese: Kompania „Sim Tex-shpk, zona kadastrale Kaçanik i vjetër, komuna Kaçanik.

Bazuar në rregulloren e saj lëshon këtë

A U T O R I Z I M

Autorizohet Personi fizik e Licencuar pranë Ministrisë së Mjedisit dhe Planifikimit Hapsinor për Hartimin e Raporteve të Vlersimit të Ndikimit në Mjedis, me perpilues të raportit Dr.sc. Edona Kabashi-Kastrati, Ekologe.

Për hartimin e Raportit për Vlerësimin e Ndikimit në Mjedis për Fabrikën e thurjes së fijeve dhe prodhimit të tekstilit e cila gjendet në parcelen nr. P- 770917086-02307-0, në zonen kadastrale Kaçanik i vjetër, Komuna Kaçanik.

**Investitori: Kompania
„Sim Tex” -Shpk
z. Senol Ikiz, Pronar**

**Hartuesi i Raportit:
Dr.sc. Edona Kabashi Kastrati
edonak88@gmail.com**

_____ v.v

Përmbajtja:	
1. HYRJE	5
2. BAZA LIGJORE E PËRPILIMIT TË RAPORTIT TË VNM-së	6
2.1. Rregullativa Ligjore	7
2.2. Metodologjia e Punës	8
3.0 PËRSHKRIMI I PROJKETIT DHE VEPRIMTARISË	9
3.1 Përshkrimi i lokacionit dhe mjedisit.....	9
3.2 Potencialet ekzistuese	10
3.3 Pozita Gjeografike	11
3.4 Popullata dhe Vendbanimet	14
3.5 Lidhjet e Komunikacionit.....	16
3.6 Natyra dhe Biodiversiteti.....	16
3.7 Kushtet klimatike	17
3.8 Relievi.....	18
3.9 Toka	18
3.10 Flora	18
3.11 Fauna	19
3.12 Ujërat sipërfaqësore dhe nëntokësore.....	19
3.13 Peizazhi	20
3.14 Dukshmëria	20
4.0. PROCESI TEKNOLOGJIK I PRODHIMIT TË TEKSTILIT	20
4.1. LLOJET E MATERIALEVE TË TEKSTILIT	21
4.2. LLOJET E PROCESIVE NË INDUSTINË E TEKSTILIT	23
4.2.1. Procesi teknologjik i tjerjes	23
4.2.2. Procesi teknologjik i vejtjes.....	24
4.2.3. Procesi teknologjik i tekstilit të pavejtur	24
4.2.4. Procesi teknologjik i thurjes	24
4.2.5. Procesi teknologjik i përpunimit dhe ripërpunimit	25
4.2.6. Procesi teknologjik i konfeksionit	25
5.0. INDENTIFIKIMI DHE PËRSHKRIMI I NDIKIMEVE TË MUNDSHME NË MJEDIS	29
5.1 Ndikimet e mundshme në shëndetin e njerëzve.....	30
5.2 Ndikimet në ajër.....	30
5.3 Ndikimet në ujë.....	31
5.4. Ndikimet në tokë	31
5.5 Ndikimet në klimë	32
5.6 Nivelet dhe ndikimet e zhurmave	33
5.7. Ndikimi në Peisazh	33
5.8. Ndikimi në florë dhe faunë.....	34

5.9. Ndikimet në vendbanime dhe popullatë	34
5.10 Ndikimet në ekonomi.....	35
5.11. Ndikimet në raste të aksidenteve mjedisore	35
6.0. MARRJA E MASAVE PËR PARANDALIMIN DHE ZVOGËLIMIN E NDIKIMEVE	35
6.1 Masat për emetimet në ajër	36
6.2 Masat për shkarkimet në ujë.....	36
6.3 Masat për mbrojtjen e tokës.....	38
6.4. Masat për mbrojtjen e florës dhe faunës	39
6.5. Masat e marura për mbrojtjen nga zhurma	40
6.6 Masat e marura për mbrojtjen nga rreziqet aksidenciale	41
7.0. PLANI I MENAXHIMIT DHE MONITORIMIT TE MJEDISIT	42
8.0. RAPORTIMI	43
9.0. MARJA E MASAVE REHABILITUESE PAS PËRFUNDIMIT TË AKTIVITETEVE PRODHUESE	43
10.0 KONKLUZIONE DHE REKOMANDIME	44
10.1 Konkluzione	44

1. HYRJJE

Degradimi i biosferës në përgjithësi është në hovin më të madh të prishjes së balancës natyrore dhe atë duke atakuar komponentët më të rëndësishme mjedisore sikurse janë uji, ajri dhe toka. Për këtë arsye ligjet për mbrojtjen e mjedisit duhet të jenë sa më rigoroze dhe të aplikueshme, në mënyrë që të minimizohet dëmi i mëtutjshëm që po shkaktohet. Ndërsa ne përmes këtij dokumenti paraqesim raportin e përmbledhur të vlerësimit të ndikimit në mjedis për fabrikën e thurjes së fijeve dhe prodhimit të tekstilit në parcelen nr. P-70917086-02307-0 në zonën kadastrale Kaçanik i Vjetër komuna e Kaçanikut, parcella ka një sipërfaqe prej 11373 m², ndërsa lloji i tokës është Tokë Bujësore arë e klasit 5. Në planin e vazhdueshëm investiv të këtij projekti parashihet edhe përpilimi i raportit të mjedisit, për marrjen e Pëlqimit Mjedisor nga Ministria e Mjedisit, Plaifikimit Hapësinor dhe Infrastrukturës. Duke u nisur nga qëllimi paraprak dhe në metodologjinë e hartimit të vlerësimit të ndikimit në mjedis, ky raport bëhet me qëllim të përkufizimit të ndikimeve potenciale dhe caktimin e masave të cilat do të jenë të nevojshme për t'u marrë për mbrojtjen e mjedisit nga ndikimet negative.

Raporti përshkruan gjendjen e përgjithshme në dhe rreth lokacionit të projektit, kushtet mjedisore ekzistuese, përshkrimin teknik të projektit dhe të punimeve të cilat do të kryhen gjatë funksionimit të projektit egzistues, ndikimet e mundshme të projektit në mjedis, si dhe masat për parandalimin apo minimizimin e ndikimeve në mjedis.

Ky raport është përgatitur sipas kërkesave të kornizës ligjore mjedisore të Kosovës, veçanërisht sipas Ligjit për Vlerësimin e Ndikimit në Mjedis Nr. 08/L-181 nxjerrë nga Ministria e Mjedisit, Plaifikimit Hapësinor dhe Infrastrukturës.

Identifikimi i ndikimeve potenciale në mjedis, identifikimi i masave për zbutjen e këtyre ndikimeve si dhe ndërmarrja e masave adekuate për të ndikuar në evitimin apo minimizimin e ndikimeve të kësaj fabrike në mjedis, janë komponentët kryesore të këtij raporti.

Me qëllim që të identifikohen dhe analizohen ndikimet në mjedis të tërë veprimtarisë së fabrikës, duhet parashtruar dhe ndërmarrë masat e domosdoshme për mbrojtjen e mjedisit në lokacionin ku ushtrohet kjo veprimtari. Duke analizuar karakteristikat e

gjendjes ekzistuese të mjedisit në lokalitetin ku bëhet zhvillimi i kësaj veprimtarie si dhe karakteristikat e potencialeve përkatëse shtrohet nevoja për hartimin e Raportit të Vlerësimit të Ndikimit në Mjedis, ku do të përkufizohen të gjitha ndikimet relevante që mund të paraqiten në relacionin fabrikë-mjedis, duke mos anashkaluar edhe ndikimet kumulative në rrethin dhe regjionin më të gjerë.

Fabrika në fjalë, posedon teknologji të mbyllur, është duke punuar me standarde bashkëkohore, si dhe gjatë punës do të respektohen rregullat mjedisore. Fabrika parashihet të jetë e rregulluar sipas standardeve mjedisore me qëllim që të kemi sa më pak ndikim negativ në mjedis, si dhe produkti i cili përfitohet të jetë me siguri dhe cilësi të lartë për treg. Poashtu, mbeturinat tjera si dhe ujërat e ndryshme të përdorura nga veprimtaria duhet të menaxhohen mirë. Duke u bazuar në efektin e tyre të mundshëm të dëmshëm, kujdesi gjatë punës duhet të jetë me përgjegjësi të lartë.

Për hartimin e këtij raporti janë përdorë të dhëna nga përshkrimi teknik i projektit si dhe të dhëna dhe materiale relevante për projekte të ngjashme. Gjithashtu janë realizuar vizita në lokacionin e projektit, janë bërë matjet e nevojshme të lokacionit me GPS dhe janë bërë fotografi për lehtësimin e përgatitjes së këtij raporti. Raporti është punuar në bashkëpunim të ngushtë me investitorin, prej të cilit janë marrë të dhënat kryesore dhe të nevojshme përmes bisedave të drejtpërdrejta në vendin e ngjarjes.

2. BAZA LIGJORE E PËRPILIMIT TË RAPORTIT TË VNM-së

Në lidhje me vlerësimin e ndikimit në mjedis (VNM-së) është aprovuar dhe funksionon Ligji për Vlerësimin e Ndikimit në Mjedis Ligji Nr. 08/L-181, i cili përcakton të gjitha procedurat për përgatitjen dhe paraqitjen për miratim të VNM -së.

Ligji për Vlerësimin e Ndikimit në Mjedis nr. 08/L-181, ka për qëllim për të siguruar mundësimin e një vlerësimi të përgjithshëm me ndërthurje të ndikimeve mjedisore të projekteve apo veprimtarive që do të realizohen me qëllim që të parandalojnë dhe të zvogëlojnë apo mënjanojnë efektet negative në mjedis në kohën e duhur.

Analiza përfshin identifikimin e masave mbrojtëse për mjedisin me rastin e ndonjë aksidenti në mjedis gjatë funksionimit kontinuel të fabrikës për thurjen e fijeve dhe prodhimin e tekstilit:

- Identifikimin e burimit që rrezikon mjedisin
- Vlerësimin e ndikimit në mjedis
- Propozimin e masave themelore për minimizimin apo zvogëlimin e ndikimeve negative gjerë në kufijtë e lejuar.

2.1. Rregullativa Ligjore

a) Dokumentacioni normativ

Me rastin e hartimit të raportit të VNM-së për fabrikën e thurjes së fijeve dhe prodhimin e tekstilit janë marrë për bazë ligjet më të rëndësishme të aplikuara ku janë paraqitur më poshtë:

- Ligji për Mbrojtjen e Mjedisit Nr. 03/L-025
- Ligji për VNM Nr. 08/L-181
- Ligji për planifikim hapësinor Nr. 04/L-174
- Ligji për ndërtim Nr. 04/L-110
- Ligji për tokën bujqësore Nr. 02/L- 26
- Ligji për mbrojtjen e natyrës Nr. 03/L-233
- Ligji për ujërat e Kosovës Nr. 04/L-147
- Ligji Nr. 03/L-120 për ndryshimin dhe plotësimin e Ligjit për rrugë Nr. 2003/11
- Ligji Nr. 08/L-116 Për ndryshimin dhe plotësimin e Ligjit Nr. 04/L-197 për Kimikate
- Ligji për mbrojtjen e Ajrit nga ndotja nr. 08/L-025
- Ligji për Mbeturina Nr. 04/L-060
- Ligji nr. 08/L-071 për ndryshimin dhe plotësimin e ligjit nr. 04/L-060 për Mbeturina
- Ligji për mbrojtjen nga Zhurma Nr. 02/L-102

- Ligji për mbrojtjen nga zjarri Nr. 04/L-012

Udhëzimit Administrative:

- Udhëzimi administrativ Nr. 13/2013 për katalogun shtetëror të mbeturinave
- Udhëzimi Administrativ Nr. 30/2014 për kushtet, mënyrat, parametrat dhe vlerat kufizuese të shkarkimit të ujërave të ndotura në rrjetin e kanalizimit publik dhe në trupin uJOR.
- Udhëzimi administrativ mmph Nr. 04 /2018 për pengimin e aksidenteve të mëdha ku përfshihen substancat e rrezikshme.

b) Dokumentacioni teknik

- Projekti i ndërtimit të fabrikës për thurjen e fijeve dhe prodhimin e tekstilit me objektet përcjellëse,
- Çertifikata e regjistrimit të biznesit
- Çertifikatat mbi të drejtat e pronës
- Kopja e planit të ngastrave
- Plani i situacionit
- Kontrata për blerjen e palujtshmërisë/tokës
- Pëlqimin komunal për lejimin e aktivitetit

Duke marrë parasysh faktin se një pjesë e madhe e specifikave mjedisore nuk janë përfshirë në kuadër të rregullativës së sipërhënuar për nevojat e hartimit të këtij raporti është shfrytëzuar dhe rregullativa relevante ndërkombëtare si dhe direktivat përkatëse siç është direktiva e VNM-së.

2.2. Metodologjia e Punës

Metodologjia e punës me të cilat bëhet vlerësimi i ndikimit në mjedis për fabrikën për thurjen e fijeve dhe prodhimin e tekstilit me objektet përcjellëse, bëhet në disa faza.

a) Informatat themelore, që nënkupton identifikimet siç janë:

- Burimet themelore të ndikimeve në mjedis.
- Popullata ekzistuese me karakteristikat demografike.

- Karakteristikat e dheut, topografia dhe peizazhi në lokacion
- Klima e lokacionit me të dhënat meteorologjike,
- Kualiteti i ajrit dhe ujit në lokacionin më të gjerë,
- Bota bimore dhe shtazore në terrenin e analizuar,

b) Vlerësimi i ndikimeve sipas këtyre kualifikimeve:

- Madhësia dhe lloji i ndotjes
- Karakteristikat dhe dominimi i materialit ndotës
- Gjendja e mjedisit në terrenin e analizuar
- Vlerësimi i shpërndarjes në hapësirë i materies ndotëse.

c) Analiza e rrezikimit të:

- Njeriut
- Vlerave materiale
- Vlerave natyrore

d) Përcaktimi i masave mbrojtëse sipas rezultateve të arritura mbi vlerësimin e ndikimit në mjedis në lokacionin ku gjendet fabrika për thurjen e fijeve dhe prodhimin e tekstilit.

Pjesa më e rëndësishme e analizës së këtij raporti i kushtohet kuantifikimit dhe vlerësimin të gjendjes ekzistuese. Hulumtimi karakterizohet me faktin se kemi të bëjmë me vendin që ka të bëjë me ndonjë potencial të shprehur ekologjik. Rezultati i këtyre analizave paraqet një dëshmi mbi gjendjen aktuale të mjedisit në këtë lokacion.

3.0 PËRSHKRIMI I PROJKETIT DHE VEPRIMTARISË

3.1 Përshkrimi i lokacionit dhe mjedisit

Hartimi i raportit mbi vlerësimin e ndikimit në mjedis për bazë ka karakteristikat themelore të gjendjes ekzistuese të veprimtarisë e cila zhvillohet. Hulumtimi dhe vlerësimi i gjendjes ekzistuese është bërë duke i shfrytëzuar hulumtimet studimore të bëra në këtë teren. Për t'u definuar gjendja ekzistuese në mënyrë të kënaqshme dhe për t'u krijuar një bazë reale për hulumtim të ndikimeve të mundshme, në kuadër të

gjendjes ekzistuese janë prezantuar edhe të dhënat relevante që kanë të bëjnë me të dhënat ekzistuese morfologjike, gjeologjike, hidrologjike, hidrografike dhe meteorologjike.

3.2 Potencialet ekzistuese

Njëri nga elementet kyç të hulumtimi të gjendjes ekzistuese të mjedisit është hulumtimi i potencialit ekzistues, e që konsiston në analizën e mirëfilltë të tërsisë hapësinore në zonën më të gjerë të lokacionit ku është fabrika për thurjen e fijeve dhe prodhimin e tekstilit, me qëllim që në bazë të pasojave të njohura të vlerësohen mundësitë e rrezikut ekologjik dhe në bazë të tyre të rekomandohen masat për zvogëlimin ose edhe eliminimin e tyre. Karakteristikat e potencialit ekologjik përbëhen nga kombinimi i ndikimeve të ndërsjella të faktorëve natyrorë siq janë toka, uji, ajri, reliefi, flora dhe fauna. Çdonjëri nga potencialet ekologjike në këtë mënyrë posedon funksione të caktuara, që në esencë kanë rëndësi të dorës së parë analizën e problematikës së tërësishme të mbrojtjes së mjedisit. Ndikimi i ndërsjellë i faktorëve të veçantë si dhe ndikimi i tyre në formimin e potencialit ekologjik dhe i funksioneve të tyre themelore me interes për analizën në fjalë, së bashku me kompleksin e marrëdhënieve të mundshme është paraqitur në figurën 1.

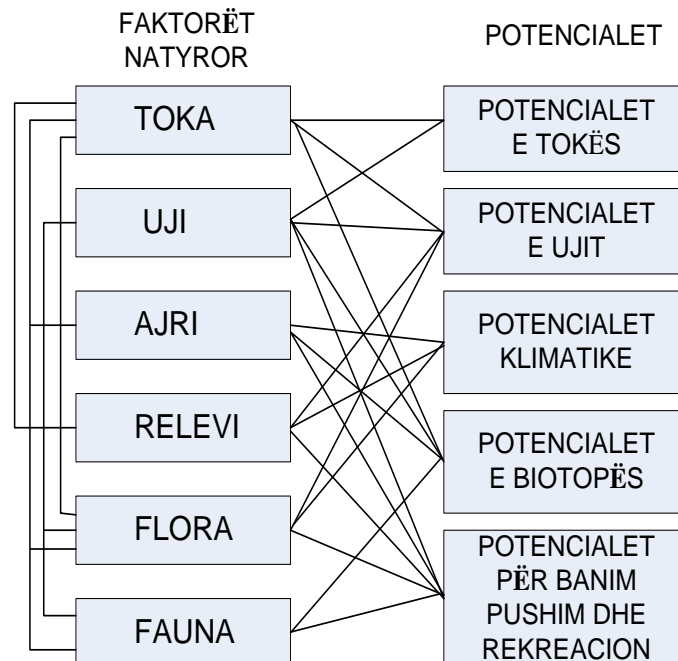


Fig. 1. Raportet themelore ndërmjet faktorëve natyrorë dhe potencialeve ekologjike.

3.3 Pozita Gjeografike

Kaçaniku ndodhet në pjesën jugore të Kosovës, ndërmjet qyteteve të Prishtinës dhe Shkupit i cili kufizohet në veri me Ferizajin, Vitin në verilindje, Shtërpçën në perëndim dhe Hani i Elezit është në jug. Duke qenë se nëpër të kalon magjistralja dhe autostrada Prishtinë-Shkup, përmes këtyre rrugëve edhe lidhet më pjesë tjera të Kosovës dhe Maqedonis së veriut. Fabrika për thurjen e fijeve dhe prodhimin e tekstilit “**Sim Tex**” SHPK ndodhet në afërsi të fshatit Kaçanik i Vjetër, në anën e djathtë të rrugës magjistrale Ferizaj - Shkup, ndërsa në të majtë të autostradës Ferizaj - Shkup në një teren relativisht të rrafshët.

Fabrika për thurjen e fijeve dhe prodhimin e tekstilit me pronar z. Senol Ikiz e cila posedon certifikatën me numër biznesi: 811484550, ndodhet në pronën e paluajtshme me numër të njësisë kadastrale: P-72217068-02307-0, zona kadastrale KAÇANIK I VJETËR, në vendin e quajtur GRLICA PEROVINA me sipërfaqe prej: 11373m², lloji i shfrytëzimit të parcelës: bujqësore, Arë e klasit 5, Tipi i pronës: Pronë private gjithnjë sipas fletës poseduese me numër të lëndës 06-941/01-0010602/24 lëshuar me datë 08.05.2024. Parcela ndodhet në posedim individual të z.Bekim Musliu, ndërsa kompania “**Simtex**” Shpk e ka blerë këtë objekt dhe parcelat në të cilat ndodhet fabrika, ku si dëshmi gjeni edhe kontraten noteriale **LRP-Nr. 5775/2022 dhe Nr. ref. 1621/2022. Sqarim: në kontrate noteriale ceken dy parcelat me nr. 01316-0 dhe 02268-0, ndërsa pas blerjes këto parcella janë bashkuar në një të vetëme me nr. 02307-0.** Lokacioni ku ndodhet fabrika është në periferi të fshatit Kaçanik i Vjetër dhe në afërsi kemi hasur edhe në shtëpi banimi të fshatit, në një largësi rreth 200 metra vijë ajrore, kurse në afërsi të drejtëpërdrejtë janë të ndërtuara disa objekte, të llojit si autoservis, market, si dhe lokale tjera afariste. Fabrika për thurjen e fijeve dhe prodhimin e tekstilit është e projektuar në atë formë që ka qasje të lehtë dhe të përshtatshme për automjetet transportuese, qoftë për sigurimin e lëndës së parë, ngarkim shkarkim, bartje, transport dhe të tjera aktivitete që zhvillohen në kuadër të Fabrikës.

Vendi ku ndodhet fabrika, ka një territor te përshtatshëm për këtë veprimtari, e pozicionuar në periferi të fshatit, përkaj magjistrales Ferizaj-Shkup. Në lokalitetin përreth fabrikës, nuk zhvillohet ndonjë veprimtari e karakterit të ngjajshëm, zona përreth karakterizohet me praninë të livadheve në pjesën dërmuese të lokacionit që e rrethon Fabrikën, derisa në pjesën ballore, përkatësisht hyrëse, ndodhet me pamje nga fshatit dhe me qasje në rrugën Ferizaj-Shkup, në pjesën mbrapa lokalit poashtu kalon dhe autostrada “ Arbër Xhaferi”.

Në zonën përreth lokacionit gjenden edhe objekte tjera me karakter të ndryshëm, të cilat nuk afektohet nga fabrika por as ato nuk kane ndikim në të, derisa në distancën më të afërt rreth 200 metra fillojnë shtëpitë e fshatit Kaçanik i Vjetër.

Pamja e lokacionit ku është duke operuar fabrika “SIM TEX” SHPK” në fshatin Kaçanik i Vjetër, komuna e Kaçanik me pronar z. Bekim Musliu, për të pasur më të qartë është e përcjell me foton në vazhdim:



Foto 2. Pamje satelitore e lokacionit ku ndodhet fabrika



Foto 3. Harta topografike e lokacionit të fabrikës



Kaçaniku përfshin pjesën juglindore të Kosovës me sipërfaqe prej 211,13 km², përkatësisht 1,94% të sipërfaqes së përgjithshme të Kosovës (10,887 km²). Komuna e Kaçanikut përbëhet prej 31 vendbanimeve, 1 me karakter urban dhe 30 rurale, ndërsa kufizohet me komunat e Vitisë, Ferizajt, Shtërpcës dhe në jug me Hani Elezit dhe IRJ të Maqedonisë. Sipas regjistrimit zyrtar të popullsisë, në vitin 1981, Komuna e Kaçanikut kishte 31,072 banorë (bashkë me Komunën e Hanit Elezit, e cila në vitin 2007, fitoi Statusin e Komunës), ndërsa sipas regjistrimit të fundit, të vitit 2011, Komuna e

Kaçanikut ka 33,409 banorë, prej tyre 10,393 popullsi urbane dhe 23,016 rurale. Kaçaniku dallohet me kushte të volitshme topografike dhe klimatike. Përmes grykës së Kaçanikut depërton klima mesdhetare; nga lindja dhe perëndimi depërton klima tipike malore, ndërsa nga ana veriore ndihet ndikimi i klimës kontinentale.

Nëpër Kaçanik kalojnë dy lumenj, lumi Lepenc dhe Nerodime, që me bashkimin e tyre në të dal nga qyteti, kalojnë tokë grykën piktoreske të Kaçanikut me tërësi të veçanta mezorelifë të Kosovës, nga buzët e të cilëve ngrihen malet e rrëpishme që u përkasin masiveve të Sharrit dhe Rodopet.

Kaçaniku kryesisht është vend industrial, mirëpo ekzistojnë kushte të volitshme për zhvillimin e blegtorisë, bletarisë, pemëtarisë, zejtarisë e në veçanti kushte të mira për zhvillimin e turizmit dimëror-sportiv, veror, malor dhe transit.

Nëpër Kaçanik kalojnë magjistranja Prishtinë - Shkup dhe hekurudha Fushë Kosovë - Selanik, e ndërtuar në vitin 1879, ndërsa fakti tjerët se komuna e ka edhe vendkalimin kufitar në Gllloboçicë - e bënë Kaçanikun vend të rëndësishëm dhe strategjik në rrafshin ekonomik, turistik, të bashkëpunimit ndërkufitar etj.

Kaçaniku ka resurse të mëdha natyrore e sidomos mineraleve të ndryshme si gurë gëlqeror, argjilë por edhe minerale tjera të cilat deri më tani nuk janë hulumtuar. Janë konstatuar rezerva të gurit gëlqeror në kepin e Kaçanikut prej 127 milion tonë dhe po ashtu 25 milion tonë rezerva të gurit gëlqeror në Ivajë, ndërsa ka edhe sasi tjera ende të pa hulumtuara.

Komuna ka 12,449.98 hektarë pyje, e cila mbulon 59.1 % të sipërfaqes së komunës. Komuna disponon me resurse të mjaftueshme ujore. Përroskat e shumta, dy lumenj (Lepeci dhe Nerodime), burimet natyrore të maleve të Sharrit paraqesin potencial të mjaftueshëm edhe për përdorimin e ujit për industri dhe bujqësi (meliorime).

3.4 Popullata dhe Vendbanimet

Vendndodhja e fabrikës në fjalë ndodhet në fshatin Kaçanik i Vjetër në Komunën Kaçanik. Në lokalitetin përreth nuk hasëm ndonjë veprimtari industriale të këtij lloji,

ndërsa kemi hasur në biznese të llojit të ndryshëm, pra nuk mungojnë zhvillimi i bizneseve të vogla. Ky projekt, do të jetë lehtësim për popullatën e vendit, për vetë biznesin e pronarit por edhe të zonës përreth për shkak të afërsisë dhe lehtësimeve në transport, për furnizim më të afërt me produktin, me shpejtësi në shërbim, plotësimi i kërkesave të vet konsumatorit, shërbim dhe material i sigurt dhe cilësi në produkt. Sipërfaqja e përgjithshme e lokalitetit është 11373m². Zona paraqitet të jetë me një relief relativisht të rrafshët pak e ngritur në pjesën mbrapa lokalit, por që investitori e ka mihur dheun duke e kthyer sipërfaqën në një zonë mjaftë e përshtatshme për realizimin e punëve, hapësira nuk paraqitet ndonjë vështirësi në ngarkimin dhe shkarkimin e lëndës, e poashtu nuk ka as probleme gjatë transportit, pikërisht për shkak të infrastrukturës që gjenden në ambientin rrethues të fabrikës. Fabrika poashtu ka qasje të lehtë dhe të shpejt edhe në autostradën dhe magjistralen Prishtinë-Shkup. Zona ku ndodhet fabrika është zonë rurale, fabrika ndodhet në pjesën jugore të fshatit, përreth mund të vërehen livadhe, ara tokë bujqësore, shumica të lëna djerrinë, në teren mjaftë të rrafshët, e që aktiviteti i fabrikës nuk ka paraqitur ndonjë pengesë për komunitetin për zhvillimin e veprimtarisë. Vendi se ku ndodhet Fabrika është paraqitur më mirë dhe më qartë në foton më lartë, marrë nga pamja satelitore. Shtëpitë e zonës së banuar, fluktuimin më të madh e kanë më në brendi të fshatit në distancë që fillon prej rreth 200 m (lagjja më e afërt), por natyra dhe aktiviteti që zhvillohen brenda fabrikës nuk ka ndonjë ndikim signifikant negativ në popullatën përkatësisht në banorët që jetojnë në këto zona, duke qenë se ndërtimi dhe teknologjia moderne, bëjnë që ndikimi të jetë i pa theksuar për zonën, kur është në çështje mjedisi natyror. Infrastruktura është e përshtatshme, por prapë së prapë duhet marrë iniciativë nga vetë pronari për rregullimin e infrastrukturës, për interesat e punës së kësaj fabrike.

Kjo pozitë dhe ndërtimi, kanë rol të rëndësishëm, sepse çfarëdo ndikimi i mundshëm, nga ana e pronarit është marrë që të këtë ndikim minimal në mjedisin përreth. Rruga është e rregulluar dhe e kyqur drejtëpërdrejtë në rrugën kryesore.

Njërin nga veçoritë qenësore të hapësirës së analizuar, në kuptim të përcaktimit të ndikimeve të mundshme në mjedis, e paraqet popullata dhe demografia e saj. Këto

fakte kuptimin e plotë të tyre e kanë në hulumtimin e hollësishëm të ndikimeve të mundshme negative në banorët që jetojnë në hapësirën e analizuar.

Fabrika për thurjen e fijeve dhe prodhimin e tekstilit në pikëpamje mjedisore, nuk do të ketë ndonjë ndikim relevant në popullatë, përpos që do të kenë vetëm dobi sepse një numër i popullates përfitojnë nga ky aktivitet, duke qenë të angazhuar me punë të përhershme.

3.5 Lidhjet e Komunikacionit

Lidhjet rrugore kryesore që janë të rëndësishme për zhvillimin ekonomik të Kaçanikut janë: Magjistranja Prishtinë–Shkup; Linja rrugore Doganaj–Gllloboçicë, lidhet me Maqedoninë përmes rajonit të Sharrit; Rruga lokale që lidhë fshatrat Bob, Kovaçec, Biçec, Nikaj, Malësi, Dubravë, Soponicë dhe Doganaj; Rruga lokale që lidhë fshatrat e Runjevës, Stagovës, Kaçanikut të Vjetër dhe Begracës me qendrën e qytetit; Rruga lokale që lidhë fshatrat e Gajrës, Ivajës, Kotlinës dhe Gllloboçicë me qendrën e qytetit.

Përmes Ferizajit kalon Autostrada “Arbër Xhaferi” e cila bashkon pjesën qendrore të Kosovës me shtetin e Maqedonis Veriore. Kjo autostradë ndodhet pikërisht në pjesën mbrapa objektit të ndërtuar e cila funksionon si fabrikë për thurjen e fijeve dhe prodhimin e tekstilit. Pra, lokacioni ka lidhje mjaftë të mira komunikacioni, në afërsi të fabrikës kalon rruga magjistrale Prishtinë Shkup dhe rrugë të tjera lokale që lidhin disa fshatëra nga ku mund të kyqen më pastaj me Autostradë, poashtu kyqje tjetër mund të realizohet përmes qytetit të Ferizajit me qytetin e Qytetin e Kaçanikut dhe Shtimës kjo më anë të atë të magjistrave. Furnizimi me energji elektrike i fabrikës bëhet përmes trafos personale që e posedon të instaluar kompania në oborrin e saj, infrastruktura e ujësjellësit dhe rrjeti i kanalizimit është e rregulluar dhe kyqyr.

3.6 Natyra dhe Biodiversiteti

Hapësira përreth vendit ku ndodhet Fabrika është habitat natyror, e karakterizuar me ara të karakterit bujqësor në afërsi direkte të autostradës, toka të cilat disa të lëna djerrinë, disa të tjera të punuara nga bujqit për kultivimin e kulturave bujqësore sezonale. Bazuar në karakterin natyror të zonës, në këtë zonë gjatë verës mund të hasen bimë barishtore, të kultivuiara apo edhe natyrore, shkurre dhe gjysëmshkurre, kaquba,

karakteristike për toka livadhore e tokë bujqësore. Për shkak të natyrës së tokës, nuk kemi hasur në bimë drurore me kurorë të zhvilluar, por habitati ka një pamje të bukur sidomos në kohën e pranverë-verë.

Gjatë punës së rregullt të fabrikës mundësit e ndotjes vijnë nga:

1. Djegëja e mazutit si lëndë djegëse e cila përdoret momentalisht në process teknologjik për nxehje të ujit.
2. Derdhja aksidentale e ngjyrave që përdorën për ngjyrosje të tekstilit, etj.
3. Derdhja aksidentale e vajrave hidraulik dhe motorik.
4. Automjetet e caktuara motorike të fabrikës

3.7 Kushtet klimatike

Komuna e Kaçanikut bashkë me vendet që e rrethojnë karakterizohet me klimë të mesme kontinentale, më verëra të nxehta dhe dimra të ftohtë. Temperatura mesatare e janarit është $-0.7\text{ }^{\circ}\text{C}$, kurse temperaturat minimale absolute janë në janar $-32.5\text{ }^{\circ}\text{C}$. Kushtet klimatike karakterizohen me temperatura kontinentale dhe me dimra relativisht të ftohtë, që është normale për terrenet kodrinoro malore. Atmosfera është një sistem dinamik i cili vazhdimisht ndodhet në interaksion me komponentët e ndryshme të ndotjes. Si rezultat i interaksioneve mes komponenteve të ndryshëm mjedisorë paraqitet ndotja sekondare, të cilat shprehen me ndryshimin e karakteristikave fizike të temperaturës, regjimit të dritës, sasisë së të reshurave dhe parametrave tjerë në plan lokal, ose ndryshime të mundshme edhe në planin global, por edhe potencimi me i madh i dëmit të të njëjtit përqëndrim të ndotjes, varësisht prej rrethanave të motit (p.sh: dukuria e inversionit të temperaturës). Vendi ku zhvillohet aktiviteti, është rajon i përshkruar me klimë të mesme kontinentale, me dimër relativisht të ftohtë, si dhe verë të nxehtë.

Temperaturat maksimale arrihen gjatë verës, mesatarisht $+24.6^{\circ}\text{C}$, ndërkaq ato minimale shfaqen në janar, në vlera mesatare -10°C . Të reshurat atmosferike sillen prej 511-1108 mm në vit.

3.8 Relievi

Rajoni i shtrirjes së lokacionit të objektit, ndodhët në pjesën periferike të fshatit, karakterizohet me një reliev relativisht të rafshtë, me lartësi mbidetare te ndryshueshme nga 640 m.

3.9 Toka

Në aspektin pedologjik, toka ku po realizon punimet e veta fabrika për thurjen e fijeve dhe prodhimin e tekstilit me objektet tjera përcjellëse bënë pjesë në tokat mesatarisht të zhvilluara, me një shtresë të humusit mesatarë. Kjo sipërfaqe e tokës mund të shfrytëzohet për aktivitetin që po zhvillohet, pavarësishtë që toka ka pësuar degradim gjatë largimit të bimësisë që kanë qenë aty dhe që mund të llogaritet të jetë një komponent mjaftë e rëndësishme për mjedisin jetësor, sidomos për hapësirën e madhe që ka nxënë fabrika.

3.10 Flora

Flora e këtij rajoni karakterizohet me numër të madh të bimëve kryesisht atyre barishtore, shkurre, dhe gjysëmshkurre kryesisht lloje bimore të familjes Rosacea, ndërsa përveq tyre përmendim edhe llojet e kulturave bujqësore që kultivohen nga banorët e vendit. Ngastra ku është ndërtuar fabrika më herët kanë qenë i populluar me lloje karakteristike të arave, përkatësisht është punuar nga pronarët e parcelës për shfrytëzim si tokë bujqësore kurse tani nuk ekziston kjo bimësi në këtë sipërfaqe, sepse në të është e ndërtuar fabrika për thurjen e fijeve dhe prodhimin e tekstilit. Në përgjithësi në afërsi dhe përreth zonës së analizuar ku zhvillohet veprimtaria, nuk kemi hasur në bimë të larta, me kurorë të zhvilluar, aty mund të gjenden shkurre e gjysëmshkurre si dhe forma barishtore. Flora e kësaj zone, shtrihet në një lartësi mbidetare mesatare. Në këtë zonë, janë prezent edhe bimët të tjera, që u përshtaten kushteve të rajonit.

3.11 Fauna

Flora ekzistuese dhe kushtet klimatike të kësaj ane, duke marrë për bazë edhe të dhënat nga vendasit, në këtë zonë jetojnë:

- Gjitarët: Lepuri i egër,
- Zvarranikët: Gjarpri, Hardhuca, Breshka e tokës, etj.
- Brejtësit janë evidentuar: Minjtë, etj.
- Shpezë të ndryshëm fluturues (bilbilat, pëllumbat) dhe jo fluturues
- Nga insektet krahë fortë, krahë lusporë, janë evidentuar lloje të ndryshme të fluturave, Bletës mjaltë dhënëse, llojeve të ndryshme të thneglës, Mizat, mushkonjat, etj.

3.12 Ujërat sipërfaqësore dhe nëntokësore

Rajoni i Ferizajt ku bënë pjesë edhe komuna e Kaçanikut, merret si mbarimi i Rrafshit të Kosovës dhe lidhja e saj hapësinore me Anamoravën. Ky rajon kufizohet me Malin e Sharrit në jugperëndim, me Karadakun dhe Anamoravën në lindje, dhe me Malet e Drenicës në veriperëndim. Nëpër territorin e Komunës rrjedhin lumenj dhe përrenj të shumtë. Lumi kryesor është ai i Nerodimes, i cili kalon edhe nëpër qytetin e Kaçanikut. Ky lum është i mbuluar brenda qytetit. Hidrografinë e këtij lumi e përbëjnë 13 përrenj. Ujërat sipërfaqësore rrjedhin përgjatë lumit Nerodime, i cila është degë e rëndësishme e Lumit Lepenc. Lumi Nerodime përbëhet prej dy lumenjve, Lumi i Madh dhe Lumi i Vogël, që burojnë 13 në rrzën jugore të malit të Neredimës, në lartësi mbidetare prej 1200 m është 0.9m³/sec. Gjatësia e rrjedhës së lumit Nerodime është 29 km, sipërfaqja e pellgut 255 km², ndërsa sasia mesatare. Lumi Nerodime është rrjedhë e dobët për shkak të bigëzimit -bifurkimit, fenomen i rëndësishëm gjeografik, i njohur edhe në botën e jashtme. Bifurkacioni gjendet 1 km në veriperëndim të Ferizajt, mbi dhe nën vendin e quajtur të Mulliri i Nikës. Si fenomen natyror është i njohur që nga viti 1321. Sipas disa matjeve që janë bërë në maj nga një Institut i Londrës, kapaciteti prurës i lumit Nerodime është 848 l/sec. Mirëpo ky kapacitet në shfrytëzim, në korrik-gusht bie në 30 l/sec. (PZHK 2017-2025) Lumi i Nerodimës i takon pellgut ujëmbledhës të Lepencit.

Insituti hidrometeorologjik i Kosovës kryhen monitorime të prurjeve dhe të cilësisë të ujit në lum.

Në afërsi të drejtëpërdrejtë të lokacionit ku është ndërtuar fabrika për prodhimin e tekstilit, ndodhet një rrjedhe e lumit nerodime, pra ekzistojnë ujërat sipërfaqësore të cilat krijohen gjatë të reshurave atmosferike, drenohen në kanalet natyrale (prrockat).

3.13 Peizazhi

Pamja e këtij regjioni është e zakonshme, mjaftë e bukur e kombinuar, e përbërë nga lokacioni i rrafshët dhe i rrethuar me hapësira mjaftë të mëdha të tokave bujqësore karakteristik të këtij vendi. Lokaliteti, ku ndodhet fabrika me objektet përcjellëse dhe me infrastrukturën e nevojshme që ka, është jo shumë largë rrugës nga ku realizohet kyqja në autostradën “Arbër Xhaferi”. Gjatë fazës së ndërtimit sikur që u cek më lartë është dashur të krijohet sipërfaqja e nevojshme për objektin dhe infrastrukturën përcjellëse, por parashihet që peizazhi nuk do të pësoi ndryshime të mëtutjeshme dhe degradim, dhe si i tillë nuk ka nevojë të parashihet masa shtesë, të cilat do të duhej të merren, përveq perfeksionimit më të madh në aspekt mjedisor, qoftë të menaxhimit të mbeturinave të ngurta por edhe të ujit i cili përdoret për realizmin e punëve brenda fabrikës. Operatori është i obliguar, që të mendoj dhe të kontribuoj në kultivimin e bimësisë në oborrin e fabrikës, në mënyrë që të minimizoj humbjet në aspektin floristik që janë bërë, poashtu që të siguroj një mjedis të këndshëm edhe për stafin e fabrikës.

3.14 Dukshmëria

Shikuar nga relievi, ku është ndërtuar objekti i fabrikës, dukshmëria është e lartë dhe deri diku atraktive, mund të mbërrijë gjerë në disa kilometra. Dukshmëria është relative, nuk ka pengesa në këtë drejtim, për shkak edhe të pozicionit dhe lokacionit ku ndodhet objekti/fabrika.

4.0. PROCESI TEKNOLOGJIK I PRODHIMIT TË TEKSTILIT

Përshkrimi i saktë i fabrikës për thurjen e fijeve dhe prodhimin e tekstilit “SimTex” shpk, me etazhitet P+0 në zonën kadastrale Kaçanik i Vjetër komuna e Kaçanikut,

përbëhet nga një objekt ndërtimi i cili është i ndarë sipas nevojës së shfrytëzimit dhe zë një sipërfaqe total prej 9954.623m², objektet është i ndarë si në vijim: Pjesa e administratës, hyrja e punëtorëve; zyrat e stafit dhe menaxherit; Hapësira e kuzhinës dhe banjove; 4. Hapësira për vendosjen e materialve-depo; Hapësira për vendosjen e makineris së për thurjen dhe prodhimin e tekstilit, hapësira për ngjyrosjen dhe larjen e tekstilit, si dhe në pjesën e pasme ndodhen hapësirat për vëndosjen e kompresorve të ajrit, bombola e gasit, hapësira për vëndosjen e buhnerit të gasit, hapësira për zbutjen e ujit para së të përdoret në proces teknologjik, etj, të gjitha me etazhitet P+0 dhe sipërfaqe prej 9954.623m².

Tekstili përfshin materiale të ndryshme me bazë fibrash, duke përfshirë fibra, fije, lloje të ndryshme pëlhure, etj. Shfrytëzimi dhe makineritë e prodhimit (Prodhimi i tekstilit përbëhet nga një numër i madh i proceseve dhe nën – proceseve dhe rrjedhimisht, një gamë shumë të gjerë makinerish): Makinat për thurje, preje, ngjyrosje, Kompresorët, Transformatorët, Motorët Prodhimi i avullit/nxehtësisë, etj.

Industria e tekstilit merret me përpunimin e prodhimeve të tekstilit (tjerjen e fijeve, vejtjen e pëlhurës, thurjen e thurinave, prodhime nga konfeksioni, etj). Prodhimet e tekstilit që prodhohet nga kompania “SimTex” shpk shërbejnë për nevoja të ndryshme (veshje, amvisëri, industri, etj).

Si lëndë të parë për përfitimin e tekstilit janë Fibrat (pambukut, leshit, poliesterit dhe fibra të ndryshme me prejardhje natyrore dhe kimike) të cilat kompania i merr si të gatshme.

Procesi teknologjik i thurjes dhe prodhimit të tekstilit bazohet në teknologjinë **water-jet**, ku me anë të ujit bëhet endja/bartja e fijeve për thurje dhe prodhim të tekstilit.

Teknologjia e tjerjes ka për detyrë që fibrat në gjendje të parregullt me procesin e caktuar të shëndrojnë në fije të tjera. Fija të tjera ka afinitet të caktuar, dredhime, drejtshtirje, fortësi dhe elasticitet. Përpunimi i fibrave kryhet në maquina të ndryshme për atë qëllim dhe me proces të caktuar. Pëlhura është produkt final që përfitohet me kryqëzimin e fijeve bazë dhe tymne në procesin teknologjik të vejtjes.

4.1. LLOJET E MATERIALEVE TË TEKSTILIT

Për përfitimin e prodhimeve të tekstilit në industrinë e tekstilit shfrytëzohen fibra apo fije të pafundshme të cilat për nga prejardhja mund të jenë me prejardhje natyrore apo kimike.

Vetitë e fibrave në masë të madhe ndikojnë në vetitë e prodhimeve të gatshëm të tekstilit.

Sipas përdorimit në përgjithsi mund ti ndajmë në këto grupe:

1. Prodhime nga tekstili për veshje
2. Prodhime nga tekstili për amvisëri
3. Prodhime nga tekstili për teknik dhe industri

Prodhimet e tekstilit sipas prejardhjes së lëndës së parë mund ti ndajmë në prodhime nga:

- Pambuku
- Leshi
- Poliesteri
- Të tjera të kmbinuar, natyrorë dhe kimik

Pëlhurat e pastra nga pambuku në masë të madhe shfrytëzohen për veshje të mbrendëshme (maica, këmisha, pixhame, etj.) kurse për amvisëri (pëlhura, çarçafa, salveta etj.)

Procesi teknologjik i tjerjes zhvillohet në këto faza:

- Prgatitja e fijeve për tjerje
- Çelja dhe pastrimi
- Lënuarja
- Zgjatja
- Paratjerja
- Tjerja

Në mënyrat e reja të tjerjes fazat tjerja, paratjerja dhe rrymbështjellja kryhen në një maqinë. Përveç prodhimeve të pastra nga pambuku dhe leshi egzistojnë edhe prodhime të përziera me fije të sintetikës. Me përzierjen fijet e pambukut me ato të

poliesterit, leshit me poliesterin, pambukut me viskozën, leshit me akrillin, etj. Me këtë përzierje përfitojmë prodhime të tekstitit me veti më kualitative.

Prodhimet e tekstitit të cilat përfitohen nga lëndët e para me prejardhje natyrale si prodhim i gatshëm mund ti ndajmë në këto grupe:

- Të bardhë
- Të ngjyrosur
- Të vulosur

4.2. LLOJET E PROCESVE NË INDUSTRIJËN E TEKSTITIT

Proceset në industrinë e tekstitit i ndajmë në gjashtë procese teknologjike:

1. Tjerja
2. Vejtja
3. Tekstili i pavejtur
4. Thurja
5. Përpunimi dhe ripërpunimi
6. Konfeksioni

4.2.1. Procesi teknologjik i tjerjes

Proces teknologjik me anë të cilit përfitojmë fije të kufizuara dhe fije të pafundëshme kryhet procesi teknologjik i tjerjes. Tjerja zhvillohet në repartet e tjerjes që mund të jenë për tjerjen e pambukut – leshit – fijeve sintetike dhe fijeve të kombinuara.

Tjerja e pambukut zhvillohet në këto metoda:

1. Tjerja me metodën e lënuarjes
2. Tjerja me metodën e krehjes
3. Tjerja direkte prej rrotkës
4. Tjerja e fijeve të kombinuara pambuk – sintetik

Tjerja e leshit zhvillohet në këto metoda:

1. Tjerja e leshit me metodën e lënuarjes
2. Tjerja e leshit me metodën e krehjes
3. Tjerja e fijeve të kombinuara lesh – sintetik

Fijet e përfituara me procesin e tjerjes të cilat i shfrytëzojmë në procesin e vejtjes dhe të thurjes mund të jenë prej një fije apo të dyfishuara. Si prodhim i gatshëm fijet merrën nga fabrikat e ndryshme në botë.

4.2.2. Procesi teknologjik i vejtjes

Proces teknologjik të vejtjes e quajmë procesin gjatë të cilit përfitohen pëlhura të ndryshme me kryqëzimin e fijes bazë dhe tymne. Procesi i përfitimit të pëlhurës ndahet në dy pjesë:

1. Prgatitja e fijeve tjerse për vejtje
2. Vajtja

Procesi teknologjik i vejtjes i përfshinë këto fazë:

1. Mbështjellja e fijes tymne
2. Endja e fijes bazë
3. Nishestizimi
4. Vendosja e fije në shpatë
5. Vajtja

4.2.3. Procesi teknologjik i tekstilit të pavejtur

Materialet tekstile të cilat përfitohen me bashkimin e fibrave me metodat mekanike, termike, aerodinamike, kimike quhen materiale të tekstilit të pavejtur. Procesi me të cilin përfitohen këto materiale quhet proces teknologjik i tekstilit të pavejtur.

Procesi teknologjik i tekstilit të pavejtur zhvillohet në tre faza:

1. Prodhimi dhe formimi i rrotkës prej fibrave me metodat – kimike, aerodinamike, termike, kimike dhe hidrodinamike
2. Formimi dhe prodhimi i fibrave në rrotkë me metodën mekanike, me gjilpëra, qepje, dhe preparate kimike.
3. Përpunimi dhe ripërpunimi i rrotkës

4.2.4. Procesi teknologjik i thurjes

Proces teknologjik të thurjes quhet ai proces gjatë të cilit përfitohen prodhime të cilat i quajmë thurina prej fijeve tjerse. Prodhimi i gatshëm është i përbërë prej njësave

themelore të cilat i quajmë vegza. Maqinat në të cilat zhvillohet ky proces i quajmë maqina thurse ose rithurse.

Procesi për përpunimin e thurinave kryhet në këto faza teknologjike:

1. Përgatitja e fijeve të tjera
2. Thurja

4.2.5. Procesi teknologjik i përpunimit dhe ripërpunimit

Procesi i përpunimit të tekstilit është i përbërë dhe i shumëllojshëm. Përpunimi bëhet në material të ndryshëm të tekstilit:

- Përpunimi i fibrave (ngjyrosja)
- Përpunimi i fijeve (zbardhimi, ngjyrosja, dyfishimi, etj.)
- Përpunimi i pëlhurës dhe thurinave (zbardhimi, ngjyrosja, vulosja, etj.)

Në procesin e përpunimit të pëlhurës, thurinës dhe tekstilit të pavejtur përfitojmë formën përfundimtare, ngjyrën e caktuar, dizajnin si dhe veti të tjera. Procesi i zbardhimit të pëlhurave zhvillohet në këto faza:

- Përgatitja e pëlhurës (kontrollimi, qepja)
- Denishestizimi
- Zierja
- Zbardhimi
- Mercernizimi
- Klasifikimi
- Paketimi
- Magazinimi

4.2.6. Procesi teknologjik i konfeksionit

Procesi teknologjik sipas fazëve kryesore dhe përgaditore ndahet në:

- Procesi teknologjik për përgatitje teknike
- Procesi teknologjik për përpunimin e tekstilit

Përgatitjet teknike i ndajmë në:

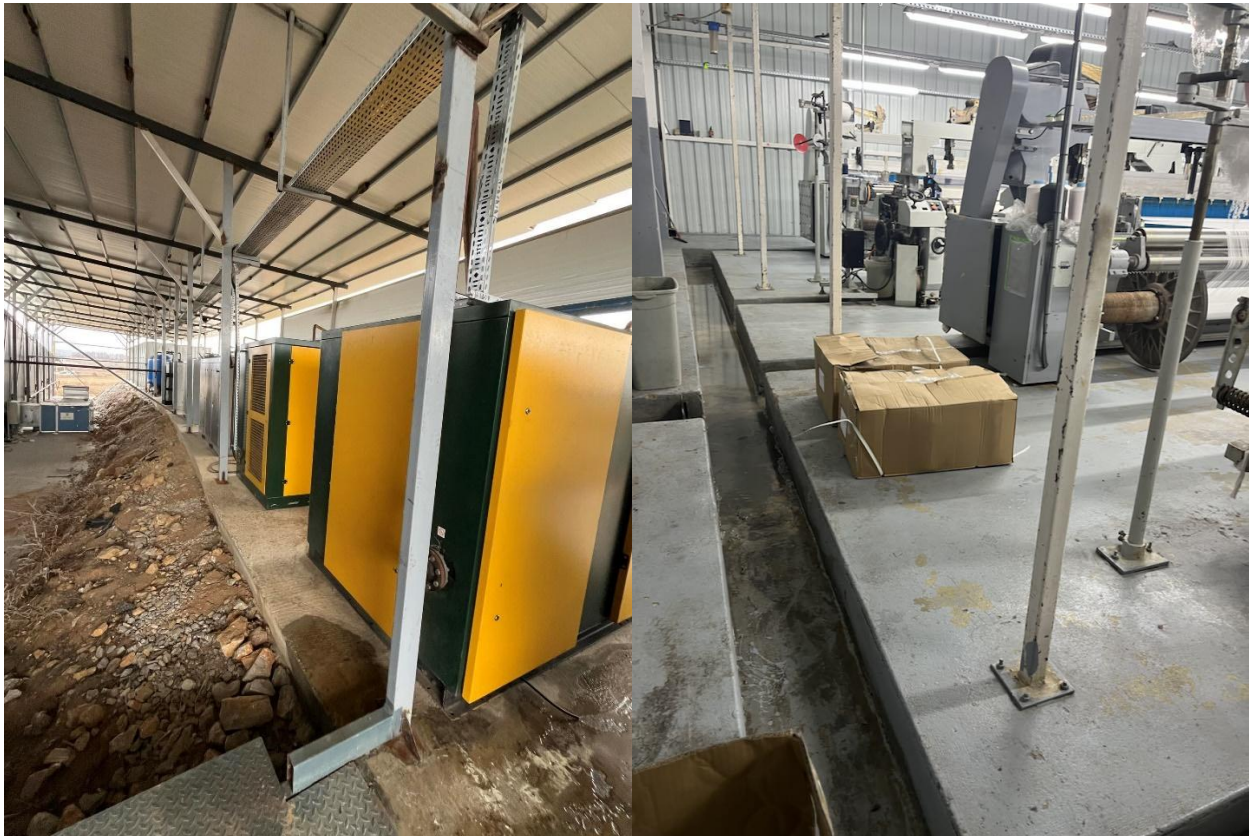
- Konstruktive

- Operative
- Teknologjike

Procesi teknologjik për përpunim e tekstilit ndahet në:

- Proces teknologjik për marjen e fijeve
- Proces teknologjik për thurjen
- Proces teknologjik për përpunim, nishestrim, larje dhe ngjyrosje.

Procesi teknologjik i të kësaj natyre i cili zhvillohet në fabrikën “Simtex” shpik nuk bëjnë prodhimin e lëndës së parë (fijeve), por bëjnë përpunimin e fijeve dhe prodhimin e e pelhurave ose materialeve të ndryshe të tekstilit. Gjithashtu sa për lehtësim të punës në këtë raport ky aktivitet i përshkruar nuk kanë ndonjë proces teknologjik që paraqet ndonjë problem as për puntoret e Fabrikes e as për mjedisin rrethues, sepse objekti i është përshatur procesit teknologjik të punës për linjat e prodhimit dhe përpunimit. Prandaj në këtë fazë mendojm se keto informacione janë të mjaftueshme për përshkrimin procesit teknologjik të kësaj fabrike.



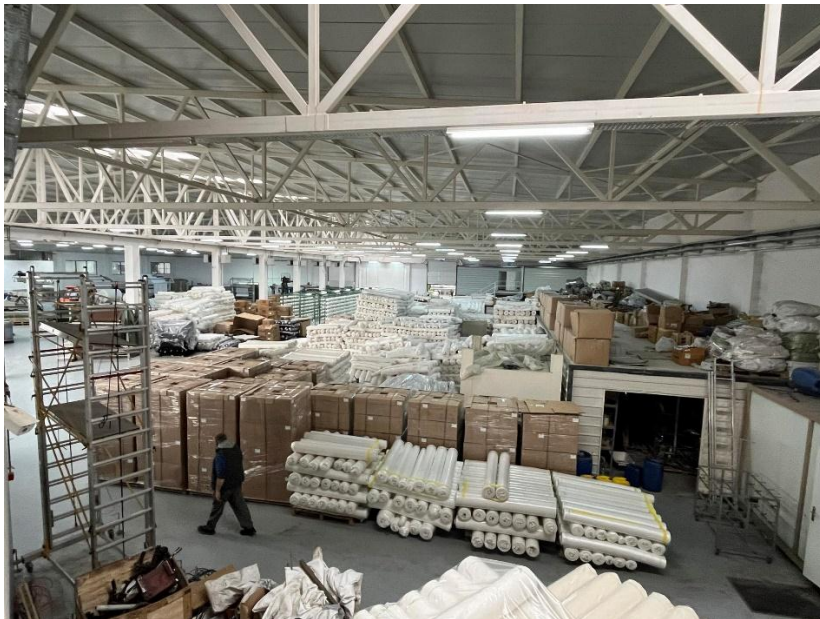
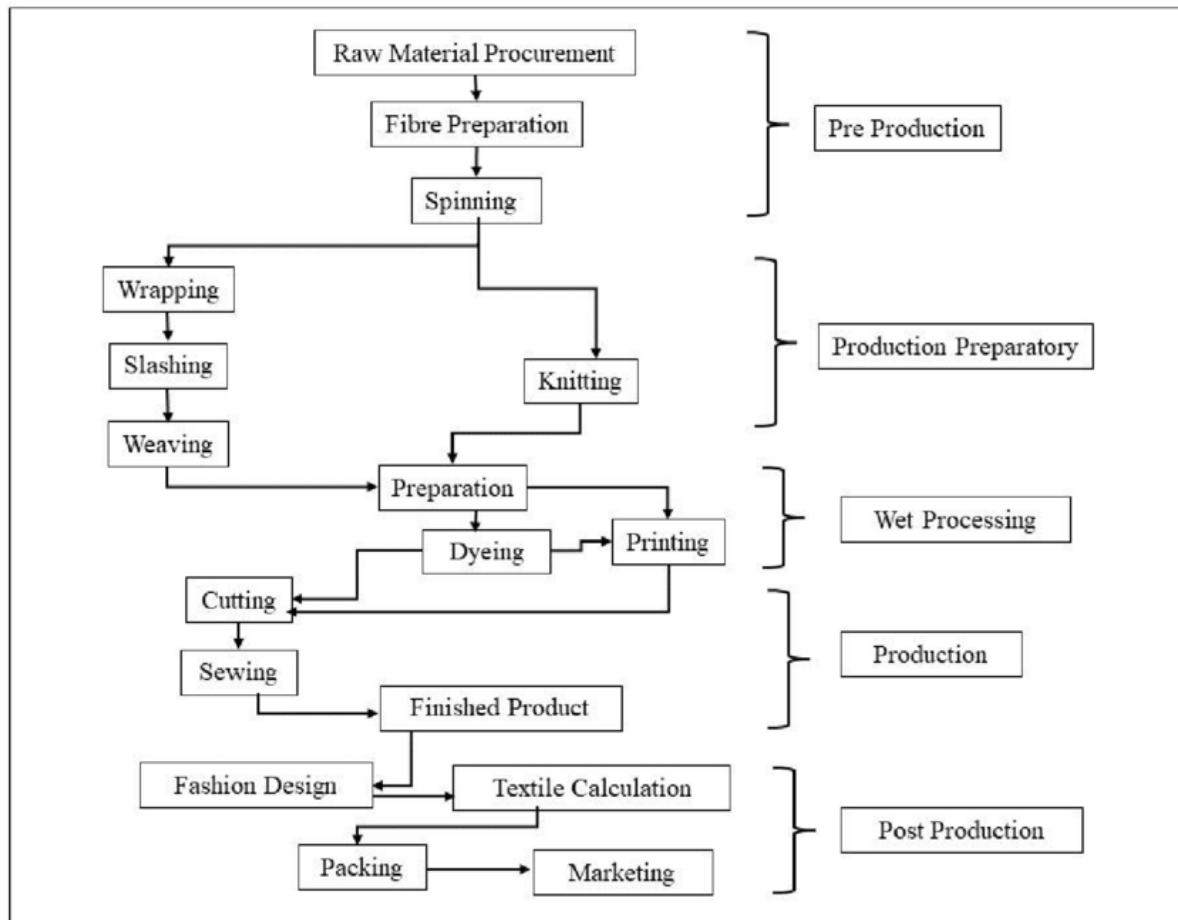




Fig.4. Makineritë për prodhimin e tekstilit.



5.0. IDENTIFIKIMI DHE PËRSHKRIMI I NDIKIMEVE TË MUNDSHME NË MJEDIS

Metoda e zbatuar për parashikimin e ndikimeve në mjedis

Për vlerësimin e ndikimeve në mjedis të projektit u ndoqen hapat e më poshtme:

- Njohja me projektin dhe teknologjinë e tij.
- Njohja me natyrën e operacioneve të nevojshme në mjedis.
- Njohja me vlerën natyrore dhe mjedisore të zonës dhe sipërfaqes ku do të zhvillohet aktiviteti.
- Njohja me infrastrukturen egzistuese dhe nevojën për infrastrukturë të re për projektin.
- Njohja me lëndet e para që do të përdoren për zhvillimin e aktivitetit. Duke njohur procesin teknologjik të thurjes së fijeve dhe prodhimit të tekstilit u identifikuan

ndikimet e mundshme negative në çdo receptore – përbërës të mjedisit në linjen e prodhimit.

5.1 Ndikimet e mundshme në shëndetin e njerëzve

Zhvillimi i aktivitetit të thurjes së fijeve dhe prodhimit të tekstilit nuk ka ndikime negative në shëndetin e popullsisë së zonës. Ky aktivitet nuk përdor lëndë të rrezikshme për shëndetin e punonjësve si dhe të popullsisë përreth zones dhe si rrjedhim nuk ndikon negativisht tek ata. Në projekt nuk janë parashikuar ndryshime në popullsinë e zonës, të zhvendosjes së saj, për shkak të këtij projekti. Në vendin e zbatimit të projektit nuk ka patur qender të madhe banimi. Gjatë fazës së funksionimit të projektit nuk ka ndikime negative në shëndetin fizik dhe mendor të popullsisë, por ka efekte pozitive në punësimin direkt të popullsisë së zonës dhe më gjerë duke kontribuar kështu në zbutjen e papunësisë dhe ngritjen e buxhetit familjar të shumë familjeve në vend. Me rëndësi është të përmendet fakti që brenda fabrikës janë disa sektor ku punonjësit duhet të punojnë me kujdes të shtuar me makineritë dhe të përdorin pajisjet përcjellese të punës, përfshirë dorezat, kufjet për mbrojtjen nga zhurma etj. përndryshe punëtorëve mund t'i rrezikohet shëndeti nëse nuk i respektojnë masat e nevojshme për punime në hapësirën e fabrikës.

5.2 Ndikimet në ajër

Referuar natyrës së procesit i cili realizohet brenda në fabrikë duke përfshirë edhe procesin thurjes së fijeve, pastaj prodhimin e tekstilit nga thurja e tyre ka emetime të tymit dhe gazit të liruar në atmosferë, por që ky tym dhe gaz nuk paraqesin asnjë lloj problemi për banorët apo mjedisin rrethues. Makinat transportuese përkatësisht kamionat mund të gjenden vazhdimisht në oborrin e fabrikës, të cilët do të jenë duke sjellur lëndën e parë apo edhe duke bërë transporte të lëndës së prodhuar të gatshme për treg. Për shmangien e pluhurit bëhet spërkatje me ujë herë pas here në sheshin para fabrikës e kjo sidomos vlenë më shumë për stinën e verës kur është koha e thatë apo edhe me erë. Gazet prej mjeteve janë në interval kohore të shkurtera e pa ndonjë ndikim sigifikant në mjedisin përreth. Në aktivitetin e prodhimit të tekstilit ndotja e ajrit mund të vije nga:

- Ajri i brendshëm i fabrikës i cili mund të ndotet në rast se nuk është i instaluar sistemi i aspirimit i cili i thith pluhurat dhe aromat e kqija,
- Ndikimet në ajër brenda fabrikës mund të vijnë nga aromat që mund të lirohen nga procesi i larjës dhe ngjyrosjës së pelhurave,
- Ajri ndikohet edhe nga djegëja e gasit natyror (GLN) i cili përdoret për avullim të ujit gjatë procesit të thurjes së pelhurave,
- Në mënyrë minimale ajri do të ketë ndotje nga makineritë transportuese dhe nga gjeneratorët e përdorur në rast të mungesës së rrymës elektrike,

5.3 Ndikimet në ujë

Këto procese teknologjike mund të shoqerohen me shkarkime të lëngëta të rrezikshme (ngjyrave). Realizimi i punës përkatësisht procesi i prodhimit të tekstilit përdor sasi të madhe të ujit dhe të njëjtin e liron si ujë teknologjik. Uji do të përdoret në procesin e prodhimit dhe ngjyrosjës së tekstilit e pastrimit të tij. Projekti nuk ndikon negativisht në modelin drenazhues të zones. Ai do të zbatohet vetëm në një sipërfaqe shumë të kufizuar dhe pa përdorim masiv të ujit. Megjithatë ndikime negative në ujë mund të shkaktohen:

- Në rast se bëhet derdhja e mbetjeve të llaqeve e ngjitësve të ndryshëm në tokë, e të cilët mund të depërtojnë në shtresa të thella të tokës, deri te ujërat nëntokësore.
- Në rast të mos menagjimit të duhur të mbeturinave inerte.
- Në rast të mos reciklimi/trajtimit të ujit të grumbulluar dhe kalimit të tij në gropën e dekantimit ku edhe bëhet trajtimi kimik i ujit dhe largimi i bojës së grumbulluar në atë sasi uji.
- Uji i cili përdoren për larje gjatë ngjyrosjes paraqet rrezik të madhë për trupin ujqor ku ai hudhet, prandaj shtrohet nevoja e trajtimit të këtij uji para se të shkarkohet në recipientin e kanalizimit të zonës.

5.4. Ndikimet në tokë

Ndotja e tokës në këtë rast karakterizohet me dy faza të ndotjes: faza parë ka përfshirë periudhën gjatë ndërtimit të objektit kurse faza e dytë është në periudhën gjatë

funkcionimit të saj. Gjatë fazës ndërtuese ndikim negativ në tokë është paraqitur si rezultat i deponimit të dheut të gërmuar për bazamente, hapja e sipërfaqeve tokësore për bazamentin, poashtu efekt negativ kemi edhe nga mbeturinat e ngurta të cilat janë krijuar nga materialet ndërtimore gjatë fazës së ndërtimit, mbeturinat e ngurta komunale të cilat i krijojnë punëtorët. Ndotja mund të vije edhe nga mbeturinat e lëngëta të cilat shkaktohen nga derdhja vajrave dhe derivateve të ndryshëm nga mjetet transportuese që transportojnë materialin ndërtimor. Gjatë fazës së zhvillimit të aktivitetit për përpunim dhe prodhim të tekstilit, ndikime negative në mjedis paraqiten në tokë në këtë mënyrë: Ndikimet nga mbeturinat e lëngëta të cilat shkaktohen nga derdhja e ujërave nga procesi i ngjyrosjes, vajrave dhe derivateve të ndryshëm nga mjetet punuese gjatë furnizimit të fabrikës me lënden e parë dhe transportin e produktit final etj.

- Ndikime negative në tokë mund të vije nese bëhet menaxhimi jo adekuat i mbeturinave të ngura, siç janë copat e tekstilit.
- Nese mbeturinat e krijuara gjatë procesit të prodhimit dhe përpunimit të tekstilit hudhen në mjedisin rrethues,
- Në rast se ngjyrat, ngjitësit e materialet tjera të mbetura hudhen në mjedisin e jashtëm,
- Në rast se derdhen ujërat nga sistemi i ngjyrosjes, ku i cili përmban ngjyrën e lysterjes
- Mbeturinat nga copat e mbetura të tekstilit dhe materialit te demtuar.
- Ndikimet negative nga mbeturinat e ngurta të cilat krijohen gjatë procesit të mirëmbajtjes dhe riparimeve të mekanizmave
- Mbeturinat e ndryshme organike dhe jo organike të cilat i krijojnë punëtorët.

5.5 Ndikimet në klimë

Gjatë zhvillimit te projektit nuk priten ndryshime te dukshme klimatike, si në drejtim të përmiresimit ashtu edhe në atë të përkeqësimit të saj. Nuk do ketë ndryshime në temperature, në drejtim të erës, në sasinë e reshjeve. Pra kryerja e ketij aktiviteti nuk ndikon fare ne kushtet klimatike te kësaj zonë.

5.6 Nivelet dhe ndikimet e zhurmave

Zhurma konsiderohet njëri ndër faktorët ndotës mjaftë të rëndësishëm dhe me efekt negativ në shëndetin e njeriut andaj krahas faktorëve tjerë ndotës edhe zhurma duhet trajtuar me kujdes gjatë përpilimit të raportit mjedisor. Pronari dhe menaxheri i këtij projekti është përgjegjësi kryesor i cili duhet të mendoj për mbajtjen e zhurmës në nivele standarde në vendpunimet e tyre që të mos e kalojnë ato nivele. Masat e mbrojtjes nga zhurma përbëjnë tërësinë e ndërhyrjeve dhe të veprimeve, që merren ndaj burimit të zhurmës, si dhe në vendin e ndikimit të saj negativ, duke e sjellë atë në nivelin kufi.

Kompania është kujdesur të importojë nga jashtë pajisje bashkëkohore dhe në gjendje të mirë teknike, në mënyrë të tillë që zhurmat e krijuara prej tyre të mos sjellin ndotje akustike dhe të jenë të dëmshme për mjedisin dhe shëndetin e punonjësve. Ndikimet e zhurmave gjatë fazes funksionale do të vijnë nga mjetet përpunuese dhe prodhuese të tekstilit, pastaj mjetet që do të sjellin lëndet e para në fabrikë përkatësisht nga mjetet transportuese të lëndës së parë dhe të tekstilit. Niveli i zhurmave të këtyre mjeteve transportuese është i atij niveli që nuk influencon si për të punësuarit dhe për banoret dhe gjallesat për rreth tij. Megjithatë në njërin prej sektorëve që përfshin prodhimin e tekstilit gjenerohet një zhurmë mjaftë e lartë e cila nuk paraqet dëm për popullatën në rrethinë, por për punonjësit e atij sektorit, duke u shqoqëruar me dëme eventuale shëndetësore nëse ata nuk i përfillojnë përdorimin e masave mbrojtëse sikurse është mbajtja e kufjeve për vesh gjatë tërë kohës sa janë brenda atij repoziti. Koha në të cilën do të jepen të pranishme këto zhurma është gjatë ditës dhe natës, meqenese në objekt do të punohet në tre ndërrime. Niveli i zhurmave të këtyre mjeteve në largësi nuk do të jetë i madh dhe do të jetë konform normave në fuqi.

5.7. Ndikimi në Peisazh

Lokacioni ku ndodhet fabrika për prodhimin e tekstilit dhe objektet e saj përcjellëse nuk është vend industrial i zhvilluar, është tokë e arave e përshtatshme për mbjellje, andaj për zhvillimin e kësaj veprimtarie është bërë degradim i konsiderueshëm natyror. Gjatë fazës së ndërtimit peizazhi ka pësuar një dëm të konsiderueshëm, i cili me masat që do të merren në mbarim të jetë-gjatësisë së projektit, peizazhit do të kthehet pamja në

harmoni me gjendjen e përafërt të mjedisit rrethues. Këto masa do të arrihen me aplikimin e rikultivimit. Në ndërkohë, në procesin e vazhimit të punimit pronari duhet të mendoj për mbjellje të drunjëve tjerë dekorativ dhe që i përshtaten lokacionit, në mënyrë që të zvogëloj sadopak dëmin e shkaktuar në këto toka.

5.8. Ndikimi në florë dhe faunë

Për shkak të proceseve operuese që janë zhvilluar gjatë ndërtimit të fabrikës janë shkatërruar edhe mjaftë bashkësi bimore, por jo me vlera të mëdha reprezentative. Andaj konsiderojmë që flora ka pësuar mjaftë dëme në këtë fazë vepruese të fabrikës ndërsa pjesa përreth objektit propozohet të gjelbërohet me aq mundësi dhe hapësirë që të këtë, poashtu domosdoshmërisht duhet të rikultivohet pas përfundimit të punëve prodhuese. Fauna nuk do të dëmtohet fizikisht për arsye se do të largohen nga regjioni i veprimtarisë prodhuese dhe do të zhvillohet në terrenin e përafërt që i përshtatet faunës, pa anashkaluar faktin se një pjesë të botës shtazore i janë shkatërruar foletë e tyre, kryesisht zvarranikë. Gjatë kohës kur pushon aktiviteti prodhues fauna prapë kthehet për t'u zhvilluar në hapësirat e mëparshme.

5.9. Ndikimet në vendbanime dhe popullatë

Ndikimi negativ në vendbanimet përreth është minimal, pasi që edhe nuk ka qenë nevoja të bëhet zhvendosja e ndonjë objekti apo ndërtese që të krijohet hapësira e nevojshme për ndërtimin e objektit. Kjo falë largësisë dhe pozitës së përshtatshme ku ndodhet lokacioni i fabrikës së tekstilit. Zhvillimi i aktiviteti në fjalë në këtë zonë, ka rëndësi për popullatën e këtij lokaliteti. Në këtë aktivitet janë të punësuar një numër i konsiderueshëm i popullatës vendore dhe më gjerë, poashtu pritet rritja e numrit të të punësuarve dhe në këtë mënyrë do të zvogëlohet sado pak numri i të papunëve dhe do të kontribuoj në rritjen e ekonomive familjare. Përveq kësaj gjatë periudhave sezonale kur ka me shumë kërkesa për fuqi punëtore pronari angazhon edhe punëtor shtesë sezonal. Punësimi i disa punëtorëve kryesisht nga popullata vendase nga ana e pronarit të Kompanisë do të ndikojë pozitivisht edhe në ekonominë lokale.

5.10 Ndikimet në ekonomi

Përsa i përket ndikimeve ekonomike ky projekt do të sjellë efekte direkte në punësimin e popullsisë së zonës gjatë funksionimit të tij, pra do të ndikoj në rritjen e tregut të punës dhe si rrjedhim do të rritet edhe mireqenia e nivelit të jetesës të popullsisë së zonës. Duke qenë një aktivitet i prodhimit, tregtimit dhe shpërndarjes së produkteve përkatësisht tekstilit paraqitet të jetë një element që i vjen në ndihmë industrisë prodhuese dhe tregtare të Kosovës.

5.11. Ndikimet në raste të aksidenteve mjedisore

Pasi që aktiviteti i fabrikës dhe pajimet tjera përcjellëse janë mirë të projektuara, të vendosura dhe të monitoruara nga ekspertë të fushës, pastaj veprimtaria në fjalë nuk funksionon me materie të rrezikshme për mjedisin, konkludojmë që aksidente mjedisore të mëdha nuk mund të ndodhin. Aksidentet të cilat mund të ndodhin, mund të jenë të natyrës së ndryshme dhe mund të ndodhin në çdo kohë gjatë realizimit të procesit teknologjik si:

- Nga mekanizmi punues, apo ndonjë ndezje eventuale në flakë, ku dihet së fijet dhe tekstili është lehtë i ndezëshem,
- Nga bombolat e gazit të cilat ndodhen jashtë fabrikës në pjesën e pasme të saj,
- Nga aksidentet e mundshme në komunikacion gjatë transportit të lëndës së parë dhe produktit final,
- Nga aksidentet e mundshme në komunikacion gjatë kycjes së automjeteve transportuese nga fabrika në rrugën kryesore,
- Nga mos mirëmbajtja e paisjeve punuese dhe mos kontrollimi periodik tyre,
- Nga problemet me rrymë elektrike, etj.

6.0. MARRJA E MASAVE PËR PARANDALIMIN DHE ZVOGËLIMIN E NDIKIMEVE

Masat zbutese të ndikimeve negative konsistojnë në marrjen e masave për uljen e ndotjeve gjatë procesit të prodhimit, përpunimit dhe ngjyrosjes së tekstilit; si të ujit,

pluhurit në ajër, zhurmave, si dhe uljen e efekteve negative hapsinore në territor, faunë dhe florë.

6.1 Masat për emetimet në ajër

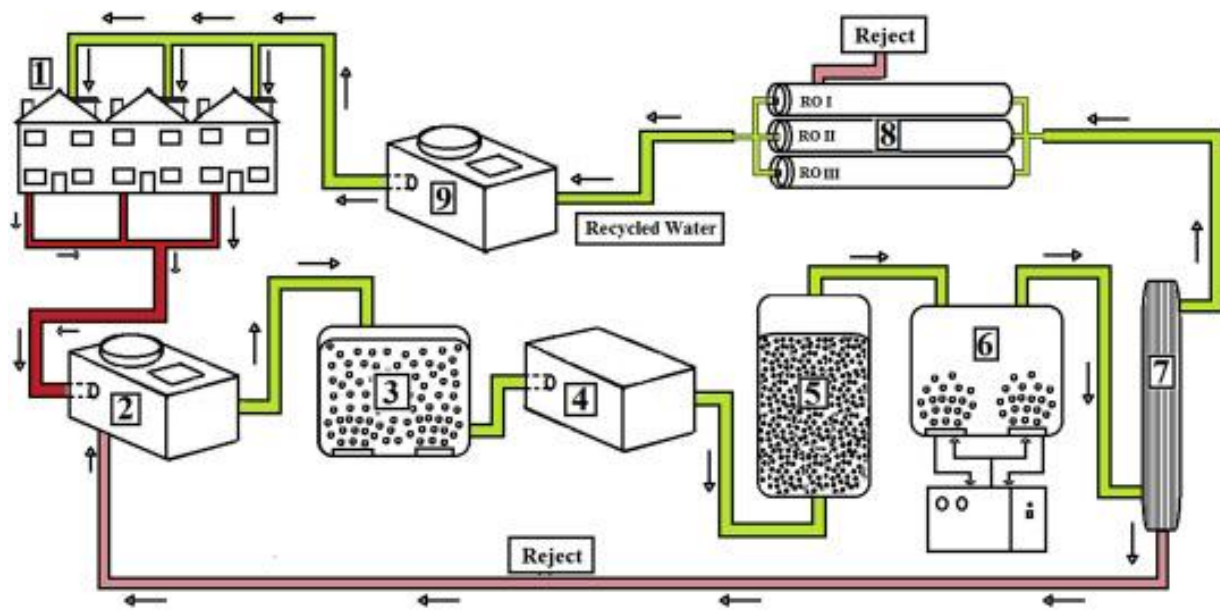
Fabrika përkatësisht aktiviteti i fabrikës për thurjen e fijeve dhe prodhimin e tekstitil bënë lirimin e tymit dhe gazrave në atmosferë për arsye se fabrika aktualisht përdorë lëndë djegëse mazut dhe GLN gjatë zhvillimit të aktivitetit të tij prodhues për avullimin e ujit dhe rritjen e presionit, pra aktiviteti sjell emetime të gazeve në atmosferë. Lënda djegëse gjithashtu përdoret edhe nga mjetet e transportit të lëndëve të para si dhe produktit përfundimtar. Fabrika është ambient i mbyllur, poashtu i ndarë në hapësira të përcaktuara dhe të destinuara për aktivitete përkatëse. Në fabrikë janë instaluar filtra për kapjen e grimcave të pluhurit dhe emisioneve që krijohet gatë procesit teknologjik. Pra, i gjithë procesi është një cikël i mbyllur dhe nuk emeton emisione në masë të madhe. Përsa i përket pluhurave që krijohen gjatë procesit të prodhimit, ngarkimit apo shkarkimit të lëndëve të para nga ana e kompanisë në mënyrë periodike sidomos në kohë të thatë do të bëhet lagia e hapësirave me ujë për shmangien e pluhurit. Punonjësit varësisht nga sektori ku janë të angazhuar duhet të janë të pajisur me maskat përkatëse për mbrojtjen ndaj tij. Përreth objektit do të bëhet sistemimi i ambientit që ka për qëllim mbrojtjen e peizazhit duke bërë mbjelljen e pemëve me gjelbërim të përhershëm si dhe me lule dekorative. Nga ana e personelit të kompanisë do të tregohet një kujdes i veçantë për mirëmbajtjen e tyre.

6.2 Masat për shkarkimet në ujë

Siç është theksuar edhe më sipër ky proces shkarkon në mjedis ujëra të ndotura nga procesi i prodhimit, larjës dhe ngjyrosjës së tekstitil. Uji i cili përdoret në fabrikë është në sasi mjaftë të madhe që përdoret si uji teknologjik, i cili është mjaft i dëmshëm për ambientin rrethues, për më tepër nëse ai vazhdon të hudhet në mjedisin e jashtëm dhe të mos trajtohet paraprakisht. Prandaj ky ujë që përdoret si ujë teknologjik i shtrohet nevojës për trajtim para se ai të shkarkohet në trupin ujorë. Uji përdoret gjatë ngjyrosjës, larjes apo pastrimit të lëndës finale. Poashtu ujë përdoret nga fabrika, përkatësisht nga punëtorët për nevoja personale – higjienike.

Duke ditur që industria e tekstilit është e dyta më e madhja sa i përket ndotjes së ujit, atëherë për të parandaluar e zvogëluar sasinë e ndikimeve negative në ujë të cilat i kemi cek më lart duhet ndërmarr këto masa:

- Në hapësirat e brëndëshme të fabrikës, fillimisht duhet të bëhet sistemi për grumbullimin dhe bartjen e ujërave të ndotura të krijuara nga procesi i prodhimit, ngjyrosjës dhe pastrimit,
- Meqënëse në procesin e thurjes së fijeve dhe prodhimin e tekstilit përdoret poashtu uji i cili bënë bartjen e fijeve nëpër thurje, ai ujë shkarkohet në kanal drenazhuës dhe pastaj duhet të mblidhet në sistemin për trajtimin e ujit dhe të pastrohet.
- Në proces teknologjik të përpunimit të fijeve përdoret poashtu amidoni apo nisheste për forcimin e fijeve, pastaj shtofi pastrohet dhe largohet amidoni,
- Pas procesit të prodhimit të shtofit, i njëjti sipas nevojës ngjyroset me ngjyra organike. Një pjesë e këtyre ngjyrave pas procesit të larjes shkarkohen në sistem për grumbullimin e ujit teknologjik,
- Nga larja e automjeteve transportuese dhe automjeteve tjera të rënda, ujërave nga të reshurat atmosferike etj.
- Ujërat e zeza duhet së pari të trajtohen në gropën septike e cila duhet të ndërtohet në varshmëri me numrin e punëtorëve dhe pas trajtimit të lëshohen në recipient të pastërta.
- Menaxhimi më i mirë i ujit i cili përdoret gjatë procesit të ngjyrosjes, para se të hudhen duhet të bëhet trajtimi i tyre.
- Kompania duhet të krijoj impiantin për trajtimin dhe pastrimin e ujit teknologjik i cili shkarkohet nga procesi i prodhimit dhe përpunimit të tekstilit.



- | | | |
|--------------------------------|---|------------------------|
| 1. Textile Industry | 5. Activated Carbon Filter (ACF) | 9. Storage Tank |
| 2. Equalisation Tank | 6. Ozonation Process | |
| 3. Aerobic Process | 7. Ultra-Filtration (UF) Unit | |
| 4. Clarifier I & II | 8. Reverse Osmosis (RO) Unit | |

6.3 Masat për mbrojtjen e tokës

Dëmi më i madh i pjesës së tokës është bërë në kohën kur është bërë ndërtimi i objektit, por që fabrika ka pasuruar hapësirat, ka larguar mbetjet inerte të ngurta dhe të dëmshme për mjedisin rrethues. Andaj kjo fazë nuk do të trajtohet më tej për shkak të përfundimit të atij aktiviteti. Ndërsa gjatë funksionimit të aktivitetit në fjalë nuk do të gjenerohen mbetje të ngurta që mund të ishin të dëmshme për mjedisin. Mbetje të tjera të cilat dalin nga aktiviteti i përditshëm i punëtoreëve do grumbullohen në konteiner dhe më pas largohen për në vendin e caktuar nga pushteti lokal i zones konform kërkesave të përcaktuara. Nuk do të lejohet hudhja e mbetjeve të krijuara në hapësirat përreth objekti, por ato do të grumbullohen dhe hudhen në vende të posaçme varësisht nga lloji i mbetjes.

Për të parandaluar dhe zvogëluar sasinë e ndikimeve negative në tokë gjatë fazës së funksionimit të fabrikës për prodhim të tekstitit duhet të merren këto masa:

- Mbeturinat e ngurta komunale të grumbullohen, klasifikohen dhe të vendosen në kontejnerë të posaçëm të pajisur me kapak për mbulim, kontejnerët duhet të

sigurohen për deponimin e të gjitha llojeve të mbeturinave të klasifikuara në bazë të rregullave dhe kushteve të përcaktuara me Ligj të mbeturinave, pas mbushjes së kontejnerëve përmes ndërmarrjeve për menaxhimin e mbeturinave, këto mbeturina të dërgohen në deponin e qytetit.

- Mbetjet e mazutit dhe ngjyrave të cilat janë përdur në proces teknologjik duhet të vendosen në kontinjer të veçantë dhe të merren nga kompanit e licencuara,
- Vaji i makinave ngarkuese dhe transportuese që nevojiten për transportin e lëndëve për fabrikë të ndërrohet në vende të caktuara dhe të izoluara për mos depërtimin e tyre në tokë, vajrat e përdorura duhet të deponohen në enë të posaçme, dhe pastaj t'u dorëzohen ndërmarrjeve të licencuara për grumbullimin e vajrave të përdorura.
- Mbeturinat e krijuara gjatë punës së fabrikës, të menagjohen dhe të mos hudhen në territorin/oborrin e objektit,
- Mbetjet nga bojrat, llaqet, ngjitesit poashtu të grumbullohen dhe të dërgohen në deponi të caktuara për t'ō,
- Duhet të merren masat e nevojshme për mos lëshuarjen e pa kontrolluar të ujërave më ngjyra dhe derivateve të tyre,
- Sipërfaqet jo funksionale të mbjellën me bimë gjelbëruese, si dhe të mbillen drunj dekorativ gjeth mbajtës, në oborrin e fabrikës,
- Largimi i mbetjeve nga ngjyrat dhe produktet tjera që përdoren për ngjyrosje, të cilat klasifikohen si mbetje spitalore.

6.4. Masat për mbrojtjen e florës dhe faunës

Sipas analizave të bëra deri tani në lidhje me ndotjen e ajrit, ujit dhe tokës mund të vë deri te ndikimet në florë dhe faunë.

Mirëpo sipas gjendjes faktike në teren respektivisht në lokacionin e caktuar nuk kemi zhdukje të vegetacionit pos nga sipërfaqet manipulative, nga sipërfaqja e cila është shfrytëzuar për ndërtimin e objektit. Kjo do të thotë se kemi të bëjmë me koncentracion të vogël të polutantëve. Megjithatë rekomandohet për aktivitetin që të bëjë mbjelljen e sipërfaqeve gjelbëruese me aq mundësi sa ofron hapësira përreth, që të zvogëlohet dëmi

i cili është krijuar gjatë fazës ndërtuese si dhe sipërfaqja e tokës e cila ka zënë një hapësirë mjaftë të madhe, e në të cilin vend nuk do të mund të zhvillohet bimësia për një periudhë të gjatë kohore, derisa egziston kjo fabrikë. E njëjta do të vlente edhe për faunën që do të thotë se nuk pritet të ketë ndikime negative. Kompania nuk duhet të deponoj pa kontroll mbeturina në vende të ndryshme por ato duhen të deponohen në vende me destinacion të caktuar. Në raste të lajmërimit të zjarrit menjëherë të merrën masa për neutralizimin e tij në mënyrë që të mos dëmtohet bota bimore dhe objektet përreth. Pajisjet kundër zjarrit duhen të ruhen në mënyrë të veçantë. Për mbrojtjen e botës shtazore kompania duhet të tregoj kujdes duke kufizuar lëvizjet e të punësuarve jashtë zonës operuese dhe të kenë kujdes në nivelin e zhurmës, kualitetin e ajrit, ujit, etj

6.5. Masat e marura për mbrojtjen nga zhurma

Për të parandaluar dhe monitoruar dëmin e shkaktuar nga zhurma, duhet të bëhen matjet e zhurmës në përputhje me ligjet dhe rregullat mbi mbrojtjen nga zhurma. Matjet zakonisht bëhen në afërsi të objekteve të banimit por meqë fabrika është system i mbyllur dhe niveli i maqinerisë nuk supozohet të kaloj 70 dB, atëherë kjo qështje kalon në kohën kur kompania të aplikoj për marrjen e lejes Mjedisore. Për vlerësimin e rezultateve të fituara nga matjet duhet ti krahasojmë me vlerat e lejuara me standarde për vendet ku jetojnë dhe punojnë njerëzit. Në raste se zhurma e tejkalon atë të lejuarën atëherë duhet të merren të gjitha masat që niveli i zhurmës të sillet në nivelin e lejuar sipas rregullave në fuqi. Në varshmëri nga fazat e procesit të punës duhet edhe të punësuarit në ato vende të punës të përdorin mjete mbrojtëse kundër zhurmës.

Masat që do të merren për minimizimin e zhurmave nga ana e kompanisë janë:

- Izolimi i duhur i fabrikës, që zhurma të mos ndihet në mjedisin e jashtëm,
- Përdorimi i aparaturave bashkëkohore, me nivel më të ulët të emetimit të zhurmës,
- Nga ana e punëtorëve duhet referuar përdorimin e paisjeve për mbrojtje “kufjeve” etj.

6.6 Masat e marura për mbrojtjen nga rreziqet aksidenciale

Duhet të bëhet plani i intervenimit për raste të aksidenteve ekologjike duhet të bëhet plani i mbrojtjeve nga zjarri. Të merren të gjitha masat për evitimin e rrjedhjeve të gasit nga bombola e cila ndodhet në oborrin e fabrikës, derdhjes së ngjyrave, tretësave organik, pastaj derivateve të naftës dhe vajit nga makinat transportuese dhe ngarkuese si dhe pajimet tjera. Të merren të gjitha masat e sigurisë për kyçjen e automjeteve transportuese në rrugën kryesore pa penguar komunikacionin. Të merren të gjitha masat e sigurisë konform ligjit për siguri në punë, mbrojtje të shëndetit të punësuarve dhe mjedisit të punës.

Sigurimi teknik dhe mbrojtja në punë –Aktiviteti nuk përdor lëndë shumë të rrezikshme si për mjedisin ashtu edhe për punonjësit. Lëndet e para që futen në proces nuk pësojnë ndryshime kimike apo transformime. Për shmangien e aksidenteve nga pajisjet dhe makinerit tregohet një kujdes i veçantë nga punonjësit për mirembajtjen e gjendjes së tyre teknike si dhe zbatohen me rigorozitet kushtet e sigurimit teknik. Gjithashtu në mënyre periodike punonjësit instruktohen për rreziqet në punë dhe masat e mënyrat për parandalimin e tyre. Për të krijuar një ambient pune optimal dhe funksional kompania “SIMTEX” SHPK do të pajisë të gjithë punonjësit që do të punojnë në kompani me uniformat dhe mjetet mbrojtëse përkatëse. Regulloret e teknikes së sigurimit, nga ana e drejtuesit teknik dhe kompanisë, do të zbatohen në çdo proces pune të përcaktuar në plan-organizimin e kryerjes së proceseve të punës të hartuar nga drejtuesi teknik i punimeve dhe të miratuar nga drejtuesit e kompanisë, i cili do të përmbajë :

- Plan organizimi i punës hartohet nga drejtuesi teknik.
- Drejtuesi teknik i punimeve, ose personi i ngarkuar, do të bëjë kontrollin teknik për ecurinë dhe mbarëvajtjen sa më të mirë të proceseve të punës.
- Drejtuesi teknik i punimeve do të kryejë instruktive të rregullta mujore e tre mujore për punonjësit.
- Kujdes i veçantë do të tregohet në krijimin e kushteve të punës sa më konforte për punonjësit.

- Do të ndiqen trajnime për sigurinë dhe mbrojtëja në punë.

7.0. PLANI I MENAXHIMIT DHE MONITORIMIT TE MJEDISIT

Monitorimi i mjedisit është një proces i cili duhet të përmbajë një program sa më të plotë për të trajtuar dhe për të përballuar të gjitha problemet që mund të lindin nga zbatimi i këtij projekti dhe për t'i zvogeluar këto ndikime. Menaxhimi mjedisor është një siguri dhe një mbështetje për zbatuesit e projektit për çdo avari të papritur që mund të ndodh dhe gjithashtu mund të përdorin një skemë të gatshme për të përballuar këto probleme që mund të lindin gjatë fazave të zhvillimit. Skema e menaxhimit mjedisor përmban këto objektiva afat-gjata:

- Mbeshtetje e plotë me legjislacionin dhe politikën e kompanisë,
- Përzgjedhje të politikave më të mira mjedisore dhe të performancave të ndërhuara rreth parimit dhe përmirësimit të vazhdueshëm të gjendjes së mjedisit
- Bashkëpunim të plotë të mjedisit me projektin
- Praktika me të mira për çdo nderhyrje mjedisore për të rritur në këtë mënyrë vlerat e efektivitetit
- Inkurajimi për të arritur performancën e lartë nga punonjësit dhe kontraktorët individualë,
- Për të siguruar standardet për planifikimin e përgjithshëm, funksionimin, kontrollin dhe rishikimin,
- Menaxhimi duhet të paraqesë prioritetet mjedisore,
- Të jetë i zbatueshëm në të gjitha fazat e projektit,
- Para zbatimit të projektit duhet të zhvillohen konsultimet e para me banorët e zonës dhe autoritetet vendore dhe të merren në konsideratë çdo lloj ndihme vullnetare.

8.0. RAPORTIMI

Raportimi duhet të kryhet nga udhëheqja, gjegjësisht nga ekspertët e kompanisë “SIMTEX” SHPK, së paku në fund të çdo viti kalendarik, ku do t’i paraqiten të dhënat relevante nga të gjitha monitorimet e bëra brenda vitit, të cilat do të raportohen në Ministrinë e Mjedisit Planifikimit Hapësinor dhe Infrastrukturës sipas kërkesës së tyre si dhe sipas kërkesave dhe rekomandimeve të legjislacionit në fuqi dhe komunitetit lokal brenda komunës.

9.0. MARJA E MASAVE REHABILITUESE PAS PËRFUNDIMIT TË AKTIVITETEVE PRODHUESE

Pas përfundimit të aktivitetit në fabrikën “Simtex” shpk, e kjo varet nga vjetërsia e pajimeve dhe nga interesat e pronarit se a do të vazhdoj me këtë projekt, apo do të përfundoj aktivitetin e prodhimit të tekstilit. Pas afatit të përfundimit të aktivitetit prodhues dhe përpunues, pajimet e fabrikës duhet të çmontohen dhe në bazë të leverdis së kompanisë të shitën si material i vjetruar. Bazamentet si dhe platot nga betoni të objektit duhet të shkatërrohen, imtësohen dhe të dërgohen në deponi të qytetit. Si rezultat i shkatërrimit të objektit do të krijohen substrate që i takojnë kategorisë së tokave të dëmtuara d.m.th. substrate të pa përshtatshme (sterile) për rikultivim. Substrate me përmbajtjes të gurit gëlqeror, rërës, zhavorri dhe betoni, etj. që pa tjetër duhet të largohen dhe të bëhet zëvendësimi, me një shtresë të humusit prej 0,5m trashësi të analizuar nga aspekti agrokimik, pastaj duhet të bëhet ngjeshja e kësaj shtrese të humusit (dheut) me qëllim që të jetë shtresa ma kompakte, ashtu që të krijohet një substrat produktiv i përshtatshëm për rikultivim. Rikultivimi i këtyre sipërfaqeve të dëmtuara përfshin rivitalizimin në tërësi të hapësirave të dëmtuara nga realizimi i projektit. Zgjedhja e modelit të rikultivimit varet nga: Qëllimi i rikultivimit i cili nënkupton që pas përfundimit të punëve në procesin teknologjik, sipërfaqeve të degraduara, prapë t’u kthehet funksioni i saj primar (prodhimi i biomasës), dhe kështu zvogëlohet ndikimi negativ i këtij projekti në ekosistem. Planifikimi i shfrytëzimit të tokës, planifikohet që toka në lokacionin e fabrikës të kthehet në gjendje të përafërt me ambientin rrethues dhe të mbillen bimë të cilat kanë qenë më parë të mbjellur para degradimit, apo lloje të njëjta me habitatin rrethues.

10.0 KONKLUZIONE DHE REKOMANDIME

10.1 Konkluzione

Zbatimi i projektit nuk do të ketë pasoja negative të mundshme në mjedisin e zonës, nëse zbatohen masat e rekomanduara në këtë raport të VNM-së. Ndikime minimale do të ketë vetëm në ndryshimin e peizazhit të sipërfaqes ku është ndërtuar fabrika e tekstilit "SIMTEX" SH.P.K- Kaçanik i Vjetër, Kaçanik. Procesi teknologjik i thurjes së fijeve dhe prodhimit të tekstilit mund të shoqërohet me shkarkime të lëngta të rrezikshme, por kompania duhet të bëjë ndërtimin e impiantit për trajtimin e ujërave të shkarkuara nga procesi teknologjik, gjithnjë sipas kapacitetit të ujit të shfrytëzuar. Për shkak të punës që realizohet nuk priten dëme në mjedisin rrethues të komponentëve mjedisore sikurse është ajri, uji, toka, flora dhe fauna, gjithnjë pas marrjes së masave mbrojtëse. Përreth perimetrit të objektit do të ndërtohen kanalet drenazhuesë për ujerat atmosferike në mënyrë që të shmanget fenomeni i grumbullimit të ujërave, si dhe sistemi i trajtimit të ujrave industriale të larjës dhe ngjyrosjës.

Ky aktivitet nuk përdor lëndë të rrezikshme për shëndetin e punonjësve si dhe të popullsisë përreth zones dhe si rrjedhim nuk ndikon negativisht tek ata. Lëndët që përdoren janë kryesisht ngjyra, llaqe të ndryshme, trëtës organik por që punëtorët i shfrytëzojnë paisjet mbrojtëse në mënyrë që mos të kenë ekspozim të drejtëpërdrejtë ndaj tyre. Pra, punëtorët do t'i përdorin mjetet e domosdoshme për mbrojtjen nga pluhuri, si mantell pune, kapele mbrojtëse, doreza pune, maska për mbrojtjen nga pluhuri dhe kufje.

Niveli i zhurmave që vijnë nga maketria punuese dhe pajisjet e tjera janë brenda normave të lejuara. Nuk përbejnë problem shqetësues për punonjësit dhe as për banorët e zonës përreth. Niveli i zhurmës më i madh paraqitet në njërin prej sektorëve brenda fabrikës, ku punonjësit janë të furnizur me pajisje mbrojtëse, sikurse janë kufjet të cilat medoemos duhet të përdoren nga ana e punëtorëve.

Furnizimi me energji elektrike do të sigurohet nga trafo private e pronarit të biznesit, poashtu fabrika është e kyqur edhe në rrjetin e ujësjellësit dhe kanalizimit, ndërsa kryesisht ujin që e shfrytëzon e merr nga dy pusat personal.

Zona ku do zbatohet projekti nuk njihet si zonë e mbrojtuar me vlera arkitektonike dhe kulturore, pra nuk kemi ndryshime apo demtime të saj duke qenë se nuk ekziton në këtë territor.

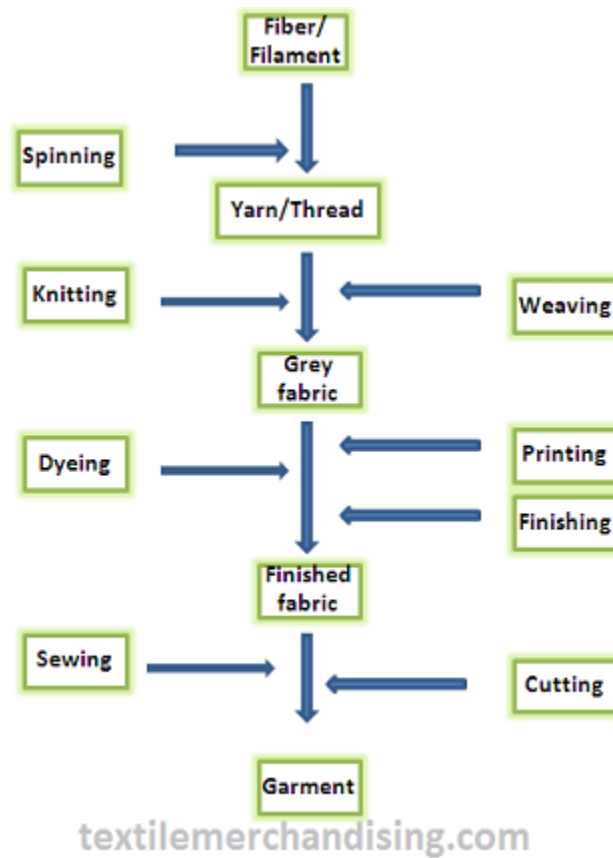
Për një punë sa më optimale në fabrikë duhet të zbatohen rregullat e sigurimit teknik dhe punëtorët të njihen me këto rregulla në mënyrë periodike nga drejtuesit teknik të fabrikës.

Me rëndësi është të përmendet fakti që pronari i fabrikës sa më parë duhet të bëjë ndërtimin e sistemit të trajtimit të ujërave të ngjyrosjes para se ata të shkarkohen në kanalizim ose në mjedis. Impianti duhet të jetë sipas standarteve të cilat ngërthen në vehte procesin e trajtimit të ujërave para shkarkimit të tyre, ndërsa kapaciteti i impiantit duhet të jetë në harmoni me kapacitetin e ujit të shfrytëzuar në proces teknologjik.

Mendojmë se këto të dhëna janë të mjaftueshme dhe i mundësojnë Ministrisë së Mjedisit, Planifikimit Hapësinor dhe Infrastrukturës dhënien e mendimit për Pëlqim Mjedisor sipas kërkesës së kompanisë **“SIMTEX” SH.P.K** me pronar **z. Senal Ikiz**.

Shtojca 1:

- *Certifikata e regjimit të biznesit me veprimtari*
- *Certifikata e pronësisë dhe kopja e planit*
- *Kontrata e shitë-blerjës së parcellës*
- *Situacioni i terrenit*
- *Pelqimi komunal për zhvillimin e aktivitetit*
- *CD e cila përfshinë kopjen elektronike të këtij raporti*



Skema e procesit teknologjik për prodhimin e tekstit