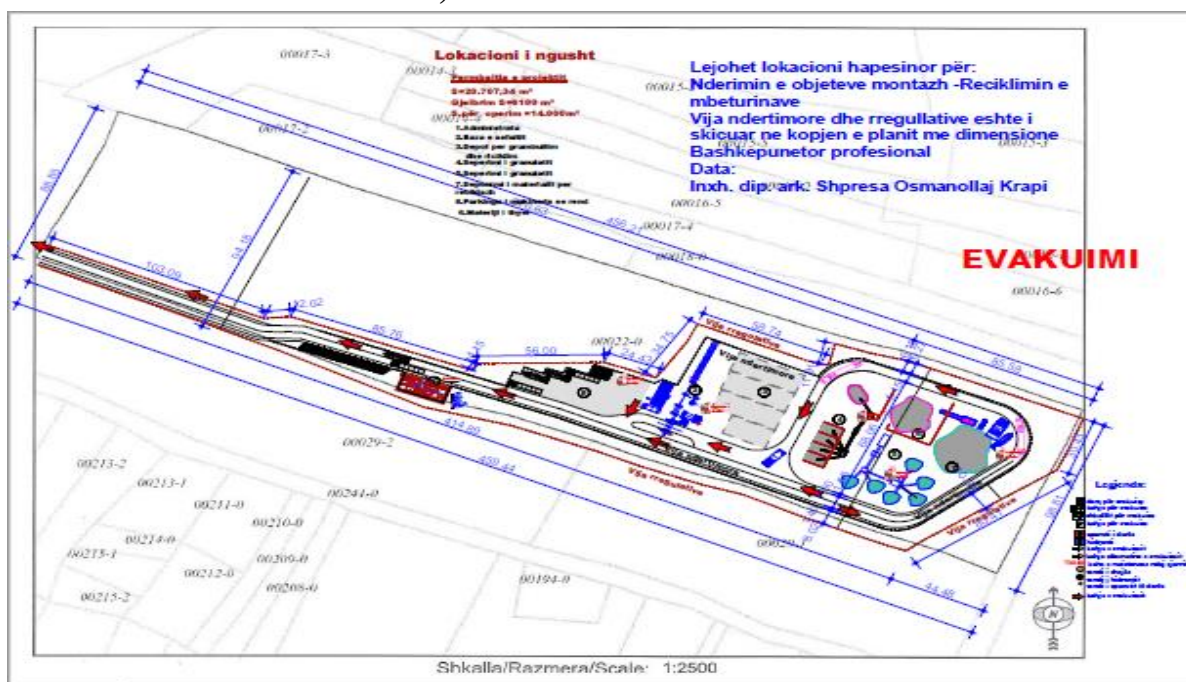


Raporti i VNM-së

**RAPORTIT TË VLERËSIMIT TË NDIKIMIT NË MJEDIS PËR
OBJEKTIN MONTAZHË PËR RICIKLIMIN E MBETURINAVE TË
NGURTA INERTE SIPAS KODEVE; 17 01 01; 17 01 02; 17 01 03; 17 01
06*; 17 01 07; 17 02 01; 17 02 02; 17 02 03; 17 03 01*; 17 03 02; 17 03 03*;
17 04 07; 17 04 11; 17 05 04; 17 06 04; 17 08 02; 17 09 04, NË NGASTREN
Nr. P-71813023-00022-0 TANI E PARCIALIZUAR SIPAS
AKTVENDIMIT NRL: 07-942-05-28197-2023 NË NGA STRA P-71813023-
00022-1 ZONA KADASTRALE DUSHANOVË PËR KOMPANINË „NPT
GIMI”, KOMUNA E PRIZRENIT**



Për Kompaninë: Aplikuesi Agim Totaj “NPT GIMI” Gjonaj komuna e Prizrenit

Titulli i Projektit: Objekti Montazhë për Riciklimin e Mbeturinave të Ngurta Inerte

Ngastra kadastrale: Parcela numër P-71813023-00022-0 është ndarë në tre ngastra sipas Aktvendimit NRL-07-942-05-28197-2023, pra në: P-71813023-00022-1, S-20615m² (e planifikuar për ndërtim), P-71813023-00022-2, S-20893m² (Autostradë) dhe P-71813023-00022-3, S-1532m² (Autostradë) zona kadastrale Dushanovë

Vlera Investive: 195,000 Euro

Prizren, Mars 2024

Raporti i VNM-së

Investitori: Kompania „NPT GIMI” Gjonaj komuna e Prizrenit

z. Agim Totaj, Drejtor

_____ v v

Hartuesi i Raportit:

Dr.sc. Edona Kabashi-Kastrati,

Nr. i licencës: 71/17

edonak88@gmail.com

+383 49 521 528

Dr.sc. Granit Kastrati _____ **Pjesëmarrës në VNM**

Prizren, Dhjetor 2023

Përmbajtja

1. Parathënie	5
2. Baza ligjore për hartimin e raportit.....	6
2.1 Rregullativa ligjore	6
2.2. Metodologjia e punës	7
3. Përshkrimi i lokacionit dhe mjedisit	8
3.1. Pozita gjeografike e lokacionit.....	8
3.2. Popullata dhe Vendbanimet.....	10
3.3. Lidhjet e komunikacionit.....	11
3.4. Kushtet klimatike.....	12
3.5 Relievi.....	13
3.6. Hidrogeologjia	13
3.7. Pedologjia	14
3.8. Ndërtimi gjeologjik lokacionit	14
3.9. Natyra dhe biodiversiteti.....	17
3.10. Bimësia dhe vegjetacioni.....	17
3.11. Bota shtazore – Fauna	18
3.12. Peizazhi.....	18
3.13. Dukshmëria	18
3.14. Ajri	19
3.15. Uji	19
4. Përshkrimi i procesit për thërmimin dhe seperimin e gurit gëlqeror.....	19
4.1. Përshkrimi i gurthyesit me seperacion dhe pajimeve përcjellëse	19
4. 2. Procesi teknologjik i gurthyesit me seperacion	20
5. Vlerësimi dhe Përshkrimi i Ndikimeve të Mundshme ne Mjedis.....	24
5.1. Ndikimet në ajër.....	24
5.2. Ndikimet në tokë.....	25
5.3. Ndikimet në ujë	25
5.4. Ndikimi në Peizazh	26
5.5. Ndikimi në florë dhe faunë	26

Raporti i VNM-së

5.6. Ndikimet në vendbanime dhe popullatë	26
5.7. Zhurma	27
5.8. Ndikimet në raste të aksidenteve mjedisore	27
6. Marrja e Masave për parandalimin dhe zvogëlimin e ndikimeve	28
6.1. Masat e marrura për mbrojtjen e ajrit	28
6.2. Masat e marura për mbrojtjen e tokës	31
6.3. Masat e marura për mbrojtjen e ujit	32
6.4. Masat e marura për mbrojtjen nga zhurma	34
6.5. Masat e marura për mbrojtjen e botës bimore dhe shtazore	34
6.6. Masat e marura për mbrojtjen nga rreziqet aksidenciale	35
7.0. Programi i Monitorimit	35
8.0 Raportimi	35
9.0. Marrja e Masave Rehabilituese pas Përfundimit të Aktiviteteve Prodhuese.....	36
9.1. Objektivat e rikultivimit	36
9.2. Struktura përfundimtare e sipërfaqeve	36
9.3. Rikultivimi teknik	37
9.4. Rikultivimi agroteknik	37
9.5. Rikultivimi biologjik	38
10. Monitorimi pas Shfrytëzimit	39
11. Konkluzion	39

1. HYRJE

Në kuadër të investimeve kompania "N.P.T. GIMI" nga fshati Gjonaj komuna e Prizrenit ka paraparë dhe hartimin e raportit mbi vlerësimin e ndikimit në mjedis për objektin montazhë i cili do të përdoret për riciklimin e mbeturinave të ngurta inerte. Objekti planifikon të ndërtohet në zonën kadastrale Dushanovë në vendin e ashtuqujtur "QOPARAC-DO-PUTA" parcela numër P-71813023-00022-0, me sipërfaqe të përgjithshme S-43040m² (Arë e kl. 5), tani është ndarë në tre ngastra sipas Aktvendimit NRL-07-942-05-28197-2023, pra në: **P-71813023-00022-1, S-20615m² (e planifikuar për ndërtim)**, P-71813023-00022-2, S-20893m² (Autostradë) dhe P-71813023-00022-3, S-1532m² (Autostradë) zona kadastrale Dushanovë, komuna e Prizrenit. Prona e Kompanis për të cilën Aplikon për Pëlqim Mjedisor është parcela me nr. **P-71813023-00022-1** me sipërfaqe S-20615m² (Arë e klasës 5), pronë e Ramiz, Shpend dhe Agim Totaj, pronë ku janë të vendosura paisjet për Riciklim të inerteve. Ky raport do të përfshijë në vete analizat e realizuara të ndikimeve të mundshme në mjedisin rrethues, duke përfshirë edhe botën e gjallë të lokacionit ku do të realizohet projekti i lartëcekur.

Mbeturin është sasia e mbetur nga diqka (nga ndonjë gjësend) e që nuk ka ndonjë vlerë të caktuar. Mbeturinat zakonisht krijohen gjatë përpunimit dhe transformimit të materialeve të ndryshme. Në jetën e përditshme dallojmë dy lloje të mbeturinave ato industriale dhe të punishteve. Menaxhimi i mbeturinave si problematik ka filluar me krijimin e qyteteve të para. Përderisa, në kohëra të mëhershme ato janë menjanur me ndihmen e lumejve. Sot ato duhet të përpunohen në mënyrë të atillë që të mos e dëmtojnë mjedisin. Mbeturinat e përpunuara duhet ricikluar ose zhdukur. Mëqënëse mbeturinat industriale si ato interte nuk mund të zhdukën prandaj kërkohet një trajtim më i veçant. Menaxhimi i mbeturinave në vende të ndryshme të botës gjithashtu edhe në vendin tonë është paraparë me ligj, dhe sipas nevojës dhe zhvillimit teknologjik të vendeve bëhet ndryshimet edhe të ligjit. Deponit e mbeturinave duhet përmbushur disa parakushte dhe për përmbushjen e tyre janë

Raporti i VNM-së

përgjegjës komuna (inspektoriati komunal), ministria e mjedisit, etj. Për menaxhimin e mbeturinave përgjegjëse zakonisht janë qeverisja lokale dhe ajo qendrore, të cilat mund të angazhojnë kompani të ndryshme private për këtë qëllim. Për mbeturinat e posaçme, parashihen ligje të posaçme.

Raporti i vlerësimit të ndikimit në mjedis paraqet një dokument të nevojshëm dhe të domtosdoshëm për paisjen e kompanisë me pëlqim mjedisor nga ana e Ministrisë së mjedisit dhe planifikimit hapësinor dhe infrastrukturës. Qëllimi i hartimit të raportit është evidentimi i të gjitha kushteve përreth në lokacionin ku bëhen planifikimi për investime dhe realizime të aktiviteve përkatëse, bazuar në faktin se në kohën moderne po bëhen intervenime të vazhdueshme në mjedisin natyror, duke ndikuar kështu në humbjen e balancës ekologjike natyrore. Bazuar në qëllimin paraprak dhe në metodologjinë e hartimit të vlerësimit të ndikimit në mjedis, ky raport bëhet me qëllim të përkufizimit të ndikimeve potenciale dhe caktimin e masave të cilat do të jenë të nevojshme për t'u marrë për mbrojtjen e mjedisit nga ndikimet eventuale negative të këtij aktiviteti. Andaj është e nevojshme që shoqëria të ndërgjegjësohet për t'a mbajtur sa më pastër mjedisin ku jetojmë duke marrë masat e duhura për trajtimin e mbetjeve si dhe emetimin e gazeve të dëmshëm në atmosferë që gjenerohen nga zhvillimi i aktiviteteve të ndryshme. Projekti në fjalë është një projekt mjaft i rëndësishëm dhe i cili do të kontribuojë një fuqizimin ekonomik, pastrimin e ambientit dhe riciklimin e mbeturinave, sepse pasi që bëne grumbullimin e këtyre mbeturinave, klasifikimin e tyre dhe si hap i fundit riciklimi. Raporti paraqet në mënyrë transparente ndikimin në mjedis të projektit mbi realizimin e aktivitetit për grumbullimin, klasifikimin dhe riciklimin e mbeturinave të ngurta inerte, së bashku me paisjet e tjera përcjellëse për realizimin e tij në mënyrë që të mundësohet ruajtja e mjedisit.

Ky vlerësim i ndikimit në mjedis për kompaninë "N.P.T. GIMI" nga fshati Gjonaj, komuna e Prizrenit, me pronar z. Agim, Shpend dhe Ramiz Totaj është hartuar, duke u bazuar në projektin ideor të ndërtimit dhe funksionimit, karakteristikat e lokacionit, gjendjen ekzistuese të mjedisit rreth lokacionit ku është duke u realizuar aktiviteti i lartëcekur dhe dokumentit teknik ekzistues. Detyra e përgatitjes së këtij

Raporti i VNM-së

raporti të VNM-së kryesisht ka për qëllim identifikimin e burimeve të ndotjes, vlerësimin e ndikimit të tyre në mjedis si dhe propozimin e veprimeve për parandalimin apo së paku zvogëlimin e ndikimeve negative në mjedis gjër në kufijtë e lejuar.

Raporti është hartuar në bazë të informatave të siguruar nga Ueb faqja e komunës së Prizrenit, nga literatura ekzistuese për zonën. Në terren janë realizuar vizita në lokacionin e projektit, janë bërë matjet e nevojshme të lokacionit me GPS, është incizuar gjendja e terrenit dhe janë bërë fotografi për lehtësimin e përgatitjes së këtij raporti. Gjithashtu Raporti është përpiluar duke u bazuar në dokumentet të lëshuara nga komuna e Prizrenit:

1. Qertifikaten e Biznesit me veprimtari
2. Qertifikaten e pronës dhe kopjen e planit
3. Lejen e Ndërtimit nga drejtoria e Urbanizmit.
4. Pëlqimin/njoftimin komunal nga drejtorit përkatëse
5. Aktvendimi për ndarjen e parcelave
6. Situacionin e terrenit, etj.

2. BAZA LIGJORE E PËRPILIMIT TË RAPORTIT TË VNM-së

Në lidhje me vlerësimin e ndikimit në mjedis (VNM-së) është aprovuar dhe funksionon Ligji i ri për Vlerësimin e Ndikimit në Mjedis Ligji Nr. 08/L-181, i cili përcakton të gjitha procedurat për përgatitjen dhe paraqitjen për miratim të VNM-së. Ligji për Vlerësimin e Ndikimit në Mjedis Ligji Nr. 08/L-181, ka për qëllim për të siguruar mundësimin e një vlerësimi të përgjithshëm me ndërthurje të ndikimeve mjedisore të projekteve apo veprimtarive që do të realizohen me qëllim që të parandalojnë dhe të zvogëlojnë apo mënjanojnë efektet negative në mjedis në kohën e duhur.

Analiza përfshin identifikimin e masave mbrojtëse për mjedisin me rastin e ndonjë aksidenti në mjedis gjatë funksionimit kontinuel të aktivitetit mbi grumbullimin dhe riciklimin e mbeturinave inerte, inorganike:

- Identifikimin e burimit që rrezikon mjedisin
- Vlerësimin e ndikimit në mjedis
- Propozimin e masave themelore për minimizimin apo zvogëlimin e ndikimeve negative gjerë në kufijtë e lejuar.

2.1 Rregullativa ligjore

a) Dokumentacioni normativ

Me rastin e hartimit të raportit të VNM-së për kompaninë „NPT GIMI” Gjonaj komuna e Prizrenit, i cili si aktivitet ka grumbullimin, klasifikimin dhe riciklimin e mbeturinave inerte janë marrë për bazë ligjet dhe udhëzimet administrative më të rëndësishme të cilat i gjeni të listuara më poshtë:

Ligjet:

- Ligji për VNM Ligji Nr. 08/L-181
- Ligji për Mbrojtjen e Mjedisit Nr. 03/L-025
- Ligji për mbeturina Nr. 04/L-060
- Ligji Nr. 08/L-071 për ndryshimin dhe plotësimin e ligjit Nr.04/L-060 për mbeturinat
- Ligji Nr. 02/L-30 për mbeturina
- Ligji për planifikim hapësinor Nr. 04/L-174
- Ligji për ndërtim Nr. 04/L-110
- Ligji për mbrojtjen e natyrës Nr. 03/L-233
- Ligji nr. 08/L-025 Për mbrojtjen e Ajrit nga Ndotja
- Ligji për ujërat e Kosovës Nr. 04/L-147
- Ligji Nr. 03/L-120 për ndryshimin dhe plotësimin e Ligjit për rrugë Nr. 2003/11
- Ligji Nr. 08/L-116 Per ndryshimin dhe plotësimin e Ligjit Nr. 04/L-197 për Kimikate
- Ligji për mbrojtjen nga Zhurma Nr. 02/L-102
- Ligji për mbrojtjen nga zjarri Nr. 04/L-012

Udhëzimet Administrative:

- Udhëzimi Administrativ (MMPHI) Nr. 04/2022 për Leje Mjedisore
- Udhëzimi administrativ (MMPHI) Nr. 02/2022 për kushtet, mënyrat, parametrat dhe vlerat kufizuese të shkarkimit të ujërave të ndotura në rrjetin e kanalizimit publik dhe në trupin ujorë.
- Udhëzimi administrativ (QRK) Nr. 03/2021 për Menaxhimin e mbeturinave të Rrezikshme.
- Udhëzimi administrativ (QRK) Nr. 08/2017 për menaxhimin e deponive të Mbeturinave.
- Udhëzimi Administrativ Nr. 13/2013 Për katalogun Shtetrorë të Mbeturinave
- Udhëzimi Administrativ (QRT) Nr. 07/2021 për rregulloret dhe normat e shkarkimeve në ajër nga burimet e palëvizshme të ndotjes.
- Udhëzim Administrativ (MMPH) Nr. 09/2014 Licenca për Menaxhimin E Mbeturinave

b) Dokumentacioni teknik

- Projekti ideor i ndërtimit
- Çertifikata e regjistrimit të biznesit
- Çertifikatat mbi të drejtat e pronës
- Kopja e planit të ngastrave
- Plani i situacionit
- Pëlqimin/njoftimin komunal

Duke marrë parasysh faktin se një pjesë e madhe e specifikave mjedisore nuk janë përfshirë në kuadër të rregullativës së sipërshtuar për nevojat e hartimit të këtij raporti është shfrytëzuar dhe rregullativa relevante ndërkombëtare si dhe direktivat përkatëse siç është direktiva e VNM-së.

2.2. Metodologjia e punës

Metodologjia e punës me të cilat bëhet vlerësimi i ndikimit në mjedis për biznesin-kompanin „NPT GIMI” nga fshati Gjonaj komuna e Prizrenit i cili si aktivitet ka grumbullimin, klasifikimin dhe riciklimin e mbeturinave inerte komunale me objektet përcjellëse, bëhet në disa faza.

a) Informatat themelore që nënkupton identifikimet si që janë:

- Burimet themelore të ndikimeve në mjedis.
- Popullata ekzistuese me karakteristikat demografike.
- Karakteristikat e dheut, topografia dhe peizazhi në lokacionin ku është planifikuar të realizohet projekti
- Klima e lokacionit me të dhënat meteorologjike,
- Kualiteti i ajrit dhe ujit në lokacionin më të gjerë,
- Bota bimore dhe shtazore në terrenin e analizuar.

b) Vlerësimi i ndikimeve sipas këtyre kualifikimeve

- Madhësia dhe lloji i ndotjes
- Karakteristikat dhe dominimi i materialit ndotës
- Gjendja e mjedisit në terrenin e analizuar
- Vlerësimi i shpërndarjes në hapësirë i materies ndotëse.

c) Analiza e rrezikimit të

- Njeriut
- Vlerave materiale
- Vlerave natyrore

d) Përcaktimi i masave mbrojtëse sipas rezultateve të arritura mbi vlerësimin e ndikimit në mjedis në lokacionin ku është ndërtuar deponia për grumbullimin, klasifikimin dhe riciklimin e mbeturinave inerte në zonën kadastrale Dushanovë komuna e Prizrenit..

Pjesa më e rëndësishme e analizës së këtij raporti i kushtohet kuantifikimit dhe vlerësimin të gjendjes ekzistuese. Hulumtimi karakterizohet me faktin se kemi të

bëjmë me vendin që nuk ka të bëjë me ndonjë potencial të shprehur ekologjik. Rezultati i këtyre analizave paraqet një dëshmi mbi gjendjen aktuale të mjedisit në këtë lokacion.

3. PËRSHKRIMI I LOKACIONIT DHE MJEDISIT

Për hartimin e një raporti të vlerësimit të ndikimit në mjedis bazë kryesore e tij janë karakteristikat themelore. Hulumtimi dhe vlerësimi i gjendjes ekzistuese është bërë duke i shfrytëzuar hulumtimet studimore të bëra në këtë teren.

Për t'u definuar gjendja ekzistuese në mënyrë të kënaqshme dhe për t'u krijuar një bazë reale për hulumtim të ndikimeve të mundshme, në kuadër të gjendjes ekzistuese janë prezantuar edhe të dhënat relevante që kanë të bëjnë me të dhënat ekzistuese morfologjike, gjeologjike, hidrologjike, hidrografike dhe meteorologjike.

3.1. Potencialet ekzistuese

Njëri nga elementet kyç të hulumtimit të gjendjes ekzistuese të mjedisit është hulumtimi i potencialit ekzistues, e që konsiston në analizën e mirëfilltë të tërësisë hapësinore në zonën më të gjerë të lokacionit ku është planifikuar të ndërtohet Objekti Montazhë për riciklimin e mbeturinave inerte, me qëllim që në bazë të pasojave të njohura të vlerësohen mundësit e rrezikut ekologjik dhe në bazë të tyre të rekomandohen masat për zvogëlimin ose edhe eliminimin e tyre. Karakteristikat e potencialit ekologjik përbëhen nga kombinimi i ndikimeve të ndërsjella të faktorëve natyror siq janë toka, uji, ajri, relievi, flora dhe fauna. Secila nga potencialet ekologjike në këtë mënyrë posedon funksione të caktuara, që në esencë kanë rëndësi të dorës së parë analizën e problematikës së tërësisë të mbrojtjes së mjedisit. Ndikimi i ndërsjellë i faktorëve të veçanët si dhe ndikimi i tyre në formimin e potencialit ekologjik dhe i funksioneve të tyre themelore me interes për analizën në fjalë, së bashku me kompleksin e marrëdhënieve të mundshme është paraqitur në figurën 1. Në bazë të raporteve të paraqitura në këtë figurë është e qartë që faktorët natyror formojnë disa potenciale natyrore karakteristikat funksionale të të cilave duhen marrë parasysh gjatë valorisimit të ndikimit në mjedis të objektit montazhë të

paisjeve për riciklimin e mbeturinave inerte të planifikuar për tu ndërtuar në hapësirën e lartcekur.

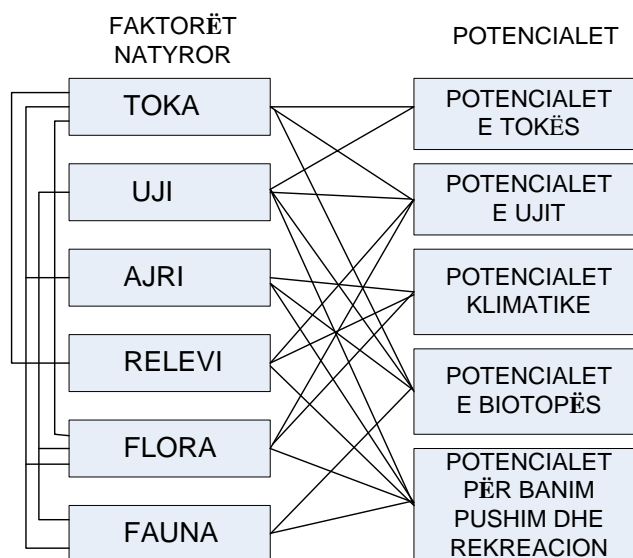


Fig.1. Raportet themelore ndërmjet faktorëve natyrorë dhe potencialeve ekologjike.

3.2. Të dhëna teknike të aktivitetit

Investitori për realizimin e aktivitetit të tij do të pajiset me të gjitha miratimet përkatës të lejeve të nevojshme për lejimin e operimit të biznesit-objektit montazhë i cili do të shërbejë për riciklimin e mbeturinave inerte. Pronësia e truallit për ndërtim të këtij objekti është pronë e private e vetë investitorit z. Agim, Ramiz dhe Shpend Totaj. Parcela nr. P-71813023-00022-0, tani është bërë ndarja e ngastrave sipas Aktvendimit NRL-07-942-05-28197-2023 në: P-71813023-00022-1, S-20615m²(Arë e kl. 5), P-71813023-00022-2, S-20893m²(Autostradë), P-71813023-00022-3, S-1532m² (Autostradë) zona kadastrale Dushanovë, komuna e Prizrenit. Prona e Kompanisë për të cilën Aplikon për Pëlqim Mjedisor është parcela me nr. P-71813023-00022-1 me sipërfaqe S-20615m² (Arë e kl. 5), pronë e Ramiz, Shpend dhe Agim Totaj. Objekti do të ketë ka këto të dhëna urbanistike:

- Sipërfaqe e pronës S - 20.707m²
- Sipërfaqja Gjellbëruese S - 6335 m²
- Sipërfaqe Operuese S - 14.372 m²

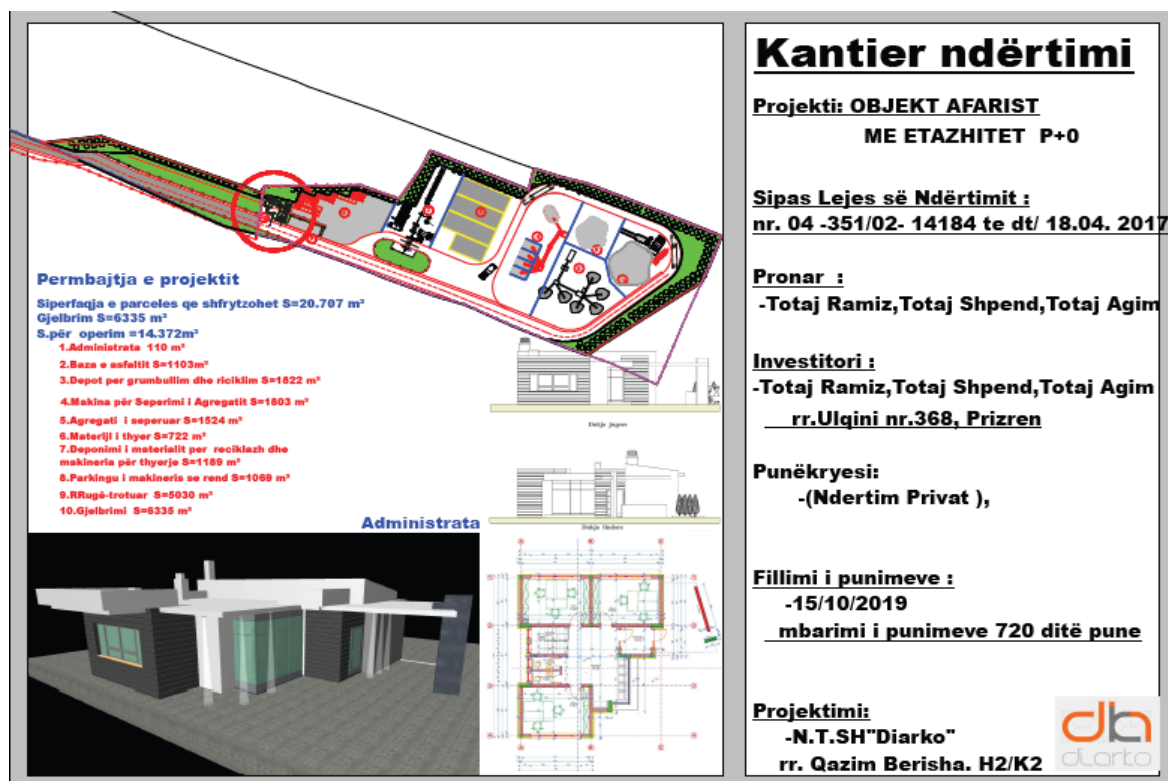


Fig. 2. Situacioni me pamje të objektit.

3.3. Pozita gjeografike e lokacionit

Kompania „NPT GIMI” nga fshati Gjonaj komuna e Prizrenit, e cila planifikon të veproj në lokacionin e quajtur “QOPARAC-DO-PUTA”, shtrihet në anën Veri - Perëndimore të lagjës Dushanovë komuna e Prizrenit. Lagja Dushanovë shtrihet në veri-perëndim të komunës së Prizrenit në anën e majtë në hyrje dhe dalje të rrethrotullimi i kyqjes Prizren Veri në Autostraden “Ibrahim Rugova” në një distance afërsisht 8 km nga Prizreni, nga aspekti administrativ i takon komunës së Prizrenit.

Komuna e Prizrenit me sipërfaqe prej 640 km² (5.94 % territorit të Kosovës) gjendet në jugperëndim të Kosovës. Prizreni kufizohet me komunat e Gjakovës, Rahovecit, Suharekës, Shtërpcës dhe Dragashit si dhe me shtetet si; Shqipërinë dhe Maqedoninë. Për arsye të afërsis me bregdetin, rrafshi i Prizrenit gjendet në lartësi mbidetare rreth 400 metra dhe disa maje të Maleve të Sharrit kalojnë lartësinë mbidetare të 2000 metrave. Lokacioni i planifikuar gjendet në anën e majtë të rrugës regionale Prizren në anën e majtë në hyrje dhe dalje të rrethrotullimi i kyqjes

Raporti i VNM-së

Prizren Veri në Autostraden “Ibrahim Rugova”, e gjendet në pjesën e ngastrës kadastrale, fleta poseduese nr. P-71813023-00022-1, zona kadastrale Dushanovë, komuna e Prizrenit, ne vendin e quajtur “QOPARAC-DO-PUTA”, lloji i shfrytëzimit të parcelës Bujqësore, shfrytëzimi aktual kullosë e klases 5 (2070 m²), Pjesa e ngastrës është pronësi private e pronarit Agim, Ramiz, Shpend Totaj.

Më poshtë mund të shihet më qartë lokacioni i terrenit përmes pamjes satelitore dhe hartës topografike të terrenit.



Fig. 3. Harta nga pamja satelitore e terrenit

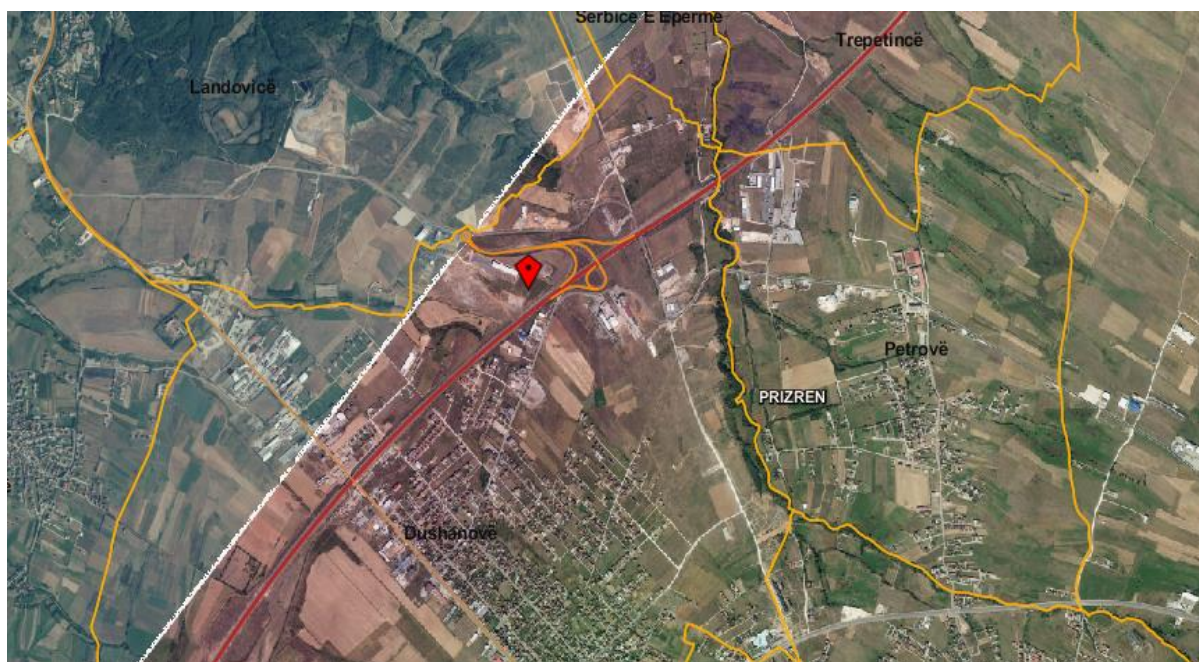


Fig. 4. Harta satelitore dhe topografike e terrenit

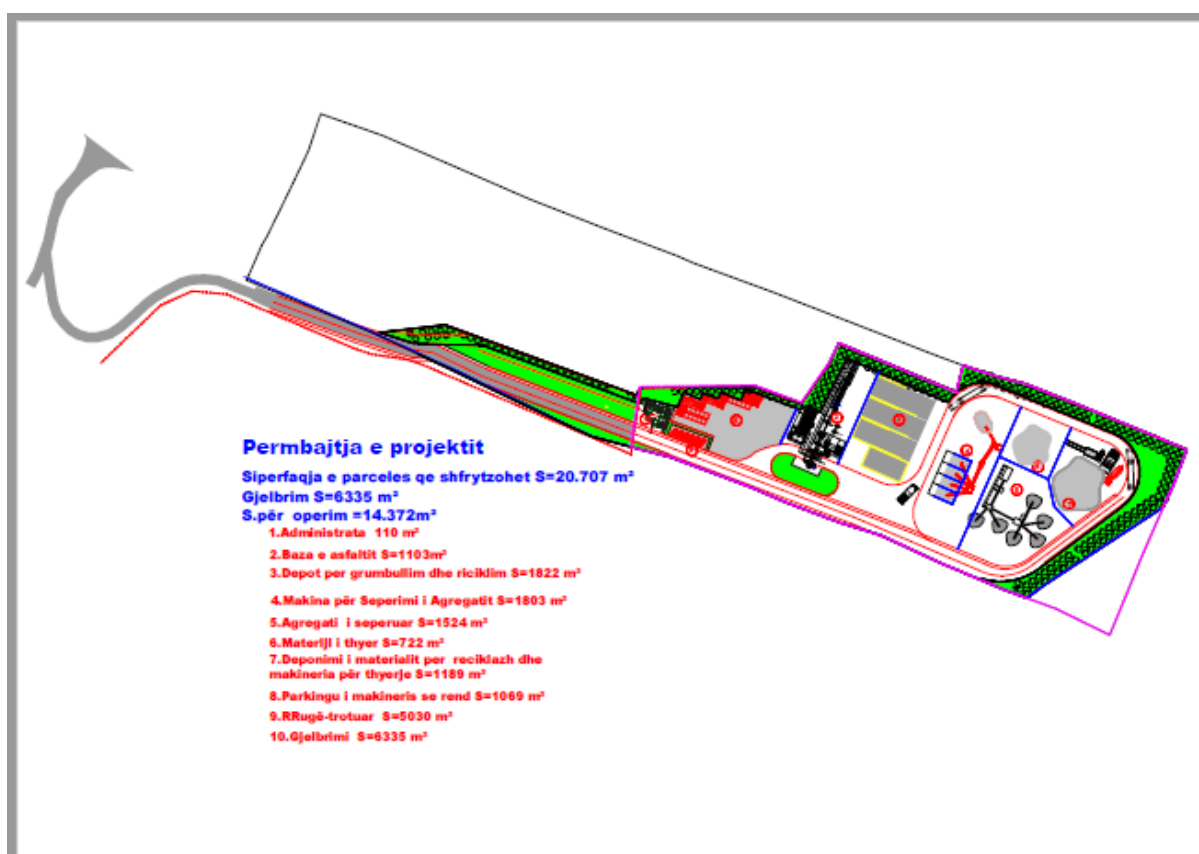


Fig. 5. Situacioni me pamje nga lokacioni

Shtëpitë e banimit më të afërta të fshatit janë të larguara nga frontet punuese nga lokacioni mbi 350 m. Në anën tjetër ky lokacion lidhet me rrugën sekondare e cila ka

Raporti i VNM-së

kyqje në rrugën kryesore e cila gjindet në anën e majtë të kësaj rruge si dhe parcela me nr. 00022-1 në gjatësi prej 50 metra kufizohet me rrugën magjistrale Prizren – Arbanë - Gjakovë, gjithashtu lidhet edhe përmes rrugës transite në Prizren më pastaj me magjistralen Prizren - Prishtinë. Nga këto të dhëna shihet se transporti rrugor është shumë i përshtatshëm. Hapja e kësaj deponie për grumbullimin dhe riciklimin e mbeturinave të ngurta komunale do të kishte rëndësi të shumëfishtë, jo vetëm për sektorët e mbrojtjese së mjedisit por edhe për menaxhimin dhe riciklimin e këtyre mbeturinave, në komunën e Prizrenit, por edhe për të gjithë qytetarët e këtij regjioni, me çrast janë mundësit e punësimit krijimin e mundësive për vende të reja pune të punëtorëve në këtë kompani.

Sipërfaqja e tërësishme e parcelave që përfshihen nw kwtw projekt është $S=43040m^2$ e pjesës të ngastrës kadastrale Parcela nr. **P-71813023-00022-0**, tani është bërë ndarja e ngastrave sipas Aktvendimit **NRL-07-942-05-28197-2023** në: **P-71813023-00022-1**, **S-20615m²**(Arë e kl. 5), **P-71813023-00022-2**, **S-20893m²** (Autostradë), **P-71813023-00022-3**, **S-1532m²** (Autostradë) zona kadastrale Dushanovë, komuna e Prizrenit. Prona e Kompanis për të cilën Aplikon për Pëlqim Mjedisëre është parcela me nr. **P-71813023-00022-1** me sipërfaqe $S-20615m^2$ (Arë e kl. 5), pronë e Ramiz, Shpend dhe Agim Totaj. nr. 00022-1, ndërsa pas ndërtimit të Autostradës kjo parcelë është redukuar në sipërfaqe $S-20707.3448 m^2$, në të cilën planifikohet të bëhet ushtrimi i aktivitetit, grumbullimi, klasifikimi dhe riciklimi i mbeturinave inerte të ngurta komunale, ku është e përkufizuar me kufijtë dhe koordinatat që janë të shënuara në dokumentacionin të cilin ia bashkangjesim raportit të VNM-së, Kordinatat dhe lartësia mbidetare në këtë lokacion është:

1. X- 7476049.6000 Y- 4678991.1620
2. X- 7476085.7500 Y- 4678974.2920
3. X- 7476122.6800 Y- 4678956.4330
4. X- 7476156.3790 Y- 4678940.1630
5. X- 7476195.2590 Y- 4678930.3630
6. X- 7476232.5780 Y- 4678916.3940
7. X- 7476233.9980 Y- 4678915.8640

Raporti i VNM-së

- | | |
|---------------------|-----------------|
| 8. X- 7476251.5580 | Y- 4678908.2740 |
| 9. X- 7476278.7680 | Y- 4678898.0640 |
| 10. X- 7476298.1770 | Y- 4678892.1940 |
| 11. X- 7476325.4470 | Y- 4678879.3840 |
| 12. X- 7476358.5570 | Y- 4678856.4450 |
| 13. X- 7476369.6609 | Y- 4678861.3443 |

Lartësia mbidetare është 445 metra.

3.2. Popullata dhe Vendbanimet

Njëra nga veçorit qenësore të hapësirës së analizuar, në kuptim të përcaktimit të ndikimeve të mundshme në mjedis është edhe dendësia e popullatës dhe popullata. Këto fakte kuptimin e plotë të tyre e kanë para se gjithash për shkak të nevojës që të hulumtohen hollësisht ndikimet e mundshme negative në banorët që jetojnë në hapësirën e analizuar. Komuna e Prizrenit përfshin një sipërfaqe prej 640 km² (5.94 % te territorit të Kosovës) posedon 76 vendbanime me 220.776 banorë nga të cilët në Prizren jetojnë rreth 110.000 banorë.

Komuna e Prizrenit në bazë të sasisë së burimeve të ujit është një ndër vendet më të pasura. Kjo pozitë krijon të gjitha parakushtet për zhvillimin e kulturave bujqësore, blegtorisë, industrisë ushqimore dhe të turizmit në bazë të modelit të Austrisë, Sllovenisë, Zvicrës. Përmes anës së Prizrenit kalon rruga më e shkurtër që bashkon pjesën qendrore të gadishullit Ballkanik me detin Adriatik. Kjo rrugë, për arsye politike nga e kaluara sot nuk ka rëndësi aq të madhe, është një rast i mirë që me valorizimin e saj të shfrytëzohen të gjitha përparsit e saj, duke marrë parasysh që në të kaluarën ka pas ndikim primar në zhvillimin e Prizrenit. Kushtet hidrologjike dhe kushtet natyrore të komunës së Prizrenit ndikojnë në zhvillimin e bujqësisë dhe për zhvillimin e aktiviteteve turistike dhe rekreative.

E gjithë kjo ka ndikim në strukturën ekonomike të komunës së Prizrenit. Prandaj bujqësia dhe turizmi merret si pjesë madhore e aktiviteteve ekonomike në komunën e Prizrenit. Lokacioni ku do të vendoset deponia për grumbullimin dhe riciklimin e mbeturinave të ngurta inerte, është e larguar mbi 350 m nga objektet banuese më të

afërta, kështu që në pikëpamje mjedisore, duke pasur parasysh pozitën gjeografike të lokacionit ku do të realizohet projekti, nuk do të kenë ndonjë ndikim relevant në popullatë, përpos që do të kenë vetëm dobi sepse një numër i popullatës do të punësohen në këtë kompani.

Banorët e fshatrave për rreth lokacionit kryesisht merren me bujqësi, pemëtari dhe blegtori.

3.3. Lidhjet e komunikacionit

Lidhjet e komunikacionit janë shumë të mira me të gjitha rrugët e komunes së Prizrenit. Zona e planifikuar për riciklimin e mbeturinave të ngurta inerte komunale, lidhet përmes tranzitit me rrugën magjistrale Prizren – Gjakovë, përmes kësaj lidhet me magjistralen Prizren – Prishtinë. Në afërsi të parcelës kadastrale nga ana veriore kyqja apo dalja nga Autostrada „Ibrahim Rugova“ në anën e majtë në anën perendimore është kyqja në rrethrotullimin, në pjesën lindore është autostrada „Ibrahim Rugova“ si dhe parcela nga pronari i kompanisë.

Zona e hulumtuar në aspektin e infrastrukturës rrugore lidhet me tre qendra mjaftë të rëndësishme të regjionit perëndimor të Kosovës. Pra, lidhet me Prizrenin, Gjakovën dhe Rahovecin. Rrjeti rrugor është i zhvilluar në shkallë të kënaqshme, rruga me e afërt e asfaltuar është rrethrotullimi i cili ka kyqje në të gjitha rrugët e mundëshme si me rrugën Prizren – Gjakovë, Autoudhën si dhe rrugën Prizren – Suharekë si dhe rrugën dytësore që kufizohet me parcelen ku do të realizohet projekti, gjithashtu edhe largësia me vendbanimet përreth është mjaft larg një distance mbi 350 metra.

Pra nga kjo që u cekë më lartë mund të konkludojme se zona karakterizohet me lidhje të mira komunikimi, të cilat lidhje në të ardhmen do të rritin edhe më shumë vlerën ekonomike të kësaj zone, nga arsyeja se me lehtësi mund të realizohen punimet dhe të behet përpunimi i materialeve të ndryshme të ndërtimit.

3.4. Kushtet klimatike

Klima e kësaj treve sipas pozitës së saj gjeografike, lartësisë mbi detare dhe sipas hulumtimeve meteorologjike siç janë: reshjet dhe temperaturat mesatare mujore dhe

vjetore, është klimë kontinentale. Në viset e ulta për shkak të ndikimit të klimës mesdhetare dhe verave shumë të nxehta të korrurat janë ndër të parat në Evropën juglindore prandaj ekzistojnë përparësitë e pakrahasueshme për kulturat bujqësore: Hardhia e rrushit, pemët dhe perimet. Në viset malore, dominon klima e alpeve, për ç'arsye deri në Qershor nëpër gropa mbeten sasi të bores me ç'rast në mes të verës mund të zbardhohen majet e maleve.

Sa i përket reshjeve dhe temperaturave, Pranvera dhe Vjeshta karakterizohen përafërsisht me klimë të njëjtë. Të reshurat janë të formës riguese ose me karakter lokal. Temperatura mesatare sillet prej 11,5°C gjër në 12,5°C e si mesatare e këtyre merret temperatura prej 12,0°C. Temperaturat më të larta janë në muajin qershor 35,6°C, ndërsa në korrik 32,4°C dhe në gusht 31,1°C. Temperaturat më të ulta janë në muajin dhjetor, janar dhe shkurt. Temperaturat maksimale mesatare vjetore janë 22,5°C, ndërsa temperaturat mesatare minimale sillen prej - 0.5°C.

Regjimi i reshjeve në komunën e Prizrenit ka karakterin e klimës aride. Shuma e përgjithshme e reshjeve sillet nga 670 mm deri në 820 mm. Vlera mesatare vjetore e lagështirës relative është 66.8%. Muaji më i thatë është gushti 66.2%, kurse më me lagështi janë nëntori dhe dhjetori 84.2 %.

Në komunën e Prizrenit erërat më të shpeshta janë ato veriore me 226‰ dhe më të rrallat janë ato jug – perëndimore me 27‰, kurse shpejtësia mesatare më e madhe e erës është 3.2 m/sek.

3.5. Relievi

Lokacioni më i gjerë ku do të vendoset depoja për grumbullimin dhe riciklimin e inerte inorganike shtrihet në terrenin kodrinorë- fushor me lartësi mesatare mbidetare prej 440-430m.

Pika me te ulëta janë ato që shtrihen për gjatë fushës (Rrugës) që është në anën Jug-Lindore të rajonit në fjalë, ndërsa pikat me te larta i ndërtojnë grebenet në anën veri – lindore dhe VP të vendburimit.

Relievi me larësit, pjerrtësitë dhe ultësirat e ndryshme ndikon në formimin dhe ndërtimin e elementeve klimatike, në shfaqjen e të reshurave klimatike dhe formimin e rrjetit ujqor të cilat drenohen në prrockat për rreth.

3.6. Hidrogjeologjia

Karakteristikat hidrogjeologjike të lokacionit janë të thjeshta. Morfologjia, ndërtimi gjeologjik, tektonika janë faktorët dominantë të cilët definojnë lëvizjen e ujërave sipërfaqësor dhe ato nën tokësor.

Në aspektin hidrogjeologjik zona ku do të realizohet projekti përbehet nga shkëmbinj gëlqeror dhe rreshpe që janë të përshkueshëm nga ujerat.

Në pjesën e ngastrës ku planifikohet të realizohet ky projekt ujërat sipërfaqësore paraqiten vetëm gjatë të reshurave atmosferike, të cilat drenohen në kanalet natyrale (prrockat) dhe pastaj drenohen në lumin bistrice e prizrenit dhe me tutje në afërsi derdhet në lumin Drini i Bardhë, që njëherit paraqet edhe ujëmbledhësin kryesor në këtë rajon.

Në aspektin hidrologjik ujërat sipërfaqësore të komunës së Prizrenit karakterizohen me ujera të bollshme sipërfaqësore të cilat drenohen në lumin Bistrice dhe Drini i Bardhë, por në bazë të shpimeve të puseve që janë bërë nga komuniteti për nevoja personale dhe informatave të marrura nga ta, thellësitë e ujërave nëntokësore janë mesatare. Ujërat e lumit Bistrice e Prizrenit dhe të Drinit të Bardhë nevojiten për ujitjen e tokave që shtrihen afër shtratit të tij.

3.7. Pedologjia

Në aspektin pedologjik, tokat në afërsi të lokacionit ku planifikohet të realizohet projekti bëjnë pjesë në tokat e pazhvilluara, me një shtresë të materialit fushor karakteristik për gëlqerorët me ngjyrë të kafet jashtëzakonisht e cekët në masën e aluviale edhe atë sillet deri 0.50 m. Kurse në largësi të ngastrave sidomos në ultësina (rrafshina) sipërfaqet ku janë të mbuluara nga tokat aluviale, deluviale janë toka me rentabilitet të lartë të kultivimit të kulturave bujqësore.

Kurse pjesët nga të cilat kemi një proces të alterimit të shkëmbinjve kemi toka që shumë pak shfrytëzohen tokë bujqësore, por ma tepër janë livadhore me vegjetacion të shumë të dobët të shkurreve dhe gjysmë shkurreve. Harta pedologjike e rajonit të ngushtë, ku planifikohet të bëhet riciklimi i mbeturinave inerte është tokë ngjyrë kafet të cekët, lagështinë e marrin nga ujërat atmosferik. pH është bazike sidomos në vendburimin e gëlqerorit ku nga analizat kimike shihet se pH është 8 deri në neutrale sepse nuk kemi materie të shkëmbinjve acidikë. Përbërje ma të madhe të tokave kemi me ngjyrë të kuqe dhe kafe e ma shumë ato të smonicës. Tokat me ngjyrë kuqe në kafe janë biologjikisht mjaft aktive të cilat kryesisht përdoren si toka bujqësore dhe pyje të dytat kalojnë në smonica dhe vështirë përdorën për bujqësi.

3.8. Ndërtimi gjeologjik lokacionit

Ndërtimi Gjeologjik (Përfshirë një hartë gjeologjike të rajonit) Ndërtimi gjeologjik i territorit të gjerë në këtë lokalitet është i ndërtuar nga tokat me një shtresë të mirë të humusit pastaj gjinden gëlqeror të shtresëzuar të kretës së sipërme, depozitimeve të pliocenit, të cilat i përmbajnë argjilat zjarrdurruese si dhe depozitimeve aluviale. Më larg nga këto depozitim të përmendura më lartë, të cilat përbëjnë, pjesën kryesore të ndërtimit gjeologjik, për rrethë Rahovecit paraqiten formacionet e serpentinitit dhe diabazë - strallore. Këto formacione vetëm i përmendem mirëpo nuk janë aq shumë të rëndësishëm për këtë lokalitet ku do të bëhen kërkimi për shfrytëzimin e argjilave.

4.1. Kreta e Sipërme (K2.2) - Në territorin e kërkuar kreteta e sipërme përfaqëson sedimentet bazë. Janë të zbuluara në pjesën perëndimore të zymit, me një sipërfaqe prej afro 16 km². ato janë gëlqeror mjaft të shtresëzuar me ngjyrë të përhimët, e cila seri ka ulje të terrenit në drejtim kah veriu. Këndi i rënies së këtyre sedimenteve është 170/25. Në pjesën jugore këto sedimente janë të mbuluara me depozitimet të pliocenit në formë të korridorit të cilët i ndajnë gëlqeroret e zymit nga gëlqeroret e

Rahovecit në jug, këto depozitime mbulesore janë aluvionet rëra, zhavorri dhe lymi.

Në shtresat e gëlqerorëve është zbuluar fauna:

- Radiolites peroni
- Eoradiolites Franolii
- Nerinca forojuliansis
- Nerine m.sp. Verëijk.

4.2 Plioceni (Pl 3) – Depozitimet e pliocenit kanë shtrirje mjaft të gjerë në këto hapësira. Në terrenin e kërkuar, sipas pozicionit, paraqesin pjesën veri- perëndimore të depozitimeve të pliocenit, të ultësirës së Prizrenit. Në lindje në drejtim të Prizrenit këto janë gëlqeror të turonianit ndërsa ka Zymi në perëndim takojmë gëlqeror të kretes së sipërme ndërsa në ultësirën e Drinit të Bardhë në drejtim të ardhjes së lumenjve janë të mbuluara me depozitime aluviale.

Sedimentet e pliocenit përfaqësojnë pjesën e butë të terrenit me kuota në afërsi prej 310-450 metra. Kompleksin e këtij ndërtimi sedimentlogjik e përbëjnë kryesisht argjila pluhurore me ngjyrë të verdhë, argjila ranore, rëra e imët e verdhë si dhe argjilore me zhavorrë. Anëtari dominues në këtë sedimente është argjila ranore e cila përmban pjesën dërmuese të këtyre rezervave. Në këto pjesë eksplritimi i argjilës ka filluar qysh para disa viteve e cila është përdorur si lëndë e parë për prodhimin e materialit ndërtimor gjegjësisht është përdorur për prodhimin e tullave të plota dhe bllokave për ndërtimtarë. Rërat kokërr të mëdha dhe zhavorr i paraqitet në masë më të vogël dhe atë si ndërfutje të këtyre masave ranore në argjila si: rërë argjilore është e shpeshtë në shtresat e argjilës e cila seri është e volitshme dhe paraqet një seri litologjike mjaft të favorshme për prodhimin e materialit ndërtimor por vetëm me një përqindje të caktuar të përzier me argjila.

Fauna është vërtetuar në shtresat në rëra dhe në argjila ranore e cila ceket më poshtë:

- Dreissenisa sp.
- Viviparus (Viviparus) metohiensis Pavl.
- Lithoglyhus fuscus Ziegel.

- Dreissenisa mynsteri Brus.
- Viviparus (V) conica Pavl.

Në bazë të këtyre fosileve të prezantuara më lartë është vërtetuar edhe kati Leventian gjegjësisht i takojnë pliocenit të sipërm. Karakteri i këtyre fosileve si dhe shtresëzimi i qymyreve në pjesë të veçanta të kësaj serie tregojnë në sedimentimin e regjimit liqenor të ujërave mesatarisht të ëmbla.

4.3 Kuaternari (Q) - Në depozitimet kuaternare takojmë aluvinet përgjatë Drinit të Bardhë dhe degëzimit të tij me lumeje Topllua dhe përroska tjera. Këto depozitime janë kryesisht zallishtore, rëra dhe suargjila. Është me rëndësi të përmendet që pjesët zallishtore të cilat paraqiten në këto depozitime janë mjaft të imëta dhe nuk kalojnë madhësinë më shumë se 60 mm.

Trashësia e aluviale sillet rreth 4-6 metra, formimi i tyre vjen nga shkatërrimi i gëlqeroreve, strallore dhe diabazeve. Kanë paraqitje të rrallë edhe kokrrizat e serpentiniteve dhe rreshpeve dobët të kristalizuar.

Zalli dhe rëra nga Drini i bardhë shfrytëzohet në ndërtimtari për beton, për savatim dhe për prodhimin e elementeve nga betoni si kubëza etj. Për nga përmbajtja petrografike dhe analizave fiziko-mekanike të këtij materiali tregohen që mjaft me sukses mund të përdoret në ndërtimtari dhe për ndërtim të rrugëve .

3.9. Natyra dhe biodiversiteti

Në bazë të të dhënave zyrtare të Institutit për mbrojtjen e Natyrës, nuk ekzistojnë të dhëna se në këtë teren kemi të bëjmë me ndonjë hapësirë të mbrojtur me ligj, në drejtim të biodiversitetit dhe natyrës në përgjithësi, por as që është ndonjë zonë/teritor që është potencial të futet nën mbrojtje.

3.10. Bimësia dhe vegjetacioni

Në bazë të shqyrtimeve vizuale të zonës ku planifikohet të kryhet riciklimi i mbeturinave të inerte kemi hasur në bimësi që karakterizohet kryesisht nga bimët e ultë barishtore, manaferra, shkurre kurse në hapësirën më të gjerë të ngastrës edhe kultura të mbjella nga bujqit etj.

Kemi hasur në këtë zone edhe në bimët që u përshtaten kushteve të jetës së tyre në toka bujqësore. Ngastra në fjalë nuk është e mbjellur me të lashta periodike, por është e mbuluar me kullota, barishte, shkurre dhe manaferra të ndryshme.

3.11. Bota shtazore – Fauna

Bazuar ne florën ekzistuese dhe kushtet klimatike si dhe në bazë të të dhënave nga vendasit në këtë zonë përpos kafshëve dhe shpezëve shtëpiake, jetojnë gjitarët, zvarranikët, brejtësit, insektet e ndryshme, lepuri i egër, dhelpra, iriqi etj. Prej brejtësve- minjtë, prej zvarranikëve: gjarpërinjtë, breshka e tokës, zhapini i gjelbër etj, nga insektet: mizat, mushkonjat etj. Ndërsa prej shpezëve janë karakteristike: bilbilat, fëllënëzat e fushës, lejleku, shqiponja etj.

3.12. Peizazhi

Karakteristikat e peizazhit të tërësisë së analizuar hapësinore paraqesin njërin nga elementet për të perceptuar marrëdhëniet e tërësishme në relacionin e realizimit të projektit-mjedisi.

Me këtë rast gjithsesi duhet marrë parasysh se bëhet fjalë për një kategori psikologjike afektive e cila manifestohet përmes veprimit të tërësishëm sinergjik të rrethinës në shikuesin, ku medoemos janë të pranishme implikimet kulturologjike, sociologjike dhe subjektive.

Efektet vizuale (peizazhet) janë kriteriume me rëndësi në ruajtjen e mjedisit dhe nëse nuk zgjidhen drejt konsiderohen si degradim i mjedisit. Pamja e këtij regjioni është mjaft karakteristike, me pamje kodrinor-fushor-malor, dhe përrenjve karakteristik, si dhe hapësirat vegjetative mjaft të bujshme.

3.13. Dukshmëria

Shikuar nga pozita e lokacionit ku planifikohet të realizohet projekti dukshmëria është mjaft e lartë në të gjitha anët e horizontit. Vendet që shtrihen në këtë lokalitet karakterizohen më mjegulla dhe më lagështi të madhe të ajrit gjatë stinës së dimrit. Edhe kjo zonë nuk përjashton nga ky fenomen por në masë më të vogël, sepse nuk ka kurrfarë uzine e as diçka tjetër që e rritë ndotjen e ajrit dhe për rrjedhojë e zvogëlon dukshmërinë.

3.14. Ajri

Vegjetacioni i mirë, prania e madhe e llojeve të ndryshme të faunës janë treguesit kryesor për pastërtinë e ajrit. Kjo është zonë kryesisht bujqësore, në afërsi ka një gurëthyes tjetër që do të shërbej edhe për riciklimin e materialit ndërtimor. Ndotja e ajrit mund të ndodhë nga trafiku i cili zhvillohet në rrugën magjistrale Prizren – Zhur-Vermic. Mund të konkludojmë se pastërtia e ajrit në këtë region është në nivel të lakmueshëm

3.15. Uji

Në këte lokacion ku planifikohet të bëhet riciklimi i mbeturinave inerte kualiteti i ujit është i nivelit të mirë sepse në afërsi të lokacionit nuk ka ndotës potencial. Ndotja e ujit posaçërisht shkaktohet nga eksploatimi i inerteve përreth dhe në lumin Drini i Bardhë, nga trafiku i cili zhvillohet në rrugën autostrade Prizren – Vermic, dhe nga shpërlërja e trasës së rrugës me të reshurat atmosferike. Ndotja e ujit pjesërisht shkaktohet edhe nga stacionet e karburanteve të cilat janë të vendosura nga dy anët e rrugës magjistrale dhe nga komuniteti të cilët bëjnë shkarkimin e ujërave të zeza përgjatë brigjeve të lumit Bistrica e Prizrenit dhe Drini i Bardhë.

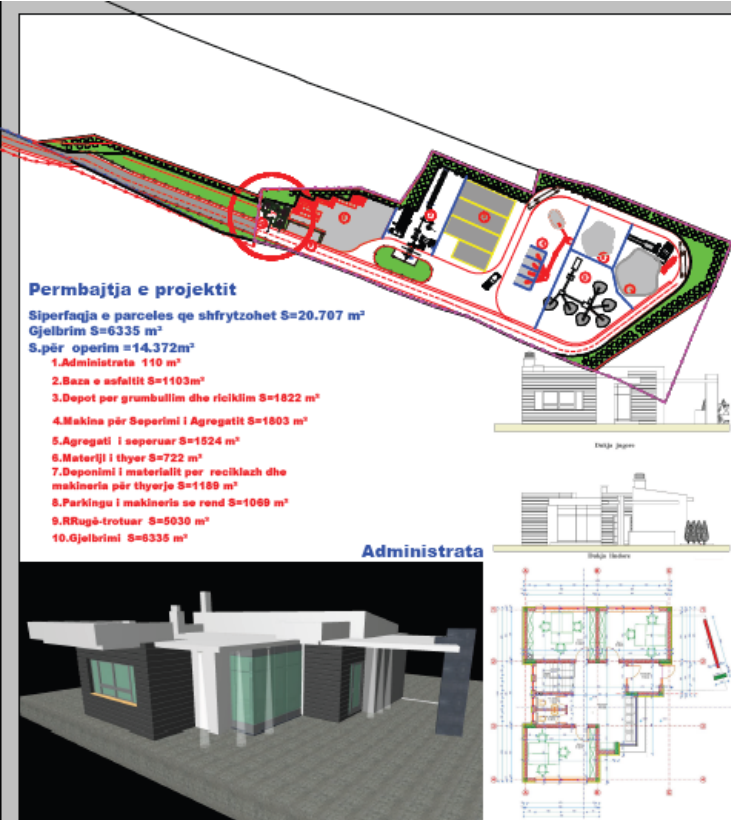
4. PËRSHKRIMI I OBJEKTIT DHE INFRASTRUKTURA

4.1. Objektivat dhe infrastruktura

Kompania investuese „N.P.T. GIMI”, me aktivitetin për riciklimin e mbeturinave të ngurta Inerte, është i regjistruar si biznes që nga viti 31.10.2000. Përshkrimi i saktë i Objektivit Montazhë për riciklimin e mbeturinave të ngurta inerte ka një objekt i cili është i ndarë sipas nevojës së shfrytëzimit dhe ka një sipërfaqe në total prej 174 m², dhe është i ndarë si në vijim: 1. Hyrja e punëtorëve; 2. Zyrat e stafit dhe menaxherit; 3. Dhoma e ndërrimit të rrobave; 4. Hapësira për vendosjen e materialeve për riciklim; 5. Hapësira për klasifikimin dhe ndarjen e mbeturinave; 6. Dhoma e deponimit të materialit të ricikluar; 7. Hapësira ku janë të vendosura linjat e coptimit apo imtësimit dhe përpunimit të materialit inert; 8. Hapësirat ku janë të vendosura linjat e peshimit dhe paketimit të materialit të ricikluar. Ndërsa sipërfaqja

Raporti i VNM-së

gjelbëruese është max. 20.00% është sipërfaqja ndërtimore në raport me parcelën kadastrale dhe 80% është sipërfaqe gjelbëruese në raport me parcelën kadastrale.



Permbajtja e projektit

Sipërfaqja e parcelës që shfrytëzohet S=20.707 m²
Gjelbrim S=6335 m²
S.për operim =14.372m²

- 1.Administrata 110 m²
- 2.Baza e asfaltit S=1103m²
- 3.Depot per grumbullim dhe riciklim S=1822 m²
- 4.Makina për Soperimi i Agregatit S=1803 m²
- 5.Agregati i seperuar S=1524 m²
- 6.Materiali i thyer S=722 m²
- 7.Depozimi i materialit per riciklash dhe makineria për thyerje S=1188 m²
- 8.Parkingu i makineria se rend S=1089 m²
- 9.RRugë-trotuar S=5030 m²
- 10.Gjelbrimi S=6335 m²

Administrata

Kantier ndërtimi

**Projekti: OBJEKT AFARIST
ME ETAZHITET P+0**

**Sipas Lejes së Ndërtimit :
nr. 04 -351/02- 14184 te dt/ 18.04. 2017**


Pronar :
-Totaj Ramiz,Totaj Shpend,Totaj Agim

Investitori :
**-Totaj Ramiz,Totaj Shpend,Totaj Agim
rr.Ulqini nr.368, Prizren**

Punëkryesi:
-(Ndertim Privat),

**Fillimi i punimeve :
-15/10/2019
mbarimi i punimeve 720 ditë pune**

Projektimi:
**-N.T.SH"Diarko"
rr. Qazim Berisha. H2/K2**



4.2. PËRSHKRIMI I PROCESIT TEKNOLOGJIK TË RICIKLIMIT

Në qendrën për grumbullimin dhe riciklimin e mbeturinave të ngurta inerte, do të grubullohen dhe riciklohen këto lloje të mbeturinave: mbeturinat e ngurta komunale, duke përfshirë (mbeturinat e ndërtimit, mbetjet metalike dhe plastikës, dhe llojeve tjera të mbeturinave të ngurta inerte, inorganike).

Objekti montazhë me etazhitet P+0, për vendosjen e pjesëve të materialit që do të riciklohet, mbeturinat të klasifikuara dhe ambalazhuara do të jenë të vendosura në përdhes, objekti do të ndërtohet nga materiali i fortë i betonit dhe konstruksioni metalik. Sipërfaqja e qendrës grumbulluese dhe ricikluese të mbeturinave do të ketë formën e një katërkandëshi që nevojitet të bëhet skicimi si në planin e situacionit ashtu që të ndahet pjesa për manipulim të automjeteve të cilët bëjnë transportin e mbeturinave, përgatiten sipërfaqe të betonuara dhe të ndara (nr. i këtyre sipërfaqeve

Raporti i VNM-së

të ndara të jetë sipas kapacitetit dhe klasifikimit), ku në çdo pjesë të ndarë të vendoset tabela me mbishkrim për llojin e mbeturinave dhe destinimin e tyre për riciklimin e mëtutjeshëm. Pjesët e ndara mund të janë të shumta por sipas veprimtarisë që zhvillohet duhet të kemi pjesët e ndara të platosë: Tabelat me mbishkrim të shënuar dhe të vendosur në sipërfaqet e ndara mund të ndërrohen sipas materialit mbeturinë të klasifikuar që vendoset. Kompania ka makineri të posaqme për prerjen optimin dhe imtësimin e secilit material inert që do të riciklohet, si psh gërshëre për prejen e betonit dhe pjesëve të ndryshme metalike.

Procesi teknologjik që zhvillohet në kompaninë „N.P.T. GIMI”, nga komuna e Prizrenit, si qwendër e grumbullimit dhe trajtimit fizik ose riciklimit të mbeturinave të ngurta inerte mund të ndahet në disa faza:

- Pranimin e mbeturinave të ngurta inerte dhe mbeturinave tjera të larëtcekura.

- Sjelljen me mjete transportuese - matjen - zbrazja dhe klasifikimi

- Trajtimi, blurja apo imtësimi, selektimi si dhe vendosja e tyre nëpër kontinjer të veçant dhe dërgimi për përdorim apo përpunim të mëtutjeshëm.

Mbeturinat e ngurta inerte, sillen deri tek deponia në forma të ndryshme. Njëra formë është sjellën nga furnitorët e ndryshëm përmes mjeteve të tyre transportuese, dhe pas arritjes në deponi, pranohet nga personi i caktuar i cili duhet vizuelisht të shiqojë se materiali mbeturinë i sjellur ai plotëson kushtet që të zbrazet apo jo, nëse jo, atëherë i urdhërohet që ta kthejë mbrapa mbeturinën e sjellur. Kurse forma tjetër është së pronari një lloj të caktuar të mbeturinave inerte si p.sh. mbeturinat e ndërtimit nga demolimi i objekteve, pranari mund të marr më vetë guethyrin (thërmojsën) dhe në vend ta bëjë imtësimin e matërialit ndërtimor dhe pastaj me anë të mjeteve transportuese ta dërgoj atë në deponi për seperim dhe riciklim. Por kryesisht materialt e papërpunuara sillen në deponi dhe aty bëhet pranimi, klasifikimi dhe riciklimi i tyre.

Pranimi dhe shkarkimi i mbeturinave të ngurta inerte kryesisht bëhet nga kamionët me anë të sistemit „kipër” apo me dorë jashtë hapësirës së objektit në platon, hapësirat (depot) e ndërtuara për destinimin e lartcekur ndaras, nëse vijnë të

Raporti i VNM-së

përziera atëherë pas shkarkimit ndahen dhe vendosen në hapësirat e veçanta. Klasifikimi kryhet në disa forma gjithashtu me dorë nga punëtorët, apo edhe me ndarje magentike, llojet e hekurit dhe çelikut ndahen në një grup kurse mbeturinat e ndryshme inerte ndahen në grupe të veçanta. Mbeturinat mund të jenë të ndotura me ndotës apo vajra dhe lëngje tjera varsisht se nga vinë ato, prandaj paraqesin një problem kompleks për shkak të përbërjes kimike dhe toksike kur dihet se një pike vaji i përdorur ndot 1m^3 ujë, për çka duhet patur kujdes në deponimin e tyre. Për administrimin dhe menaxhimin sa me të mirë në këtë deponi të riciklimit të mbeturinave të ngurta inerte kryhen këto veprime: grumbullimi, klasifikimi, magazinimi, prerja, bluarja, dhe pastaj destiminimi për përdorim ose riciklim të metutjeshëm.

Materiali ndërtimor i demoluar imtësohet në termojësën mobile edhe shëndrrohet në zhavor, kurse hekuri që gjindet aty ndahet më magnet dhe grumbullohet si i tillë. Proceset e përpunimit dhe imtërsimit të materialeve janë të ndryshme: Prerja e materialve bëhet në forma të të ndryshme varësisht prej llojit të materilait. Prerjet më gërshtëre metakike të montuara në skavator, prerjet me dorë, prerjet elektrike, me flakë dhe me metoda mekanike. Prerja me dorë nënkupton prerjen me sharrë, me gërshter dhe me prerje elektrike. Prerja me flake nënkupton prerjen përmes djegëjes me oksigjen, acetilen apo propan-butan, më tutje mbeturina metalike kalon në presim (ballim) për të bërë zvogëlimin e vëllimit të mbeturinës metalike për llogari ekonomike dhe të transportimit më të lehtë gjër te pajimet për përpunim të metutjeshëm. Presimi do të bëhet në presën hidraulike e cila është e përshtatshme për përdorim, manipulim dhe transport brenda kompleksit të qendrës.

Në mënyrë që të evitohet ndotja e padëshiruar me produkte nga bluarja e mbeturinave të ngurta inerte gjatë trajtimit fizik dhe riciklimit të më tutjeshëm, është me rëndësi që klasifikimi të realizohet 100%, pa pjesë të imëta të materieve tjera. Mbeturinat e ngurta inerte bluhen me sistem të mbyllur duke shkaktuar shumë pak ndotje të ajrit dhe kryhet përmes bluarjes në termojësë. Materiali i bluar pastaj grumbullohet ose pakëtohet dhe është i gatshëm për transport në destinacionin e

Raporti i VNM-së

caktuar nga blesi për përdorim apo riciklim të metejmë. Në foto më posht shifen Paisjet e Riciklimit.

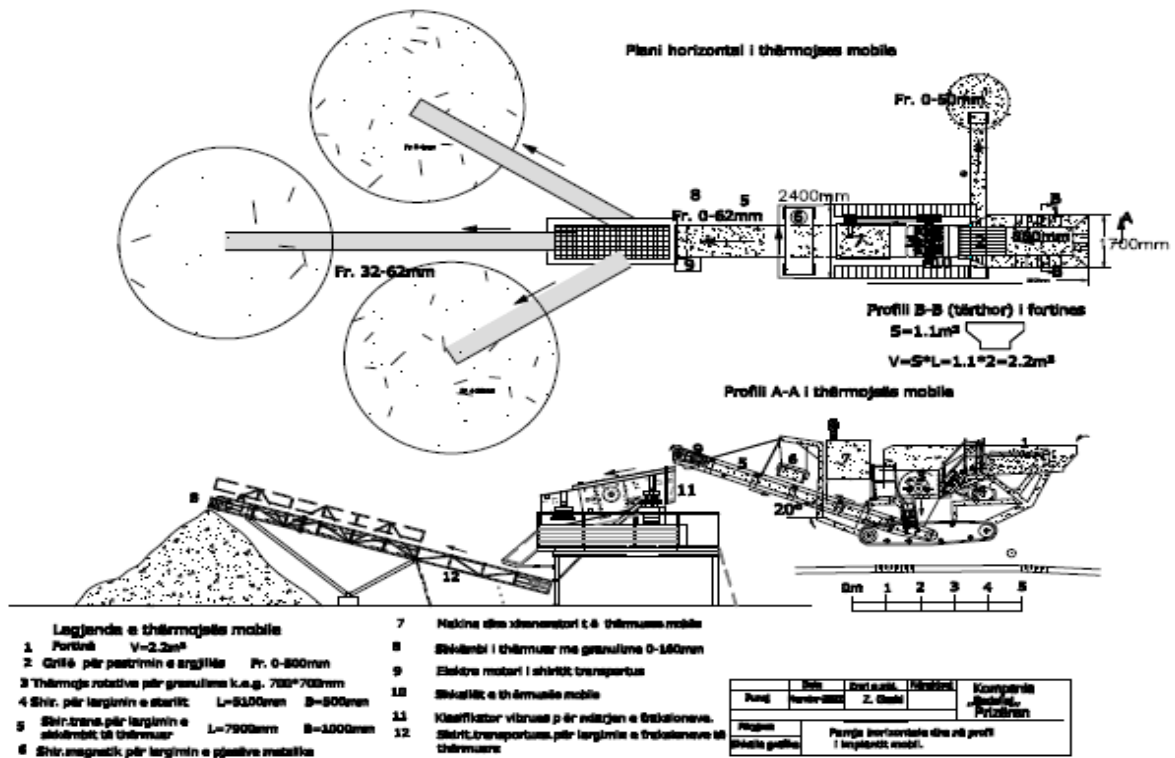
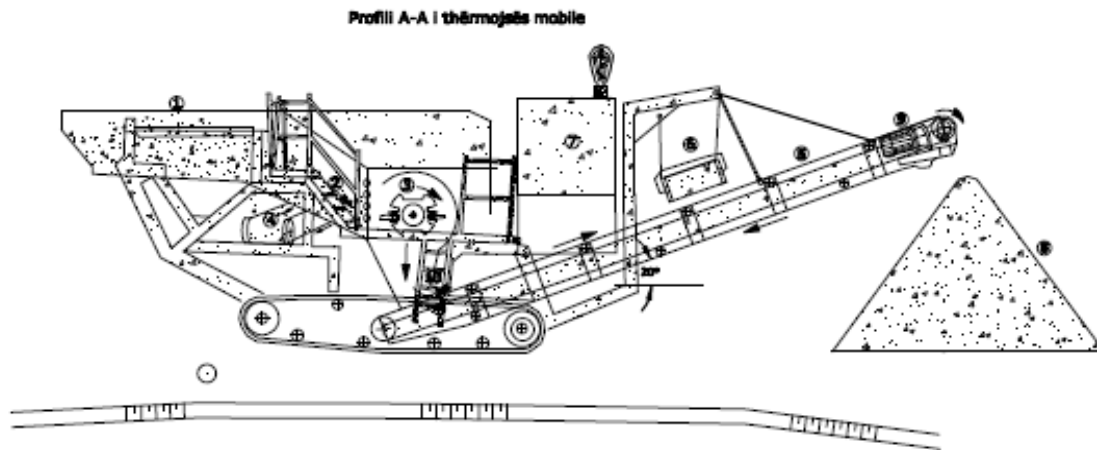


Fig.7. Profili i makinerisë Ricikluese



Raporti i VNM-së





Fig. 8. Thërmojsja dhe ngarkuesit

Lisa e mbeturinave sipas katalogut shtetëror të mbeturinave, që përfshinë aktiviteti i kompanisë “NPT GIMI”

**17 01 01;
17 01 02;
17 01 03;
17 01 06*;
17 01 07;
17 02 01;
17 02 02;
17 02 03;
17 03 01*;
17 03 02;
17 03 03*;
17 04 07;
17 04 11;
17 05 04;
17 06 04;
17 08 02;
17 09 04,**

4.3. Lëndet ndihmë që shfrytëzohen për zhvillimin e aktivitetit nga kompania

Kompania për ta zhvilluar aktivitetin e vete përdorë këto lënde:

1. Uji - kompania ka hapur një pus për furnizim me ujë, gjithashtu është i lidhur në rrjetin e ujësjellsit.
2. Energjia elektrike furnizohet nga rrjeti i KEDS dhe e-Kes-Co.
3. Ndërsa për mbeturinat inertë merrën nga deponit vendore.

5. Vlerësimi dhe përshkrimi i ndikimeve të mundshme në mjedis

5.1 Ndikimet në ajër

Në aktivitetin e riciklimit, si ndikim negativ në mjedis shprehet në ajër. Hartuesi i këtij raporti vlerëson se nga teknologjia në prodhim lirohen grimcat e mëdha të pluhurit të cilat tentojnë të gravitojnë për shkak të peshës së tyre në drejtim të tokës, dhe depozitohen në lokacionit për shkak të mbeturinave të materialeve ndërtimore që sillen në sipërfaqen operationale të lokacionit ku do të behet selektimi i materialit, kurse pluhurat me përbërje të elementeve kimike që posedon vetë lënda minerale, thërmitë më të vogla të cilat i bartë ajri për shkak të reliefit dhe kushteve tjera mjedisore gravitojnë në distanca ma të largëta, kjo situatë e përshkruar, kishte me qenë pa përdorimin e masave për zvogëlimin e pluhurit.

Ndotësit janë kryesisht pluhurat që barten me anë të erës, por duke iu falënderuar formës së relievit, konfiguracionit të terrenit, largësisë si dhe pozitës së lokacionit ku është e vendosur deponia për grumbullimin dhe riciklimin e mbeturinave inerte, bartja e pluhurit me anë të erës nuk arrin deri te vendbanimet e banuara më të afërta.

Gjatë realizimit të procesit teknologjik për grumbullim dhe riciklim të materialit ndërtimor dhe mbeturinave tjera inerte ndikime negative në ajër ndodhin edhe nga:

- Pluhuri i cili lirohet çdo herë gjatë zbrazjes së mbeturinave inerte kur vije në “deponi”
- Pluhuri gjatë copitimit dhe imtësimit të materialit inert (beton, gomë, plastikë, etj).

- Pluhurat të cilët lirohen gjatë selektimit të materialeve të caktuara
- Pluhurat të cilët lirohen gjatë bartjes apo zhvendosjes së materialeve, qoftë hekur, beton apo plastikë.
- Pluhurat të cilët lirohen nga mekanizmi ngarkues i automjetet transportuese.
- Pluhurat të cilët lirohen nga rrugët jo të asfaltuara dhe sipërfaqet operacionale që ndodhën në afërsi.
- Gazrat të cilat lirohen nga automjetet e ngarkimit dhe transportit.

5.2. Ndikimet në Tokë

Si ndikim negativ në tokë gjatë realizimit të procesit të riciklimit të mbeturinave të ngurta inerte mund të shkaktohen nga:

- Deponimi i fraksioneve të pluhurit që vije kur sillet materiali mbeturinë në "deponi".
- Si ndikime kemi edhe mbeturinat e ngurta të cilat krijohen gjatë procesit të mirëmbajtjes dhe riparimeve të mekanizmave, mbeturinat e ndryshme kryesisht inorganike.
- Ndikim tjetër me rëndësi në tokë paraqitet depozitimi i pluhurit i cili krijohet nga proceset teknologjike të cekura gjatë blurjes dhe imtësimit të materialit inert,
- Ndikimet nga ngjeshja e tokës të cilën e shkaktojnë makinat punuese.
- Ndikime negative nga korozionet që mund të ketë hekuri.
- Ndikime negative nga gomat nëse mbesin të deponuara,
- Ndikime të ndryshme që vijnë nga të gjitha ato materiale mbeturinë që mund të përmbajë mbeturinat inerte.

5.3. Ndikimet në Ujë

Ndikime negative në ujë gjatë realizimit të procesit Teknologjik për riciklim të mbeturinave inerte mund të shkaktohen:

- Nga ujërat e përdoruar për sperkatje gjatë procesit të therrimit dhe pastrimit të mbeturinave inerte para dhe pas procesit të imtësimit.
- Ujërat që kontaktojnë mbeturinat komunale dhe inerte.

- Nga derivatet dhe vajrat e ndryshme të cilat derdhen në tokë nga makinat e lartëcekura të cilat me derdhjen e tyre në tokë ndikojnë në ndotjen e ujërave sipërfaqësore me rastin e të reshurave atmosferike si dhe në ndotjen e ujërave nëntokësore.
- Nga derivatet dhe vajrat të cilat krijohen ne ofiçinën e riparimit te mjeteve ngarkuese dhe transportuese, si dhe nga gjeneratori për prodhimin e energjisë elektrike, nese ka.
- Nga vajrat dhe lubrifikantët e ndryshëm që derdhën nga pajimet dhe stabilimentet përpunuese si dhe nga mirëmbajtja dhe riparimi i tyre.
- Mbeturinat e ngurta të cilat grumbullohen gjatë procesit të riciklimit dhe magazimit.
- Mbeturinat e ngurta dhe të lëngëta të cilat krijohen gjatë procesit të imtësimit dhe riciklimit.
- Nga ujërat e reshjeve të cilat mund ti kontaktojnë mbeturinat inerte si dhe ujërat e zeza.
- Pluhuri i cili bartet me anë të ujërave sipërfaqësor etj.

5.4. Ndikimi në Peizazh

Lokacioni ku do të vendoset deponia për grumbullimin dhe riciklimin e mbeturinave inerte me objektet përcjellëse, është e vendosur ne zone industriale, e që i jep pamjen e një vendi industrial.

Peizazhi do të degradohet i cili me masat të cilat do të merren në mbarim të jetëgjatësisë së projektit, respektivisht pas kryerjes interesimit për ta ushtruar këtë aktivitet, peizazhit do ti kthehet pamja në harmoni me gjendjen e përafërt të mjedisit rrethues. Këto masa do të arrihen me aplikimin e rikultivimit si masë për kompensim të shfrytëzimit.

5.5. Ndikimi në florë dhe faunë

Për shkak të proceseve operuese që zhvillohen në deponin për grumbullimin dhe riciklimin e mbeturinave të ngurta inerte me objektet përcjellëse në gjatësinë kohore

të operimit dhe në sipërfaqen operuese flora tërësisht do të shkatërrohet, e cila duhet të rikultivohet pas përfundimit të punëve prodhuese. Fauna nuk do të dëmtohet fizikisht për arsye se do të largohen nga regjioni i veprimtarisë prodhuese dhe do të zhvillohet në terrenin e përafërt që i përshtatet faunës.

5.6. Ndikimet në vendbanime dhe popullatë

Nga zhvillimi i aktivitetit riciklues në këtë lokalitet për shkak të pozitës dhe largësisë nga vendbanimet si që e kemi cekur në pasuset e mëparme, nuk do të ketë nevojë të bëhet ç'vendosja e asnjë ndërtese banuese e as ndërtesave tjera ndihmëse.

Zhvillimi i veprimtarisë prodhuese në këtë lokalitet pak të zhvilluar, ka një rëndësi të veçantë për popullatën e këtij regjioni.

Pronari i kompanisë „N.P.T. Gimi“-shpk, për të zhvilluar veprimtarinë e vet duhet të punësojë një numër të punëtorëve, kryesisht nga popullata vendase.

Materiali i cili do të grumbullohet për riciklim do të jetë kryesisht material të ngurta ndërtimi dhe plastikë i cili nuk përmban materie të rrezikshme përpos pluhurit për shëndetin e njerëzve. Sepse aty nuk parashihet të bëhet shkrirja apo djegëja e ndonjë materiali për riciklim. Prandaj si u cek më lartë në aspektin e punësimit do të ketë ndikime pozitive.

5.7. Zhurma

Zhurma, si element në teknologjinë e grumbullimit dhe riciklimit të mbeturinave inerte ka një karakter lokal dhe pa ndikim në zonat e banuara por jo i paperfillshem.

Zhurma vjen si rezultat i aktivitetit të procesit teknologjik, të ndarjes, klasifikimit, coptimit dhe deponit nga makinat, e gjithashtu gjatë procesit të ngarkimit, transportit, mirëpo për shkak të pajimeve teknologjike dhe atyre transportuese e ngarkuese që janë prodhime të mirëmbajtura niveli i zhurmës është nën kufijtë e lejuar me standarde.

Me shfrytëzimin e pajimeve prodhuese në bazë të standardeve të zakonshme maksimumi i zhurmës në burim është 90 dB.

Raporti i VNM-së

Zhurma për zonën e banuar është plotësisht në kufijtë e standardit dhe gjatë ditës nuk kalon 50 dB, kurse gjatë natës nuk punohet. Pasqyrë tabelore e nivelit të zhurmës në varshmëri nga distanca jepet ne vijim.

Zhurma	Distanca (m)			
	10	50	100	500
90db -niveli Për pajisje moderne	59	45	39	25

5.8. Ndikimet në raste të aksidenteve mjedisore

Pasi që aktiviteti i deponisë së riciklimit dhe pajimet tjera përcjellëse janë mirë të projektuara, të vendosura dhe të monitoruara nga ekspertët e lamive përkatëse dhe njëherit kur dihet se brenda veprimtarisë ricikluese nuk kemi të bëjmë me materie të rrezikshme për mjedisin, dhe duke pasur parasysh kapacitetin e punës, aksidente mjedisore të mëdha nuk mund të ndodhin. Aksidentet të cilat mund të ndodhin, mund të jenë të natyrës së ndryshme dhe mund të ndodhin në çdo etapë të proceseve teknologjike në punishte si:

- Nga rrjedhjet e ndryshme të lëndëve djegëse dhe lubrifikuese
- Nga mekanizmi punues (mundësia e ndezjes)
- Nga mekanizmi punues mundësia e pëlcitjes së gypave hidraulik
- Nga aksidentet e mundshme në komunikacion gjatë transportit të produkteve të ricikluara.

6. MARRJA E MASAVE PËR PARANDALIMIN DHE ZVOGËLIMIN E NDIKIMEVE

6.1. Masat e marrura për mbrojtjen e ajrit

Për të parandaluar dhe zvogëluar sasinë e ndikimeve negative në ajër të cilat i kemi cek më lart duhet ndërmarr këto masa: Pluhuri i cili lirohet gjatë procesit teknologjik të grumbullimit, trajtimit dhe riciklimit të marteialit mbeturinë inerte duhet të mënjanohet apo zvogëlohet gjerë në kufijtë e lejuar, që nuk do të ketë ndikime të

Raporti i VNM-së

mëdha për mjedisin. Për mënjanimin dhe zvogëlimin e sasisë së pluhurit kompania është e detyruar të bëjë instalimin e sistemit të ujit për zvogëlimin e sasisë së pluhurit. Furnizimi me ujë do të bëhet nga pusi (bunari) pronë e kompanisë të cilin pronari do ta bëjë me shpim të thellë, ose furnizim i ujit të nevojshëm me cisternë, me anë të pompës së ujit nëpër mjet gypsjiellësve sillet gjerë te deponia e riciklimit. Sistemi i ujit për zvogëlimin e pluhurit i cili lirohet gjatë procesit të deponimit, klasisfikimit dhe pastaj thërrmimit dhe seperimit të materialit (betonit, tullës, bllokut, etj) të caktuar duhet të vendoset në tërë stabilimentet të cilat lirojnë pluhur dhe atë në bunkerin pranues, në gurthyesen primare me nofulla, gurthyesen sekondare dhe terciare, në të gjitha sitat vibruese, dhe në të gjithë shiritat transportues. Në sistemin për zvogëlimin e pluhurit duhet vendosur valvulet për lëshimin dhe rregullimin e sasisë së ujit në mënyrë mekanike, gjithashtu duhet të vendosën diznet të cilat e lëshojnë ujin në formë mjegulle e cila bënë ujitjen e materialit ricikluës, dhe në këtë mënyrë masa e cila do të riciklohet, si dhe fraksionet ujiten ashtu që nga masa dhe fraksionet nuk mundë të lirohet pluhuri. Uji i cili shërben për mënjanimin e pluhurit duhet të rregullohet në sasi vetëm sa të bëjë rrëzimin e grimcave të pluhurit që të mos shpërndahen në mjedis, kjo sasi varret nga lagështia e materialit ricikluës i cili klasisfikohet dhe therrmohet.

Pluhuri i cili lirohet gjatë procesit teknologjik të riciklimit nëse me instalimet e sistemit të ujit nuk mund të mënjanohet apo zvogëlohet gjerë në kufijtë e lejuar, që nuk do të ketë ndikime të mëdha për mjedisin. Kompania-deponia duhet bëjë instalimin e sistemit të depluhurimit me anë të filtrave që është sistem i avancuar për zvogëlimin e pluhurit dhe grimcave të plastikës.

Në vijim po bëjmë përshkrimin e procesit teknologjik të depluhurimit. Pluhuri i cili krijohet gjatë procesit teknologjik thithet nga stabilimentet me ndihmën e ajrit përmes gypave që do të montohen në vendet ku krijohet pluhuri. Sasia e ajrit të thithur do të caktohet në bazë të përvojës dhe matjeve të bëra në pajimet e vendosura për shpluhrosje.

Në çdo vend për shpluhrosje do të ekzistojnë flutura rregulluese me të cilën rregullohet sasia e ajrit të thithur. Të gjithë gypat do të jenë ashtu të dimensionuar sa

Raporti i VNM-së

që shpejtësia e ajrit në ta është mjaft e madhe sa që nuk do të ketë palosje (fundërrim, ngjitje) të pluhurit në gypa. Të gjithë gypat thithës do të jenë të lidhur me gypin kryesor mbledhës të pluhurit i cili është i kyçur në filtrin OVF 350.

Në vendet lidhëse të gypave vendosen mbyllësit e gomës të cilët shërbejnë si mbyllës e njëherit edhe si izolator të ajrit.

Në filtrin e thatë prej bezi nga ajri i ndotur ndahet gati e tërë sasia e pluhurit d.m.th. bëhet filtrimi i ajrit përmes bezit filtrues. Efekti i kësaj ndarje është mbi 99 %. Koncentrimi i pluhurit në dalje nga filteri sillet nën 50 mg/m^3 e që është më pak se e lejuara 150 mg/m^3 . Filteri i bezit është i pajisur edhe me stabilimente për pastrimin e thasëve, përndryshe shtresat e pluhurit do të pengojnë krejtësisht filtrimin dhe punën e të gjitha pajimeve ose stabilimenteve. Pastrimi bëhet me ventilatorin për fryrje i cili me ndihmën e një mekanizmi largohet prej thesi në thes dhe bënë fryrjen e thasëve me lëvizjen e ajrit nën shtypje. Lëvizja e ventilatorit për fryrje prej thesit në thes dhe koha e pauzës në mes thasëve caktohet me ndihmën e releut kohor në programaturën e filterit. Ajri i pastruar nga filteri kalon përmes gypave në ventilatorin kryesor dhe prej aty në oxhak dhe del nga sistemi për shpluhërosje. Pluhuri i ndarë në filtër largohet me kërmill dhe hyn në dozatorin e transportierit pneumatik prej aty me ndihmën e ajrit të komprimuar transportohet në silos. Silosi është i pajisur me nivelues i cili regjistron nivelin maksimal në silos. Zbrazja e silosit bëhet me ndihmën e stabilimenteve për mbushje me dorë ose mekanike i cili kyçet në autocisternë. Për rrëzimin e pluhurit të shtresuar në pjesën konike të silosit bëhet me ajër të komprimuar. Kërmilli i pjerrët transportues i cili transporton pluhurin nga pjesa e poshtme e filterit ku grumbullohet pluhuri ka një hapje plotësuese e cila shërben për pastrimin e tij.

Pajimet për shpluhrosje do të përbëhen nga këto elemente:

- a. filteri OVF-350 m² me beze të thatë,
- b. ventilatori centrifugal
- c. gypat, lakesa, reduktor, flutura rregulluese, ndarës dhe oxhaku
- d. transporterit pneumatik
- e. silosi

Raporti i VNM-së

Pajimet dhe vendet ku duhet bërë largimi i pluhurit janë këto:

1. Gjatë procesit të klasifikimit dhe ndarjes së materialit
2. Thërrmuesja me nofulla
3. thërrmuesja sekondare dhe terciare me traj dhe çekan
4. në hinkat për derdhje të materialit
5. Në sitat vibruese
6. Në shiritat transportues

Për të parandaluar e zvogëluar sasinë e ndikimeve negative në ajër, gjatë procesit teknologjik për riciklimin e mbeturinave të ngurta komunale, përpos masave të lartë cekura duhet ndërmarr edhe këto masa:

- Duhet të bëhet mirëmbajtja e rregullt e pajimeve, e posaçërisht stabilimenteve të cilat janë burim i emisioneve të pluhurit.
- Duhet të bëhet mirëmbajtja e rregullt e sistemit të instaluar për zvogëlimin e pluhurit me ujë dhe pastaj me filtër.
- Duhet të bëhet kontrollimi i rregullt i thasëve filtrues të dëmtuarit të ndërrohen.
- Duhet të bëhet kontrollimi i rregullt teknik i automjeteve të rënda dhe konsumuesve tjerë të lëndëve të lëngëta djegëse me qëllim që lirimi i gazrave nga mjetet e punës të jetë sa më kualitativ.
- Gjithmonë duhet të bëhet spërkatja e sipërfaqeve manipuluese, rrugëve transportuese dhe fraksioneve, sidomos gjatë kohës me erëra dhe temperatura të larta.
- Duhet të jetë çdo herë në disponim auto cisterna me ujë për spërkatje.
- Kamionët të cilët bëjnë transportin e fraksioneve duhet të mbulohen me mbulesa adekuate, në kohra të thata edhe të spërkatën me ujë.
- Duhet të bëhet matja e emisioneve dhe imisioneve të pluhurit gjatë punës në punishte dhe në territorin më të gjer, duke iu përmbajtur të gjitha masave të cekura më lartë për mbrojtjen e ajrit, me qëllim të caktimit të sasisë së përbërjes

së thërmijave të pluhurit, dhe për të krahasuar vlerat e matura më vlerat kufitare të caktuara.

6.2. Masat e marura për mbrojtjen e Tokës

Me qëllim të ruajtjes së tokës nga ndikimet negative gjatë procesit teknologjik të deponis për riciklimin e materialit të ngurtë komunal, duhet ndërmarr këto masa:

- Me qëllim të mbrojtjes së tokës platoja ku janë të vendosur mbeturinat inerte, dryshmeja duhet të betonohet dhe izolohet, që të mos u ekspozohet ndotjeve.
- Çmontimi dhe seleksionimi i pjesëve të mbeturinave duhet të bëhet në hapësirë të mbyllur.
- Depoja për mbajtjen e mbeturinave inerte edhe atyre komunale duhet të ndërtohet në atë mënyrë që të jetë e mbuluar, platoja duhet të jetë me bazë betoni e cila duhet të jetë e izoluar me material anti acidik, ose të sigurohen kontejner për deponim të mbeturinave të ndryshme që janë rezistent ndaj fluideve acidike.
- Duhet në mënyrë të rregullt të mirëmbahen stabilimentet operationale.
- Duhet të merrën masat e nevojshme për mos lëshuarjen e pa kontrolluar të derivateve dhe vajrave nga makinat dhe pajimet prodhuese.
- Vaji i makinave duhet të ndërrohet në vende të caktuara dhe të izoluar për mos depërtimin e tyre në tokë dhe atë në oficinën për riparimin dhe mirëmbajtjen e mjeteve ngarkuese dhe transportuese.
- Nëse detyrimisht duhet të bëhet ndërrimi i vajit në lokacionin e deponis për riciklim për shkak të avarive në makinat ngarkuese dhe transportuese, atëherë duhet siguruar enët adekuate për mbajtjen e vajit dhe duhet siguruar një pjesë nga materiali jo lëshues i vajrave dhe të vendoset nën makinën që riparohet.
- Të gjitha mbeturinat e ngurta të cilat krijohet në lokacionin e gurëthyesit me seperacion mobilë duhet të grumbullohen dhe klasifikohen sipas përbërjes dhe llojit të tyre, ato metalike të deponohen në vende të posaçme, ato të cilat nuk përdoren për nevoja të kompanisë të shiten kompanive të licencuara.

- Mbeturinat e ngurta komunale dhe inerte të grumbullohen dhe vendosen në kontejner të posaçëm të pajisur me kapak për mbulim, me transport vetanak apo nëpërmjet ndërmarrjeve për menaxhimin e mbeturinave, këto mbeturina të dërgohen në deponin e qytetit.
- Platoja dhe sipërfaqet operationale ku bëhet mirëmbajta (servisimi) i makinave transportuese dhe pajimeve prodhuese të betonohet dhe izolohet.
- Platoja dhe sipërfaqet operationale ku vendoset gjeneratori të betonohet dhe izolohet.
- Vajrat motorike dhe ato të mirëmbajtjes së pajimeve të gurëthyesit me seperacion duhet të deponohen në enë të posaçme, dhe do të u dorëzohen ndërmarrjeve të licencuara për grumbullimin e vajrave të përdorura.

Depoja ku deponohen vajrat dhe lubrifikantet e ndryshme si dhe vajrat e përdoruar të thurret me mur statik si dhe platoja (dysHEMEJA) të betonohet, ne te të vendoset sistemi i bartjes së ujërave gjerë në Seperator të vajrave. Makinat ngarkuese dhe transportuese pas kryerjes se orarit të punës të parkohen në vendin e caktuar enkas për to.

6.3. Masat për mbrojtje nga zhurma

Deponia për grumbullimin dhe riciklimin e mbeturinave inerte (inorganike të ngurta), gjatë ushtrimit te aktivitetit të tij shkakton zhurme të vogël e cila është brenda kufijve të lejuar, kjo për shkak të procesit teknologjik të lartëcekur, nga ku zhurma më e madhe vjen nga therrmojsa për imëtsimin e materialit ndërtimor. Parcela ku ushtron aktivitetin e tij, është afër rrugës autoudhës dhe rrugës regjionale që lidhe qytetin e Prizrenit me tërë teritorin e Republikës së Kosovës, prandaj zhurma që krijohet është thujse e njëjtë sikurse ajo e komunikacionit, si rrjedhojë e saje zhurma nuk paraqet ndonjë shqetësim te madh për banorët e asaj anë. Ndërsa procesi i imtësimit të gomave nuk paraqet asnjë zhurmë. Megjithatë operatori duhet te marr te gjitha masat e parapara sipas ligjit dhe akteve nen ligjore për parandalimin dhe zvogëlimin e zhurmës ne kuadër te normave te lejuara, duhet te kontrollohen vazhdimisht pajisjet dhe impiantet te cilat prodhojnë zhurmën edhe

për këtë ndikim duhet të shkurtohet në maksimum koha e mbajtjes ndezur të motorëve të mjeteve motorike, duke mirëmbajtur dhe duhet kushtuar rendësi e veçante të gjitha pajisjeve të cilat emitojnë zhurmë gjatë procesit të punës.

6.4. Masat për zvogëlimin e ndikimeve në peizazh, florë dhe faunë

Parcela në lokacionin në të cilën është e vendosur deponia për grumbullimin dhe riciklimin e mbeturinave të ngurta inerte, siç është cekur edhe më lart është mjaft e përshtatshme për këtë veprimtari ngase gjenden afër rrugës së fshatit dhe është në zonën e objekteve tjera industriale, prandaj dhe nuk pritet ndikim negativ shtesë në peizazh, florë dhe faunë e lokacionit në fjalë dhe regjionit në përgjithësi.

6.5. Masat për zvogëlimin e ndikimeve në vendbanime dhe popullatë

Në afërsi të zonës së ku është e ndërtuar dhe duke ushtruar aktivitetin në fjalë është në hapësirat e kompanisë zona kadastrale Dushanovë komuna e Prizrenit. Në një distancë mbi 350 m janë shtëpitë banimi mirëpo, të njëjtit nuk kanë pasur deri më tani ndonjë ankese rreth aktivitetit të deponisë për riciklim të mbeturinave inerte. Në një distancë më të afërt janë edhe disa aktiviteti, të cilat nuk funksionojnë. Investitori ka bashkëpunim të ngushtë me komunitetin lokal të zone dhe do njofton ata me kohë për të gjitha aktivitetet e mundshme që mund të ndikojnë në vendbanim dhe në popullatën lokale gjatë këtij aktiviteti.

6.6. Masat për mbrojtje nga rreziqet dhe aksidentet mjedisore

Aksidentet e mundshme që mund të ndodhin gjatë aktivitetit të kësaj veprimtarie mund të vlerësohen si raste të izoluar. Për të mos ardhur deri te ndonjë aksidenti eventuale investitori duhet që të marrë të gjitha masat adekuate paraprakisht.

6.7. Menaxhimi i mbeturinave

Gjatë fazës së operimit dhe aktivitetit për riciklimin e mbeturinave të ngurta inerte, mbeturinat që mbesin gjatë procesit të punës duhet të mbledhen dhe të trajtohen sipas nevojës para se të hudhen në kontinjer të mbeturinave. Mbeturinat të cilat mbesin, mund të jenë mbeturinat të cilat i bënë personeli gjatë procesit të punës në deponinë dhe mbetrjet e pariciklueshme. Prandaj këto mbeturina duhet të adresohen në mënyrë adekuate, në mënyrë që ato mos të jenë faktorë ndotjeje në mjedis dhe të

jenë në harmoni me praktikat e mira mjedisore dhe ligjet vendore në fuqi. Për mbetje e mundshme të këtij aktiviteti, zgjidhja është si në vijim:

- Mbeturinat ditore nga personeli do të grumbullohen dhe do të adresohen në mënyrë adekuate në kontejnerët e ndërmarrjes komunale për mbeturina,
- Mbeturinat e mbetjeve të betonit, hekurit dhe plastike, do të merren nga kompania që është kontraktuar për këtë.

7.0. MONITORIMI DHE RAPORTIMI

7.1. Monitorimi

Në bazë të gjendjes faktike në terren, pasi që ky aktivitet nuk paraqet trysni mjedisore, monitorim i detyrueshëm dhe permanent i treguesve mjedisor janë të domosdoshëm. Produktet dhe ndikimet në mjedis do të kontrollohen në mënyrë të rregullt dhe për çdo rast duhen të merren masat e nevojshme komfor ligjeve dhe të njoftohen organet kompetent.

7.2. Raportimi

Raportimi do të kryhet nga personi përgjegjës i autorizuar nga menaxhmenti, gjegjësisht nga ekspertet e kompanisë. Në raport, eventualisht do të përfshihen të dhënat për monitorimin e të gjitha parametrave të cilët do të jenë kërkuar në Pëlqimin Mjedisor, përkatësisht lejen mjedisore të lëshuara nga MMPHI-së.

8. MASAT REHABILITUESE PAS PËRFUNDIMIT TË AKTIVITETIT

Pas përfundimit të aktivitetit të riciklimit të mbeturinave të ngurta inerte, pajimet duhet të çmontohen dhe të largohen nga ky lokalitet. Bazamentet si dhe platot duhet të shkatërrohen, imtësohen dhe bëhen zhavorë. Struktura përfundimtare duhet të jetë e mbuluar me dheun, e cila është adekuate me dheun e mëparshëm dhe ku do të përshtatet substratit të tokës. Rikultivimi i këtyre sipërfaqeve të dëmtuara apo të degraduar nga ndryshimi i destinimit do të përfshij rivitalizimin në tërësi të hapësirës së dëmtuar nga veprimtaria ekzistuese. Zgjedhja e rikultivimit, dmth modelit, varet edhe nga qëllimi i përdorimit të tokës, siç do të jetë e paraparë me planet komunale.

9. KONKLUSIONE

Duke analizuar studimin e bërë për identifikimin e ndikimeve të mundshme, masave për parandalimin e ndikimeve, intervistave e opinioneve, aktivitetit që do të zhvillohet si dhe duke iu referuar dokumenteve ekzistuese mund të konkludojmë si në vijim: Objekti montazhë si dhe deponia për grumbullimin dhe riciklimin e cila është e ndërtuar, në zonën kadastrale Dushanovë në komunën e Prizrenit me pronar z. Agim, Shpend dhe Ramiz Totaj pronarë të kompanisë „N.P.T. Gimi” është në interes:

- Të vetë investitorit për të përmirësuar kushtet e punës, për të ngritur sasinë e produkteve të ricikluara;
- Në interes të komunës sepse do të ketë një ndikim shumë pozitiv në largimin e mbeturinave inerte, të cilat paraqesin një problem shumë të madhë, gjithashtu ndikon pozitivisht në rritjen e produkteve të ricikluara dhe ripërdorimin e tyre.
- Në interes të banorëve të tjerë lokal, sepse do të ofrohen mundësi punësimi, dhe poashtu një ambient mirë të menaxhuar, si dhe produkte të ricikluara.

Në rast se deponia për riciklimin e mbeturinave inerte, mirëmbahet në mënyrë profesionale dhe me standarde siç parashihet të mirëmbahet dhe me respektimin e plotë të masave të dhëna në këtë raport, si dhe me bashkëpunimin e plotë me autoritetet, objekti montazhë dhe deponia konsiderohet krejtësisht e pranueshëm si në aspektin mjedisor, po ashtu edhe në atë social dhe ekonomik. Duke u bazuar në natyrën e depomisë-fabrikës dhe aktivitetit të sajë, vendndodhjen, kapacitetin dhe intensitetin e veprimeve, mund të konstatohet se ndikimet në mjedisin lokal janë minimale, dhe tërësisht të kontrollueshme.

Mendojmë se këto të dhëna janë të mjaftueshme për Raport të VNM-së dhe në bazë të gjendjes së përshkruar i ndihmojnë institucionit kompetent përkatësisht Ministrisë së Mjedisit Planifikimit Hapësinorë dhe Infrastrukturës (MMPHI-së), për dhënien e mendimit pozitiv për Pëlqim Mjedisor sipas kërkesës së investitorit-aplikuesit z.

Raporti i VNM-së

Agim, Shpend dhe Ramiz Totaj pronarë të kompanisë “N.P.T. GIMI” nga fshati Gjonaj komuna e Prizrenit.

Sqarim: Parcela nr. **P-71813023-00022-0**, e cila i ka takuar më heret kompanisë „NTP Gimi” shpk, për të cilën parcel kompania posedon të gjitha pëlqimet e bashkëngjitura në këtë elaborat, tani e njëjta parcelë është bërë ndarja e ngastrave sipas Aktvendimit NRL-07-942-05-28197-2023 në: **P-71813023-00022-1**, S-20615m²(Arë e kl. 5), P-71813023-00022-2, S-20893m²(Autostradë), P-71813023-00022-3, S-1532m²(Autostradë) zona kadastrale Dushanovë, komuna e Prizrenit.

Prona e Kompanis për të cilën Aplikon për Pëlqim Mjedisor është parcela me nr.

P-71813023-00022-1 me sipërfaqe S-20615m² (Arë e kl. 5), pronë e Ramiz, Shpend dhe Agim Totaj, ndërsa parcelat tjera i takojnë Autostradës “Ibrahim Rugova”.

10. Shtojcat

Bashkëngjitur këtij raporti gjeni:

- Certifikata e regjistrimit të biznesit,
- Te dhënat për biznesin,
- Certifikata e pronës,
- Kopja e planit,
- Situacioni i terrenit,
- Pëlqimi/njoftimi i komunës,
- Skica e procesit teknologjik