
INVESTITORI
“Princi Company” SH.P.K.

Harilaq, Fushë Kosovë



RAPORTI I VLERËSIMIT TË NDIKIMIT NË MJEDIS PËR FABRIKËN E SELEKSIONIMIT, RICIKLIMIT DHE AMBALAZHIMIT TË PLASTIKËS, LETRËS, QELQIT, METALEVE SI DHE DJEGIEN E MBETURINAVE MEDICINALE – BARNAVE ME AFAT TË SKADUAR (Shtimi i Kodeve të reja) NGA KOMPANIA “PRINCI COMPANY” SH.P.K., HARILAQ, KOMUNA FUSHË KOSOVËS

Fushë Kosovë, Nëntor – 2024

RAPORTI I VLERËSIMIT TË NDIKIMIT NË MJEDIS PËR FABRIKËN E SELEKSIONIMIT, RICIKLIMIT DHE AMBALAZHIMIT TË PLASTIKËS, LETRËS, QELQIT, METALEVE SI DHE DJEGIEN E MBETURINAVE MEDICINALE – BARNAVE ME AFAT TË SKADUAR (Shtimi i Kodeve të reja) NGA KOMPANIA “PRINCI COMPANY” SH.P.K.

Ngastra me nr. 00779-10, Zona kadastrale Harilaq, Komuna e Fushë Kosovës

	Emri I Investitorit
Aplikuesi	Mehmet Gallapeni, Pronar
Investitori	“PRINCI COMPANY” SH.P.K.
Adresa:	Ilaz Kodra 119, Prishtinë
Lokacioni i Fabrikës	Harilaq Fushë Kosovë
Tel:	+383 44 198 685
Email:	princicompany@gmail.com

Investitori:

“Princi Company” SH.P.K.

Emri i Hartuesit të Raportit të VNM-së

Bsc. Hidro. Blerina Bajraktari

Nënshkrimi

Nënshkrimi

Blerinabajraktari1@gmail.com

+383 49 588 634

Fushë Kosovë, Nëntor 2024

PËRMBAJTJA:

1.	HYRJE	1
2.	KORNIZA LIGJOR PËR HARTIMIN E RAPORTIT TË VNM-së	3
3.	PËR KOMPANINË.....	4
a)	Vendndodhja e Fabrikës.....	4
b)	Përshkrimi i veçorive kryesore Fizike të Projektit	6
c)	Përshkrimi i veçorive kryesore të fazës operative të projektit.....	7
d)	Përshkrimi detal i procesit teknologjik.....	7
e)	Përlllogaritja sipas llojit dhe sasisë të mbetjeve dhe emetimeve të pritura gjatë fazës së operimit te deponimi dhe djegia e mbeturinave	14
4.	PËRSHKRIMI I ALTERNATIVAVE TE ARSYESHME.....	16
5.	GJENDJA AKTUALE E MJEDISIT	17
5.1	Hidrografia	18
6.	IDENTIFIKIMI DHE PËRSHKRIMI I NDIKIMEVE NË MJEDIS	20
6.1	Ndikimet në ajër	20
6.2	Ndikimet në tokë	21
6.3	Ndikimet në ujë	22
6.4	Ndikimet në peizazh, florë dhe faunë.....	22
6.5	Ndikimi në Florë	22
6.6	Ndikimi në Faunë	23
6.7	Ndikimet në vendbanime dhe populate	23
6.8	Ndikimet nga zhurma	23
6.9	Ndikimet në raste të aksidenteve mjedisore	23
6.10	Ndikimi mjedisor nga mbeturinat.....	24
6.11	Trashëgimia Kulturore	25
7.	PËRSHKRIMI I PASOJAVE TË MUNDËSHME NË MJEDIS	25
8.	PËRSHKRIMI I METODAVE PËR VLERËSIMIN E PASOJAVE MJEDISORE	26
9.	PËRSHKRIMI I MASAVE.....	28

9.1	Masat për zvogëlimin e ndikimeve në ajër.....	28
9.2	Masat për zvogëlimin e ndikimeve në ujë dhe në tokë	29
9.3	Masat për zvogëlimin e ndikimeve në ujë.....	30
9.4	Masat për mbrojtje nga zhurma.....	31
9.5	Masat për zvogëlimin e ndikimeve në peizazh, florë dhe faunë	32
9.6	Masat për zvogëlimin e ndikimeve në vendbanime dhe popullatë	32
➤	Monitorimi dhe Raportimi.....	33
9.7	Masat për menaxhimin e mbeturinave	33
9.8	Masat rehabilituese.....	35
9.9	Implementimi i këtyre masave do të ndihmojë në rikuperimin e mjedisit dhe në rivendosjen e ekosistemeve pas ndikimeve negative të aktiviteteve industriale.Komponentë mjedisore, potenciali për ndikim, veprimet që shkaktojnë ndikimet dhe masat për parandalimin e këtyre ndikimeve.....	35
10.	PËRSHKRIMI I PASOJAVE NEGATIVE MJEDISORE	37
11.	MONITORIMI DHE RAPORTIMI.....	38
12.	PËRFUNDIM	38
13.	FORMA TABELARE E KOSTOS INVESTIVE	40
14.	LITERATURA E PERDORUR	41

Lista e Figurave

Figura 1.	Shtirirja hapësinore e Lokacionit të Kompanisë në territorin e K. Fushë Kosovë	5
Figura 2.	Distanca e kompanisë me qytetin e Fushë Kosovës	5
Figura 3.	Distanca e Fabrikës nga Shtëpi Banimi.....	6
Figura 4.	Parcela ku zhvillon aktivitetin kompania "Princi Company"	7
Figura 5	Skema e procesit teknologjik.....	13
Figura 6.	Pajisjet e procesit teknologjik.....	13
Figura 7.	Rrjeti Hidrografik i Komunës së Fushë Kosovës	19

Lista e Tabelave:

Tabela 1	Kodet e mbeturinave me leje.....	2
Tabela 2	Kodet e mbeturinave shtese.....	2
Tabela 3	Paraqitja e mbeturinave sipas katalogut shtetëror	24

1. HYRJE

Hartimi i Raportit të Vlerësimit të Ndikimit në Mjedis për shtimin e kodeve të reja të mbeturinave është një kërkesë e cila del nga Ligji nr. 08/L-181 për Vlerësimin e Ndikimit në Mjedis për t'u siguruar që kompania “Princi Company” Sh.p.k. vepron në përputhje me standardet mjedisore të vendosura nga ligjet vendore dhe ndërkombëtare për menaxhimin e mbeturinave. Kjo përfshin respektimin e normave për **ndotjen e ajrit, kontrollin e emisioneve dhe mbrojtjen e burimeve ujore dhe tokësore**. Ky Raport I Vlerësimit të Ndikimit në Mjedis behet për arsye të Shtimit të kodeve të reja të mbeturinave dhe përfshin trajtimin e llojeve të reja të mbetjeve, të cilat mund të kenë ndikime specifike në mjedis. **Seleksionimi, Riciklimit dhe ambalazhimi i plastikës, letrës, qelqit dhe metaleve**, si dhe **djegia e mbeturinave medicinale** krijojnë potencialisht ndotës të ndryshëm që duhet të vlerësohen për ndikimin e tyre mbi ajrin, ujin dhe tokën.

Përmes këtij Raporti të VNM -së do të përkufizohen të gjitha ndikimet që mundë të paraqiten në relacionin e Fabrikës së Seleksionimit dhe Ambalazhimit të Plastikës, Letrës, Qelqit, Metaleve si dhe Djegien e Mbeturinave Medicinale – Barnave me Afat të Skaduar (shtimi i kodeve të reja) nga kompania “Princi Company” sh.p.k., Harilaq, Komuna Fushë Kosovës, duke pasur parasysh mjedisin jetësor të ngushtë dhe të gjerë. Hartimi i raportit për vlerësimin e ndikimit në mjedis bëhet me qëllim që në mënyrë transparente të paraqitet ndikimi në mjedis për Fabrikën e Seleksionimit dhe Ambalazhimit të Plastikës, Letrës, Qelqit, Metaleve si dhe Djegien e Mbeturinave Medicinale – Barnave me Afat të Skaduar, me objektet përcjellëse me të gjitha veprimtarit punuese, në mënyrë që të mundësohet ruajtja e mjedisit.

Ky vlerësim i ndikimit në mjedis për Fabrikën e Seleksionimit dhe Ambalazhimit të Plastikës, Letrës, Qelqit, Metaleve si dhe Djegien e Mbeturinave Medicinale – Barnave me Afat të Skaduar, me lokacion në rrugën e Antenave, Fshati Harilaq Komuna e Fushë Kosovës, është punuar duke u bazuar në rritjen e kërkesave nga operatorët, gjendjen aktuale të lokacionit, karakteristikat e lokacionit, gjendjen ekzistuese të mjedisit rreth lokacionit të fabrikës si dhe dokumentit teknik ekzistues. Detyra e përgatitjes së këtij raporti të VNM-së të Fabrikës së Seleksionimit dhe Ambalazhimit të Plastikës, Letrës, Qelqit, Metaleve si dhe Djegien e Mbeturinave Medicinale – Barnave me Afat të Skaduar, kryesisht ka për qëllim identifikimin e burimeve të ndotjes, vlerësimin e ndikimit të tyre në mjedis si dhe propozimin e veprimeve për parandalimin apo së paku zvogëlimin e ndikimeve negative në mjedis deri në kufijtë e lejuar.

Të gjitha konstatimet dhe rekomandimet për mbrojtjen e mjedisit që dalin nga ky raport, duhet të merren për bazë, gjatë fazës së operimit sepse kompania tashme ka ndërtuar objektin.

Në përgjithësi, raporti i VNM-së për “Princi Company” Sh.p.k. siguron që operacionet e saj, përfshirë shtimin e kodeve të reja të mbeturinave, janë të sigurta, të qëndrueshme dhe në përputhje me standardet mjedisore dhe të shëndetit publik.

Kodet te cilat to te shtohet janë paraqitur në tabelën si më poshtë:

Tabela 1 Kodet e mbeturinave me leje

Tabelave e kodeve me Leje	
18 01 01	18 02 01
18 01 04	18 02 03
18 01 07	18 02 08
18 01 09	

Tabela 2 Kodet e mbeturinave shtesë

Tabelave e kodeve shtesë të kërkuara për pëlqim					
01 04 13	09 01 08	15 02 02*	17 04 01	18 02 05*	
02 01 04	09 01 10	15 02 03	17 04 02	18 02 06	20 01 19*
02 01 10	10 03 05	16 01 03	17 04 03	18 02 07*	20 01 27*
02 03	15 01	16 01 07	17 04 05	19 12 01	20 01 28
02 03 99	15 01 01	16 01 19	17 04 06	19 12 02	20 01 29*
03 01	15 01 02	16 01 20	17 04 07	19 12 03	20 01 30
03 01 01	15 01 03	16 04 02*	17 06 01*	19 12 04	20 01 31*
03 03 08	15 01 04	16 06 01*	17 06 03*	19 12 05	20 01 32
04 01	15 01 05	16 06 04	17 06 04	19 12 06*	20 01 33*
04 01 01	15 01 06	16 06 05	17 06 05*	19 12 07	20 01 34
04 01 09	15 01 07	16 08 01	18 01 02	19 12 08	20 01 35*
04 02 09	15 01 09	17 02 01	18 01 03 *	20 01 01	20 01 36
07 02 13	15 01 10*	17 02 02	18 01 06*	20 01 02	20 01 39
09 01 06*	15 01 11*	17 02 03	18 01 08*	20 01 10	20 01 40
09 01 07	15 02	17 02 04 *	18 02 02 *	20 01 11	

Ne tabelën e mësipërme janë paraqitur Kodet e mbeturinave sipas U.A. Nr. 13 /2013 për Katalogun Shtetëror të Mbeturinave.

2. KORNIZA LIGJORE PËR HARTIMIN E RAPORTIT TË VNM-së

Bazuar në karakteristikat e fabrikës Fabrikë për seleksionimin dhe ambalazhimin e plastikës, letrës, qelqit, metaleve si dhe djegien e mbeturinave medicinale-barnave me afat të skaduar me të gjithë infrastrukturën përcjellëse dhe sipas projektit të përfunduar, ku ky projekt është subjekt i vlerësimit të ndikimit në mjedis. Ligji Nr. 08/L-181 për Vlerësimin e Ndikimit në Mjedis i cili është baza kryesore ligjore të cilit ju kemi referuar.

Shtojca 1 e këtij ligji, paragrafi 8:

Për përgatitjen e këtij raporti janë konsultuar edhe ligje të tjera relevante, si:

Ligjet:

- Ligji për Mbrojtjen e Mjedisit Nr. 03/L-025;
- Ligji për Vlerësimin e Ndikimit në Mjedis Nr.08/L-181;
- Ligji për Mbeturina Nr. 04/L-060;
- Lligji nr. 08/l-071 për ndryshimin dhe plotësimin e ligjit nr.04/l-060 për mbeturina
- Ligji për Planifikim Hapësinor Nr. 04/L-174;
- Ligji për Tokën Bujqësore Nr. 02/L- 26;
- Ligji për Mbrojtjen nga Zhurma Nr. 02/L-102;
- Ligji për Ujërat e Kosovës Nr. 04/L-147;
- Ligji për Mbrojtjen e Ajrit nga Ndotja Nr. 08/L-025;
- Ligji për Mbrojtjen e Natyrës Nr.03/L-233

Udhëzimet Administrative:

- Udhëzim Administrativ Nr.13/2013 për Katalogun Shtetëror të Mbeturinave;
- Udhëzimi Administrativ (QRK)-Nr.03/2021 për menaxhimin e mbeturinave të rrezikshme;
- Udhëzimit Administrativ (QRK) Nr. 07/2021 për rregullat dhe normat e shkarkimeve në ajër nga burimet e palëvizshme të ndotjes;
- Udhëzimi Administrativ Nr.02/2022 për kushtet, mënyrat, parametrat dhe vlerat kufizuese të shkarkimit të ujërave të ndotura në rrjetin e kanalizimit publik dhe në trupin ujor;
- Udhëzim Administrativ mmph - nr. 10/2015 për trajtimin e mbeturinave nga produktet

medicinale

- Udhëzimi Administrativ nr. 12/2008 për asgjësimin e mbeturinave të produkteve medicinale

Pasi që për këtë veprimtari përdoren disa materiale si hynë tek kategoritë më të rrezikshme atëherë është e nevojshme të bëhet vlerësimi i ndikimit në mjedis (VNM) për Kodet shtesë, atëherë për të adresuar ndikimet mjedisore të mundshme, masat për zvogëlimin e ndikimeve dhe përputhshmërinë ligjore, investitori ka vendosur që të kryej një studim përkatës të vlerësimit të ndikimit në mjedis, të përgatis raportin dhe të aplikon për pëlqim mjedisor në Ministrinë e Mjedisit, Planifikimit Hapësinor dhe Infrastrukturë (MMPHI).

3. PËR KOMPANINË

Princi Company Sh.p.k., e vendosur në Harilaq, Komuna Fushë Kosovës, është një fabrikë e specializuar në **seleksionimin dhe ambalazhimin e plastikës, letrës, qelqit dhe metaleve**. Përveç kësaj, kompania kryen **djegien e mbeturinave medicinale dhe barnave me afat të skaduar**, duke ofruar një shërbim të rëndësishëm për menaxhimin e mbetjeve të rrezikshme.

Fabrika është angazhuar në trajtimin e mbetjeve me standarde të larta mjedisore dhe shëndetësore, duke përfshirë metoda të sigurta për menaxhimin e mbeturinave të rrezikshme që mbrojnë mjedisin dhe shëndetin publik. Aktualisht, **Princi Company** është në procesin e shtimit të kodeve të reja për menaxhimin e mbetjeve, duke zgjeruar gamën e mbetjeve që mund të trajtohen në mënyrë të sigurt në fabrikën e saj.

a) Vendndodhja e Fabrikës

Objekti i Fabrikës për seleksionimin dhe ambalazhimin e plastikës, letrës, qelqit, metaleve si dhe djegien e mbeturinave medicinale-barnave me afat të skaduar ndodhet në ngastren kadastrale me nr. 00779-10, Zona kadastrale Harilaq, Kourna e Fushë Kosovës.

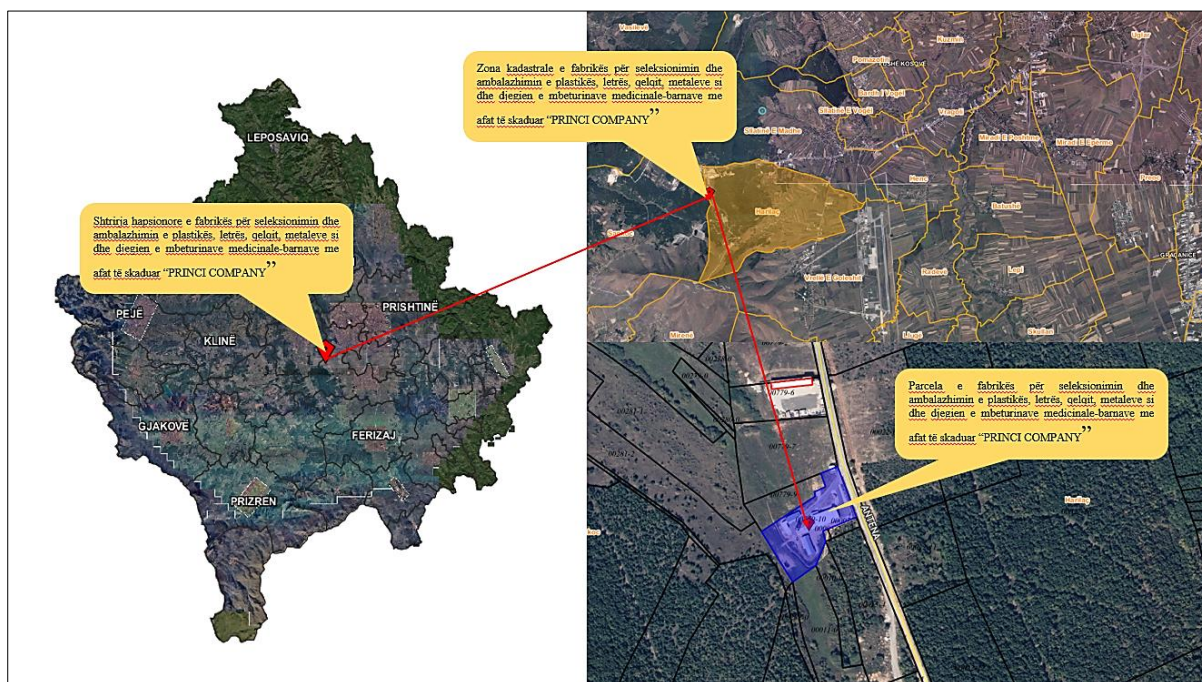


Figura 1. Shtirirja hapësore e Lokacionit të Kompanisë në territorin e K. Fushë Kosovë

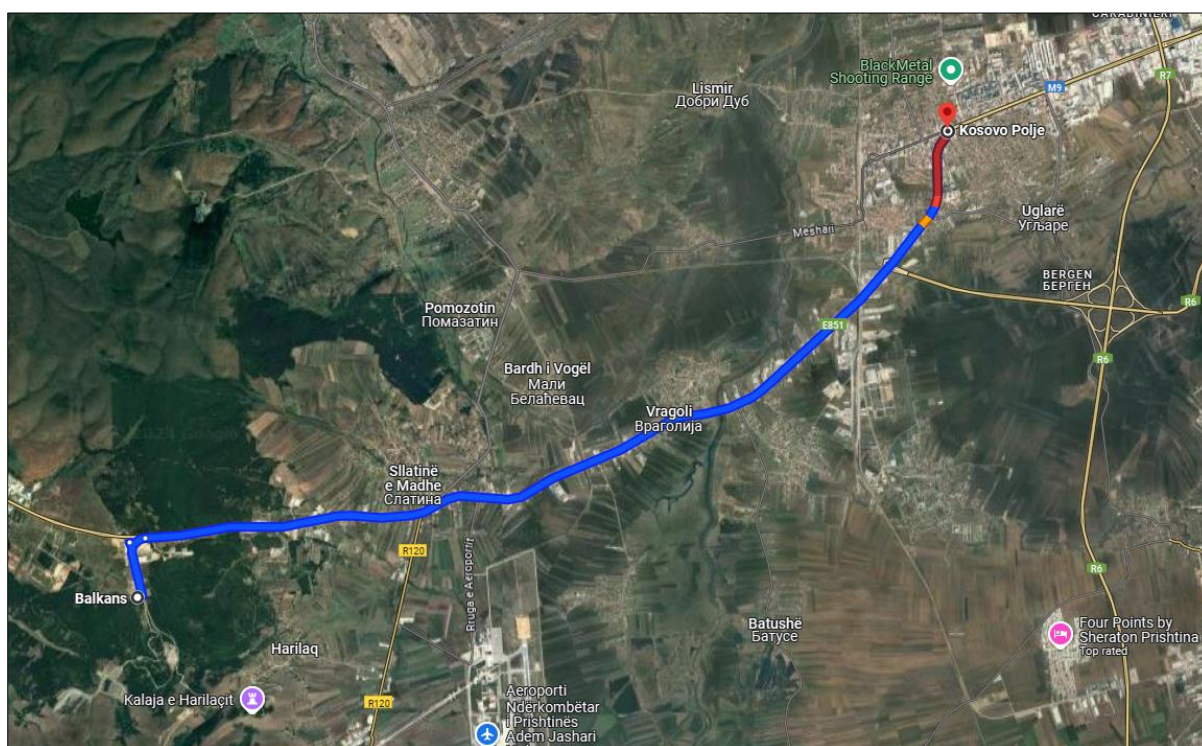


Figura 2. Distanca e kompanisë me qytetin e Fushë Kosovës

Në afërsi të “Princi Company” Sh.p.k, Fabrikë për seleksionimin dhe ambalazhimin e plastikës, letrës, qelqit, metaleve si dhe djegjen e mbeturinave medicinale-barnave me afat të skaduar, Harilaq, Fushë Kosovë, të gjitha objektet janë me aktivitet industrial, dhe nuk ka shtëpi të banimit në afërsi. Fshati Harilaq kufizohet me fshatrat e komunës së Fushë Kosovës

siç janë: Sllatina e madhe, Vrellë e Goleshit, Mirenë K. Lipjan, Sankoc K. Drenas, Komuna e Fushë Kosovës shtrihet në sipërfaqe prej 84 km². Qendër administrative e komunës është Fushë Kosova, paralagje e Prishtinës. Komuna e Fushë Kosovës si pozicion gjeografik gjendet 6.6 km nga kryeqyteti i Kosovës Prishtina dhe kufizohet me këto komuna tjera të Kosovës: Në Veri me komunën e Obiliqit, në Lindje me komunën e Prishtinës, në Jug me komunën e Lipjanit, dhe në perëndim me komunën e Drenasit.

Fabrika për seleksionimin dhe ambalazhimin e plastikës, letrës, qelqit, metaleve si dhe djegien e mbeturinave medicinale-barnave me afat të skaduar ka një distancë më të afërt me shtëpi është mbi 1.35 km.



Figura 3. Distanca e Fabrikës nga Shtëpi Banimi

b) Përshkrimi i veçorive kryesore Fizike të Projektit

Me poshtë paraqesim përshkrimin e veçorive kryesore të fazës operative të Fabrikës së prodhimit të pecetave të lagura nga kompania “Princi Company” Sh.p.k.

Fabrika për seleksionimin dhe ambalazhimin e plastikës, letrës, qelqit, metaleve si dhe djegien e mbeturinave medicinale-barnave me afat të skaduar është e vendosur në Zonën Kadastrale Harilaq të Komunës së Fushë Kosovës.

Për kompaninë, “PRINCI COMPANY” SH.P.K. më poshtë do të paraqesim veçoritë fizike të këtij projekti:

Objekti kryesor – halla industriale dhe depoja e lëndës së parë, me sipërfaqe rreth $F = (12 \times 30) \text{ m} = 360 \text{ m}^2$, objekti është ndërtuar me konstruksion metalike, llamarine, me dysheme

nga betoni dhe kulme nga llamarina. Në këtë objekte janë instaluar vijat teknologjike të prodhimit.

Objektet përcjellëse:

- ✚ objekti i administratës, zyra e personelit me sipërfaqe rreth $6 \times 7 = 42 \text{ m}^2$, objekt është ndërtuar me konstruksion metalike, llamarine, me dysHEME nga betoni dhe kulme nga llamarina.
- ✚ Kuzhina me sipërfaqe rreth $4 \times 5 = 20 \text{ m}^2$, që do të shërbej për ushqimin e rreth 50 punëtorëve.
- ✚ Banjot me sipërfaqe rreth $4 \times 4 = 16 \text{ m}^2$, që do të shërbej për punonjësit e kompanisë.

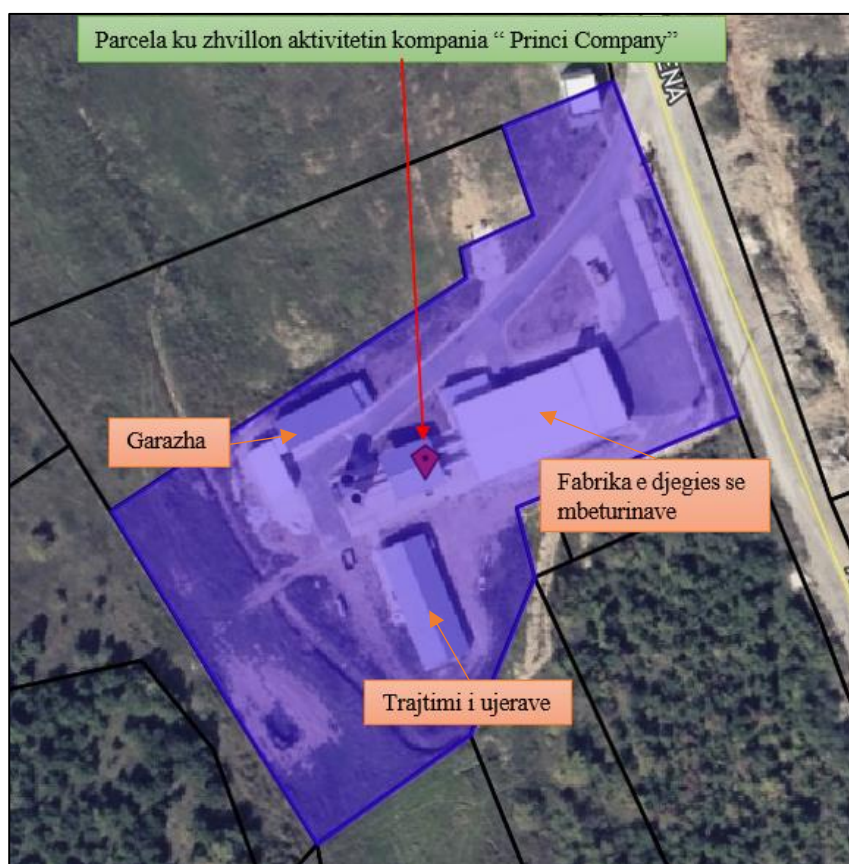


Figura 4. Parcela ku zhvillon aktivitetin kompania "Princi Company"

c) Përshkrimi i veçorive kryesore të fazës operative të projektit

d) Përshkrimi detal i procesit teknologjik

Procesi i trajtimit të mbeturinave të ndryshme që nga hyrja deri te dalja është një proces zingjiror, që ka për qëllim që mbeturinat e ndryshme të grumbulloj (grumbullimi bëhet nga kompanitë menaxhuese komunale të mbeturinave), kontraktohen nga “PRINCI

COMPANY”SH.P.K, ndërsa për sa i përket mbetjeve medicinale dhe barnave me afat të skaduar procesi zhvillohet si më poshtë:

Vendimi - Spitali, farmacite regjionale, ministria e shëndetësisë ose programet e ndryshme vendosin se kur duhet të fillohet procedura e shkatërrimit për shkak të akumulimit të mjeteve (barnave të skaduara) dhe paisjeve mbetjeve medicinale.

Aprovimi - Aprovimi dhe sanksionimi për shkatërrimin e mbetjeve medicinale bëhet nga autoritetet shtetërore si AKPPM-ja ose nga Ministria e Shëndetësisë.

Formimi i grupeve të punës - Puna kryhet nga farmacisti mbikqyrës dhe punëtorë tjerë mjekesor, teknik farmacie me përvojë.

Shëndeti dhe siguria e punëtorëve - Të gjithë punëtorët mbathin veshje mbrojtëse përfshirë mbulimin e tërë trupit dhe çizme si dhe doreza maska dhe kapelle.

Sortimi - Kushtet optimale për sortimin

Sortimi bëhet në hapësirë të ventiluar mirë strukture e mbuluar dhe e mbrojtur. Ky sortim bëhet sa më afër vendit ku bëhet shkatërrimi. Stafi punues është i veshur mirë me të gjitha masat mbrojtëse dhe është i trajnuar nga farmacisti përgjegjës dhe janë vazhdimisht nën mbikqyrje të farmacistit. Pas sortimit barnat vendosen në kazanë nga çeliku deri te vendi i shkatërrimit.

Kategorite e sortimit - Qëllimi kryesor i sortimit është që të ndahen substancat e kategorizuara si substance të kontrolluara (narkotike), antineoplazike (citostatike anticancer) dhe ndonjë produkt tjetër i rrezikshëm që mund të jetë përzier. Këto produkte ruhen ndaras nga të tjerat. Pjesa tjetër e produkteve pastaj sortohet në bazë të kriterëve tjera si në bazë të formës farmaceutike (kapsula tableta, ampulla, supozitore, shurupe, pluhura, aerosole)

Mbetjet kimike - Substancat kimike, përfshirë reagjentet laboratorike, solventet, dezinfektuesit që kanë skaduar dhe nuk nevojiten.

Disruptore endokrin - Substance që interferojnë me sistemin endokrin; përfshirë formulimet farmaceutike dhe pajisjet që përmbajnë barna

Mbetje gjenotoksike - Substancat që shkaktojnë dëmtim të AND-së; përfshirë barnat citostatike, kemikatet gjenotoksike.

Mbetje të rrezikshme - Mbetje për të cilat supozohet që shfaqin një nga këto veti; ndezshmëri, korozivitet, reaktivitet, toksicitet.

Mbetje me përmbajtje të lartë të metaleve - Mbetje me përmbajtje të lartë të metaleve përfshirë bateritë, termometër të thyer, matës të tensionit të gjakut.

Mbetje infektive - Mbetje për të cilat dyshohet që përmbajnë patogjenë; përfshirë kulturat laboratorike, letrat pastruese, materialet gazat fashat që kanë qenë në kontakt me pacientë të infektuar, ekskrete.

Mbetje patologjike - Inde ose lëngje humane; përfshirë produktet që kanë qenë në kontakt me lëngjet humane.

Mbetjet farmaceutike - Barnat; përfshirë barnat e skaduara dhe që nuk nevojiten me; gjësendet e kontaminuara nga ose që përmbajnë barna si shishe kutia etj.

Të mprehtat - Mbetjet e mprehta; përfshirë gjilpërat, prerëset, xhama të thyer, ampulat etj.

Mbetje farmaceutike janë:

- ✚ të gjitha barnat me e skaduara;
- ✚ të gjitha pikat për sy dhe shurupet e hapura (me afat ose pa afat);
- ✚ të gjitha barnat e zingjirit të ftohtë të ruajtjes të gjitha që nuk i kanë plotësuar kushtet e ruajtjes (për shembull insulina, hormone polipeptide, gama globulinat dhe vaksinat);
- ✚ të gjitha tabletat dhe kapsullat qofshin të paketuara apo të hapura me afat të skaduar
- ✚ të gjitha tubat me kremëra dhe pomade të skaduara etj.

Të sortuara në bazë të përbërësit aktiv ato ndahen në:

- ✚ substancë të kontrolluara; e.g. narkotiket, psikotropet;
- ✚ barnat anti infektive;
- ✚ antineoplazike; citotoksike-anti-kancer, barnat toksike;

Këto grupet e fundit kërkojnë kushte të veçanta. Të sortuara sipas formës së dozimit ndahen:

➤ **Të ngurta**

- Tablet, kapsulla, granula, kremëra, losione, xhele, supozitorë etj

➤ **Lengje me afat te skaduar**, fillimisht peshohen (deri 24 t/një ngarkesë) dhe kalojnë në proces të më tejme. Hyrja në oborrin e objektit, dorëzimin e dokumenteve të mjetit e transportit tek punëtori i autorizuar, peshimin e mjetit të transportit me ngarkesën që mbanë kamioni, dërgimin e mjetit transportues të mbeturinave në vendin e shkarkimit – në hinkën pranuese të mbeturinave.

2. Hinka e procesimit të lëndës së parë – mbeturinave

Hinka është vendi, pjesa ku bëhet shkarkimi i mbeturinave. Hinka ka këto dimensione: lartësia, 6m x 5m ndërsa poshtë 3m x 5m² / copë gjithësej pranon rrethe 86 m³, në hinkat kanë edhe një dalje 150cm x 200cm e cila në vetë përmban e dhe një mekanizëm elektrik që bënë përcjelljen e mbeturinave në shiritin transportues ku aty fillon faza tjetër e trajtimit të mbeturinave.

3. Shiriti transportues i mbeturinave

Shiriti transportues, mbeturinat nga hinka i bartë, i transporton deri tek seleksionuesi – klasifikuesi i mbeturinave, përkatësisht lëndës së parë. Shiriti transportues ka këto dimensione: 150cm x 24m²/copë me lartësi 150cm nga dyshemeja. Përbëhet nga një shirit i gomës, kornizë metalike, profile me dimensione: 8cm x 10cm, ruletë me dimensione: F80x50cm- 44/copë të vendosura në çdo 75cm. Tek ky shirit transportues janë të vendosura edhe 4 nën shirita ku secili prej tyre ka nga një ndarje. Këta shirita dallojnë nga shiritat bazë sepse kanë dimensione: 50cm x 13cm.

4. Seleksionimi - klasifikimi i lëndës së parë

Në shirit bëhet ndarja e plastikës dhe transportohet deri te ambalazhimi. Gjithashtu edhe për tek ndarjet e tjera është i njëjti proces, ndarja e letrës, qelqit, dhe e metalit. Porta e shiriti ndarës të hekurit është edhe një magnet që bënë tërheqjen e copave të hekurit. Secila nga këto ka në veten makinë e elektronikë për ambalazhim.

Këto mbeturina klasifikohen, trajtohen duke u përgatitur për ambalazhim dhe pastaj deponohen sipas përbërjes. Ato që kërkojnë mbrojtje nga reshjet – lagështia dhe kushtet tjera klimatike deponohen në depo të brendshme, të tjerat në oborrin e fabrikës, duke qenë të gatshme për treg. Ajrosja e depos nga pluhuri, erërat e ndryshme, grimcat të liruara nga mbeturinat. Pastrimi i ajrit bëhet nëpër mesë një ventilatori i cili thithë të gjitha mbeturinat që lirohen në ajër.

Përmbi shiritin transportues ekziston një gyp i cili bënë transportin e këtyre mbeturinave me dimensione: 50cm x 30cm x 24m nga llamarina. Të gjitha e këto mbeturina që lirohen në ajër këto mblidhen nëpër mes këtij ventilimi dhe dërgohen në gypin rrotullues. Objekti ku bëhet ndarja e mbeturinave ka këto dimensione: 12 m i gjere x 30m i gjate x 4m i lartë, i përberë nga një bazament i betonuar me një sipërfaqe prej 360m², me profile metalike, e rrethuar e mbuluar me llamarinë dhe me ndriçim deri 40m² e përberë nga qelqi. Te shtrira në objekte brenda janë hinka, shirita, shirita të vogël.

Vlen te theksohet se për herë te pare kompania “Princi Company” Sh.p.k., ka planifikuar qe pas seleksionimit te mbeturinës me nr. me nr. 17 06 04 te bej përpunimin ne raste se mbeturina mund te ripërdoret apo nëse nuk përdoret te bej riciklimin e mbeturinës me nr. 17 06 04 e cila për herë te pare ne Kosove do te ketë vend për deponim dhe riciklim dhe trajtim te kësaj mbeturine, pas riciklimit kjo mbeturine mund te ripërdoret ne rruge.



5. Hinka e përcjellës e mbeturinave të mbetura në proces

Mbeturinat e mbetura në proces (pas atyre që klasifikohen mbesin rreth 10 – 15%, nga sasia e përgjithshme që pranohen në fabrikë), këto mbeturina përmes hinkës tjetër barten deri në gypin cilindrik rrotullues që i thanë mbeturinat ($t=70^{\circ}\text{C}$) dhe pastaj i bartë në furrë.

6. Gypi cilindrik rrotullues që i thanë mbeturinat ($t=70^{\circ}\text{C}$) dhe pastaj i bartë në furrë

Ky gyp transportues shërben për transportin e mbeturinave që kanë nevojë të digjen, por ky gyp ka në vete edhe ngrohjen qendrore e cila bënë tharjen e mbeturinave në temperaturë deri 70°C që të bëhet ndezja sa ma lehtë.

Gypi metalik rrotullues ka këto dimensione: 10m i gjatë x 1m i gjerë, dhe dy shtylla mbajtëse me 4 kushineta, dy unaza trupit të gypit rrotullues.

7. Furra (Temperaturë prej (850°C - 1250°C) me lëndë djegëse - naftë

Furrat e djegies së mbeturinave janë 2/copë me të gjitha përmasat e njëjta. Furra ka këto dimensione: 700cm e gjatë x 250cm e gjerë x 250cm e lartë, Vëllimi: 6.50 m^3 . Furra përbehet nga llamarina me trashësi 3mm rezistent ndaj temperaturave që zhvillohen brenda në furrë është 250°C deri 1000°C . Izolimi i furrës përbehet prej masave izoluese prej 30cm, te furra ekziston edhe rafti metalik për grumbullimin e hirit me dimensione: 150cm x 200cm.

Hiri i liruar nga djegia përafërsisht është për 1000kg mbeturina lirohet 20kg hiri. Furra ka një hinkë me dimensione 150cm x 150cm e cila e bënë pranimin e mbeturinave nga gypi rrotullues, ka edhe një dere dy krahëshe me dimensione: 150cm x 70cm. Furra ka një ajrosje që llogarit e mjaftueshme për këtë furrë dhe një vrimë që i përcjellë gazrat është me dimensione: F 58cm aty vendoset edhe gypi metalik që bënë përcjelljen e gazrave. Pajisje e furrës është edhe një fuqi metalike e cila shërben për derivate të naftës të cilat nevojiten për ndezjen e furrës. Kjo ka një kapacitet prej 200 litrash. Gjatë procesit të djegies lirohet edhe energjia të cili llogaritur të e mjaftueshme të përdorur për një serë prej 1 hektari, për kultivimin e perimeve të ndryshme

8. Gypi përcjellës i gazrave deri në filterin e lëngët

Gypi (Tymtari) sasia 2/copë bënë përcjelljen e gazrave që lirohen gjatë procesit të djegies. Ky gyp ka këto dimensione: Fi 60cm i gjerë x 10 m i gjatë me një bërryl, ka një llamarinë 3 mm që i bënë rezistencë temperaturave, sa janë prezentë në furrë.

9. Filteri i lëngët

Filtrat e Lëngët - Në këtë etapë zhvillohet procesi i pastrimit të gazrave që do të ndikohet që të mos kemi ndotje në atmosferësi: SO_2 , CO_2 , CO, NO, O₂, temperaturë, pastrimin e pluhurave, thërmijave, erërave të rënda etj.

Filtri ka këto dimensione: diametër 300cm i gjere x 450cm i gjate. Përbëhet nga pjesa e jashtme nga llamarina me trashësi 3mm, një gyp furnizues i ujit prej 300cm i gjatë me dy degëzime nga 50cm të gjata dhe një rubinet, gypi shkarkues i mbeturinave të liruara gjatë procesit të pastrimit dhe pjesët e brendshme të filtrit, ka një vrimë hyrëse prej diametër 60cm e gjerë dhe një dalje me dimensione 270cm e gjerë.

Për këtë filtrin i lënget është bërë shumë eksperimentime që kanë dëshmuar (është realizuar forma eksperimentale e djegjes së mbeturinave të ndryshme dhe janë realizuar matje nga SGS Organizata ndërkombëtare dhe ka dhënë rezultate të qëndrueshme mjedisore). Gjatë procesit të punës janë bërë matjet, gjatë djegjes së: mbeturinave urbane, mbeturina mjekësorë, barna të skaduara, të gjitha këto matje janë me vlera të gazrave të matura nën vlerat limite të lejuara, sipas standardeve vendore dhe ndërkombëtare (këto matje, munde të dëshmohen sipas kërkesave në procesin e tanishëm apo të më vonshëm), të gjitha këto mbeturina sipas nevojës do të i djeg në këtë fabrikë.

10. Basenet e ujit – baseni I, II dhe III

Gazrat, nga furra përmes gypave sipas përshkrimeve të bëra më lartë, barten deri tek basenet e ujërave, ku ndodhe neutralizimi i tyre. Basenet për ujë janë: 3/copë, ka këto dimensione: 7m i gjatë, 5m i gjerë, 220cm i thellë me 75 m³ ujë. Këto basene shërbejnë për pranimin e ujit të pa pastër dhe furnizimin e ujit të pastër. Uji i ndotur nuk hidhet në mjedis, por qëndron në pishinë deri sa të bëhet pastrimi definitiv i tij nga procesi i pastrimit. Një pjesë e ujit i shtohet, zëvendësimi i pjesës së humbur të ujit, qoftë nga avullimi apo në forma të tjera, të cilët e humbim gjatë procesit të pastrimit diku rreth 5-8%, ndërsa pjesa tjetër trajtohet dhe përdoret përsëri për pastrim në filtër. Në vijim prezantojmë rezervuarët e ujit.

Kapaciteti i trajtimit të mbeturinave dhe pjesës së mbetur për djegie:

Produktet finale të procesit janë mbeturinat e përgatitura, të selekcionimit ambalazhimit të plastikës, letrës, qelqit, asgjasimin- djegieve të mbeturinave urbane dhe metaleve. Pastaj djegia e mbeturinave tjera që mbeten në proces, rreth 10-15%, nga sasia e tërësishme hyrëse në proces, prej nga mbetet një sasi e vogël hiri dhe energjia e cila munde të përdoret për ngrohjen e serave, për rikultivimin e perimeve, në sipërfaqe tokësore rreth 1-2 hektarë.

I tërë procesi i përshkruar më lartë zhvillohet në ***dy (2) vija teknologjike***. Pra furra 1 dhe 2, dhe komplet vija e nevojshme teknologjike, si pas këtyre përshkrimeve skematike. ***Kapaciteti i pranimit të mbeturinave për trajtim është 1.5t / orë njëra vijë e prodhimit + 1.5 ton/ore, vija***

tjetër pra me gjithsej 3 ton/orë dy vijat teknologjike. Sasia për djege në furr reshte 10-15% nga ky kapacitet i pranimit dmth. Rreth $150 + 150\text{kg} = 300 \text{ kg mbeturina} / \text{orë}$.

Furrat për lëndë djegëse përdorin naftën, pra dy furrat me dy rezervarë nafte me përbërje metalike, me nga 200 + 200 litra kapacitet, pra 400 litra naftë gjithësej. Nafta shërben vetëm për fillimin e ndezjes së mbeturinave, rreth $10+10 \text{ lira} = 20 \text{ litra}/24 \text{ ore} - \text{naftë}$. Hiri që llogaritet të mbetet nga djegia e këtyre mbeturinave është rreth $15+15 = 30 \text{ gk/orë}$.

Më poshtë është paraqitur skema e procesit teknologjik të punës së diegies së meturinave medicionale dhe trajtimi i gazrave.

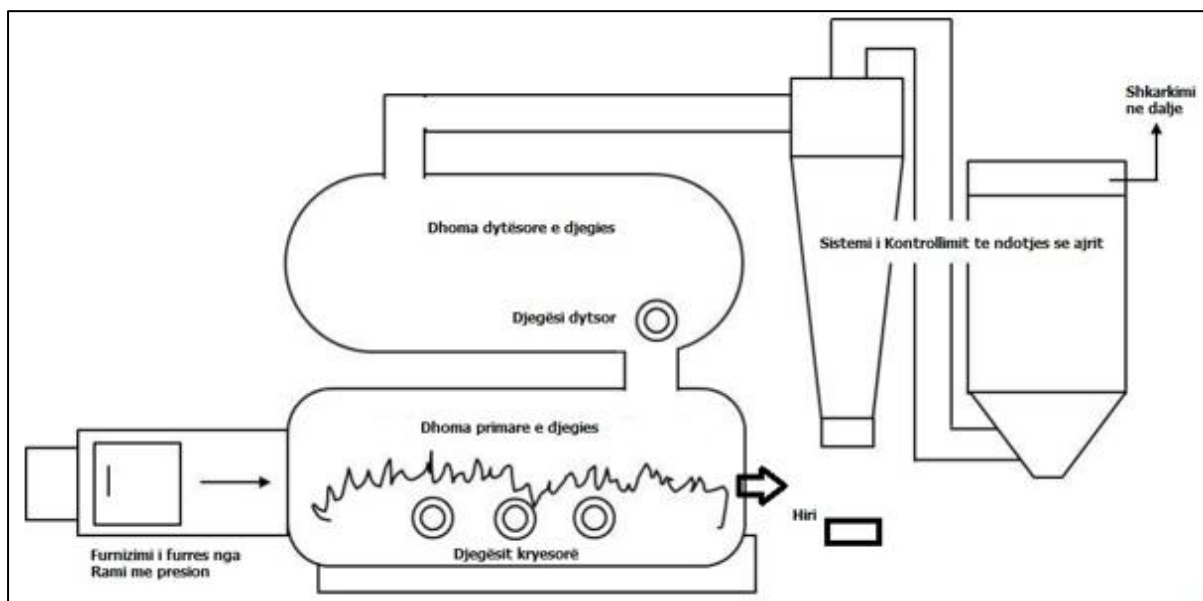


Figura 5 Skema e procesit teknologjik

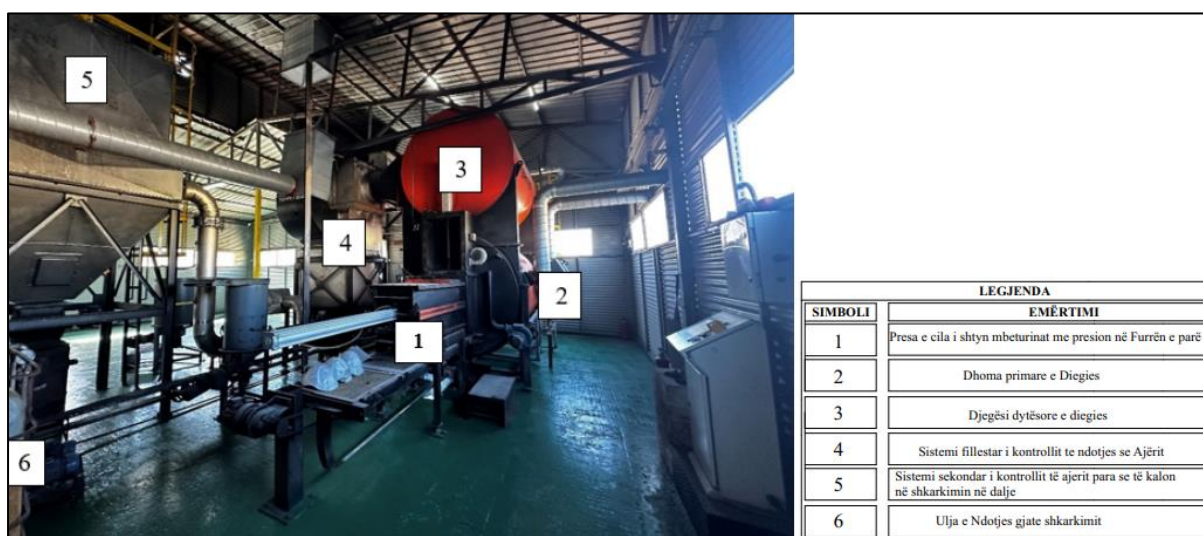


Figura 6. Pajisjet e procesit teknologjik

e) Përlllogaritja sipas llojit dhe sasisë të mbetjeve dhe emetimeve të pritura gjatë fazës së operimit te deponimi dhe djegia e mbeturinave

Përlllogaritja e mbetjeve dhe emetimeve gjatë fazës së operimit të **deponimit** dhe **djegies së mbeturinave** përfshin disa faktorë që ndikojnë në sasinë e ndotësve që lëshohen në ajër, ujë dhe tokë. Vlerësimi i saktë i këtyre emetimeve është jetik për të kontrolluar ndotjen dhe për të siguruar përputhshmërinë me standardet mjedisore. Ja si mund të përlllogariten mbetjet dhe emetimet sipas llojit dhe sasisë:

Ajër: Gazrat nga djegiet motorike përmbajnë një numër të madh të komponentëve ndotëse me koncentracione të ndryshme por më të shprehur dhe më me ndikim në ndotje të ajrit janë CO, NO_x, HxCy, SO₂ dhe Pb. Ndotje të ajrit ndodh nga kundërmimet (era e pakëndshme) që lirohet nga mbeturinat e lartëcekura. Ndikim tjetër me rëndësi në ajrë paraqitet nga pluhurat që lirohen krijimi i hirit i cili krijohet nga proceset teknologjike të djegies së mbeturinave, si dhe depozitimi i tij. Ndikimi i emisionit të materieve ndotëse në kualitetin e ajrit varet para se gjithash nga kushtet klimatike – meteorologjike dhe numri i automjetet transportuese që transportojnë mbeturinat. Por kompania ka marrë disa masa gjatë operimit nuk parashe dhe ndotje shumë të madhe. Për eliminimin e erërave - kundërmimeve të ndryshme është bërë vendosja e ventilatorëve, me qëllim që të bëhet ventilimi i hapësirës në të cilën është i vendosur Impianti, prandaj në njërin anë të murit janë vendosur ventilatorët me biofiltër për pastrimin e ajrit, kurse në anën tjetër të murit janë vendosur hapjet për hyrjen e sasisë së ajrit të pastër aq sa është nxjerrë me anë të ventilatorëve, gjithashtu aroma e pakëndshme zvogëlohet përmes ajrimit artificial përmes dritareve të të cilat janë vendosur në objekt. Bëhet kontrollimi i rregullt i pajisjeve për trajtimin e erërave të pakëndshme dhe sistemit të ventilimit pjesët e dëmtuara ndërrohen. Bëhet kontrollimi i rregullt teknik dhe mirëmbajtja e automjeteve transportuese që nevojiten për transportimin e mbeturinave medicinale nga institutet shëndetësore të komunave tjera gjer të Impianti, si dhe nga automjetet transportuese të cilat nevojiten për transportimin e mbeturinave të trajtuara gjer në deponin sanitare të mbeturinave, që konsumojnë lëndë të lëngëta djegëse me qëllim që lirim i gazrave nga automjetet e punës të jetë sa më kualitativ. Në objektin në të cilën është i vendosur Impianti, si lëndë djegëse që nevojiten për ngrohjen e objektit në të cilën është i vendosur Impianti, gjatë stinës së dimrit, përdoret energjia eklektike, prandaj nuk kemi ndotje direkte nga përdorimi i lëndës djegëse.

Ujë: Kualiteti i ujërave sipërfaqësore dhe nëntokësore nga aktiviteti i punës së kompanisë nuk ka pësuar ndryshime dhe nuk ka ndikuar negativisht ku ndotja është minimale, ujin e shfrytëzon nga ujësjellësi për qëllime sanitare, ndërsa për proces teknologjik e përdor nga pusi vetanak,

kompania ka ndërmarr të gjitha masat për zvogëlimin e ndotjes së ujërave, për këtë që qëllim janë ndërtuar basenet. Gazrat, nga furra përmes gypave sipas përshkrimeve të bëra me lartë, barten deri tek basenet e ujërave, ku ndodhe neutralizimi i tyre. Ndikimet negative në ujë shkaktohen gjatë manipulimit me mbeturina medicinale në hapësirat e objektit në të cilin është i vendosur Impianti dhe pas deponimit të mbeturinave medicinale gjerë sa të trajtohen në impiant.

Dheu: Gjatë fazës së operimit të fabrikës për trajtimin e mbeturinave, ndikim negativ në tokë paraqitet në aspektin e humbjes së sipërfaqes pjellore të tokës, mirëpo duke pasur parasysh pozitën ekzistuese të lokacionit që e kemi përmend në pasuset e më sipërme që për momentin për shkak të pozitës kjo tokë nuk punohet dhe krahasimin e përfitimit nga kjo sipërfaqe ky ndikim është i pa përfillshim, ndikim negativ në tokë paraqitet nga deponimi i dheut të gërmuar për kanale dhe bazamente, si ndikime kemi edhe mbeturinat e ngurta të cilat krijohen nga materialet ndërtimore gjatë fazës së ndërtimit, mbeturinat e ngurta komunale të cilat i krijojnë punëtorët. Ndotja e tokës ndodhë nga mbeturinat e lëngëta të cilat shkaktohen nga mundësia e derdhjes së naftës nga rezervari që nevojitet realizimin e procesit teknologjik për trajtimin termik të mbeturinave për ngrohje të objektit, nga derdhja e vajrave dhe derivateve nga automjetet ngarkuese dhe transportuese që nevojiten për transportimin e mbeturinave, transportimin e mbeturinave të trajtuara dhe transportimin e mbeturinave që mbetën si mbeturina që duhet dërguar në deponi.

Zhurma: gjatë operimit mund të ketë zhurmë gjatë lëvizjes së makinerive e cila është e pranueshme sipas normave, po ashtu edhe gjatë operimit është minimale.

Dridhjet: Dridhjet të tokës, tërmete me intensitet të lartë nuk ka pasur, ka pasur lëkundje nga dridhjet e tokës, por pa pasoja në njerëz dhe dëme materiale. Këto dridhje kanë shkakuar vetëm shqetësim.

Drita, nxehtësia dhe rrezatimi: Janë tri dukuri që të trijat së bashku të ndihmojnë në realizimin e punës ku Lokacioni ku është ndërtuar objekti të cilin e shfrytëzon kompania “Princi Company” SH.P.K. ka drite, rrezatim diellor dhe nxehtësi të mire e cila ndihmon në kursimin e energjisë elektrike.

Flora dhe Fauna: Në rast se kemi derdhje apo shkarkim nga ky aktivitet në aspektin e ndikimeve fizike në florë dhe faunë është minimal. Ndikimet në florë dhe faunë janë minimale.

Ndikimet sociale dhe ekonomike: mund të themi lirisht se ky aktivitet nuk do të paraqes ndonjë ndikim negativ në komunitetin lokal.

4. PËRSHKRIMI I ALTERNATIVAVE TE ARSYESHME

Duke e pasur parasysh se hapësira ku është ndërtuar fabrika për seleksionimin dhe ambalazhimin e plastikës, letrës, qelqit, metaleve si dhe djegien e mbeturinave medicinale-barnave me afat të skaduar “Princi Company” Sh.p.k. është përzgjedhur në atë mënyrë që të jetë sa me afër lëvizjeve të shumta të makinerive dhe po ashtu të ruaj shëndetin e njeriut.

Me poshtë do ti paraqesim disa alternativa të arsyeshme për të minimizuar ndikimet negative në mjedis dhe shoqëri:

Analiza e tregut: Kryerja e një analize të thelluar të tregut për të kuptuar kërkesat dhe tendencat e industrisë së menaxhimit të mbeturinave dhe riciklimit. Kjo do të ndihmojë në përcaktimin e llojit të shërbimeve që duhet të ofrohen dhe do të sigurojë që fabrika të operojë në mënyrë efikase dhe fitimprurëse.

Partneritetet me stacionet ekzistuese: Këto partneritete mund të lehtësojnë ndarjen e burimeve dhe përmirësimin e efikasitetit operativ, duke ulur kostot dhe rritur kapacitetin e përpunimit.

Vlerësimi i Ndikimit në Mjedis: Kryerja e një vlerësimi të plotë të ndikimit në mjedis për të identifikuar efektet potenciale të aktiviteteve të fabrikës. Kjo do të ndihmojë në identifikimin e masave të nevojshme për të minimizuar ndikimet negative dhe për të siguruar përputhshmërinë me rregulloret mjedisore.

Shërbimet e Ndarjes së Makinës ose Ndarja e Udhëtimit: Ofrohen shërbime për ndarjen e makinave ose ndarja e udhëtimit për punonjësit dhe klientët. Kjo ndihmon në uljen e ndotjes nga transporti dhe kontribuon në zvogëlimin e trafikut në zonë, duke krijuar një ambient më të pastër.

Integrimi i Energjisë së Rinovueshme: Përdorimi i burimeve të energjisë së rinovueshme, si energjia solare ose erë, për të mbështetur operacionet e fabrikës. Kjo do të zvogëlojë emetimet e karbonit dhe do të sigurojë një burim të qëndrueshëm energjie, duke kontribuar në mbrojtjen e mjedisit.

Platformat në Internet dhe Shërbimet e Dorëzimit: Përdorimi i platformave online për ofrimin e shërbimeve dhe menaxhimin e mbeturinave. Kjo mund të rrisë aksesin e klientëve dhe të përmirësojë efikasitetin e operacioneve, duke lehtësuar procesin e rezervimeve dhe ndihmuar në menaxhimin e mbetjeve.

Stimujt e Qeverisë: Identifikimi dhe përfitimi nga stimujt dhe subvencionet e ofruara nga qeveria për aktivitete mjedisore dhe riciklim. Këto stimuj mund të ndihmojnë në uljen e kostove dhe të mbështesin zhvillimin e praktikave të qëndrueshme.

Përmirësimi i së Ardhmes: Zhvillimi i strategjive afatgjata për rritjen dhe zhvillimin e vazhdueshëm të fabrikës në përputhje me nevojat e tregut dhe standardet mjedisore. Kjo do të ndihmojë në sigurimin e një pozite të fortë konkurruese dhe do të kontribuojë në një të ardhme më të qëndrueshme për kompaninë dhe mjedisin.

Këto alternativa të arsyeshme për lokacionin e “PRINCI COMPANY” SH.P.K. janë të dizajnuara për të maksimizuar përfitimet ekonomike dhe sociale, ndërsa minimizojnë ndikimet negative në mjedis. Implementimi i këtyre alternativave do të sigurojë një zhvillim të qëndrueshëm dhe përgjegjës të fabrikës në komunitet.

5. GJENDJA AKTUALE E MJEDISIT

Gjendja e mjedisit është si rezultat i zhvillimit të pakontrolluar në sektorët industrialë dhe urbanë, planifikimit joadekuat të pajisjeve industriale dhe urbane, teknologjisë së vjetër industriale, teknologjisë joadekuate në disa departamente industriale të resurseve natyrore, infrastrukturës joadekuate në qytete, shtimi i numrit të automjeteve, ndotja e rrjedhave të ujit për shkak të mungesës së trajtimit të ujërave të zeza, akumulimi i plehrave urbane dhe të ngurta industriale, prerja e pakontrolluar e pyjeve, erozioni i dheut dhe aktivitetet e tjera të njeriut. Mjedi i komunës së Fushë Kosovës, duhet të mbrohet nga ndotja e madhe që vjen nga ndotësit lokal por edhe nga ndotësit e mëdhenj në komunat fqinje si Termoelektranat dhe Ferronikeli. Mjedi i komunës së Fushë Kosovës, duhet të mbrohet nga zhvillimi i paplanifikuar, duke respektuar kornizën për zhvillim hapësinor të propozuar me planin zhvillimor, me qëllim të arritjes së shfrytëzimit racional dhe të qëndrueshëm të pasurive të mjedisit. Mjedi i komunës së Fushë Kosovës, me peisazhin dhe trashëgiminë natyrore paraqet një burim të rëndësishëm për komunën i cili duhet të shfrytëzohet për zhvillimin e turizmit dhe rekreacionit. Monumentet natyrore e kulturore duhet të trajtohen si trashëgimi kombëtare dhe të shfrytëzohen në mënyrë të qëndrueshme. Vend me potencial turistik paraqet pejsazhi i pyjeve në Sllatinë të Vogël, Harilaq dhe në Bardh të madh. Po ashtu si vend piktoresk mund do jetë në te ardhmen edhe liqeni i peshqve në Henc. (Burimi: Plani lokal i veprimit në mjedis, 2009). Mbrojtja e mjedisit nga ndotja është një prioritet për komunën e Fushë Kosovës duke pasur parasysh shkallën e madhe të ndotjes në vend dhe rajon. Ndotja e ajrit është e evidente, dhe përpos trafikut të automjeteve dhe industrisë lokale ndotje të madhe shkaktojnë Termoelektranat në Obiliq si dhe Ferronikeli në Drenas. Po ashtu nga mbetjet e prodhimeve industriale dhe nga mbeturinat ndotet edhe uji në komunën e Fushë Kosovës. Gjatë dhënies së lejeve për objekte zhvillimore ekonomike, në pajtim me rregullat mjedisore, duhet të sigurohen masat parandaluese për

ndikimet negative në mjedis siç janë ndotja e ajrit dhe zhurma, vibracionet, rrezatimi, ndotja e ujit dhe ndikimet nga mbeturinat e ngurta. Vlerësimi i ndikimeve në mjedis është i nevojshëm për përmbajtjet prodhuese.

5.1 Hidrografia

Resurset kryesore të ujërave sipërfaqësore në komunën e Fushë Kosovës janë lumenjtë Sitnica, Drenica, Graçanka dhe Prishtina. Këta lumenj degëzohen në territorin e kësaj komune. Disa nga përrockat më të rëndësishme që rrjedhin në këtë komunë janë Gjelbazaku dhe Zanoga. Sitnica është lum i njohur në Kosovë dhe është dega kryesore e lumit Ibër. Ky lum dallohet nga të tjerët jo vetëm për shkak të madhësisë së pellgut (2.861 km²), por gjithashtu për shkak të rrjedhës ujore (16.6 m³/s). Sitnica formohet nga rrjedha Matica me Sazlinë dhe lumi i Shtimes. Këto rrjedha afër fshatit Robovc bashkohen, duke ormuar lumin Sitnicë. Nga këtu e deri në vendderdhje në lumin Ibër, afër Mitrovicës rrjedh për afër 90 km. Karakteristika kryesore e këtij lumi është pjerrtësia e ulët. Për këtë edhe kategorizohet si lum fushor. Sitnica dallohet jo vetëm për shkak të rrjedhës së ulët të ujit por edhe për ndryshime të theksuara gjatë vitit. Rrjedhat ujorë janë më të larta gjatë sitnic së dimrit dhe pranverës, ndërsa gjatë stinës së verës rrjedha e ujit është mjaft e ulët. Në pikën e derdhjes në lumin Ibër rrjedha e ujit bie deri në 2.35 m/s. Shtrati i lumit Sitnicë nuk është edhe aq stabil. Gjatë vërshimeve, uji nganjëherë mbulon një pjesë të madhe të fushave në pjesën e rrafshët në mes të Lipjanit dhe Mitrovicës, duke shkaktuar dëme të konsiderueshme. Sitnica i mbledh ujërat e lumenjëve Gadime, Janjevë, Graçankë, Prishtinë, Llap dhe Samadrezhë në anën e djathtë, dhe ato të lumenjve, Drenicë dhe Lushtë në anën e majtë.

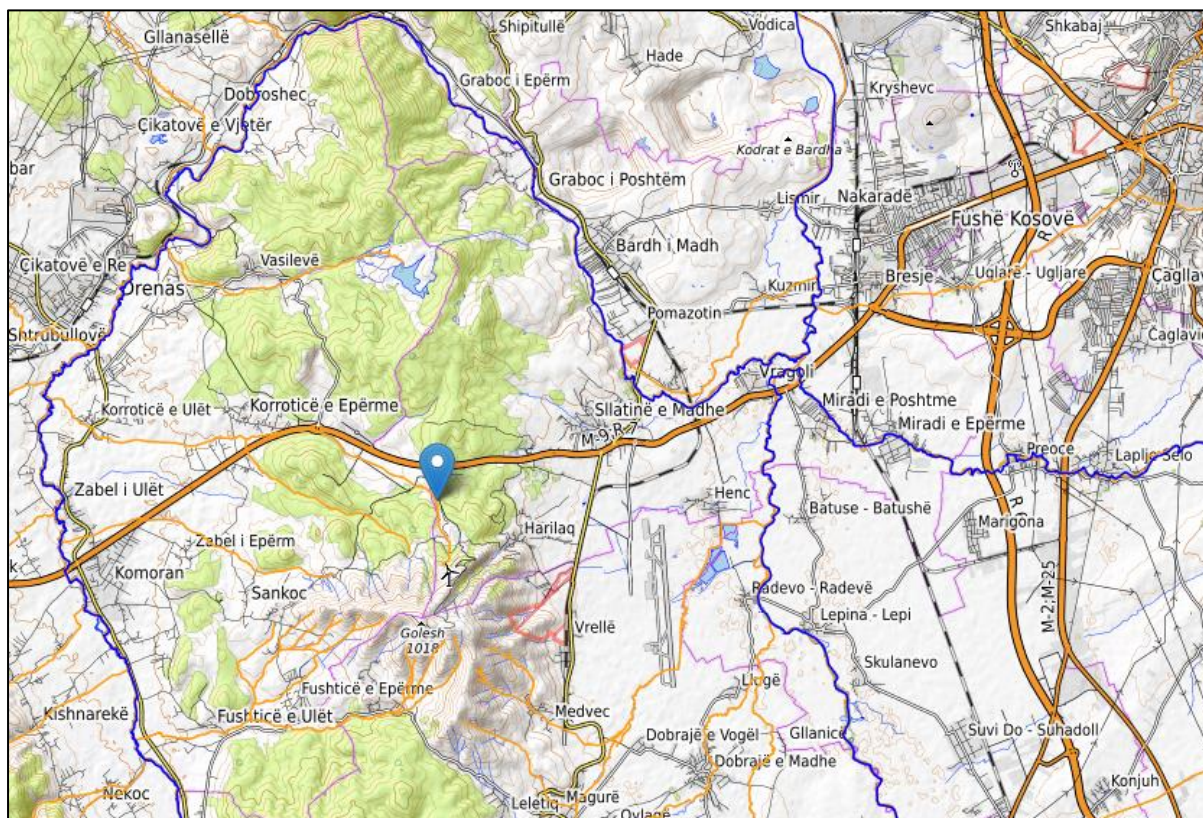


Figura 7. Rrjeti Hidrografik i Komunës së Fushë Kosovës

Në Territorin e Fushë Kosovë është i vendosur edhe një stacion hidrometrik që i takon rrjetit hidrometrik të Kosovës me 22 stacione matëse, të vendosura nga Instituti Hidrometrologjik i Kosovës.

Momentalisht në komunën e Fushë Kosovës ekzistojnë 21 burime të ujit që shfrytëzohen për prodhimin e ujit të pijshëm. Të gjitha këto sisteme për furnizim me ujë shfrytëzojnë ujërat nëntokësore.

Burimi	Lloji i burimit	Kapaciteti (l/s)	Prodhimi në 2009 (m ³)	Menaxh.
Kroni – Kuzmin	12 puse	150 l/s	2,918,508	KUR
Vragoli	6 puse	60 l/s	Fillon në shtator 2011	KUR
Henc	1 pus	5 l/s	Nuk ka të dhëna	Komuniteti Lokal
Miradi e Ulët	1 pus	20 l/s	Fillimi i punës në qershor 2011	KUR
Kroni i Spahisë -Harilaq	1 pus	5 l/s	Nuk ka të dhëna	Komuniteti Lokal

6. IDENTIFIKIMI DHE PËRSHKRIMI I NDIKIMEVE NË MJEDIS

Identifikimi dhe përshkrimi i ndikimeve në mjedis përfshin analizimin e mënyrave se si aktivitetet e ndryshme industriale, si ato të "PRINCI COMPANY", ndikojnë në ambient. Duke u bazuar në analizën e ndikimeve të mundshme në mjedis, paraqesim në këtë rast një analizë më të hollësishme të ndikimeve të mundshme në mjedis duke specifikuar edhe masat zbutëse që do të përdoren për të eliminuar apo për të i minimizuar këto ndikime. Analiza e VNM-së në këtë rast realizohet duke u bazuar në projektin e përfunduar më lart në këtë raport si dhe nga gjendja reale në lokacionin respektivisht zonën ku është ndertuar objekti të cilin e shfrytëzon kompania “PRINCI COMPANY” SH.P.K.. Kjo analizë kryhet me qëllim të vlerësimit të ndikimit në mjedis në dobi të zhvillimit të qëndrueshëm të mjedisit duke mos i cenuar aspektet: kimike-fizike (ndikimet në burimet natyrore dhe degradimi fizik i mjedisit), biologjike-ekologjike (ruajtja e biodiversitetit, ndikimi mbi jetën e gjallë dhe biosferë) dhe socio-ekonomike (ndikimet e përkohshme apo të përhershme pozitive apo negative).

6.1 Ndikimet në ajër

Aktivitetet e “Princi Company” Sh.p.k, Fabrikë për seleksionimin dhe ambalazhimin e plastikës, letrës, qelqit, metaleve si dhe djegien e mbeturinave medicinale-barnave me afat të skaduar, Harilaq, Fushë Kosovë, sjellin disa ndikime në ajër që janë:

- Gazrat nga djegiet motorike përmbajnë një numër të madh të komponentëve ndotëse me koncentracione të ndryshme por më të shprehur dhe më me ndikim në ndotje të ajrit janë CO, NO_x, HxCy, SO₂ dhe Pb. Ndotje të ajrit ndodh nga kundërmimet (era e pakëndshme) që lirohet nga mbeturinat e lartëcekura,
- Ndotja e ajrit ndodhë nga gazrat të cilët lirohen nga realizimi i proceseve teknologjike për djegien e mbeturinave si dhe gazrave që lirohen nga lëndët djegëse që nevojiten për ngrohjen e fabrikës (objekteve), e cila ndotje është minimale.
- Ndikim tjetër me rëndësi në ajër paraqitet nga pluhurat që lirohen krijimi i hirit i cili krijohet nga proceset teknologjike të djegies së mbeturinave, si dhe depozitimi i tij.
- ndikimi i emisionit të materieve ndotëse në kualitetin e ajrit varet para se gjithash nga kushtet klimatike –meteorologjike dhe numri i automjetet transportuese që transportojnë mbeturinat. Për të parandaluar e zvogëluar sasinë e ndikimeve negative në ajër.

6.2 Ndikimet në tokë

Aktivitetet e ”PRINCI COMPANY” SH.P.K. Harilaq, K. Fushë Kosovë, Fabrikë për seleksionimin dhe ambalazhimin e plastikës, letrës, qelqit, metaleve si dhe djegien e mbeturinave medicinale-barnave me afat të skaduar sjellin disa ndikime negative në Tokë. Toka (dheu) si element themelor natyror është kusht ekologjik për rritjen dhe ekzistimin e bimëve, toka është element për prodhimin e ushqimit dhe ekzistimin e ekosistemit malor të cilët janë të nevojshëm për arritjen dhe mbajtjen e bilancit ekologjik (produkimit dhe ndërtimit të materieve), posaçërisht për mbajtjen e stabilitetit mjedisor. Toka është e domosdoshme edhe për funksione teknike në këtë rast për ndërtimin e fabrikës për trajtimin e mbeturinave.

- Gjatë fazës së operimit të fabrikës për trajtimin e mbeturinave, ndikim negativ në tokë paraqitet në aspektin e humbjes së sipërfaqes pjellore të tokës, mirëpo duke pasur parasysh pozitën ekzistuese të lokacionit që e kem përmend në pasuset e më sipërme që për momentin për shkak të pozitës kjo tokë nuk punohet dhe krahasimin e përfitimit nga kjo sipërfaqe ky ndikim është i pa përfillshim,
- Ndikim negativ në tokë paraqitet nga deponimi i dheut të gërmuar për kanale dhe bazamente, si ndikime kemi edhe mbeturinat e ngurta të cilat krijohen nga materialet ndërtimore gjatë fazës së ndërtimit, mbeturinat e ngurta komunale të cilat i krijojnë punëtorët. Nga pluhurat që lirohen nga sipërfaqet punuese.
- Ndikimet nga mbeturinat e lëngëta të cilat shkaktohen nga derdhja e vajrave dhe derivateve të ndryshëm, nga mjetet e rënda maqinerike që nevojiten për hapjen e kanaleve, bazamenteve dhe ngarkimin e materialit të gërmuar, nga mjetet transportuese që transportojnë materialin ndërtimor.
- Gjatë fazës së realizimit të proceseve për trajtimin e mbeturinave, ndotja e dheut mund të ndodhë nga vetë mbeturinat të cilat deponohen në hapësirat e fabrikës të cilat duhet të trajtohen e që përbëjnë dhe janë të ndotura me ndotësit e cekur në pasuset e më sipërme.
- Ndotja e tokës ndodhë nga mbeturinat e lëngëta të cilat shkaktohen nga mundësia e derdhjes së naftës nga rezervari që nevojitet realizimin e procesit teknologjik për trajtimin termik të mbeturinave për ngrohje të objektit, nga derdhja e vajrave dhe derivateve nga automjetet ngarkuese dhe transportuese që nevojiten për transportimin e mbeturinave, transportimin e mbeturinave të trajtuara dhe transportimin e mbeturinave që mbetën si mbeturina që duhet dërguar ne deponi.

Nga këto të dhëna vërehet se ndotja e tokës (dheut) nga fabrika për trajtimin e mbeturinave varet para se gjithash nga rrjedhja e ujërave të ndotura nga sipërfaqet operuese, konfiguracioni i terenit dhe nga sedimentimi i ndotjeve prej ajrit në rrethinë.

6.3 Ndikimet në ujë

Aktivitetet e “Princi Company” SH.P.K. Harilaq, K. Fushë Kosovë, Fabrikë për seleksionimin dhe ambalazhimin e plastikës, letrës, qelqit, metaleve si dhe djegien e mbeturinave medicinale-barnave me afat të skaduar, ndikimet në ujë shkaktohen:

- Nga derivatet dhe vajrat e ndryshme të cilat derdhen në tokë nga makinat transportuese që nevojiten për transportimin e mbeturinave medicinale nga institutet shëndetësore të komunave tjera gjerë të Impianti, si dhe nga automjetet transportuese të cilat nevojiten për transportimin e mbeturinave të trajtuara gjerë në deponin sanitare të mbeturinave, me derdhjen e tyre në tokë ndikojnë në ndotjen e ujërave sipërfaqësore me rastin e të reshurave atmosferike.
- Ndotja e ujërave ndodh me larjen e hapësirave operacionale gjatë realizimit të proceseve teknologjike.
- Mbeturinave të lëngëta, si ujërat e zeza, që derdhen nga aktivitetet industriale përbëjnë një rrezik të madh për ndotjen e burimeve ujore. Këto ujëra mund të përmbajnë substanca toksike që ndikon në shëndetin e ekosistemeve akvatike.

6.4 Ndikimet në peizazh, florë dhe faunë

“PRINCI COMPANY” SH.P.K., duke operuar në fushën e trajtimit të mbeturinave, ka disa ndikime në peizazh, florë dhe faunë që janë të rëndësishme për t'u shqyrtuar:

Ndryshimi i Peizazhit

- **Transformimi i Sipërfaqes:** Ndërtimi i fabrikës dhe infrastrukturës përkatëse mund të ketë ndryshuar peizazhin natyror, duke eliminuar habitatet natyrore dhe duke ndikuar në pamjen e përgjithshme të territorit.
- **Degradimi i Sipërfaqes:** Aktivitetet industriale si gërmimi dhe ndërtimi mund të çojnë në degradimin e tokës, duke shkaktuar erozion dhe humbje të biodiversitetit.

6.5 Ndikimi në Florë

- **Shkatërrimi i Habitatit:** Zhvillimi industrial mund të ketë sjellë shkatërrimin e habitatit për shumë specie bimore, duke kufizuar rritjen e tyre dhe duke reduktuar diversitetin biologjik.
- **Invasiviteti i Specieve:** Ndryshimet në peizazh mund të krijojnë kushte që lehtësojnë shfaqjen e specieveve invazive, të cilat mund të zëvendësojnë dhe rrezikojnë speciet

lokale.

6.6 Ndikimi në Faunë

- **Humbja e Habitatit:** Shkatërrimi i habitatit natyror ndikon direkt në faunën lokale, duke shkaktuar rënie në numrin e disa specieveve, veçanërisht ato që janë të ndjeshme ndaj ndryshimeve mjedisore.
- **Rreziku nga Ndotja:** Ndotja e ajrit, ujit dhe tokës nga aktivitetet e fabrikës mund të ketë efekte të dëmshme në shëndetin e kafshëve dhe të ndikojë në popullatat e tyre.

6.7 Ndikimet në vendbanime dhe populate

Hapësira ku është ndërtuar objekti të cilin e shfrytëzon kompania “PRINCI COMPANY” SH.P.K. nuk ka ndikim negative në popullatën e zonës pasi që lokacioni ku është bërë ndërtimi është largë vendbanimeve. Objekti ka qenë i ndërtuar po ashtu është brenda kushteve të legjisllacionit primar dhe sekonadar. Në të kundërtën, ka ndikim pozitiv në zhvillimin ekonomik të zonës dhe ndihmon në mbështetje përmes punësimit të komunitetit lokal.

6.8 Ndikimet nga zhurma

“Princi Company”SH.P.K. Harilaq, K. Fushë Kosovë, Fabrikë për seleksionimin dhe ambalazhimin e plastikës, letrës, qelqit, metaleve si dhe djegien e mbeturinave medicinale-barnave me afat të skaduar, në domenin e mbrojtjes së mjedisit zhurma paraqet një faktor me rëndësi hapësinore e cila ka ndikim të madh në dëmtimin e të dëgjuarit, në sistemin e nervor, në hipertension, në koncentrim e njeriut në punë etj.

- Lokacioni i objektit ku kryhet veprimtaria, burimet e zhurmës vijnë nga automjetet transportuese që nevojiten për transportimin e mbeturinave medicinale nga institutet shëndetësore të komunave tjera gjerë të Impianti, si dhe nga automjetet transportuese të cilat nevojiten për transportimin e mbeturinave të trajtuara gjer në deponin sanitare të mbeturinave.
- Sipas gjendjes faktike të objektit në lokacionin e analizuar, si dhe duke marrë për bazë llojin e projektit, kapacitetin e impiantit dhe impianti është i vendosur në hapësira të mbyllura, mundë të konstatojmë se niveli zhurmës nuk ka ndonjë ndikim të theksuar në mjedis.

6.9 Ndikimet në raste të aksidenteve mjedisore

“Princi Company”SH.P.K. Harilaq, K. Fushë Kosovë, Fabrikë për seleksionimin dhe ambalazhimin e plastikës, letrës, qelqit, metaleve si dhe djegien e mbeturinave medicinale-barnave me afat të skaduar, gjasat e ndodhjes së aksidentit vlerësohen në bazë të dhënave mbi

ngjarjet dhe aksidentet në pajisjet (stabilimentet) e njëjta ose të ngjashme në vendet tjera dhe të dhënave të përfituara nëpërmjet identifikimeve të rreziqeve. Pasojat e mundshme për jetën dhe shëndetin e njerëzve dhe mjedisin parashtrihen në bazë të dhënave të përfituara me analizën e cenueshmërisë.

Me anë të analizës së cenueshmërisë evidentohen të gjitha entitetet dhe objektet e cenueshme në rrethinën e burimit potencial të aksidentit:

- të punësuarit në kompleks
- pjesëmarrësit në trafik dhe rrugë
- objektet afariste dhe të banimit

6.10 Ndikimi mjedisor nga mbeturinat

“Princi Company” SH.P.K. Prishtinë, Fabrikë për seleksionimin dhe ambalazhimin e plastikës, letrës, qelqit, metaleve si dhe djegien e mbeturinave medicinale-barnave me afat të skaduar, Harilaq, Fushë Kosovë, klasifikimi i mbeturinave bëhet sipas kodeve të Katalogut Shtetëror të Mbeturinave:

Tabela 3 Paraqitja e mbeturinave sipas katalogut shtetëror

Mbeturinat sipas katalogut shtetëror			
Numri sipas katalogut shtetëror të mbeturinave	Emri i Mbeturinës	Shkalla e rrezikshmërisë	Lloji I planifikuar për deponimi të mbeturinave
20 01 01	Letër dhe karton	Jo të rrezikshme	Kontejner për mbeturina
20 03 01	Mbeturina të përziera komunale	Jo të rrezikshme	Kontejner për mbeturina
20 01 39	Plastika	Jo të rrezikshme	Kontejner për mbeturina

Mbeturinat me nr. 20 01 01 dhe 20 01 39 behet asgjësimi I tyre në fabrike ndërsa vetëm mbeturinat komunale dërgohen në deponinë regjionale.

“Princi Company” Sh.p.k., përmes aktiviteteve të saj në trajtimin e mbeturinave, ka disa ndikime mjedisore të rëndësishme. Këtu janë disa nga këto ndikime:

Ndotja e Ajrit

- **Emisionet Ndotëse:** Djegia e mbeturinave, veçanërisht atyre medicinale, çon në lëshimin e gazrave si CO, NOx dhe substanca të tjera të dëmshme që ndotin ajrin dhe ndikojnë në shëndetin e popullsisë.
- **Pluhuri dhe Partikulat:** Aktivitetet e seleksionimit dhe trajtimit mund të shkaktojnë

krijimin e pluhurit, që gjithashtu kontribuon në ndotjen e ajrit.

Ndotja e Ujërave

- **Derdhjet e Mbeturinave:** Derdhja e mbeturinave të lëngshme mund të ndotin ujërat sipërfaqësorë dhe nëntokësorë, duke rrezikuar burimet e ujit të pijshëm.

Ndotja e Tokës

- **Kontaminimi i Tokës:** Depozitimi i mbeturinave pa trajtim të duhur mund të çojë në ndotjen e tokës, duke ndikuar në strukturën dhe fertilitetin e saj.

6.11 Trashëgimia Kulturore

Si pas hulumtimit të materialeve përkatëse dhe nga informatat e siguruar në teren dhe Komunë, në lokacionin e ngushtë, ku gjendet fabrika e kompanisë “Princi Company” Sh.p.k., nuk kemi monumente të trashëgimisë kulturore, historike e natyrore të cilat eventualisht do të ndikoheshin apo rrezikoheshin nga ushtrimi i veprimtarisë së kompanisë në fjalë.

7. PËRSHKRIMI I PASOJAVE TË MUNDËSHME NË MJEDIS

“PRINCI COMPANY” SH.P.K., Fabrikë për seleksionimin dhe ambalazhimin e plastikës, letrës, qelqit, metaleve si dhe djegien e mbeturinave medicinale-barnave me afat të skaduar, sjell një sërë pasojash potenciale në mjedis. Më poshtë, pasojat janë të ndara në shumë kategori për një analizë më të hollësishme:

Ndotja e Ajrit

- **Gazrat Ndotës:** Emisionet e gazrave si CO, NO_x, SO₂, dhe HxCy nga djegia e mbeturinave kontribuojnë në ndotjen e ajrit dhe ndihmojnë në formimin e smogut urban.
- **Pluhuri dhe Partikulat:** Proceset industriale krijojnë pluhur dhe grimca që ndikojnë në cilësinë e ajrit.

Ndotja e Ujërave

- **Derdhja e Kimikateve:** Derdhja aksidentale e kimikateve nga automjetet dhe proceset industriale ndotin ujërat sipërfaqësorë dhe nëntokësorë.
- **Ujërat e Zeza:** Ujërat e zeza nga aktivitetet industriale mund të shkaktojnë ndotjen e burimeve të ujit dhe rrezikojnë shëndetin publik.

Ndotja e Tokës

- **Kontaminimi i Tokës:** Mbeturinat e depozituara në mënyrë të pasigurt ndotin tokën me substanca kimike dhe toksike, duke rrezikuar fertilitetin e saj.
- **Akumulimi i Metaleteve të Rënda:** Mbeturinat që përmbajnë metale të rënda si plumbi mund të dëmtojnë tokën dhe të hyjnë në rrjetin ushqimor.
- **Derdhja e Lëngjeve të Ndotura:** Lëngjet nga mbeturinat mund të depërtojnë në akifere, duke kontaminuar burimet e ujit nëntokësor.

Ndikimi në Biodiversitet

- **Humbja e Habitatit:** Veprimtaritë industriale shkatërrojnë habitatet natyrore, duke rrezikuar speciet vendase.
- **Speciet Invasivë:** Ndotja krijon kushte që mund të favorizojnë shfaqjen e specieveve invazive, të cilat mund të dëmtojnë ekosistemet lokale.
- **Rreziku për Speciet e Rrezikuara:** Ndikimet negative në mjedis rrezikojnë speciet e rrezikuara dhe mund të çojnë në zvogëlimin e popullatave të tyre.

8. PËRSHKRIMI I METODAVE PËR VLERËSIMIN E PASOJAVE MJEDISORE

Metodat për vlerësimin e pasojave mjedisore janë të rëndësishme për menaxhimin dhe minimizimin e ndikimeve negative që mund të kenë projektet dhe aktivitetet në mjedis. Për të siguruar që një sistem menaxhimi mjedisor të jetë efektiv dhe të përmbushë standardet, përdoren disa metoda të caktuara që ndihmojnë në vlerësimin dhe monitorimin e ndikimeve. Ja disa nga këto metoda të përdorura për vlerësimin e pasojave mjedisore:

➤ Vlerësimi i Ndikimeve Mjedisore (EIA)

Vlerësimi i Ndikimeve Mjedisore është një metodë që shqyrton ndikimet e mundshme të një projekti në mjedis para se të fillojë ai. Ky proces përfshin:

- **Studimi dhe Analiza:** Identifikimi i ndikimeve potenciale dhe vlerësimi i efekteve të mundshme mbi ajrin, tokën, ujin, florën dhe faunën.
- **Raportimi:** Krijimi i një raporti të detajuar që përmbledh gjetjet dhe rekomandimet për masat e zbutjes.
- **Konsultimi:** Angazhimi i palëve të interesuara dhe publikimit të raportit për të marrë feedback dhe për të siguruar transparencë.

➤ Sistemi i Menaxhimit të Mjedisit (EMS)

Një Sistem i Menaxhimit të Mjedisit është një metodë sistematike për të menaxhuar dhe kontrolluar ndikimet mjedisore të një organizate. Ky sistem përfshin:

- **Planifikimi:** Identifikimi i ndikimeve dhe krijimi i planeve për të përmbushur kërkesat mjedisore.
- **Implementimi:** Zbatimi i politikave dhe procedurave për të menaxhuar ndikimet mjedisore.
- **Kontrolli dhe Monitorimi:** Monitorimi i performancës mjedisore dhe auditimi për të siguruar përputhshmërinë me standardet dhe rregulloret.
- **Përmirësimi:** Rishikimi dhe përmirësimi i procedurave për të përmirësuar performancën mjedisore.

➤ Analiza e Ciklit të Jetës (LCA)

Analiza e Ciklit të Jetës shqyrton ndikimet mjedisore të një produkti gjatë të gjithë ciklit të tij, nga ekstraktimi i lëndëve të para deri në përdorim dhe asgjësim. Ky proces përfshin:

- **Hulumtimi i Ndikimeve:** Vlerësimi i ndikimeve gjatë fazave të ndryshme të ciklit të jetës së produktit.
- **Krahasimi:** Krahasimi i ndikimeve të ndryshme për të identifikuar mundësitë për përmirësim.
- **Raportimi:** Krijimi i një raporti që tregon ndikimet dhe rekomandimet për përmirësim.

➤ Studimi i Ndikimeve Ambientale dhe Shëndetësore (EHIA)

Studimi i Ndikimeve Ambientale dhe Shëndetësore shqyrton ndikimet e një projekti jo vetëm në mjedis, por edhe në shëndetin e njeriut. Ky studim përfshin:

- **Analiza e Rrezikut për Shëndetin:** Vlerësimi i rreziqeve të mundshme për shëndetin nga ndotja dhe ekspozimi ndaj substancave të dëmshme.
- **Studimi i Efekteve në Komunitet:** Analiza e ndikimeve në cilësinë e jetesës dhe shëndetin e komunitetit përreth.

➤ Analiza e Rrezikut Ambientale

Analiza e Rrezikut Ambientale fokusohet në identifikimin dhe vlerësimin e rreziqeve që një projekt mund të sjellë për mjedisin. Ky proces përfshin:

- **Identifikimi i Rreziqeve:** Përcaktimi i mundësive dhe probabilitetit të ndodhisë së incidenteve ndotëse.
- **Vlerësimi i Pasojave:** Analiza e pasojave për ambientin në rast të ndodhisë së këtyre incidenteve.

9. PERSHKRIMI I MASAVE

Sipas analizës së bërë mbi ndikimin Fabrikës për seleksionimin dhe ambalazhimin e plastikës, letrës, qelqit, metaleve si dhe djegien e mbeturinave medicinale-barnave me afat të skaduar, si dhe në bazë të vlerësimit i cili është ndërtuar sipas projektit dhe rekomandimeve të dhëna në këtë raport, fabrika e kompanisë “**PRINCI COMPANY**” SH.P.K., me veprimtarinë kontinuele të sajë në lokacionin e analizuar nuk rrezikon mjedisin sepse respektohen rekomandimet dhe janë ndermarr të gjitha masat adekuate për zvogëlimin e ndikimeve negative që shpijnë deri te rrezikimi i mjedisit jetësor, gjerë në vlerat kufitare të lejuara. Me qëllim të zvogëlimin të mëtejshëm të ndikimeve potenciale negative në mjedis, rekomandohet ndërmarrja e masave të cilat bëjnë pjesë në domenin e menaxhimit të rrezikut nga fabrika e prodhimit të qeseve në rrethanat e jashtëzakonshme dhe të rregullta.

9.1 Masat për zvogëlimin e ndikimeve në ajër

Për të zvogëluar ndikimet negative në ajër nga aktivitetet e kompanisë “Princi Company” SH.P.K., mund të merren disa masa efektive:

1. Instalimi i Sistemeve të Pastrimit të Gazrave

- **Filtra:** Kompania përdor filtra për të kapur ndotësit, si pluhurat dhe gazrat, para se ato të lirohen në atmosferë.
- **Sisteme për riciklimin e gazrave:** Zhvillimi i teknologjive që lejojnë riciklimin e gazrave të ndotur.

2. Monitorimi i Emisioneve

- **Kontrolle të rregullta:** Kryerja e analizave për të monitoruar emisionet e gazrave dhe pluhurit, për t'u siguruar që ato përputhen me standardet mjedisore.
- **Raportimi transparent:** Publikimi i rezultateve të monitorimit për të informuar publikun dhe autoritetet.

3. Menaxhimi i Mbetjeve

- **Reduktimi i mbetjeve:** Implementimi i praktikave për të minimizuar sasinë e mbetjeve që dërgohen për djegie.
- **Përdorimi i metodave alternative:** Kërkimi i mënyrave të tjera për të trajtuar mbetjet, si riciklimi ose kompostimi.

4. Përdorimi i Burimeve të Rinovueshme

- **Burime alternative të energjisë:** Zëvendësimi i lëndëve djegëse fosile me burime të rinovueshme, si dielli ose era, për të zvogëluar emisionet.

5. Planifikimi i Transportit

- **Optimizimi i rrugëve:** Përdorimi i logjistikës për të minimizuar lëvizjen e automjeteve dhe për të reduktuar ndotjen nga trafik.
- **Përdorimi i mjeteve të pastër:** Inkurajimi i përdorimit të mjeteve transportuese që kanë emisione të ulëta.

6. Rishikimi i Proceseve Teknologjike

- **Analiza e proceseve:** Rishikimi i metodave të prodhimit për të identifikuar mundësitë për reduktimin e ndotjes.
- **Inovacioni në teknologji:** Investimi në teknologji të gjelbra që minimizojnë ndotjen gjatë procesit të prodhimit.

Këto masa do të ndihmojnë në mbrojtjen e ajrit dhe do të kontribuojnë në një ambient më të shëndetshëm për të gjithë.

9.2 Masat për zvogëlimin e ndikimeve në ujë dhe në tokë

Për të zvogëluar ndikimet negative në ujë nga aktivitetet e “PRINCI COMPANY” SH.P.K., mund të merren disa masa efektive:

1. Sistemi i Menaxhimit të Mbetjeve

- **Transport i sigurt:** Përdorimi i automjeteve të mbyllura dhe të pajisura me sisteme për parandalimin e derdhjeve.
- **Etiketimi dhe ndarja e mbetjeve:** Sigurimi i etiketimit të saktë për të lehtësuar trajtimin e duhur.

2. Trajtimi i Ujërave të Ndotur

- **Instalimi i sistemeve të filtrimit:** Përdorimi i teknologjive të avancuara për filtrimin e ujërave të zeza para se ato të lëshohen në burimet ujore.

3. Monitorimi i Mjedisit

- **Kontrolli i rregullt i cilësisë së ujit:** Kryerja e analizave të ujit për të monitoruar ndotjen dhe identifikuar burimet e saj.

- **Raportimi dhe transparenca:** Publikimi i rezultateve të monitorimit për të informuar publikun dhe autoritetet për gjendjen e mjedisit.

6. Përdorimi i Teknologjive të Gjelbër

- **Implementimi i proceseve të qëndrueshme:** Përdorimi i teknologjive të pastër që reduktojnë prodhimin e mbetjeve dhe ndotjes.
- **Ripërdorimi dhe riciklimi:** Inkurajimi i ripërdorimit të materialeve dhe riciklimit për të zvogëluar mbetjet

9.3 Masat për zvogëlimin e ndikimeve në ujë

Për të minimizuar ndikimet negative në ujë nga fabrika "Princi Company" Sh.p.k. janë të domosdoshme disa masa të caktuara:

- Instalimi i sistemit të trajtimit për ujërat e ndotura para se ato të shkarkohen në lumenj, liqene ose sisteme ujësjellës.
- Përdorimi i kimikateve që degradohen lehtësisht në natyrë

Për të zvogëluar ndikimet negative në tokë nga aktivitetet e “PRINCI COMPANY” SH.P.K., mund të merren disa masa të rëndësishme:

1. Menaxhimi i Mbetjeve

- **Planifikimi dhe menaxhimi i mbetjeve:** Krijimi i një plani të detajuar për menaxhimin e mbetjeve, duke përfshirë ndarjen dhe riciklimin e materialeve.
- **Përdorimi i konteinerëve të mbyllur:** Sigurimi i konteinerëve për grumbullimin dhe transportin e mbetjeve për të parandaluar derdhjen.

2. Trajtimi i Mbetjeve të Lëngshme

- **Sisteme të avancuara të filtrimit:** Implementimi i sistemeve për trajtimin e ujërave të ndotur dhe mbetjeve të lëngshme para se ato të derdhen në tokë.
- **Monitorimi i derdhjeve:** Instalimi i sistemeve për të monitoruar dhe kontrolluar derdhjet e vajrave dhe derivateve.

3. Rehabilitimi i Sipërfaqeve të Ndotura

- **Rimëkëmbja e tokës:** Zbatimi i programeve për rehabilitimin e sipërfaqeve të ndotura, përfshirë mbjelljen e bimëve dhe riciklimin e tokës.
- **Përdorimi i teknologjive të gjelbra:** Aplikimi i praktikave të qëndrueshme për ndihmën e rikuperimit të tokës.

4. Kontrolli dhe Monitorimi

- **Analizat e tokës:** Kryerja e analizave të rregullta për të monitoruar ndotjen dhe për të identifikuar burimet e saj.

- **Raportimi dhe transparenca:** Publikimi i rezultateve të monitorimit për të informuar publikun dhe autoritetet për gjendjen e tokës.

9.4 Masat për mbrojtje nga zhurma

Për të mbrojtur mjedisin dhe shëndetin e punonjësve nga ndikimet negative të zhurmës, janë të nevojshme disa masa efektive. Më poshtë janë disa rekomandime për zvogëlimin e zhurmës në aktivitete të tilla si ato të ”PRINCI COMPANY” SH.P.K.:

1. Izolimi Akustik

- **Barrierat Akustike:** Ndërtimi i barrierave që absorbojnë zhurmën rreth zonave të zhurmshme, si makina dhe linjat e prodhimit.

2. Mirembajtja e Pajisjeve

- **Kontrolli dhe Mirembajtja:** Sigurimi që të gjitha makinat dhe pajisjet të jenë të mirëmbajtura dhe të operojnë në mënyrë optimale për të reduktuar zhurmën e tepërt.
- **Zëvendësimi i Pajisjeve të Vjetra:** Zëvendësimi i pajisjeve që prodhojnë zhurmë të lartë me modele më të reja që kanë emisione më të ulëta.

3. Optimizimi i Operacioneve

- **Planifikimi i Orareve të Punës:** Kufizimi i aktiviteteve të zhurmshme në orare të caktuara për të reduktuar ndikimin në punonjësit dhe banorët përreth.
- **Organizimi i Lëvizjeve:** Planifikimi i rrugeve dhe procedurave të transportit brenda objektit për të minimizuar zhurmën nga automjetet transportuese.

4. Monitorimi i Zhurmës

- **Maturat e Niveleve të Zhurmës:** Kryerja e matjeve të rregullta të niveleve të zhurmës për të siguruar që ato të jenë brenda standardeve të lejuara.
- **Raportimi i Zhurmës:** Mbajtja e një regjistri të niveleve të zhurmës dhe raportimi i tij për të identifikuar burimet e zhurmës dhe për të marrë masa të nevojshme.

Këto masa do të ndihmojnë në mbrojtjen nga ndikimet negative të zhurmës dhe do të kontribuojnë në një ambient të shëndetshëm dhe produktiv për të gjithë.

9.5 Masat për zvogëlimin e ndikimeve në peizazh, florë dhe faunë

Për të mbrojtur peizazhin, florën dhe faunën, "PRINCI COMPANY" SH.P.K., mund të marrë disa masa të rëndësishme:

1. **Planifikimi i Qëndrueshëm:** Implementimi i strategjive që promovojnë zhvillimin e qëndrueshëm dhe ruajtjen e habitateve natyrore.
2. **Rikuperimi i Habitatit:** Iniciativa për rehabilitimin e habitatit pas ndërtimit, duke mbjellë bimë lokale dhe rikuperuar ekosistemet.
3. **Monitorimi i Biodiversitetit:** Kryerja e monitorimeve të rregullta për të vlerësuar gjendjen e florës dhe faunës lokale, duke ndihmuar në identifikimin e rrezikëve.
4. **Edukimi dhe Ndërgjegjësimi:** Organizimi i aktiviteteve për edukimin e punonjësve dhe komunitetit mbi rëndësinë e ruajtjes së biodiversitetit dhe mjedisit.
5. **Menaxhimi i Ndotjes:** Zhvillimi i praktikave për të zvogëluar ndotjen nga proceset industriale, përfshirë përdorimin e teknologjive të gjelbra.

Këto masa do të ndihmojnë në mbrojtjen e peizazhit, florës dhe faunës nga ndikimet negative të aktivitetit industrial, duke siguruar një ekosistem më të shëndetshëm dhe më të qëndrueshëm.

9.6 Masat për zvogëlimin e ndikimeve në vendbanime dhe popullatë

Për të zvogëluar ndikimet negative në vendbanime dhe popullatë nga aktivitetet e "PRINCI COMPANY" SH.P.K., mund të merren disa masa të rëndësishme:

- **Planifikimi i Qëndrueshëm**
 - Zhvillimi i Njësive të Planifikimit: Krijimi i një plani të detajuar për zhvillimin e aktivitetit, duke marrë parasysh ndikimet në komunitet dhe mjedis.
 - Vlerësimi i Ndikimit Mjedisor (EIA): Kryerja e vlerësimeve të rregullta për të identifikuar dhe adresuar ndikimet potenciale.
- **Kontrolli i Zhurmës**
 - Izolimi Akustik: Përdorimi i barrierave akustike dhe materiale që absorbojnë zhurmën për të minimizuar zhurmën e krijuar nga operacionet industriale.
 - Menaxhimi i Orarëve të Punës: Kufizimi i aktiviteteve të zhurmshme në orare të caktuara, veçanërisht në orët e natës.

- Menaxhimi i Ndotjes
 - Reduktimi i Emisioneve: Implementimi i teknologjive të pastra dhe efikase për të zvogëluar ndotjen e ajrit, ujit dhe tokës.
 - Trajtimi i Mbetjeve: Zhvillimi i sistemeve të menaxhimit të mbetjeve që minimizojnë ndotjen dhe rrezikun për shëndetin e popullsisë.
- Angazhimi me Komunitetin
 - Komunikimi Aktiv: Mbajtja e takimeve të rregullta me banorët për të diskutuar për aktivitetet e kompanisë dhe për të dëgjuar shqetësimet e tyre.
 - Iniciativat Sociale: Angazhimi në projekte që mbështesin komunitetin, si edukimi, shëndetësia dhe ruajtja e mjedisit.
- Monitorimi dhe Raportimi
 - **Monitorimi i Ndikimeve:** Kryerja e monitorimeve të rregullta për të vlerësuar ndikimet në ajër, tokë dhe ujë, si dhe ndjeshmërinë e komunitetit.
 - **Raportimi i Transparencës:** Publikimi i rezultateve të monitorimeve dhe masave që janë marrë për të adresuar shqetësimet e popullsisë.

9.7 Masat për menaxhimin e mbeturinave

“PRINCI COMPANY” SH.P.K, Fabrikë për seleksionimin dhe ambalazhimin e plastikës, letrës, qelqit, metaleve si dhe djegien e mbeturinave medicinale-barnave me afat të skaduar, Harilaq, Fushë Kosovë, klasifikimi i mbeturinave bëhet sipas kodeve të Katalogut Shtetëror të Mbeturinave:

Mbeturinat sipas katalogut shtetëror			
Numri sipas katalogut shtetëror të mbeturinave	Emri i Mbeturinës	Shkalla e rrezikshmërisë	Lloji I planifikuar për deponimi të mbeturinave
20 01 01	Letër dhe karton	Jo të rrezikshme	Kontenjer për mbeturina
20 03 01	Mbeturina të përziara komunale	Jo të rrezikshme	Kontenjer për mbeturina
20 01 39	Plastika	Jo të rrezikshme	Kontenjer për mbeturina

- Reduktimin e prodhimit të mbeturinave nga aktiviteti i Kompanisë, Plani i menaxhimit me mbeturina mundëson:

- Reduktimin e prodhimit të mbeturinave nga aktiviteti i Kompanisë, Klasifikimin dhe mënyrën e magazinimit të përkohshëm të mbeturinave ne bazë të rregullave dhe kushteve të përcaktuara me Ligj të mbeturinave, Nr.04/L-060

- Menaxhimin me mbeturina të ngurta komunale bëhet, klasifikohen dhe vendosen në kontejnerë të posaçëm të pajisur me kapak për mbulim me qëllim të mbrojtjes së tokës dhe ujërave nëntokësor.

Plani i menaxhimit me mbeturina përfshinë aktivitetet për evitimin dhe reduktimin e prodhimit të mbeturinave dhe ndikimit të tyre në mjedis dhe shëndetin e njeriut, Plani për menaxhimin e mbeturinave përmban, masat e zbatuara me qëllim të parandalimit të krijimit të mbeturinave, zvogëlimit të sasisë së tyre zbatimin e masave dhe teknikave për mbrojtjen e mjedisit dhe shëndetin e njeriut, përcaktimin e mënyrës për magazinimin, trajtimin, riciklimin dhe deponimin e mbeturinave. Klasifikimin dhe mënyrën e magazinimit të përkohshëm të mbeturinave ne bazë të rregullave dhe kushteve të përcaktuara me Ligj të mbeturinave, Nr.04/L-060. Menaxhimin me vajrat mbeturinë të cilat grumbullohen dhe të vendosen në fuqi të mbyllura dhe të siguruara. Menaxhimin me mbeturina komunale të cilat grumbullohen, klasifikohen dhe të vendosen në kontejnerë të posaçëm të pajisur me kapak për mbulim me qëllim të mbrojtjes së tokës dhe ujërave nëntokësor. Klasifikimin dhe mënyrën e magazinimit të përkohshëm të mbeturinave ne bazë të rregullave dhe kushteve të përcaktuara me Ligj të mbeturinave, Nr.04/L-060

-Menaxhimin me mbeturina të ngurta komunale bëhet, klasifikohen dhe të vendosen në kontejnerë të posaçëm të pajisur me kapak për mbulim me qëllim të mbrojtjes së tokës dhe ujërave nëntokësor.

Plani i menaxhimit me mbeturina përfshinë aktivitetet për evitimin dhe reduktimin e prodhimit të mbeturinave dhe ndikimit të tyre në mjedis dhe shëndetin e njeriut, Plani për menaxhimin e mbeturinave përmban, masat e zbatuara me qëllim të parandalimit të krijimit të mbeturinave, zvogëlimit të sasisë së tyre zbatimin e masave dhe teknikave për mbrojtjen e mjedisit dhe shëndetin e njeriut, përcaktimin e mënyrës për magazinimin, trajtimin, riciklimin dhe deponimin e mbeturinave. Klasifikimin dhe mënyrën e magazinimit të përkohshëm të mbeturinave ne bazë të rregullave dhe kushteve të përcaktuara me Ligj të mbeturinave, Nr.04/L-060 .Menaxhimin me vajrat mbeturinë të cilat grumbullohen dhe të vendosen në fuqi të mbyllura dhe të siguruara. Menaxhimin me mbeturina komunale të cilat grumbullohen, klasifikohen dhe të vendosen në kontejnerë të posaçëm të pajisur me kapak për mbulim me qëllim të mbrojtjes së tokës dhe ujërave nëntokësor.

9.8 Masat rehabilituese

Për të zvogëluar ndikimet negative dhe për të rehabilituar mjedisin pas aktiviteteve industriale, "PRINCI COMPANY" SH.P.K. mund të ndërmarrë masat e mëposhtme:

- **Rikuperimi i Habitatit** - Mbjellja e bimëve vendase për të rikuperuar ekosistemet natyrore dhe për të rivendosur biodiversitetin. Formimi i hapësirave të gjelbra që ofrojnë strehim për faunën dhe përmirësojnë cilësinë e ajrit.
- **Trajtimi i Tokës** - Përdorimi i teknologjive për të pastruar tokën nga ndotësit, përfshirë teknikat e bioremediation dhe phytoremediation. Implementimi i masave për të parandaluar erozionin, si ndërtimi i barrierave dhe mbjellja e bimëve për stabilizim.
- **Menaxhimi i Ujërave** - Zhvillimi i sistemeve për trajtimin e ujërave të ndotura dhe riciklimin e ujit për përdorim të sigurt.
- **Monitorimi dhe Vlerësimi** - Krijimi i një programi të vazhdueshëm për të monitoruar cilësinë e ajrit, ujit dhe tokës pas rehabilitimit. Publikimi i të dhënave për të informuar publikun dhe për të siguruar transparencë në proceset e rehabilitimit.
- **Edukimi dhe Ndërgjegjësimi** - Ofrimi i trajnimeve për punonjësit mbi metodat e rehabilitimit dhe ruajtjes së mjedisit. Organizimi i aktiviteteve për të edukuar komunitetin mbi rëndësinë e rehabilitimit të mjedisit dhe mënyrat për të kontribuar.

9.9 Implementimi i këtyre masave do të ndihmojë në rikuperimin e mjedisit dhe në rivendosjen e ekosistemeve pas ndikimeve negative të aktiviteteve industriale. Komponentë mjedisore, potenciali për ndikim, veprimet që shkaktojnë ndikimet dhe masat për parandalimin e këtyre ndikimeve

Komponenti mjedisore	Potenciali për ndikim negativ	Veprimi që shkakton ndikimin	Masat që duhet të ndërmerren
Ajri	Ka potencial të vogël për ndotjen e kualiteti të ajrit.	Gazrat nga djegiet motorike përmbajnë një numër të madh të komponentëve ndotëse me koncentracione të ndryshme por më të shprehur dhe më me ndikim në ndotje të ajrit janë CO, NOx, HxCy, SO ₂ dhe Pb. Ndotje të ajrit ndodh nga	Të zbatohen standarde të ashpra për mbrojtjen e mjedisit dhe të ndërmerren masa për të zvogëluar emetimet e dëmshme. Kjo mund të përfshijë përdorimin e teknologjive të pastrimit të ndotjeve dhe monitorimin e vazhdueshëm

		kundërmimet (era e pakëndshme) që lirohet nga mbeturinat.	të cilësisë së ajrit për të siguruar respektimin e kufizimeve ligjore për ndotjen.
Uji dhe Toka	Në zonë nuk ka Ujëra sipërfaqësore. Potencial për ndikimin ekziston të dheu dhe ujërat nëntokësore	Gjatë fazës së operimit të fabrikës për trajtimin e mbeturinave, ndikim negativ në tokë paraqitet në aspektin e humbjes së sipërfaqes pjellore të tokës. Nga derivatet dhe vajrat e ndryshme të cilat derdhen në tokë nga makinat transportuese që nevojiten për transportimin e mbeturinave medicinale nga institutet shëndetësore të komunave tjera gjerë të Impianti, si dhe nga automjetet transportuese të cilat nevojiten për transportimin e mbeturinave të trajtuara gjerë në deponin sanitare të mbeturinave, me derdhjen e tyre në tokë ndikojnë në ndotjen e ujërave sipërfaqësore me rastin e të reshurave atmosferike.	Krijimi i një plani të detajuar për menaxhimin e mbetjeve, duke përfshirë ndarjen dhe riciklimin e materialeve. Përdorimi i teknologjive të avancuara për filtrimin e ujërave të zeza para se ato të lëshohen në burimet ujore. Përdorimi i teknologjive të pastër që reduktojnë prodhimin e mbetjeve dhe ndotjes.

<p>Natyra dhe biodiversiteti (flora dhe vegjetacioni, fauna, Zonat e mbrojtura të natyrës)</p>	<p>Potencial minimal, nuk ka zona të rrezikuara ose në zhdukje.</p>	<p>Sipërfaqja ku është Ndërtuar Fabrika për seleksionimin dhe ambalazhimin e plastikës, letrës, qelqit, metaleve si dhe djegien e mbeturinave medicinale-barnave me afat të skaduar është sipërfaqe e vogël, dhe kjo nuk mund të ndikoj në shkallen e mikrosistemit.</p>	<p>Implementimi i strategjive që promovojnë zhvillimin e qëndrueshëm dhe ruajtjen e habitateve natyrore. Kryerja e monitorimeve të rregullta për të vlerësuar gjendjen e florës dhe faunës lokale, duke ndihmuar në identifikimin e rrezikëve..</p>
<p>Zhurma</p>	<p>Potencial minimal</p>	<p>Nga ky aktiviteti i fabrikës ka potenciale të vogla të shkaktimit të zhurmës,</p>	<p>Mirëpo niveli i zhurmës nuk do të jetë i atillë që të ketë ndikim të madh në ambientin jashtëm.</p>
<p>Shëndeti i qytetareve dhe konsumatorëve</p>	<p>Potencial minimal</p>	<p>Në kushte jo të duhura mirëmbajtjes se hapësirës manipuluese.</p>	<p>Të gjitha pajisjet të cilat mund të kenë ndikime në shëndetin e qytetareve do t’iu kushtohet rëndësi e veçan në mirëmbajtjen e tyre.</p>

10. PËRSHKRIMI I PASOJAVE NEGATIVE MJEDISORE

Sa i përket aksidenteve apo katastrofave të mëdha që lidhen ”PRINCI COMPANY”SH.P.K, Fabrikë për seleksionimin dhe ambalazhimin e plastikës, letrës, qelqit, metaleve si dhe djegien e mbeturinave medicinale-barnave me afat të skaduar, nuk kemi fare rrezik, rrezik minimal mund të kemi vetëm nga energjia elektrike e cila mund të djegë ndonjë makine apo ndonjë instalim elektrik, por edhe për këtë kompania i ka marrur të gjitha masat duke siguruar aparate për fikjen e zjarrit.

11. MONITORIMI DHE RAPORTIMI

Monitorimi – shihet qarte se ky aktivitet nuk paraqet trysni mjedisore monitorim i detyrueshëm dhe permanent i treguesve mjedisor janë te domosdoshëm. Produktet dhe ndikimet ne mjedis do te kontrollohen ne mënyrë te rregullt dhe për çdo rast duhen te merren masat e nevojshme komfor ligjeve dhe te njoftohen organet kompetente.

Raportimi - do të kryhet nga personi përgjegjës i autorizuar nga menaxheri i kompanisë, gjegjësisht nga ekspertet e kompanisë brenda dhe jashtë sajë. Në raport, eventualisht do të përfshihen të dhënat për monitorimin e te gjitha parametrave te cilët do të jenë kërkuar në Pëlqimin Mjedisor (lejen mjedisore e cila lëshohet pasi te pajisemi me Pëlqim Mjedisor nga MMPHI).

12. PËRFUNDIM

Duke i analizuar të gjitha parametrat e procesit të punës në objektet Fabrikë për seleksionimin dhe ambalazhimin e plastikës, letrës, qelqit, metaleve si dhe djegien e mbeturinave medicinale - barnave me afat të skaduar (Rritja e Kodeve shtese) që ndodhet në Fushë Kosovë, ndikimet të cilat ndikojnë në mjedisin jetësor dhe duke i zbatuar të gjitha masat e përmendura nga kjo analizë e bërë si dhe duke pasur parasysh kapacitetin e fabrikës dhe mjedisin rrethues të lokacionit mundë të përfundojmë se: Funkzionimi kontinual i fabrikës për seleksionimin dhe ambalazhimin e plastikës, letrës, qelqit, metaleve si dhe djegien e mbeturinave medicinale - barnave me afat të skaduar është analizuar dhe përshkruar mjaftueshëm lidhur me ndikimet në mjedis dhe rrezikun eventual qe paraqet për mjedisin dhe shëndetin e njeriut dhe në pikëpamje të mbrojtjes së mjedisit ne përgjithësi.

Tabela e kodeve ekzistuese te mbeturinave dhe atyre shtese te kërkuara nga Kompania.

Tabelave e kodeve shtesë të kërkuara					
01 04 13	09 01 08	15 02 02*	17 04 01	18 02 05*	20 01 19*
02 01 04	09 01 10	15 02 03	17 04 02	18 02 06	20 01 27*
02 01 10	10 03 05	16 01 03	17 04 03	18 02 07*	20 01 28
02 03	15 01	16 01 07	17 04 05	19 12 01	20 01 29*
02 03 99	15 01 01	16 01 19	17 04 06	19 12 02	20 01 30
03 01	15 01 02	16 01 20	17 04 07	19 12 03	20 01 31*
03 01 01	15 01 03	16 04 02*	17 06 01*	19 12 04	20 01 32

03 03 08	15 01 04	16 06 01*	17 06 03*	19 12 05	20 01 33*
04 01	15 01 05	16 06 04	17 06 04	19 12 06*	20 01 34
04 01 01	15 01 06	16 06 05	17 06 05*	19 12 07	20 01 35*
04 01 09	15 01 07	16 08 01	18 01 02	19 12 08	20 01 36
04 02 09	15 01 09	17 02 01	18 01 03*	20 01 01	20 01 39
07 02 13	15 01 10*	17 02 02	18 01 06*	20 01 02	20 01 40
09 01 06*	15 01 11*	17 02 03	18 01 08*	20 01 10	
09 01 07	15 02	17 02 04*	18 02 02*	20 01 11	

Duke u bazuar në natyrën e punës së fabrikës dhe aktivitetit të sajë, vendndodhjen, kapacitetin dhe intensitetin e veprimeve, mund të konstatohet se ndikimet në mjedisin lokal janë minimale, dhe tërësisht të kontrollueshme. Mendojmë se këto të dhëna janë të mjaftueshme për raport të VNM-së dhe i propozojmë institucionit kompetent përkatësisht Ministrisë së Mjedisit, Planifikimit Hapësinorë dhe Infrastrukturë (MMPHI), për dhënien e mendimit pozitiv për Pëlqim Mjedisor për rritjen e numrit të kodeve sipas kërkesës së investitorit – Fabrikë për seleksionimin dhe ambalazhimin e plastikës, letrës, qelqit, metaleve si dhe djegien e mbeturinave medicinale - barnave me afat të skaduar që ndodhet në Harilaq, Komuna e Fushë Kosovës.

13. FORMA TABELARE E KOSTOS INVESTIVE

KOSTO INVESTIVE PER TE TRI OBJEKTET - PROJEKTIT		
1	Ndërtimi i Objektit Montazh dhe Depo	75,000.00 €
2	Furra e djegies	40,500.00 €
3	Makineria e presës	25,000.00 €
4	Makineria për	20,000.00 €
	Makina për filtrim te ajrit	25,000.00 €
Kosto totale investive për te tri objektet		185,500.00 €

“Princi Company” SH.P.K.

Harilaq, Komuna Fushë Kosovë

14. LITERATURA E PERDORUR

Lista e bibliografisë (referencave) së burimeve të përdorura për përshkrimet dhe vlerësimet e përfshira në raport.

- *Te dhënat nga Investitori,*
- *Plani Zhvillimor komunal Fushë Kosovë,*
- *Harta zonale – K. Fushë Kosovë*
- *Kërko dhes paraqit - KGP (rks-gov.net)*
- *OpenStreetMap.*
- *LIGJI NR. 08/L-181 PËR VLERËSIMIN E NDIKIMIT NË MJEDIS (rks-gov.net)*
- *UDHËZIM ADMINISTRATIV Nr. 13/2013 PËR KATALOGUN SHETËROR TË MBETURINAVE*