

# RAPORT I VLERËSIMIT TË NDIKIMIT NË MJEDIS

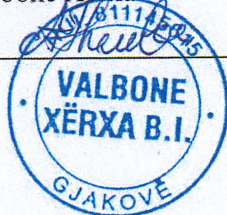
Fabrikë për përpunimin e detergjentëve dhe produkteve të  
pastrimit, preparateve për shkëlqim si dhe sapunit



N.P.T. "AXREX"

Aplikuesja:

Valbone Xërxa



Hartues e raportit:

Hana Zeka

A handwritten signature in blue ink, which appears to be 'Hana Zeka', written over a horizontal line.

## Të dhënat e pronarit të projektit

**Investitori/ja:** Valbone Xërxa

**Adresa:** Rruga “Skënderbeu” pn, Gjakovë

**Nr. Telefonit:** +38344585179

**Email:** [info@axrex-ks.com](mailto:info@axrex-ks.com)

**Hartuese e raportit:** Hana Zeka (*Eksperte e licencuar nga MMPHI për hartimin e raporteve të VNM-së*)

**Adresa:** Rruga “Feriz Blakqori” P-Nr.2, Prishtinë

**Nr. Telefonit:** +38349707806

**Email:** [hana.zeka@ozon-space.com](mailto:hana.zeka@ozon-space.com)

## **PËRMBAJTJA**

<i>HYRJE</i> .....	5
<i>BAZA LIGJORE DHE INSTUTICIONALE</i> .....	6
<i>METODOLOGJIA E PUNËS</i> .....	7
<i>PËRSHKRIMI I LOKACIONIT TË PROJEKTIT DHE KUSHTEVE MJEDISORE</i> .....	8
<i>Pozita gjeografike e lokacionit</i> .....	8
<i>Popullsia</i> .....	9
<i>Topografia</i> .....	10
<i>Biodiversiteti</i> .....	11
<i>Ajri</i> .....	13
<i>Resurset ujore</i> .....	14
<i>Infrastruktura ekzistuese</i> .....	15
<i>Efektet vizuale (peizazhi)</i> .....	15
<i>Zhurma</i> .....	16
<i>PËRSHKRIMI I PROCESIT TEKNIK</i> .....	16
<i>PËRSHKRIMI I PROCESIT TEKNOLOGJIK, PAJIMET</i> .....	16
<i>Përshkrimi dhe karakteristikat kryesore të procesit të prodhimit</i> .....	16
<i>Skema e procesit teknologjik</i> .....	19
<i>IDENTIFIKIMI DHE PËRSHKRIMI I NDIKIMEVE NË MJEDIS</i> .....	20
<i>PËSHKRIMI I MASAVE PËR ZVOGËLIMIN E NDIKIMEVE NEGATIVE NË MJEDIS</i> .....	23
<i>MONITORIMI DHE RAPORTIMI</i> .....	28
<i>PËRMBLEDHJE JOTEKNIKE E INFORMATAVE TË OFRUARA</i> .....	29
<i>LITERATURA</i> .....	30

## **Lista e figurave**

Figure 1 Pamje satelitore të lokacionit objektit .....	8
Figure 2 Pozita gjeografike e komunës së Gjakovës .....	9
Figure 3 Komuna e Gjakovës në hartën e Kosovës .....	10
Figure 4 Harta e vlerave të llogaritave të biodiversitetit .....	12
Figure 5 Harta e hidrologjisë .....	15

## **Lista e tabelave**

Table 1 Klasifikimi i mbeturinave sipas katalogut shtetëror të mbeturinave .....	22
Table 2 Komponenta mjedisore, veprimet që shkaktojnë ndikimet negative në mjedis dhe masat për mbrojtjen e mjedisit .....	24

## HYRJE

Ky dokument paraqet një raport të përmbledhur të Vlerësimit të Ndikimeve në Mjedis, për N.P.T. “AXREX”, fabrikë për prodhimin e sapunit, detergjentëve dhe produkteve të pastrimit, si dhe preparateve për shkëlqim.

Raporti i Vlerësimit të Ndikimit në Mjedis për N.P.T. “AXREX” Gjakovë me pronare Znj. Valbone Xërxa paraqet një dokument të rëndësishëm dhe të domosdoshëm për marrjen e pëlqimit mjedisor në objektin më numër O-70705028-392-0 në parcelën P-70705028-05541-1 në zonën kadastrale Gjakovë Jashtë Qytet.

Raporti është përgaditur sipas kërkesave të kornizës ligjore mjedisore të Kosovës vecanërisht sipas Ligjit për Vlerësimin e Ndikimit në Mjedis – Ligji Nr.08/L-181.

- Gjendjen e përgjithshme në dhe rreth lokacionit të objektit;
- Kushtet mjedisore ekzistuese;
- Përshkrimi teknik i projektit;
- Ndikimet e mundshme të projektit në mjedis;
- Identifikimi i masave për zbutjen e këtyre ndikimeve dhe
- Ndërmarrja e masave adekuate për evitimin apo minimizimin e ndikimeve të këtij aktiviteti në mjedis janë komponentët kryesore të këtij raporti.

Terreni në të cilin është ndërtuar objekti për përpunimin e detergjentëve dhe produkteve të pastrimit, preparateve për shkëlqim si dhe sapunit, është i rrafshët, dhe hapësira-lokaliteti, apo zona ku është realizuar projekti, nuk i përket asnjë zone të mbrojtur natyrore dhe nuk ka specie të rrezikuara, zona të rëndësishme historike apo kulturore në këtë zonë të cilat ndikohen nga zhvillimet e parashikuara në lidhje me aktivitetin e sipërpërmendur.

Raporti është punuar në bashkëpunim të ngushtë me pronaren, prej të ciliës janë marrë të dhënat kryesore dhe të nevojshme përmes takimeve dhe bisedave.

Për hartimin e këtij raporti janë përdorur të dhëna nga përshkrimi teknik i projektit si dhe të dhëna dhe materiale për projekte të ngjashme, janë realizuar vizita në lokacionin e projektit dhe janë bërë fotografi.

Territori apo zona në studim nuk është e përfshirë në ndonjë zonë të mbrojtur, monument natyrore, park natyral, rezervat apo park kombëtar.

Nuk është zonë e përdorur për specie të natyrës (florë apo faunë), si për shumim, folenizim, ushqim, pushim, dimrim apo megrim që mund të ndikohet nga zhvillimi i këtij aktiviteti.

Nuk është zonë me rëndësi historike apo kulturore dhe ka qasje direkte në rrugën Gaspër Karaqi. Funksionimi i kësaj fabrike paraqet ndikimin minimal në mjedis.

## **BAZA LIGJORE DHE INSTUTICIONALE**

Për vlerësimin e ndikimit në mjedis — VNM-në është miratuar Ligji për Vlerësimin e Ndikimit në Mjedis nga Kuvendi i Republikës së Kosovës më 2023 me Nr. 08/L-181. Ky ligj përcakton të gjitha procedurat për përgatitjen dhe paraqitjen për miratim të VNM-së. Ligji për Vlerësimin e Ndikimit në Mjedis ka për qëllim të sigurojë një nivel të lartë të mbrojtjes së mjedisit përmes parandalimit të dëmeve dhe efekteve negative në mjedis.

Ligjet më të rëndësishme të aplikuara për hartimin e VNM-së për veprimtarinë prodhimi i sapunit, detergjentëve dhe produkteve të pastrimit, si dhe preparateve për shkëlqim:

- Ligji për Mbrojtjen e Mjedisit Nr. 03/L-025
- Ligji për Vlerësimin e Ndikimeve në Mjedis Nr. 08/L-181
- Ligji për planifikim hapësinor Nr. 04/L-174
- Ligji për mbrojtjen e natyrës Nr. 03/L-233
- Ligji për ujërat e Kosovës Nr. 04/L-147
- Ligji për mbrojtjen e ajrit nga ndotja Nr. 08/L-025
- Ligji për Mbeturina Nr. 04/L-060
- Ligji nr. 08/071 për ndyrshimin dhe plotësimin e ligjit nr. 04/L-060 për mbeturina
- Ligji për mbrojtjen nga Zhurma Nr. 02/L-102
- Ligji për mbrojtjen nga zjarri Nr. 04/L-012
- Ligji nr. 08/L-176 për ndryshimin dhe plotësimin e ligjeve që përmbajnë procedura të veçanat administrative dhe harmonizimin e tyre me ligjin nr. 05/L-031 për procedurën e përgjithshme administrative.
- Udhëzimi administrativ Nr. 13/2023 për katalogun shtetëror të mbeturinave

Për përgatitjen e këtij raporti janë shfrytëzuar ligjet dhe rregulloret ekzistuese të Republikës së Kosovës si dhe rregullat relevante.

## **METODOLOGJIA E PUNËS**

Për të vlerësuar ndikimin në mjedis (VNM) si dhe për të identifikuar masat për parandalimin dhe zvogëlimin e ndikimeve në mjedis, për N.T.P. "AXREX" në objektin me numër O-70705028-392-0 në parcelën P-70705028-05541-1 në zonën kadastrale Gjakovë Jashtë Qytet, është ndjekur qasja e vlerësimit të përgjithshëm të projekteve të kësaj natyrë, si dhe është bërë analiza dhe identifikimi i ndikimeve të mundshme sipas fazave.

### **Informatat themelore mbi:**

- Burimet themelore të ndikimeve në mjedis,
- Popullatën dhe vendbanimet në lokacion,
- Karakteristikat hidrologjike, topografia dhe peizazhi në lokacionin e projektit,
- Kualiteti i ajrit, ujit dhe komponentëve tjerë mjedisor në lokacion,
- Bota bimore dhe shtazore në lokacionin e projektit.

### **Vlerësimi i ndikimeve sipas kriterëve në vijim:**

- Gjendja e mjedisit në lokacionin e projektit,
- Lloji dhe madhësia e pritshme e ndotjes nga projekti,
- Karakteristikat dhe përbërja e materialit ndotës,
- Vlerësimi i përhapjes së ndotjes.

Përcaktimi i masave për parandalimin dhe zvogëlimin e ndikimeve në mjedis, duke u bazuar në rezultatet/ të gjeturat nga vlerësimi i ndikimeve në mjedis, në lokacionin e projektit

# PËRSHKRIMI I LOKACIONIT TË PROJEKTIT DHE KUSHTEVE MJEDISORE

## Pozita gjeografike e lokacionit

Lokacioni i objektit gjendet në komunën e Gjakovës në rrugën Skënderbeu pn. në ndërtesën me numër O-70705028-392-0 në parcelën P-70705028-05541-1 në zonën kadastrale Gjakovë Jashtë Qytet.

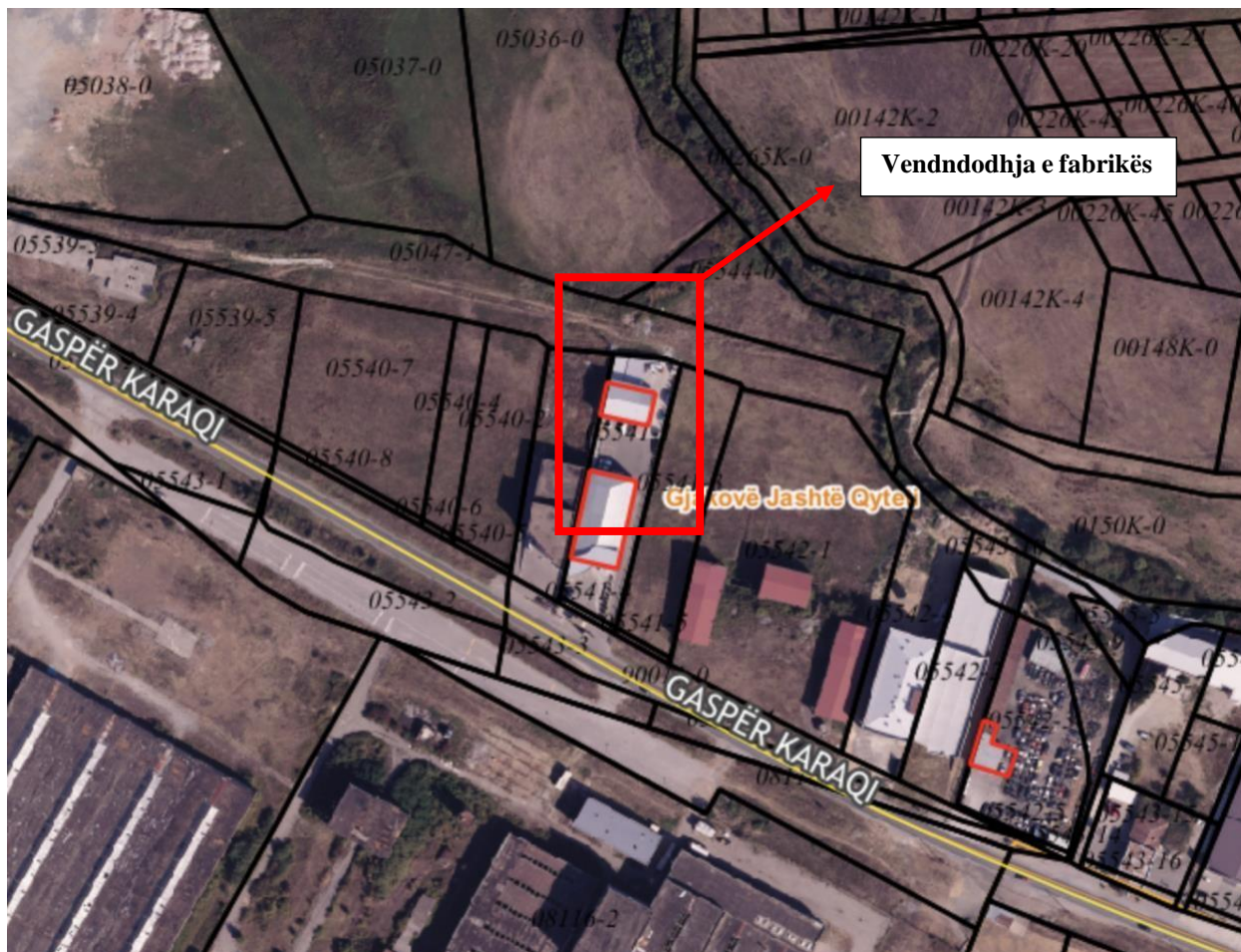


Figure 1 Pamje satelitore të lokacionit objektit

Komuna e Gjakovës është qytet në pjesën perëndimore të Kosovës, dhe shtrihet midis gjerësisë gjeografike  $42,22^\circ$  dhe gjatësisë gjeografike  $20,26^\circ$  në bregun e majtë të lumit të Erenikut, në lindje të pllajës së Çabratit, në të dy anët e lumit Krena, në një lartësi mbidetare mesatare prej 365 metrash. Sa i përketë pjesës së maleve, në zonën jugperëndimore të Gjakovës shtrihen rrëzët e



fundit të maleve të Pashtrikut, ku shtrihet krahina kodrinore e Hasit, e cila përfundon me rrafshinën aluviale (lumore) të Erenikut. Në veri të qytetit shtrihen fushat neogjene të Piskotës dhe të Dushkajës. Sukat e Koznikut, të Cermjanit, të Baballoqit dhe të Hereçit e ndajnë fushëgropën e Gjakovës nga Rrafshi i Dukagjinit. Në perëndim të Çabratit, që ka një lartësi mbidetare prej 440-460 metrash, shtrihen malet e Junikut dhe të Shkëlzenit pjesë të Bjeshkëve të Nemuna (Alpeve Shqiptare). Në lindje të Gjakovës, aty ku derdhet Ereniku në Grykën e Drinit të Bardhë shtrihet pllaja gëlqerore e Gradishës, e cila e ndanë fushëgropën e Gjakovës prej asaj të Prizrenit.

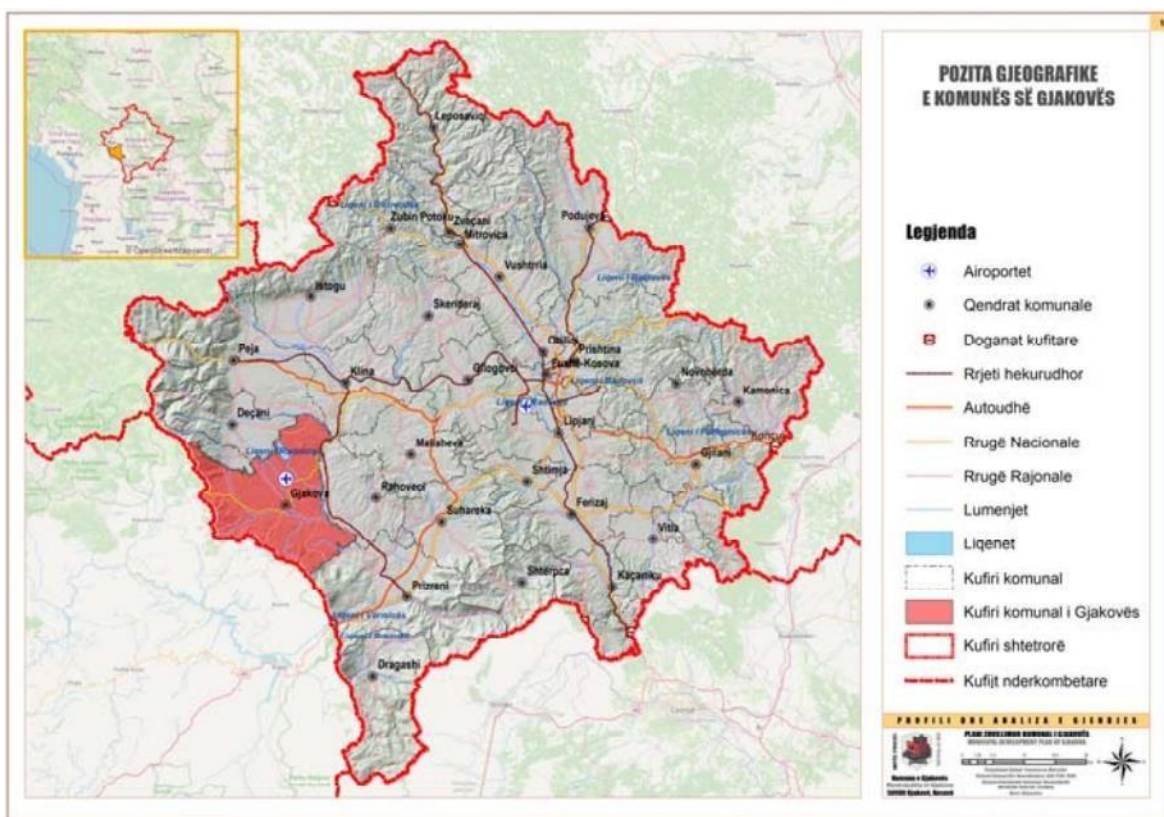


Figure 2 Pozita gjeografike e komunës së Gjakovës

## Popullsia

Popullsia dhe karakteristikat e saj kanë një ndikim të rëndësishëm në zhvillimin e territorit në përgjithësi. Bazuar në shënimet statistikore të vitit 2011 (regjistrimi i popullsisë 2011 dhe regjistrimi+shtimi natyror) komuna e Gjakovës kishte 95548 banorë (ASK 2013). Varësisht nga dinamika e popullsisë sipas vendbanimeve dhe strukturave demografike, është e mundur të kryhet planifikimi hapësinor i territorit. Një nga karakteristikat kritike të territorit të analizuar, në kontekstin e identifikimit të ndikimeve të mundshme në mjedis, është popullsia dhe struktura

demografike e saj. Këto aspekte kanë një rëndësi të vecantë në kërkimin dhe identifikimin e ndikimeve negative të mundshme në popullatën që jeton në këtë territor. Është vlerësuar se në zonën ku ndodhet fabrika nuk janë prezente struktura banimi.



*Figure 3 Komuna e Gjakovës në hartën e Kosovës*

## **Topografia**

Fushë gropa e Gjakovës është e rrethuar nga 80 rrjedhje të ujërave sipërfaqësorë, të cilat burojnë në veri nga vargu malor i Cermjanit dhe nga kurorat malore në jug të qytetit. Këto rrjedhje ujore janë jetësore për zonën dhe përbëjnë një burim të rëndësishëm të ujit për fushën pjellore të Gjakovës. Një ndër rrjedhjet kryesore është Ereniku, i cili merr ujë nga liqenet akullnajorë të Gjeravicës dhe derdhet në Dri, me një gjatë 51 km. Ereniku ndahet në disa degë, dhe njëra prej tyre është Bistrica e Lloqanit, e cila buron nga lartësia e Plloçës në perëndim të Gjeravicës dhe ndan Gjakovën në dy pjesë, derdhet në rrjedhat e tjera si Ereniku, Trava, Trakaniqi, Raça dhe të tjera që janë lumenj të tipit fushor dhe derdhen në Erenik. Këto rrjedhje ujore janë thelbësore për ekosistemin dhe zhvillimin e qytetit dhe rajonit të Gjakovës.

## **Biodiversiteti**

Territori i komunës së Gjakovës ka biodiversitet mjaft të shumëllojshëm dhe të pasur. Ky diversitet i larmishëm i botës së gjallë është si rezultat i larmisë së ekosistemeve prezente në këto hapësira. Në shtrirje horizontale dhe vertikale, diversiteti është i pasur duke filluar që nga ultësirat deri te lastësitë më të mëdha në mallet e larta të territorit të hulumtuar.

Llojet bimore dhe shtazore në territorin e komunës së Gjakovës janë të përhapura në ekosistme të ndryshme, si në lumenjë dhe përgjatë tyre (Drini i Bardhë, Ereniku, Krena, Llukaci dhe disa lumenj të vegjël por të rëndësishëm), në liqen (Liqeni i Radoniqit), në toka pjellore, livadhe dhe kullosa, male e bjeshkë të larta. Ky diversitet biologjik është pasojë e varietetit të gjeologjisë dhe pedologjisë në territor, duke filluar nga zonat luginare aluviale rreth lumenjeve, fushëgropa e Gjakovës, kodrat dhe hapësirat kodrinore si ajo Has, Dushkaja etj., masivet malore në zonën e Qafës së Morinës dhe Qafës së Prushit, pjesët malore nën krahun e Pashtrikut, dhe deri te zonat malore të Bjeshkëve të Nemuna, që mund të quhen edhe Alpet Shqiptare në territorin e Kosovës. Duke pasur parasysh vlerat e trashëgimisë natyrore të këtij territori, rreth 5% e territorit të Parkut Kombëtar “Bjeshkët e Nemuna”) (apo rreth 2000 hektarë) shtrihen në territorin e Komunës së Gjakovës. Përveq kësaj, në këtë territor, ka edhe vlera të trashëgimisë natyrore të mbrojtura ligjrisht dhe të propozuara për mbrojtje me ligj (AKMM - IKMN 2008, 2010). Në total, ka 3 zona të mbrojtura me ligj (“Çabrati”, “Kanioni i Drinit të Bardhë te Ura e Fshajtë” dhe “Shkukëza”), si dhe 28 zona të propozuara për mbrojtje ligjore që janë propozuar në vitin 2003. Këto zona janë me vlera të larta të biodiversitetit dhe sipërfaqe të pasurive të natyrës - fjala është për vlera të biodiversitetit.

Zona në të cilën ndodhet fabrika si rezultat i ndikimit të faktorit antropogjen tani janë të shndërruara në agroekosisteme (toka të punuara), djerrina apo livadhe të ultësirave, çfarë tregojnë edhe imazhet satelitore të siguruar nga Google Earth. Në tokat ku punohen kultivohen bimë të ndryshme ushqyese apo edhe industriale, ndërsa ato zënë sipërfaqe të konsiderueshme. Ka edhe hapësira të cilat dikur janë punuar nga njeriu me qëllim të kultivimit të kulturave të ndryshme, ndërsa tani pasi nuk punohen për një periudhë të caktuar kohore gjenden në faza të ndryshme të sukcesionit.

Sa i përket faunës si në tërë Gjakovën hasen llojet të zakonshme të Shpezët (Aves) si shpezët këngëtare, pastaj grabitësit e vërtetë të sistemtizuar në rendin Falconiformes me familjet Aqualidae dhe Falconidae. Disa prej shpezëve janë të përthershme (harabelat, pëllumbi i egër, kumria, pikthat,

kukuvajka, huti, përfaqësues të familjes corvidae). Disa prej tyre vijnë gjatë verës (Mars-Prill dhe qëndrojnë deri në shtator- tetor, e disa tjera vijnë në vjeshtë dhe qëndrojnë deri në pranverë ose disa tjera që shihen kalimthi dhe mund të shihen ose në pranverë apo edhe në vjeshtë. Disa shpezë ndonjëherë mund të jenë të dëmshme duke u ushqyer me fara dhe frute të ndryshme të pemëve, me fara dhe frute të drithërave duke ju shkaktuar dëme të mbjellurave dhe kopshtijeve, pastaj me vezë dhe të vegjël të shpezëve shtëpiake, por në të njëjtën kohë të njëjtat shpezë me sukses i shfarosin shumë larva dhe vezë insektesh të cilat i shkaktojnë dëme mjaft të mëdha pemëve dhe kulturave tjera bujqësore, disa prej tyre ushqehen me brejtës të vegjël të cilët poashtu i shkaktojnë dëme të mëdha të lashtave bujqësore. Pra në këtë rast dobia është më e madhe se dëmi i tyre prandaj duhet edhe të kujdesemi për to.

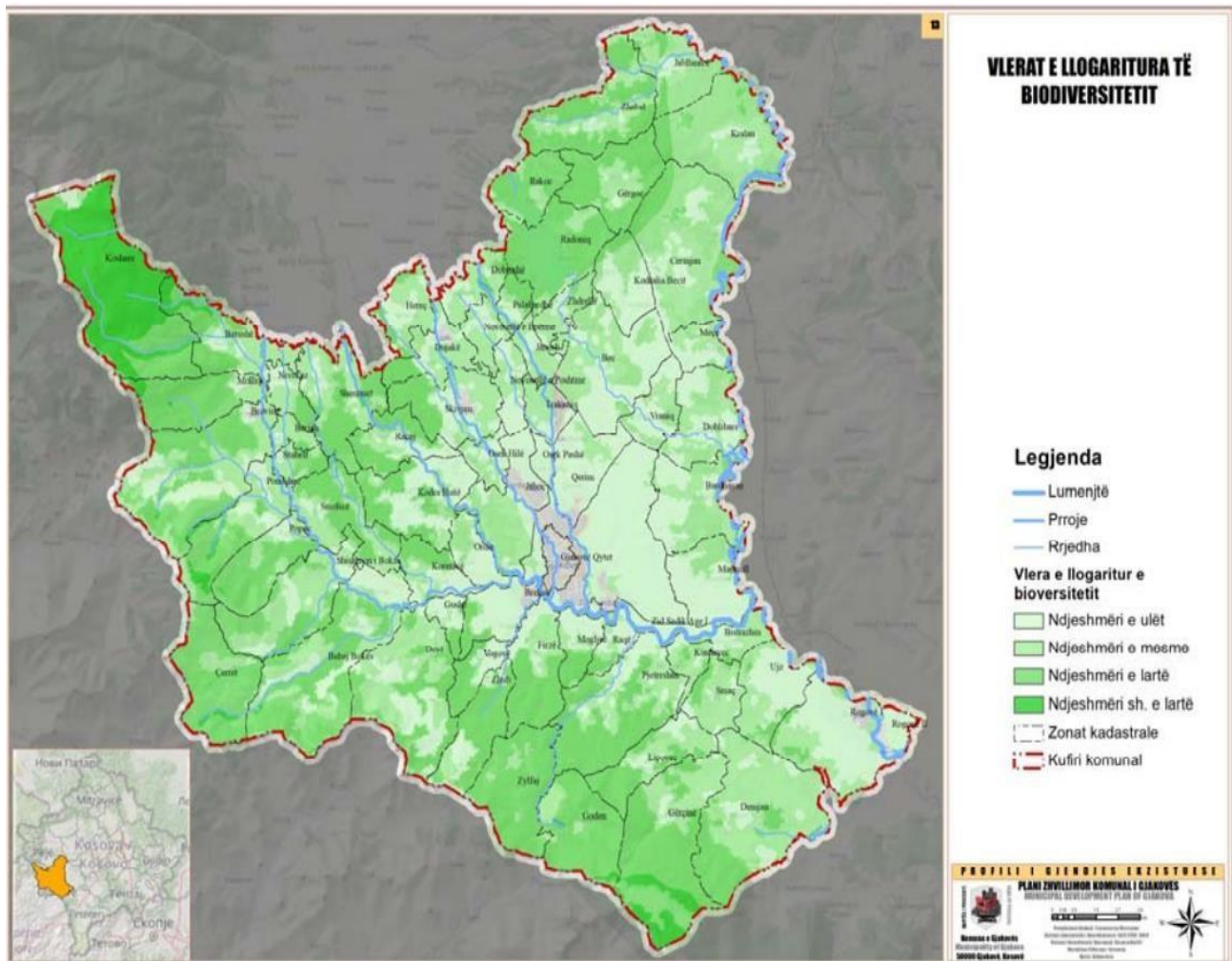


Figure 4 Harta e vlerave të llogariturve të biodiversitetit

## Ajri

Ajri i pastër është i rëndësishëm për shëndetin dhe mirëqenien e qytetarëve. Megjithatë, zhvillimi i hovshëm dhe i pakontrolluar ekonomik, vecanërisht në sektorin industrial dhe të trafikut ka ndikuar negativisht në cilësinë e ajrit dhe mjedisit në përgjithësi, si rezultat i shpërndarjes së ndryshme të substancave të ndotura në ajër, ujë dhe tokë. Qyteti i Gjakovës përballon një numër të madh makinash që qarkullojnë nëpër rrugë çdo ditë. Mungesa e hapësirave të majftueshme për parkim, makinat e vjetra dhe trafiku i dendur kanë shkaktuar ndotje të ajrit dhe kanë pasojë të dëmshme në shëndetin e banorëve. Një burim tjetër i ndotjes së ajrit është edhe ngrohja e shtëpive apo banesave kolektive gjatë sezonit të dimrit të cilat nuk janë të lidhura me ngrohjen e qytetit e sidomos përdorimi i thëngjillit apo lëndëve tjera djegëse, cilësia e të cilave nuk është e kontrolluar. Edhe ngrohja qendrore e qytetit përdor naftën, duke kontribuar githashtu në ndotjen e ajrit. Mos mbulueshmëria e plotë me ngrohje qendrore të qytetit ka shtuar përdorimin e rrymës elektrike dhe lëndëve tjera për ngrohje që rëndojnë situatën mjedisore në qytet. Përdorimi i gazit natyral në amvisëri është ende i kufizuar. Trendi i ndërhyrjeve për përmirësimin e izolimeve të objekteve ekzistuese apo objekteve të reja të banimit pritet të japin efektet pozitive në zvogëlimin e përdorimit të energjisë për ngrohje. Në këtë kontekst është me rëndësi të theksohet se është në proces të implementimit një projekt financiar nga Banka Gjermane KFW që synon përmirësimin e sistemit të ngrohjes në qytet përmes zëvendësimit të naftës me biomasë (materiale bujësore dhe dru). Përdorimi i burimeve alternative të energjisë, si panelet diellore dhe burimet tjera të energjisë, ka potencial për të përmirësuar cilësinë e ajrit në qytet. Megjithatë, ky trend po zhvillohet ngadalë. Institucioni i mandatuar për monitorimin e cilësisë së ajrit në Kosovë është Ministria e Mjedisit dhe Planifikimit Hapësinor përmes Institutit Hidro-Meteorologjik të Kosovës (IHMK). Në bazë të Ligjit për mbrojtjen e mjedisit Nr.03/L-025, Ligjit i mbrojtjes së ajrit nga ndotja Nr.08/L-025 dhe Ligjit për veprimtarinë hidrometeorologjike Nr.06/L-035 IHMK është i obliguar që të bëjë monitorimin e cilësisë së ajrit në tërë territorin e Kosovës. Por në territorin e komunës së Gjakovës nuk ka pika monitoruese të cilësisë së ajrit, andaj në një të ardhme të afërt do duhej të vendosen instrumente monitoruese në disa pika. Mungesa e të dhënave nga monitorimi i cilësisë së ajrit si pasqyrim i plotë i nivelit të vërtetë të ndotjes së ajrit pamundëson edhe marrjen e veprimeve për zvogëlimin apo parandalimin e ndotjes.

## **Resurset ujore**

Burimet ujore janë një element kyq për zhvillimin ekonomik dhe shoqëror të një vendi. Territori i Komunës së Gjakovës ka burime ujore të kufizuara dhe gjithashtu vlerësohen që janë të ndotuara. Ndër faktorët kryesorë të ndotjes së ujërave në këtë komunë janë shkarkimet e ujërave të zeza sanitare dhe industriale, të cilat hidhen drejtpërdrejtë në lumenjtë dhe trupat e ujërave të zeza, si dhe ujërave industriale që shpërthehen në trupat e ujrave, do të sjellë edhe në të ardhmen ndotje të rëndë të burimeve ujore në sipërfaqe dhe nëntokë, që janë të domosdoshme për qytetarët.

Lumenjtë dhe rrjedhat e ujrave të tjera në Gjakovë përfshihen në pellgun ujqor të lumit Drini i Bardhë, i cili formon kufijtë e komunës me komunën e Rahovecit në lindje. Lumi Ereniku buron nga Bjeshkët e Nemuna dhe rrjedh përmes territorit të komunës, për t'i bashkuar në fund me lumin Drini i Bardhë. Lumenjtë dhe përrenjtë më të vegjël, si Neci, Trava dhe Trakaniqi Raça, rrjedhin nga veriu në jug dhe shpërndahen në lumin Ereniku. Sot, shtrati dhe brigjet e këtyre lumenjeve janë në degradim të vazhdueshëm për shkak të shfrytëzimit të pa-kontrolluar të rërës dhe zhavorrit. Lumi Krena kalon nëpër qytet dhe shtrati i tij është rregulluar pjesërisht në një gjatësi prej 1400 metrash. Gjendja e lumit ka qenë e degraduar, por punimet që janë bërë nga komuna gjatë vitit 2021 është rregulluar vetëm një pjesë e rrjedhjes së lumit përgjatë qendres së qytetit, Lumi Trakaniq kalon në pjesën lindore të qytetit dhe shtrati i tij nuk është i rregulluar ende. Gjendja e tij është jo e favorshme, jo vetëm për shkak të shkatërrimeve të ndryshme, por edhe për shkak të hedhjes së mbeturinave në shtrat dhe përgjatë tij.

Një tjetër burim ujqor në Komunën e Gjakovës është Liqeni i Radoniqit - i cili ka filluar të mbushet në vitin 1982 nga ish lumi Radoniq dhe Lumbardhi i Deçanit përmes një kanali derivues me ngritjen e Pendës që gjindet në Llukë të Epërme. Ky liqen është në funksion që nga viti 1985 dhe ka kapaciteti maksimal rreth 117 milion m<sup>3</sup> deri në kuotën mbidetare 456m. Në territorin e komunës, një pjesë e madhe e sipërfaqes së nëntokës së burimeve ujore ka ndjeshmëri mesatare prej 23,027.09 ha apo 39.30 % të territorit, ndërsa sipërfaqja prej 14,532.63 apo 24.80 % e territorit të komunës ka ndjeshmëri shumë të lartë të ujërave nëntokësore. Në zonën ku gjendet fabrika nuk ka në afërsi ndonjë burim apo rrjedhje ujore.

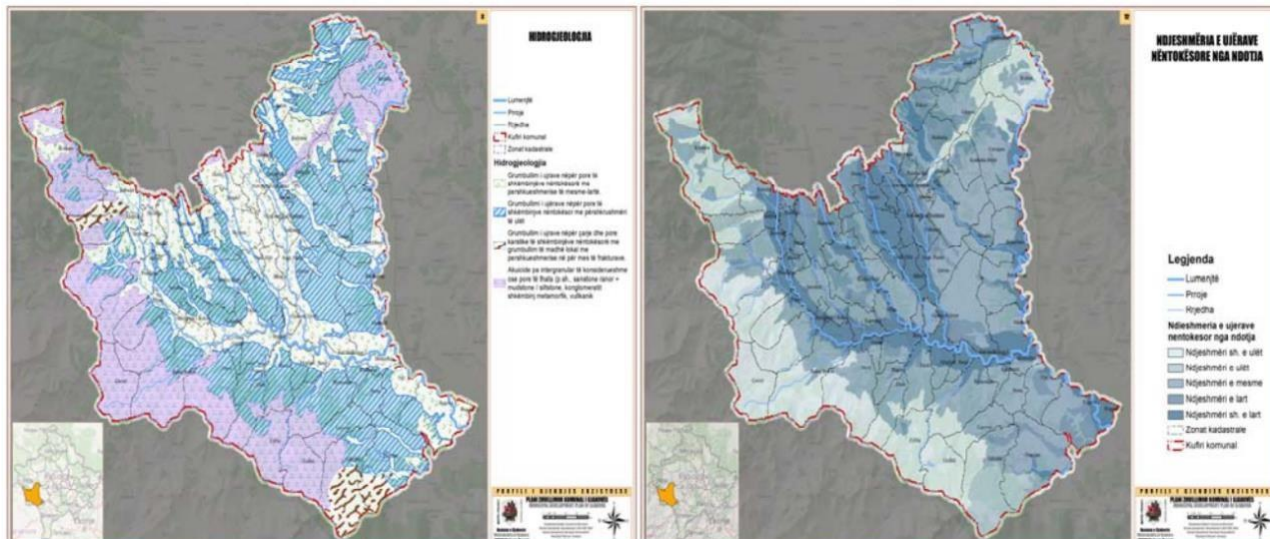


Figure 5 Harta e hidrologjisë

## Infrastruktura ekzistuese

Komuna e Gjakovës disponon një infrastrukturë rrugore të ndërtuar për rreth 90%. Ajo kufizohet me 11 fshatra ndërkufitare me Shqipërinë dhe ka akses të shpejtë përmes tre pikave kufitare me Shqipërinë. Lidhja më e afërt e Gjakovës me autostradën Prishtinë-Tiranë është në Prizren, distanca e së cilës është rreth 30 km me automjet. Megjithatë, Gjakova nuk ka lidhje të drejtpërdrejtë me sistemin hekurudhor. Rruga magjistrale M9-1 kalon përmes Gjakovës për të shkuar në Shqipëri. Parku diellor i ndërtuar së fundmi ka qasje në rrugët publike dhe në linjën e transmetimit të energjisë 10 kV, të ndërtuar pikërisht në vitin 2022.

## Efektet vizuale (peizazhi)

Përshkrimi i karakteristikave peizazhore të zonës së analizuar paraqet një element të rëndësishëm për vlerësimin e ndikimit të sistemit fotovoltaik në mjedisin përreth. Është e rëndësishme të kuptohet se ky vlerësim është një aspekt psikologjik afektiv që ndikon në perceptimin e shikuesit të lidhjeve të mundshme midis sistemit fotovoltaik dhe peizazhit. Ky perceptim është i ndikuar nga sinergjitë e të gjithë elementeve të mjedisit, ku aspektet kulturore, sociologjike dhe subjektive janë thelbësore. Efektet vizuale, ose peizazhet, janë kritere të rëndësishme në vlerësimin e mjedisit, dhe nëse nuk konsiderohen, mund të shkaktojnë dëme të rënda mjedisore. Megjithatë, efekti vizual i sistemit fotovoltaik në këtë rast nuk është i ndjeshëm.

## **Zhurma**

Në Komunën e Gjakovës, burimi kryesor i zhurmës është trafiku rrugor, ndërsa industria zhvillohet në mënyrë të shpërndarë brenda vendbanimeve, duke ndikuar në nivelin e zhurmës në zonat e caktuara. Gurëthyesit gjithashtu kontribuojnë në nivele të larta të zhurmës, duke krijuar një bezdisje të vazhdueshme për banorët. Në përgjithësi, zhurma akute nga faktorë të ndryshëm si pakujdesia, ndërtesat dhe aktivitetet e tjera të ndërmarrja në mënyrë të paligjshme ndikojnë në gjithë territorin e komunës, duke e prishur qetësinë publike dhe krijuar ndikim negativ në shëndetin dhe mirëqenien e banorëve.

## **PËRSHKRIMI I PROCESIT TEKNIK**

Objekti i fabrikës gjendet në zonën kadastrale – Gjakovë Jashtë Qytetit me numër të njësisë kadastrale P-70705028-05541-1 në objektin me numër O-70705028-392-0, lloji i njësisë është ndërtesë kati B+P+KSH me sipërfaqe të përgjithshme prej 232m<sup>2</sup>, pjesa e pronës është e inkuaduruar në Bodrum dhe Përdhësë.

Për funksionimin e fabrikës për prodhimin e sapunit, detergjentëve dhe produkteve të pastrimit, si dhe preparateve për shkëlqim pëdoren këto makineri:

- Kazani për përzierje i cili shërben për përzierjen e lëndës së parë dhe ka një kapacitet prej 900 litra
- Maqina për mbushje e cila vlen për mbushjen e shisheve;
- Makina për ngjitjen e etiketave, dhe
- Tuneli i cili shërben për paketim.

## **PËRSHKRIMI I PROCESIT TEKNOLOGJIK, PAJIMET**

### **Përshkrimi dhe karakteristikat kryesore të procesit të prodhimit**

Procesi i prodhimit në fabrikën për prodhimin e sapunit, detergjentëve dhe produkteve të pastrimit, kalon nëpër këto faza:

**Faza I:** Fillon me përzierjen në kazan i cili ka një kapacitet prej 900 litrash. Kazani është motori i përzierjes së lëndës së parë të produktit. Lënda e parë merret brenda dhe jashtë Kosovës. Sasia e përpunuar e lëndës së parë bëhet në bazë të produktit përkatës dhe sasisë së tij. Ruajtja e saj bëhet në vendin e posaçëm në objekt. Kazani për përzierje siguron që përbërja e produktit të jetë e përzierë në mënyrë të përshtatshme.





*Kazani për përzierje*

**Faza II:** Për mbushjen e shisheve, përdorim një pajisje të veçantë e cila është "makineria për mbushje". Kjo makineri siguron që shishet të mbushen me saktësi dhe pa humbje të produktit, duke e bërë procesin më efikas dhe të kontrollueshëm.

**Faza III:** Gjithashtu, për të ofruar një produkt të përshtatshëm dhe tërheqës në treg, përdoret makineria e posaçme për ngjitjen e etiketave mbi shishet.



*Makina për ngjitjen e etiketave*

**Faza IV:** Në fund kemi tunelin e paketimit, një pjesë e rëndësishme e linjës së prodhimit. Paketimi bëhet në kutia dhe në furrë paketuese. Përmes një organizimi të caktuar, produkti kalon nëpër këtë tunel, ku ndahet në pako të ndryshme sipas tabelës më poshtë:

<b>Sasia</b>	<b>Paketimi</b>
3 litra	6 copa në një pako
1 litra	12 copa në një pako
750 ml	15 copa në një pako



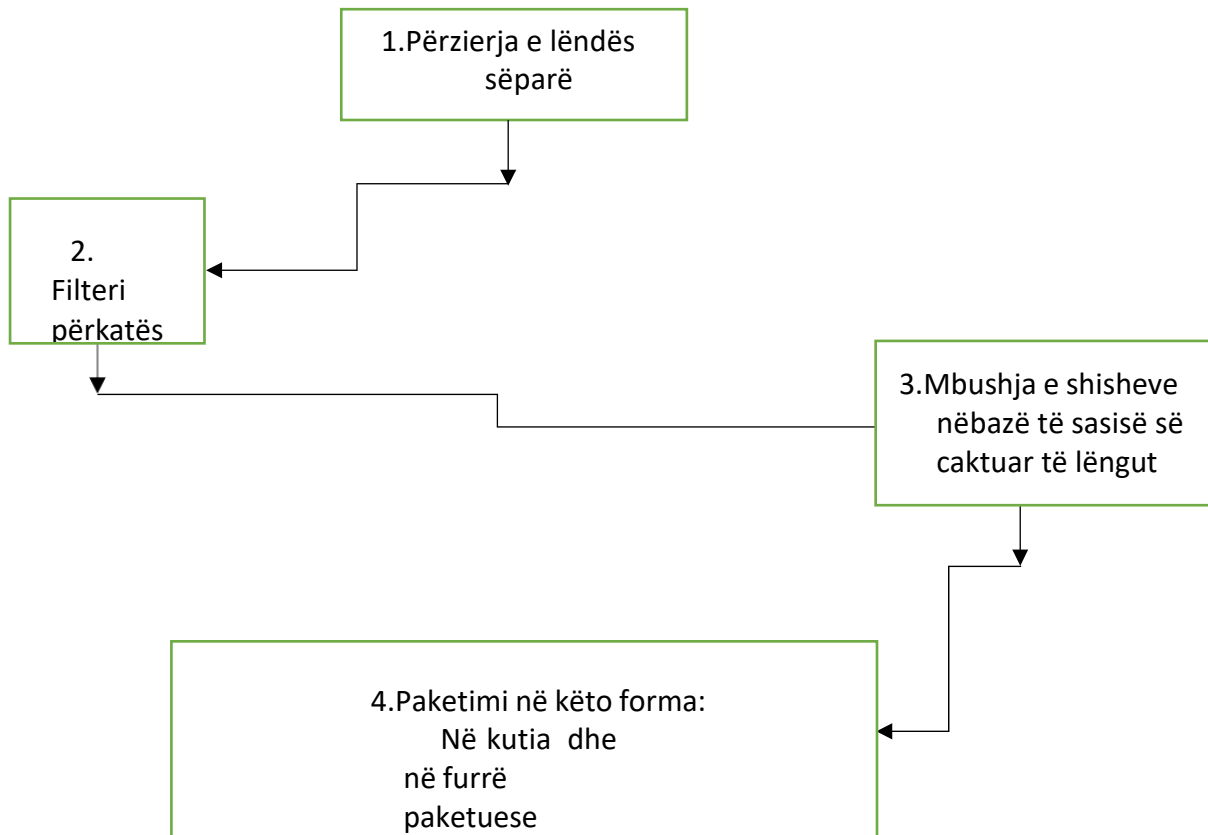
*Tuneli për paketim*

Në fund të procesit të prodhimit, përdoren filtera të përshtatshëm për pastrimin e ujit. Këta filtera ndihmonjë në heqjen e ndotësve dhe në sigurimin e një niveli të përshtatshëm të pH-së, ndërmjet 0 dhe 5 pH.

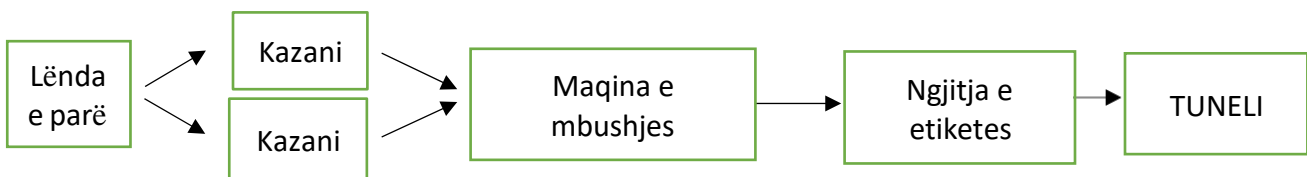
Më poshtë është e paraqitur skema e procesit teknologjik si dhe skema e mbushjes së shamponit.

Objekti është objekt me qira me të cilin pronarja ka kontratë të qirasë të cilën mund ta gjeni bashkangjitur këtij raporti.

## Skema e procesit teknologjik



## Skema e mbushjes së shamponit:



## **IDENTIFIKIMI DHE PËRSHKRIMI I NDIKIMEVE NË MJEDIS**

Përveq ndikimeve pozitive ekonomike që vijnë nga aktivitetet dhe funksionalizimi i fabrikës N.P.T “AXREX”, që japin një kontribut të madhë në përpunimin e detergjentëve dhe produkteve të pastrimit, preparateve për shkëlqim si dhe sapunit. ndikimet në mjedis vijnë në shprehje kur vepron faktori antropogjen në mjedis, vetëm se në shkallë të caktuara duke filluar nga minimumi real i këtij ndikimi.

Duke u bazuar në analizën e ndikimeve të mundshme në mjedis, paraqesim në këtë rast një analizë më të hollësishme të ndikimeve të mundshme në mjedis duke specifikuar edhe masat zbutëse që do të përdoren për të eliminuar apo për të i minimizuar këto ndikime. Analiza e VNM-së në këtë rast realizohet duke u bazuar në projektin ideor të konceptuar e të diskutuar më lart në këtë raport si dhe nga gjendja reale në lokacionin respektivisht zonën ku është duke funksionuar fabrika. Kjo analizë kryhet me qëllim të vlerësimit të ndikimit në mjedis në dobi të zhvillimit të qëndrueshëm të mjedisit duke mos i cenuar aspektet: kimike-fizike (ndikimet në burimet natyrore dhe degradimi fizik i mjedisit), biologjike-ekologjike (ruajtja e biodiversitetit, ndikimi mbi jetën e gjallë dhe biosferë) dhe socio-ekonomike (ndikimet e përkohshme apo të përhershme pozitive apo negative). Në objektin e fabrikës N.P.T “AXREX” mbetjet janë minimale, sepse produktet që prodhohen me demtime prapë futen për riprodhim, dhe në këtë mënyrë evitohet mbetjet gjatë prodhimit.

Më poshtë janë paraqitur analiza veç e veç për secilin faktor mjedisor:

### **– Ndikimet në ajër**

Në vendin ku është ndërtuar fabrika për prodhimin e sapunit, detergjentëve dhe produkteve të pastrimit, si dhe preparateve për shkëlqim në komunën e Gjakovës, Jashtë Qytetit, nuk parashikohet të ketë ndonjë ndikim të konsiderueshëm në cilësinë e ajrit për qytetin e Gjakovës dhe zonën përreth.

Në përgjithësi, ndikimet në cilësinë e ajrit mund të vijnë vetëm nga lëvizja e makinerive transportuese, ku një sasi e caktuar e grimcave të pluhurit mund të ngritet në atmosferë. Megjithatë, është e rëndësishme të theksohet se gjatë fazës së operimit të kësaj fabrike, nuk do të ketë aktivitete prodhuese që do të shkaktojnë lirimin e gazrave në atmosferë. Kështu, parashikohet që të minimizohet ndikimi negativ në cilësinë e ajrit dhe të sigurohet një mjedis sa më i pastër për komunitetin lokal dhe mjedisin rrethues.

#### – **Ndikimet në ujë**

Ujërat që rrjedhin nga përdorimi i përditshëm nga personelit i fabrikës, bashkohen me ujërat e rrjetit të kanalizimeve. Ndikimi negativ në cilësinë e ujërave mund të ndodhë nëse ujërat e përdorura për pastrimin e pajisjeve të pas procesit të prodhimit janë të shpërndarë në rrjedhat e ujërave sipërfaqësore apo nën tokë. Gjatë fazës operative, cilësia e ujërave të sipërfaqës dhe nën tokë nga aktiviteti i fabrikës për prodhimin e sapunit, detergjentëve dhe produkteve të pastrimit, si dhe preparateve për shkëlqim, mund të preket nga menaxhimi jo adekuat i ujërave të zeza.

Në afërsi të zonës ku ndodhet fabrika prodhimin e sapunit, detergjentëve dhe produkteve të pastrimit, si dhe preparateve për shkëlqim, nuk ka ndonjë rrjedhje ujore e cila mund të ndikohet nga aktiviteti i fabrikës. Gjithashtu uji i cili shfrytëzohet nga fabrika për prodhim dhe përpunim bëhet përmes ujësjellsit të Gjakovës.

#### – **Ndikimet në tokë**

Aktivitetet që zhvillohen në këtë zonë ku ndodhet fabrika nuk pritet të kenë ndikim të ndjeshëm mbi mjedisin tokësor, pasi nuk do të ketë interferime në degradimin dhe ndotjen e tokës. Kjo vlerësohet mbi bazën e mënyrës së planifikuar të operimit dhe menaxhimit të mbetjeve që bëhen në këtë fabrikë.

#### – **Ndikimet në florë dhe faunë**

Sa i përket florës dhe faunës mund të analizojmë vetëm për zonat që kufizohen me këtë objekt. Rreth objektit hasen llojet me të zakonshme të florës dhe faunës. Është e rëndësishme të theksojmë se nuk ka janë identifikuar lloje të rrezikuara apo të mbrojtura në mënyrë të veçantë në këtë zonë. Zona përreth ku planifikohet të ndërtohet objekti është hapësirë për shfrytëzim industrial, komercial ose banimor prandaj është e rëndësishme të theksojmë se aktiviteti i planifikuar nuk pritet të ketë ndonjë ndikim negativ në biodiversitetin e kësaj zone. Gjithsesi, vlerësohet që të gjitha masat e nevojshme për ruajtjen dhe brojtjen e mjedisit të përcaktohen dhe zbatohen me kujdes gjatë operimit të fabrikës.

#### – **Trajtimi dhe deponimi i mbeturinave**

Mbeturinat që shfaqen gjatë prodhimit dhe përpunimit të produktit nuk përfaqësojnë një shumë të madhe, pasi çdo produkt i dëmtuar përpunohet përsëri. Materialet nga lënda e parë kthehen tek

furnitori i tyre nëse janë të dëmtuara dhe sjellin materiale të reja. Pra, mbeturinat që gjenerohen nga aktiviteti i kësaj fabrike janë në thelb, mbeturina shtëpiake, për të cilat fabrika ka lidhur një kontratë me K.R.M Qabrati SH.A. për trajtimin dhe kujdesin e tyre. Kjo praktikë e ripërdorimit dhe riciklimit të materialeve është një hapat pozitiv i ndërmarrë nga fabrika për të zvogëluar ndikimin e saj në mjedis.

### **Klasifikimi i mbeturinave sipas katalogut shtetëror të mbeturinave:**

*Table 1 Klasifikimi i mbeturinave sipas katalogut shtetëror të mbeturinave*

<b>Mbeturina sipas kodit</b>	<b>Emri i mbeturinës</b>	<b>Shkalla e rrezikshmërisë</b>	<b>Lloji i deponimit</b>
20	Mbeturina komunale (Shtëpiake dhe ato të ngjashme komerciale, industriale dhe institucionale) përfshirë edhe fraksionet e mbledhura ndaras.	Të pa rrezikshme	Kontjener për mbeturina
20 03	Mbeturina tjera komunale	Të pa rrezikshme	Kontejner për mbeturina

Fabrika për prodhimin e sapunit, detergjentëve dhe produkteve të pastrimit, si dhe preparateve për shkëlqim N.P.T. “AXREX” ka për detyrë që mbeturinat ti vendosi në kontejnert e siguruar nga kompania e kontraktuar, ndërsa kompania e kontraktuar ofron shërbimin për grumbullimin dhe transportimin e mbeturinave.

#### **– Zhurma**

Nivelet dhe kufijtë e zhurmës janë të definuar në bazë të Rregullores (MPmS) Nr. 02/2017 për mbrojtjen e të punësuarve nga rreziqet lidhur me zhurmën në vendin e punës. Bazuar në këtë rregullore del se vlerat kufitare të përgjithshme të ekspozimit ndaj zhurmës janë:

- Niveli ditor ose javor i ekspozimit prej 85dB
- Niveli i zhurmës impulsive prej 140dB.

Bazuar në matjet që janë bërë në kuadër të sigurisë dhe shëndetit në punë në fabrikë, konstatojmë se niveli i zhurmës është brenda kufirit të lejuar.

## **PËSHKRIMI I MASAVE PËR ZVOGËLIMIN E NDIKIMEVE NEGATIVE NË MJEDIS**

Përshkrimi i masave për zvogëlimin e ndikimeve negative në mjedis për fabrikën e prodhimit të sapunëve dhe detergjenteve për shkëlqim është një aspekt kyç i menaxhimit të mjedisit dhe përgjegjësisë shoqërore të kësaj ndërmarrjeje.

Masat e përshkruara duhet të implementohen plotësisht. Për implementimin e tyre përgjegjës është pronari i fabrikës ndërsa roli inspektues i inspektorëve komunal të Komunës së Gjakovës për mjedis është i domosdoshëm.

Masat për zvogëlimin e ndikimeve të mundshme negative në mjedis janë paraqitur në tabelën më poshtë.

Për më shumë nga masat e përmendura në tabelën në vijim, masa të përgjithshme të shtuara për zvogëlimin e ndikimeve duhet të merren parasysh si të listuara më poshtë:

- **Riciklimi i mbeturinave:** paraqet sistem të kujdesshëm për të identifikuar, ndarë dhe ricikluar mbeturinat e prodhimit, përfshirë ambalazhet dhe mbeturinat e lëndës së pare.
- **Përzgjedhja e lëndë së parë:** duhet zgjedhur lënda e parë që ka ndikimin më të ulët në mjedis.
- **Efikasiteti i energjisë:** duhet investuar në teknologjinë e energjisë së ripërtishme dhe të bëhet monitorimi i konsumit të energjisë në fabrikë.
- Mjetet transportuese duhet të jenë miqësor ndaj mjedisit në mënyrë që të zvogëlohet ndotja e ajrit.
- Vendojsa e një sistemi të vazhdueshëm të monitorimit të ndikimeve në mjedis.

Në tabelën 1. janë paraqitur veç e veç masat për mbrotjen e mjedisit për secilin faktor mjedisor:

Table 2 Komponenta mjedisore, veprimet që shkaktojnë ndikimet negative në mjedis dhe masat për mbrojtjen e mjedisit

KOMPONENTA MJEDISORE	SHKALLA E NDIKIMIT	VEPRIMI QË SHKAKTON NDIKIMIN NEGATIV NË MJEDIS	MASAT PËR MBROJTJEN E MJEDISIT
<b>AJRI</b>	Ndikim minimal	<p>Ndotja e ajrit mund ndikohet nga:</p> <ul style="list-style-type: none"> <li>-Mos ajrosja e rregullt e objektit në të cilën operon fabrika për prodhimin e sapunëve dhe detergjenteve për shkëlqim;</li> <li>-Moskujdesi për hapësirën rreth objektit të fabrikës;</li> <li>-Pluhuri i liruar në mjedis gjatë ngasjes së makinave të cilët përdoren për transportin e produkteve që prodhohen nga fabrika.</li> </ul>	<p>-Është e rëndësishme të kete një sistem të rregullt të ajrosjes se objektit. Ky proces do të sigurojë që ajri të qëndrojë i pastër dhe të freskët brenda objektit, duke ndihmuar në përmirësimin e cilësisë së ajrit të brendshëm dhe në largimin e ndotësve potencialë.</p> <p>-Duhet të mirëmbahet dhe ujitet në mënyrë të vazhdueshme sipërfaqja e tokës ku operohet Ky veprim është i rëndësishëm për të parandaluar krijimin e pluhurit dhe për të ruajtur mjedisin lokal.</p> <p>-Pajisjet makinerike që përdorim për transportin duhet të mirëmbahen dhe të ruhen në mënyrë të rregullt. Është e rëndësishme të sigurojmë që këto pajisje</p>



			të mos lëshojnë gazra të dëmshëm për mjedisin dhe cilësinë e ajrit.
<b>UJI</b>	Ndikim mesatar	-Prodhimi i detergjenteve mund të përfshijë përdorimin e substancave kimike të dëmshme që shpërndahen në ujërat e ndotura.	-Zgjedhja e substancave të bëhet në atë mënyrë që ndikimi në mjedis të jetë minimal ose zero; -Trajnimi i stafit të fabrikës në lidhje me rëndësinë e përdorimit të substancave të sigurta.
<b>TOKA</b>	Ndikim minimal	-Derdhja aksidentale e detergjenteve në mejdis gjatë transportit	-Mjetet transportuese të sigurohen në atë mënyrë që të evitohet aksidenti; -Kujdesi i stafit gjatë procesit të transportit të produktit të prodhuar.
<b>BIODIVERSITETI</b>	Ndikim minimal	-Ndikimi në florën dhe faunën e zones përreth objekti të fabrikës.	-Pasi në vendin e punimeve dhe në zonë në përgjithësi, nuk ka të dhëna për ndonjë lloj të rrallë, apo të pazakonshëm të florës apo faunës, ky ndikim është minimal, dhe pothuajse jo relevant.
<b>PEIZAZHI</b>	Ndikim minimal	-Ndryshimi i peizazhit lokal	-Për të ruajtur karakterin peizazhor e veçmas ndikimin të komuniteti, lokacioni i fabrikës të rrethohet me rrethoja përkatëse, dhe preferohet të

			rrethohet gardh natyror ose pisha dekorative.
<b>MBETURINAT</b>	Ndikim minimal	-Mos menaxhimi i duhur i mbeturinave	-Mbeturinat e gjeneruara nga aktiviteti i fabrikës të hudhen në kontejner për mbeturina; -Të mirëmbahen kontejnerët e mbeturinave;
<b>ZHURMA</b>	Ndikim minimal	-Nuk ka gjenrim të zhurmës nga aktiviteti i fabrikës.	Në rast të shkakimit të zhurmës fabrika duhet të ndërmarrë hapa për të kontrolluar dhe kufizuar zhurmën që prodhohet gjatë operacioneve të saj. Kjo përfshin përdorimin e pajisjeve të izolimit të zhurmës dhe të ndërmarra të tjera për të siguruar që zhurma e prodhuar të jetë brenda niveleve standarde të lejuara.
<b>ZJARRI</b>	Ndikim mesatar	-Në rastë të ndonjë fatkeqësie natyrore apo të shkakuar nga rrufeja, pakujdesia etj.	-Vëndosja e rjetit hidrant për shuarjen e zjarrit; -Pajisje për zjarrfikje të vendosen tek objekti, në vende të dukshme dhe me qasje të lehtë; -Punëtorët të trajnohen për përdorimin e

			<p>tyre;</p> <p>-Investitori do të siguroj dhe mirëmban aparate adekuate për fikje të zjarrit në hapësirat me rrezik nga zjarri do të rrethohen dhe shënohen si dhe do të furnizoj aparate speciale për fikje të zjarrit, sipas nevojës;</p> <p>-Do të merren masta adekuate nga investitori për ruajtjen e popullatës lokale në rast te ndonjë fatkeqesi të shkaktuar nga zjarri;</p>
<b>SHËNDETI I POPULLATËS</b>	Ndikim minimal	<p>Ndikimet në popullatë nga:</p> <ul style="list-style-type: none"> <li>- Mbeturinat,</li> <li>- Ndotja e ujërave</li> <li>- Ndotja e tokës</li> <li>- Zhurma</li> </ul>	<p>-Mbeturinat duhen larguar në mënyrë të rregullt;</p> <p>-Të parandalohet shkaktimi i zjarrit duke marrë parasysh të gjitha masat e duhura ligjore;</p> <p>-Të monitorohen dhe do të parandalohet ndotja e tokës dhe ujërave;</p> <p>-Zhurma e shkaktuar duhet të jetë brenda standardeve.</p>

## **MONITORIMI DHE RAPORTIMI**

### **Monitorimi**

Në bazë të gjendjes faktike në terren, ky aktivitet nuk paraqet trysni mjedisore.

Produktet dhe ndikimet në mjedis do të kontrollohen në mënyrë të rregullt dhe për çdo rast duhen të merren masat e nevojshme komfor ligjeve dhe të njoftohen organet kompetent.

### **Qëllimi i Monitorimit**

Mbrojtja e ajrit, ujit, tokës, biodiversitetit dhe popullatës nga ndotja dhe aksidentet mjedisore.

### **Autoriteti përgjegjës**

Komuna/ Drejtoria për Mbrojtjen e Mjedisit/ Inspektoriat Mjedisor

### **Duhet të aplikohen metoda të inspektimit si më poshtë:**

- Vizita të rregullta të cilat lajmërohen dhe inspektime të aty për atyshme.
- Ndikimi i objektit në mjedis të monitorohet dhe të mbikëqyret duke respektuar ligjet mjedisore në fuqi, dhe po ashtu komuna në rastin e shkaktimit të ndotjes duhet të kërkojë zbatimin e parimit “ndotësi paguan”.
- Për të minimizuar ndikimin në mjedis dhe në shëndetin publik duhet që ky aktivitete të monitorohet dhe të mbikëqyret.

## **PËRMBLEDHJE JOTEKNIKE E INFORMATAVE TË OFRUARA**

Lokacionit i fabrikës për përpunimin e detergjenteve për shkëlqim si dhe sapunëve është në komunën e Gjakovës, në rrugën Skënderbeu, në objektin me numër O-70705028-392-0 në parcelën P-70705028-05541-1.

Objekti është një ndërtesë kati B+P+KSH me sipërfaqe prej 232m<sup>2</sup> dhe është përdorur për prodhimin e sapunëve dhe detergjenteve për shkëlqim. Për të arritur këtë, janë përdorur makineri të veçanta, përfshirë një kazan për përzierje me kapacitet 900 litra, makina për mbushje, makina për ngjitjen e etiketave, dhe një tunel për paketim.

Procesi i prodhimit kalon nëpër fazat e përzierjes, mbushjes, ngjitjes së etiketave, dhe paketimit. Pas përpunimit, mbetjet minimizohen, dhe përdorimi i lëndës së parë për ripërpunim është një praktikë e zakonshme.

Ndikimet në mjedis janë vlerësuar në mënyrë të kujdesshme. Për shembull, ndikimi në ajër është minimal, pasi produkti përdor lëndë të pastër dhe nuk shkakton lirim të gazrave të dëmshëm në atmosferë. Ndikimi në ujë është i kujdesshëm për të parandaluar ndotjen e ujërave të zeza, dhe përdorimi i filtreve për pastrimin e ujit është bërë për të garantuar cilësinë e ujit.

Masat për zvogëlimin e ndikimeve negative në mjedis përfshijnë riciklimin e mbeturinave, përzgjedhjen e lëndës së parë që ka ndikim më të ulët në mjedis, përdorimin e teknologjisë së energjisë së ripërtishme për të zvogëluar konsumin e energjisë, përdorimin e mjetëve transportues miqësor ndaj mjedisit, dhe vendosjen e një sistemi të vazhdueshëm të monitorimit të ndikimeve në mjedis.

Ky raport i përbledhur paraqet një përshkrim të hollësishëm të projektin, procesit të prodhimit, ndikimeve në mjedis, dhe masave për zvogëlimin e tyre, treguar përgjegjësinë dhe kujdesin e kompanisë për mjedisin dhe komunitetin lokal.

## LITERATURA

- Draft Plani zhvillimor komunalë Gjakovë 2021-2029+
- Projekt harta zonale e komunës së Gjakovës 2022-2030
- Agjensia e statistikave të Kosovës
- Ligji për Mbrojtjen e Mjedisit, 2009/03-L-025.
- Ligji për Mbeturinat, 2005/02-L30.
- Ligji për Mbrojtjen e ajrit, 2004/30.
- Ligji për Mbrojtjen e bimëve, 2006/02-L95.
- Ligji për Mbrojtjen e natyrës, 2005/02-L18.
- Ligji për Mbrojtjen nga zhurma, 2007/02-L102.
- Rregullore (MPMS) NR. 02/2017 për mbrojtjen e të punësuarëve nga risqet lidhur me zhurmën në vendin e punës
- Udhëzimi administrativ Nr. 13/ 2023 për katalogun shtetëror të mbeturinave

## SHTOJCA

Këtij plani bashkangjitur gjeni këto dokumente:

- ✓ Certifikatë e regjistrimit;
- ✓ Informata mbi biznesin;
- ✓ Pëlqimi komunal;
- ✓ Kopja e planit;
- ✓ Certifikata e tokës;
- ✓ Kontrat për qiranë e objektit;
- ✓ Kontrata për mbeturina;
- ✓ Deshmia për vlerën financiare investuese te projektit;
- ✓ Plani i rilevimit të terrenit;
- ✓ CD e cila përfshin kopjen elektronike të këtij raportit.
- ✓ Licenca per Vleresimin e Ndikimit ne Mjedis.