

FABRIKA E PRODHIMIT TË KËPUCËVE
“BALKAN SHOES SLIPPERS AND OTHER LEATHER PRODUCTS
INDUSTRY AND TRADE” L.L.C.

Rruga Brigada Nr. 123, p.n, Komuna Suharekë



**RAPORTI I VLERËSIMIT TË NDIKIMIT NË MJEDIS
PËR FABRIKEN E PRODHIMIT TË KËPUCËVE “BALKAN SHOES
SLIPPERS AND OTHER LEATHER PRODUCTS INDUSTRY AND
TRADE” L.L.C.**

Rruga Brigada Nr. 123, p.n, Komuna Suharekë

**RAPORTI I VLERËSIMIT TË NDIKIMIT NË MJEDIS PËR FABRIKEN E
KËPUCËVE “BALKAN SHOES SLIPPERS AND OTHER LEATHER PRODUCTS
INDUSTRY AND TRADE” L.L.C.**

Rruga Brigada Nr. 123, p.n, Komuna Suharekë

	Emri	Hartueset e Raportit të VNM-së
Aplikuesi	Emir Çeku	Bsc. Hidro. Blerina Bajraktari
Investitori:	“BALKAN SHOES SLIPPERS AND OTHER LEATHER PRODUCTS INDUSTRY AND TRADE” L.L.C. Pronar: Newko Balkan L.L.C., Miguel Ángel Sempere Arechaga, Antonio José Bellido Alonso, Francisco Javier Redondo Vicente	
Adresa:	Rruga Brigada Nr. 123, p.n.	Gllgoc
Lokacioni i Fabrikës	Zona Industrialë, Suharekë	
Tel:	+383 29 271 023	+383 49 588 634
Email:	Info@newkobalkan.com	Blerinabajraktari1@gmail.com

Nënshkrimi

Nënshkrimi

Përmbajtja:

1.	HYRJE	1
1.1	Për Kompaninë	1
a)	Vendndodhja e Projektit.....	3
b)	Përshkrimi i veçorive Fizike të Projektit	5
c)	Përshkrimi i veçorive kryesore të fazës operative të projektit.....	5
d)	Përshkrimi detal i procesit teknologjik.....	6
e)	Përlllogaritja sipas llojit dhe sasisë të mbetjeve dhe emetimeve të pritura gjate fazës së operimit.....	18
2.	KORNIZA LIGJOR PËR HARTIMIN E RAPORTIT TË VNM-së	20
3.	PËRSHKRIMI I ALTERNATIVAVE TE ARSYESHME.....	21
4.	GJENDJA AKTUALE E MJEDISIT	22
4.1	Hidrografia	26
4.2	Ndryshimet natyrore.....	27
5.	IDENTIFIKIMI DHE PËRSHKRIMI I NDIKIMEVE NË MJEDIS	28
5.1	Ndikimet në ajër	28
5.2	Ndikimet në tokë	28
5.3	Ndikimet në ujë	28
5.4	Ndikimet në Biodiversitet	29
5.5	Ndikimet në Sociale dhe Ekonomike	29
5.6	Ndikimet nga zhurma	29
5.7	Ndikimet në raste të aksidenteve mjedisore	29
5.8	Ndikimi mjedisor nga mbeturinat	30
5.9	Trashëgimia Kulturore	30
6.	PERSHKRIMI I METODAVE PER VLERSIMIN E PASOJAVE MJEDISORE	30
7.	PERSHKRIMI I MASAVE.....	32
7.1	Masat për zvogëlimin e ndikimeve në ajër.....	33

7.2	Masat për zvogëlimin e ndikimeve në ujë dhe në tokë	34
7.3	Masat për mbrojtje nga zhurma.....	36
7.4	Masat për zvogëlimin e ndikimeve në peizazh, florë dhe faunë	37
7.5	Masat për zvogëlimin e ndikimeve në vendbanime dhe popullatë	38
7.6	Masat për mbrojtje nga rreziqet dhe aksidentet mjedisore.....	38
7.7	Komponentë mjedisore, potenciali për ndikim, veprimet që shkaktojnë ndikimet dhe masat për parandalimin e këtyre ndikimeve	40
7.8	Menaxhimi i mbeturinave	41
8.	PËRSHKRIMI I PASOJAVE NEGATIVE MJEDISORE	42
9.	MONITORIMI DHE RAPORTIMI.....	43
10.	PËRFUDNIMI.....	44
11.	ANALIZA KOST – BENEFITE E PROJEKTIT NË FORMËN TABELARE:.....	45
12.	LITERATURA E PERDORUR	46

Lista e Figurave:

Figura 1.	Fabrika e këpucëve “BALKAN SHOES SLIPPERS AND OTHER LEATHER PRODUCTS INDUSTRY AND TRADE” L.L.C.....	2
Figura 2.	Shtirirja hapësinore e Lokacionit të Kompanisë “Balkan Shoes Slippers and Other Leather Products Industry and Trade” L.L.C.....	3
Figura 3	Lokacioni i kompanisë “Balkan Shoes Slippers and Other Leather Products Industry and Trade” L.L.C. nga qendra e Suharekës	4
Figura 4.	Distanca e Fabrikës nga Shtëpi Banimi.....	4
Figura 7.	Dizajni i këpucëve	6
Figura 8.	Lënda e parë e Materialit.....	7
Figura 9.	Materialët e lëkurës dhe pëlhurës	7
Figura 10.	Materiali i tabanit të këpucës.....	8
Figura 11.	Prerja e tabanit të këpucës me makineri speciale	9
Figura 12.	Qepja e Tabanit të këpucës	10
Figura 13.	Makineria për Ngjitjen e Ngjitësit.....	11
Figura 14.	Montimi i Tabanit me Pjesën e Sipërme.....	12

Figura 15.Makina për Lidhëset, Kapëset dhe Detajeve Tjera.....	14
Figura 16 Rrjeti Hidrografik i Qendre së Suharekës me rrethine	27

Lista e Tabelave:

Tabela 1 Parcelat ku zhvillohet veprimtaria e fabrikës se këpucëve.....	2
Tabela 2.Pershkrimi i deponimit te mbeturinave sipas katalogut shtetëror	42

1. HYRJJE

Raporti i Vlerësimit të Ndikimit në Mjedis është një dokument i rëndësishëm dhe i nevojshëm për marrjen e pëlqimit mjedisor, nga Ministria e Mjedisit Planifikimit Hapësinor dhe Infrastrukturë, kompania ku dhe pastaj për marrjen e lejes mjedisore dhe operimin e fabrikës së prodhimit të këpucëve. Përmes këtij Raporti të VNM -së do të përkufizohen të gjitha ndikimet që mund të paraqiten në relacionin e pikës së fabrikës së këpucëve në mjedisin jetësor duke pasqyruar mjedisin e gjerë. Hartimi i raportit për vlerësimin e ndikimit në mjedis bëhet me qëllim që në mënyrë transparente të paraqitet ndikimi në mjedis në fabrikën e këpucëve dhe sandaleve me objektet përcjellëse me të gjitha veprimtarit punuese (shërbim, transport, deponim, përpunim i materialit të lëkurës), në mënyrë që të mundësohet ruajtja e mjedisit. Ky vlerësim i ndikimit në mjedis për fabrikën e prodhimit të këpucëve të kompanisë “BALKAN SHOES SLIPPERS AND OTHER LEATHER PRODUCTS INDUSTRY AND TRADE” L.L.C. në lokacion në Rruga Brigada Nr. 123, p.n, Komuna Suharekë, është punuar duke u bazuar në projektin e ndërtimit ekzistues, gjendjen aktuale të lokacionit, karakteristikat e lokacionit, gjendjen ekzistuese të mjedisit rreth lokacionit të fabrikës si dhe dokumentit teknik ekzistues. Detyra e përgatitjes së këtij raporti të VNM-së të fabrikës së këpucëve kryesisht ka për qëllim identifikimin e burimeve të ndotjes, vlerësimin e ndikimit të tyre në mjedis si dhe propozimin e veprimeve për parandalimin apo së paku zvogëlimin e ndikimeve negative në mjedis deri në kufijtë e lejuar. Të gjitha konstatimet dhe rekomandimet për mbrojtjen e mjedisit që dalin nga ky raport, duhet të merren për bazë, gjatë fazës së operimit sepse kompania ka marr objekt ekzistues, në zonën industriale dhe duhet patjetër të pajiset me Pëlqim Mjedisor nga MMPHI.

1.1 Për Kompaninë

Fabrika e këpucëve dhe sandaleve në Suharekë, një qendër e njohur për prodhimin e këpucëve me cilësi të lartë dhe inovative. E themeluar tashme me qëllim për të ofruar produktet më të mira të këpucëve, fabrika është e angazhuar në përdorimin e materialeve të avancuara dhe teknologjisë moderne për të krijuar këpucë që ofrojnë komfort dhe stil për klientët tanë. Fabrika e këpucëve “BALKAN SHOES SLIPPERS AND OTHER LEATHER PRODUCTS INDUSTRY AND TRADE” L.L.C., benë prodhimin e një gamë të gjerë këpucësh, duke përfshirë sandale, këpucë sportive dhe formale, të gjitha të dizajnuara për të përmbushur nevojat e ndryshme të klientëve tanë. Përdorimi i lëkurës së cilësisë së lartë dhe materiale të tjera të miratuara për të siguruar që produktet të jenë të qëndrueshme dhe të rehatshme. Fabrika

është e pajisur me teknologji moderne që mundëson prodhimin efikas dhe të saktë të këpucëve, duke siguruar që çdo copë të jetë e përkryer.



Figura 1. Fabrika e këpucëve “BALKAN SHOES SLIPPERS AND OTHER LEATHER PRODUCTS INDUSTRY AND TRADE” L.L.C

Karakteristikë e fabrikës tonë është automatizimi i procesit të punës. Teknologjia e fundit që përdor BALKAN SHOES SLIPPERS AND OTHER LEATHER PRODUCTS INDUSTRY AND TRADE , fillon me zgjedhjen e lëndës së parë e cila vazhdon deri në produktin final, proces ky që udhëheqet nga ekipi profesional dhe zhvillohet duke përdorur makineritë me standarde botërore. Cilësia është parimi ynë i parë, andaj të gjitha produktet kalojnë në një proces të kontrollit dhe testimit para se të vendosen në stok. Prosesi i punës në fabrikë përfundon me radhitjen e produkteve në vendet e veçanta për eksport apo ekspozim në showroom.

Tabela 1 Parcelat ku zhvillohet veprimtaria e fabrikës së këpucëve

Nr.	Nr. Parcelës	Zona Kadastrale
1	P-72116046-02881-3	Suharekë

Ky raport është hartuar duke u bazuar në Ligjin nr. 08/L-181 për Vlerësimin e Ndikimit në Mjedis, Shtojca 4. Po ashtu qëllimi kryesor i këtij raporti të VNM-së është identifikimi i ndikimeve të mundshme në mjedis me qëllim të marrjes së masave të nevojshme për ti minimizuar ndikimet negative në Mjedis.

a) Vendndodhja e Projektit

Objekti i fabrikës së këpucëve nga kompania “BALKAN SHOES SLIPPERS AND OTHER LEATHER PRODUCTS INDUSTRY AND TRADE” L.L.C. ndodhet në ngastrat me nr. 02881-3, Zona kadastrale Suharekë, Komuna e Suharekës. Kompania “BALKAN SHOES SLIPPERS AND OTHER LEATHER PRODUCTS INDUSTRY AND TRADE” L.L.C., ndodhet në zone industriale, në pjesën lindore të qytetit të Suharekës afër rrugës qarkore M25.

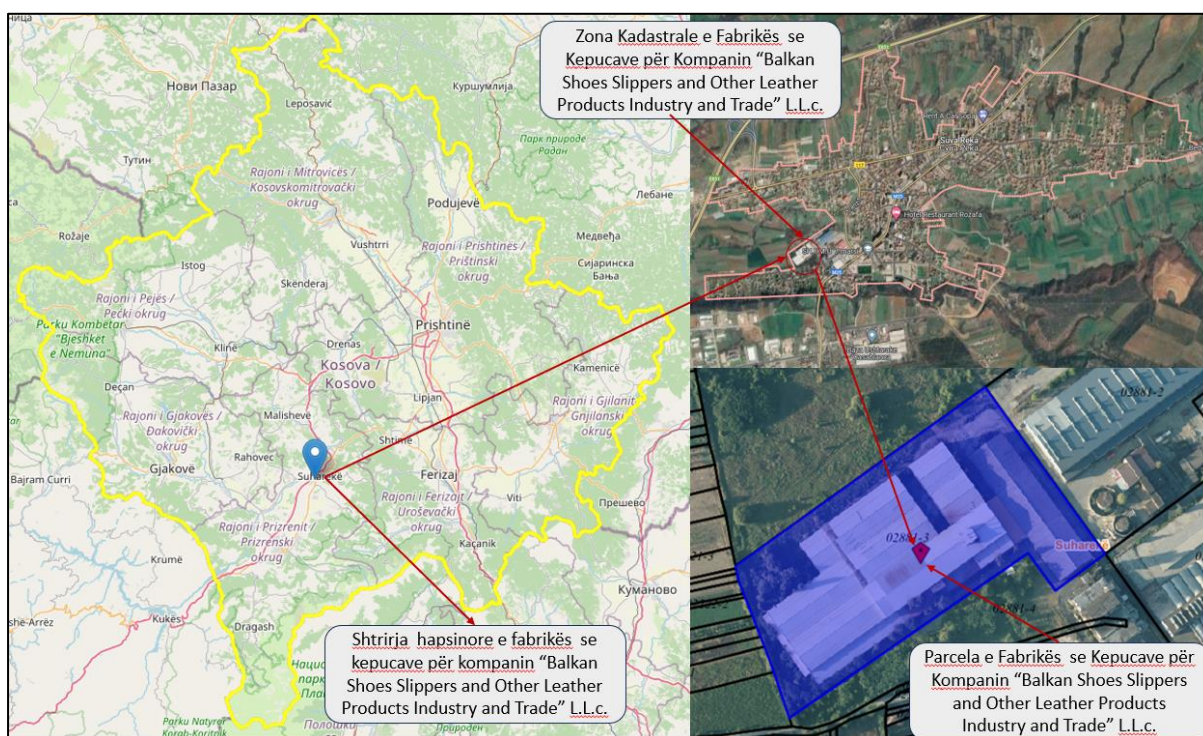


Figura 2. Shtirirja hapësimore e Lokacionit të Kompanisë “Balkan Shoes Slippers and Other Leather Products Industry and Trade” L.L.C.

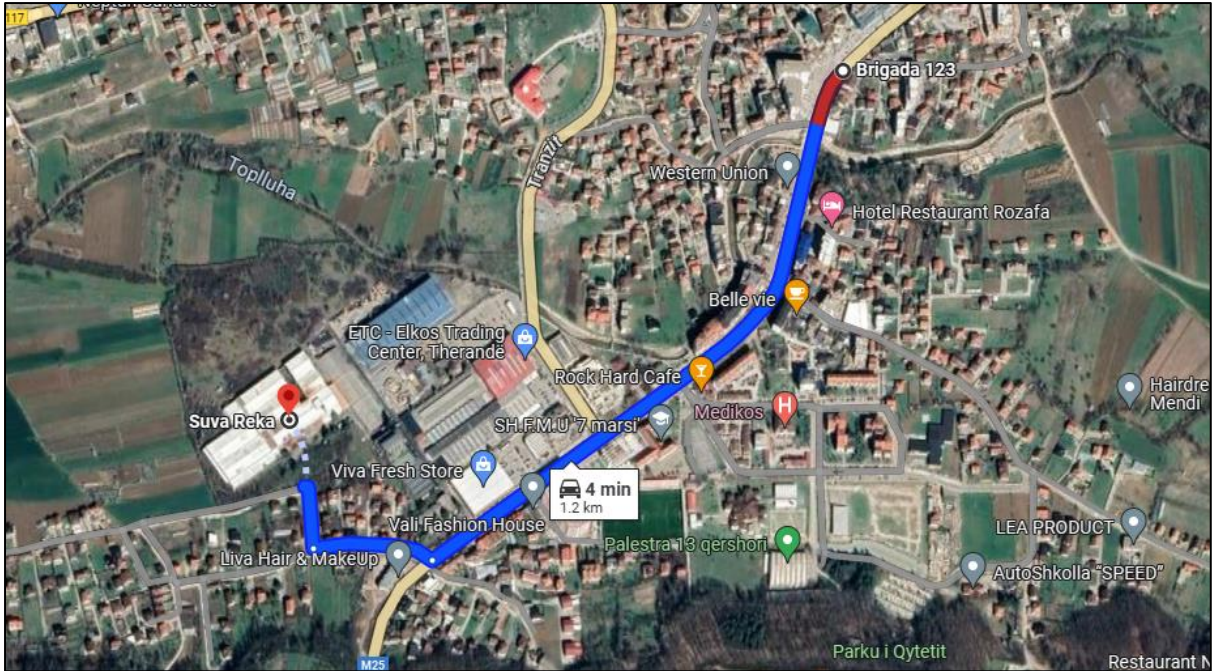


Figura 3 Lokacioni i kompanisë “Balkan Shoes Slippers and Other Leather Products Industry and Trade” L.L.C. nga qendra e Suharekës

Fabrika e këpucëve ndodhet ne zonën industriale te komunës se Suharekës , dhe distanca me e afërt me shtëpi është mbi 90 m, deri me tani banoret qe jetojnë afër kësaj zone nuk kanë pasur telashe me aktivitetet e zhvilluara ne ketë zone industriale.



Figura 4. Distanca e Fabrikës nga Shtëpi Banimi

b) Përshkrimi i veçorive Fizike të Projektit

Fabrika për prodhimin e këpucëve është e vendosur ne Zone Industriale te Komunës se Suharekës.

Projekti është i ndërtuar para kohës se luftës me një sipërfaqe prej 957.36 m² në qytetin e Suharekës ku filloi me prodhimin e këpucëve ne vitin 2024.

Për kompaninë, **“BALKAN SHOES SLIPPERS AND OTHER LEATHER PRODUCTS INDUSTRY AND TRADE” L.L.C.** me poshtë do ti paraqesim veçoritë fizike te këtij projekti:

Objekti me sipërfaqe prej 957.36 m²:

Përmbajnë:

Fabrikën e prodhimit dhe Administratën.

Fabrika përmban:

Hapësirën punuese me makineritë,

Hapësirën e paketimit

Fabrika e kepuceve **“BALKAN SHOES SLIPPERS AND OTHER LEATHER PRODUCTS INDUSTRY AND TRADE” L.L.C.** është ne parcelën me nr. 02881-3, parcela është me qiramartje ne shfrytëzim për 99 vjet nga Agjensioni Kadastral i Kosovës.

Kjo parcelë është e pajisur edhe me hapësira të gjelbra, hapësira për hedhjen e mbeturinave, hapësira për parkim të makinave nën 3.5 Tonë si dhe hapësira të destinuara për parkim të makinerive mbi 3.5 tonë.

c) Përshkrimi i veçorive kryesore të fazës operative të projektit

Me poshtë paraqesim përshkrimin e veçorive kryesore të fazës operative të fabrikës se prodhimit te këpucëve ne komunën e Suharekës e ndërtuar nga kompania **“BALKAN SHOES SLIPPERS AND OTHER LEATHER PRODUCTS INDUSTRY AND TRADE” L.L.C.**

Administrata

Fabrika

Sa i përket komponentëve kryesore, për fabrikën, janë:

- Produktet e lëkurës,
- Energjia elektrike,
- Uji po ashtu përdoret për pastrim dhe nevoja sanitare

d) Përshkrimi detal i procesit teknologjik

Përshkrimi i detajuar i procesit teknologjik për prodhimin e këpucëve në një fabrikë përfshin të gjitha hapësirat dhe procedurat që ndihmojnë në transformimin e materialeve të papërpunuara në produkte të gatshme. Ky proces zakonisht përfshin disa faza kryesore, secila me teknologjinë dhe pajisjet përkatëse. Ja një përshkrim i mundshëm i këtij procesi:

1. Dizajni dhe Prototipi

Faza fillon me krijimin e dizajnit të këpucës. Dizajnerët hartojnë modele të ndryshme duke marrë parasysh kërkesat e tregut dhe tendencat e modës.

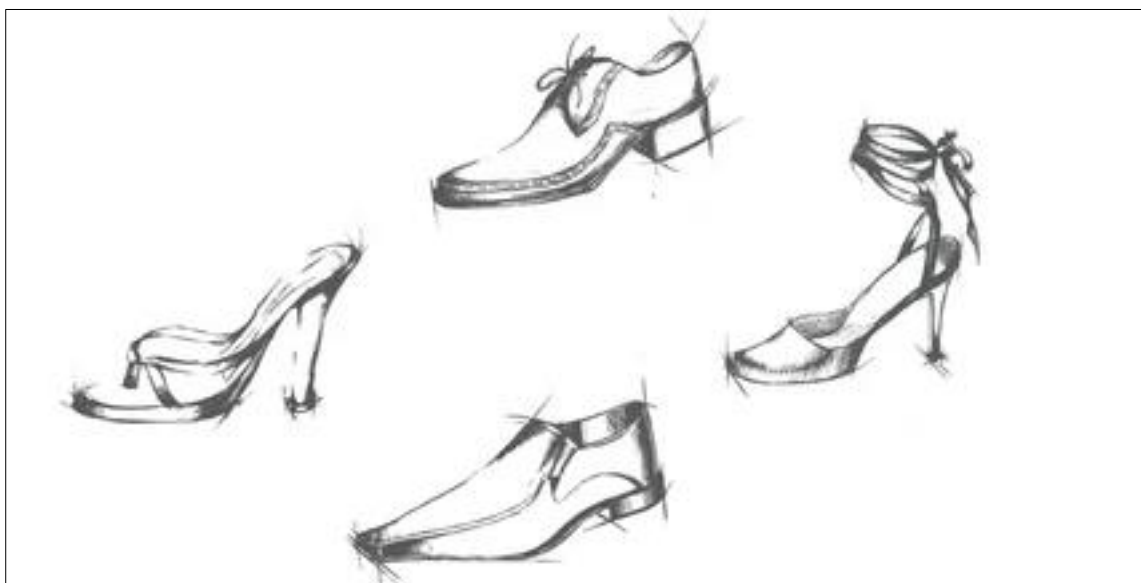


Figura 5. Dizajni i këpucëve

Pas aprovimit të dizajnit, krijohet një prototip, që është një model i parë i këpucës që tregon se si do të duket produkti final.

2. Zgjedhja e Materialeve

Zgjedhja e materialeve është një nga hapat më të rëndësishëm në procesin e prodhimit të këpucëve, pasi cilësia dhe performanca e produktit final varen shumë nga materialet e përdorura. Ky hap përfshin disa vendime strategjike dhe teknike, të cilat ndikojnë në koston, komoditetin, qëndrueshmërinë dhe pamjen e këpucëve.



Figura 6. Lënda e parë e Materialit

- Pjesa e Sipërme e Këpucës

Lëkura: Lëkura është një nga materialet më të zakonshme për pjesën e sipërme të këpucëve. Ajo mund të jetë lëkurë natyrale ose sintetike dhe ofron qëndrueshmëri, fleksibilitet dhe një pamje elegante.



Figura 7. Materialet e lëkurës dhe pëlhurës

Materiale Tekstile: Përdoren shpesh në këpucë sportive ose rastësore, duke ofruar frymëmarrje dhe komoditet. Materiale si pambuku, najloni, dhe poliesteri janë të zakonshme.

Materiale Sintetike: Përdoren për të krijuar këpucë më ekonomike. Janë të qëndrueshme, rezistente ndaj ujit dhe lehtë për t'u pastruar.

- Tabani i Këpucës

Goma: Është një material i zakonshëm për tabanin, sidomos në këpucët sportive dhe të punës. Ofron elasticitet dhe qëndrueshmëri, si dhe siguron një kapje të mirë në sipërfaqe të ndryshme.

Poliuretani: Ky material përdoret për tabanin për shkak të lehtësisë, rezistencës ndaj goditjeve dhe jetëgjatësisë. Përdoret shpesh në këpucë të modës dhe sportive.

Materiale Sintetike: PVC (klorur polivinili) dhe EVA (etilen-vinil-acetati) janë të zakonshme për tabanët, duke ofruar fleksibilitet dhe një kosto të ulët.



Figura 8. Materiali i tabanit të këpucës

Zgjedhja e materialeve të duhura është thelbësore për të prodhuar këpucë që janë të qëndrueshme, të rehatshme dhe të pëlqyeshme për konsumatorët.

3. Prerja e Materialeve

Materialet e zgjedhura priten sipas shablloneve specifike për secilën pjesë të këpucës: pjesa e sipërme, astari, dhe pjesët e tjera. Procesi zakonisht kryhet me makineri të specializuara të prerjes ose manualisht për modelet e veçanta.

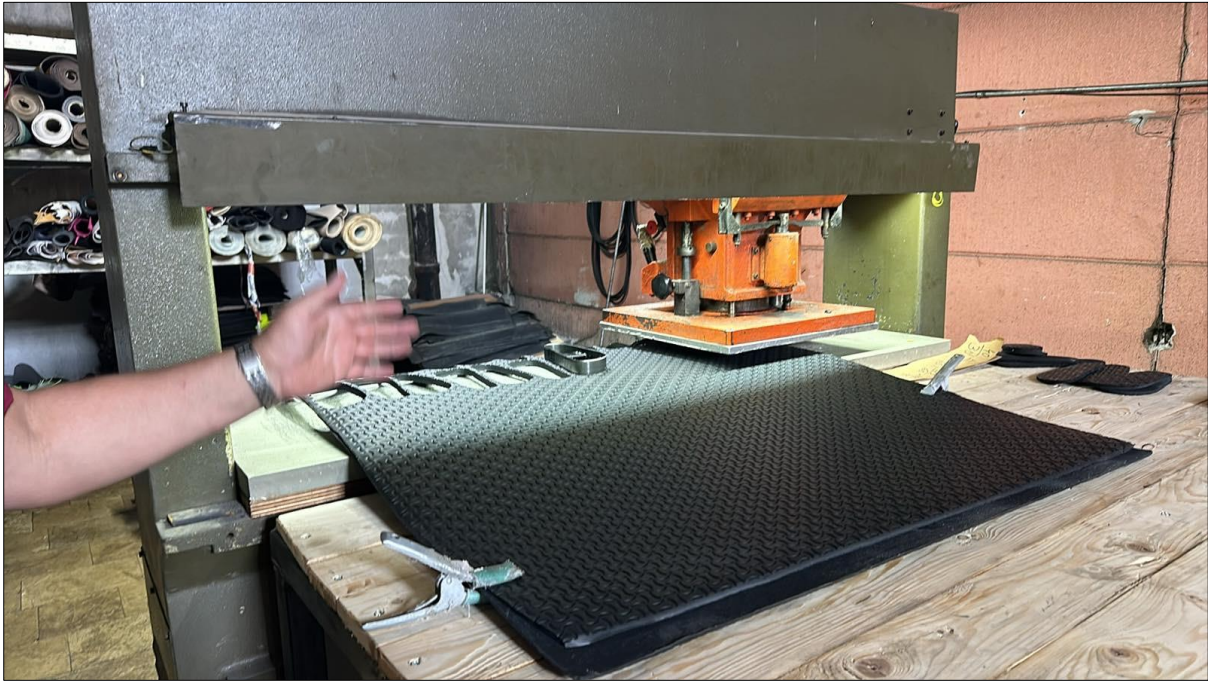


Figura 9. Prerja e tabanit të këpucës me makineri speciale

- **Kontrolli i Cilësisë në Prerje**

Verifikimi i Saktësisë: Pjesët e prera kontrollohen për të siguruar që përputhen me dimensionet dhe specifikimet e shablloneve.

Menaxhimi i Mbetjeve: Mbetjet e materialeve që mbeten pas prerjes menaxhohen me kujdes për të minimizuar humbjet dhe për të reduktuar koston e prodhimit.

- **Ruajtja dhe Organizimi i Pjesëve të Prera**

Etiketimi: Pjesët e prera shpesh etiketohen për të lehtësuar identifikimin e tyre gjatë procesit të montimit.

Magazinimi: Pjesët e prera organizohen dhe ruhen në mënyrë të tillë që të jenë të gatshme për fazat e mëvonshme të prodhimit. Procesi i prerjes së materialeve është një fazë thelbësore që

ndikon drejtpërdrejt në cilësinë e këpucëve. Prandaj, është e rëndësishme që kjo fazë të kryhet me kujdes dhe me mjetet e duhura për të siguruar një produkt përfundimtar të cilësisë së lartë.

4. Qepja dhe Montimi

Qepja dhe montimi janë dy faza kyçe në procesin e prodhimit të këpucëve, ku pjesët e prera të materialit bashkohen për të krijuar strukturën e plotë të këpucës. Këto faza kërkojnë saktësi të lartë dhe aftësi të specializuara për të siguruar që këpucët të jenë të qëndrueshme, të rehatshme dhe tërheqëse vizualisht.



Figura 10. Qepja e Tabanit te kepuces

Përgatitja për Qepje: Para se të fillojë qepja, pjesët e prera organizohen dhe grumbullohen sipas fazave të montimit. Kjo përfshin pjesën e sipërme (upper), astarin dhe përforcimet. Gjithashtu, zgjidhet filli i duhur për qepje bazuar në materialin dhe funksionin e këpucës. Filli duhet të jetë i fortë dhe i qëndrueshëm për të përballuar stresin e përditshëm.

Qepja e Pjesës së Sipërme: Pjesët e sipërme të këpucës (si majat, pjesët anësore dhe pjesët e prapme) bashkohen dhe qepen së bashku për të formuar strukturën e përgjithshme të sipërme. Kjo fazë mund të përfshijë qepjen e detajeve dekorative ose funksionale, si xhepat apo logot.

Qepja e Astarit: Astarin e brendshëm qepen dhe bashkohet me pjesën e sipërme për të krijuar një strukturë të fortë dhe të rehatshme. Astarin siguron që

këmbët të jenë të mbrojtura dhe të rehatshme gjatë përdorimit.

Qepja e Përforcimeve: Shtohen pjesë përforcuese në zona që përballojnë stres të lartë, si pjesa e majës së këpucës (toe cap) dhe pjesa e thembrës.

Llojet e Qepjes:

- **Qepje e Dritës (Lockstitch):** Një qepje standarde që përdoret për të mbajtur bashkë pjesët kryesore të këpucës.
- **Qepje Dekorative:** Përdoret për të shtuar elemente estetike në dizajnin e këpucës.
- **Qepje e Dyfishtë:** Përdoret në zonat që kanë nevojë për forcë dhe qëndrueshmëri shtesë, si në pjesën e tabanit.

Montimi i Ngjitjes së Pjesës së Sipërme me Tabanin: Pasi pjesa e sipërme është qepur dhe përgatitur, ajo bashkohet me tabanin. Procesi i ngjitjes përfshin aplikimin e një ngjitësi të fortë dhe rezistent, që siguron lidhjen e qëndrueshme mes pjesës së sipërme dhe tabanit. Kjo fazë mund të kryhet me ndihmën e presioneve të nxehta për të siguruar një lidhje të fortë dhe të qëndrueshme.



Figura 11. Makineria për Ngjitjen e Ngjitësit

Metodat e Montimit:

- **Montimi Ngjites (Cemented Construction):** Kjo metodë përfshin ngjitjen e pjesës së sipërme me tabanin pa nevojën për qepje shtesë. Është e zakonshme në këpucët sportive dhe modë.
- **Montimi i Qepur (Stitched Construction):** Në këtë metodë, pjesa e sipërme qepet direkt me tabanin për një qëndrueshmëri dhe jetëgjatësi më të madhe. Është e zakonshme në këpucët e klasit të lartë dhe ato tradicionale.
- **Montimi i Vulosur (Vulcanized Construction):** Përdoret kryesisht në këpucët prej gome, ku tabani dhe pjesa e sipërme bashkohen përmes një procesi vulkanizimi.



Figura 12. Montimi i Tabanit me Pjesën e Sipërme

Qepja dhe montimi janë fazat që e sjellin dizajnin nga një koncept në një produkt të prekshëm dhe të gatshëm për t'u përdorur. Këto procese kërkojnë precizion dhe aftësi të lartë për të siguruar që produkti përfundimtar të jetë i rehatshëm, i qëndrueshëm dhe estetikisht tërheqës.

5. Vulosja dhe Përpunimi Final

Vulosja e Lidhjeve: Pas montimit të pjesës së sipërme dhe tabanit, këpuca kalon në procesin e vulosjes, ku lidhjet mes pjesëve sigurohen që janë të forta dhe të qëndrueshme. Ky hap përfshin përdorimin e nxehtësisë ose presionit për të siguruar që ngjitësit janë aktivizuar dhe kanë formuar një lidhje të fuqishme. Në rastet e këpucëve që qepen dhe ngjiten, vulosja

ndihmon në përforcimin e këtyre lidhjeve dhe në parandalimin e depërtimit të ujit ose materialeve të tjera.

Vulosja e Qepjeve: Qepjet kryesore kalojnë në një kontroll përfundimtar, ku përforcohen dhe sigurohen për të mos u liruar gjatë përdorimit. Vulosja e qepjeve është veçanërisht e rëndësishme në këpucët e papërshkueshme nga uji ose ato që përballojnë kushte të ashpra.

6. Përpunimi Final

Formësimi i Fundit (Final Lasting): Këpuca kalon një herë të fundit në formën e saj specifike për të siguruar që përmasa dhe forma përfundimtare janë të sakta. Kjo fazë siguron që këpuca ruan strukturën e saj dhe është e rehatshme për përdoruesin.

Lustrimi dhe Pastrimi: Pas formësimit përfundimtar, këpucët pastrohen për të hequr çdo mbetje ngjitësi, pluhur ose papastërti që mund të kenë mbetur gjatë procesit të prodhimit. Sipërfaqja e këpucës lustron për të arritur një pamje të shkëlqyer dhe profesionale. Në rastin e këpucëve prej lëkure, përdoren produkte të veçanta për të lustruar dhe mbrojtur lëkurën, duke i dhënë asaj një shkëlqim natyral dhe duke rritur jetëgjatësinë e saj.

Përpunimi i Detajeve: Gjatë këtij hapi, çdo detaj i vogël i këpucës përpunohet dhe përmirësohet. Kjo mund të përfshijë qepjet dekorative, përforcimet, shtimin e elementeve dekorative dhe sigurimin që të gjitha pjesët janë të vendosura dhe të fiksuara siç duhet. Elementet si lidhëset, kapësat, dhe logoja vendosen dhe kontrollohen për pozicionim të saktë.



Figura 13. Makina për Lidhëset, Kapëset dhe Detajeve Tjera

Korrektimi i Defekteve: Këpucët inspektohen për defekte të mundshme si gërvishtjet, ngjitjet e dobëta, ose mospërputhjet në qepje. Çdo defekt i vogël korrigjohet përpara se këpuca të kalojë në paketim.

Vulosja dhe përpunimi final janë hapa të domosdoshëm për të garantuar që produkti përfundimtar është i nivelit të lartë dhe i gatshëm për treg. Këto faza përfshijnë përfundimin e lidhjeve, përpunimin estetik dhe inspektimin përfundimtar për të siguruar një produkt të cilësisë së lartë që përmbush kërkesat e konsumatorit.

7. Kontrolli Përfundimtar i Cilësisë

Kontrolli përfundimtar i cilësisë është faza e fundit dhe një nga më të rëndësishmet në procesin e prodhimit të këpucëve. Ky hap siguron që çdo palë këpucë të plotësojë standardet e cilësisë përpara se të dërgohet në treg. Gjatë këtij procesi, çdo detaj i këpucës inspektohet për të garantuar që produkti përfundimtar është i qëndrueshëm, funksional dhe estetikisht i kënaqshëm.

a) **Kontrolli Vizual**

Inspektimi i Sipërfaqes: Sipërfaqja e këpucës kontrollohet për të identifikuar çdo defekt, si gërvishtje, njolla, ose përfundime të parregullta. Lëkura, materiali tekstil, dhe çdo material tjetër duhet të jetë në gjendje të shkëlqyer pa defekte të dukshme.

Kontrolli i Ngjitjeve dhe Qepjeve: Qepjet dhe lidhjet ngjitëse kontrollohen për të siguruar që janë uniforme dhe të forta. Nuk duhet të ketë qepje të lëshuara, ngjitje të dobëta ose përçarje midis pjesëve.

Kontrolli i Elementëve Dekorativë: Aksesorët si lidhëset, kapësat, dhe logot kontrollohen për pozicionim të saktë dhe për montim të qëndrueshëm. Sigurohet që të jenë të vendosura dhe të fiksuara mirë.

b) **Kontrolli i Dimensioneve dhe Përshtatjes**

Verifikimi i Madhësisë dhe Formës: Madhësia e këpucës kontrollohet për të siguruar që përputhet me specifikimet. Ky proces përfshin matjen e gjatësi, gjerësisë dhe lartësisë së këpucës për të siguruar përputhjen e saktë me madhësinë e deklaruar.

Testimi i Përshtatjes: Disa këpucë mund të testohen për të siguruar që janë të rehatshme dhe përshtaten mirë me këmbën. Kjo përfshin kontrollimin e lartësisë së thembrës, hapësirës në gisht dhe fleksibilitetit të tabanit.

c) **Testimi i Funkcionalitetit**

Fleksibiliteti dhe Rezistenca e Tabanit: Tabanët e këpucëve kontrollohen për fleksibilitet dhe qëndrueshmëri. Sigurohet që ato të jenë të forta, por të ofrojnë edhe lëvizshmëri të mjaftueshme për përdoruesin.

Testimi i Rezistencës ndaj Ujit (nëse është e aplikueshme): Për këpucët e papërshkueshme nga uji, bëhet një test për të verifikuar që materiali dhe qepjet mbrojnë këmbën nga lagështia.

Testimi i Forcës së Ngjitjes: Sigurohet që ngjitja midis pjesës së sipërme dhe tabanit të jetë e fortë dhe të mos ketë ndarje gjatë përdorimit.

d) Testimi i Qëndrueshmërisë dhe Rezistencës

Testimi i Qepjeve: Qepjet kryesore testohen për të siguruar që ato janë të qëndrueshme dhe nuk prishen nën stres.

Kontrolli i Lidhjeve: Lidhjet e këpucëve, përfshirë lidhëset, rripat dhe kopset, kontrollohen për të siguruar që janë të forta dhe nuk zgjidhen lehtë.

Testimi i Thembres dhe Majes së Këpucës: Këto pjesë kritike testohen për rezistencë ndaj deformimit dhe mbrojtjen që ofrojnë për këmbën.

e) Kontrolli për Defekte Prodhimi

Identifikimi dhe Riparimi i Defekteve: Çdo defekt i identifikuar gjatë inspektimit final mund të riparohet, nëse është e mundur. Nëse defekti është i madh dhe nuk mund të rregullohet, këpuca mund të hiqet nga linja e prodhimit.

Klasifikimi i Produktit: Këpucët që kalojnë inspektimin përfundimtar klasifikohen sipas cilësisë dhe janë të gatshme për paketim dhe dërgesë.

Kontrolli përfundimtar i cilësisë është një proces që siguron që çdo palë këpucë të jetë në përputhje me standardet më të larta përpara se të arrijë tek konsumatori. Ky proces përfshin inspektime të detajuara dhe teste për të garantuar që produkti është jo vetëm estetikisht i kënaqshëm, por edhe funksional dhe i qëndrueshëm.

8. Paketimi përfundimtar

Paketimi përfundimtar është faza e fundit në procesin e prodhimit të këpucëve dhe përgatit produktin për shpërndarje dhe shitje. Paketimi është i rëndësishëm për të mbrojtur këpucët gjatë transportit, për të ruajtur cilësinë e tyre dhe për të siguruar një prezantim tërheqës për konsumatorin.

Paketimi: Këpucët e kontrolluara dhe të aprovuara paketohen në kuti të veçanta, me elemente mbrojtëse për të siguruar që ato mbërrijnë tek konsumatori në gjendje të përsosur.

Etiketimi dhe Dokumentimi: Çdo paketë etiketohet me informacionin e produktit, si madhësia, ngjyra, kodi i artikullit dhe vendi i prodhimit. Dokumentimi përfshin të gjitha të dhënat e kontrollit të cilësisë.

Paketimi përfundimtar është një pjesë e rëndësishme e zinxhirit të vlerës në prodhimin e këpucëve. Ai siguron që produkti të jetë i mbrojtur, të mbërrijë në gjendje të shkëlqyer tek konsumatori dhe të reflektojë imazhin e markës në mënyrën më të mirë të mundshme. Paketimi cilësor ndihmon gjithashtu në krijimin e një përvoje pozitive për konsumatorin dhe në ruajtjen e cilësisë së produktit gjatë gjithë ciklit të shpërndarjes.

9. Shpërndarja

Shpërndarja është faza përfundimtare e ciklit të prodhimit të këpucëve dhe përfshin dërgimin e produktit tek tregjet e synuara, si dyqanet, distributorët, ose direkt tek konsumatorët. Një sistem efektiv shpërndarjeje është thelbësor për të siguruar që këpucët mbërrijnë në gjendje të shkëlqyer, në kohë dhe me kosto efektive.

- Përgatitja për Shpërndarje

Klasifikimi dhe Magazinimi: Pas paketimit përfundimtar, këpucët klasifikohen në qendra magazinimi sipas destinacionit të tyre final. Ato magazinohen në mënyrë që të jenë të lehta për t'u gjetur dhe për t'u përgatitur për dërgesë.

Planifikimi i Shpërndarjes: Bazuar në porositë nga distributorët, dyqanet ose klientët, planifikohet itinerari i shpërndarjes. Ky planifikim përfshin logjistikën për transportin dhe menaxhimin e stokeve në mënyrë që të optimizohet koha dhe kostoja e dorëzimit.

- Transporti dhe Logjistika

Zgjedhja e Metodave të Transportit: Metodat e transportit zgjedhen në varësi të distancës, urgjencës dhe koston. Për distanca të shkurtra, shpesh përdoren transporti rrugor dhe ai hekurudhor. Për shpërndarje ndërkombëtare ose urgjente, përdoret transporti ajror ose detar.

Menaxhimi i Logjistikës: Menaxhimi i logjistikës përfshin koordinimin midis qendrave të prodhimit, magazinimit dhe transportit. Teknologjitë e menaxhimit të zinxhirit të furnizimit (SCM) dhe sistemet e menaxhimit të stokeve (IMS) përdoren për të monitoruar dhe optimizuar procesin e shpërndarjes.

Sigurimi i Mallrave: Gjatë transportit, këpucët janë të mbrojtura nga dëmtimet fizike dhe kushtet klimatike. Paketimi është i projektuar për të mbrojtur produktin, dhe shpesh përdoren shërbime të sigurimit për të mbuluar çdo rrezik të mundshëm gjatë transportit.

- Menaxhimi i Porosive dhe Dorëzimi

Menaxhimi i Porosive: Çdo porosi trajtohet individualisht, me përparësi të caktuara bazuar në kohën e dorëzimit dhe destinacionin. Kjo përfshin konfirmimin e porosisë, përgatitjen e dokumenteve të nevojshme dhe gjurmimin e dërgesës.

Gjurmimi dhe Monitorimi: Teknologjitë e gjurmimit përdoren për të monitoruar në kohë reale pozicionin dhe gjendjen e dërgesave. Kjo lejon që klientët dhe distributorët të kenë informacion të përditësuar mbi statusin e porosive të tyre.

Dorëzimi Final: Këpucët dorëzohen tek destinacioni final, qoftë ky një dyqan, depo ose klient individual. Për dërgesat direkte tek konsumatorët, kompanitë shpesh përdorin

shërbime të specializuara të dorëzimit për të siguruar një përvojë të mirë për klientët.

Shpërndarja është një element kritik në suksesin e një fabrike këpucësh. Një sistem i mirë shpërndarjeje siguron që këpucët të mbërrijnë në treg shpejt, me kosto të ulët dhe në gjendje të përsosur. Ky proces përfshin menaxhimin e logjistikës, transportit, inventarit dhe përvojës së klientit për të arritur një konkurrencë të lartë dhe për të përmbushur kërkesat e tregut në mënyrë efikase.

Është e rëndësishme të theksohet se funksionet specifike teknologjike mund të ndryshojnë në bazë të nivelit të prodhimit, madhësisë së fabrikës dhe teknologjisë së disponueshme.

e) **Përlllogaritja sipas llojit dhe sasisë të mbetjeve dhe emetimeve të pritura gjatë fazës së operimit**

Përlllogaritja e mbetjeve dhe emetimeve gjatë fazës së operimit në një fabrikë të prodhimit të këpucëve është një proces i rëndësishëm për menaxhimin e qëndrueshmërisë dhe minimizimin e ndikimit në mjedis. Kjo fazë përfshin identifikimin dhe vlerësimin e mbetjeve të gjeneruara dhe emetimeve të pritura në mjedis, duke përfshirë gazrat, lëngjet dhe mbetjet e ngurta.

Me poshtë do të përshkruajmë të gjitha emetimet e pritura gjatë fazës së operimit, pasi që objekti i fabrikës është tashme i ndërtuar që nga koha e para luftës :

Emetimet në ujë janë një aspekt kritik i menaxhimit mjedisor në fabrikat e prodhimit të këpucëve. Ato përfshijnë ndotësit dhe mbetjet që futen në sistemet ujore gjatë proceseve të ndryshme të prodhimit dhe pastrimit. Menaxhimi i saktë i emetimeve në ujë është thelbësor për të mbrojtur mjedisin dhe për të përmbushur kërkesat rregullatorë. Gjatë fazës së operimit në fabrikën e prodhimit të këpucëve, disa burime kryesore të emetimeve në ujë përfshijnë:

- **Pastrimi i pajisjeve dhe makinerive:** Uji i përdorur për të pastruar pajisjet mund të përmbajë mbetje kimike nga ngjitësit, ngjyruarit dhe tretësit që përdoren në procesin e prodhimit.
- **Pastrimi i materialeve:** Gjatë përpunimit të materialeve të ndryshme, si lëkura dhe pëlhura, përdoren kimikate që mund të futen në ujë gjatë larjes ose pastrimit.
- **Trajtimi i mbetjeve:** Lëngjet që krijohen gjatë trajtimit të mbetjeve, si për shembull trajtimi i ngjitësve të mbetur, mund të përmbajnë ndotës që mund të hyjnë në rrjedhat e ujit.

Kompania ka impiantin për trajtimin e ujerave, e cila pas trajtimit ujin kalon në kanalizimin e qytetit.

Emetimet në ajër janë një aspekt tjetër i rëndësishëm i ndikimit mjedisor në një fabrikë prodhimi këpucësh. Këto emetime përfshijnë substanca të ndryshme që lëshohen në atmosferë gjatë proceseve të ndryshme të prodhimit dhe kanë një ndikim të drejtpërdrejtë në cilësinë e ajrit dhe në shëndetin e punonjësve dhe komunitetit përreth.

Gjatë fazës së operimit në fabrikën e prodhimit të këpucëve, disa nga burimet kryesore të emetimeve në ajër përfshijnë:

- **Proceset e ngjitjes dhe ngjyrosjes:** Komponente Organike të Paqëndrueshme (VOCs) janë substanca të lëshuara nga ngjitësit, tretësit dhe ngjyrat që përdoren për përpunimin e materialeve të këpucëve. VOCs janë të njohura për ndikimin e tyre negativ në shëndet dhe në mjedis, duke kontribuar në ndotjen e ajrit dhe formimin e ozonit të troposferës.
- **Konsumi i energjisë:** Gazra serrë (GHG) përfshijnë dioksidin e karbonit (CO₂), metanin (CH₄) dhe oksidin e azotit (N₂O) janë emetuar nga përdorimi i energjisë për ngrohje, ndriçim dhe funksionimin e makinerive. Këto gazra kontribuojnë në ndryshimet klimatike dhe ngrohjen globale.
- **Proceset e prerjes dhe përpunimit:** Grimcat e pluhurit të cilat krijohen gjatë prerjes së lëkurës, gomës dhe materialeve të tjera, krijohen grimca të vogla pluhuri që lëshohen në ajër. Këto grimca mund të jenë të rrezikshme për shëndetin, veçanërisht nëse përmbajnë substanca toksike.

Emetimet dhe ndikimet në tokë janë një aspekt tjetër i rëndësishëm për t'u marrë parasysh në fabrikat e prodhimit të këpucëve. Këto ndikime lidhen me mbetjet e ngurta dhe kimikatet që mund të ndotin tokën përreth dhe të kenë pasoja afatgjata për mjedisin dhe shëndetin publik.

Gjatë procesit të prodhimit të këpucëve, disa nga burimet kryesore që ndikojnë në tokë përfshijnë:

- Hedhja e mbetjeve të ngurta: Copëza lëkure, gome, pëlhure, kartoni, plastika, stofat dhe materiale të tjera të papërdorura që shpesh depozitohen në deponi.
- Kimikatet e hedhura: Ngjitësit, tretësit dhe bojrat.

Zhurma – është një aspekt tjetër i rëndësishëm për t'u konsideruar në fabrikat e prodhimit të këpucëve, pasi ajo mund të ketë një ndikim të konsiderueshëm në shëndetin e punonjësve dhe të komunitetit përreth. Zhurma industriale krijohet nga operacionet e makinerive, proceseve të

prodhimit dhe lëvizjeve të materialeve, dhe duhet të menaxhohet në mënyrë efektive për të minimizuar dëmet.

Drita, nxehësia dhe rrezatimi – janë faktorë të tjerë të rëndësishëm në fabrikat e prodhimit të këpucëve që duhet të menaxhohen për të siguruar një ambient pune të sigurt dhe të shëndetshëm për punonjësit. Çdo njëri prej këtyre elementeve mund të ketë ndikime specifike, dhe është e rëndësishme të merret në konsideratë kontrolli dhe monitorimi i tyre në proceset prodhuese.

Flora dhe Fauna – Ndikimet negative mund të ndodhin për shkak të ndotjes, ndryshimit të habitatit, dhe aktiviteteve të tjera që ndërhyjnë në ekosistemet natyrore përreth.

Ndikimet sociale dhe ekonomike – të fabrikave të prodhimit të këpucëve janë të rëndësishme për t'u vlerësuar, pasi ato luajnë një rol të madh në mirëqenien e komuniteteve dhe zhvillimin ekonomik të zonave ku këto fabrika operojnë. Këto ndikime mund të jenë pozitive, por gjithashtu mund të kenë aspekte negative nëse nuk menaxhohen siç duhet. Ky Projekt ndikon pozitivisht në ekonominë Vendore dhe lokale.

Llogaritja e llojit dhe sasisë së mbetjeve dhe emetimeve gjatë operimit të fabrikës së këpucëve përfshin vlerësimin e faktorëve të ndryshëm dhe marrjen në konsideratë të aktiviteteve specifike që lidhen me secilën fazë.

Këtu është një udhëzim i përgjithshëm për procesin e llogaritjes:

Krijoni një sistem monitorimi për të gjurmuar emetimet e vazhdueshme dhe gjenerimin e mbetjeve, duke lejuar rregullime dhe përmirësime me kalimin e kohës.

Është e rëndësishme të theksohet se llogaritjet specifike mund të ndryshojnë në bazë të madhësisë dhe vendndodhjes së fabrikës së këpucëve, rregulloreve lokale dhe disponueshmërisë së të dhënave. Konsultimi me specialistë mjedisorë dhe përdorimi i mjeteve si softueri i vlerësimit të ciklit jetësor mund të rrisë saktësinë e këtyre llogaritjeve.

2. KORNIZA LIGJOR PËR HARTIMIN E RAPORTIT TË VNM-së

Bazuar në karakteristikat e fabrikës së prodhimit të këpucëve me infrastrukturë përcjellëse dhe sipas projektit (vendndodhja, madhësia e shtrirjes, ndikimet e mundshme në mjedis etj.), ky projekt është subjekt i vlerësimit të ndikimit në mjedis. **Ligji Nr. 08/L-181 për Vlerësimin e Ndikimit në Mjedis** i cili është baza kryesore ligjore të cilit ju kemi referuar.

Shtojca 1 e këtij ligji, paragrafi 10:

Industria e letrës, e drurit, e tekstilit, dhe e lëkurës.

Për përgatitjen e këtij raporti janë konsultuar edhe ligje të tjera relevante, si:

- Ligji për Mbrojtjen e Mjedisit Nr. 03/L-025
- Ligji për mbrojtjen e Ajrit nga Ndotja Nr. 08/L-025
- Ligji për ujërat e Kosovës Nr. 04/L-147
- Ligji për Planifikim Hapësinor Nr. 04/L-174
- Ligji për Mbeturina Nr. 04/L-060
- Ligji për Mbrojtjen e Natyrës Nr. 03/L-233
- Ligji për Mbrojtje nga Zhurma Nr. 02/L-102
- Ligji për Mbeturina Nr.04/L-060
- Ligji për Mbrojtje nga Zjarri Nr.04/L-012

Pasi që për këtë veprimtari është e nevojshme të bëhet vlerësimi i ndikimit në mjedis (VNM), atëherë për të adresuar ndikimet mjedisore të mundshme, masat për zvogëlimin e ndikimeve dhe përputhshmërinë ligjore, investitori ka vendosur që të kryej një studim përkatës të vlerësimit të ndikimit në mjedis, të përgatis raportin dhe të aplikon për pëlqim mjedisor në Ministrinë e Mjedisit dhe Planifikimit Hapësinor (MMPH).

3. PËRSHKRIMI I ALTERNATIVAVE TE ARSYESHME

Duke e pasur parasysh se hapësira ku është ndërtuar fabrika e këpucëve nga kompania “BALKAN SHOES SLIPPERS AND OTHER LEATHER PRODUCTS INDUSTRY AND TRADE” L.L.C është përzgjedhur në atë mënyrë që të jete sa me afër lëvizjeve të shumta të makinerive dhe po ashtu të ruaj shëndetin e njeriut..

Me poshtë do të paraqesim disa alternativa dhe konsiderata:

Analiza e tregut: Duhet të kryhet një analizë të plotë të tregut për të identifikuar kërkesën për një fabrike të këpucëve në vendndodhjen e propozuar. Merrni parasysh dendësinë e popullsisë, modelet e trafikut dhe konkurrencën në zonë.

Partneritetet me stacionet ekzistuese: Eksplorimi i partneritetet me stacionet ekzistuese të fabrikave të këpucëve ose dyqanet e komoditeti. Ndërmarrjet e përbashkëta ose marrëveshjet e ekskluzivitetit mund të ofrojnë një kosto më të ulët hyrjeje dhe përgjegjësi të përbashkëta operacionale.

Vlerësimi i Ndikimit në Mjedis: Të kryhet një vlerësim I plotë I ndikimit mjedisor për të siguruar përputhjen me rregulloret lokale dhe për të minimizuar ndikimin e mundshëm mjedisor të fabrikës së këpucëve.

Shërbimet e ndarjes së makinës ose ndarja e udhëtimit: Vlerësimi i kërkesës për shërbimet e ndarjes së makinave ose të udhëtimit në zonë. Bashkëpunimi me shërbime të tilla ose ofrimi i hapësirave të dedikuara për to mund të jetë një alternativë.

Integrimi i Energjisë së Rinovueshme: Nëse preferohet një fabrikë për prodhimin e këpucëve, duhet të merret parasysh përfshirja e burimeve të rinovueshme të energjisë, të tilla si panelet diellore, për të fuqizuar fabrikën. Kjo mund të zvogëlojë ndikimin mjedisor dhe kostot operative.

Platformat në internet dhe shërbimet e dorëzimit: Eksplorimi i platformave të internetit për shërbimet e shpërndarjes së këpucëve. Në disa zona, kërkesa për shpërndarjen e këpucëve sipas kërkesës është në rritje, dhe kjo mund të jetë një alternativë për një fabrikë të prodhimit të këpucëve.

Stimujt e qeverisë: Hetimi i çdo stimujt ose grand qeveritar për projekte të qëndrueshme ose alternative të energjisë. Qeveritë mund të ofrojnë mbështetje për projekte që përputhen me qëllimet mjedisore.

Përmirësimi i së ardhmes: Të merret parasysh qëndrueshmërinë afatgjatë e fabrikës së këpucëve. Me rritjen e automjeteve elektrike dhe ndryshimin e peizazheve të energjisë, sigurohuni që modeli i biznesit të jetë i adaptueshëm ndaj ndryshimeve të ardhshme.

Është thelbësore të angazhoheni me palët përkatëse të interesit, të kryeni studime fizibiliteti dhe të konsultoheni me ekspertë në fushat e energjisë, mjedisit dhe biznesit për të marrë vendime të informuara. Për më tepër, kërkimi i kontributit të komunitetit dhe adresimi i shqetësimeve mund të kontribuojë në suksesin e përgjithshëm, pra kompania “BALKAN SHOES SLIPPERS AND OTHER LEATHER PRODUCTS INDUSTRY AND TRADE” L.L.C., ka përdorur alternativën e bashkëpunimit me palët e interesit dhe zgjedhja ka e lokacionit ka rezultuar me sukses mjaft të lartë dhe profitabile për kompaninë.

4. GJENDJA AKTUALE E MJEDISIT

Mjedisi dhe mbrojtja e tij janë ndër çështjet më shqetësuese, por edhe më prioritetet, të politik bërësve në të gjithë botën, ndërkohë që posaçërisht ngrohja globale po bëhet një shqetësim serioz për globin tokësor. Në Kosovë, çështja e mjedisit, për fat të keq, nuk ka qenë për një kohë të gjatë në listën e prioritetëve të politik bërësve. Edhe sot, mbrojtja e mjedisit ende nuk

zë hapësirën dhe rëndësinë e duhur në agjendat e politik bërësve qoftë në nivelin qendror, por veçanërisht në nivelin lokal.

Në bazë të hulumtimeve dhe vlerësimeve të bëra, Suhareka ballafaqohet me probleme mjedisore të ndryshme siç janë: mungesa e ujit të pijes, mungesa e trajtimit të ujërave të zeza, menaxhimi jo i mirë me mbeturina, menaxhimi jo i mirë i tokës bujqësore, ndërrimi i destinacionit të shfrytëzimit të tokës bujqësore, urbanizimi, shfrytëzimi i inerteve nga shtretërit e lumenjve, prerja e pyjeve dhe mungesa e ripyllëzimeve, hapësirat e pamjaftueshme të gjelbëruara në qytet, mungesa e sistemit të monitorimit të medimeve mjedisore etj. Pjesët veriore të komunës janë nën mergel, argjilë, argjilë me thëngjill gëlqeror, santon mastrhit, rrethina e Cërnalevës gjendet nën flishin e shkumësit të epërm, doneve mastrihite ku vende-vende lajmërohet dijabazi në formacion brijor të dinaroideve, serpentine dhe perioditeve serpentine. Pjesa më e madhe e territorit në pjesën Vlerësimi Strategjik Mjedisor i Planit Zhvillimor Komunalë -Suharekë KK SUHAREKË juglindore të komunës gjendet nën rrasat e gjelbërta, metabolizitë, ku lajmërohet dhe anfiboliti e në jug ka dhe gëlqere dhe dolomit.

Ajri: Ajri i pastër është me rëndësi vitale për shëndetin e njeriut. Mirëpo, që nga revolucioni industrial kualiteti i ajrit që e thithim ka rënë konsiderueshëm kryesisht si rezultat i aktiviteteve njerëzore. Ngritja e prodhimit industrial dhe energjetik, djegia e karburanteve fosile, si dhe rritja dramatike e trafikut kanë shtuar edhe më shumë ndotjen e ajrit, çka si rrjedhojë mund të shkaktojë probleme shëndetësore serioze.

Rreziqet e ndotjes së ajrit për shëndetin janë kryesisht të lidhura me përqendrimet e PM, veçanërisht PM2.5, që është klasifikuar si kancerogjen nga Agjencia Ndërkombëtare Kërkimore mbi Kancerin (IARC). PM2.5 depërtojnë thellë në mushkëri dhe dihet që kontribuojnë në sëmundjet e frymëmarrjes, sëmundjet kardiovaskulare dhe kancerin e mushkërive. Në sëmundjet e mushkërive kontribuon edhe dioksidi i karbonit, njëjtë si edhe ozoni, që ulin funksionimin e mushkërive dhe acarojnë astmën. Ndotësit e ajrit klasifikohen në dy kategori. Kategoria e parë ka të bëjë me ndotësit parësorë, të cilët emetohen drejtpërdrejt përmes atmosferës. Kategoria tjetër janë ndotës dytësorë, të cilët nuk emetojnë nga burimet e tyre, por emetohen në atmosferë përmes reaksioneve me ndotësit parësorë. Ndotësit kryesorë që hasen në Evropë janë: Përderisa, sipas Agjencisë Evropiane të Mjedisit, burimet kryesore të ndotjes janë: - Transporti (transporti rrugor, ajror, hekurudhor dhe ujor), - Tregtia/Komercializmi (institucionale dhe ekonomitë familjare), - Energjia (prodhimi dhe

shpërndarja), - Industria (përdorimi i energjisë në industri, procese industriale dhe shfrytëzimin e produkteve), - Bujqësia dhe - Mbeturinat.

Uji i pijes dhe ujërat e zeza: Furnizimi i banorëve të Komunës së Suharekës me ujë të pijshëm, momentalisht përcillet me probleme të mëdha. Me probleme përcillen edhe fshatrat që kanë sistemin e ujësjellësit. Kapacitet ekzistuese eksploatuese janë burimeve ujore është 0.17 m³/s, gjersa 0.121 m³/s aktualisht shfrytëzohen për furnizim. Në territorin e Komunës, rrjeti primar i ujësjellësit përshkon një gjatësi prej 161,681km. Vetëm 18 ose 41% të fshatrave kanë sistem të ujësjellësit. Prej tyre 7 ose 41% furnizohen me ujë nga burimet (me anë të gravitacionit), kurse 11 ose 59% furnizohen me ujë me anë të sistemit të pompave që rrit koston e mirëmbajtjes dhe m³ të ujit të harxhuar.

Menaxhimin e ujit të pijshëm e bën Kompania Rajonale e Ujësjellësit KUR “Hidroregjioni Jugor” .

Rrjeti i kanalizimit në qytetin—Pjesa më e madhe e qyteti të Suharekës ka sistem e kanalizimit fekal dhe atmosferik. Rrjeti i kanalizimit fekal është i shpërndarë më shumë (L=8.096m) se rrjeti i kanalizimit atmosferik (L=2.031m), gjersa të gjithë ujërat e zeza, pa përjashtim, shkarkohen në lumit e qytetit, në Toplugë. Shkatërrimi bëhet pa ndonjë trajtim paraprakë duke e ndotur ujin e lumit. Rrjeti i kanalizimit në fshatra—Vetëm 11 ose 23% të fshatrave kanë rrjet të kanalizimit fekal, gjersa pjesa tjetër e fshatrave 30 ose 63 % nuk kanë rrjet të kanalizimit. Grupi i dytë i fshatrave, shkarkimin e ujërave të zeza e bëjnë numër gropa klasike, nëpër jaze ose kanale sipërfaqësore, kurse shtëpitë ose grup shtëpisë që kanë afër lumenj shkarkimin e ujërave të zeza e bëjnë drejtpërdrejt në lumë pa ndonjë trajtim paraprak.

Menaxhimi i mbeturinave: Menaxhimi i mbeturinave në Suharekë bëhet nga ndërmarrja regjionale “Eco-Regjioni” në Prizren që menaxhon me 20 njësi shërbyese dhe „IS-Com” që menaxhon me 12 njësi shërbyese. Në komunë janë dy njësi të grumbullimit të mbeturinave, me sipërfaqe prej 3,9ha për mbeturina inerte dhe 25ha për mbeturina sanitare. Gjenerimi i mbeturina në Komunën është 7,603 t/vit. Në lokalitetet që janë nën menaxhim nuk ekzistojnë deponi ilegale ndërsa pjesët e pambuluara nga ky shërbim hedhjen e mbeturinave e bëjnë në pjesë të ndryshme. Nuk ekziston një lokacion legal për deponi industriale, mbeturinat industriale hedhen në pjesë të ndryshme—në përroska, përgjatë vreshtave në Biraq, etj.

Flora : Sipërfaqet bujqësore ekonomike janë sipërfaqe të punuara (23.378 ha). Bujqësia është dega kryesore e kësaj komune. Sipërfaqja e punuar, respektivisht arat dhe kopshtet (12.918 ha) shfrytëzohen kryesisht për prodhimin e grunajave (grurit, misrit, elbit dhe thekrës), të bimëve

industriale dhe perimeve (lule diellit, grosha dhe patatja) dhe bimëve për kafshë (tërfoja dhe jonxha). Pemishtet përfshijnë sipërfaqen prej 426 ha. Pemëtaria nuk është një degë aq e rëndësishme ekonomike. Në to kryesisht kultivohen kumbullat, mollët dhe qershizat. Suhareka ka kushte mjaftë të mira për zhvillimin e vreshtarisë (1.703 ha) Livadhet përfshijnë sipërfaqen prej 2.753 ha ndërsa kullosat 5.578 ha. Sipërfaqet e pashfrytëzuara ekonomike janë pyjet dhe zabelet. Gjendja ekzistuese e pyjeve dhe e fondit të pyjeve në këtë komunë edhe pse janë ndërmarrë masa me qëllim të kultivimit, kujdesit dhe zhvillimit të pyjeve, nuk janë aq të mira edhe pse kushtet janë mjaftë të volitshme. Sipërfaqeve pyjore përbëjnë 15,561 ha prej tyre 1600 ha janë pyje të larta. Pyjet e komunës së Suharekës shtrihen në lartësi mbidetare 455 m deri 1760 m. Këto pyje janë kryesisht pyje gjethore (lisi dhe ahu), ndërsa haloret janë mjaft të pranishme. Si lloje përcjellëse të pyjeve lisore janë: shegët, gorniçet, dardhat e egra etj., ndërsa të kaçubave pyjore: murrizi, thana, trandofillja e egër, etj. Në territorin e kësaj komune ka edhe gështenja. Sipas të dhënave të marra nga Drejtoria e Bujqësisë, Blegtorisë dhe Pylltarisë në KKS ekonomia pyjore ka dy njësi ekonomiko pyjore: - - “Biraqi” dhe “Kryet e Ahishtes — pyjet e Mushtishtit”. Në “Biraqi” dominon bingu dhe ceri furs gjendet edhe qarri, pisha, mështekna, qershia, lajthia, thana, etj, ndërsa në “Kryet e Ahishtes - pyjet e Mushtishtit” dominon ahu pastaj pisha (të gjitha llojet), breu, mështekna, verri, plepi, rakiti, etj. Kushtet për zhvillimin e pylltarisë janë mjaft të volitshme. Kemi rritje të shpejt të masës drurore prej 1,70 m³ - 5,30 m³ për hektar / 1 vit. Si pasoj e rrethanave të pasluftës këto pyje kanë pësuar dëme të shumta nga mekanizmat shtetëror para lufte dhe nga dëmtues individual pas luftës. Megjithatë fal bonitetit të lartë të tokës ato janë ripërtërirë vet, janë në fazën e rritjes dhe zhvillimit intensiv. Sipas Institutit të Kosovës për Mbrojtjen e Natyrës, lokacioni ku është ndërtuar impianti i betonit, nuk ka ndonjë bimësi e cila është e veçante ose është e ruajtur si pas ligjeve të Kosovës, në zone gjinden barishte të zakonshme dhe në këtë zonë gjinden një numër i objekteve si banimi ashtu edhe industriale.

Fauna: Në ujërat e kësaj komune ekzistojnë këto lloje peshqish: krapoliq, brocak, mustak të përrojeve, dylmorë, por ka edhe ngjala. Në këto ujëra ka edhe gaforre, bretkosa dhe gjarpërinj të ujit. Nga kafshët shtëpiake kultivohen: gjellët, kuajt, derrat, beret dhe shpezët. Në zhvillimin e blegtorisë ndikojnë përveç të tjerash pjesët e imta të sipërfaqeve të punuara, dhe kullosat e pakta dhe të pa begatshme. Nëpër livadhe jetojnë stërqoka, sorra, thëllëza, shkurtëza, kukuvajka, lajmërohen edhe derrat, dhelprat, ujqit. Sipas Institutit të Kosovës për Mbrojtjen e Natyrës, por edhe sipas observimeve në terren, në lokacionin e projektit nuk ka zonë të

mbrojtur, nuk ka lloje të mbrojtura, të rralla, apo endemike, dhe po ashtu nuk ka një potencial për vënie nën mbrojtje të zonës apo të ndonjë lloji, andaj ky impiant për prodhimin e betonit nuk do të sjell ndonjë problem në lokacionin ku është i vendosur.

Natyra, Turizmi dhe Rekreacioni: Në territorin e Komunës së Suharekës ka mjaft objekte të trashëgimisë kulturore ndërsa numri i përgjithshëm i tyre apo i lokaliteteve me vlerë kulturo-historike dhe mjedisore në komunën e Suharekës është diku rreth 75. Kur këtij numri i shtohen edhe objektet e propozuara për mbrojtje, siç janë: përmendorja e viktimave civile të luftës dhe vendi i masakrimit të familjeve Berisha në Suharekë; përmendoret individuale ose kolektive të UÇK-së; shtëpia e Ramë Bllacës në Bllacë; kulla e Pashës në Mushtisht; kulla e Jonuz Tafollit në Qadrak; mullinj të Breshancit; mulliri i Dragaqinës; mulliri i Semetishtit; mulliri i Budakovës; mulliri i Suharekës etj. mund të thuhet se kjo komunë disponon me një pasuri të konsiderueshme të trashëgimisë. Këto objekte janë të shpërndara në tërë territorin e komunës, më një përqendrim më të shtuar në pjesët qendrore dhe lindore. 21 lokacione të trashëgimisë arkitekturale janë nën mbrojtje të përkohshme.

4.1 Hidrografia

Komuna e Suharekës ka rrjetë mjaft të zhvilluar hidrografike, gjegjësisht ka numër mjaft të madh të lumenjve (përroskave) që kalojnë në territorin e komunës. Lumenjtë e vegjël janë lumenj me tipare karakteristike për përroskat malore, që dmth lumenj të vegjël, me oscilime shumë të mëdha të sasisë së ujit gjatë vitit. Gjatë kohës së thatë në shumicën e këtyre lumenjve ka shumë pak ujë ose nuk ka ujë fare, kurse gjatë kohës me reshje shpesh ndodh që të ketë vërshime lokale. Të gjithë ujërat burojnë dhe rrjedhin në territorin e komunës përpos disa përroskave si përroska e Cërrmalevës, Topillës dhe lumit të Bllacës që burimin e kanë në territorin e komunës së Suharekës, kurse pjesa më e madhe e tyre dhe derdhja e ujërave të tyre bëhet në komuna tjera. Lumi më i madh i komunës dhe arteria kryesore hidrografike është lumi Toplluha. Ky lum formohet nga përroskat lokale, dhe si degë më e madhe është lumi i Semetishtit. Toplluha është një ndër degët e majta të lumit, më të madh në Kosovë, Drini i Bardhë. Sipërfaqja e pellgut të Toplluhes është $F=510.0\text{km}^2$, kurse gjatësia e lumit është 15,5km. Toplluha kalon nëpër qytetin e Suharekës, kurse derdhja e tij në Dri bëhet afër fshatit Piranë komuna e Prizrenit. Mbi gjysma e sipërfaqes së pellgut janë toka punuese, rreth 30% livadhe dhe kullosa, 10% male dhe pjesa tjerë është djerrinë.

Ndërsa sa i përket lokacionit ku është duke operuar impianti për prodhimin e betonit, nuk ka ndonjë rrjedhe ujore që do të ndikonte në ndotjen e ujerave edhe pse nga procesi teknologjik i prodhimit të betonit nuk ka shkarkime të ujerave të ndotur.

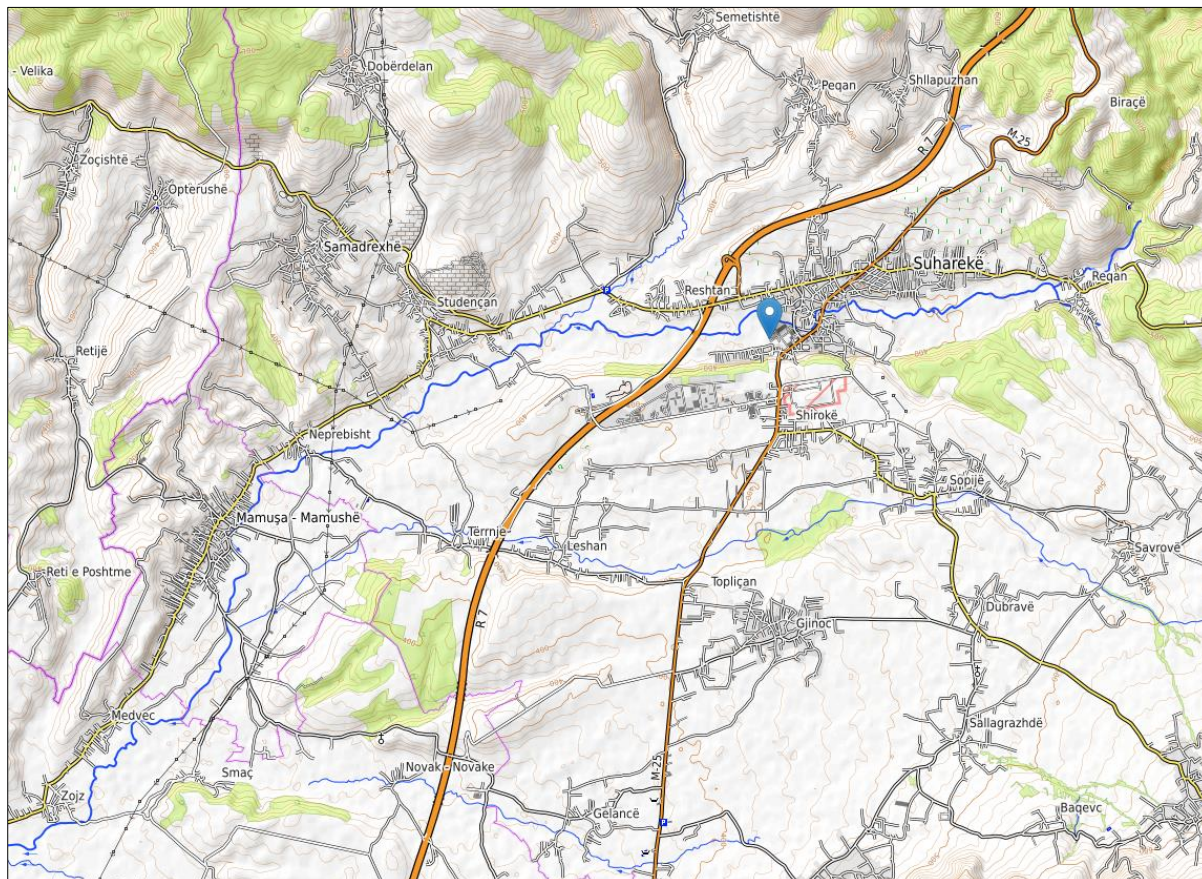


Figura 14 Rrjeti Hidrografik i Qendres së Suharekës me rrethine

4.2 Ndryshimet natyrore

Pasi që objekti i fabrikës ku do zhvillohet veprimtaria e prodhimit të këpucëve, është i ndërtuar që nga koha e parluftës, nuk ka pësuar ndryshime dhe prishje të peizazhit, sepse aty ka shtëpi dhe industri të ndryshme të cilat nuk dallojnë shumë nga investimi i bere. Është bere rritja e sasisë së ujerave të shkarkuara nga, punëtorët dhe nga administrata, ndotja nga makinat lëvizëse dhe ato për bartje të këpucëve dhe nevojave të ndryshme për fabrikën e këpucëve, dhe duke e krahasuar me atë se lëvizja e makinave në rrugë magjistrale bene ndotje me të madhe se sa makinat që shfrytëzohen për nevoja të ndryshme të fabrikës.

Vlen të theksohet se edhe mbeturinat komunale bëjnë ndotje të madhe në ambient dhe natyrë, siguruar kontejnerët për mbeturina të cilat merren nga kompania e licencuar.

Sa i përket fabrikës së prodhimit të këpucëve nuk ka ndikim, investitori ka marrur të gjitha masat duke ruajtur ndotjen e ajrit, ujit apo dheut.

5. IDENTIFIKIMI DHE PËRSHKRIMI I NDIKIMEVE NË MJEDIS

Ndikimet në mjedis vinë në shprehje kur vepron faktori antropogjen në mjedis, vetëm se në shkallë të caktuara duke filluar nga minimumi real i këtij ndikimi. Duke u bazuar në analizën e ndikimeve të mundshme në mjedis, paraqesim në këtë rast një analizë më të hollësishme të ndikimeve të mundshme në mjedis duke specifikuar edhe masat zbutëse që do të përdoren për të eliminuar apo për të i minimizuar këto ndikime.

Gjatë punës kontinuale të fabrikës së këpucëve vjen deri te rritja e emisionit të materieve ndotëse nga puna e automjeteve, pluhuri i shkaktuar nga përpunimi i lëkurës, lirimi i aromave të ndryshme nga përdorimi i ngjyrave, ngjitëseve, krijohet zhurmë nga makineritë punuese. Në mënyrë indirekte mund të vjen edhe te deri te ndotja e ujërave sipërfaqësore dhe sipërfaqeve të dheut afër nëse kemi prishje të kamionëve për bartje.

Analiza e VNM-së në këtë rast realizohet duke u bazuar në projektin kryesor të përfunduar më lart në këtë raport si dhe nga gjendja reale në lokacionin respektivisht zonën ku është ndërtuar fabrika e këpucëve nga **“BALKAN SHOES SLIPPERS AND OTHER LEATHER PRODUCTS INDUSTRY AND TRADE” L.L.C.** Kjo analizë kryhet me qëllim të vlerësimit të ndikimit në mjedis në dobi të zhvillimit të qëndrueshëm të mjedisit duke mos i cenuar aspektet: kimike-fizike (ndikimet në burimet natyrore dhe degradimi fizik i mjedisit), biologjike-ekologjike (ruajtja e biodiversitetit, ndikimi mbi jetën e gjallë dhe biosferë) dhe socio-ekonomike (ndikimet e përkohshme apo të përhershme pozitive apo negative).

5.1 Ndikimet në ajër

Prodhimi i këpucëve përfshin procese që krijojnë ndotës të ajrit, si avujt nga ngjitësit dhe tretësit kimikë, pluhurat nga prerja dhe përpunimi i lëkurës, dhe emetimet nga përdorimi i energjisë. Këto ndotës mund të përmbajnë komponime organike të paqëndrueshme (VOCs), të cilat kontribuojnë në ndotjen e ajrit dhe janë të dëmshme për shëndetin e njeriut.

5.2 Ndikimet në tokë

Prodhimi i këpucëve gjeneron mbetje të ngurta, duke përfshirë copa lëkure, goma, dhe materiale të tjera sintetike. Shpesh, këto mbetje përmbajnë substanca të rrezikshme që mund të ndotin tokën kur asgjësohen në mënyrë të papërshtatshme. Për më tepër, përdorimi i lëndëve kimike në procese si përpunimi i lëkurës mund të ndotë tokën përreth fabrikës.

5.3 Ndikimet në ujë

Shumë nga proceset e përdorura në prodhimin e këpucëve, si ngjyrosja dhe përpunimi i lëkurës, gjenerojnë ujëra të ndotura që përmbajnë kimikate të rrezikshme, metale të rënda, dhe mbetje

organike. Nëse këto ujëra nuk trajtohen si duhet para shkarkimit, ato mund të ndotin ujërat sipërfaqësore dhe nëntokësore, duke dëmtuar ekosistemet ujore dhe duke rrezikuar shëndetin publik.

5.4 Ndikimet në Biodiversitet

Ndotja nga fabrikat e këpucëve mund të ndikojë në biodiversitetin përreth. Kimikatet toksike dhe mbetjet e hedhura mund të shkatërrojnë habitatet natyrore dhe të dëmtojnë speciet lokale. Përveç kësaj, ndotja e ujit dhe ajrit mund të ketë ndikime të gjera në ekosistemet lokale.

5.5 Ndikimet në Sociale dhe Ekonomike

Ndikimet sociale dhe ekonomike mund të përfshijnë krijimin e vendeve të punës dhe zhvillimin ekonomik në një rajon, por gjithashtu mund të shoqërohen me rreziqe për shëndetin e punëtorëve dhe të komunitetit lokal për shkak të ekspozimit ndaj kimikateve dhe ndotësve. Shëndeti i punëtorëve mund të dëmtohet nga ekspozimi i zgjatur ndaj tretësve kimikë dhe zhurmës së lartë.

5.6 Ndikimet nga zhurma

Prodhimi i këpucëve përfshin përdorimin e makinerive që gjenerojnë zhurmë të lartë. Kjo zhurmë mund të ndikojë negativisht në cilësinë e jetës së banorëve pranë fabrikës dhe të shkaktojë stres dhe shqetësime shëndetësore. Lokacioni i stacionit të fabrikës me objektet përcjellëse është i ekspozuar zhurmës së krijuar nga qarkullimi i automjeteve. Sipas gjendjes faktike të fabrikës në lokacionin e analizuar mund të konstatojmë se niveli i zhurmës i shprehur në dB do të jetë nën vlerën e lejuar.

5.7 Ndikimet në raste të aksidenteve mjedisore

Aksidentet të cilat mund të ndodhin, mund të jenë të natyrës së ndryshme dhe mund të ndodhin në çdo etapë të procesit të operimit si:

- Lëndimet e punëtorëve gjatë kryerjes të aktiviteteve ndërtuese
- Gjate aktivitetit të reciklimit dhe deponimit të mbeturinave
- Gjatë aktiviteteve transportuese,
- Nga rrjedhjet e ndryshme të lëndëve djegëse dhe lubrifikuese nga mekanizmi i punës,
- Mundësia e zjarrit, etj.

Mirëpo, gjatë aktivitetit të operimit, mekanizmi i punës do të jetë gjithnjë i mirëmbajtur, dhe imonitoruar nga ekspertë të lëmive përkatëse.

5.8 Ndikimi mjedisor nga mbeturinat

Ndikimi mjedisor nga mbeturinat është një çështje kritike që përfshin aspekte të ndryshme të ndotjes dhe degradimit të ekosistemeve. Mbeturinat, të cilat mund të përfshijnë mbetje të ngurta, mbetje të rrezikshme dhe mbetje organike, ndikojnë në mënyra të ndryshme në mjedis. Menaxhimi i mirëfilltë i mbeturinave, riciklimi, dhe trajtimi i mbetjeve të rrezikshme janë thelbësore për të minimizuar ndikimet negative në mjedis dhe për të ruajtur shëndetin e ekosistemeve dhe njerëzve. Zbatimi i teknologjive të gjelbra dhe politikave të qëndrueshme është i domosdoshëm për të reduktuar këto ndikime.

5.9 Trashëgimia Kulturore

Si pas hulumtimit të materialeve përkatëse dhe nga informatat e siguruara në terren dhe Komunë, në lokacionin e ngushtë, ku gjendet fabrika e këpucëve “**BALKAN SHOES SLIPPERS AND OTHER LEATHER PRODUCTS INDUSTRY AND TRADE**” L.L.C., në lokacionin e komunës së Suharekës, nuk kemi monumente të trashëgimisë kulturore, historike e natyrore të cilat eventualisht do të ndikoheshin apo rrezikoheshin nga ushtrimi i veprimtarisë së fabrikës së prodhimit të këpucëve. Në lokacionin me të largët përreth fabrikës, aktivitetet e kompanisë nuk kanë ndikime mjedisore dhe rreziqe esenciale në hapësirë.

6. PERSHKRIMI I METODAVE PËR VLERSIMIN E PASOJAVE MJEDISORE

Një Sistem i Menaxhimit të Mjedisit është një metodë sistematike menaxhimi i trajtimit të çështjeve mjedisore. Si e tillë, ajo plotëson dhe përforcon një metodë sistematike në menaxhimin e përgjithshëm të një organizate; dhe organizatat me një menaxhim të shëndoshë përgjithësisht kanë një performancë më të mirë përmes një metode proaktive dhe të përgjithshme për zgjidhjen e aspekteve të veprimeve të saj. E kundërta e menaxhimit sistematik është reagimi ndaj vendimeve të marra rregullimi i gjërave kur ato prishen, të kuptuarit se si duhet vepruar kur ka një kërcënim të gjobave dhe padive ose kur përballësh nga konkurrentë më të efektshëm. Marrja e vendimeve të shpejta rrallë është një menaxhim i mirë. Në disa raste, organizatat i përfshijnë Sistemet e Menaxhimit të Mjedisit, sepse ata tashmë e kishin një sistem të mirë menaxhimi; në raste të tjera Sistemi i Menaxhimit Mjedisor çon në një menaxhim të përgjithshëm më të mirë duke hapur rrugën përmirësimit të përgjithshëm të veprimeve, dhe futjen e praktikave të mira të menaxhimit aty ku ato nuk kanë ekzistuar më parë. Në rastin e Sistemeve të Menaxhimit të Mjedisit, ka edhe përfitime të veçanta: kursime në kosto, përgatitja e organizatës për tregjet e së nesërme, përmirësimi i marrëdhënieve me autoritetet, zvogëlimi

i rrezikut në aspektin e detyrimeve mjedisore, përmirësimi i motivimit të punonjësve, përmirësimi i shëndetit në punë dhe një performancë më të mirë mjedisore. Metodatat te cilat janë përdorur për Vlerësimin e pasojave Mjedisore paraqiten si me poshtë:

Kursime në kosto: Sistemet e Menaxhimit Mjedisor kërkojnë praktika për parandalimin e ndotjes, që në mjaft organizata sjellin kursime financiare. Në një fabrikë prodhimi pa aktivitete të mëparshme mjedisore, shpesh gjysma e ndotjes mund të parandalohet me investime të vogla dhe me procese të thjeshta përmirësimi ose me një qeverisje të mirë të brendshme. Në vendet Evropiane, tarifatat e nënshtruara të shkarkimit dhe tarifatat për hedhjen e mbeturinave janë shpesh herë mjaft më të larta se kostoja e aktiviteteve për parandalimin e ndotjes, në këtë mënyrë gjëndërohen përfitime financiare. Gjithashtu veprimtaritë dhe teknologjitë për të përmirësuar rendimentin e energjisë, si sistemet efektive të ndriçimit apo gjeneratorët elektrike dhe pompat shpesh janë me leverdi. Kjo do të thotë se ato gjenerojnë kursime në kosto.

Zvogëlimi i rrezikut: Menaxhimi sistematik i rrezikut është një detyrë e përgjithshme për çdo organizatë, dhe një Sistem i Menaxhimit Mjedisor do të mbështetë menaxhimin e rreziqeve nga dhe drejt mjedisit, që mund të parashtrajnë një rrezik për të ardhmen e vetë organizatës, p.sh. nëpërmjet emetimeve që nuk janë të pranueshme për mjedisin ose aksidente që mund të çojnë në detyrime mjedisore ose dëmtim të reputacionit. Shqyrtimi fillestar mjedisor është gjithashtu një vlerësim i rreziqeve mjedisore, duke qenë se ai vlerëson pasojat dhe mundësinë e ndikimeve mjedisore. Plani i veprimit që rrjedh, dhe aktivitetet e tjera të zbatimit të sigurojnë mjetet për të menaxhuar këto rreziqe, duke u përpjekur në reduktimin si të mundësive të tyre dhe të efekteve negative.

Përputhje me legjislacionin: Organizatat në Ballkan dhe Evropë, kryesisht ato të përfshira në prodhim, veprojnë në mjedis mjaft të rregulluar: ata duhet të pajtohen më një legjislacion mjedisor të komplikuar. Gjithmonë e më shumë, aktivitetet e rrezikshme për mjedisin kanë nevojë për leje mjedisore. Për një organizatë, pajtimi me legjislacionin mjedisor është një detyrë e rëndësishme, meqenëse mos-pajtimi mund të çojë në detyrime dhe pasoja ligjore për përfaqësuesit ligjorë të organizatës – drejtuesit e lartë të saj. Sistemet e Menaxhimit Mjedisor ndihmojnë në sigurimin e përputhshmërisë ligjore, pasi ato sigurojnë një bazë për identifikimin e legjislacionit të përshtatshëm, kërkesat e zbatueshme dhe kontrollon përputhshmërinë brenda organizatës. Kjo metodë sistematike me përputhshmërinë ligjore ndihmon gjithashtu në përmirësimin e marrëdhënieve të organizatës me autoritet mjedisore.

Marrëdhënie më të mira me publikun e gjerë: Aktivitetet e organizatave jo qeveritare dhe protestat publike kundër projekteve që mund të dëmtojnë mjedisin, tregojnë se ndryshimet në shoqëri po ndodhin në nivel global dhe lokal. Konventa Aarhus ndihmon publikun që të ketë një zë në vendimet politike që prekin cilësinë e këtij mjedisi, i ofron publikut akses të lirë në informacion, të drejtën e pjesëmarrjes dhe të drejtën e gjykimit për çështjet mjedisore. “Palët e interesuara” si rezidentë, grupet e interesit, media, klientët dhe çdo lloj grupi tjetër apo individ me interes në një çështje, janë tani pjesë e realitetit të një organizate, dhe mënyra më e mirë për tu sjellë me ta është fitimi i besimit nëpërmjet një informimi dhe komunikimi të rregullt dhe të besuar. Sistemi i Menaxhimit të Mjedisit ju ndihmon në përgatitjen e të dhënave dhe informacionit që ju duhen për këtë proces komunikimi, ndërsa certifikatat dhe raportimi i rregullt do të mbështesin procesin e fitimit të besimit.

Përmirësimi i motivimit të punonjësve: Një nga rezultatet më të paparashikuara në anketat e organizatave që kanë zbatuar Sistemet e Menaxhimit Mjedisor është përmirësimi i motivimit të punonjësve. Punonjësit përfitojnë drejtpërdrejt nga efektet anësore si përmirësim i shëndeti në punë dhe i kushteve të sigurisë, por gjithashtu ata kujdesen për mjedisin.

Përgatitja e organizatës për tregjet e së nesërme: Ka dy tipe kryesore presionesh që do të ndryshojnë tregjet e së ardhmes: Së pari, kufizimet e botës natyrore – çështje si ngrohja globale, pamjaftueshmëria e ujit dhe humbja e biodiversitetit- do të ndrydhin veprimet e bizneseve. Së dyti, bizneset përballen me një spektër në rritje të klientëve që janë të shqetësuar për mjedisin. Ato biznese që përballen më mirë dhe që i gjejnë një zgjidhje këtyre sfidave, do të mundin konkurrentët e tyre. Duke rritur ndërgjegjësimin mjedisor brenda organizatës suaj, një Sistem i Menaxhimit Mjedisor do të ndihmojë në zbatimin e hapave të nevojshme si eko-projekti, në mënyrë që të zhvillohen procese dhe produkte që do të jenë të përshtatshme për tregjet e së nesërme, të cilat do të jenë më të ndërgjegjësuara për mjedisin.

7. PERSHKRIMI I MASAVE

Për të mbrojtur dhe ruajtur mjedisin dhe trashëgiminë kulturore, janë të nevojshme masa specifike dhe të planifikuara mirë. Këto masa synojnë të minimizojnë ndikimet negative të zhvillimit dhe të sigurojnë që ekosistemet, biodiversiteti, dhe pasuritë kulturore të mbeten të paprekura për brezat e ardhshëm. Këtu janë disa nga masat më të rëndësishme që mund të merren:

Sipas analizës së bërë mbi ndikimin e fabrikës së këpucëve në mjedis, si dhe në bazë të vlerësimit të kompleksit i cili është i ndërtuar dhe rekomandimeve të dhëna në këtë raport, fabrika e këpucëve “BALKAN SHOES SLIPPERS AND OTHER LEATHER PRODUCTS INDUSTRY AND TRADE” L.L.C., në Komunën e Suharekës, me veprimtarinë kontinuele të sajë, nuk rrezikon mjedisin në maste të palejueshme, sepse janë realizuar shumë nga parakushtet e nevojshme për mbrojtjen adekuate të mjedisit, por megjithatë duhet të parashihet që në rast se vjen deri te ndotja duhet të ndermirren masat për parandalimin apo së paku zvogëlimin e ndikimeve negative që shpijnë deri te rrezikimi i mjedisit jetësor. Me qëllim të zvogëlimit të mëtejshëm të ndikimeve potenciale negative në mjedis, rekomandohet ndërmarrja e masave të cilat bëjnë pjesë në domenin e menaxhimit të rrezikut në fabrikën për prodhimin e këpucëve në rrethanat e jashtëzakonshme dhe të rregullta.

7.1 Masat për zvogëlimin e ndikimeve në ajër

Për të zvogëluar ndikimet e ndotjes së ajrit nga fabrikat e prodhimit të këpucëve dhe sandaleve, mund të merren masa të ndryshme që synojnë minimizimin e emetimeve të gazeve dhe grimcave të dëmshme. Këto masa përfshijnë:

1. Përdorimi i Sistemeve të Filtrimit të Ajrit:

- **Filtrimi dhe ventilimi:** Instalimi i filtrave HEPA dhe sistemeve të ventilimit me kapacitet të lartë për të kapur dhe filtruar grimcat dhe substancat kimike në ajër para se të shkarkohen jashtë fabrikës.
- **Sistemet e kapjes së avullimeve:** Përdorimi i sistemeve të mbyllura për proceset që përfshijnë ngjitësit dhe ngjyrat me përmbajtje të lartë VOC për të minimizuar avullimet e dëmshme.

2. Përdorimi i Materialeve të Qëndrueshme

- **Materiale me përmbajtje të ulët VOC:** Zëvendësimi i ngjitësve dhe bojërave tradicionale me produkte që kanë përmbajtje të ulët ose zero VOC për të reduktuar emetimet e gazeve të dëmshme.
- **Materiale natyrore dhe të riciklueshme:** Përdorimi i materialeve natyrore dhe të riciklueshme në vend të materialeve sintetike, që lëshojnë më pak ndotës gjatë prodhimit dhe kanë një ndikim më të vogël mjedisor.

3. Optimizimi i Procesit të Prodhimit

- **Automatizimi dhe përmirësimi i proceseve:** Automatizimi i proceseve dhe përmirësimi i efikasitetit të tyre për të reduktuar mbetjet dhe energjinë e nevojshme për prodhim, duke ulur kështu emetimet e gazeve ndotës.
- **Riciklimi i mbetjeve:** Implementimi i një sistemi për riciklimin e mbetjeve të krijuara gjatë prodhimit për të reduktuar sasinë e mbetjeve që përfundon në deponi dhe që mund të lëshojë ndotës në ajër.

4. Trajtimi i Emisioneve

- **Instalimi i oxhaqeve të kontrolluara:** Përdorimi i oxhaqeve me sisteme të avancuara të filtrimit dhe trajtimit të gazrave për të reduktuar ndotjen nga emisionet industriale.
- **Trajtimi i ajrit të ndotur:** Vendosja e sistemeve të trajtimit për ajrin e ndotur para se të lirohet në atmosferë, si p.sh. me ndihmën e filtrave kimikë ose katalizatorëve që neutralizojnë ndotësit.

5. Efikasiteti Energjetik

- **Përdorimi i energjisë së rinovueshme:** Kalimi në burime të energjisë së rinovueshme, si panele diellore për të reduktuar emetimet e CO₂ të lidhura me djegien e karburanteve fosile.
- **Sistem i menaxhimit të energjisë:** Zbatimi i një sistemi të menaxhimit të energjisë për të monitoruar dhe optimizuar përdorimin e energjisë në fabrikë, duke zvogëluar nevojën për energji dhe, rrjedhimisht, emetimet ndotëse.

Inkurajimi i një kulture përgjegjësie mjedisore brenda fabrikës, ku të gjithë punëtorët ndihen të angazhuar për të kontribuar në uljen e ndikimeve mjedisore. Duke implementuar këto masa, fabrikat e prodhimit të këpucëve dhe sandaleve mund të zvogëlojnë ndjeshëm ndikimet e tyre në mjedis dhe të përmirësojnë cilësinë e ajrit në komunitetet përreth.

7.2 Masat për zvogëlimin e ndikimeve në ujë dhe në tokë

Për të zvogëluar ndikimet e fabrikave të prodhimit të këpucëve dhe sandaleve në ujë dhe në tokë, mund të merren një sërë masash që synojnë parandalimin dhe kontrollin e ndotjes. Këto masa përfshijnë:

1. Trajtimi i Ujërave të Ndotura

- **Sistemet e trajtimit të ujërave të ndotura:** Instalimi i impianteve të trajtimit të ujërave të ndotura që përdorin teknologji të përparuara për të pastruar ujërat nga kimikatet,

ngjyrat, dhe ndotësit e tjerë para se të shkarkohen në mjedis. Kjo përfshin përdorimin e metodave fizike, kimike, dhe biologjike për të eliminuar ndotësit.

- **Riciklimi i ujit:** Implementimi i sistemeve të riciklimit të ujit brenda fabrikës për të minimizuar sasinë e ujërave të ndotura të shkarkuara dhe për të ulur konsumin e përgjithshëm të ujit. Uji i trajtuar mund të ripërdoret në procese industriale të tjera, si për larje ose ftohje.

2. Menaxhimi i Mbetjeve të Ngurta

- **Riciklimi dhe ripërdorimi:** Krijimi i një programi të riciklimit dhe ripërdorimit të materialeve dhe mbetjeve të ngurta që krijohen gjatë prodhimit, si mbetjet nga lëkura, tekstilet, dhe materialet plastike. Kjo ndihmon në reduktimin e mbetjeve që përfundojnë në landfille dhe ndotjen e mundshme të tokës.
- **Trajtimi i mbetjeve të rrezikshme:** Menaxhimi dhe asgjësimi i mbetjeve të rrezikshme sipas standardeve mjedisore, për të shmangur ndotjen e tokës dhe ujërave. Kjo përfshin trajtimin dhe asgjësimin e mbetjeve kimike në impiante të specializuara.

3. Kontrolli i Shkarkimeve dhe Mbikëqyrja

- **Monitorimi i vazhdueshëm i ujërave të ndotura:** Vendosija e një sistemi të monitorimit për të analizuar cilësinë e ujërave të ndotura para shkarkimit dhe për të siguruar që ato përmbushin standardet mjedisore. Kjo përfshin testimin e rregullt për ndotësit si metale të rënda, pH, dhe përbërës të tjerë toksikë.
- **Inspektimi i tokës:** Kryerja e inspektimeve të rregullta të tokës rreth fabrikës për të identifikuar dhe trajtuar ndotjen e mundshme. Kjo përfshin testimin e tokës për kimikate toksike dhe ndotës të tjerë dhe marrjen e masave për rehabilitimin e zonave të ndotura.

4. Reduktimi i Konsumit të Ujit dhe Energjisë

- **Përdorimi i ujit në mënyrë efikase:** Implementimi i metodave për përdorimin efikas të ujit në të gjitha fazat e prodhimit, duke përfshirë pajisjet me kursim uji dhe metodat e ruajtjes së ujit. Kjo përfshin përdorimin e teknologjive që reduktojnë sasinë e ujit të nevojshme për larje, ngjyrosje, dhe procese të tjera.
- **Kultura e përgjegjësisë mjedisore:** Zhvillimi i një kulture përgjegjësie mjedisore ku të gjithë punonjësit janë të angazhuar në mbrojtjen e mjedisit dhe minimizimin e ndikimeve negative.

5. Riparimi dhe Rivitalizimi i Zonave të Ndotura

- **Rehabilitimi i tokës:** Në rastet kur toka është ndotur nga kimikate ose mbetje të tjera, mund të ndërmerren projekte për rehabilitimin dhe rivitalizimin e saj, siç është pastrimi i ndotësve dhe mbjellja e bimëve për të ndihmuar në rigjenerimin e ekosistemit.
- **Krijimi i zonave të gjelbërta:** Në zonat përreth fabrikës, krijimi i zonave të gjelbërta me bimësi të dendur mund të ndihmojë në përthithjen e ndotësve dhe përmirësimin e cilësisë së ajrit dhe tokës.

Zbatimi i këtyre masave do të ndihmojë në zvogëlimin e ndikimeve negative në ujë dhe tokë nga fabrikat e prodhimit të këpucëve dhe sandaleve, duke përmirësuar gjithashtu edhe standardet e përgjithshme mjedisore të fabrikës.

7.3 Masat për mbrojtje nga zhurma

Mbrojtja nga zhurma në fabrikat e prodhimit të këpucëve dhe sandaleve është thelbësore për të mbrojtur shëndetin e punëtorëve dhe për të minimizuar ndikimin e zhurmës në mjedisin përreth. Disa nga masat që mund të merren për të zvogëluar ndikimet e zhurmës përfshijnë:

Pajisje me izolim të zhurmës: Përdorimi i pajisjeve industriale që kanë të integruar izolim për të reduktuar emetimin e zhurmës në burim. Kjo përfshin motorë, kompresorë, dhe makineri të tjera që shpesh krijojnë zhurmë të lartë.

Mirëmbajtja e rregullt e pajisjeve: Sigurimi që pajisjet dhe makineritë të mirëmbahen rregullisht për të shmangur zhurmat e panevojshme që mund të krijohen nga pajisjet e dëmtuara ose të paekuilibruara.

Zëvendësimi i teknologjive të vjetra: Zëvendësimi i makinerive dhe pajisjeve të vjetra dhe të zhurmshme me teknologji moderne që prodhojnë më pak zhurmë.

Mure dhe tavane me izolim akustik: Ndërtimi ose përforcimi i mureve dhe tavaneve të fabrikës me materiale që kanë veti të mira izoluese për të bllokuar përhapjen e zhurmës në zona të tjera të fabrikës dhe në ambientet e jashtme.

Dysheme dhe struktura anti-drikë: Instalimi i dyshemeve dhe strukturave të tjera që absorbojnë dridhjet dhe zhurmën, duke reduktuar transferimin e zhurmës përmes ndërtesës.

Krijimi i zonave të qeta: Vendosja e zonave të qeta brenda fabrikës ku niveli i zhurmës është i ulët dhe ku punëtorët mund të pushojnë ose të kryejnë detyra që kërkojnë përqendrim të lartë.

Mburojat e zhurmës: Vendosja e mburojave të zhurmës rreth pajisjeve të zhurmshme ose në zonat ku zhurma përhapet më shumë. Këto mburoja mund të jenë ekrane akustike ose barriera fizike që reduktojnë shpërndarjen e zhurmës.

Përdorimi i pajisjeve mbrojtëse personale (PPE): Sigurimi që të gjithë punëtorët që janë të ekspozuar ndaj niveleve të larta të zhurmës të përdorin pajisje mbrojtëse si tapa për veshë ose kufje izoluese të zhurmës.

Rotacioni i punonjësve: Organizimi i orarit të punës në mënyrë që punonjësit të mos jenë të ekspozuar për periudha të gjata ndaj zhurmës së lartë, duke bërë rotacion të detyrave.

Monitorimi i vazhdueshëm i zhurmës: Vendosja e një sistemi për monitorimin e niveleve të zhurmës në fabrika për të siguruar që ato nuk e kalojnë nivelin e lejuar nga rregulloret mjedisore dhe shëndetësore.

Zbatimi i këtyre masave do të ndihmojë në mbrojtjen e shëndetit të punonjësve dhe në minimizimin e ndikimit të zhurmës në mjedis dhe komunitet.

7.4 Masat për zvogëlimin e ndikimeve në peizazh, florë dhe faunë

Parcela në lokacionin në të cilën është ndërtuar fabrika e këpucëve të kompanisë “BALKAN SHOES SLIPPERS AND OTHER LEATHER PRODUCTS INDUSTRY AND TRADE” L.L.C., nuk ka ndikim negativ në peizazh, florë dhe faunë e vendbanimit në fjalë dhe regjionit në përgjithësi, pasi që objekti është i vendosur në zone industriale.

Zvogëlimi i ndikimeve të fabrikave të prodhimit të këpucëve dhe sandaleve në peizazh, florë, dhe faunë është thelbësor për të mbrojtur biodiversitetin dhe për të ruajtur integritetin ekologjik të zonës. Disa nga masat që mund të merren për të minimizuar këto ndikime përfshijnë:

Krijimi i zonave të gjelbërta: Ruajtja ose rikthimi i hapësirave të gjelbërta rreth fabrikës për të siguruar habitate për speciet vendore të bimëve dhe kafshëve. Këto zona të gjelbërta mund të veprojnë si korridore ekologjike që lejojnë lëvizjen e faunës.

Mbjellja e specieve vendore: Promovimi i mbjelljes së specieve të bimëve që janë vendore për zonën, në vend të specieve të huaja që mund të prishin ekuilibrin ekologjik. Kjo ndihmon në ruajtjen e biodiversitetit lokal dhe në mbështetjen e faunës vendore.

Ruajtja e habitateve ekzistuese: Gjatë ndërtimit dhe operimit të fabrikës, duhet të bëhen përpjekje për të ruajtur habitate të rëndësishme dhe për të shmangur shkatërrimin ose degradimin e tyre. Kjo mund të përfshijë rrethimin e zonave të ndjeshme ose kufizimin e qasjes në habitate delikate.

Zbatimi i këtyre masave do të ndihmojë në ruajtjen e peizazhit, florës dhe faunës përreth fabrikës dhe do të promovojë një operacion më të qëndrueshëm dhe miqësor për mjedisin.

7.5 Masat për zvogëlimin e ndikimeve në vendbanime dhe popullatë

Për të zvogëluar ndikimet negative të një fabrike të prodhimit të këpucëve dhe sandaleve në vendbanime dhe popullatë, është e nevojshme të zbatohen masa që përqendrohen në mbrojtjen e shëndetit dhe mirëqenies së komunitetit lokal, si dhe në minimizimin e ndikimeve sociale dhe mjedisore. Disa nga masat kryesore përfshijnë:

Përmirësimi i rrugëve dhe transportit: Përmirësimi i infrastrukturës rrugore për të siguruar akses të sigurt dhe efikas për punonjësit e fabrikës dhe për të shmangur bllokimet e trafikut në zonat përreth.

Shërbimet sociale: Mbështetja e komunitetit me investime në shërbimet shëndetësore, arsimore, dhe rekreative për të rritur cilësinë e jetës në zonën përreth fabrikës.

Angazhimi i komunitetit: Krijimi i mekanizmave për konsultimin dhe bashkëpunimin me komunitetin lokal për të marrë në konsideratë shqetësimet dhe për të përfshirë banorët në vendimmarrje.

Punësimi i fuqisë punëtore lokale: Prioriteti për punësimin e banorëve lokalë në fabrikë, që kontribuon në zhvillimin ekonomik dhe zvogëlon ndikimet sociale negative.

Kompensimi për ndikimet negative: Ofrimi i kompensimeve ose përfitimeve të tjera për komunitetet që ndodhen afër fabrikës dhe që mund të ndikohen negativisht nga aktivitetet industriale.

Zbatimi i këtyre masave do të kontribuojë në ruajtjen e një marrëdhënieje pozitive dhe të qëndrueshme ndërmjet fabrikës dhe komunitetit, duke mbrojtur mirëqenien e popullatës dhe minimizuar ndikimet negative në mjedis.

7.6 Masat për mbrojtje nga rreziqet dhe aksidentet mjedisore

Mbrojtja nga rreziqet dhe aksidentet mjedisore në një fabrikë të prodhimit të këpucëve dhe sandaleve është thelbësore për të siguruar shëndetin dhe sigurinë e punonjësve, komunitetit lokal, dhe mjedisit. Për të minimizuar rrezikun e aksidenteve dhe për të menaxhuar pasojat e tyre, duhet të zbatohen një sërë masash parandaluese dhe reaguese:

Identifikimi i rreziqeve potenciale: Kryerja e një analize të hollësishme për të identifikuar të gjitha rreziqet e mundshme mjedisore dhe industriale, përfshirë rrjedhjet e kimikateve, zjarret, shpërthimet, dhe derdhjet aksidentale.

Hartimi i planit të emergjencës: Zhvillimi i një plani të detajuar emergjence që përfshin procedurat për evakuimin, përgjigjen ndaj aksidenteve, dhe komunikimin me autoritetet dhe komunitetin lokal në rast të një aksidenti.

Trajnimi i rregullt: Sigurimi që të gjithë punonjësit të jenë të trajnuar për procedurat e sigurisë, përfshirë përdorimin e pajisjeve mbrojtëse, reagimin ndaj emergjencave, dhe ndjekjen e procedurave të sigurisë për parandalimin e aksidenteve.

Formimi i ekipit të emergjencës: Krijimi i një ekipi të specializuar për menaxhimin e emergjencave, i cili është i trajnuar për të reaguar në mënyrë të shpejtë dhe efektive ndaj aksidenteve mjedisore.

Pajisje moderne dhe të sigurta: Përdorimi i pajisjeve dhe teknologjive që përmbushin standardet më të larta të sigurisë për të minimizuar rrezikun e aksidenteve. Kjo përfshin mirëmbajtjen e rregullt dhe kontrollin e pajisjeve për të identifikuar çdo problem potencial.

Trajtimi dhe asgjësimi i mbetjeve: Implementimi i metodave të sigurta për trajtimin dhe asgjësimin e mbetjeve të rrezikshme për të shmangur ndotjen e mjedisit dhe për të mbrojtur shëndetin e punonjësve dhe komunitetit.

Instalimi i sistemeve të alarmit: Vendosija e sistemeve të alarmit për zjarret, rrjedhjet kimike, dhe emergjencat e tjera për të njoftuar në mënyrë të menjëhershme punonjësit dhe për të aktivizuar planin e emergjencës.

Sistemet e fikjes së zjarrit: Sigurimi i pajisjeve për fikjen e zjarrit, si shuarësit e zjarrit dhe sistemet e ujit të presionit të lartë, dhe trajnimi i personelit për përdorimin e tyre.

Auditimet e rregullta të sigurisë: Kryerja e auditimeve të rregullta për të vlerësuar efektivitetin e masave të sigurisë dhe për të identifikuar fushat ku nevojiten përmirësime.

Sigurimi për emergjencat: Sigurimi i mbulimit financiar për dëmet e mundshme mjedisore dhe për përgjigjen ndaj emergjencave, duke përfshirë sigurimin e ndërtesave, pajisjeve, dhe përgjegjësisë civile.

Zbatimi i këtyre masave do të ndihmojë në minimizimin e rreziqeve mjedisore dhe në sigurimin e një mjedisi të sigurt për punonjësit, komunitetin dhe mjedisin përreth.

7.7 Komponentë mjedisore, potenciali për ndikim, veprimet që shkaktojnë ndikimet dhe masat për parandalimin e këtyre ndikimeve

Komponenti mjedisore	Potenciali për ndikim negativ	Veprimi që shkakton ndikimin	Masat që duhet të ndërmerren
Ajri	Ka potencial të vogël për ndotjen e ajrit nga emetimet e gazeve dhe grimcave të dëmshme..	Përdorimi i lëndëve djegëse për ngrohje ose energji, proceset e tharjes dhe ngjyrosjes, dhe përdorimi i tretësve dhe kimikateve të tjera që lëshojnë avuj të dëmshëm.	Përdorimin e teknologjive më të pastër për përpunimin e materialeve, Instalimi i filtrave dhe sistemeve për kapjen e grimcave dhe gazeve të dëmshme. Zëvendësimi i lëndëve djegëse tradicionale me burime më të pastra energjie. Monitorimi i rregullt i emetimit të gazeve dhe miratimi i protokolleve për minimizimin e lëshimeve të paqëllimshme.
Uji dhe Toka	Ndotja e burimeve ujore nga ujërat industriale të ndotura. Kontaminimi i tokës nga mbetjet e rrezikshme dhe materialet e papastra.	Shkarkimi i ujërave të përdorura të papastruara nga proceset e prodhimit dhe mbetjet kimike në kanalizime ose burime ujore natyrore. Depozitimi i mbetjeve të rrezikshme në tokë, derdhjet aksidentale të kimikateve, dhe menaxhimi i dobët i mbetjeve industriale.	Vendosja e sistemeve të trajtimit të ujërave të ndotura për të siguruar pastrimin para shkarkimit. Përdorimi i teknologjive të riciklimit dhe ripërdorimit të ujit për të reduktuar sasinë e ujit të ndotur. Menaxhimi i duhur dhe asgjësimi i mbetjeve të rrezikshme në përputhje me rregulloret e mjedisit. Trajnimi i punonjësve për trajtimin e materialeve të rrezikshme dhe parandalimin e derdhjeve.

Natyra dhe biodiversiteti (flora dhe vegjetacioni, fauna, Zonat e mbrojtura të natyrës)	Humbja e habitateve dhe ndikimi negativ në biodiversitetin lokal.	Ndërtimi i fabrikës dhe zgjerimi i infrastrukturës që mund të dëmtojë zonat natyrore përreth.	Zhvillimi i hapësirave të gjelbra brenda dhe përreth fabrikës për të mbrojtur biodiversitetin. Bashkëpunimi me organizata lokale për ruajtjen e florës dhe faunës.
Zhurma	Zhurma e shkaktuar nga makineritë dhe pajisjet e prodhimit që mund të shqetësojë banorët lokalë dhe faunën.	Operacionet industriale që krijojnë nivele të larta të zhurmës, veçanërisht gjatë orëve të natës.	Instalimi i materialeve për izolimin akustik në mure dhe makineri. Përcaktimi i orareve të operimit që respektojnë qetësinë publike. Monitorimi i rregullt i niveleve të zhurmës dhe ndërmarrja e masave kur tejkalojnë kufijtë e lejuar.
Shëndeti i qytetareve dhe konsumatorëve	Ndikimi social dhe ekonomik në komunitetin lokal, përfshirë shëndetin dhe mirëqenien e popullatës.	Funksionimi i fabrikës pa përfshirë komunitetin në vendimmarrje dhe pa ofruar përfitime për popullatën lokale.	Angazhimi i komunitetit dhe përfshirja e tij në planifikimin dhe vendimmarrjen e fabrikës. Ofrimi i mundësive për punësim për banorët lokalë dhe investimi në zhvillimin e infrastrukturës lokale. Zbatimi i masave për mbrojtjen e shëndetit dhe sigurisë së popullatës lokale nga ndikimet negative të fabrikës.

7.8 Menaxhimi i mbeturinave

Menaxhimi i mbeturinave në një fabrikë të prodhimit të këpucëve dhe sandaleve është një aspekt thelbësor për të minimizuar ndikimet mjedisore dhe për të siguruar përputhjen me rregulloret e mjedisit. Një sistem i mirë menaxhimi i mbeturinave përfshin strategji për reduktimin, ripërdorimin, riciklimin dhe asgjësimin e sigurt të mbeturinave. Menaxhimin e mbeturinave - klasifikimin dhe mënyrën e magazinimit të përkohshëm të mbeturinave, fabrika e këpucëve dhe sandaleve, e bene ne bazë te rregullave dhe kushteve të përcaktuara me Ligji

për Mbeturinat Nr.08/L-071 (2022) për ndryshim dhe plotësimin e ligjit Nr. 04/L-060 (2012) për mbeturina. Mbeturinat e ngurta komunale, grumbullohen, klasifikohen dhe të vendosen në kontejnerë të posaçëm të pajisur me kapak për mbulim me qëllim të mbrojtjes së tokës dhe ujërave nëntokësor.

Përshkrimi i llojit të mbeturinave dhe klasifikimi i tyre - mbeturinat te cilat gjëndërohen gjatë aktivitetit të fabrikës se këpucëve dhe sandaleve, të ashtuquajtura mbeturinat komunale deponohen në kontejner dhe pastaj bartën me kamionë nga kompanitë e licencuar, të cilat i dërgojnë në deponit regjionale për trajtim të mbeturinave.

Tabela 2.Pershkrimi i deponimit te mbeturinave sipas katalogut shtetëror

Mbeturinat	Emri i mbeturinës	Shkalla e rrezikshmërisë	Lloji i deponimit
20 01 01	Letra dhe Kartoni	Jo të rrezikshme	Kontejner për mbeturina
20 01 40	Metale	Jo të rrezikshme	Kontejner për mbeturina
20 01 28	Ngjyrat, Ngjitësat	Jo të rrezikshme	Kontejner për mbeturina

Ndërsa mbeturinat nga lëkura dhe pëlhurat përpunohen dhe përdoren përsëri.

Mbetjet urbane deponohen ne kontejner dhe menaxhohen nga kompania lokale e qytetit, si mbetjet urbane tjera. Për çdo lloj mbeturine, është e rëndësishme të implementohet një sistem i mirë menaxhimi që përfshin klasifikimin, riciklimin, ripërdorimin, dhe asgjësimin e sigurt. Kjo ndihmon në reduktimin e ndikimeve mjedisore dhe në përmbushjen e standardeve dhe rregulloreve mjedisore.

8. PËRSHKRIMI I PASOJAVE TË MUNDËSHME NË MJEDIS

Pasojat e mundshme në mjedis janë efektet që veprimtaritë njerëzore dhe zhvillimi industrial mund të kenë në ekosisteme dhe shëndetin e njerëzve. Këto pasoja mund të jenë të ndryshme në shkallë dhe intensitet dhe shpesh lidhen me ndotjen, shfrytëzimin e burimeve natyrore, dhe ndryshimet klimatike. Më poshtë janë disa nga pasojat e mundshme mjedisore:

Ndotja e ajrit - Përpunimi i materialeve si lëkura, goma dhe ngjitesave mund të gjenerojë pluhur dhe grimca të tjera të dëmshme që ndotin ajrin dhe mund të shkaktojnë probleme respiratore te punëtorët dhe komuniteti përreth, por kompania ka bere instalimin e filtrave HEPA dhe sistemeve të ventilimit me kapacitet të lartë për të kapur dhe filtruar grimcat dhe substancat kimike në ajër para se të shkarkohen jashtë fabrikës.

Ndotja e ujit - Fabrikat e këpucëve shpesh përdorin kimikate të ndryshme për lyerjen e lëkurës, ngjitjen, dhe procese të tjera prodhimi. Shkarkimi i ujërave të ndotura pa trajtim të duhur mund

të ndotë lumenjtë, liqenet dhe burimet e tjera të ujit, duke ndikuar negativisht në biodiversitetin dhe shëndetin e komunitetit lokal. Pasi që fabrika gjendet në zone industriale, ku zona ka të instaluar impiantin për trajtimin e ujerave dhe nuk do kemi ndikime në ndotje të ujit.

Ndotja e tokës - Mbledhja e mbetjeve të ngurta si copa lëkure, goma, tekstile dhe mbeturina të tjera mund të çojë në ndotjen e tokës. Nëse këto mbetje nuk trajtohen ose riciklohen siç duhet, ato mund të përbëjnë rrezik për mjedisin dhe shëndetin e njeriut.

Zhurma – Pasojat nga zhurma janë shumë të vogëla pasi që fabrika është në zone industriale, dhe zhurmat me të mëdha janë nga komunikacioni rrugor.

Ndikimi në popullatë – Nuk do të ketë ndikime të mëdha në popullatë, vetëm benëfite do të kenë, pasi që do hapen vende pune, dhe do ketë rritje ekonomike në vend.

Sa i përket aksidenteve apo katastrofave të mëdha që lidhen me fabrikën e prodhimit të këpucëve nga kompania **“BALKAN SHOES SLIPPERS AND OTHER LEATHER PRODUCTS INDUSTRY AND TRADE” L.L.C.**, nuk kemi fare rrezik, rrezik minimal mund të kemi vetëm nga energjia elektrike e cila mund të djegë ndonjë makine apo ndonjë instalim elektrik, por edhe për këtë kompania i ka marruar të gjitha masat duke siguruar aparate për fikjen e zjarrit dhe hidrantë të brendshme për fikjen e zjarrit.

9. MONITORIMI DHE RAPORTIMI

Monitorimi – Pas ndërtimit të fabrikës së prodhimit të këpucëve, shihet qartë se ky aktivitet nuk paraqet trysni mjedisore monitorim i detyrueshëm dhe permanent i treguesve mjedisor janë të domosdoshëm. Produktet dhe ndikimet në mjedis do të kontrollohen në mënyrë të rregullt dhe për çdo rast duhen të merren masat e nevojshme komform ligjeve dhe të njoftohen organet kompetente.

Raportimi - do të kryhet nga personi përgjegjës i autorizuar nga menaxheri i kompanisë, gjegjësisht nga ekspertet e kompanisë brenda dhe jashtë sajë. Në raport, eventualisht do të përfshihen të dhënat për monitorimin e të gjitha parametrave të cilët do të jenë kërkuar në Pëlqimin Mjedisor (lejen mjedisore e cila lëshohet pasi të pajisemi me Pëlqim Mjedisor nga MMPHI).

10. PËRFUDNIMI

Në bazë të tërë asaj që është thënë më lart mund të konkludohet se ndikimet në mjedis nga zhvillimi i aktiviteteve të Fabrikës së Prodhimit të Këpucëve është mjaft i vogël e disa edhe fare të pa përfillshme, që do të thotë se zhvillimi i kësaj veprimtarie në këtë lokacion është në interes të komunitetit lokal, qendror dhe është mjaft miqësorë për mjedisin.

Kompania **“BALKAN SHOES SLIPPERS AND OTHER LEATHER PRODUCTS INDUSTRY AND TRADE” L.L.C.**, duhet ti respektoj të gjitha masat e dhëna me sipër për të pasur një ambient të qëndrueshëm dhe të përshtatshëm për mjedis.

Duke u bazuar në **Ligji Nr. 08/L-181 për Vlerësimin e Ndikimit në Mjedis** i cili është baza kryesore ligjore të cilit ju kemi referuar, Shtojca 1 e këtij ligji, paragrafi 10.

Qëllimi kryesor i këtij raporti është përshkrimi i projektit, identifikimi dhe përshkrimi i ndikimeve në mjedis si dhe përshkrimi i masave për zvogëlimin e ndikimeve negative në mjedis dhe mund të konkludohet se zhvillimi i kësaj veprimtarie në lokacionin në fjalë nuk ka potencial të rrezikimit të shëndetit të njerëzve, gjithashtu ndikimet në tokë, ujë, ajër, peizazh dhe pamjen vizuale, pas identifikimit dhe zbatimit të të gjitha masave mbrojtëse të rekomanduara në këtë raport, konstatohet se ato mund të minimizohen në nivel të lakmueshëm, ose edhe të eliminohen në fazën e rehabilitimit të hapësirave të degraduara të formuara nga parkingjet e shtruara me zhavorr.

Kompania **“BALKAN SHOES SLIPPERS AND OTHER LEATHER PRODUCTS INDUSTRY AND TRADE” L.L.C.**, Duhet respektuar të gjitha masat e prezantuara me sipër për ujin ajrin dhe token.

Mendojmë se këto të dhëna janë të mjaftueshme për raport të VNM-së dhe i propozojmë institucionit kompetent përkatësisht Ministrisë së Mjedisit, Planifikimit Hapësinorë dhe Infrastrukturë (MMPHI), për dhënien e mendimit pozitiv për Pëlqim Mjedisor sipas kërkesës së investitorit **“BALKAN SHOES SLIPPERS AND OTHER LEATHER PRODUCTS INDUSTRY AND TRADE” L.L.C.**, Komuna e Suharekë.

11. ANALIZA KOST – BENEFITE E PROJEKTIT NË FORMËN TABELARE:

KOSTO INVESTIVE E PROJEKTIT		
1	Makineria per Prerje	20,000.00 €
2	Makineria per Prerjen e Shiritave	25,000.00 €
3	Makineria e Ngjitesave	20,000.00 €
4	Makineria për Mopntimin e Tabanit	16,000.00 €
5	Makineria per Qepje	24,000.00 €
6	Tjera	15,000.00€
Kosto totale investive		120, 000.00 €

“BALKAN SHOES SLIPPERS AND OTHER LEATHER PRODUCTS INDUSTRY AND TRADE” L.L.C.

Suharekë

12. LITERATURA E PERDORUR

Lista e bibliografisë (referencave) së burimeve të përdorura për përshkrimet dhe vlerësimet e përfshira në raport.

- Te dhënat nga Investitori,
- [PZHK_Suhareka_-2021-2029-Pjesa-Tekstuale.pdf \(rks-gov.net\)](#)
- [1.3.1.-Harta-e-Planit-te-Zhvillimit-Ekonomik.pdf \(rks-gov.net\)](#)
- [Kërko dhe paraqit - KGP \(rks-gov.net\)](#)
- [OpenStreetMap,](#)
- [LIGJI NR. 08/L-181 PËR VLERËSIMIN E NDIKIMIT NË MJEDIS \(rks-gov.net\)](#)