

“Agrofuels” SH.P.K.

FERIZAJ

RAPORT

I VLERËSIMIT TË NDIKIMIT NË MJEDIS

Fabrikë për rikondicionimin e vajrave motorike

GËRLICË, FERIZAJ

Qershor 2022

Agrofuels SH.P.K.

FERIZAJ

RAPORT

I VLERËSIMIT TË NDIKIMIT NË MJEDIS

Fabrikë për rikondicionimin e vajrave motorike

GËRLICË, FERIZAJ

Investitori:

Agrofuels SH.P.K.

Gërlicë, Ferizaj

Hartuesi i raportit:

“Golden” Consulting Centre SH.P.K. _____

1. Ibush Luzha, i licencuar për VNM _____

2. Nysret Abdullahu, i licencuar për VNM _____

3. Ismail Mani, i licencuar për VNM _____

Kontaktet:

Agrofuels SH.P.K. Gërlicë, Ferizaj	Hartuesi Raportit: "Golden" Consulting Centre goldenconsultingcentre@gmail.com
Valdet Teneqja Email: teneqjavaldet@gmail.com	Ibush Luzha ibushluzha@hotmail.com
Telefoni: 044 680 090	Telefoni: 044 124 889

Vlera investive:	195.000.00 € (Njëqind e nëntëdhjetë e pesëmijë euro e zero cent)
------------------	--



Republika e Kosovës
Republika Kosova-Republic of Kosovo
Qeveria -Vlada-Government
Ministria e Mjedisit dhe Planifikimit Hapësinor
Ministarstvo Sredine i Prostornog Planiranja

Në bazë të nenit 16 paragrafi 1 të Ligjit për Vlerësimin e Ndikimit në Mjedis Nr.031/214 dhe Udhëzimi Administrativ për Licencim të Hartuesëve të Raporteve për Vlerësimin e Ndikimit në Mjedis Nr.10/2017, lëshon:

Nr. i licencës: 84/18

LICENCË

Ibush LUZHA
Doktor i shkencave të Gjeologjisë dhe Minerave
Licencohet si person fizik për hartimin e raporteve të VNM-së

Data e vlefshmërisë:

30.07. 2018 – 01.08. 2022
Prishtinë



Dr. Albena Reshitaj


Ministre e MMPH-së



Republika e Kosovës
Republika Kosova - Republic of Kosovo
Qeveria - Vlada - Government
Ministria e Mjedisit dhe Planifikimit Hapësinor
Ministarstvo Sredine i Prostornog Planiranja
Ministry of Environment and Spatial Planning

LICENCË

MINISTRIA E MJEDISIT DHE PLANIFIKIMIT HAPËSINOR
VËRTETON SE

"Golden Consulting Centre" SH.P.K

ESHTË PERSON JURIDIK I LICENCUAR PËR HARTIMIN E
RAPORTEVE PËR VLERËSIMIN E NDIKIMIT NË MJEDIS

Datë

27.05.2019



Fatmir Matoshi

Ministër i MMPH-së

PËRMBAJTJA:

1. HYRJE	8
2. BAZA LIGJORE PER HARTIMIN E RAPORTIT.....	9
2.1. Rregullativa ligjore.....	9
2.2. Metodologjia e punës	10
3. PËRSHKRIMI I LOKACIONIT DHE MJEDISIT.....	11
3.1. Potencialet ekzistuese.....	11
3.2. Pozita gjeografike e lokacionit.....	12
3.3. Popullsia dhe vendbanimet	14
3.4. Infrastruktura ekzistuese	15
3.5. Kushtet klimatike	15
3.6. Gjendja Hidrologjike.....	16
3.7. Flora dhe Fauna.....	16
3.8. Karakteristikat sizmike.....	17
3.9. Efektet vizuale (peizazhi).....	18
3.10. Ajri	18
3.11. Uji.....	19
4. PËRSHKRIMI I KOMPLESIT TË FABRIKËS PËR RIKONDICIONIMIN E VAJRAVE MOTORIKE	19
4.1. Përshkrimi i pajisjeve dhe objekteve ndërtimore	19
4.2. Objekti i administratës	22
4.3. Platoja e fabrikës	23
4.4. Rezervuarët	24
4.5. Karakteristikat kryesore të procesit teknologjik në fabrikë	25
4.6 . Komponentët hyrëse në procesin teknologjik	26
4.7. Komponentët dalëse në procesin teknologjik	27
5 . VLERËSIMI I NDIKIMIT NË MJEDIS	28
5.1. Ndotja e ajrit.....	29
5.2. Ndotja e ujit.....	29
5.3. Ndotja e tokës.....	30
5.4. Zhurma	30
5.5. Ndikimet në florë dhe faunë.....	31
5.6. NDIKIMI NË MJEDIS NË RASTET AKSIDENTALE	31
6. MARRJA E MASAVE PËR PARANDALIMIN DHE ZVOGËLIMIN E NDIKIMEVE.....	32
6.1. Masat e ndërmarr për eliminimi i ndikimeve të dëmshme.....	32
6.2. Masat për mbrojtjen e ajrit	32
6.3. Masat mbrojtëse të ujërave.....	33

6.4. Masat për mbrojtjen e tokës	35
6.5. Masat për mbrojtje kundër zjarri.....	35
6.6. Masat e mbrojtjes së zhurmës.....	36
6.7. Ndikimet në raste të aksidenteve mjedisore - në rast zjarrit	37
6.8. Masat për mbrojtjen e florës dhe faunës	38
7. PROGRAMI I MONITORIMIT	39
8. RAPORTIMI	39
9. MARRJA E MASAVE REHABILITUESE PAS PËRFUNDIMIT TË AKTIVITETIT PRODHUES	39
10. KONKLUDIM	41
11. PËRFUNDIMI	41

1. HYRJE

Për hartimin e raportit të VNM-s mbi ndikimin në mjedis për Fabrikën për rikondicionimin e vajrave motorike në Gerlicë të komunës së Ferizajit, nevojitet të bëhet analizë e ndikimeve të mundshme në mjedis ku përmes këtij raporti të VNM-së do të përkufizohen të gjitha ndikimet relevante që mund të paraqiten në hapësirat e Fabrikës dhe mjedisit jetësor duke marr parasysh mjedisin e gjerë.

Vlerësimi i ndikimit në mjedisin për investimet kapitale në vendet e zhvilluara të Evropës është obligim dhe është bërë praktikë e përhershme dhe paraqet një nga instrumentet shumë efikas në mbrojtjen e mjedisit .

Në Kosovë vlerësimi i ndikimit në mjedis (VNM) ka filluar të zbatohet pas miratimit të ligjit për mbrojtjen e mjedisit 2003/09, ku qartë janë të precizuara obligimet e investitorit në aspektin e mbrojtjes së mjedisit gjatë investimeve kapitale.

Hartimi i raportit për vlerësimin e ndikimit në mjedis është bërë me qëllim që në mënyrë transparente të paraqitet ndikimi në mjedis i Fabrikës për rikondicionimin e vajrave motorike në Gerlicë të komunës së Ferizajit, me objektet përcjellëse, me të gjitha veprimtarit punuese në mënyrë që të mundësohet ruajtja e mjedisit.

Ky vlerësim i ndikimit në mjedis i Fabrikës, është punuar duke u bazuar në projektin ideor të ndërtimit, karakteristikat e lokacionit, gjendjen ekzistuese të mjedisit rreth fabrikës si dhe dokumentit teknik ekzistues.

Detyra e përgatitjes së këtij raporti për Fabrikën ka për qëllim identifikimin e burimeve të ndotjes, vlerësimin e ndikimit të tyre në mjedis si dhe propozimin e veprimeve për parandalimin apo së paku zvogëlimin e vlerave të ndotjes në kufijtë e lejuar gjatë:

- Fazës së aktiviteteve punuese dhe
- Fazës së përfundimit të aktiviteteve punuese.

Të gjitha konstatimet dhe rekomandimet për mbrojtjen e mjedisit që dalin nga ky raport, duhet të respektohen gjatë fazës së procesit të punës të fabrikës në fjalë.

2. BAZA LIGJORE PER HARTIMIN E RAPORTIT

Me rastin e hartimit të Raportit janë marrë për bazë ndikimet në mjedis dhe aplikimi i masave për zvogëlimin e ndikimeve gjatë fazës së realizimit të veprimtarive punuese të Fabrikës për rikondicionimin e vajrave motorike dhe pas përfundimit të veprimtarive punuese, të fabrikës.

Analiza përfshin projeksionin e masave mbrojtëse për mjedisin me rastin e ndonjë aksidenti mjedisor gjatë funksionimit kontinuel të fabrikës edhe atë:

- Identifikimin e burimit që rrezikon mjedisin;
- Vlerësimin e ndikimit në mjedis;
- Propozimin e masave themelore për minimizimin apo zvogëlimin e ndikimeve negative gjer në kufijtë e lejuar.

2.1. Rregullativa ligjore

a) *Dokumentacioni normativ*

Ligji i pare për mbrojtjen e mjedisit ne Kosovë daton ne vitin 2003 ndër të tjera është theksuar se te gjitha veprimtaritë e personave fizike dhe ligjor, vendas apo te huaj, qe ushtrojnë veprimtari të reja dhe kanë ndikime të theksuara negative ne mjedis, janë temë e vlerësimit të ndikimit ne mjedis.

Tani është hartuar dhe aprovuar Ligji i ri për Mbrojtjen e Mjedisit Nr. 03/L-025. Ne lidhje me vlerësimin e ndikimit ne mjedis – VNM është aprovuar dhe funksionon Ligji për Vlerësimin e Ndikimit në Mjedis Nr. 03/L - 214 i cili përcakton te gjitha procedurat për përgatitjen dhe paraqitjen për miratim të VNM-së.

Ligji për Vlerësimin e Ndikimit në Mjedis Nr. 03/L - 214 ka për qëllim për te siguruar mundësimin e një vlerësimi të përgjithshëm me ndërthurje të ndikimeve mjedisore të projekteve apo veprimtarive qe do të realizohen me qëllim që të parandalojnë dhe të zvogëlojnë apo mënjanojnë efektet negative në mjedis në kohen e duhur.

Si bazë themelore për punimin e Raportit të Vlerësimit të Ndikimit në Mjedis për fabrikën me infrastrukturë përcjellëse janë shfrytëzuar :

a) Dokumentacioni normativ

1. Ligji i mbrojtjes se mjedisit Nr. 03/L-025;
2. Ligji i VNM Nr. 03/L-214;

3. Ligji për mbeturina Nr. 04/L-060;
4. Ligji për planifikim hapësinor Nr. 04/L-174;
5. Ligji për ndërtim Nr. 04/L-110;
6. Ligji për token bujqësore Nr. 02/L-26;
7. Ligji për mbrojtjen e natyrës Nr. 03/L-233;
8. Ligji i ujerave Nr. 04/L-147;
9. Ligji për kimikate Nr. 04/L-197;
10. Ligji për mbrojtjen e ajrit Nr. 03/L-160;
11. Ligji për mbrojtjen nga zhurma Nr. 02/L-102;
12. Ligji për mbrojtjen nga zjarri Nr. 02/L-041;
13. U.A Nr. 30/2014 për kushtet, mënyrat, parametrat dhe vlerat kufizuese të shkarkimit të ujerave të ndotura në rrjetin e kanalizimit publik dhe në trupin ujor.

b) Dokumentacioni teknik

- Projekti kryesor i fabrikës me objektet përcjellëse;
- Plani i situacionit;
- Kopja e planit të parcelës;
- Certifikata mbi të drejtat e pronës;
- Certifikata e regjistrimit të biznesit;
- Kushtet e përkohshme urbanistiko-teknike.

Duke marrë parasysh faktin se një pjesë të madhe e specifikave mjedisore nuk janë përfshirë në kuadër të rregullativës së sipërshtënëuar për nevojat e hartimit të këtij elaborati është shfrytëzuar edhe rregullativa relevante ndërkombëtare si dhe direktivat përkatëse për mjedis.

2.2. Metodologjia e punës

a) Metodologjia e punës me të cilat bëhet vlerësimi i ndikimit në mjedis i Fabrikës për rikondicionimin e vajrave motorike në Gerlice të komunës së Ferizajit, me objektet përcjellëse, është kryer në disa faza edhe atë:

- Burimet themelore të ndikimeve në mjedis ;
- Popullata ekzistuese me karakteristikat demografike;
- Karakteristikat e dheut, topografia dhe peizazhi në lokacionin e fabrikës;
- Klima e lokacionit me të dhënat meteorologjike;

- Cilësia i ajrit dhe ujit në lokacionin më të gjerë;
- Bota bimore dhe shtazore në terrenin e analizuar.

b) Vlerësimi i ndikimeve sipas këtyre kualifikimeve

- Madhësia dhe lloji i ndotjes;
- Karakteristikat dhe dominimi i materialit ndotës;
- Gjendja e mjedisit në terrenin e analizuar;
- Vlerësimi i shpërndarjes në hapësirë i materies ndotëse.

c) Analiza e rrezikimit të

- Njeriut;
- Vlerave materiale;
- Vlerave natyrore.

d) Përcaktimi i masave mbrojtëse sipas rezultateve të arritura mbi vlerësimin e ndikimit në mjedis në lokacionin e fabrikës.

Pjesa më e rëndësishme e analizës së këtij raporti i kushtohet kuantifikimit dhe vlerësimin të gjendjes ekzistuese. Hulumtimi karakterizohet me faktin se kemi të bëjmë me vendin që nuk ka të bëjë mendojnë potencial të shprehur ekologjik. Rezultati i këtyre analizave paraqet një dëshmi mbi gjendjen aktuale të mjedisit në këtë lokacion.

3. PËRSHKRIMI I LOKACIONIT DHE MJEDISIT

Karakteristikat themelore të gjendjes ekzistuese të lokacionit janë bazë themelore për hartimin e Raportit të VNM. Hulumtimi dhe vlerësimi i gjendjes ekzistuese është bërë duke i shfrytëzuar hulumtimet studimore të bëra në këtë teren. Për të definuar gjendja ekzistuese në mënyrë të kënaqshme dhe për të krijuar një bazë reale për hulumtim të ndikimeve të mundshme, në kuadër të gjendjes ekzistuese morfologjike, gjeologjike hidrologjike, hidrografike dhe meteorologjike.

3.1. Potencialet ekzistuese

Njëri nga elementet kyçë të hulumtimi i gjendjes ekzistuese të mjedisit është hulumtimi i potencialit ekzistues, e që konsiston në analizën e mirëfilltë të tërësisë hapësinore në zonën më të gjerë të fabrikës, me qëllim që në bazë të

pasojave të njohura të vlerësohen mundësit e rrezikut ekologjik dhe në bazë të tyre të rekomandohen masat për zvogëlimin ose edhe eliminimin e tyre. Karakteristikat e potencialit ekologjik përbëhen nga kombinimi i ndikimeve të ndërsjella të fajtorëve natyror si janë toka, uji, ajri reliefi, flora dhe fauna. Çdo njëra nga potencialet ekologjike në këtë mënyrë posedon funksione të caktuara, që në esencë kanë rëndësi të dorës së parë analizën e problematikës së tërësishme të mbrojtjes së mjedisit.

Ndikimi i ndërsjellë i faktorëve të veçantë si dhe ndikimi i tyre në formimin e potencialit ekologjik dhe i funksioneve të tyre themelore me interes për analizën në fjalë, së bashku me kompleksin e marrëdhënieve të mundshme është kështu:

Faktorët natyrorë:

- Toka,
- Uji,
- Flora dhe
- Fauna

Potencialet janë:

- Të tokës,
- Të ujit,
- Klimatike,
- Të biotopës,
- Për banim pushim dhe rekreacion

Në bazë të raporteve të paraqitura më lart është e qartë që faktorët natyror formojnë disa potenciale natyrore karakteristikat funksionale të të cilave duhen marr parasysh gjatë valorizimit të ndikimit të fabrikës në hapësirën konkrete.

3.2. Pozita gjeografike e lokacionit

Lokacioni i Fabrikës për rikondicionimin e vajrave motorike në Gerlice te komunës së Ferizajit, gjendet në territorin e komunës së Ferizajit, në anën e djathtë të rrugës Ferizaj-Varosh-Gërlicë respektivisht në anën e djathtë të magjistrales Ferizaj-Kaçanik kilometri i 7 ku distanca mes fabrikës dhe objektit më të afërt është mbi 300 metra, në anën veriore dhe në anën jug lindore nuk ka ndonjë objekte banimi, shtëpi dhe objektet më të afërta të banimit janë rreth 1kilometër larg fabrikës.

Ferizaj shtrihet në jug të pjesës qendrore të Kosovës. Paraqet një udhëkryq të rëndësishëm, sepse nëpër Ferizaj kolonjë të gjitha rrugët e rëndësishme që e përshkojnë Kosovën nga veriu në jug dhe nga lindja në perëndim. Këto rrugë pastaj vazhdojnë edhe në shtetet fqinje dhe në rajon.

Kompania "Agrofuels" SH.P.K., e regjistruar në ARBK (Agjencia për Regjistrimin e Bizneseve), MTI (Ministria e Tregtisë dhe Industrisë) me numër unik identifikues 811422386, me Certifikatë të biznesit me numër 71037460 dhe numër fiskal 601082283 dhe lokacioni i Fabrikës për rikondicionimin e vajrave motorike në Gerlice të komunës së Ferizajit, gjendet në ngastrën kadastrale me Nr. P-72217029-00509-1 zona kadastrale, Ferizaj numri i Certifikatës mbi të drejtat e pronës së paluajtshme Valdet Teneqja, Letërnjoftimi Nr. 1005397975 e dëshmuar në bazë të kopjes së planit, të lëshuar nga Drejtoria për gjeodezi dhe kadastrë të K.K. Ferizaj.

Lokacioni ku gjendet fabrika shihet në foto. Si ne vijim:



Për fabrikën investitori posedon kushtet urbanistike teknike të lëshuara nga drejtoria për urbanizëm dhe planifikim hapësinor të K.K. Ferizaj.

Konfiguracioni i terrenit është i rrafshët dhe është në afërsi në të djathtë të rrugës rrugës Ferizaj – Kaçanik, në Gërlicë.

Këto vlerësime shërbejnë si bazë për kuantifikimin e ndikimeve të mundshme dhe për përcaktimin e masave të nevojshme mbrojtëse duke marrë parasysh se kemi të bëjmë me një fabrikë për rikondicionimin e vajrave motorike në Gerlice të komunës së Ferizajit.

3.3. Popullsia dhe vendbanimet

Ferizaj është qendër komunale dhe rajonale në pjesën jugore të Fushës së Kosovës, qendra e të cilit është $42^{\circ}22'80''$ të gjerësisë gjeografike veriore dhe $21^{\circ}09'12''$ të gjatësisë gjeografike lindore, në lartësi mesatare 850 m mbi nivelin e detit. Është udhëkryq i rrugëve të rëndësishme që e lidhin qytetin me Prishtinën në veri dhe më tej me Evropën Qendrore, me Shkupin në jug, në drejtim të Greqisë, me Prizrenin e Pejën në perëndim, në drejtim të Shqipërisë, Malit të Zi e vendeve buzë Adriatikut dhe me Gjilanin në lindje, në drejtim të Ballkanit lindor dhe Lindjes së Afërt.

Distanca e Ferizajit me Prishtinën është 38 km, me Shkupin – 48 km, me Gjilanin – 32 km, me Prizrenin – 70 km. Me të gjitha këto qytete Ferizaj lidhet me rrugë magjistrale, ndërsa me Shkupin, me Prishtinën dhe me Prizrenin po lidhet edhe me autostradë. Ferizaj është 40 km afër aeroportit ndërkombëtar të Prishtinës.

Ferizaj është qendër rajonale, ku bëjnë pjesë komunat e afërta: Shtimja, Shtërpca, Kaçaniku dhe Hani i Elezit.

Afër Ferizajt gjenden pika të rëndësishme turistike: Brezovica, e cila po shndërrohet në qendër ndërkombëtare të skijimit dhe turizmit malor, i ka 40 km distancë në jugperëndim, Shpella e Gadimes, e cila është një monument unik prej mermeri, i ka vetëm 20 km largësi në veri të Ferizajt, Banja e Kllkotit, e njohur në Ballkan për rehabilitim shëndetësor dhe për kurimin e sëmundjeve reumatike, është po ashtu 20 km në lindje, ndërsa Bifurkacioni i Nerodimes, një fenomen i rrallë hidrografik, është vetëm 1 km në perëndim të Ferizajt.

Vija hekurudhore e lidh Ferizajn me Shkupin, në drejtim të Ballkanit jugor e lindor dhe me Prishtinën e Mitrovicën, në drejtim të vendeve evropiane. Qyteti i Ferizajt është një ndër qendrat më të reja të Kosovës, andaj ekonomia e këtij qyteti është zhvilluar në vitet e vonshme. Komuna e Ferizajt ka 720 km² ka gjithsejtë 44 fshatra, në të cilat jetojnë gjysma e popullatës së kësaj komune. Dy fshatrat më mëdha janë Gremja dhe Komogllava, në të cilat jetojnë nga 6.000 banorë. Sipas

regjistrimit të vitit 2011, komuna e Ferizajt ka 108.610 banorë, 51 për qind prej të cilëve jetojnë në 45 fshatra, ndërsa 49 për qind jetojnë në qytet. Nga ky numër, 96 për qind janë shqiptarë, kurse 4 për qind janë ashkalinj, romë, boshnjakë, serbë etj.

Një ndër faktorët më të rëndësishëm nga e kaluara historike për formimin e qytetit të Ferizajt dhe të zhvillimit ekonomik të tij, është padyshim ndërtimi i vijë hekurudhore (1873) dhe stacionit hekurudhorë, linjë kjo shumë e rëndësishme për transportimin e udhëtarëve dhe të mallrave, që njëkohësisht ndikoi shumë në ndryshimin e fizionomisë së vendbanimit shndërruar atë në qytet.

3.4. Infrastruktura ekzistuese

Në afërsi të lokacionit ku është fabrika e Fabrikës për rikondicionimin e vajrave motorike në Gerlice të komunës së Ferizajt, është e rregulluar rruga e cila mundëson kyçje me rrjetin rrugor.

Lokacioni ku gjendet fabrika është në anën e djathtë të rrugës Ferizaj-Varosh-Gërlicë respektivisht në anën e djathtë të magjistrales Ferizaj-Kaçanik kilometri i 7 i rrugës. Pra fabrika gjendet në anën e djathtë të rrugës hekurudhore Ferizaj-Shkup dhe rrugës që lidhe Ferizajin me fshatin Gërlicë.

3.5. Kushtet klimatike

Klima e kësaj treve sipas pozitës së saj gjeografike, lartësisë mbi detare dhe sipas hulumtimeve meteorologjike siç janë: reshjet dhe temperaturat mesatare mujore dhe vjetore, është klimë kontinentale. Territori ku është e ndërtuar fabrika kryesisht ka klimë kontinentale që karakterizohet me vera të nxehta dhe dimra të ftohta.

Sa i përket reshjeve dhe temperaturave, Pranvera dhe Vjeshta karakterizohen për afërsisht me klimë të njëjtë. Të reshurat janë të formës riguese ose me karakter lokal. Temperatura mesatare sillen prej 10.1°C gjer 10.7°C e si mesatare e këtyre merret temperatura prej 10.4°C. Temperaturat më të larta janë në muajin qershor 35,6°C, ndërsa në korrik 32,4°C dhe në gusht 31,1°C. Temperaturat më të ulëta janë në muajin dhjetor janar dhe shkurt. Temperaturat maksimale mesatare vjetore janë 22,5°C, ndërsa temperaturat mesatare minimale sillen prej (-1.7) -(-3.4)°C.

Regjimi i reshjeve në komunën e Ferizajt ka karakterin e klimës aride. Shuma e përgjithshme e reshjeve sillet nga 499 mm deri 675 mm. Vlera mesatare vjetore e lagështisë relative është 76.8 %. Muaji më i thatë është gushti 66.2%, kurse më me lagështi janë nëntori dhe dhjetori 84.2%.

Në komunën e Ferizajt erërat më të shpeshta janë ato veriore me 226‰ dhe më të rrallat janë ato jug – perëndimore me 27 ‰ kurse shpejtësia mesatare më e madhe e erës është 2.2 m/sek.

3.6. Gjendja Hidrologjike

Komuna e Ferizajt në përgjithësi është e pasur ujëra. Lumi kryesor është Nerodimja i cili shërben si recipient i të gjithë lumenjve të vegjël apo rrjedhjeve në formë të përroskave që janë aktiv sipas sezoneve apo të reshurave atmosferike pastaj lumi Nerodimja derdhet në lumin Lepenc.

Sasia më e madhe e ujërave e në këtë lum është në muajin shkurt dhe mars kurse më e vogël është në muajin gusht dhe shtator.

Uji i lumit të Nerodimes nevojitet për ujitjen e tokave që shtrihen afër shtratit të tij, po ashtu banorët e këtyre anëve shfrytëzohen në sezonin e verës për rekreacion peshkim etj.

3.7. Flora dhe Fauna

Ndikimi i fabrikës në domenin e florës dhe faunës paraqet dukuri që kërkon shqyrtim të kujdesshëm, në kuptim të evidencimit të pasojave të ndryshme të mundshme negative dhe zvogëlimit të tyre brenda kufijve të pranueshëm. Ajo që dallon florën dhe faunën e këtij regjioni janë ndryshimet intensive si pasojë e veprimtarisë së njeriut.

Problematika e gjendjes ekzistuese të llojeve bimore nuk është në masë të mjaftueshme për të sjell përfundime meritore. Në ngastrën ku është Fabrika nuk kanë ekzistuar bimësi e mbjellë si kultura bujqësore sezonale por kryesisht barishte. Pyjet e këtij regjioni kryesisht janë pyje të llojit gjethor dhe përbëjnë një numër të madh të llojeve, si që janë shelgu, vidhi, bungu, qarri etj. me rritje të ulëta dhe mesatare. Në bazë të shqyrtimeve vizuale në rrethinë të zonës kur realizohet projekti, kemi hasur në bimësi që karakterizohet kryesisht nga bimët e ulëta barishtore posaçërisht bar të egër, kultura periodike bujqësore, si dhe të

gjitha pemët frutore. Në bazë të dhënave zyrtare të Institutit për mbrojtjen e natyrës, nuk ekzistojnë të dhëna se në këtë teren kemi të bëjmë me ndonjë hapësirë të mbrojtur me ligj në drejtim të biodiversitetit dhe natyrës në përgjithësi. Bazuar në florën ekzistuese dhe kushtet klimatike të rajonit, e duke marr për bazë edhe të dhënat nga banorët si dhe densitetin e banorëve, në këtë zonë jetojnë gjitarët, zvarranikët, brejtësit, insektet e ndryshme, lepuri i egër, dhelpra, ujku, derri i egër iriqi etj. Prej brejtësve jetojnë mijtë, prej zvarranikëve gjarpri i zakonshëm, breshkat e tokës zhapini i gjelbër, insektet krahëfortë, krahëlusporë, mizat etj, ndërsa prej shpezëve janë karakteristike zogjtë, bilbilat , thëllëza e fushës, sorrat, shqiponja, etj.

Duke marrë parasysh karakteristikat e gjendjes ekzistuese mund të konstatohet se në lokacionin e këtij regjioni nuk ka potenciale të shprehura të vegjetacionit të cilat mund të rrezikohen me funksionimin e fabrikës.

3.8. Karakteristikat sizmike

Sizmikja mikro-regionale e këtij lokacioni dallohet me mundësi të dridhjeve të tokës të intensitetit prej 7-8 shkallë të Merkalit. Sipas hartave sizmike të regjionit, hapësira e gjerë e hulumtuar nuk i përket një intensiteti të njëjtë të dridhjeve sepse varet nga karakteristikat gjeologjike të tokës, thellësisë së ujërave nëntokësore etj.

Sizmiteti i terrenit paraqet parametër me interes në vete për analizën e ndikimeve të mundshme në fushën studimore të mjedisit.

Sipas hartave sizmike, hapësira e gjerë e hulumtuar i takon intensiteteve të ndryshme reversibile që do të paraqiten në tabelën në vijim.

Tabela - Intensiteti sizmologjik i regjionit të hulumtuar të shkallës MSK-64

Periudha kthyesë e seizmitetit (vjet)	Shkalla
50	V dhe VII
100	VII, VIII dhe IX
200	VIII dhe IX
500	VIII dhe IX
1000	VIII dhe IX

3.9. Efektet vizuale (peizazhi)

Karakteristikat e peizazhit të tërësisë së analizuar hapësinore paraqesin njërin nga elementet për të perceptuar marrëdhëniet e tërësishme në relacionin kompleks i fabrikës-mjedisi. Me këtë rast gjithsesi duhet marr parasysh se behet fjalë për një kategori psikologjike efektive e cila manifestohet përmes veprimit të tërësishëm sinergjik të rrethinës në shikuesin, ku medoemos janë të pranishme implikimet kulturologjike, sociologjike dhe subjektive.

Lokacioni ku gjendet fabrika, në hyrje në parcelë-ngastër e deri në fund të ngastrës kemi një disnivel-pjerrtësi të vogël natyrore por para se të fillohet fabrika, hapësira është mbushur me material inert dhe është niveluar. Efektet vizuale (peizazhet) janë kriteriume me rëndësi në ruajtjen e mjedisit dhe nëse nuk zgjidhen drejt konsiderohen si degradim i mjedisit.

Fabrika për rikondicionimin e vajrave motorike në Gerlice të komunës së Ferizajt, për qëllime ndërtimi nuk ka ndonjë ndikim negativ në prishjen e peizazhit në lokacionin e analizuar, prandaj nuk ndikon në shikuesin.

3.10. Ajri

Në territorin e komunës së Ferizajt deri tani nuk janë bërë matje mbi shkallën e ndotjes së ajrit, ujit dhe tokës dhe zhurmës në mënyrë që të bëhet një vlerësim sa më preciz i gjendjes mjedisore për lokacionin ku gjendet fabrika.

Nga vet konfiguracioni i terrenit dhe prezenca e florës, mund të konkludojmë se pastërtia e ajrit në këtë regjion është në nivel të lakmueshëm. Mirëpo frekuenca e automjeteve në afërsi të rrugës lokale ndikon në ndotjen e ajrit, gjithashtu në ndotjen e ajrit ndikojnë edhe pajisjet agro-teknike të cilat nevojiten për kryerjen e punëve bujqësore.

Lagështia relative ajrit oscilon gjatë vitit dhe është në raport të kundërt me temperaturat e ajrit. Të dhënat tregojnë vlerë mesatare vjetore rreth 77%.

Lagështia më e ulët është në muajin prill, kurse ajo më e larta është në muajin dhjetorë.

3.11. Uji

Ndotja e ujërave shkaktohet kryesisht nga ujërat e zeza si të pa trajtuara të qytetit që pjesërisht shkaktohet nga komuniteti i qytetit Ferizaj dhe fshatrave përreth lumit Nerodime, trafiku i cili zhvillohet në afërsi të rrugës lokale dhe nga shpëlarja e trasës së rrugës me të reshurat atmosferike.

4. PËRSHKRIMI I KOMPLESIT TË FABRIKËS PËR RIKONDITIONIMIN E VAJRAVE MOTORIKE

4.1. Përshkrimi i pajisjeve dhe objekteve ndërtimore

Në direktivat e BE-së për vajrat mbeturinë, u kërkon Shteteve Anëtare t'i japin përparësi përpunimit të vajrave të përdorura nga rigjenerimi, aty ku lejojnë kufizimet teknike ekonomike dhe organizative.

Rregullat e BE, synojnë të sigurojnë që vajrat e mbeturinave të menaxhohen në mënyrë korrekte, të shmangin ndotjen e mjedisit dhe të përfitojnë nga potenciali i tij i lartë i riciklimit.

Direktiva e mbeturinave kërkon që vendet e BE-së të marrin masa për të trajtuar mbetjet e vajrave në përputhje me hierarkinë e mbetjeve për të mbrojtur shëndetin e njeriut dhe mjedisin, të sigurohen që vajrat e mbetur të mbliidhen veçmas, të sigurohen që vajrat e mbeturinave me karakteristika të ndryshme të mos përzihen, dhe që vajrat e mbeturinave të mos përzihen me lloje të tjera të mbetjeve ose substancave që do të pengonin trajtimin e tyre.

Kompleksi i Fabrikës për rikondicionimin e vajrave motorike në Gerlice të komunës së Ferizajit, përbëhet prej pajisjeve dhe objekteve të cilat si tërësi nevojiten për realizimin e veprimtarive të fabrikës si dhe mbrojtjen e mjedisit nga ndikimet e mundshme negative që shkaktohen nga fabrika.

Aktivitet primar i Fabrikës per rikondicionimin e vajrave motorike në Gerlice te komunës se Ferizajit, është që te behet rikondicionimi i vajrave motorike të përdorur si dhe përpunimi i mbetjeve të tyre me teknologjinë më bashkëkohore.

Kompania bënë grumbullimin, transportimin, rikondicionimin e vajrave motorike, industriale dhe vajrave ushqimore të përdorura. E gjithë kjo kryhet në proces të mbyllur, pra në sistem teknologjik të mbyllur që në mënyrë të drejtpërdrejtë nuk gjeneron mbeturina.

Kompania posedon kapacitete transportuese dhe grumbulluese, dhe duke pasur këtë parasysh ne arrijmë që t'i furnizojmë të gjithë furnitorët tanë me Fuçi Metali (bure) me kapacitet 200L dhe sipas kërkesave për grumbullimin e mbetjeve të vajit dhe varësisht nga kapaciteti i qarkullimit të bashkëpunëtorit tonë, ne arrijmë që me anë të Autobotesh (cisterna) të arrijmë ta bëjmë grumbullimin e vajit nga furnitorët tanë. Kompania jonë bënë grumbullimin, transportin, riciklimin, riprodhimin, paketimin dhe distribuimin e vajit.

Vendi ku është vendosur fabrika për rikondicionimin e vajrave motorike është në periferi të fshatit Gërlicë Komuna e Ferizajt në rrugën Ferizaj- Shkup, respektivisht Ferizaj Varosh Gerlicë.

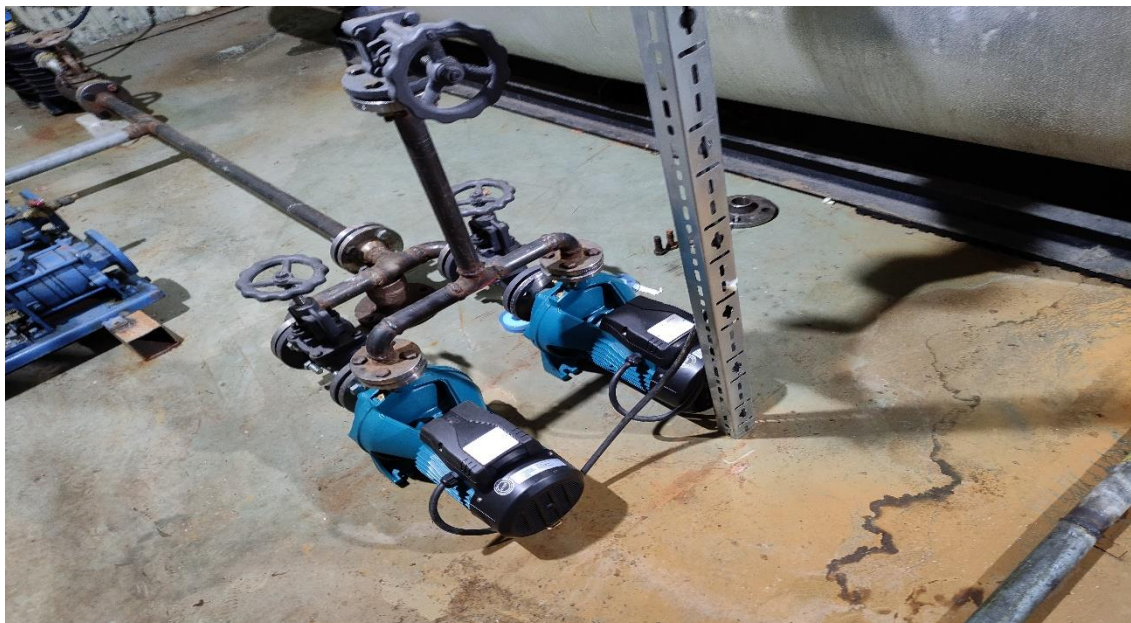
Përveç ndërtimit te repartit, ku behet rikondicionimi i vajrave motorike është rregulluar edhe depoja dhe hapësira për rreth, është ngritur niveli i hapësirës ku është vendosur objekti pasi që afër saj është lumi i Nerodimës. Pronari ka përzgjedhur zonën ku janë edhe disa objekte industriale në fshatin Gërlicë ku ka qasje te përshtatshme për këtë lloj prodhimtarie dhe atë për shkaqe, të tjera të shumta, qe kryesisht do te arsyetohen në planin e biznesit. Lokacioni i cekur është një hapësirë me kulturë, arë e cila hapësirë tani është totalisht e pa urbanizuar dhe nga aspekti mjedisore shumë e pastër dhe pa ndikime te dukshme negative ambientale edhe nga kohët e kaluara. Gjate aktivitetit pasues për përgatitjen dhe përshtatjen e lokacionit për objektin që është ndërtuar janë paraparë të merren edhe sipërfaqet e tokës, e cila do te hyn në funksion te objekteve, por është paraparë që një sasi e sipërfaqes në atë lokacion (afërsisht 25 %) te mbetet ne funksion të fushës, hapësirës apo shiritit te gjelbër në oborrin e këtij objekti.

Përbërja e tokës në thellësi prej 0,30 m është humus me deltine (tokë e ashtuquajtur e zezë) dhe në thellësi 0.80-1,10m është deltinë argjilore dhe gëlqerorë dhe në thellësi më të mëdha se 1,20m dhe në thellësi më të thellë se 9,0m, është argjilë e përzier me rëre, pluhur dhe kalcium karbonat.

Fabrika për rikondicionimin e vajrave motorike ne përbërjen e saj përfshihet:

- Pjesa ku janë pajisjet qe shërbejnë në procesin e rikondicionimit te vajrave motorike të lartpërmendura;
 - Pjesa ku bëhet përzierja e komponentëve dhe paketimi i tyre;
 - Punëtorja elektromakinerike dhe depoja e veglave, aparaturave të ndryshme, të nevojshme për mirëmbajtjen e pajisjeve dhe makinave;
 - Laboratori për shqyrtimin e cilësisë së prodhimeve, lëndëve të para primare dhe sekondare;
 - Lokale për gardërobën dhe banjot e punëtorëve dhe
- Hapësira të veçuara për vendosjen e aparaturave dhe makinave si që janë kompresorët, gjeneratori, ndonjë pompe rezerve etj.





Bazuar ne propozimin e Kuvendit Komunal dhe posedimin e lokacionit të caktuar për përkrahjen e bizneseve por edhe për shkak të konfiguracionit të terrenit, është evidente se për rregullimin dhe adaptimin e lokacionit nuk do të krijohen shpenzime të mëdha dhe lokacioni nuk do të degradohet nga aspekti mjedisor. E gjithë infrastruktura, parkingu, stazat e gjelbëruara dhe ato të betonuara, furnizimi me ujë, rrymë dhe kanalizimi për ujerat e zeza dhe rrethojat e lokacionit është obligim i domosdoshëm dhe shumë i nevojshëm për funksionim normal të punës. Këto elemente të rëndësishme të infrastrukturës ne dizajnimin dhe ndërtimin duke bazuar në projektin e gjendjes konkrete pas përcaktimit dhe definimit të sakte të vendit.

Në këtë repart për funksionimin e pajisjeve shfrytëzohet energjia elektrike. Për te dhënat e detajizuara lidhur fabrikën janë shfrytëzuar plani i biznesit dhe projekti ndërtimor, projekti elektromakinerik dhe ai i përshkrimit të pajisjeve, por edhe ai i mbrojtjes në punë.

4.2. Objekti i administratës

Objekti i administratës ka një arkitekturë moderne, të thjeshtë dhe funksionale i cili do të përdoret për personelin dhe punëtorët që shërbejnë në kompleksin e fabrikës , si dhe për magazinimin e materialeve tjera që nevojiten.

Objekti i administratës do të ndërtohet nga betoni i armiruar i mbyllur me mure të dhe izolim nga ana e jashtme. Objekti i administratës përmban zyrën për

personel, zyrën për manipulim, doracakë dhe nyjën sanitare si dhe të jetë lehtë e qasëshme në linjat e prodhimit si dhe depot e prodhimit dhe lëndëve të para.



4.3. Platoja e fabrikës

Platoja e kompleksit të fabrikës është e rregulluar ashtu që pjerrtësia është e përshtatshme për përcjelljen ujërave sipërfaqësore, të tërë pjesës për rreth objektit administrativë dhe për rreth kompleksit është e betonuar.

Organizimi për funksionimin e fabrikës është i destinuar për funksionimin e qarkullimit në rrugën, hyrja dhe dalja automjeteve transportuese të lendeve të para dhe prodhimeve të gatshme në kompleksin e fabrikës bëhet pa pengesë sepse hapësira për hyrje dhe dalje të fabrikës është e mjaftueshme e përshtatshme dhe dukshmëria është e mirë.



4.4. Rezervuarët

Ne lokacionin e fabrikës (përball hallës së prodhimit) janë vendosur dy rezervuar mbitokësor për depozitimin vajrave të grumbulluar dhe lëndës së parë e cila pastaj shfrytëzohet për prodhim. Rezervuarët e lëndëve të para në gjendje të lëngët kanë kapacitet prej $2 \times 15 \text{ m}^3$ (metër kub).



Gjithashtu rezervari përpos murit si sipërfaqe cilindrike, dyshemesë ka edhe:

- ✓ konstruktionin e kulmit prej materialeve adekuate të çelikut,
- ✓ përmban pajisjet për mbushje;
- ✓ pajisjet për matjen e nivelit;
- ✓ pajisjet për ajrosje;
- ✓ kapakun për kontrollim;
- ✓ kapakun për kontrollim në murin cilindrik;
- ✓ rrufepritësin ;
- ✓ gypin për derdhje në rast të mbi mbushjes.

Nga ana e jashtme rezervari është i lyer me ngjyre mbrojtëse dhe pastaj me ngjyrë përfundimtare. Për shkak të mbrojtjes nga ndotja në rast dëmtimit të mureve të rezervarit apo dyshemesë.

Mbrojtja nga korrozioni bëhet përmes sistemit të katodës dhe me ngjyrë konform standardeve .

Mbushja dhe zbrazja e rezervarit bëhet nëpërmes të sistemit të gypave që janë të vendosur në kapakun e rezervuarit.



Lëndët e para në gjendje të lëngët nga këta rezervuar shërbejnë me qëllim të zhvillimit normal të procesit të prodhimit sipas kërkesave të klientëve

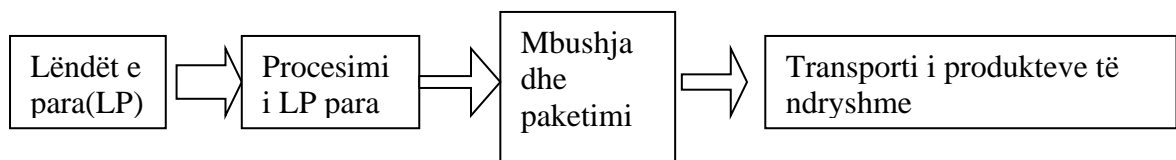
4.5. Karakteristikat kryesore të procesit teknologjik në fabrikë

Procesi i punës në repartin e ngritur sipas planit të paraparë zhvillohet në sektorë, të cilat karakterizohen me natyrën dhe veçantitë e secilit produkt:

- Procesi i punës për vinë teknologjike për rikondicionimin e vajrave nëpërmjet procesit të pastrimit të vajrave të përdorur si dhe rikondicionimi i mbetjeve të tyre me teknologjinë më bashkëkohore.
- Procesi i punës për vinë teknologjike për rikondicionimin e vajrave motorike të përdorur si dhe përpunimi i mbetjeve të tyre.



Shema e prodhimit ne Fabrikën për rikondicionimin e vajrave motorike



4.6 . Komponentët hyrëse në procesin teknologjik

Furnizimi i lëndëve të para dhe ambalazhit të nevojshme për këtë prodhimtari bëhet ekskluzivisht nga grumbullimi i mbetjeve të vajit dhe mbetjeve të produkteve tjera brenda Kosovës. Kjo është shumë e rëndësishme pasi që nga kjo përfitojmë produkte të leverdishme si dhe njëherë përfitojmë produkte të cilat

na leverdisin, krijohen vende pune dhe profit, më e rëndësishmja është së nuk ndotet mjedisi duke u hedhur nëpër deponi. Lendet e para janë vajra të ndryshme dhe shumë prej tyre janë të ndezshme. Andaj kujdes i veçantë duhet pasur gjate pranimit transportimit dhe manipulimit me këto substanca. Deponimi i lëndëve te para në këtë lloj veprimtarie, kryesisht bëhet në atë mënyre që të lejohet qasja me e lehte e tyre për futjen në procesin e prodhimit. Varësisht nga cilësitë fizike dhe kimike të lëndës së parë që prodhohet në procesin teknologjik ajo mund te deponohet ne hapësira dhe vende apo enë te përshtatshme ashtu që mos te vjen ne shprehje prishja dhe shkapërderdhja e sajë dhe në këtë mënyrë të bëhet një mbeturinë pa u futur ende në përdorim.

Ne rastin e këtij projekti janë të njohura këto lende të para kryesore. Madhësia e tërësishme e hapësirës, e cila do të shfrytëzohet për deponimin e lëndëve të para respektivisht si depo është llogaritur te jetë afërsisht 100 m².

4.7. Komponentët dalëse në procesin teknologjik

Komponentët dalëse nga procesi teknologjik që zhvillohen në kompleksin e fabrikës janë:

4.7.1 Prodhimet e gatshme-Procesi i punës për vinë teknologjike për rikondicionimin e vajrave motorike të përdorur si dhe përpunimi i mbetjeve të tyre;

4.7.2. Ujërat e sanitare;

4.7.3. Zhurma;

4.7.4. Mbeturinat e ngurta .

Linja për përgatitjen procesit të prodhimit në cilësinë e produkteve si lëndë djegëse ka rëndësi të jashtëzakonshme në aspektin e ruajtjes së mjedisit.

Fazat teknologjike më të rëndësishme për prodhim janë:

- Grumbullimi, mbledhja e lëndës së parë;
- Mbushja e rezervuarve ;
- Përzierja dhe procesimi;
- Mbushjen e ambalazheve adekuate ;
- Etiketimi i duhur ;
- Kontrollimin e prodhimit të gatshëm;
- Paketimin i ambalazheve të mbushura ;
- Deponimi dhe ruajtja e prodhimeve të gatshme ;

- Distribuimi në treg.



5 . VLERËSIMI I NDIKIMIT NË MJEDIS

Analiza e vlerësimit të gjendjes ekzistuese të mjedisit si dhe vlerësim i ndikimeve të mundshme të cilat janë si pasojë e proceseve (veprimeve) që zhvillohen në

kompleksin e Fabrikës për rikondicionimin e vajrave motorike, tregojnë se deri të kuantifikimi i të dhënave mund të vihet sipas një analize gjithëpërfshirëse. Të gjitha ndikimet e mundshme nuk janë të vlerave të njëjta që të bëhet edhe kuantifikimi i tyre. Gjatë punës kontinuele të fabrikës vije deri te rritja e emisionit të materieve ndotëse nga puna e automjete tjera që manipulojnë nëpër platon e fabrikës, avullimi i karburanteve të lëngëta, krijohet zhurmë nga motorët e automjeteve, në mënyrë indirekte mund të vije deri te ndotja e ujërave sipërfaqësore dhe sipërfaqeve të dheut afër fabrikës. Entitetet e cenueshme që potencialisht rrezikohen janë të punësuarit në kompleksin e fabrikës dhe shfrytëzuesit e shërbimeve.

5.1. Ndotja e ajrit

Gjatë funksionimit kontinuel në kompleksin e fabrikës nga puna e kaldajes, puna e gjeneratorit ne raste kur kemi ndërprerje te rrymës, qarkullimet e automjeteve vije deri te rritja e ndotjes së ajrit nga emisioni i gazrave dhe avullimi i karburanteve. Gazrat nga djegiet motorike përmbajnë një numër të madh të komponentëve ndotëse me koncentrim të ndryshme por më të shprehur dhe më me ndikim në ndotje të ajrit janë CO, NO_x, H_x, SO₂ dhe Pb .

Ndikimi i tyre në shkallën e ndotjes varet para së gjithash nga kushtet klimatike – meteorogjike dhe dendësisë së qarkullimit të automjeteve në lokacionin e kompleksit të fabrikës.

5.2. Ndotja e ujit

Rreziku më potencial për ndotjen e ujërave sipërfaqësore dhe nëntokësore si dhe ndotja e dheut është nëse vije deri të shpërthimet e rezervarëve me karburant të automjeteve bartëse të lëndës së parë dhe produkteve finale, gjë e cila ka gjasa shumë, shumë të vogla. Pastaj edhe gjatë funksionimit kontinuel të kompleksit të fabrikës në sipërfaqet shërbyese për komunikacionin mund të vije deri te sedimentimi i materieve ndotëse që është si rezultat i fundërrimit nga gazrat e djegura motorike i fshirjes së gomave të automjetit i rrjedhjes së derivateve dhe vajrave nga automjetet e amortizuara dhe i fundërrimeve nga atmosfera etj.

Vlerat më të larta të ndotjes së ujërave nga sipërfaqet shërbyese të fabrikës pritet të jenë gjatë sezoneve të dimrit kur kemi hedhjen e kripës nëpër magjistrale. Përqendrimet e ndotësve të sedimentuar në platon e fabrikës drejtpërdrejt varet nga zgjatja e periodave të thata dhe pa shi dhe nga dendësia e qarkullimit të automjeteve. Përqendrimi i grimcave të suspenduara është proporcional me sasinë e ujërave nga shpëlarja apo nga të reshurat atmosferike ku përqendrimet më të mëdha janë 5-10 minutat e para të shpëlarjes së sipërfaqes së platosë nga personeli apo nga të reshurat atmosferike.

5.3. Ndotja e tokës

Toka (dheu) si element themelor natyror është një sistem i përbërë ekologjik i cili nga veprimet e ndryshme mund të vije deri te degradimi i vlerave themelore karakteristike të saja. Në aspektin e ndotjes së dheut në fazën e shfrytëzimit të fabrikës ndotja e dheut është si pasojë e sedimentimit të ndotjeve që sjellin përmes ujërave sipërfaqësore që vijnë nga sipërfaqja e platosë së fabrikës dhe nga fundërrimin e komponentëve ndotëse nga ajri, kjo ndotje njihet si ndotje sistematike e dheut gjatë funksionimit kontinuel të fabrikës pastaj kemi edhe ndotjen aksidentale të dheut e cila vije si pasojë e avarive të mëdha apo të vogla të pajisjeve. Këto ndotje të dheut evitohen vetëm me largimin e dheut të kontaminuar dhe transportimin e tij në vendet e caktuara aty ku nuk rrezikojnë mjedisin. Nga këto të dhëna vërehet se ndotja e tokës (dheut) afër fabrikës varet para së gjithash nga rrjedhja e ujërave të ndotura nga sipërfaqja e platosë së fabrikës, konfiguracioni i terrenit dhe nga sedimentimi i ndotjeve prej ajrit në rrethin e fabrikës.

5.4. Zhurma

Në domenin e mbrojtjes së mjedisit zhurma paraqet një faktor me rëndësi hapësinore e cila ka ndikim të madh në dëmtimin e të dëgjuarit, në sistemin nervor, në hipertension në koncentrim të njeriut në punë etj. Lokacioni ku është fabrika me objektet përcjellëse është i ekspozuar zhurmës së krijuar nga qarkullimi i automjeteve, qe hyjnë dhe dalin nga fabrika dhe në mungesë të energjisë elektrike kyçja e gjeneratorit për energji elektrike e cila

ndodhë shumë rrallë pasi që kohëve të fundit nuk ka ndërprerje të rrymës . Sipas gjendjes faktike të kompleksit të fabrikës në lokacionin e analizuar mund të konstatojmë se niveli zhurmës i shprehur në dB është nën vlerën e lejuar prej 60 dB.

5.5. Ndikimet në florë dhe faunë

Sipas analizave të bëra deri tani në lidhje me ndotjen e ajrit, ujit dhe tokës mund të vije deri te ndikimet në florë dhe faunë mirëpo sipas gjendjes faktike në teren respektivisht në lokacionin e caktuar nuk kemi zhdukje të vegjetacionit pos nga sipërfaqet nën objekte dhe në platonë e fabrikës kjo do të thotë se kemi të bëjmë me koncentrim të vogël të ndotësve.

E njëjta do të vlente edhe për faunën që do të thotë se nuk pritet të ketë ndikime negative, bile nëpër hapësirat e objektit vërehet një vegjetacion i vrullshëm me drujë dhe bimësi të llojllojshme.

5.6. NDIKIMI NË MJEDIS NË RASTET AKSIDENTALE

Ndikimet në raste aksidentale mundë të jenë si rrjedhojë e ndonjë dështimi të pajisjeve për rikondicionimin e vajrave dhe ndodhjes së zjarrit. Dështimi i këtyre pajisjeve mundë të qonte deri te lëndimi i punëtorëve.

Situata aksidentale që mund të ndikojë në ndotjen mjedisore nga fabrika për rikondicionimin e vajrave motorike, është edhe shfaqja e zjarrit edhe pse lëndë djegëse në repart, përveç vajit për rikondicionim dhe karburantit të automjeteve transportuese, nuk ka.

Zjarri në ndërtesën në fjalë mund të shkaktohet nga:

- Përdorimi i flakëve të hapura
- Përdorimi i pajisjeve të saldimit, bocave të lëndës djegëse për saldim etj.

6. MARRJA E MASAVE PËR PARANDALIMIN DHE ZVOGËLIMIN E NDIKIMEVE

6.1. Masat e ndërmarr për eliminimi i ndikimeve të dëmshme

Sipas analizës së bërë mbi ndikimin e fabrikës në mjedis, si dhe në bazë të vlerësimit të lokacionit ku është fabrika, ku ne baze të projektit kryesor të ndërtimit dhe rekomandimeve të dhëna në këtë raport, fabrika me veprimtarinë kontinuele të saj në lokacionin e analizuar sipas këtij raporti nuk rrezikon mjedisin sepse janë realizuar shumë nga parakushtet e nevojshme për mbrojtjen adekuate të mjedisit, por me gjithë atë duhet të parashihet se në rast se vije deri te ndotja duhet të ndërmerren masat për parandalimin apo së paku zvogëlimin e ndikimeve negative që shpijnë deri te rrezikimi i mjedisit jetësor.

Me qëllim të zvogëlimit të mëtejshëm të ndikimeve potenciale negative në mjedis, rekomandohet ndërmarrja e masave të cilat bëjnë pjesë në domenin e menaxhimit të rrezikut në rrethanat e jashtëzakonshme dhe të rregullta në përputhje me ISO 45001:2018, Occupational Health&Safety Management System dhe ISO 14001:2015, Environmental management systems.

6.2. Masat për mbrojtjen e ajrit

Qëllimi i hartimit të VNM-së, pra është përcaktimi i ndotjeve të mundshme në mjedis i Fabrikës për rikondicionimin e vajrave motorike dhe ndërmarrja e masave për mbrojtjen e mjedisit rrethues. Për të parandaluar dhe zvogëluar sasinë e ndikimeve negative në ajër gjatë fazës të zhvillimit të aktiviteteve prodhuese në Fabrikën për rikondicionimin e vajrave motorike, kompania do të pajiset me sistemin e filtrimit të pluhurit që do të mundë të shkaktoheshin në hapësirën punuese të fabrikës dhe pastaj ato grimca përmes filtrit me thasë të deponohen në hambarë e pastaj hedhen sipas procedurave ligjore. Gjatë procesit të prodhimit do të bëhet mirëmbajtja e rregullt e pajisjeve të procesit të rikondicionimit e vajrave motorike të cilat edhe do të jenë burim i emisioneve të pluhurit. Duhet të bëhet mirëmbajtja e rregullt e pajisjeve dhe sistemit të ventilimit të pluhurit, grimcave të pluhurit në filtër, hambar. Do të bëhet kontrollimi i rregullt i sistemit të ventilimit dhe do të ndërmerren masat e duhura.

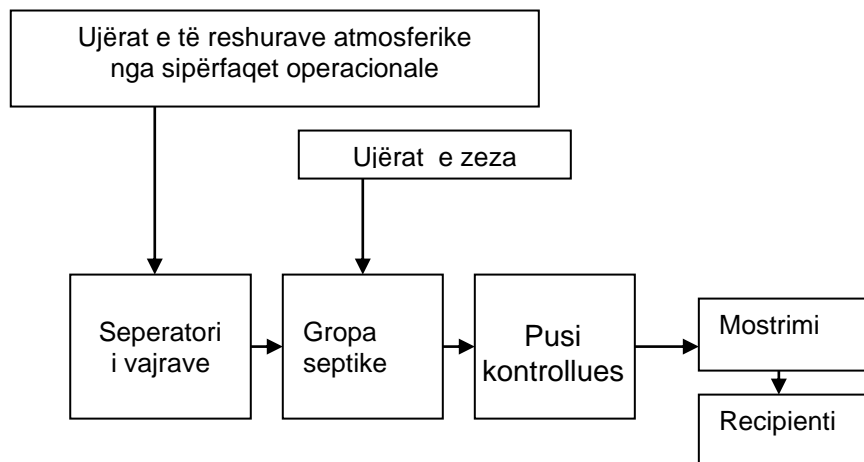
Në hapësirat e objektit të fabrikës për rikondicionimin e vajrave motorike me qëllim të eliminimit të kundërmimeve të ndryshme do të vendoset sistemi i ventilimit të hapësirës së hallës prodhuese, prandaj në njërin anë të murit do të vendosën ventilatorët me filtra për pastrimin e ajrit, kurse në anën tjetër të murit do të vendosen hapjet për hyrjen e sasisë së ajrit të pastër aq sa është nxjerrur me anë të ventilatorëve, gjithashtu aroma e pakëndshme do të zvogëlohet përmes ajrimit përmes dritareve të vendosura në objekt. Do të bëhet kontrollimi i rregullt i pajisjeve dhe sistemit të ventilimit ashtu që pjesët e dëmtuara të ndërrohen. Në kushtet e udhëheqjes së procesit për rikondicionimin e vajrave motorike sipas standardeve të projektimit dhe me kontroll të mirëfilltë të pajisjeve për filtrim nuk ekziston rreziku që ndotja e ajrit të jetë mbi vlerat maksimale të lejuara të materieve ndotëse të caktuara si pas Udhëzimit Administrativ (QRK) Nr. 07/2021 për rregullat dhe normat e shkarkimeve në ajër nga burimet e palëvizshme të ndotjes. Kompania do të bëjë matjen e cilësisë të ajrit, vlerat e fituara do të krahasohen dhe nuk guxojnë të jenë më të larta se vlerat e caktuara si pas Udhëzimit Administrativ mbi rregullat dhe normat e shkarkimeve në ajër nga burimet e palëvizshme të ndotjes. Vlerat e fituara në bazë të matjeve duhet të dorëzohen në Ministrinë e Mjedisit dhe Planifikimit Hapësinor, intervali i matjeve do të kryhet në bazë të përcaktimit me aktet ligjore dhe në bazë të marrëveshjes me Ministrinë e Mjedisit dhe Planifikimit Hapësinor.

6.3. Masat mbrojtëse të ujërave

Edhe pse në kompleksin e fabrikës nuk zhvillohen procese që të gjenerojnë ndotje serioze të ujërave sipërfaqësore, e pastaj e dheut ujërave nëntokësore, por ndotja ndodh si që e kemi përshkruar në pasuset e mësipërme. Në kompleksin e fabrikës funksion sistemi për grumbullimin dhe bartjen e ujërave të ndotura nga sipërfaqet manipulative dhe të dërgohen në gropën sedimentuese për ndarjen e derivateve dhe vajrave nga ujërat e ndotura. Separatori që përmes mureve në disnivele të bën ndarjen (seperimin) e derivateve dhe vajrave nga ujërat të ndotura dhe i deponon në pusetën e posaçme, ku pas mbushjes së pusetës duhet të pastrohet nga ndërmarrjet e licensura për pastrimin e separatorëve. Separatori duhet të përmbush kriteret teknike që janë të parapara me rregullore dhe normative në fuqi. Separatori është i rregulluar në atë mënyrë që të mund të kontrollohet rregullisht uji i cili pastrohet dhe të merren mostrat e ujit i cili

pastrohet. Është ndërtuar gropa septike për trajtimin e ujërave të zeza e pastaj pas gropës septike ujërat e trajtuara dërgohen në bunarin filtrues. Ujërat e trajtuara në separator dërgohen në bunarin filtrues.

Ujërat nga separatori nuk guxojnë të lëshohen në recipient apo të derdhen në natyrë pa u trajtuar nëse përmbajnë derivate mbi 1mg/l dhe materie të suspenduara mbi 30mg/l në ujë.



Përpos masave të përshkruara më lartë për mbrojtjen e mjedisit nga ndikimet negative të mundshme të përshkruara në pasuset e mësipërme investitori ndërmerr edhe këto masa:

- Për mbrojtjen e tokës nga ndikimet negative hapësirat operationale të mbulohen me beton ose asfalt;
- Furnizimi me ujë si dhe për nevoja tjera që shfrytëzohen për larjen e platos manipuluese, për ujitje të sipërfaqeve gjelbëruese, për pajisjet për zjarrfikje bëhet nga rrjeti lokal;
- Të gjitha ujërat atmosferike dhe ujërat e përdorura nga sipërfaqet me ndikim të mundshëm duhet të grumbullohen me kolektor dhe nëpërmjet gypave të përcjellën në separator;
- Ujërat fekale nga nyjat sanitare përmes gypave dërgohen në gropën septike;
- Rregullisht të bëhet kontrollimi i separatorit pas mbushjes behet pastrimin e tij, fundërrina dhe vaji duhet të deponohen në enë të posaçme dhe pastaj të dërgohen në trajtim të mëtejshëm sipas ligjit për trajtimin e materieve të rrezikshme;

- Vendoset kontejneri adekuat i pajisur me kapak për deponimin e mbeturinave komunale, pas mbushjes së tij duhet të dërgohet për zbrazje në deponin regjionale;
- Vendosen enët adekuate për deponimin e mbeturinave të lëngëta;
- Bëhet mbjellja e sipërfaqeve dhe oazave të pa betonuara dhe asfaltuara me barë dhe drunjë dekorativ me qëllim të pastrimit të ajrit nga ndotjet me gazra, dhe për çështje vizuale.

Kompania duhet të e bëj matjen e cilësisë të ujit të shkarkuar, vlerat e fituara do të krahasohen dhe nuk guxojnë të jenë më të larta se vlerat e caktuara si pas Udhëzimit Administrativ Nr. 30/2014 për kushtet, mënyrat, parametrat dhe vlerat kufizuese të shkarkimit të ujërave të ndotura në rrjetin e kanalizimit publik dhe në trupin ujor.

6.4. Masat për mbrojtjen e tokës

Për të parandaluar dhe zvogëluar sasinë e ndikimeve negative në tokë gjatë fazës të zhvillimit të aktiviteteve prodhuese ne objektet e fabrikës për rikondicionimin e vajrave motorike, mbetjet do të grumbullohen dhe pastaj do të iu jepen kompanive që mbledhin mbeturinat në përputhje me ligjet në fuqi.

Mbetjet e ngurta komunale nga punonjësit e fabrikës do të hidhen në kontejnerë dhe të merret nga kompania kompetente e shërbimeve komunale në vendin e saj depozitave. Trajtimi i mbeturinave komunale i nënshtrohet Ligjit për menaxhimin e mbeturinave. Mbetjet nga rrjetat e polietilenit do të grumbullohen në qese dhe mund të hidhen në to vendi i depozitimit të mbeturinave komunale, ose mund të shitet si lëndë e parë.

6.5. Masat për mbrojtje kundër zjarri

Fabrika për rikondicionimin e vajrave motorike në rast të ndonjë zjarri do të merre këto masa:

- Për shuarjen e zjarrit të përdoren aparatet mobile zjarrfikëse që duhet të vendosen në vendet ku do të jenë më efikase.

- Do të vendosen dy aparate mobile zjarrfikëse të tipit (S9) dhe sipas nevojës.
- Në rastet kur kemi rrjedhje të vajrave dhe lubrifikanteve, atëherë vendi ku janë derdhur duhet të pastrohet me absorbues kimik apo me ashkla të imta druri të cilat me lopata mblidhen dhe futen në fuqi ku mbahen në depo deri sa të merën nga kompanitë e licencuara për trajtimin e tyre.
- Duhet kontrolluar rregullisht korrektësinë e instalimeve elektrike.
- Duhet kontrolluar dhe monitoruar ambienti i kompleksit të fabrikës .
- Evakuimi i personave të cenusshëm nga objektet
- Të mëren masat e sigurisë kundër vënies së qëllimshme të zjarreve.

6.6. Masat e mbrojtjes së zhurmës

Në Fabrikën për rikondicionimin e vajrave motorike duhet të bëhen matjet e zhurmës në përputhje me ligjet dhe rregullat mbi mbrojtjen nga zhurma. Matjet duhet bërë në afërsi të objekteve të banimit.

Për vlerësimin e rezultateve të fituara nga matjet duhet ti krahasojmë me vlerat e lejuara me standarde për vendet ku jetojnë dhe punojnë njerëzit.

Në raste se zhurma e mesit nga matjet tejkalon at të lejuarën atëherë duhet të merren të gjitha masat që niveli i zhurmës të bihet në nivelin e lejuar sipas rregullave në fuqi. Në varësi nga fazat e procesit të punës duhet edhe të punësuarit në ato vende të punës të përdorin mjetet kundër zhurmës (kufje).

Zhurma e gjeneruar gjatë procesit të prodhimit duhet të jetë në kufijtë e lejueshëm në përputhje Ligjin Nr. 02/L-102 për mbrojtjen nga zhurma). Sipas kësaj zgjidhjeje vendndodhja në fjalë është e vendosur në një zonë banimi (megjithëse kjo është një zonë përdorim i përzier sepse përveç strehimit individual në vendndodhja gjithashtu përfshin impiante për përpunimin e drurit dhe një prizë më të madhe me pakicë objekte).

Nivelet e lejueshme të zhurmës për një zonë banimi janë:

- Zhurma ditore (7-19 orë) 55 dB
- Zhurma e mbrëmjes (19-23 orë) 55 dB
- Zhurma e natës (23-7 orë) 45 dB

Zhvilluesi i projektit duhet të bëjë korrigjimin e zhurmës ku konstatohet se niveli i tij është rritur. Korrigjimi i nivelit të zhurmës duhet të jetë bërë duke zëvendësuar pjesët individuale përgjatë vijës së procesit teknologjik prodhimi ose duke

vendosur barriera specifike në vende nivele të rritura të zhurmës, ose nga zhvendosje të makinave (policë dhe makina për gurë) që lëshojnë zhurmë mbi nivelin e lejuar. Masa në rast të ndonjë aksidenti.

6.7. Ndikimet në raste të aksidenteve mjedisore - në rast zjarrit

Në rast të aksidenteve mjedisore- zjarri do të bëhet evakuimi i detyrueshëm i personave në rrezik nga ndërtesa ku ka ndodhur zjarri kritike për të siguruar objektivin themelor të mbrojtjes së njerëzve dhe ndërtesës nga zjarri. Ndodhja aksidentale e zjarrit shkakton një situatë mjaft stresuese, u cek e cila shpesh reagimi i njerëzve është i paparashikueshëm. Për dallim nga çdo ditë duke e lënë objektin në përdorim normal, evakuim të detyruar në rast një zjarr ndodh papritur, pa mundësinë e parashikimit të tij. Elementet paniku, i cili është i pranishëm në situata të tilla, vetëm e vështirëson evakuimin.

Procedurat e evakuimit në rast zjarri

- Të sigurojë evakuimin e sigurt të personave të cenueshëm dhe pajisjeve të vlefshme,
- Shuarja dhe lokalizimi i zjarrit dhe ruajtja e integritetit dhe stabilitetit të objektit.

Parandalimi i zjarrit në objektin e fabrikës zbatohet në mënyrë më efektive nga aplikimi materiale jo të djegshme në elemente strukturorë kudo që të jenë të jetë e mundur. Në këtë drejtim, duhet të bëhet zëvendësimi i materialit që është më lehtë i ndezshëm ose ka një fuqi termike më të lartë, me një material që ka një temperaturë më të ulët ndezja dhe prodhimi më pak i nxehtësisë. Një masë aktive gjithashtu përfshin zvogëlimin sasia e përgjithshme e ngarkesës masive të zjarrit në objekt, duke e zvogëluar atë temperatura e procesit termik, përqendrimi i zjarrit, temperatura e flakës dhe shkëndijat etj. dhe duhet pasur kujdes edhe për mbajtjen e burimit të nxehtësisë në afërsi të karburantit të temës. Shuarja e flakës së pilotit (e vogël - fillestare) pas humbjes kontrolli i zjarrit është i mundur me mjete të përshtatshme, ndonjëherë edhe me anë të shuarjes një këpucë e zakonshme pranë zjarrit. Për të kontrolluar zjarrin gjatë fillimit faza dhe likuidimi i saj i hershëm është zgjidhja më e mirë duke përdorur pajisjet mobile kundër zjarrit te cilat mund të përdoret nga të gjithë personat.

Nëse zjarri nuk arriti të shuhet me një pajisje "S" ose "CO₂", në raste të tilla nevojitet me shumë kontroll dhe nevojitet më shumë ndërhyrje dhe me këtë rast

duhet të përfshihen me shume njerëz me më shumë pajisje. Pas kësaj mund të fillojë me evakuimi, duke pasur parasysh që një numër personash nuk janë kompetent për ndërhyrje kundra zjarrit, dhe në shumë raste ata pengohen nga paniku i tyre në ndërhyrje. Për të siguruar evakuimin efikas është i nevojshëm të sigurojë integritetin e strukturës në komunikimet rrugore dhe ambientin karakteristikat nën faktorin e rrezikut në kohën e evakuimit. Gjithsesi kompanisë i kërkohet hartimi i planit të emergjencave e me këtë edhe planin (projektin) sipas legjislacionit në fuqi kundra zjarrit.

6.8. Masat për mbrojtjen e florës dhe faunës

Sipas analizave të bëra deri tani në lidhje me ndotjen e ajrit, ujit dhe tokës mundë të vije deri te ndikimet në florë dhe faunë .

Mirëpo sipas gjendjes faktike në teren respektivisht në lokacionin e caktuar nuk do të kemi zhdukje të vegjetacionit pos nga sipërfaqet manipulative, nga sipërfaqja nën pajisjet e fabrikës për rikondicionimin e vajrave motorike, do të thotë se kemi të bëjmë me përqendrim të vogël të polutantëve. E njëjta do të vllente edhe për faunën që do të thotë se nuk pritet të ketë ndikime negative. Kompania nuk duhet të deponoj pa kontroll mbeturina në vende të ndryshme por ato duhen të deponohen në vende me destinacion të caktuar. Për të parandaluar dhe zvogëluar sasinë e ndikimeve negative në ajër gjatë fazës të zhvillimit të aktiviteteve prodhuese ne objektet e fabrikës për rikondicionimin e vajrave motorike në raste të lajmërimit të zjarrit menjëherë duhet të merren masa për neutralizimin e tij në mënyrë që të mos dëmtohet bota bimore. Pajisjet kundër zjarrit duhen të ruhen në mënyrë të veçantë. Për mbrojtjen e botës shtazore kompania duhet të tregoj kujdes duke kufizuar lëvizjet e të punësuarve jashtë zonës operuese dhe të kenë kujdes në nivelin e zhurmës, cilësinë e ajrit, ujit etj.

6.9. Masat e marra për mbrojtjen nga rreziqet aksidentale

Fabrika për rikondicionimin e vajrave motorike duhet të përgatit planin e intervenimit për raste të aksidenteve ekologjike. Duhet të përgatitet plani i mbrojtjeve nga zjarri sipas legjislacionit në fuqi për emergjenca. Duhet i tërë oborri i fabrikës të thuret me tel gjembor.

Të merren të gjitha masat për evitimin e derdhjes së derivateve të naftës dhe vajit nga makinat transportuese dhe ngarkuese si dhe pajimet tjera.

Të merren të gjitha masat e sigurisë për kyçjen e automjeteve transportuese në rrugë pa penguar komunikacionin.

Të merren të gjitha masat e sigurisë konform ligjit për siguri në punë, mbrojtje të shëndetit të punësuarve dhe mjedisit të punës.

7. PROGRAMI I MONITORIMIT

Ndikimet direkt nga aktiviteti i Fabrikës për rikondicionimin e vajrave motorike, bazuar në vlerësimet e ndikimit në mjedis janë ndikimet në tokë, ajër dhe ujë.

Këto ndikime do të jenë minimale në mjedis pas marrjes së masave për zvogëlimin e këtyre ndikimeve, dhe si të tilla mund të monitorohen dhe të mbahen nën kontroll. Për këtë arsye parashihet një program monitorues për të gjitha shkarkimet.

Monitorimi i ajrit dhe ujit duhet të bëhet me marrjen e mostrave nga ekspertët e kompanisë dhe kryerjen e analizave në institute adekuate dhe të raportohen në Ministri të Mjedisit dhe Planifikimit Hapësinor sipas kërkesës së tyre.

8. RAPORTIMI

Do të kryhet nga udhëheqja, gjegjësisht nga ekspertët e kompanisë së paku në fund të çdo viti kalendarik, ku do të paraqiten të dhënat relevante nga të gjitha monitorimet e bëra brenda vitit, të cilat do të raportohen autoriteteve përkatëse sipas kërkesës së tyre dhe komunitetit lokal brenda komunës.

9. MARRJA E MASAVE REHABILITUESE PAS PËRFUNDIMIT TË AKTIVITETIT PRODHUES

Objektivat e rikultivimit

Pas përfundimit të shfrytëzimit dhe përfundimit të jetëgjatësisë së fabrikës kjo varet nga pronari se a do të vazhdojë me këtë projekt apo do të përfundojë aktivitetin prodhues. Pas këtij afati të gjitha pajisjet duhet të çmontohen dhe të

vendosen në lokacionin tjetër apo në bazë të leverdisë së kompanisë të shiten si material i vjetruar, kurse pjesët e fabrikës e dhe objektet ndihmëse të demoloohen dhe dërgohen në deponi regjionale.

Nga proceset teknologjike do të krijohen substrate që i takojnë kategorisë së tokave të dëmtuara dmth substrate të papërshtatshme (sterile) për rikultivim.

Duhet të bëhet mbushja e hapësirës së krijuar nga shfrytëzimi, për mbushjen e kësaj hapësire dhe kthimin e tyre në gjendje të përafërt me mjedisin rrethues dhe nga ngastra që do të jenë të përshtatshme për rikultivim.

Rikultivimi i sipërfaqeve të shfrytëzuara duhet të kryhet edhe gjatë shfrytëzimit dmth mbushjen në të njëjtën kohë të sipërfaqeve të shfrytëzuara.

Zgjedhja e modelit të rikultivimit varet nga : qëllimi i rikultivimit i cili nënkupton që gjatë procesit të shfrytëzimit dhe pas përfundimit të shfrytëzimit, sipërfaqet e degraduara, prapë të kthehen në funksionin e saj primar dhe kështu zvogëlohet ndikimi negativ i këtij projekti në ekosistem.

Për të qen rikultivimi sa më i suksesshëm duhet të kryhen këto faza të procesit të rikultivimit:

- Rikultivimi teknik;
- Rikultivimi agroteknik dhe
- Rikultivimi biologjik.

Me rikultivimin teknik do të krijohet profil i ri i tokës, e cila mund të përdoret për nevoja tjera si psh. për mbjelljen e fidanëve të ndryshme(pemëve) frytdhënëse apo edhe mbjelljen me të lashtat bujqësore

Për formimin e shtresë së sipërme sipërfaqësore produktive të tokë parashihet shtresimi i shtrese të dheut deri 50 cm.

Pas fazës së rikultivimit teknik fillon faza e rikultivimit agroteknik e cila fazë fillon me analizimin e substratit të krijuar për të përcaktuar vetit agrokimike dhe pedologjike, ku pastaj në bazë të analizave propozohen masat agroteknike që do të aplikohen në këtë tokë të re.

Për të llogaritur numrin e fidanëve për tërë sipërfaqen që do të rikultivohet duhet të kalkulohet me distancën në mes rendeve dhe distancën në rend sipas relacionit:

$$N_f = S/axb$$

N_r - numri i fidanëve

S- paraqet sipërfaqen,

a- paraqet distancën në mes rendeve ,

b- paraqet distancën në mes fidanëve.

Qëllimi afatgjatë i rikultivimit biologjik është që të krijojmë ekosistem të ri në hapësirat e dëmtuara në të cilën do të krijohet baraspeshe relative e të gjitha elementit të ekosistemit siq janë: toka, flora, fauna dhe efekti ekonomik në prodhimtari bujqësore. Rikultivimi biologjik është faza përfundimtare me të cilën arrihet edhe qëllimi i rikultivimit

Rikultivimi i ngastrave të shfrytëzuara do të kryhet në marrëveshje dhe mbikëqyrje të inspektorëve të pushtetit lokal dhe nga inspektorët e MMPH.

10. KONKLUDIM

- ✓ Fabrika për rikondicionimin e vajrave motorike pas plotësimit të kushteve nga raporti i VNM duhet të i plotëson konditat mjedisore të parapara me ligjet mjedisore,
- ✓ Në raport janë paraparë të gjitha masat mbrojtëse efikase të mjedisit dhe reduktimin e rrezikut në rrezik real të pranueshëm dhe investitori duhet të i përmbahet këtyre masave,
- ✓ Gjatë punës së fabrikës duhet respektuar të gjitha masat mbrojtëse me ligjet në fuqi,
- ✓ Duhet të sigurohet dhe të jenë në disponim pajisjet doracake kundër shkëndijave,
- ✓ Në mënyrë permanente të mirëmbahet nyja sanitare, platoja me rrethin dhe gjelbërimit rrethues.

11. PËRFUNDIMI

Ndikimi i punës së fabrikës për rikondicionimin e vajrave motorike në mjedis është në nivelin e vlerave të duhura të rekomanduara nga Ligji për Mbrojtjen në Mjedis.

Ndikimi në tokë, ajër është i vogël dhe si i tillë mund të neglizhohet, kurse ndikimi në ujë mund të kontrollohet dhe të monitorohet dhe të raportohet në fund të çdo viti kalendarik sipas kërkesës së Ministrisë.

- Pajisjet dhe mjetet kundër zjarrit duhet të jenë të testuara dhe me certifikata valide si dhe brenda afateve kohore.
- Të gjitha pajisjet tjera të instaluar në reparte duhet të ekzistojë certifikimi adekuat mbi përdorimin e tyre dhe mbrojtje në punë.
- Të përcillet akumulimi dhe largimi i ujërave të ndotura nga pusetat (gropat septike) por nëse instalohet sistemi për pastrimin e ujërave të ndotura atëherë është e nevojshme që të përcillet kualiteti i ujërave në dalje nga separatori apo fundërruesi-gropa sedimentuese.

Pas punimit të këtij raporti, mund të konkludohet se puna e fabrikës në këtë lokacion nuk ka potencial të rrezikimit të shëndetit të njerëzve, gjithashtu ndikimet në tokë, ujë, ajër dhe peizazh, pas identifikimit dhe zbatimit të të gjitha masave mbrojtëse të rekomanduara në këtë raport, mund të minimizohen në nivel të lakmueshëm, edhe të eliminohen.

Mendojmë se këto të dhëna janë të mjaftueshme dhe i mundësojnë MMPH dhënien e mendimit për Pëlqimin Mjedisor.

SHTOJCA 1

SKEMA TEKNOLOGJIKE E RIKONDITIONIMIT TE VAJRAVE MOTORIKE

