

# RAPORT I VLERËSIMTI TË NDIKIMIT NË MJEDIS PËR “BINNI” SH.P.K.

---



**“BINNI” SH.P.K.**

**Aplikuesi:**

z. Bedri Fazlia

---

**Hartues të raportit:**

“OZON Space” sh.p.k

---

**TË DHËNAT PERSONALE TË INVESTITORIT TË PROJEKTIT:**

Investitori: **Z. Bedri Fazlia**

Adresa: **Vushtrri, Dumnice e poshtme**

Hartuese e raportit: **Hana Zeka**

*(Eksperte e licencuar nga MMPH për hartimin e raporteve të VNM-së)*

Adresa: **Prishtinë**

Tel.:

E-mail.: [info@ozon-space.com](mailto:info@ozon-space.com)

# Përmbajtja

Hyrje .....	4
<b>BAZA LIGJORE DHE INSTUTICIONALE</b> .....	6
<b>METODOLOGJIA E PUNËS</b> .....	7
<b>PËRSHKRIMI I LOKACIONIT TË PROJEKTIT DHE KUSHTEVE MJEDISORE</b> .....	8
Pozita gjeografike e lokacionit .....	8
Popullsia.....	8
Topografia.....	9
Flora dhe Fauna .....	9
Trashëgimia kulturore .....	9
Ajri .....	10
Uji.....	10
Klima.....	10
<b>PËRSHKRIMI TEKNIK I PROJEKTIT</b> .....	15
<b>PËRSHKRIMI I PROCESIT TEKNOLOGJIK, PAJIMET</b> .....	22
<b>IDENTIFIKIMI DHE PËRSHKRIMI I NDIKIMEVE NË MJEDIS</b> .....	32
<b>PËRSHKRIMI I MASAVE PËR ZVOGËLIMIN E NDIKIMEVE NEGATIVE NË MJEDIS</b> .....	35
<b>MONITORIMI DHE RAPORTIMI</b> .....	40
<b>KONKLUZIONE DHE REKOMANDIME</b> .....	42

## Lista e figurave

Figura 1 Komuna e Vushtrrisë në hartën e Kosovës .....	8
Figura 2 Kopja e planit .....	11
Figura 3 Kopje e planit .....	12
Figura 4 Pamje perreth objektit.....	13
Figura 5 Pamje e objektit të administratës.....	13
Figura 6 Pamje në pjesën e pasme të fabrikës .....	14
Figura 7 Pamje nga lokacioni i projektit.....	15

## Hyrje

Ky dokument paraqet një raport të përmbledhur të Vlerësimit të Ndikimit në Mjedis, për “BINNI” sh.p.k.

Raporti i Vlerësimit të Ndikimit në Mjedis për “BINNI” sh.p.k. Vushtrri, me pronar **Z. Bedri Fazlia**, paraqet një dokument të rëndësishëm dhe të domosdoshëm për marrjen e pëlqimit mjedisor, si dokument i nevojshëm për marrjen e pëlqimit për “BINNI” sh.p.k. në parcelat P-70202026-02166K-0 Zona Kadastrale Maxhunaj dhe P-70202021-00516-0 Zona Kadastrale Stanoc i Epërm.

Raporti është përgatitur sipas kërkesave të kornizës ligjore mjedisore të Kosovës, veçanërisht sipas **Ligjit për Vlerësimin e Ndikimit në Mjedis Nr. 03/L-214**.

Raporti përshkruan:

- Gjendjen e përgjithshme në dhe rreth lokacionit të objektitë;
- Kushtet mjedisore ekzistuese;
- Përshkrimi Teknik i projektit dhe punimet të cilat kryhen;
- Ndikimet e mundshme të projektit në mjedis;
- Identifikimi i masave për zbutjen e këtyre ndikimeve dhe ndërmarrja e masave adekuate për evitimin apo minimizimin e ndikimeve të këtij biznesi në mjedis janë komponentët kryesore të këtij raporti.

Terreni në të cilin është ndërtuar fabrika është i rrafshët, dhe hapësira-lokaliteti, apo zona ku është realizuar projekti, nuk i përket asnjë zone të mbrojtur natyrore dhe nuk ka specie të rrezikuara apo zona të rëndësishme historike apo kulturore në këtë zonë të cilat mund të ndikohen nga zhvillimet e parashikuara në lidhje me aktivitetin e sipërpërmendur.

Raporti është punuar në bashkëpunim të ngushtë me investitorin, prej të cilit janë marrë të dhënat kryesore dhe të nevojshme përmes takimeve dhe bisedave.

Për hartimin e këtij raporti janë përdorur të dhëna nga përshkrimi teknik i projektit si dhe të dhëna dhe materiale për projekte të ngjashme, janë realizuar vizita në lokacionin e projektit dhe janë bërë fotografi për hartimin e këtij raporti.

Territori apo zona në studim nuk është i përfshirë në ndonjë zonë të mbrojtur, monument natyrore, park natyral, rezervat apo park kombëtar. Nuk është zonë e përdorur për specie të natyrës (florë apo faunë), si për shumim, folenizim, ushqim, pushim, dimrim apo megrim që mund të ndikohet nga zhvillimi i këtij aktiviteti. Nuk është zonë me rendësi historike apo kulturore dhe ka qasje direkte në rrugën nacionale Prishtinë-Vushtrri-Mitrovicë, përgjatë sëcilës aktivitetin e tyre zhvillojnë edhe një numër i konsiderueshëm I aktiviteteve Funksionimi i kësaj fabrike pritet të ketë një ndikim të vogël në mjedis. Krijimi apo zhvillimi i këtij aktiviteti sigurisht që është i dobishëm për prodhimin e mallrave dhe shërbimeve si dhe për zhvillimin socio-ekonomik nëpërmjet krijimit të gjuhëve të reja të punës.

## BAZA LIGJORE DHE INSTUTICIONALE

Për vlerësimin e ndikimit në mjedis — VNM-në është miratuar Ligji për Vlerësimin e Ndikimit në Mjedis nga Kuvendi i Republikës së Kosovës më 2010 me Nr. 03/L-214. Ky ligj përcakton të gjitha procedurat për përgatitjen dhe paraqitjen për miratim të VNM-së. Ligji për Vlerësimin e Ndikimit në Mjedis ka për qëllim që të siguroj një vlerësim të qartë të ndikimeve mjedisore të projekteve apo veprimtarive që do të realizohen me qëllim që të parandalojnë dhe të zvogëlojnë apo mënjanojnë efektet negative në mjedis në kohën e duhur. Ligjet më të rëndësishme të aplikuara për hartimin e VNM-së për projektin për prodhimin e energjisë elektrike me erë dhe diell janë si më poshtë:

- Ligji për Mbrojtjen e Mjedisit Nr. 03/L-025
- Ligji për VNM Nr. 03/L-214
- Ligji për planifikim hapësinor Nr. 04/L-174
- Ligji për ndërtim Nr. 04/L-110
- Ligji për tokën bujqësore Nr. 02/L- 26
- Ligji për mbrojtjen e natyrës Nr. 03/L-233
- Ligji për ujërat e Kosovës Nr. 04/L-147
- Ligji Nr. 03/L-120 për ndryshimin dhe plotësimin e Ligjit për rrugë Nr. 2003/11
- Ligji për Kimikate Nr. 04/L-197
- Ligji për mbrojtjen e ajrit Nr. 03/L- 160
- Ligji për Mbeturina Nr. 04/L-060
- Ligji për mbrojtjen nga Zhurma Nr. 02/L-102
- Ligji për mbrojtjen nga zjarri Nr. 04/L-012
- Udhëzimi Administrativ Nr. 30/2014 për kushtet, mënyrat , parametrat dhe vlerat kufizuese të shkarkimit të ujërave të ndotura në rrjetin e kanalizimit publik dhe në trupin ujqor.

Për përgatitjen e këtij raporti janë shfrytëzuar ligjet dhe rregulloret ekzistuese të Republikës së Kosovës si dhe rregullat relevante dhe përvojat e mira nga vendet e ndryshme të BE-së, direktivat përkatëse për mjedis siç është Direktiva e VNM-së, dhe Direktiva e Habitaveve 92/43/EEC, 1992.

## **METODOLOGJIA E PUNËS**

Për të vlerësuar ndikimin në mjedis (VNM) si dhe për të identifikuar masat për parandalimin dhe zvogëlimin e ndikimeve në mjedis, për kompaninë “BINNI” sh.p.k. në parcelat: P-70202026-02166K-0 Zona Kadastrale Maxhunaj dhe P-70202021-00516-0 Zona Kadastrale Stanoc i Epërm është ndjekur qasja e vlerësimit të përgjithshëm të projekteve të kësaj natyrë, si dhe është bërë analiza dhe identifikimi i ndikimeve të mundshme sipas fazave.

### **Informatat themelore mbi:**

- Burimet themelore të ndikimeve në mjedis,
- Popullatën dhe vendbanimet në lokacion,
- Karakteristikat hidrologjike, topografia dhe peizazhi në lokacionin e projektit,
- Klima dhe të dhënat meteorologjike,
- Kualiteti i ajrit, ujit dhe komponentëve tjerë mjedisor në lokacion,
- Bota bimore dhe shtazore në lokacionin e projektit.

### **Vlerësimi i ndikimeve sipas kriterëve në vijim:**

- Gjendja e mjedisit në lokacionin e projektit,
- Lloji dhe madhësia e pritshme e ndotjes nga projekti,
- Karakteristikat dhe përbërja e materialit ndotës,
- Vlerësimi i përhapjes së ndotjes.

**Përcaktimi i masave për parandalimin dhe zvogëlimin e ndikimeve në mjedis, duke u bazuar në rezultatet/ të gjeturat nga vlerësimi i ndikimeve në mjedis, në lokacionin e projektit.**

## PËRSHKRIMI I LOKACIONIT TË PROJEKTIT DHE KUSHTEVE MJEDISORE

### Pozita gjeografike e lokacionit

Lokacioni i objektit gjendet në komunën e Vushtrrisë, rrugën Rr. Tony Blair Stanofc i Epërm 4200.

Komuna e Vushtrrisë shtrihet në rajonin verior të Kosovës dhe përfshinë një zonë prej 345 km<sup>2</sup> (3.2% e territorit të Kosovës), të ndarë në 64 zona kadastrale. Ajo kufizohet me Mitrovicën Jugore (veri), Podujevën (lindje), Obiliqin (jug), Drenasin (jugperëndim) dhe Skënderajin (perëndim).

### Popullsia

Popullsia e gjithë territorit të komunës është vlerësuar të jetë 104.000 banorë; prej tyre, mbi 39.800 banorë në zonën urbane dhe rreth 64.200 banorë në zonën rurale. Etnitë kryesore janë Shqiptarët (92%), Serbë e Malazezë (7%) dhe të tjerë (1%).



Figura 1 Komuna e Vushtrrisë në hartën e Kosovës



## Topografia

Në përgjithësi, territori i Vushtrrisë është kodrinor. Pika më e ulët është 508 m mbi nivelin e detit, afër vendit ku lumi Smrekonica derdhet në lumin Sitnica. Pika më e lartë në territor është 1,380 m në majën "Maja e Zezë", në jug të fshatit Bare. Territoret e luginës rrethojnë lumin Sitnica, i cili kalon nga veriu në jug, duke arritur gjerësinë maksimale para se të bashkohet me lumin Llapi. Pjesa më kodrinore e komunës është kryesisht në anët lindore dhe perëndimore. Malet në Vushtrri janë në pjesën jugore të Kopaonikut dhe në anën lindore të Kukavicës. Malet e Qyqavicës shtrihen në anën perëndimore të qytetit, me një pikë më të lartë prej 1,091 m. Këto male janë një kufi natyror midis dy luginave të mëdha, të njohura si "Rrafshi i Kosovës" dhe "Fushëgropa e Drenicës".

## Flora dhe Fauna

Florën dhe faunën e këtij regjioni kanë pësuar ndryshimet intensive si pasojë e veprimtarisë së njeriut, dhe në lokacionin ku janë duke u kryer ndërtimet dhe operimet, si dhe në rrethin të ngushtë për shkak të aktiviteteve ndërtuese dhe prodhuese, flora dhe fauna janë tejet të fragmentuara dhe në masë të madhe të degraduar dhe fauna është c'vendosur në zona tjera.

Në sipërfaqet në rreth parcelave ku realizohet projekti ekzistojnë sipërfaqet e tokës bujqësore ku kultivohet gruri, misri, luledielli, soja, patatja etj. Pyjet e këtij regjioni kryesisht janë pyje të llojit gjethorë dhe përbëjnë një numër të madh të llojeve me rritje të ulta dhe mesatare. Duke marrë parasysh karakteristikat e gjendjes ekzistuese mund të konstatohet se në lokacionin e këtij regjioni nuk ka potenciale të shprehura të vegjetacionit të cilat mund të rrezikohen me funksionimin e fabrikës.

## Trashëgimia kulturore

Disa nga monumentet e trashëgimisë kulturore në Vushtrri, që mbartin vlera arkitektonike dhe që përbëjnë thesarin e trashëgimisë kulturore të Vushtrrisë por edhe të Kosovës, janë: Kështjella e qytetit, Hamami i qytetit, Çeshmja, Ura e gurit, Xhamia e Çarshisë, Xhamia Gazi Ali Beg, Xhamia Karamanli, Teqeja, varreza të ndryshme, shumë objekte të tjera banimi, si dhe komplekse të ndërtesave dhe dyqaneve të vjetra. Lokacioni i parcelave nuk ka në afërsi ndonjërin nga këto monumente të trashëgimis kulturore.

## **Ajri**

Nuk ka të dhëna mbi cilësinë e ajrit të lokalitetit në fjalë të cilat do të tregojnë gjendjen reale të kualitetit të ajrit të këtij vendbanimi dhe komunës në tërësi. Zona mund të jetë e afektuar nga emitentet që lirohen nga afërsia që ka objekti me e KEK-ut në një anë, dhe Trepçën në anën tjetër. Poashtu ajri mund të jetë i kërcënuar nga pesticidet dhe herbicidet të cilat përdoren në zonën në fjalë, dhe mund të konkludojmë se ndotja e ajrit në këtë regjion është në nivelin e moderuar.

## **Uji**

Sa i përket rrjetit hidrografik, nëpër territor kalon Sitnica (2912 km<sup>2</sup>) me disa degë të saj dhe një pjesë e lumit Llap, si dhe dy lumenjë më të vegjël, Tërstena dhe Studimja.

Lumi Sitnica i cili është në masë të madhe i kërcënuar nga ndotjet pasiqë përgjatë gjithë rrjedhës së tij shumë ekonomi familjare i lëshojnë ujrat e zeza në të, poashtu ndotja e ujit shkaktohet nga objekte tjera industriale që janë të ndërtuara në këtë zonë dhe në qytetin e Vushtrrisë si dhe nga objektet industriale ekzistuese të më hershme, ndotja e ujit shkaktohet edhe nga stacionet e karburanteve të cilat janë të vendosura nga dy anët e rrugëve magjistrale. Ndotja e ujit pjesërisht shkaktohet nga trafiku i cili zhvillohet në rrugën magjistrale nga shpërlarja e trases së rrugëve nga të reshurat atmosferike.

## **Klima**

Komuna karakterizohet me klimë të butë, kontinentale-mesdhetare dhe kontinentale evropiane.

Ndërkaq, objekti gjendet pranë magjistrals Prishtinë-Mitrovic, më saktësisht fabrika është në ngastrën kadastrale P-70202026-02166K-0 Zona Kadastrale Maxhunaj dhe P-70202021-00516-0 Zona Kadastrale Stanoc i Epërm. Lokacioni gjendet në gjerësi dhe gjatësi gjeografike me 42° 46' 14"N dhe ne 21° 01' 23" E, dhe lartësi mbi detare 533 m.

Zyra Kadastrale Komunale/ Opštinska Katastarska Kancelarija /Municipal Cadastral Office : VUSHTRRI  
 Zona Kadastrale / Katastarska Zona / Cadastral Zone: Maxhunaj

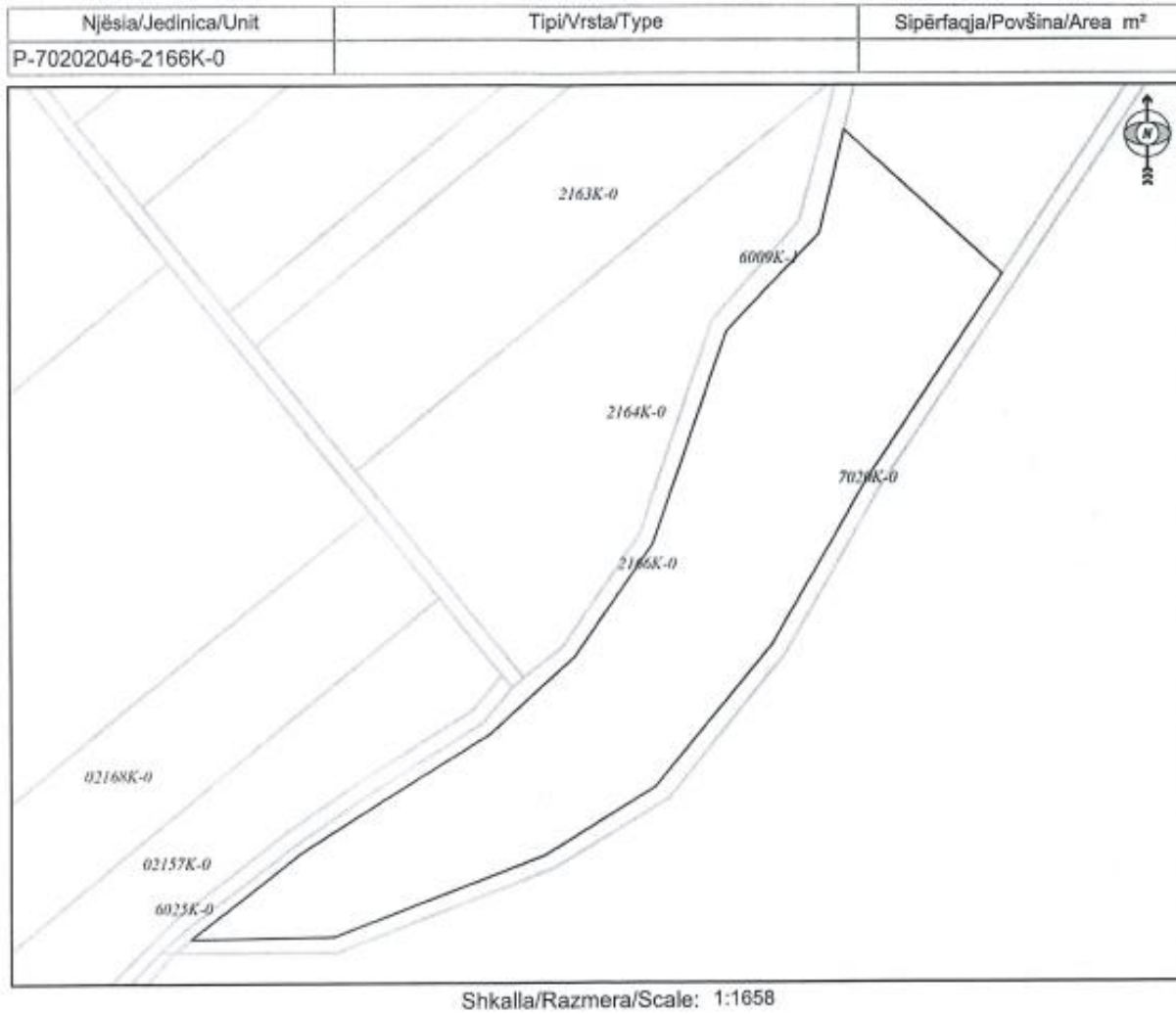
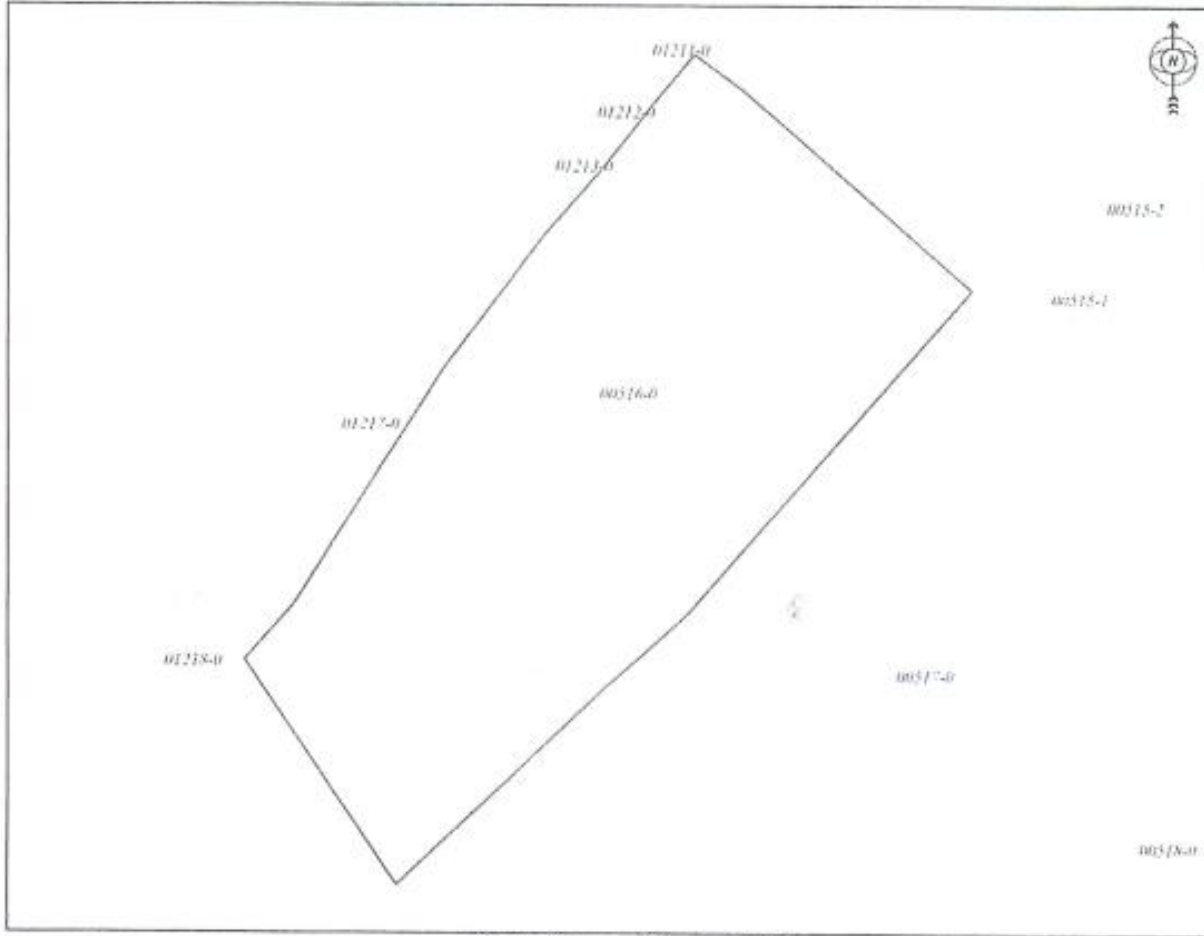


Figura 2 Kopja e planit

Zyra Kadastrale Komunale/ Opštinska Katastarska Kancelarija /Municipal Cadastral Office : VUSHTRRI  
 Zona Kadastrale / Katastarska Zona / Cadastral Zone: Stanoci i Epëm

Njësia/Jedinica/Unit	Tipi/Vrsta/Type	Sipërfaqja/Povšina/Area m <sup>2</sup>
P-70202021-00516-0	Parcelë / Parcela / Parcel	7339



Shkalla/Razmera/Scale: 1:1105

Figura 3 Kopje e planit



Figura 4 Pamje perreth objektit



Figura 5 Pamje e objektit të administratës



*Figura 6 Pamje në pjesën e pasme të fabrikës*

## PËRSHKRIMI TEKNIK I PROJEKTIT

Rregullimi dhe organizimi i hapësirës private me destinim për prodhim dhe shitje në tregun vendore edhe atë ndërkombëtar me standarte ISO 14001: 2015, ISO 9001: 2015, 18001: 2007. **BINNI sh.p.k.** është ndarë në administratë P+2 dhe fabrikë P+0 të prodhimit.

### Lokacioni i objektit - Administrata

Lokacioni i objektit ndodhet në rrugën Rr. Tony Blair Stanofc i Epërm 4200, Vushtrri, Kosovë. Parcela shtrihet një zonë relativisht të rrafshët ndërsa aksi gjatësor i parcelës shtrihet në drejtimin veri-jug dhe lindje-perëndim.



*Figura 7 Pamje nga lokacioni i projektit*

Në afërsi të lokacionit të objektit nuk ka shtëpi të banimit, objekte publike si shkolla, ambulanta etj, të cilat mund të ndikoheshin nga aktivitetet të cilat do të kryhen në fabrikë, administrata gjenden në distance të madhe nga lokacioni i projektit.

## **ARKITEKTURA DHE LIDHJET FUNKSIONALE TË OBJEKTIT - ADMINISTRATA**

Objekti është i projektuar si objekt me tre nivele, respektivisht P+2. Pjesa Administratës është e bashkur me Fabrikën dhe përbëjnë një tërsi të organizuar në tre nivele, përderisa pjesa e fabrikës zhvillohet në nivelin e përdhesis dhe keto dy tërsi ndahen në mes veti me deletim konstruktiv, mirëpo sërish janë të lidhura në mes veti përmes erembrojtësit.

Objekti ngritet si sistem skeletor i përberë nga shtyllat e betonit të armuar dhe pllakat meskateve masive. Fundimi i objektit është i ndryshëm varësisht nga seksioni i objektit dhe këtu kemi themel-pllakë për seksionin me etazhitet P+2 dhe themele të veqar për etazhitetin P+0. Ndarjet e mbrendshme realizohen me muret perimetrike me blloqe argjile - Giter 25 cm, ndërsa ndarjet e zyreve janë të ndara kryesisht me pllakë gipsi - Knauf 2+2 me termoizolim të kombinuar me xham.

Fasada është parapar të realizohet me fasadë ventiluse me termoizolim lesh guri 10 cm të presuar 130kg per m<sup>3</sup>, fasada është finalizuar me guri granit Steel Grey 2 cm.

Kulmi është i realizuar si kulm i fshehur një ujor 10% me konstrukcion druri dhe mbules Sandwich panel me trashsi 5 cm.

Objekti ka tre hyrje kryesore, një hyrje për personelin, një hyrje ekonomike dhe një hyrje në fabrikë. Tre hyrjet kryesore janë të pozicionuara në tri anë të ndryshme të objektit duke bërë edhe diferencimin e vijave të ecjes për personelin dhe vizitorët. Kështu nga ana jug-lindore kemi hyrjen kryesore për takime të shpejta dhe informacione. Nga ana lindore kemi hyrjen për personelin dhe furnitorët ndërsa në anën veriore kemi të orjentuara hyrjen në fabrikë.



**PËRDHESA**

Ky nivel ka kuotën  $\pm 0.00$  cm. Lartësia e katit dysHEME-dysHEME është 360.00cm, ndërsa lartësia drites (dysHEM plafon i varur) është Hd=320.00cm. Sipërfaqja bruto e përdhesës është 546.18 m<sup>2</sup>.

**KATI 1**

Ky nivel ka kuotën + 360.0 cm. Lartësia e katit dysHEME-dysHEME është 360.00cm, ndërsa lartësia drites (dysHEM plafon i varur) është Hd=320.00cm. Sipërfaqja bruto e katit 1 është 604.51 m<sup>2</sup>.

**KATI 2**

Ky nivel ka kuotën + 720.0 cm. Lartësia e katit dysHEME-dysHEME është 360.00cm, ndërsa lartësia drites (dysHEM plafon i varur) është Hd=320.00cm. Sipërfaqja bruto e katit 1 është 604.51 m<sup>2</sup>.

## PUNËT E NDRYSHME

**Kubëzat e betonit** - Pozicioni kryesor është shtrimi i shtigjeve dhe platosë para hyrjes kryesore në objekt me kubza betoni 80x100 cm me trashsi t=10cm. Për rregullimin e bazamentit mbi të cilin shtrohen kubzat duhet të përdoret zhavori dhe rëra në shtresat e përcaktuara si ne projekt pasi të jetë berë ngjeshja adekuate e bazës.

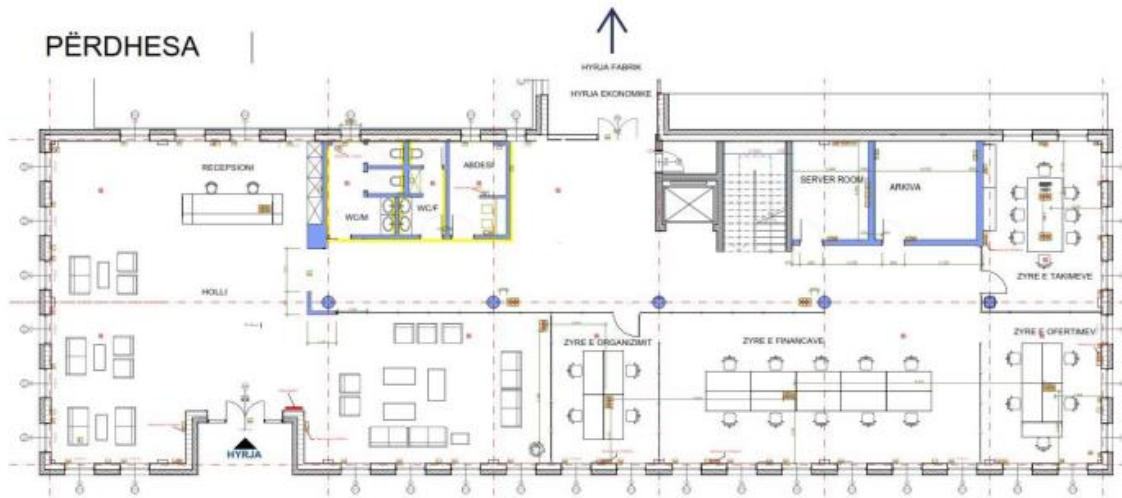
**Asfaltimi i parkingut** - Në kuader të parcelës të objektit kemi asfaltimin e parkingjeve të personelit/ puntorëve dhe parkingjet për autmjetet e vizitorëve. Këtu duhet të përfshihet ngjeshja baze me cilindër adekuat deri sa të arrihet koficienti i kompaktsis më e madhe  $M_s=40\text{Mpa}$ , Shtrurja e shtreses së parë të zhavorit me fraksion 0/64 mm në trashsi t=20 cm, Shtrurja e shtreses së dytë të zhavorit me fraksion 0/31 mm në trashsi t=10 cm duke përfshir edhe ngjeshjen e tyre deri në arritjen e kompaktsis  $M_s=80\text{Mpa}$  dhe dy shtresa të asfaltit. Shtresa parë është parapara të jetë bitoagregat fraksion BA-0/31.5 mm, në trashsi t=7cm, ndërsa shtresa finale asfalt beton AB-0/11 mm në trashsi t=4 cm.

**Gjelbrimi** - Në këto punë përfshihet rregullimi i pjesve të parapara për gjelbrim me rregullimin e atyre pjesëve deri në thellsin e nevojshme, mbushjen me dhe kualtativ për mbjedhje, pleherim, mbjedhjen me bari dhe rrafshim të sipërfaqes. Po ashtu këtu përfshihet edhe mbjellja e shkurreve dekorative për gjatë vijave të përcaktuara në projekt si dhe mbjellja e drunjëve të lartë në pjesen e përparme të objektit. Pjesë e këtyre punëve duhet të jetë mbushja e shiritit me gjerësi 0.60 cm për gjatë tërë pjeses së fasades të objektit me gurë të lëmuar të Anthrazit, në mënyrë të parandalohet spërkatja dhe ndotja e fasadës nga të reshurat që mund të bien për rreth.

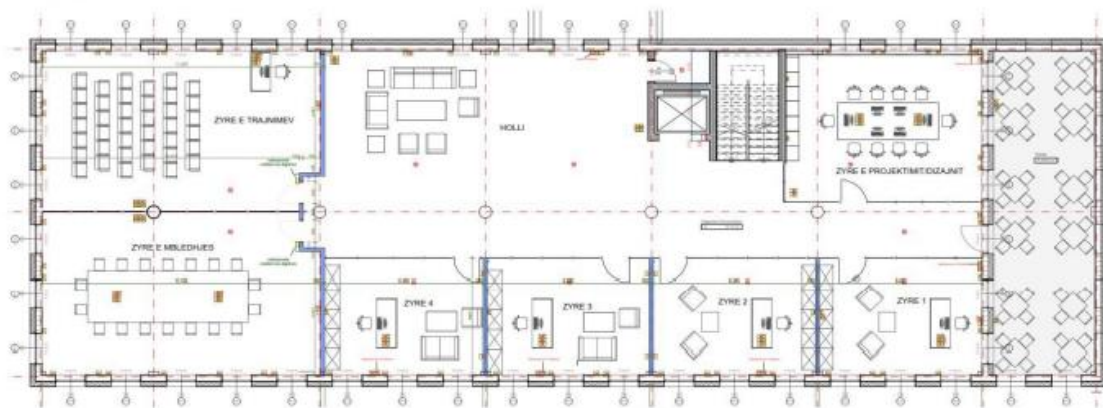
## DESTINIMI I ADMINISTRATËS

Në administratë është mendur të jenë disa hapsira për dizajn, organizimofertim, financa, projektim, salla takimeve, salla koferences, salla trajnimeve, hapsirë për rekreacion, hapsira gjelbëruse.

FUNKSIONIMI I OBJEKTIT



**KATI I**

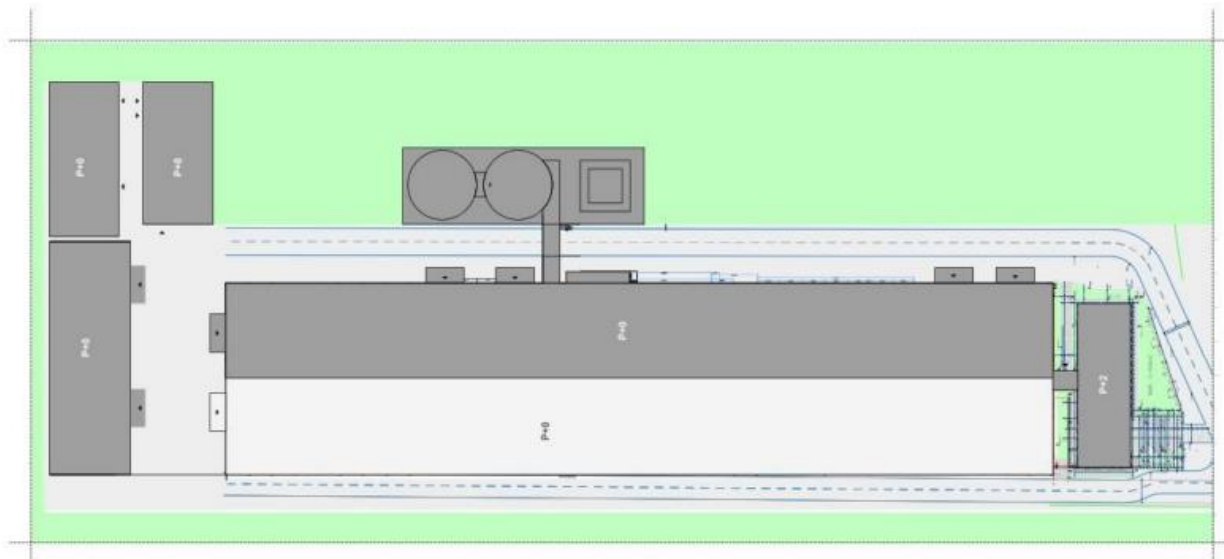




### LOKACIONI I OBJEKTIT - FABRIKË

Lokacioni i objektit ndodhet në rrugën Rr. Tony Blair Stanofc i Epërm 4200, Vushtrri, Kosovë. Parcela shtrihet një zonë relativisht të rrafshët ndërsa aksi gjatësor i parcelës shtrihet në drejtimin veri-jug dhe lindje-perëndim.

### SITUACIONI



## ARKITEKTURA DHE LIDHJET FUNKSIONALE TË OBJEKTIT - FABRIKË

Objekti është i projektuar si objekt me një nivelë, respektivisht P+0. Pjesa e fabrikës është e bashkur me Administratën përbëjnë një tërsi të organizuar në një nivel përderisa pjesa e Administratës zhvillohet në nivelin e perdheses, kati 1, 2 dhe këto dy tersi ndahen në mesveti me deletim konstruktive, mirëpo sërish janë të lidhura në mesveti përmes erëmbrojtstit.

Objekti ngritet si sistem skeletor i përbërë nga shtyllat e konstruksionit të metalit. Fundimi i objektit është i ndryshëm varsisht nga seksioni i objektit dhe këtu kemi themel të veqar për seksionin me etazhitet P+0. Ndarjet e mbrëndshme realizohen muret perimetrike me Sandwich panel  $t=8\text{cm}$  ndërsa ndarjet e sektorëve janë të ndara kryesisht me xhamë dhe me gardhë të metalit. Fasada është paraparë të realizohet me Sandwich panel  $t=10\text{ cm}$ .

Kulmi është projektuar si kulm i fshehur dy uJOR 10% me konstruksion metalit dhe mbulesë Sandwich panel me trashsi 5 cm. Objekti ka hyrje për personelin, dy hyrje per furnizim, dy hyrje per dalje te mallrav, dy hyrje ekonomike. Në kuadër të fabrikës kemi tre anekse të ndara në sektore për guri, shtof, metal.

**Spektori gurit** - është i ndar nga fabrika si njesi e veqant ku përpunohet guri në bazë të kërkesav të klientavë. Ky sektor është i destinum për deponi dhe përpunim të materialev të ndryshem nga guri si porcelan, mermer, granit dhe onyx. Fundimi objekti është i ndërtuar me themel të veqar dhe një shtresë prej betoni të armuar me shtresë finale Ferobeton ku kjo shtres është e mirë për mirmbajtje dhe higjenike. Konstruksioni metalit për këtë objekte është me shtylla metalit dhe kapriata nga metalit me pjerrtësi 5 %, mbuloja e objektit është me sandwich panel  $t= 5\text{ cm}$ .

**Spektori i shtofit** - është sektore i ndarë nga fabrika si njësi e veqant ku përpunohet shtofi dhe lëkura. Ky sektor është i destinuar për përpunimin e shtofit dhe lëkures. Fundimi objekti është i ndertuar me themel të veqar dhe një shtresë prej betoni të armuar me shtresë finale Ferobeton ku kjo shtres është e mir për mirmbajtje dhe higjenike.

**Spektori i metalit** - është sektor i ndare nga fabrika si njësi e veqant ku përpunohet hekuri dhe detalet e hekurit. Fundimi objekti është i ndertuar me themel të veqar dhe nje shtres prej betoni te armuar me shtrese finale Ferobeton ku kjo shtres është e mir për mirmbajtje dhe higjenike.

## PËRSHKRIMI I PROCESIT TEKNOLOGJIK, PAJIMET

### Përshkrimi dhe karakteristikat kryesore të procesit të prodhimiti

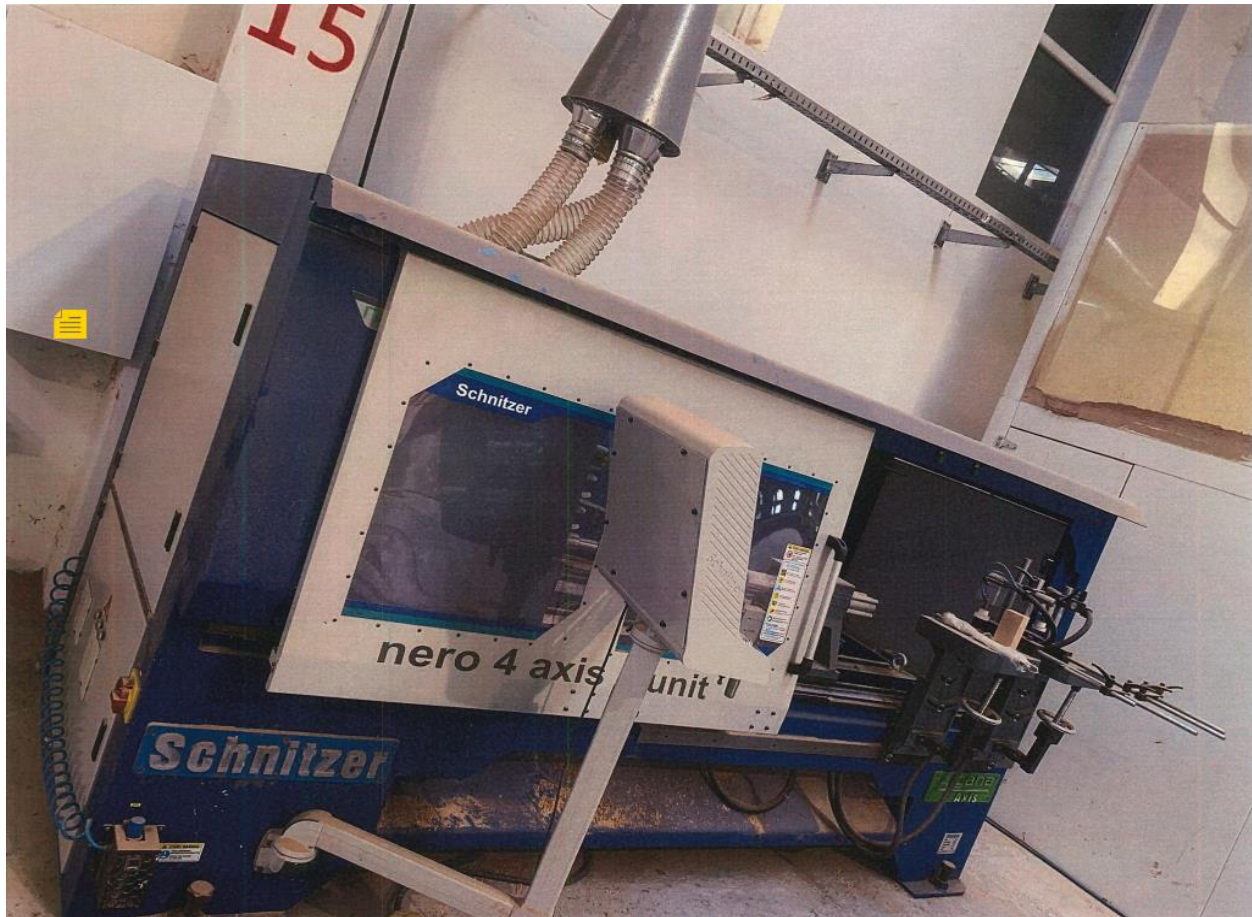
#### Makina CNC

Kryen prerjen e materialeve nga druri dhe iverica, si dhe bene shpimin e ketyre materialeve.



## Nero 4 axis unit

Bene gdhendjen e drurit , si dhe konstrukcionin e kembeve për mobileri nga druri.



**EVO/JAMB AB295**

Makinë e cila përdoret për prerjen e kornizave të dymve nga druri.



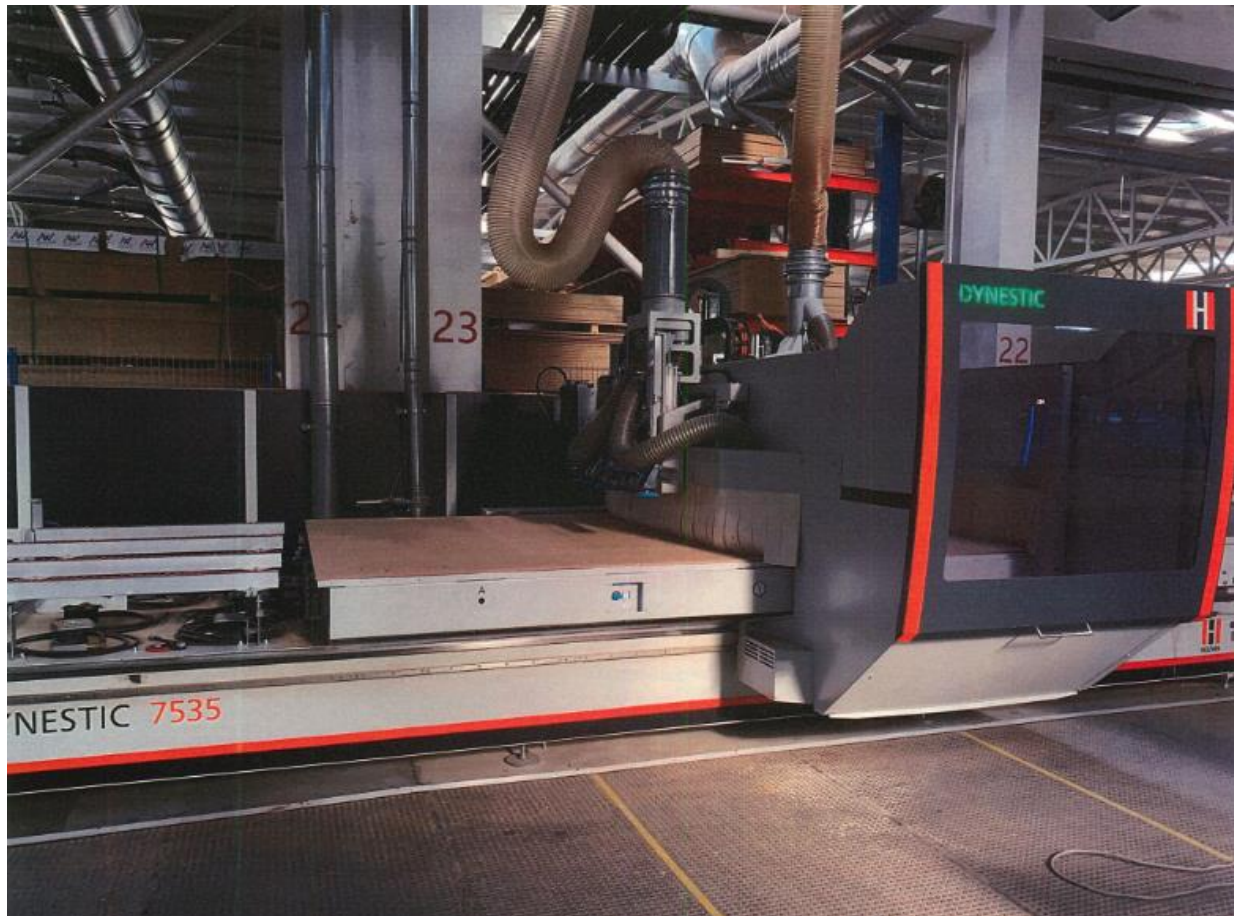


## L-shaped moulding machine

Makinë e cila përdoret për formsimin e llajsneve apo anesoreve për dyer nga druri.



Makinë presëse dhe shpuese e materialeve nga druri, MDF dhe iverica.



**LOOPTEQ O - 300**

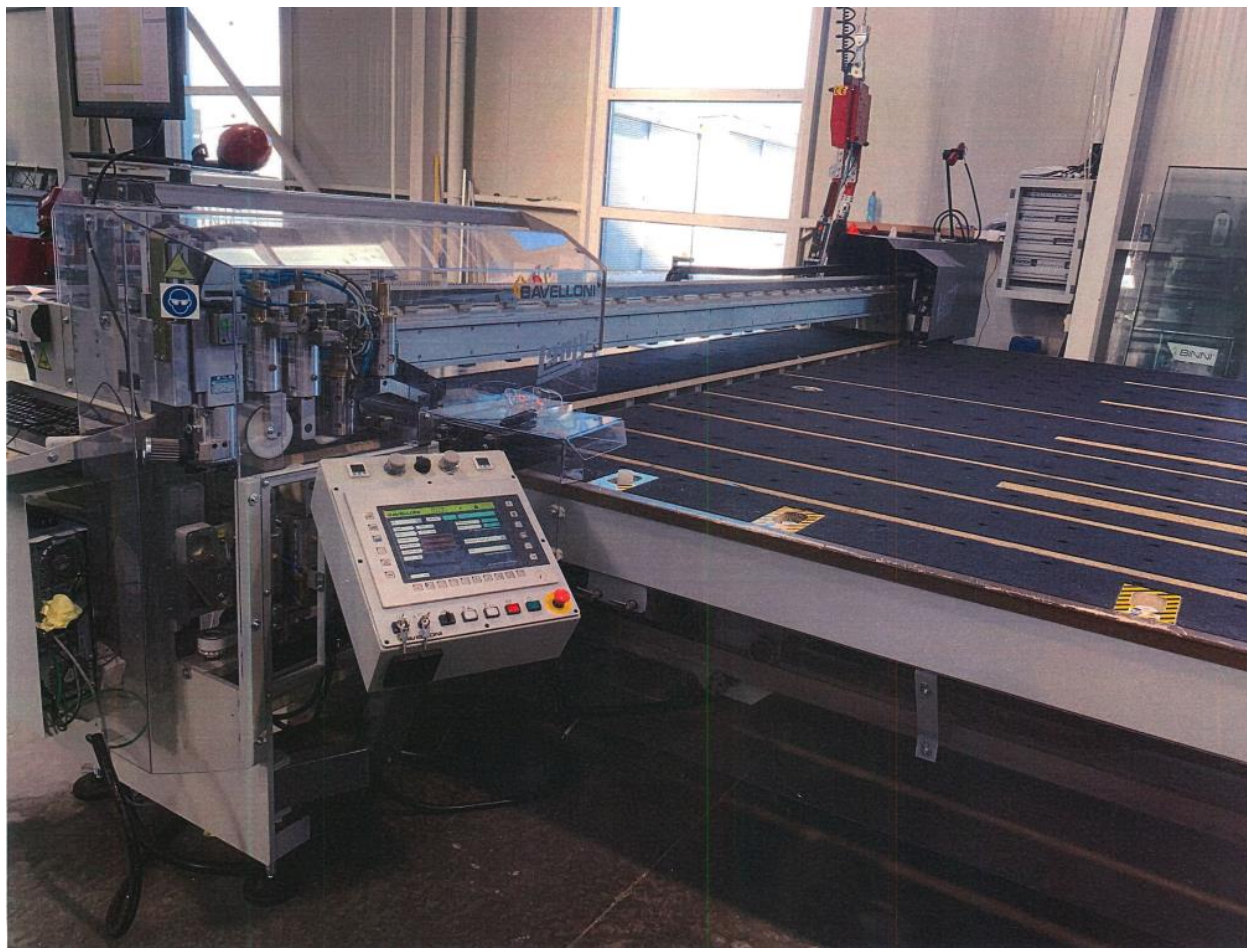
Makinë e cila përdoret për ngjitjen e këndeve për MDF dhe iveric.



Makinë e cila pëdoret për qepjen e materialeve nga shtofi dhe lëkura.



Makinë e cila përdoret për prerjen e produkteve nga xhami dhe qelqi.



**NC30000014**

Makinë e cila përdoret për shpimin dhe prerjen e materialeve nga graniti.



**M type 868**

Makinë e cila përdoret për qepjen e materialeve nga shtofi dhe lëkura.



## IDENTIFIKIMI DHE PËRSHKRIMI I NDIKIMEVE NË MJEDIS

Investimi në ndërtimin dhe funksionalizimin e fabrikës për prodhimin e karpentierisë dhe zdrukthëtarisë tjetër ndërtuese nga kompania “BINNI” sh.p.k. paraqet një kontribut mjaft të vlefshëm për produkte që do të ofroj si dhe për mundësitë e punësimit që krijon.

Ndërsa ndikimet në mjedis vijnë në shprehje kur vepron faktori antropogjen në mjedis, vetëm se në shkallë të caktuara duke filluar nga minimumi real i këtij ndikimi. Duke u bazuar në analizën e ndikimeve të mundshme në mjedis, paraqesim në këtë rast një analizë më të hollësishme të ndikimeve të mundshme në mjedis duke specifikuar edhe masat zbutëse që do të përdoren për të eliminuar apo për të i minimizuar këto ndikime. Analiza e VNM-së në këtë rast realizohet duke u bazuar në projektin ideor të konceptuar e të diskutuar më lart në këtë raport si dhe nga gjendja reale në lokacionin respektivisht zonën ku është duke funksionuar fabrika. Kjo analizë kryhet me qëllim të vlerësimit të ndikimit në mjedis në dobi të zhvillimit të qëndrueshëm të mjedisit duke mos i cenuar aspektet: kimike-fizike (ndikimet në burimet natyrore dhe degradimi fizik i mjedisit), biologjike-ekologjike (ruajtja e biodiversitetit, ndikimi mbi jetën e gjallë dhe biosferë) dhe socio-ekonomike (ndikimet e përkohshme apo të përhershme pozitive apo negative).

Në objektin e kompanisë “BINNI” sh.p.k. arrihet të kursehet energji elektrike, uji i përdorur riciklohet në masën 100%, shtim të kapaciteteve prodhuese dhe zvoglimin e ndikimeve në mjedis, ambient më miqsor rahasuar me impiantin paraprak.

Me poshtë janë paraqitur analiza veç e veç për secilin faktor mjedisor.

### – **Ndikimet në Ajër**

Në lokacionin ku është ndërtuar fabrika për prodhimin e karpentierisë dhe zdrukthëtarisë tjetër në komunën e Vushtrrisë, Stanoc i Epërm, nuk pritet të ketë ndonjë trysni në ajër për qytetin e Vushtrrisë dhe rrethinës.

Ndikimet në ajër mund të vijnë vetëm nga lëvizja e makinerive transportuese ku një numër i gazrave lirohen nga pluhuri i cili mund të qohet pezull. Gjatë zhvillimit të e aktivitetit nuk kemi aktivitet prodhues që të gjenerojë gaze në atmosfere, pra nuk do të ketë ndikime negative në ajër si rezultat i këtij aktiviteti.



### – **Ndikimet në ujë**

Ujërat që vijnë nga përdorimi i përditshëm i personelit, i bashkohen ujërave të rrjetit të kanalizimeve. Ndotja e ujerave mund të vijën nëse, ujerat nga pastrimi i pajisjeve pas procesit të perpunimit shkarkohen në ujë rrjedha apo ujera nëntokësore.

Gjatë operimeve, kualiteti i ujërave sipërfaqësore dhe nëntokësore nga aktiviteti i impiantit për për prodhimin e karpentierisë dhe zdrukthëtarisë tjetër mund të ndikohet në disa rrugë: Menaxhimi jo adekuat i ujërave të zeza, – mund të rezultojë me depërtimin deri në ujërat nëntokësore.

Menaxhimi i jo adekuat i mbetjeve.

Në afërsi të kësaj zone nuk ka ndonjë rrjedhje ujore e cila kërkon qasje serioze dhe afatgjate të regjimit ujore si dhe mbrojtjen nga përmbytjet. Derdhja e çfardo lënde kimike – mund të rezultojë me depërtimin deri në ujërat nëntokësore, por afër kesaj zone nuk ka shtëpi banimi të cilët mund të ndikohen nga kjo. Vlenë të ceket se në këtë fabrik bëhet reciklimi i ujit.

### – **Ndikimet në Toka**

Aktivitetet që do të zhvillohen në këtë lokacion nuk do të kenë ndikim të madh në tokë, meqenëse nuk do të ketë interferime në degradimin dhe ndotjen e tokës, bazuar në mënyrën e operimit dhe menaxhimit të mbetjeve që bëhen në këtë fabrikë.

### – **Ndikimet në Florë dhe Faunë**

Sa i përket florës dhe faunës mund të flasim vetëm për zonat që kufizohen me këtë objekt. Rreth objektit hasen llojet më të zakonshme të florës dhe faunës. Vlen të përmendet që në bazë të studimeve nuk ka lloje të rrezikuara apo të marra nën mbrojtje të veçantë në këtë zonë. Zona përreth ku planifikohet të ndërtohet objekti është hapsirë për shfrytëzim industrial, komercial ose banimor andaj përmes këtij aktiviteti nuk do të ketë ndonjë ndryshim të madh në biodiversitetin e kësaj zone.

## – Trajtimi dhe deponimi i mbeturinave

Mos menaxhimi i mirë i mbeturinave mund të ketë pasojë ndotjen e mjedisit në zonën e këtij objekti. Sasia e mbeturinave që do gjenerohen gjatë punëve të dërgohen në deponinë me të afërt të materialeve të forta, të tjerat të hedhen në kontejnerët e vendosur në afërsi të objektit dhe të njëjtat duhet të mbledhen nga shërbimi komunal për mbeturinave. Kompania ka një sistem të mirë të menaxhimit të mbeturinave ku ka kontraktuar kompani për largimin e mbeturinave duke përfshirë: vendosjen e kontajnerit të mbeturinave me volum 1.1m<sup>3</sup>, zbrazen e kontajnerit nje here ne jave, mirembajtjen e kontajnerit si dhe pastrimin e hapsires rreth tij. Poashtu ka të kontraktuar kompani për transportimin dhe deponimin (perpunimin) e mbetjeve te plastikës si dhe ka te kontraktuar kompani për grumbullimin e çelçit.

### - Zhurma

Gjate operimit të fabrikës nuk krijohet zhurmë shqetësuese. Ndotja nga zhurma mund të rezultoj nga makinerit që levizin përgjatë magjistrales dhe nërdimeve që bëhen afër kësaj zone.

### - Ndikimet në rast të aksidenteve mjedisore

Aksidentet e mundshme që mund të ndodhin gjatë aktiviteteve të fabrikes vlerësohen si raste të izoluar. Nuk ka aktivitete me materie të rrezikshme të cilat paraqesin potencial të lartë për rrezikimin e shëndetit të njeriut apo mjedisit në përgjithësi.

### - Ndikimet sociale dhe ekonomike

Mund të thuhet se kjo fabrike e “BINNI” sh.p.k. nuk do të paraqes ndonjë ndikim negativ në komunitetin lokal. Përkundrazi, priten efekte pozitive nga aspekti ekonomik, për shkak të mundësive për punësim dhe gjenerimi i të hyrave ne komunë. Ky projekt do të ndikojë pozitivisht në ekonominë e investitorit, ne zvogëlimin e papunësisë dhe në rritjen e të hyrave në komunën e Vushtrisë.


## PËRSHKRIMI I MASAVE PËR ZVOGËLIMIN E NDIKIMEVE NEGATIVE NË MJEDIS

Masat për zvogëlimin e ndikimeve të mundshme negative në mjedis janë paraqitur në tabelën në vijim. Masat e paraqitura duhet të implementohen plotësisht. Për implementimin e tyre përgjegjës është investitori ndërsa roli inspektues i inspektorëve komunal të Komunës së Vushtrrisë për Mjedis është i domosdoshëm. Për më shumë nga masat e përmendura në tabelën në vijim, masa të shtuara për zvogëlimin e ndikimeve duhet të merren si:

- Përreth perimetrit të objektit duhet të ndërtohen kanale drenazhuese për mbledhjen e ujërave atmosferike,
- Përqindja e sipërfaqës së gjëlberuar bruto në proporcion me sipërfaqen e parcelës kadastrale 20%,
- Të përdoret sistemi i ujitjes gjatë tërë kohës për minimizimin e grimcave të pluhurit në ajër,
- Lokacioni për vendosjen e mbeturinave në afërsi të objektit,
- Të ketë ndriqim natyror nga të gjitha anët e objektit,
- Investitori duhet të sigurohet që materiali ndërtues të mos shkaktojë ndotje në tokë,
- Menaxhimi i lëvizjes së makinave transportuese të materialit ndërtimor dhe transportit të furnizimeve duhet të bëhet ashtu që të minimizoj pëngesat në trafikun magjistrat,
- Mbrojtja e peizazhit lokal, duke mbjellur fidane të ndryshme si pisha dekorative, gardh natyror.
- Në tabelën 1. janë paraqitur analiza veç e veç për secilin faktor mjedisor:

Table 1 Komponenti mjedisor, veprimet që shkaktojnë ndikimet negative në mjedis dhe masat për mbrojtjen e mjedisit

KOMPONENTI MJEDISOR	VEPRIMI QË SHKAKTON NDIKIMIN NEGATIV NË MJEDIS	MASAT PËR MBROJTJEN E MJEDISIT
<b>Ujërat dhe Toka</b>	<ul style="list-style-type: none"> <li>- Ndikimet negative mund të paraqiten nga anashkalimi i menaxhimit të derdhjes së ujrave me qrast do të ndikoj edhe në token përreth.</li> </ul>	<ul style="list-style-type: none"> <li>- Të caktohet hapësira për mbeturina dhe mbeturinat e forta të transportohen në vendin përkatës të caktuar nga komuna e Vushtrrisë;</li> <li>- Investitori duhet të paguaj shërbime komunale për mbeturina;</li> <li>- Investitori duhet të zbatojë në përpikëri të gjitha ligjet dhe udhëzimet administrative për mbrojtjen e ujërave sipërfaqësore, ujerave nëntokësore dhe burimeve tjera të ujit</li> </ul>
<b>Ajri</b>	<ul style="list-style-type: none"> <li>- Ndotja e ajrit ndikohet nga pluhuri i liruar në mjedis gjatë ngasjes së makinave.</li> </ul>	<ul style="list-style-type: none"> <li>- Ajrosja e rregullt e objektit (fabrikës dhe administratës);</li> <li>- Mirëmbaje dhe ujite në mënyrë të vazhdueshme sipërfaqen e tokës ku operon në mënyrë që të mos krijohet pluhuri;</li> <li>- Të i kushtohet rëndësi edhe pajisjeve makinerike që përdoren për transport që të mos të lirojnë gazra e me këtë të ndotet ajri mirëpo ato të mirëmbahen në mënyrë të rregullt;</li> <li>- Të mos lihen të ndezura pa nevojë e të lirojnë gazra dhe të trajtohen mbetjet e mishit në mënyrë adekuate;</li> </ul>
<b>Flora dhe Fauna</b>	<ul style="list-style-type: none"> <li>- Sipërfaqja ku do të kryhen punimet sipas PZHK nga Komuna e Vushtrrisë është zonë industrial, komerciale ose banimore.</li> </ul>	<ul style="list-style-type: none"> <li>- Pasi në vendin e punimeve dhe në zonë në përgjithësi, nuk ka të dhëna për ndonjë lloj të rrallë, apo të pazakonshëm të florës apo faunës, ky ndikim është minimal, dhe pothuajse jo relevant.</li> </ul>

<p><b>Peizazhi</b></p>	<ul style="list-style-type: none"> <li>- Peizazhi lokal do të ndryshohet, në tokë e ndërtuar me objekt afarist-komercial.</li> </ul>	<ul style="list-style-type: none"> <li>- Për të ruajtur karakterin peizazhor e veçmas ndikimin te komuniteti, lokacion të fabrikës të rrethohet me rrethoja përkatëse, dhe preferohet të rrethohet gardh natyror ose pisha dekorative etj, gjë të cilën investitori veç se e ka të implementuar pjesen e gjelbrimit.</li> </ul> 
<p><b>Mbeturinat</b></p>	<ul style="list-style-type: none"> <li>- Ndikime negative mund të paraqiten nëse nuk menaxhohen si duhet mbeturinat e shkaktuara nga aktivitetet e "BINNI"</li> </ul>	<ul style="list-style-type: none"> <li>- Sasia e mbeturinave që do të gjenerohen gjatë punës do të hedhen në kontejnerë të vendosur në afërsi të objektit "BINNI" sh.p.k dhe të njëjtat do të mbledhen nga shërbimi komunal;</li> <li>- Materialet e forta do të dergohen në vend të caktuara nga Komuna e Vushtrrisë;</li> <li>- Materialet e rrezikshme për shëndeti e popullatës lokale do të</li> </ul>

	sh.p.k.	transportohen në deponin e mbeturinave të caktuar nga Komuna e Vushtrrisë.
<b>Zhurma</b>	<ul style="list-style-type: none"> <li>- Mund të krijohet nga komunikacioni afër objektit.</li> </ul>	<ul style="list-style-type: none"> <li>- Niveli i zhurmës është nën kufijtë e standardit dhe gjatë punës nuk duhet të kalon 40 Db sipas standardeve ndërkombëtare dhe dispozitave ligjore që tani janë në fuqi;</li> <li>- Të kontrollohen vazhdimisht pajisjet të cilat prodhojnë zhurmën edhe për këtë ndikim duhet të shkurtohet në maksimum koha e mbajtjes ndezur të motorëve të mjeteve motorike, duke mirëmbajtur dhe duhet kushtuar rendësi e veçantë të gjitha pajisjeve të cilat emitojnë zhurmë gjatë procesit të punës.</li> </ul>
<b>Zjarri</b>	<ul style="list-style-type: none"> <li>- Në rastë të ndonjë fatkeqësie natyrore apo të shkaktuar nga rrufeja, pakujdesia etj.</li> <li>- Rreziku më i madhe për ndonjë aksident zjarri vjen nga energjia elektrike si edhe pajisjet elektrike të fabrikës.</li> </ul>	<ul style="list-style-type: none"> <li>- Vëndosja e rrjetit hidrant për shuarjen e zjarrit;</li> <li>- Pajisje për zjarrfikje të vendosen tek objekti, në vende të dukshme dhe me qasje të lehtë;</li> <li>- Punëtorët të trajnohen për përdorimin e tyre;</li> <li>- Investitori do të siguroj dhe mirëmban aparate adekuate për fikje të zjarrit në hapësirat me rrezik nga zjarri do të rrethohen dhe shënohen si dhe do të furnizoj aparate speciale për fikje të zjarrit, sipas nevojës;</li> <li>- Do të merren masa adekuate nga investitori për ruajtjen e popullatës lokale në rast të ndonjë fatkeqësi të shkaktuar nga zjarri;</li> <li>- Agregatet dhe akumulatorët e tyre dhe pompat e ujit duhet në mënyrë adekuate të mbrohen ndaj vandalizmit dhe vjedhjes;</li> </ul>
<b>Shëndeti i popullatës</b>	<ul style="list-style-type: none"> <li>- Mbeturinat,</li> <li>- Zjarri</li> <li>- Ndotja e ujërave</li> <li>- Ndotja e tokës</li> <li>- Ndotja e ajrit</li> </ul>	<ul style="list-style-type: none"> <li>- Mbeturinat do të largohen në mënyrë të rregullt;</li> <li>- Do të parandalohet shkaktimi i zjarrit duke marrë parasysh të gjitha masat e duhura ligjore;</li> <li>- Do të monitorohen dhe do të parandalohet ndotja e tokës dhe ujërave;</li> </ul>

	- Zhurma	<ul style="list-style-type: none"><li>- Ndotja e ajrit brenda parametrave të lejuar;</li><li>- Zhurma e shkaktuar do të jetë brenda standardeve.</li></ul>
--	----------	--

## MONITORIMI DHE RAPORTIMI

### Monitorimi

Në bazë të gjendjes faktike në terren, pasi që ky aktivitet nuk paraqet trysni mjedisore, monitorim i detyrueshëm dhe permanent i treguesve mjedisor janë të domosdoshëm.

Produktet dhe ndikimet në mjedis do të kontrollohen në mënyrë të rregullt dhe për çdo rast duhen të merren masat e nevojshme komfor ligjeve dhe të njoftohen organet kompetent.

### Qëllimi i Monitorimit

Mbrojtja e ajrit, ujit, tokës, nga ndotja

### Autoriteti përgjegjës

Komuna/ Drejtoria për Mbrojtjen e Mjedisit/ Inspektoriati Mjedisor

### Duhet të aplikohen dy metoda të inspektimit

- Vizita të rregullta të cilat lajmërohen dhe inspektime të aty për atyshme.
- Ndikimi i objektit në mjedis të monitorohet dhe të mbikëqyret duke respektuar ligjet mjedisore në fuqi, dhe po ashtu komuna në rastin e shkaktimit të ndotjes duhet të kërkojë zbatimin e parimit “ndotësi paguan”.
- Për të minimizuar ndikimin në mjedis dhe në shëndetin publik duhet që ky aktivitet të monitorohet dhe të mbikëqyret duke përfshirë monitorimin e ujërave sipërfaqësore dhe nëntokësore përreth, vendosjen e barrierave për të mos lejuar depërtimin e ujërave rrjedhëse nga autolarja.
- Po ashtu duhet të zbatohen masat për zvogëlimin e zhurmës, përmes ngritjes së barrierave kundër zhurmës dhe krijimit të rripit të gjelbër.



## Raportimi

Raportimi do të kryhet nga personi përgjegjës i autorizuar nga menaxhmenti, gjegjësisht nga ekspertet e kompanisë.

Në raport, eventualisht do të përfshihen të dhënat për monitorimin e të gjitha parametrave të cilët do të jenë kërkuar në Pëlqimin Mjedisor, përkatësisht lejen mjedisore të lëshuara nga MMP.

# KONKLUZIONE DHE REKOMANDIME

## Konkluzione

Parcelat e lartë cekura gjenden në PZHK dhe kanë këtë destinim; parcelat P-70202026-02166K-0 Zona Kadastrale Maxhunaj sipas PZHK-së është hapsirë me shfrytëzim industrial, komercial dhe banimor, dhe P-70202021-00516-0 Zona Kadastrale Stanoc i Epërm sipas PZHK-së është zonë urbane në boshtin zhvillimor: ndërtimi lejuar vetëm brenda kufirit.

Duke e pasur parasysh natyrën e projektit, kapacitetin dhe intensitetin e veprimeve, mund të konstatohet se ndikimet e këtij projekti në mjedisin lokal janë minimale, të riparueshme dhe të kontrollueshme. Zona e projektit nuk njihet si zonë e mbrojtur me vlera arkitektonike dhe kulturore, pra nuk kemi ndryshime apo dëmtime të saj.

Me kryerjen profesionale të punimeve, me respektimin e plotë të projektit teknik, me respektimin e plotë të masave të dhëna në këtë raport, si dhe me bashkëpunimin e plotë me autoritetet komunale për Mbrojtjen e Mjedisit në Komunën e Drenasit, ky objekt konsiderohet i pranueshëm si në aspektin mjedisor, ekonomik dhe social.

Me e rëndësishme për tu theksuar në përfundim të këtij raporti të ndikimit në mjedis (VNM) është se ai do të vijë në ndihmë mbrojtjes së mjedisit.

- Ky aktivitet nuk përdor lënde helmuese, të ngurta, të lëngeta ose të gazëta, të cilat po të shkarkohen në ambient dëmtojnë mjedisin.
- Ushtrimi i këtij aktiviteti do të jap efekte pozitive ekonomike.
- Sistemimi i hapsirave, mbjellja me bar, pemë dhe lule dekorative, do të përmirësojë në mënyrë të dukshme nga ana estetike ambientin ekzistues.
- Mbajtja pastër e mjedisit nga kontributi i vetë punonjësve do të garantojë një mjedis të pastër në territorin e këtij aktiviteti.

## **Rekomandime**

- Të respektohen të gjitha rregullat e sigurimit teknik në ambientet e punës.
- Të kontrollohet në mënyrë periodike gjendja teknike e mjeteve të punës të cilat do të punojnë gjatë proceseve teknologjike.
- Punonjësit në mënyrë periodike të instruktohen për rreziqet në punë dhe masat e menyrat për parandalimin e tyre.
- Të bëhet monitorimi periodik i emetimit të zhurmave në mjedis në objekt.

## LITERATURA

- Ligji për Mbrojtjen e Mjedisit, 2009/03-L-025.
- Ligji për Mbeturinat, 2005/02-L30.
- Ligji për Mbrojtjen e ajrit, 2004/30.
- Ligji për Mbrojtjen e bimëve, 2006/02-L95.
- Ligji për Mbrojtjen e natyrës, 2005/02-L18.
- Ligji për Mbrojtjen e varieteteve të bimëve, 2007/02-L98.
- Ligji për Mbrojtjen nga zhurma, 2007/02-L102.
- Udhëzimi administrativ Nr. 05/2009 për administrimin e mbeturinave publike.

## SHTOJCAT

Bashkangjitur këtij Raporti:

- Shtojca 1. Kopja e planit,
- Shtojca 2. Certifikata e pronës,
- Shtojca 3. Kontratat për mbeturina me kompaninë regjionale,
- CD e cila përfshin kopjen elektronike të këtij raportit.
- Licenca për Vlerësimin e Ndikimit në Mjedis.